

## Fuld Service ApS

Tigervej 11 A  
4600 Køge

CVR-nr. 35 39 23 43

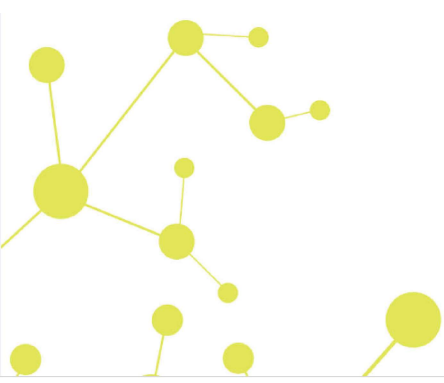
### Årsrapport for 2019/20

(7. regnskabsår)

Årsrapporten er fremlagt og godkendt på selskabets ordinære generalforsamling den 8. marts 2021

---

Kim Blach  
dirigent



## Indholdsfortegnelse

|   | <b>Side</b> |
|---|-------------|
| <b>Påtegninger</b>                              |             |
| Ledelsespåtegning                               | 1           |
| Revisors erklæring om opstilling af årsregnskab | 2           |
| <br>  |             |
| <b>Ledelsesberetning</b>                        |             |
| Selskabsoplysninger                             | 3           |
| Ledelsesberetning                               | 4           |
| <br>  |             |
| <b>Årsregnskab</b>                              |             |
| Anvendt regnskabspraksis                        | 5           |
| Resultatopgørelse 1. oktober - 30. september    | 9           |
| Balance 30. september                           | 10          |
| Egenkapitalopgørelse                            | 12          |
| Noter til årsrapporten                          | 13          |

## Ledelsespåtegning

Direktionen har dags dato behandlet og godkendt årsrapporten for regnskabsåret 1. oktober 2019 - 30. september 2020 for Fuld Service ApS.

Årsrapporten aflægges i overensstemmelse med årsregnskabsloven.

Det er min opfattelse, at årsregnskabet giver et retvisende billede af selskabets aktiver, passiver og finansielle stilling pr. 30. september 2020 og resultatet af selskabets aktiviteter for regnskabsåret 1. oktober 2019 - 30. september 2020.

Ledelsesberetningen indeholder efter min opfattelse en retvisende redegørelse for de forhold, beretningen omhandler.

Årsregnskabet er ikke revideret. Ledelsen erklærer, at betingelserne herfor er opfyldt.

Årsrapporten indstilles til generalforsamlingens godkendelse.

Køge, den 8. marts 2021

### Direktion

Kim Blach

## Revisors erklæring om opstilling af årsregnskab

### *Til kapitalejeren i Fuld Service ApS*

Vi har opstillet årsregnskabet for Fuld Service ApS for regnskabsåret 1. oktober 2019 - 30. september 2020 på grundlag af selskabets bogføring og øvrige oplysninger, som virksomheden har tilvejebragt.

Årsregnskabet omfatter anvendt regnskabspraksis, resultatopgørelse, balance, egenkapitalopgørelse og noter.

Vi har udført opgaven i overensstemmelse med ISRS 4410, Opgaver om opstilling af finansielle oplysninger.

Vi har anvendt vor faglige ekspertise til at assistere virksomheden med at udarbejde og præsentere årsregnskabet i overensstemmelse med årsregnskabsloven. Vi har overholdt relevante bestemmelser i revisorloven og FSR – danske revisors Ethiske regler for revisorer, herunder principper vedrørende integritet, objektivitet, faglig kompetence og fornøden omhu.

Årsregnskabet samt nøjagtigheden og fuldstændigheden af de oplysninger, der er anvendt til opstillingen af årsregnskabet, er virksomhedens ansvar.

Da en opgave om opstilling af finansielle oplysninger ikke er en erklæringsopgave med sikkerhed, er vi ikke forpligtet til at verificere nøjagtigheden eller fuldstændigheden af de oplysninger, virksomheden har givet os til brug for at opstille årsregnskabet. Vi udtrykker derfor ingen revisions- eller reviewkonklusion om, hvorvidt årsregnskabet er udarbejdet i overensstemmelse med årsregnskabsloven.

Greve, den 8. marts 2021

Global Revision ApS  
Registreret revisionsanpartsselskab  
CVR-nr. 28 12 17 17

Eddie Holstebro  
Registreret revisor  
MNE-nr. mne11067

## Selskabsoplysninger

### Selskabet

Fuld Service ApS  
Tigervej 11 A  
4600 Køge

CVR-nr.: 35 39 23 43

Regnskabsperiode: 1. oktober 2019 - 30. september 2020  
Stiftet: 2. juli 2013

Hjemsted: Køge

### Direktion

Kim Blach

### Revisor

Global Revision ApS  
Registreret revisionsanpartsselskab  
Greve Strandvej 9  
2670 Greve

## Ledelsesberetning

### Selskabets væsentligste aktiviteter

Selskabets formål er service samt vedligeholdelse af maskiner.

### Usædvanlige forhold

Selskabets aktiver, passiver og finansielle stilling pr. 30. september 2020 samt resultatet af selskabets aktiviteter for regnskabsåret 2019/20 er ikke påvirket af usædvanlige forhold.

### Udviklingen i aktiviteter og økonomiske forhold

Selskabets resultatopgørelse for 2019/20 udviser et overskud på kr. 269.960, og selskabets balance pr. 30. september 2020 udviser en egenkapital på kr. 905.538.

### Betydningsfulde hændelser, som er indtruffet efter regnskabsårets afslutning

Der er efter regnskabsårets afslutning ikke indtruffet begivenheder, som væsentligt vil kunne påvirke selskabets finansielle stilling.

## Anvendt regnskabspraksis

Årsrapporten for Fuld Service ApS for 2019/20 er aflagt i overensstemmelse med årsregnskabslovens bestemmelser for virksomheder i regnskabsklasse B med tilvalg af regler fra regnskabsklasse C.

Den anvendte regnskabspraksis er uændret i forhold til sidste år.

Årsrapporten for 2019/20 er aflagt i kr.

### Generelt om indregning og måling

I resultatopgørelsen indregnes indtægter i takt med, at de indtjenes. Herudover indregnes værdireguleringer af finansielle aktiver og forpligtelser. I resultatopgørelsen indregnes ligeledes alle omkostninger, herunder afskrivninger og nedskrivninger.

Aktiver indregnes i balancen, når det er sandsynligt, at fremtidige økonomiske fordele vil tilflyde selskabet, og aktivets værdi kan måles pålideligt.

Forpligtelser indregnes i balancen, når det er sandsynligt, at fremtidige økonomiske fordele vil fragå selskabet, og forpligtelsens værdi kan måles pålideligt.

Ved første indregning måles aktiver og forpligtelser til kostpris. Efterfølgende måles aktiver og forpligtelser som beskrevet for hver enkelt regnskabspost nedenfor.

Visse finansielle aktiver og forpligtelser måles til amortiseret kostpris, hvorved der indregnes en konstant effektiv rente over løbetiden. Amortiseret kostpris opgøres som oprindelig kostpris med fradrag af eventuelle afdrag samt tillæg/fradrag af den akkumulerede amortisering af forskellen mellem kostpris og nominelt beløb.

Ved indregning og måling tages hensyn til forudsigelige tab og risici, der fremkommer, inden årsrapporten aflægges, og som be- eller afkræfter forhold, der eksisterede på balancedagen.

## Resultatopgørelsen

### Bruttofortjeneste

Selskabet anvender bestemmelsen i årsregnskabslovens § 32, hvorefter selskabets omsætning ikke er oplyst.

Bruttofortjeneste er et sammendrag af nettoomsætning, ændring i lagre af færdigvarer og varer under fremstilling samt andre driftsindtægter med fradrag af omkostninger til råvarer og hjælpematerialer og andre eksterne omkostninger.

### Nettoomsætning

Nettoomsætningen måles til dagsværdien af det aftalte vederlag ekskl. moms og afgifter. Alle former for afgivne rabatter er fratrukket i nettoomsætningen.

## Anvendt regnskabspraksis

### Omkostninger til råvarer og hjælpematerialer

Omkostninger til råvarer og hjælpematerialer indeholder det forbrug af råvarer og hjælpematerialer, der er anvendt for at opnå årets nettoomsætning.

### Andre driftsindtægter

Andre driftsindtægter indeholder regnskabsposter af sekundær karakter i forhold til virksomhedens aktiviteter, herunder fortjeneste ved salg af immaterielle og materielle anlægsaktiver.

### Andre eksterne omkostninger

Andre eksterne omkostninger omfatter omkostninger til salg, reklame, administration, lokaler, tab på debitorer, operationelle leasingomkostninger mv.

Ydelser på operationelle leasingkontrakter indregnes i resultatopgørelsen over leasingperioden.

Restleasingforpligtelsen oplyses under eventualforpligtelser.

### Personaleomkostninger

Personaleomkostninger omfatter løn og gager, inklusive feriepenge og pensioner samt andre omkostninger til social sikring mv. til selskabets medarbejdere. I personaleomkostninger er fratrukket modtagne godtgørelser fra offentlige myndigheder.

### Af- og nedskrivninger

Af- og nedskrivninger indeholder årets af- og nedskrivninger af materielle anlægsaktiver.

### Finansielle indtægter og omkostninger

Finansielle indtægter og omkostninger indregnes i resultatopgørelsen med de beløb, der vedrører regnskabsåret. Finansielle poster omfatter renteindtægter og -omkostninger, finansielle omkostninger ved finansiel leasing, realiserede og urealiserede kursgevinster og -tab vedrørende transaktioner i fremmed valuta samt tillæg og godtgørelse under acontoskatteordningen mv.

### Skat af årets resultat

Virksomheden er omfattet af de danske regler om tvungen sambeskatning.

Virksomheden er administrationselskab for sambeskatningen og afregner som følge heraf alle betalinger af selskabsskat med skattemyndighederne.

Årets skat, som består af årets aktuelle selskabsskat og ændring i udskudt skat, indregnes i resultatopgørelsen med den del, der kan henføres til årets resultat, og direkte i egenkapitalen med den del, der kan henføres til posteringer direkte i egenkapitalen.

## Balancen

### Materielle anlægsaktiver

Andre anlæg, driftsmateriel og inventar måles til kostpris med fradrag af akkumulerede af- og nedskrivninger.



## Anvendt regnskabspraksis

Afskrivningsgrundlaget er kostpris med fradrag af forventet restværdi efter afsluttet brugstid.

Kostpris omfatter anskaffelsesprisen og omkostninger direkte tilknyttet anskaffelsen indtil det tidspunkt, hvor aktivet er klar til brug.

Der foretages lineære afskrivninger baseret på følgende vurdering af aktivernes forventede brugstider og restværdier:

|   | Brugstid | Restværdi |
|---|----------|-----------|
| Andre anlæg, driftsmateriel og inventar | 5 år     | 0 %       |

Aktiver med en kostpris på under kr. 14.100 omkostningsføres i anskaffelsesåret.

Fortjeneste eller tab ved salg af materielle anlægsaktiver indregnes i resultatopgørelsen under andre driftsindtægter henholdsvis andre driftsomkostninger.

### Varebeholdninger

Varebeholdninger måles til kostpris efter FIFO-metoden. Er nettorealiseringsværdien lavere end kostprisen, nedskrives til denne lavere værdi.

Kostpris for handelsvarer samt råvarer og hjælpematerialer omfatter anskaffelsespris med tillæg af hjemtagelsesomkostninger.

Nettorealiseringsværdien for varebeholdninger opgøres som forventet salgspris med fradrag af direkte færdiggørelsesomkostninger og omkostninger, der afholdes for at effektuere salget. Værdien fastsættes under hensyntagen til varebeholdningens omsættelighed, ukurans og forventet udvikling i salgspris.

### Tilgodehavender

Tilgodehavender måles til amortiseret kostpris, svarende til nominal værdi.

Der foretages nedskrivning til imødegåelse af tab, hvor der vurderes at være indtruffet en objektiv indikation på, at et tilgodehavende eller en portefølje af tilgodehavender er værdiforringet. Hvis der foreligger en objektiv indikation på, at et individuelt tilgodehavende er værdiforringet, foretages nedskrivning på individuelt niveau.

### Udbytte

Foreslået udbytte vises som en særskilt post under egenkapitalen. Udbytte indregnes som en forpligtelse på tidspunktet for vedtagelse på generalforsamlingen.

### Selskabsskat og udskudt skat

Aktuelle skatteforpligtelser og tilgodehavende aktuel skat indregnes i balancen som beregnet skat af årets skattepligtige indkomst, reguleret for skat af tidligere års skattepligtige indkomster samt for betalte acontoskatter.

## Anvendt regnskabspraksis

Udskudt skat måles efter den balanceorienterede gældsmetode af midlertidige forskelle mellem regnskabsmæssig og skattemæssig værdi af aktiver og forpligtelser opgjort på grundlag af den planlagte anvendelse af aktivet henholdsvis afvikling af forpligtelsen. Udskudt skat måles til nettorealiseringsværdi.

### Gældsforpligtelser

Gældsforpligtelser, som omfatter gæld til leverandører, tilknyttede virksomheder samt anden gæld, måles til amortiseret kostpris, hvilket sædvanligvis svarer til nominel værdi.

## Resultatopgørelse 1. oktober - 30. september

|   | Note | 2019/20<br>kr.   | 2018/19<br>kr.   |
|---|------|------------------|------------------|
| <b>Bruttofortjeneste</b>                          |      | <b>1.996.239</b> | <b>1.785.533</b> |
| Personaleomkostninger                             | 1    | -1.598.513       | -1.494.364       |
| <b>Resultat før af- og nedskrivninger</b>         |      | <b>397.726</b>   | <b>291.169</b>   |
| Af- og nedskrivninger af materielle anlægsaktiver |      | -31.299          | -27.616          |
| <b>Resultat før finansielle poster</b>            |      | <b>366.427</b>   | <b>263.553</b>   |
| Finansielle indtægter                             | 2    | 18.689           | 58.357           |
| Finansielle omkostninger                          | 3    | -35.101          | -48.550          |
| <b>Resultat før skat</b>                          |      | <b>350.015</b>   | <b>273.360</b>   |
| Skat af årets resultat                            | 4    | -80.055          | -66.185          |
| <b>Årets resultat</b>                             |      | <b>269.960</b>   | <b>207.175</b>   |
| <br><b>Forslag til resultatdisponering</b>        |      |                  |                  |
| Foreslået udbytte                                 |      | 200.000          | 100.000          |
| Overført resultat                                 |      | 69.960           | 107.175          |
|   |      | <b>269.960</b>   | <b>207.175</b>   |

## Balance 30. september

|  | Note | 2020<br>kr.      | 2019<br>kr.      |
|--|------|------------------|------------------|
| <b>Aktiver</b>                               |      |                  |                  |
| Andre anlæg, driftsmateriel og inventar      |      | 70.423           | 124.330          |
| <b>Materielle anlægsaktiver</b>              | 5    | <b>70.423</b>    | <b>124.330</b>   |
| <b>Anlægsaktiver i alt</b>                   |      | <b>70.423</b>    | <b>124.330</b>   |
| Råvarer og hjælpematerialer                  |      | 1.882.605        | 1.339.861        |
| <b>Varebeholdninger</b>                      |      | <b>1.882.605</b> | <b>1.339.861</b> |
| Tilgodehavender fra salg og tjenesteydelser  |      | 1.246.273        | 1.217.360        |
| Tilgodehavender hos tilknyttede virksomheder |      | 0                | 33.861           |
| Andre tilgodehavender                        |      | 21.872           | 71.779           |
| Udskudt skatteaktiv                          |      | 4.104            | 2.077            |
| <b>Tilgodehavender</b>                       |      | <b>1.272.249</b> | <b>1.325.077</b> |
| <b>Likvide beholdninger</b>                  |      | <b>1.215.488</b> | <b>334.561</b>   |
| <b>Omsætningsaktiver i alt</b>               |      | <b>4.370.342</b> | <b>2.999.499</b> |
| <b>Aktiver i alt</b>                         |      | <b>4.440.765</b> | <b>3.123.829</b> |

## Balance 30. september

|  | <u>Note</u> | <u>2020</u><br>kr.      | <u>2019</u><br>kr.      |
|--|-------------|-------------------------|-------------------------|
| <b>Passiver</b>                          |             |                         |                         |
| Virksomhedskapital                       |             | 80.000                  | 80.000                  |
| Overført resultat                        |             | 625.538                 | 555.578                 |
| Foreslået udbytte for regnskabsåret      |             | 200.000                 | 100.000                 |
| <b>Egenkapital</b>                       | 6           | <b><u>905.538</u></b>   | <b><u>735.578</u></b>   |
| Selskabsskat                             |             | 82.082                  | 65.384                  |
| <b>Langfristede gældsforpligtelser</b>   |             | <b><u>82.082</u></b>    | <b><u>65.384</u></b>    |
| Leverandører af varer og tjenesteydelser |             | 1.223.096               | 814.358                 |
| Gæld til tilknyttede virksomheder        |             | 1.343.079               | 857.833                 |
| Selskabsskat                             |             | 65.384                  | 149.710                 |
| Anden gæld                               |             | 821.586                 | 500.966                 |
| <b>Kortfristede gældsforpligtelser</b>   |             | <b><u>3.453.145</u></b> | <b><u>2.322.867</u></b> |
| <b>Gældsforpligtelser i alt</b>          |             | <b><u>3.535.227</u></b> | <b><u>2.388.251</u></b> |
| <b>Passiver i alt</b>                    |             | <b><u>4.440.765</u></b> | <b><u>3.123.829</u></b> |
| Eventualforpligtelser                    | 7           |                         |                         |
| Pantsætninger og sikkerhedsstillelser    | 8           |                         |                         |

## Egenkapitaloppgørelse

|                                       | Virksomhedskapital | Overført resultat | Foreslået udbytte for regnskabsåret | I alt          |
|---------------------------------------|--------------------|-------------------|-------------------------------------|----------------|
| Egenkapital 1. oktober 2019           | 80.000             | 555.578           | 100.000                             | 735.578        |
| Betalt ordinært udbytte               | 0                  | 0                 | -100.000                            | -100.000       |
| Årets resultat                        | 0                  | 69.960            | 200.000                             | 269.960        |
| <b>Egenkapital 30. september 2020</b> | <b>80.000</b>      | <b>625.538</b>    | <b>200.000</b>                      | <b>905.538</b> |

## Noter

|   | <u>2019/20</u>          | <u>2018/19</u>          |
|---|-------------------------|-------------------------|
|   | kr.                     | kr.                     |
| <b>1 Personaleomkostninger</b>                    |                         |                         |
| Lønninger   | 1.418.069               | 1.305.264               |
| Pensioner   | 101.267                 | 98.525                  |
| Andre omkostninger til social sikring             | 27.559                  | 48.094                  |
| Andre personaleomkostninger                       | <u>51.618</u>           | <u>42.481</u>           |
|   | <b><u>1.598.513</u></b> | <b><u>1.494.364</u></b> |
| <br>  |                         |                         |
| Gennemsnitligt antal beskæftigede medarbejdere    | <u>4</u>                | <u>3</u>                |
| <br>  |                         |                         |
| <b>2 Finansielle indtægter</b>                    |                         |                         |
| Andre finansielle indtægter                       | <u>18.689</u>           | <u>58.357</u>           |
|   | <b><u>18.689</u></b>    | <b><u>58.357</u></b>    |
| <br>  |                         |                         |
| <b>3 Finansielle omkostninger</b>                 |                         |                         |
| Finansielle omkostninger tilknyttede virksomheder | 30.018                  | 37.085                  |
| Andre finansielle omkostninger                    | <u>5.083</u>            | <u>11.465</u>           |
|   | <b><u>35.101</u></b>    | <b><u>48.550</u></b>    |
| <br>  |                         |                         |
| <b>4 Skat af årets resultat</b>                   |                         |                         |
| Årets aktuelle skat                               | 82.082                  | 65.384                  |
| Årets udskudte skat                               | <u>-2.027</u>           | <u>801</u>              |
|   | <b><u>80.055</u></b>    | <b><u>66.185</u></b>    |

## Noter

### 5 Materielle anlægsaktiver

|   | Andre anlæg,<br>driftsmateriel og<br>inventar |
|---|---|
| Kostpris 1. oktober 2019                                | 263.086                                       |
| Afgang i årets løb                                      | -28.260                                       |
| Kostpris 30. september 2020                             | <u>234.826</u>                                |
| Af- og nedskrivninger 1. oktober 2019                   | 138.756                                       |
| Årets afskrivninger                                     | 31.299  |
| Tilbageførte ned- og afskrivninger på afhændede aktiver | -5.652  |
| Af- og nedskrivninger 30. september 2020                | <u>164.403</u>                                |
| <b>Regnskabsmæssig værdi 30. september 2020</b>         | <b><u><u>70.423</u></u></b>                   |

### 6 Egenkapital

Virksomhedskapitalen består af 80 anparter à nominelt kr. 1.000. Ingen anparter er tillagt særlige rettigheder.

Der har ikke været ændringer i virksomhedskapitalen i de seneste 5 år.

### 7 Eventualforpligtelser

#### Leasingforpligtelse

Selskabet har indgået leasingaftale med en restløbetid på op til 57 måneder. Den samlede restleasingforpligtelse udgør tkr. 448.

#### Huslejeforpligtelse

Der er indgået lejeaftaler vedrørende lokaleleje med en opsigelsesfrist fra ejers side på 3 mdr. Den årlige leje udgør tkr. 168 og den samlede forpligtelse udgør i en eventuel opsigelsesperiode tkr. 42.

#### Sambeskatning

Selskabet er sambeskattet med de øvrige selskaber i koncernen og hæfter solidarisk for skat af koncernens sambeskattede indkomst og for visse eventuelle kildeskatter som udbytteskat.

Selskabet har ingen eventualaktiver og -forpligtelser herudover.



## Noter

### 8 Pantsætninger og sikkerhedsstillelser

Ingen.

# PENNEO

Underskrifterne i dette dokument er juridisk bindende. Dokumentet er underskrevet via Penneo™ sikker digital underskrift. Underskrivernes identiteter er blevet registeret, og informationerne er listet herunder.

“Med min underskrift bekræfter jeg indholdet og alle datoer i dette dokument.”

## Kim Blach

Direktør

Serienummer: PID:9208-2002-2-065427299385

IP: 87.58.xxx.xxx

2021-03-15 12:30:44Z

NEM ID 

## Eddie Holstebro


Registreret revisor

På vegne af: Global Revision ApS

Serienummer: CVR:28121717-RID:99798342

IP: 89.221.xxx.xxx

2021-03-15 12:50:30Z

NEM ID 

## Kim Blach

Dirigent

Serienummer: PID:9208-2002-2-065427299385

IP: 87.58.xxx.xxx

2021-03-15 13:16:04Z

NEM ID 

Penneo dokumentnøgle: 7XEGE-PBSK6-WT5UJ-ULXBB-08U8C-0G7ES

Dette dokument er underskrevet digitalt via **Penneo.com**. Signeringsbeviserne i dokumentet er sikret og valideret ved anvendelse af den matematiske hashværdi af det originale dokument. Dokumentet er låst for ændringer og tidsstemplet med et certifikat fra en betroet tredjepart. Alle kryptografiske signeringsbeviser er indlejret i denne PDF, i tilfælde af de skal anvendes til validering i fremtiden.

### Sådan kan du sikre, at dokumentet er originalt

Dette dokument er beskyttet med et Adobe CDS certifikat. Når du åbner dokumentet

i Adobe Reader, kan du se, at dokumentet er certificeret af **Penneo e-signature service** <[penneo@penneo.com](mailto:penneo@penneo.com)>. Dette er din garanti for, at indholdet af dokumentet er uændret.

Du har mulighed for at efterprøve de kryptografiske signeringsbeviser indlejret i dokumentet ved at anvende Penneos validator på følgende websted: <https://penneo.com/validate>