

JØRGEN KRUISE A/S

HAVRETOFTEN 4, 5550 LANGESKOV

ÅRSRAPPORT  
ANNUAL REPORT

2015

Årsrapporten er fremlagt og godkendt på sel-  
skabets ordinære generalforsamling,  
den

*The Annual Report has been presented and adopted at  
the Company's Annual General Meeting on*

*26-05-2016*

  
Dirigent

*The English part of this document is an unofficial translation of the original Danish text, and in case of any discrepancy between the Danish text and the English translation, the Danish text shall prevail.*

**CVR-NR. 35 24 32 16**

**CVR NO. 35 24 32 16**

**INDHOLDSFORTEGNELSE**  
**CONTENTS**

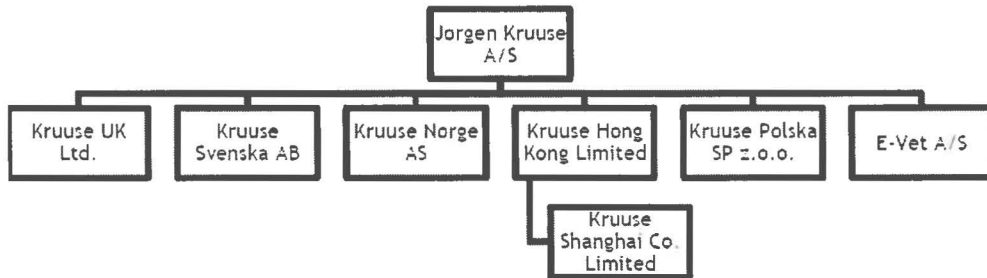
	<b>Side</b> <b>Page</b>
<b>Selskabsoplysninger</b> <i>Company details</i>	
Selskabsoplysninger..... <i>Company details</i>	2-3
<b>Erklæringer</b> <i>Statement and Report</i>	
Ledelsespåtegning ..... <i>Statement by Board of Directors and Board of Executives</i>	4
Den uafhængige revisors erklæringer ..... <i>Independent Auditor's Report</i>	5-6
<b>Ledelsesberetning</b> <i>Management's Review</i>	
Hoved- og nøgletal ..... <i>Key Figures and Ratios</i>	7
Ledelsesberetning ..... <i>Management's Review</i>	8-9
<b>Årsregnskab 1. januar - 31. december</b> <i>Financial Statements 1 January - 31 December</i>	
Anvendt regnskabspraksis ..... <i>Accounting Policies</i>	10-20
Resultatopgørelse ..... <i>Income Statement</i>	21
Balance..... <i>Balance Sheet at</i>	22-24
Pengestrømsopgørelse ..... <i>Cash Flow Statement</i>	25
Noter ..... <i>Notes</i>	26-33

**SELSKABSOPLYSNINGER**  
**COMPANY DETAILS**

<b>Selskabet</b> <i>Company</i>	Jørgen Kruuse A/S Havretoften 4 5550 Langeskov
	Telefon: 72141511 <i>Telephone:</i>
	Hjemmeside: www.kruuse.com <i>Website:</i>
	E-mail: info@kruuse.com <i>E-mail:</i>
	CVR-nr.: 35 24 32 16 <i>CVR no.:</i>
	Stiftet: 2. maj 1939 <i>Established:</i>
	Hjemsted: Langeskov <i>Registered Office:</i>
	Regnskabsår: 1. januar - 31. december <i>Financial Year:</i>
<b>Bestyrelse</b> <i>Board of Directors</i>	Peter Mark McCarthy, formand <i>Chairman</i> Peter Eriksen Jensen, næstformand <i>Vice-chairman</i> Mads Ivar Kruuse Michael Saul Ettinger Charles Ernest Harvey
<b>Direktion</b> <i>Board of Executives</i>	Jesper Gedsø Smith
<b>Revision</b> <i>Auditor</i>	BDO Statsautoriseret revisionsaktieselskab Fælledvej 1 5000 Odense C
<b>Pengeinstitut</b> <i>Bank</i>	Nordea Bank Danmark A/S Vestre Stationsvej 7 5100 Odense C
<b>Oversættelses- forbehold</b> <i>Translation Disclaimer</i>	Den engelske del af dette dokument er en uofficiel oversættelse af den originale danske tekst, og i tilfælde af uoverensstemmelse mellem den danske tekst og den engelske oversættelse, har den danske tekst forrang. <i>The English part of this document is an unofficial translation of the original Danish text, and in case of any discrepancy between the Danish text and the English translation, the Danish text shall prevail.</i>

**SELSKABSOPLYSNINGER**  
**COMPANY DETAILS**

**KONCERNOVERSIGT**  
**GROUP STRUCTURE**



**LEDELSESPÅTEGNING****STATEMENT BY BOARD OF DIRECTORS AND BOARD OF EXECUTIVES**

Bestyrelsen og direktionen har dags dato behandlet og godkendt årsrapporten for 1. januar - 31. december 2015 for Jørgen Kruuse A/S.

*Today the Board of Directors and Board of Executives have discussed and approved the Annual Report of Jørgen Kruuse A/S for the year 1 January - 31 December 2015.*

Årsrapporten aflægges i overensstemmelse med årsregnskabsloven.

*The Annual Report is presented in accordance with the Danish Financial Statements Act.*

Det er vores opfattelse, at årsregnskabet giver et retvisende billede af selskabets aktiver, passiver og finansielle stilling pr. 31. december 2015 samt af resultatet af selskabets aktiviteter og pengestrømme for regnskabsåret 1. januar - 31. december 2015.

*In our opinion the financial statements give a true and fair view of the company's financial position at 31 December 2015 and of the results of the company's operations and cash flows for the financial year 1 January - 31 December 2015.*

Ledelsesberetningen indeholder efter vores opfattelse en retvisende redegørelse for de forhold, beretningen omhandler.

*The Management's Review includes in our opinion a fair presentation of the matters dealt with in the review.*

Årsrapporten indstilles til generalforsamlingens godkendelse.

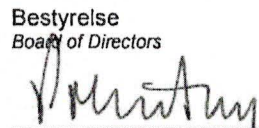
*We recommend that the Annual Report be approved at the Annual General meetings.*

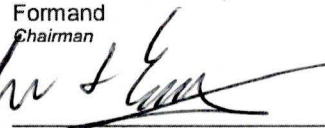
Langeskov, den 3. februar 2016  
Langeskov, 3 February 2016

Direktion  
Board of Executives


  
Jesper Gedsø Smith


Bestyrelse  
Board of Directors

  
Peter Mark McCarthy  
Formand  
Chairman

  
Michael Saul Ettinger

  
Peter Eriksen Jensen  
Næstformand  
Vice-chairman

  
Charles Ernest Harvey

  
Mads Ivar Kruuse

**DEN UAFHÆNGIGE REVISORS ERKLÆRINGER**  
**INDEPENDENT AUDITOR'S REPORT**

*Til kapitalejerne i Jørgen Kruuse A/S*

**PÅTEGNING PÅ ÅRSREGNSKABET**

Vi har revideret årsregnskabet for Jørgen Kruuse A/S for regnskabsåret 1. januar - 31. december 2015, der omfatter anvendt regnskabspraksis, resultatopgørelse, balance, pengestrømsopgørelse og noter. Årsregnskabet udarbejdes efter årsregnskabsloven.

**Ledelsens ansvar for årsregnskabet**

Ledelsen har ansvaret for udarbejdelsen af et årsregnskab, der giver et retvisende billede i overensstemmelse med årsregnskabsloven. Ledelsen har endvidere ansvaret for den interne kontrol, som ledelsen anser nødvendig for at udarbejde et årsregnskab uden væsentlig fejlinformation, uanset om denne skyldes besvigelser eller fejl.

**Revisors ansvar**

Vores ansvar er at udtrykke en konklusion om årsregnskabet på grundlag af vores revision. Vi har udført revisionen i overensstemmelse med internationale standarder om revision og yderligere krav ifølge dansk revisorlovgivning. Dette kræver, at vi overholder etiske krav samt planlægger og udfører revisionen for at opnå høj grad af sikkerhed for, om årsregnskabet er uden væsentlig fejlinformation.

En revision omfatter udførelse af revisionshandlinger for at opnå revisionsbevis for beløb og oplysninger i årsregnskabet. De valgte revisionshandlinger afhænger af revisors vurdering, herunder vurdering af risici for væsentlig fejlinformation i årsregnskabet, uanset om denne skyldes besvigelser eller fejl. Ved risikovurderingen overvejer revisor intern kontrol, der er relevant for virksomhedens udarbejdelse af et årsregnskab, der giver et retvisende billede. Formålet hermed er at udforme revisionshandlinger, der er passende efter omstændighederne, men ikke at udtrykke en konklusion om effektiviteten af virksomhedens interne kontrol. En revision omfatter endvidere vurdering af, om ledelsens valg af regnskabspraksis er passende, om ledelsens regnskabsmæssige skøn er rimelige samt den samlede præsentation af årsregnskabet.

*To the Shareholders of Jørgen Kruuse A/S*

**REPORT ON THE FINANCIAL STATEMENTS**

*We have audited the financial statements of Jørgen Kruuse A/S for the financial year 1 January to 31 December 2015, which comprise a summary of significant accounting policies, income statement, balance sheet, cash flow statement and notes. The financial statements are prepared in accordance with the Danish Financial Statements Act.*

**Management's Responsibility for the Financial Statements**

*Management is responsible for the preparation of financial statements that give a true and fair view in accordance with the Danish Financial Statements Act and for such internal control as management determines is necessary to enable the preparation of financial statements free from material misstatement, whether due to fraud or error.*

**Auditor's Responsibility**

*Our responsibility is to express an opinion on the financial statements based on our audit. We have conducted our audit in accordance with International Standards on Auditing and additional requirements under Danish Audit Legislation. This requires that we comply with ethical requirements and plan and perform the audit to obtain reasonable assurance about whether the financial statements are free from material misstatement.*

*An audit involves performing procedures to obtain audit evidence about the amounts and disclosures in the financial statements. The procedures selected depend on the auditor's judgement, including the assessment of the risks of material misstatements of the financial statements, whether due to fraud or error. In making those risk assessments, the auditor considers internal control relevant to the entity's preparation of financial statements that give a true and fair view in order to design audit procedures that are appropriate in the circumstances, but not for the purpose of expressing an opinion on the effectiveness of the entity's internal control. An audit also includes evaluating the appropriateness of accounting policies used and the reasonableness of accounting estimates made by management, as well as the overall presentation of the financial statements.*

**DEN UAFHÆNGIGE REVISORS ERKLÆRINGER**  
**INDEPENDENT AUDITOR'S REPORT**

Det er vores opfattelse, at det opnåede revisionsbevis er tilstrækkeligt og egnet som grundlag for vores konklusion.

*We believe that the audit evidence we have obtained is sufficient and appropriate to provide a basis for our opinion.*

Revisionen har ikke givet anledning til forbehold.

*The audit has not resulted in any qualification.*

**Konklusion**

Det er vores opfattelse, at årsregnskabet giver et retvisende billede af selskabets aktiver, passiver og finansielle stilling pr. 31. december 2015 samt af resultatet af selskabets aktiviteter og pengestrømme for regnskabsåret 1. januar - 31. december 2015 i overensstemmelse med årsregnskabsloven.

**Opinion**

*In our opinion, the financial statements give a true and fair view of the company's assets, liabilities and financial position at 31 December 2015 and of the results of the company's operations and cash flows for the financial year 1 January - 31 December 2015 in accordance with the Danish Financial Statements Act.*

**UDTALELSE OM LEDELSESBERETNINGEN**

Vi har i henhold til årsregnskabsloven gennemlæst ledelsesberetningen. Vi har ikke foretaget yderligere handlinger i tillæg til den udførte revision af årsregnskabet. Det er på denne baggrund vores opfattelse, at oplysningerne i ledelsesberetningen er i overensstemmelse med årsregnskabet.

**STATEMENT ON THE MANAGEMENT'S REVIEW**

*Pursuant to the Danish Financial Statements Act, we have read the management's review. We have not performed any further procedures in addition to the audit of the financial statements. On this basis, it is our opinion that the information provided in the management's review is consistent with the financial statements.*

Odense, den 3. februar 2016  
 Odense, 3 February 2016

BDO Statsautoriseret revisionsaktieselskab, CVR-nr. 20 22 26 70

  
 Jesper Bechsgaard Jørgensen  
 Statsautoriseret revisor  
 State Authorised Public Accountant

  
 Steen Klit Andersen  
 Statsautoriseret revisor  
 State Authorised Public Accountant

**HOVED- OG NØGLETAL**  
**KEY FIGURES AND RATIOS**

	2015	2014	2013	2012	2011
	tkr.	tkr.	tkr.	tkr.	tkr.
	DKK '000	DKK '000	DKK '000	DKK '000	DKK '000
<b>Resultatopgørelse</b>					
<i>Income statement</i>					
Nettoomsætning .....	549.789	519.444	508.289	752.583	734.711
<i>Net revenue</i>					
Bruttoresultat .....	177.496	162.962	158.132	151.449	155.944
<i>Gross profit</i>					
Driftsresultat .....	35.790	34.277	30.623	32.425	33.689
<i>Operating profit/loss</i>					
Finansielle poster, netto .....	75	490	413	272	-776
<i>Financial income and expenses, net</i>					
Årets resultat før skat .....	31.868	27.086	22.289	30.371	35.615
<i>Profit/loss for the year before tax</i>					
Årets resultat .....	23.367	18.546	14.395	22.428	27.282
<i>Profit/loss for the year</i>					
<b>Balance</b>					
<i>Balance sheet</i>					
Balancesum .....	231.983	290.272	260.787	287.585	276.766
<i>Balance sheet total</i>					
Egenkapital .....	154.038	160.194	149.913	146.771	133.118
<i>Equity</i>					
<b>Nøgletal</b>					
<i>Ratios</i>					
Bruttomargin .....	32,3	31,4	31,1	20,1	21,2
<i>Gross margin</i>					
Overskudsgrad .....	6,5	6,6	6,0	4,3	4,6
<i>Profit margin</i>					
Afkastningsgrad .....	12,2	9,8	8,1	10,8	13,5
<i>Rate of return</i>					
Soliditetsgrad .....	66,4	55,2	57,5	51,0	48,1
<i>Solvency ratio</i>					
Egenkapitalforrentning .....	14,9	12,0	9,7	16,0	22,0
<i>Return on equity</i>					
Gennemsnitligt antal medarbejdere .....	164	166	167	171	173
<i>Average number of employees</i>					
Nettoomsætning pr. medarbejder .....	3.352	3.129	3.044	4.401	4.247
<i>Net turnover per employee</i>					
Indeks for nettoomsætning .....	74,8	70,7	69,2	102,4	100,0
<i>Index for net revenue</i>					

Nøgletallene følger i al væsentlighed Den Danske Finansanalytikerforenings anbefalinger. Der henvises til definitioner og begreber under anvendt regnskabspraksis.

*The key figures follow in all material respects the recommendations of the Danish Association of Financial Analysts. We refer to the definitions and concepts described in the accounting policies.*



## LEDELSESBERETNING MANAGEMENT'S REVIEW

### Væsentligste aktiviteter

Selskabets væsentligste aktiviteter består af produktion og handel med veterinærartikler. Selskabet er en førende udbyder inden for løsninger til veterinærbranchen og har egne selskaber i Danmark, Sverige, Norge, De Britiske Øer, Polen og Kina. Resten af verden servicerer gennem udvalgte veterinære distributører i over 100 lande. Den familieejede virksomhed blev etableret i 1896 og har hovedkvarter i Langeskov på Fyn.

### Usædvanlige forhold

Regnskabsåret har ikke budt på usædvanlige forhold.

### Udvikling i aktiviteter og økonomiske forhold

Selskabet har i året realiseret et EBITDA på 38,1 mio. kr., en stigning på 0,6 mio. kr. og 1,6 % i forhold til 2014. Årets resultat efter skat udgør 23,4 mio. kr.

Henry Schein Inc. har i 2015 købt en majoritetsandel af virksomheden. Henry Schein Inc. er verdens største udbyder af healthcare produkter og services til tandlæge-, veterinær- og sundhedsklinikker. Salget vil give JØRGEN KRUISE A/S mulighed for en markant forøgelse af forretningen og et godt fundament for at realisere selskabets vækstambitioner.

Kruise-brandet har også i 2015 bevist sin værdi i branchen og vil med store fremtidige investeringer i innovation og vækst bringe veterinærkunder over hele verden de løsninger, som vil skabe merværdi og differentiering til deres respektive virksomheder.

Ledelsen anser det samlede resultat for selskabet som værende tilfredsstillende.

### Betydningsfulde hændelser, indtruffet efter regnskabsårets afslutning

Der er ikke efter regnskabsårets afslutning indtruffet begivenheder af væsentlig betydning for selskabets finansielle stilling.

### Særlige risici

Selskabets væsentligste driftsrisiko er knyttet til evnen til at være stærkt positioneret på de markeder, hvor selskabet afsætter sine produkter, herunder løbende at tilsikre en til stadighed høj service og kvalitet til en konkurrencedygtig pris.

### Principal activities

*The company's principal activities comprise production and sale of veterinary articles. The company is a leading provider of solutions to the veterinary industry and it has its own companies in Denmark, Sweden, Norway, United Kingdom, Poland and China. The rest of the world is serviced through selected veterinary distributors in over 100 countries. The family-owned company was established in 1896 and has its headquarters in Langeskov on Funen.*

### Exceptional matters

*The financial year did not bring any unexpected circumstances.*

### Development in activities and financial position

*The company realised EBITDA of DKK 38.1 m during the year, which is an increase of DKK 0.6 m and 1.6% as against 2014. The results after tax for the year are DKK 23.4 m.*

*In 2015 Henry Schein Inc. purchased the majority of shares in the company. Henry Schein Inc. is the world's largest provider of healthcare products and services to dental, veterinary and health clinics. This will enable JØRGEN KRUISE A/S to vastly increase business opportunities and will form a firm basis for implementing the corporation's ambitions for growth.*

*The KRUISE brand has, also in 2015, proved its worth within its field and with substantial future investments in innovation and growth, it will continue to provide veterinary customers with the solutions they need in order to create extra value within their businesses and not least to set them apart from their adversaries.*

*Management considers the total profit of the company as satisfactory.*

### Significant events after the end of the financial year

*No events have occurred after the end of the financial year of material importance for the company's financial position.*

### Special risks

*The group's most significant operating risk is attached to the ability to be strongly positioned in the markets where its products are sold and to currently ensure high service and quality at competitive prices.*

## LEDELSESBERETNING MANAGEMENT'S REVIEW

### Valutarisici:

Selskabets omsætning og indtjening afhænger af udviklingen i SEK, NOK, GBP samt i mindre grad af USD. Selskabet er nettosælgende i alle valutaerne undtagen USD. Der indgås ikke spekulative valutadispositioner.

Kursreguleringer af investeringer i dattervirksomheder, der er selvstændige enheder, indregnes direkte i egenkapitalen. Kursrisici, der relaterer sig hertil, afdækkes som hovedregel ikke, da det er selskabets opfattelse, at en løbende kurssikring af sådanne langsigtede investeringer ikke vil være optimal ud fra en samlet risiko og omkostningsmæssig betragtning.

### Renterisici:

Den kortfristede rentebærende gæld er delvist variabelt forrentet. Selskabet anvender finansielle instrumenter til afdækning og styring heraf. Ændringer i renteniveauet vil således kun have moderat effekt på indtjeningen.

### Miljøforhold

Selskabet arbejder løbende på at minimere skadelige miljøforhold.

### Forventninger til fremtiden

Ledelsen har forventning om, at selskabet vil udvikle sig positivt i 2016.

### Forsknings- og udviklingsaktiviteter

Selskabets hovedkvarter er beliggende i Lange-skov, Danmark, hvorfra udviklingsaktiviteter styres og primært foretages.

### Samfundsansvar

Selskabet har en historisk tradition for at påtage et samfundsansvar indenfor områder, hvor selskabet vurderer at have mulighed for at bidrage.

### Måltal og politikker for det underrepræsenterede køn

Ultimo 2015 var den kønsmæssige sammensætning af JØRGEN KRUISE A/S' generalforsamlingsvalgte bestyrelsesmedlemmer 100 % mænd og 0 % kvinder. Hvor den kønsmæssige sammensætning af ledelsesgruppen var 88 % mænd og 12 % kvinder.

Det er bestyrelsens og direktionens mål at forsøge at øge andelen af kvinder i bestyrelsen og ledelsesgruppen til minimum 25 % inden 2018 og til minimum 40 % (maks. 60 %) inden 2020.

### Foreign exchange risks:

The company's revenue and earnings are related to the development for SEK, NOK, GBP and, to a lesser extent, USD. The company is trading in all currencies except USD. No speculative foreign currency positions are made.

Exchange adjustments of investments in subsidiary enterprises, which are independent entities, are recognised directly in the equity. Related exchange risks are generally not hedged because it is the company's opinion that a current hedging of such long-term investments will not be optimal from an overall risk and cost viewpoint.

### Interest rate risk:

The short-term debt is partially subject to a variable interest rate. The company uses financial instruments to hedge and control the interest rate risk. Changes in interest rates will therefore only have a moderate effect on the earnings.

### Environmental situation

The company is continuously working on minimising adverse environmental conditions.

### Future expectations

It is management's expectation that the company will show a positive development in 2016.

### Research and development activities

The Group's headquarters are situated in Langeskov, Denmark, and the development activities are primarily controlled and performed there.

### Corporate social responsibility

The company has a historical tradition for accepting a corporate social responsibility within areas where the company believes it can contribute.

### Target figures and policies for the underrepresented gender

End 2015, the gender representation among the board members, elected at the annual general meeting, of JØRGEN KRUISE A/S was 100% men and 0% women. The gender representation in the management team was 88% men and 12% women.

It is the goal of the board of directors and board of executives to increase the share of women in the board of directors and the management team to minimum 25% before 2018 and to minimum 40% (max. 60%) before 2020.

## ANVENDT REGNSKABSPRAKSIS ACCOUNTING POLICIES

Årsrapporten for Jørgen Kruuse A/S for 2015 er aflagt i overensstemmelse med den danske årsregnskabslovs bestemmelser for virksomheder i regnskabsklasse C, stor virksomhed.

Årsrapporten er udarbejdet efter samme regnskabspraksis som sidste år.

### Generelt om indregning og måling

I resultatopgørelsen indregnes indtægter i takt med, at de indtjenes, herunder indregnes værdireguleringer af finansielle aktiver og forpligtelser. I resultatopgørelsen indregnes ligeledes alle omkostninger, herunder afskrivninger og nedskrivninger.

Aktiver indregnes i balancen, når det er sandsynligt, at fremtidige økonomiske fordele vil tilflyde selskabet, og aktivets værdi kan måles pålideligt.

Forpligtelser indregnes i balancen, når det er sandsynligt, at fremtidige økonomiske fordele vil fragå selskabet, og forpligtelsens værdi kan måles pålideligt.

Ved første indregning måles aktiver og forpligtelser til kostpris. Efterfølgende måles aktiver og forpligtelser som beskrevet for hver enkelt regnskabspost nedenfor.

Visse finansielle aktiver og forpligtelser måles til amortiseret kostpris, hvorved der indregnes en konstant effektiv rente over løbetiden. Amortiseret kostpris opgøres som oprindelig kostpris med fradrag af eventuelle afdrag samt tillæg/fradrag af den akkumulerede amortisering af forskellen mellem kostpris og nominelt beløb.

Ved indregning og måling tages hensyn til forudsigelige tab og risici, der fremkommer inden årsrapporten aflægges, og som be- eller afkræfter forhold, der eksisterede på balancedagen.

Den regnskabsmæssige værdi af immaterielle og materielle anlægsaktiver gennemgås årligt for at afgøre, om der er indikation af værdiforringelse ud over det, som udtrykkes ved normal afskrivning. Hvis dette er tilfældet, foretages nedskrivning til den lavere genindvindingsværdi.

*The annual report of Jørgen Kruuse A/S for 2014 is presented in accordance with the provisions of the Danish Financial Statements Act for enterprises in reporting class C, large-sized enterprises.*

*The Annual Report is prepared consistently with the accounting principles used last year.*

### General about recognition and measurement

*Income is recognised in the income statement as and when it is earned, including recognition of value adjustments of financial assets and liabilities. Any costs, including depreciation, amortisation and writedown, are also recognised in the income statement.*

*Assets are recognised in the balance sheet when it is likely that future economic benefits will flow to the company and the value of the asset can be measured reliably.*

*Liabilities are recognised in the balance sheet when it is likely that future economic benefits will flow from the company and the value of the liability can be measured reliably.*

*The initial recognition measures assets and liabilities at cost. Subsequently, assets and liabilities are measured as described in the following for each item.*

*Certain financial assets and liabilities are measured at amortised cost, recognising a constant effective interest over the term. Amortised cost is stated at initial cost less any deductions and with addition/deduction of the accumulated amortisation of the difference between cost and nominal amount.*

*The recognition and measurement takes into account predictable losses and risks arising before the year-end reporting and which prove or disprove matters that existed at the balance sheet date.*

*The carrying amount of intangible and tangible fixed assets should be estimated annually to determine if there is any indication of impairment in excess of the amount reflected by normal amortisation or depreciation. If this is the case, write-down should be made to the lower recoverable amount.*

## ANVENDT REGNSKABSPRAKSIS ACCOUNTING POLICIES

### Afledte finansielle instrumenter

Afledte finansielle instrumenter indregnes første gang i balancen til kostpris og måles efterfølgende til dagsværdi. Positive og negative dagsværdier af afledte finansielle instrumenter indgår i tilgodehavender henholdsvis forpligtelser.

Ændring i dagsværdien af afledte finansielle instrumenter, der er klassificeret som og opfylder kriterierne for sikring af dagsværdien af et indregnet aktiv eller en indregnet forpligtelse, indregnes i resultatopgørelsen sammen med eventuelle ændringer i dagsværdien af det sikrede aktiv eller den sikrede forpligtelse.

### Koncernregnskab

Der er ikke udarbejdet koncernregnskab, da koncernen opfylder fritagelsesbestemmelserne i årsregnskabslovens § 112 for delkoncerner. Selskabet indgår i koncernregnskabet for Projectgold ApS.

## RESULTATOPGØRELSEN

### Nettoomsætning

Nettoomsætningen ved salg af handelsvarer og færdigvarer indregnes i resultatopgørelsen, såfremt levering og risikoovergang til køber har fundet sted inden årets udgang. Nettoomsætning indregnes eksklusiv moms, afgifter og med fradrag af rabatter i forbindelse med salget.

### Vareforbrug

Vareforbrug omfatter omkostninger, der afholdes for at opnå årets nettoomsætning. Herunder indgår direkte og indirekte omkostninger til råvarer og hjælpematerialer.

### Andre eksterne omkostninger

Omkostningerne omfatter logistik, vedligeholdelse, drift, lokaleleje, emballage, marketing, seminarer, administration, kontorhold, it og telekommunikation samt tab på debitorer mv.

### Andre driftsindtægter/-omkostninger

Andre driftsindtægter og -omkostninger indeholder regnskabsposter af sekundær karakter i forhold til virksomhedernes væsentligste aktiviteter.

### Derivative financial instruments

Derivative financial instruments are the first time recognized in the balance sheet at cost price and subsequently measured at fair value. Positive and negative fair values of derivative financial instruments are included in receivables and liabilities, respectively.

Change in the fair value of derivative financial instruments, classified as and meeting the criteria for hedging the fair value of a recognized asset or a recognized liability, are recognized in the profit and loss account together with changes in the fair value, if any, of the hedged asset or the hedged liability.

### Consolidated financial statements

Consolidated financial statements have not been prepared because the group fulfils the exemption provisions of section 112 of the Danish Financial Statements Act on sub-groups. The company is included in the consolidated financial statements of Projectgold ApS.

## INCOME STATEMENT

### Net revenue

The net revenue from sale of merchandise and finished goods is recognised in the income statement if supply and risk transfer to purchaser has taken place before the end of the year. Net revenues is recognised exclusive of VAT, duties and less discounts related to the sale.

### Cost of sales

Cost of sales comprise costs incurred to achieve the net revenue for the year, including direct and indirect costs of raw materials and consumables.

### Other external costs

Other external costs include logistics, maintenance, operations, rent of premises, packing, marketing, seminars, administration, office supplies, IT, and telecommunication as well as loss on bad debts.

### Other operating income and expenses

Other operating income and expenses include items of a secondary nature in relation to the enterprises' principal activities.

## ANVENDT REGNSKABSPRAKSIS ACCOUNTING POLICIES

### **Personaleomkostninger**

Personaleomkostninger omfatter løn og gager, inklusiv feriepenge og pensioner samt andre omkostninger til social sikring mv. til selskabets medarbejdere. I personaleomkostninger er fratrukket modtagne godtgørelser fra offentlige myndigheder.

### **Resultat af kapitalandele i dattervirksomheder**

I selskabets resultatopgørelse indregnes den forholdsmæssige andel af dattervirksomheders resultat efter fuld eliminering af intern avance/tab og fradrag af afskrivning på goodwill.

### **Finansielle indtægter og omkostninger**

Finansielle indtægter og omkostninger indeholder renteindtægter og -omkostninger. Finansielle indtægter og omkostninger indregnes i resultatopgørelsen med de beløb, der vedrører regnskabsåret.

### **Skat**

Årets skat, som består af årets aktuelle skat og forskydning i udskudt skat, indregnes i resultatopgørelsen med den del, der kan henføres til årets resultat, og direkte på egenkapitalen med den del, der kan henføres til posteringer direkte på egenkapitalen.

Selskabet er omfattet af tvungen national sambeskatning med de øvrige danske selskaber. De sambeskattede selskaber indgår i acontoskatteordningen.

### **Staff costs**

*Staff costs comprise wages and salaries, including holiday pay and pensions and other costs of social security etc. for the company's employees. Repayments from public authorities are deducted from staff costs.*

### **Investments in subsidiaries**

*The proportional share of results of subsidiaries after full elimination of intercompany profits/losses and deduction of amortised goodwill is recognised in the company's income statement.*

### **Financial income and expenses in general**

*Financial income and expenses include interest income and expenses. Financial income and expenses are recognised in the income statement by the amounts that relate to the financial year.*

### **Tax on profit for the year**

*The tax for the year, which consists of the current tax for the year and changes in deferred tax, is recognised in the income statement by the portion that can be attributed to the profit for the year, and is recognised directly in the equity by the portion that can be attributed to entries directly to the equity.*

*The company is subject to mandatory national joint taxation with the other Danish companies. The companies subject to joint taxation are included in the tax-on-account scheme.*

**ANVENDT REGNSKABSPRAKSIS**  
**ACCOUNTING POLICIES****BALANCEN****Immaterielle anlægsaktiver**

Udviklingsomkostninger omfatter omkostninger, der direkte og indirekte kan henføres til selskabets udviklingsaktiviteter, og som opfylder kriterierne for indregning.

Aktiverede udviklingsomkostninger måles til kostpris med fradrag af akkumulerede afskrivninger eller til genindvindingsværdi, såfremt denne er lavere.

Aktiverede udviklingsomkostninger afskrives lineært efter færdiggørelsen af udviklingsarbejdet over den vurderede økonomiske brugstid, der er vurderet til 3 år.

Erhvervede rettigheder måles til kostpris med fradrag af akkumulerede afskrivninger. Rettigheder afskrives lineært over den vurderede økonomiske brugstid, der er vurderet til 3 år.

Immaterielle anlægsaktiver nedskrives generelt til genindvindingsværdi, hvis denne er lavere end regnskabsmæssig værdi.

**BALANCE SHEET*****Intangible fixed assets***

*Development costs comprise costs, which directly or indirectly can be related to the company's development activities and which fulfil the criteria for recognition.*

*Capitalised development costs are measured at the lower of cost less accumulated amortisation and recoverable amount.*

*Capitalised development costs are amortised on a straight-line basis over the estimated useful life after completion of the development work. The amortisation period is estimated to 3 years.*

*Acquired rights are measured at less accumulated amortisation. Rights are amortised on a straight-line basis over the estimated useful life of 3 years.*

*Intangible fixed assets are generally written down to the lower of recoverable value and carrying amount.*

**ANVENDT REGNSKABSPRAKSIS**  
**ACCOUNTING POLICIES**

**Materielle anlægsaktiver**

Maskiner samt andre anlæg, driftsmateriel og inventar måles til kostpris med fradrag af akkumulerede af- og nedskrivninger.

Afskrivningsgrundlaget er kostpris med fradrag af den skønnede restværdi efter afsluttet brugstid.

Kostprisen omfatter anskaffelsesprisen samt omkostninger direkte tilknyttet anskaffelsen indtil det tidspunkt, hvor aktivet er klar til at blive taget i brug.

Der foretages lineære afskrivninger baseret på følgende vurdering af aktivernes forventede brugstider og restværdi herefter:

Andre anlæg, driftsmateriel og inventar .....

*Other plants, fixtures and equipment*

**Brugstid**      **Restværdi**  
**Useful life**   **Residual value**

3-6 år

0-30%

Fortjeneste eller tab ved afhændelse af materielle anlægsaktiver opgøres som forskellen mellem salgspris med fradrag af salgsomkostninger og den regnskabsmæssige værdi på salgstidspunktet. Fortjeneste eller tab indregnes i resultatopgørelsen under andre driftsindtægter eller andre driftsomkostninger.

**Tangible fixed assets**

*Machinery and other plant, fixtures and equipment are measured at cost less accumulated depreciation and write-down.*

*The depreciation base is cost less estimated residual value after end of useful life.*

*The cost includes the acquisition price and costs incurred directly in connection with the acquisition until the time when the asset is ready to be used.*

*Straight-line depreciation is provided on the basis of an assessment of the expected useful lives of the assets and their residual value as follows:*

*Profit or loss on disposal of tangible fixed assets is stated as the difference between the sales price less selling costs and the carrying amount at the time of sale. Profit or loss is recognised in the income statement as other operating income or other operating expenses.*

## ANVENDT REGNSKABSPRAKSIS ACCOUNTING POLICIES

### BALANCEN

#### Finansielle anlægsaktiver

Kapitalandele i dattervirksomheder måles i moderselskabets balance efter den indre værdis metode.

Kapitalandele i dattervirksomheder måles i balancen til den forholdsmæssige andel af virksomhedernes regnskabsmæssige indre værdi opgjort efter moderselskabets regnskabspraksis med fradrag eller tillæg af urealiserede koncerninterne avancer og tab og med tillæg eller fradrag af resterende værdi af positiv eller negativ goodwill opgjort efter overtagelsesmetoden.

Ved køb af virksomheder anvendes overtagelsesmetoden. Merværdier i form af koncerngoodwill afskrives over den vurderede økonomiske levetid, der fastlægges på baggrund af ledelsens erfaringer inden for de enkelte forretningsområder. Koncerngoodwill afskrives lineært over afskrivningsperioden, der udgør 7 år.

Nettopskrivning af kapitalandele i dattervirksomheder overføres under egenkapitalen til reserve for nettopskrivning efter den indre værdis metode i det omfang, den regnskabsmæssige værdi overstiger anskaffelsesværdien. Udbytte fra dattervirksomheden, der forventes vedtaget inden godkendelsen af moderselskabets årsrapport, bindes ikke på opskrivningsreserven.

Dattervirksomheder med negativ regnskabsmæssig indre værdi måles til 0 kr. og et eventuelt tilgodehavende hos disse virksomheder nedskrives med moderselskabets andel af den negative indre værdi, i det omfang det vurderes som uerholdeligt. Såfremt den regnskabsmæssige negative indre værdi overstiger tilgodehavender, indregnes det resterende beløb under hensatte forpligtelser i det omfang, modervirksomheden har en retlig eller faktisk forpligtelse til at dække dattervirksomhedernes underbalance.

### BALANCE SHEET

#### Fixed asset investments

*Investments in subsidiaries are measured in the parent company balance sheet under the equity method.*

*Investments in subsidiaries are measured in the balance sheet at the proportional share of the enterprises' carrying equity value, calculated in accordance with the parent company's accounting policies with deduction or addition of unrealised intercompany profits or losses and with addition or deduction of the residual value of positive or negative goodwill calculated in accordance with the acquisition method.*

*In connection with purchase of companies the purchase method is applied. Added values in the form of consolidated goodwill are amortised over the estimated financial useful life, which is determined based on management's experience within the individual lines of business. Consolidated goodwill is amortised on a straight-line basis over the amortisation period, which is 7 years.*

*Net revaluation of investments in subsidiaries is transferred under the equity to reserve for net revaluation under the equity value method to the extent that the carrying amount exceeds the acquisition value. Dividends from subsidiaries expected to be approved before the approval of the annual report of the parent company are not bound on the reserve for net revaluation.*

*Subsidiaries with a negative carrying equity value are measured to DKK 0 and any amounts due from these enterprises are written down by the parent company's share of the negative equity to the extent that it is deemed to be irrecoverable. If the carrying negative equity value exceeds accounts receivable, the residual amount is recognised under provision for liabilities to the extent that the parent company has a legal or actual liability to cover the subsidiary's deficit.*



## ANVENDT REGNSKABSPRAKSIS ACCOUNTING POLICIES

### Varebeholdninger

Varebeholdninger måles til kostpris efter FIFO-princippet. I tilfælde, hvor nettorealiseringsværdien er lavere end kostprisen, nedskrives til denne lavere værdi.

Kostpris for handelsvarer samt råvarer og hjælpe-materialer opgøres som anskaffelsespris med til-læg af hjemtagelsesomkostninger.

Kostpris for fremstillede færdigvarer samt varer under fremstilling omfatter kostpris for råvarer, hjælpematerialer, direkte løn og indirekte pro-duktionsomkostninger. Indirekte produktionsom-kostninger indeholder indirekte materialer og løn samt vedligeholdelse af og afskrivning på de i pro-duktionsprocessen benyttede maskiner, omkost-ninger til ledelse samt aktiverede udviklings-omkostninger vedrørende produkterne.

Nettorealiseringsværdien for varebeholdninger opgøres som salgspris med fradrag af færdiggørel-sesomkostninger og omkostninger, der afholdes for at effektuere salget, og fastsættes under hen-syntagen til omsættelighed, ukurans og udvikling i forventet salgspris.

### Tilgodehavender

Tilgodehavender måles til amortiseret kostpris, hvilket sædvanligvis svarer til nominal værdi. Vær-dien reduceres med nedskrivning til imødegåelse af forventede tab.

### Periodeafgrænsningsposter, aktiver

Periodeafgrænsningsposter indregnet under ak-tiver omfatter afholdte omkostninger vedrørende efterfølgende regnskabsår.

### Udbytte

Udbytte, som forventes udbetalt for året, vises som en særskilt post under egenkapitalen.

### Andre hensatte forpligtelser

Andre hensættelser omfatter omkostninger til re-parations- og garantiforpligtelser.

### Inventories

*Inventories are measured at cost using the FIFO-principle. If the net realisable value is lower than cost, write-down is provided to the lower val-ue.*

*The cost of merchandise as well as raw materials and consumables is calculated at acquisition price with addition of transportation and similar costs.*

*The cost of finished goods and work in progress includes cost of raw materials, consumables, direct payroll cost and indirect production cost. Indirect production costs include indirect materials and payroll and maintenance and depreciation of the machines, factory buildings and equipment used in the production process, cost of management, and capitalised development costs relating to the prod-ucts.*

*The net realisable value of inventories is stated at sales price less completion costs and costs in-curred to execute the sale and is determined with due regard to marketability, obsolescence and development in expected sales price.*

### Receivables

*Receivables are measured at amortised cost which usually corresponds to nominal value. The value is reduced by write-down to meet expected losses.*

### Accruals, assets

*Accruals recognised as assets include costs incur-red relating to the subsequent financial year.*

### Dividend

*The expected payment of dividend for the year is recognised as a separate item under equity.*

### Other provisions for liabilities

*Provisions for liabilities include the expected cost of repair and warranty commitments.*

## ANVENDT REGNSKABSPRAKSIS ACCOUNTING POLICIES

### Skyldig skat og udskudt skat

Aktuelle skatteforpligtelser og tilgodehavende aktuel skat indregnes i balancen som beregnet skat af årets skattepligtige indkomst reguleret for skat af tidligere års skattepligtige indkomster samt for betalte acontoskatter.

Udskudt skat måles af midlertidige forskelle mellem regnskabsmæssig og skattemæssig værdi af aktiver og forpligtelser.

Udskudte skatteaktiver, herunder skatteværdien af fremførselsberettiget skattemæssigt underskud, måles til den værdi, hvortil aktivet forventes at kunne realiseres, enten ved udligning i skat af fremtidig indtjening, eller ved modregning i udskudte skatteforpligtelser inden for samme juridiske skatteenhed.

Udskudt skat måles på grundlag af de skatteregler og skattesatser, der med balancedagens lovgivning vil være gældende, når den udskudte skat forventes udløst som aktuel skat. Ændring i udskudt skat som følge af ændringer i skattesatser indregnes i resultatopgørelsen bortset fra poster, der føres direkte på egenkapitalen.

### Gældsforpligtelser

Finansielle forpligtelser indregnes ved låneoptagelse til det modtagne provenu efter fradrag af afholdte låneomkostninger. I efterfølgende perioder måles de finansielle forpligtelser til amortiseret kostpris svarende til den kapitaliserede værdi ved anvendelse af den effektive rente, således at forskellen mellem provenuet og den nominelle værdi indregnes i resultatopgørelsen over låneperioden.

Prioritetsgæld er således målt til amortiseret kostpris, der for kontantlån svarer til lånets restgæld, og for obligationslån svarer til en restgæld beregnet på grundlag af lånets underliggende kontantværdi på låneoptagelsestidspunktet.

Gæld i øvrigt er målt til amortiseret kostpris svarende til nominal værdi.

### Periodeafgrænsningsposter, passiver

Periodeafgrænsningsposter indregnet under gæld omfatter indregnede afledte finansielle instrumenter.

### Tax payable and deferred tax

*Current tax liabilities and receivable current tax are recognised in the balance sheet as the calculated tax on the taxable income for the year, adjusted for tax on the taxable income for previous years and taxes paid on account.*

*Deferred tax is measured on the temporary differences between the carrying amount and the tax value of assets and liabilities.*

*Deferred tax assets, including the tax value of tax loss carry-forwards, are measured at the expected realisable value of the asset, either by set-off against tax on future earnings or by set-off against deferred tax liabilities within the same legal tax unit.*

*Deferred tax is measured on the basis of the tax rules and tax rates that under the legislation in force on the balance sheet date would be applicable when the deferred tax is expected to crystallise as current tax. Changes in deferred tax as a result of changes in tax rate are recognised in the income statement, except for items that are taken directly to equity.*

### Liabilities

*Financial liabilities are recognised at the time of borrowing by the amount of proceeds received less borrowing costs. In subsequent periods, the financial liabilities are measured at amortised cost equal to the capitalised value when using the effective interest, the difference between the proceeds and the nominal value being recognised in the income statement over the term of loan.*

*Mortgage debt is measured at amortised cost which for cash loans is equal to the debt outstanding and for bond loans is equal to the debt outstanding, calculated on the basis of the underlying cash value of the loan at the time of borrowing.*

*Other liabilities are measured at amortised cost equal to nominal value.*

### Accruals, liabilities

*Deferred income recognised under liabilities includes recognised derivative financial instruments.*

## ANVENDT REGNSKABSPRAKSIS ACCOUNTING POLICIES

### Omregning af fremmed valuta

Transaktioner i fremmed valuta omregnes til transaktionsdagens kurs. Valutakursdifferencer, der opstår mellem transaktionsdagens kurs og kursen på betalingsdagen indregnes i resultatopgørelsen som en finansiel post.

Hvis valutapositionen anses for sikring af fremtidige pengestrømme, indregnes urealiserede værdireguleringer direkte på egenkapitalen.

Tilgodehavender, gæld og andre monetære poster i fremmed valuta, som ikke er afregnet på balancedagen, omregnes til balancedagens valutakurs. Forskellen mellem balancedagens kurs og kursen på tidspunktet for tilgodehavendets eller gældens opståen indregnes i resultatopgørelsen under finansielle indtægter og omkostninger.

Anlægsaktiver, der er købt i fremmed valuta, omregnes til kursen på transaktionsdagen.

Udenlandske dattervirksomheder opfylder kriterierne for selvstændige enheder, omregnes resultatopgørelserne til en gennemsnitlig valutakurs for måneden, og balanceposterne omregnes til balancedagens valutakurser. Kursdifferencer, opstået ved omregning af udenlandske dattervirksomheders egenkapital ved årets begyndelse til balancedagens valutakurser samt ved omregning af resultatopgørelser fra gennemsnitskurser til balancedagens valutakurser, indregnes direkte på egenkapitalen.

### Foreign currency translation

*Transactions in foreign currencies are translated at the rate of exchange on the transaction date. Exchange differences arising between the rate on the transaction date and the rate on the payment date are recognised in the income statement as a financial income or expense.*

*If the foreign exchange position is considered to hedge future cash flows, the unrealised exchange adjustments are recognised directly in the equity.*

*Accounts receivable, payable and other monetary items in foreign currencies that are not settled on the balance sheet date are translated at the exchange rate on the balance sheet date. The difference between the exchange rate on the balance sheet date and the exchange rate at the time of occurrence of the receivable or payable is recognised in the income statement as financial income or expenses.*

*Fixed assets acquired in foreign currencies are translated at the rate of exchange on the transaction date.*

*The income statements of foreign subsidiary enterprises fulfilling the criteria for being independent entities are translated at an average exchange rate for the month and balance sheet items are translated at the rate of exchange on the balance sheet date. Exchange differences arising from translation of the equity of the foreign subsidiaries at the beginning of the year to the rates of the balance sheet date and from translation of income statements from average rate to the rates of the balance sheet date are recognised directly in the equity.*

**ANVENDT REGNSKABSPRAKSIS**  
**ACCOUNTING POLICIES**

**PENGESTRØMSOPGØRELSE**

Pengestrømsopgørelsen viser selskabets pengestrømme for året fordelt på driftsaktivitet, investeringsaktivitet og finansieringsaktivitet for året, årets forskydning i likvider samt likvider ved årets begyndelse og slutning.

Pengestrømme fra driftsaktivitet:

Pengestrømme fra driftsaktivitet opgøres som årets resultat reguleret for ikke-kontante driftsposter, ændring i driftskapital og betalt selskabskat.

Pengestrømme fra investeringsaktivitet:

Pengestrømme fra investeringsaktivitet omfatter betaling i forbindelse med køb og salg af immaterielle, materielle og finansielle anlægsaktiver.

Pengestrømme fra finansieringsaktivitet:

Pengestrømme fra finansieringsaktivitet omfatter ændringer i størrelse eller sammensætning af aktiekapital og omkostninger forbundet hermed samt optagelse af lån samt afdrag på rentebærende gæld og betaling af udbytte til selskabsdeltagere.

Likvider:

Likvider omfatter kassekredit og likvide beholdninger.

**CASH FLOW STATEMENT**

*The cash flow statement shows the company's cash flows for the year for operating activities, investing activities and financing activities in the year, the change in cash and cash equivalents of the year and cash and cash equivalents at beginning and end of the year.*

*Cash flows from operating activities:*

*Cash flows from operating activities are computed as the results for the year adjusted for non-cash operating items, changes in net working capital and corporation tax paid.*

*Cash flows from investing activities:*

*Cash flows from investing activities include payments in connection with purchase and sale of intangible and tangible fixed asset and fixed asset investments.*

*Cash flows from financing activities:*

*Cash flows from financing activities include changes in the size or composition of share capital and related costs, and borrowings and repayment of interest-bearing debt and payment of dividend to shareholders.*

*Cash and cash equivalents:*

*Cash and cash equivalents include bank overdraft and liquid funds.*

**ANVENDT REGNSKABSPRAKSIS**  
**ACCOUNTING POLICIES**

**NØGLETAL**

De i hoved- og nøgletaloversigten anførte nøgletal er beregnet således:

Bruttomargin:

$$\frac{\text{Bruttoresultat x 100}}{\text{Nettoomsætning}}$$

Overskudsgrad:

$$\frac{\text{Driftsresultat x 100}}{\text{Nettoomsætning}}$$

Afkastningsgrad:

$$\frac{\text{Resultat før skat x 100}}{\text{Gennemsnitlige aktiver}}$$

Soliditetsgrad:

$$\frac{\text{Egenkapital ekskl. minoritetsint., ultimo x 100}}{\text{Passiver i alt, ultimo}}$$

Egenkapitalforrentning:

$$\frac{\text{Resultat efter skat ekskl. minoriteter x 100}}{\text{Gennemsnitlig egenkapital ekskl. minoriteter}}$$

Nettoomsætning pr. medarbejder:

$$\frac{\text{Nettoomsætning}}{\text{Gennemsnitligt antal fuldtidsbeskæftigede}}$$

Nøgletallene følger i al væsentlighed Den Danske Finansanalytikerforenings anbefalinger.

**KEY FIGURES**

The key figures shown in the overview of key figures and ratios are calculated as follows:

Gross margin:

$$\frac{\text{Gross profit x 100}}{\text{Net revenue}}$$

Profit margin:

$$\frac{\text{Operating profit x 100}}{\text{Net revenue}}$$

Rate of return:

$$\frac{\text{Profit before tax x 100}}{\text{Avg. assets}}$$

Solvency ratio:

$$\frac{\text{Equity, end of period x 100}}{\text{Total assets, end of period}}$$

Return on equity:

$$\frac{\text{Profit after tax x 100}}{\text{Avg. equity}}$$

Net turnover per employee:

$$\frac{\text{Netrevenue}}{\text{Avg. number of full-time employees}}$$

The key figures follow in all material respects the recommendations of the Danish Association of Financial Analysts.

**RESULTATOPGØRELSE 1. JANUAR - 31. DECEMBER**  
**INCOME STATEMENT 1 JANUARY - 31 DECEMBER**

	Note	2015 tkr. DKK '000	2014 tkr. DKK '000
<b>NETTOOMSÆTNING</b> .....	1	<b>549.789</b>	<b>519.444</b>
<b>NET REVENUE</b>			
Vareforbrug.....		-372.956	-356.487
<i>Cost of sales</i>			
Andre driftsindtægter .....		663	5
<i>Other operating income</i>			
<b>BRUTTORESULTAT</b> .....		<b>177.503</b>	<b>162.962</b>
<b>GROSS PROFIT</b>			
Personaleomkostninger.....	2	-91.641	-86.710
<i>Staff costs</i>			
Eksterne omkostninger.....		-47.018	-38.668
<i>Other external expenses</i>			
Af- og nedskrivninger.....		-3.054	-3.307
<i>Depreciation, amortisation and impairment</i>			
<b>DRIFTSRESULTAT</b> .....		<b>35.790</b>	<b>34.277</b>
<b>OPERATING PROFIT</b>			
Resultat af kapitalandele i datter- og associerede virksomheder .	3	-3.997	-7.681
<i>Result of equity investments in group and associates</i>			
Andre finansielle indtægter.....	4	1.064	2.518
<i>Other financial income</i>			
Andre finansielle omkostninger .....	5	-989	-2.028
<i>Other financial expenses</i>			
<b>RESULTAT FØR SKAT</b> .....		<b>31.868</b>	<b>27.086</b>
<b>PROFIT BEFORE TAX</b>			
Skat af årets resultat.....	6	-8.501	-8.540
<i>Tax on profit/loss for the year</i>			
<b>ÅRETS RESULTAT</b> .....		<b>23.367</b>	<b>18.546</b>
<b>PROFIT FOR THE YEAR</b>			
<b>FORSLAG TIL RESULTATDISPONERING</b>			
<b>PROPOSED DISTRIBUTION OF PROFIT</b>			
Foreslået udbytte for regnskabsåret.....		0	5.000
<i>Proposed dividend for the year</i>			
Ekstraordinært udbytte .....		25.000	0
<i>Extraordinary dividend</i>			
Henlæggelser til reserve for nettoopsk. efter indre værdis metode.....		-4.929	-10.181
<i>Allocation to reserve for net revaluation according to equity value</i>			
Anvendt af tidligere års overskud .....		3.296	23.727
<i>Accumulated profit</i>			
<b>I ALT</b> .....		<b>23.367</b>	<b>18.546</b>
<b>TOTAL</b>			

**BALANCE 31. DECEMBER**  
**BALANCE SHEET AT 31 DECEMBER**

<b>AKTIVER</b> <b>ASSETS</b>	<b>Note</b>	<b>2015</b> tkr. DKK '000	<b>2014</b> tkr. DKK '000
Udviklingsprojekter .....		0	1.514
<i>Development projects</i>			
Rettigheder .....		232	406
<i>Intangible fixed assets acquired</i>			
<b>Immaterielle anlægsaktiver</b> .....	<b>7</b>	<b>232</b>	<b>1.920</b>
<i>Intangible fixed assets</i>			
Produktionsanlæg og maskiner .....		4.049	6.707
<i>Production plants and machinery</i>			
<b>Materielle anlægsaktiver</b> .....	<b>8</b>	<b>4.049</b>	<b>6.707</b>
<i>Tangible fixed assets</i>			
Kapitalandele i dattervirksomheder .....		48.027	53.893
<i>Equity investments in group enterprises</i>			
Tilgodehavender i tilknyttede virksomheder .....		0	25.000
<i>Receivables from group enterprises</i>			
<b>Finansielle anlægsaktiver</b> .....	<b>9</b>	<b>48.027</b>	<b>78.893</b>
<i>Fixed asset investments</i>			
<b>ANLÆGSAKTIVER</b> .....		<b>52.308</b>	<b>87.520</b>
<b>FIXED ASSETS</b>			
Fremstillede færdigvarer og handelsvarer .....		86.422	97.147
<i>Finished goods and goods for resale</i>			
<b>Varebeholdninger</b> .....		<b>86.422</b>	<b>97.147</b>
<i>Inventory</i>			
Tilgodehavender fra salg og tjenesteydelser .....		53.501	66.712
<i>Trade receivables</i>			
Tilgodehavende hos tilknyttede virksomheder .....		22.734	22.671
<i>Receivables from group enterprises</i>			
Udskudt skatteaktiv .....	10	1.697	1.847
<i>Deferred tax assets</i>			
Andre tilgodehavender .....		1.969	3.006
<i>Other receivables</i>			
Periodeafgrænsningsposter .....	11	3.457	1.573
<i>Prepayments and accrued income</i>			
<b>Tilgodehavender</b> .....		<b>83.358</b>	<b>95.809</b>
<i>Accounts receivable</i>			
Likvide beholdninger .....		9.895	9.796
<i>Cash and cash equivalents</i>			
<b>OMSÆTNINGSAKTIVER</b> .....		<b>179.675</b>	<b>202.752</b>
<b>CURRENT ASSETS</b>			
<b>AKTIVER</b> .....		<b>231.983</b>	<b>290.272</b>
<b>ASSETS</b>			

**BALANCE 31. DECEMBER**  
**BALANCE SHEET AT 31 DECEMBER**

<b>PASSIVER</b> <i>EQUITY AND LIABILITIES</i>	<b>Note</b>	<b>2015</b> tkr. DKK '000	<b>2014</b> tkr. DKK '000
Selskabskapital .....		1.000	1.000
<i>Share capital</i>			
Reserve for nettoopsk. efter indre værdis metode .....		0	5.337
<i>Reserve for net revaluation according to equity value</i>			
Overført overskud .....		153.038	148.857
<i>Retained profit</i>			
Forslag til udbytte .....		0	5.000
<i>Proposed dividend</i>			
<b>EGENKAPITAL</b> .....	<b>12</b>	<b>154.038</b>	<b>160.194</b>
<i>EQUITY</i>			
Andre hensatte forpligtelser .....	13	50	50
<i>Other provisions for liabilities</i>			
<b>HENSATTE FORPLIGTELSE</b> .....		<b>50</b>	<b>50</b>
<i>PROVISION FOR LIABILITIES</i>			
Banklån .....		0	16.395
<i>Bank loan</i>			
<b>Langfristede gældsforpligtelser</b> .....	<b>14</b>	<b>0</b>	<b>16.395</b>
<i>Long-term liabilities</i>			
Kortfristet del af langfristet gæld .....	14	0	1.853
<i>Short-term portion of long-term liabilities</i>			
Gæld til pengeinstitutter .....		11.650	35.470
<i>Bank debt</i>			
Leverandører af varer og tjenesteydelser .....		34.100	33.969
<i>Trade payables</i>			
Gæld, tilknyttede virksomheder .....		2.093	4.605
<i>Payables to group enterprises</i>			
Selskabsskat .....		5.619	8.038
<i>Corporation tax</i>			
Anden gæld .....		24.433	25.267
<i>Other liabilities</i>			
Periodeafgrænsningsposter .....	15	0	4.431
<i>Accruals and deferred income</i>			
<b>Kortfristede gældsforpligtelser</b> .....		<b>77.895</b>	<b>113.633</b>
<i>Current liabilities</i>			
<b>GÆLDSFORPLIGTELSE</b> .....		<b>77.895</b>	<b>130.028</b>
<i>LIABILITIES</i>			
<b>PASSIVER</b> .....		<b>231.983</b>	<b>290.272</b>
<i>EQUITY AND LIABILITIES</i>			
Eventualposter mv. ....	16		
<i>Contingencies etc.</i>			
Pantsætninger og sikkerhedsstillelser .....	17		
<i>Charges and securities</i>			



**BALANCE 31. DECEMBER**  
*BALANCE SHEET AT 31 DECEMBER*

<b>Nærtstående parter</b> <i>Related parties</i>	18
<b>Ejerforhold</b> <i>Ownership</i>	19
<b>Honorar til generalforsamlingsvalgte revisorer</b> <i>Fee to auditors appointed by the General Meeting</i>	20

**PENGESTRØMSOPGØRELSE 1. JANUAR - 31. DECEMBER**  
**CASH FLOW STATEMENT 1 JANUARY - 31 DECEMBER**

	2015 tkr. DKK '000	2014 tkr. DKK '000
Årets resultat .....	23.367	18.546
<i>Profit for the year</i>		
Årets afskrivninger tilbageført.....	3.054	3.307
<i>Reversed depreciation of the year</i>		
Resultat af tilknyttede selskaber.....	3.997	7.681
<i>Profit from affiliates</i>		
Skat af årets resultat tilbageført .....	8.501	8.540
<i>Reversed tax on profit for the year</i>		
Øvrige reguleringer.....	4.346	-1.112
<i>Other adjustments</i>		
Betalt selskabsskat.....	-11.500	-8.059
<i>Corporation tax paid</i>		
Ændring i varebeholdninger .....	10.725	-9.068
<i>Change in inventory</i>		
Ændring i tilgodehavender .....	7.380	-20.504
<i>Change in accounts receivable</i>		
Ændring i kortfristet gæld (ekskl. bank, skat og udbytte) .....	-7.646	5.760
<i>Change in current liabilities (excl. bank, tax and dividend)</i>		
<b>PENGESTRØMME FRA DRIFTSAKTIVITETER .....</b>	<b>42.224</b>	<b>5.091</b>
<b>CASH FLOWS FROM OPERATING ACTIVITIES</b>		
Køb af immaterielle anlægsaktiver .....	0	-2.037
<i>Purchase of intangible fixed assets</i>		
Køb af materielle anlægsaktiver .....	-1.419	-3.287
<i>Purchase of tangible fixed assets</i>		
Salg af materielle anlægsaktiver .....	1.787	5
<i>Sale of tangible fixed assets</i>		
<b>PENGESTRØMME FRA INVESTERINGSAKTIVITET .....</b>	<b>368</b>	<b>-5.319</b>
<b>CASH FLOWS FROM INVESTING ACTIVITIES</b>		
Indfrie langfristede tilgodehavender .....	25.000	0
<i>Repaid long-term receivables</i>		
Afdrag på langfristet gæld .....	-18.248	1.853
<i>Repayment of loans</i>		
Modtaget udbytte i regnskabsåret .....	4.575	0
<i>Received dividend in the financial year</i>		
Betalt udbytte i regnskabsåret.....	-30.000	-7.000
<i>Dividend paid in the financial year</i>		
<b>PENGESTRØMME FRA FINANSIERINGSAKTIVITET .....</b>	<b>-18.673</b>	<b>-8.853</b>
<b>CASH FLOWS FROM FINANCING ACTIVITIES</b>		
<b>ÆNDRING I LIKVIDER .....</b>	<b>23.919</b>	<b>-9.081</b>
<b>CHANGE IN CASH AND CASH EQUIVALENTS</b>		
Likvider 1. januar .....	-25.674	-16.593
<i>Cash and cash equivalents at 1 January</i>		
<b>LIKVIDER 31. DECEMBER .....</b>	<b>-1.755</b>	<b>-25.674</b>
<b>CASH AND CASH EQUIVALENTS AT 26 DECEMBER</b>		
Likvider 31. december specificeres således: <i>Specification of cash and cash equivalents at 26 December:</i>		
Likvide beholdninger .....	9.895	9.796
<i>Cash and cash equivalents</i>		
Gæld til pengeinstitutter .....	-11.650	-35.470
<i>Bank debt</i>		
<b>LIKVIDER, NETTOGÆLD .....</b>	<b>-1.755</b>	<b>-25.674</b>
<b>CASH, NET DEBT</b>		

**NOTER**  
**NOTES**

			Note
	2015	2014	
	tkr.	tkr.	
	DKK '000	DKK '000	
<b>Nettoomsætning</b>			<b>1</b>
<i>Net revenue</i>			
<b>Segmentoplysning</b>			
<i>Segment details</i>			
Omsætning, Danmark .....	139.439	149.092	
<i>Revenue, Denmark</i>			
Omsætning, resten af verden .....	410.350	370.352	
<i>Revenue, rest of the world</i>			
	<b>549.789</b>	<b>519.444</b>	
<b>Personaleomkostninger</b>			<b>2</b>
<i>Staff costs</i>			
Gennemsnitligt antal medarbejdere .....	164	166	
<i>Average number of employees</i>			
Løn og gager .....	75.254	70.674	
<i>Wages and salaries</i>			
Pensioner .....	11.176	11.028	
<i>Pensions</i>			
Andre omkostninger til social sikring .....	764	926	
<i>Social security costs</i>			
Andre personaleomkostninger .....	4.447	4.082	
<i>Other staff costs</i>			
	<b>91.641</b>	<b>86.710</b>	
Vederlag til direktion og bestyrelse .....	4.106	3.554	
<i>Remuneration of management and board of directors</i>			
	<b>4.106</b>	<b>3.554</b>	
Incitamentsprogram: Direktionen er delvis bonusaflønnnet. <i>Incentive programme: The board of executives receives payment partly in the form of bonus.</i>			
<b>Resultat af kapitalandele i datter- og associerede virksomheder</b>			<b>3</b>
<i>Result of equity investments in group and associates</i>			
Tilknyttede virksomheder .....	-3.997	-7.681	
<i>Result of equity investments in group enterprises</i>			
	<b>-3.997</b>	<b>-7.681</b>	

**NOTER**  
**NOTES**

			<b>Note</b>
	<b>2015</b>	<b>2014</b>	
	tkr.	tkr.	
	DKK '000	DKK '000	
<b>Andre finansielle indtægter</b>			<b>4</b>
<i>Other financial income</i>			
Tilknyttede virksomheder .....	325	1.466	
<i>Group enterprises</i>			
Finansielle indtægter i øvrigt .....	739	1.052	
<i>Other interest income</i>			
	<b>1.064</b>	<b>2.518</b>	
<b>Andre finansielle omkostninger</b>			<b>5</b>
<i>Other financial expenses</i>			
Finansielle omkostninger i øvrigt.....	989	2.028	
<i>Other interest expenses</i>			
	<b>989</b>	<b>2.028</b>	
<b>Skat af årets resultat</b>			<b>6</b>
<i>Tax on profit/loss for the year</i>			
Beregnet skat af årets skattepligtige indkomst.....	8.541	8.038	
<i>Calculated tax on taxable income of the year</i>			
Regulering skat på afledte finansielle instrumenter .....	-190	230	
<i>Adjustment of tax on derivative financial instruments</i>			
Regulering af udskudt skat.....	150	272	
<i>Adjustment of deferred tax</i>			
	<b>8.501</b>	<b>8.540</b>	

**NOTER**  
**NOTES**

		Note
<b>Immaterielle anlægsaktiver</b>		<b>7</b>
<i>Intangible fixed assets</i>		
	Udviklingsprojek- ter <i>Development            projects</i>	Rettigheder <i>Intangible fixed            assets acquired</i>
Kostpris 1. januar 2015 .....	1.514	522
<i>Cost at 1 January 2015</i>		
Afgang .....	-1.514	0
<i>Disposal</i>		
<b>Kostpris 31. december 2015</b> .....	<b>0</b>	<b>522</b>
<i>Cost at 31 December 2015</i>		
Afskrivninger 1. januar 2015 .....	0	116
<i>Amortisation at 1 January 2015</i>		
Årets afskrivninger .....	0	174
<i>Amortisation</i>		
<b>Afskrivninger 31. december 2015</b> .....	<b>0</b>	<b>290</b>
<i>Amortisation at 31 December 2015</i>		
<b>Regnskabsmæssig værdi 31. december 2015</b> .....	<b>0</b>	<b>232</b>
<i>Carrying amount at 31 December 2015</i>		
<b>Materielle anlægsaktiver</b>		<b>8</b>
<i>Tangible fixed assets</i>		
		Produktionsanlæg og maskiner <i>Production plants            and machinery</i>
Kostpris 1. januar 2015 .....		60.865
<i>Cost at 1 January 2015</i>		
Tilgang .....		1.419
<i>Addition</i>		
Afgang .....		-5.360
<i>Disposal</i>		
<b>Kostpris 31. december 2015</b> .....		<b>56.924</b>
<i>Cost at 31 December 2015</i>		
Af- og nedskrivninger 1. januar 2015 .....		54.158
<i>Depreciation and write-down at 1 January 2015</i>		
Tilbageførsel af afskrivninger på afhændede aktiver .....		-4.237
<i>Reversal of depreciation of assets disposed of</i>		
Årets afskrivninger .....		2.954
<i>Depreciation</i>		
<b>Af- og nedskrivninger 31. december 2015</b> .....		<b>52.875</b>
<i>Depreciation and write-down at 31 December 2015</i>		
<b>Regnskabsmæssig værdi 31. december 2015</b> .....		<b>4.049</b>
<i>Carrying amount at 31 December 2015</i>		

**NOTER**  
**NOTES**

**Finansielle anlægsaktiver**  
**Fixed asset investments**

Note

9

	Kapitalandele i dattervirksomheder <i>Equity invest- ments in group enterprises</i>	Tilgodehavender i tilknyttede virksomheder <i>Receivables from group enterprises</i>
Kostpris 1. januar 2015 .....	31.755	25.000
<i>Cost at 1 January 2015</i>		
Afgang .....	0	-25.000
<i>Disposal</i>		
<b>Kostpris 31. december 2015</b> .....	<b>31.755</b>	<b>0</b>
<i>Cost at 31 December 2015</i>		
Opskrivninger 1. januar 2015 .....	11.075	0
<i>Revaluation at 1 January 2015</i>		
Valutakursregulering til ultimokurs .....	-408	0
<i>Exchange adjustment at closing rate</i>		
Udloddet resultat .....	-4.575	0
<i>Dividend</i>		
Årets opskrivninger .....	-2.054	0
<i>Revaluation and write-down for the year</i>		
Andre reguleringer .....	268	0
<i>Other adjustments</i>		
<b>Opskrivninger 31. december 2015</b> .....	<b>4.306</b>	<b>0</b>
<i>Revaluation at 31 December 2015</i>		
Ned- og afskrivninger 1. januar 2015 .....	3.238	0
<i>Write-down and amortisation at 1 January 2015</i>		
Afskrivninger på goodwill .....	1.943	0
<i>Amortisation of goodwill</i>		
<b>Ned- og afskrivninger 31. december 2015</b> .....	<b>5.181</b>	<b>0</b>
<i>Write-down and amortisation at 31 December 2015</i>		
<b>Saldo ultimo</b> .....	<b>30.880</b>	<b>0</b>
<i>End of year</i>		
Underbalance, tilgodehavender .....	17.147	0
<i>Negative balance, receivables</i>		
<b>Regnskabsmæssig værdi 31. december 2015</b> .....	<b>48.027</b>	<b>0</b>
<i>Carrying amount at 31 December 2015</i>		

**NOTER**  
**NOTES**

**Note**

**Kapitalandele i dattervirksomheder (tkr.)**  
*Investments in subsidiaries (DKK '000)*

Navn og hjemsted <i>Company</i>	Egenkapital <i>Equity</i>	Årets resultat <i>Profit for the year</i>	Stemme- og ejerandel <i>Ownership</i>
Kruuse Svenska AB.....	2.495	-2.685	100 %
Kruuse Norge AS.....	7.905	656	100 %
Kruuse UK Ltd .....	12.178	948	100 %
Kruuse Polska SP z.o.o.....	-13.242	-2.097	100 %
Kruuse Hong Kong Limited .....	-3.861	-280	100 %
E-Vet A/S.....	18.760	1.424	100 %
Goodwill .....	8.418	-1.943	%
Forskydning interne avancer .....	-1.773	-20	%
	<b>30.880</b>	<b>-3.997</b>	

**Udskudt skatteaktiv**  
*Deferred tax assets*

**10**

Hensættelse til udskudt skat vedrører forskelle mellem regnskabsmæssige og skattemæssige værdier på tilgodehavender fra salg, immaterielle anlægsaktiver, materielle anlægsaktiver samt periodeafgrænsningsposter.

*Provision for deferred tax relates to differences between the carrying amount and the tax value of trade receivables, intangible fixed assets, tangible fixed assets and accruals.*

**Periodeafgrænsningsposter**  
*Prepayments and accrued income*

**11**

Periodeafgrænsningsposter indregnet under aktiver omfatter afholdte omkostninger vedrørende efterfølgende regnskabsår. Omkostningerne vedrører forudbetalte forsikringer, licenser og rejseomkostninger.

*Accruals recognised as assets include costs incurred relating to subsequent financial years. The costs relate to prepaid insurances, licenses and travelling expenses.*

**NOTER**  
**NOTES**

**Egenkapital**  
**Equity**

Note

12

	Sel- skabs-kapital <i>Share capital</i>	Reserve for nettoopsk. efter indre værdis meto- de <i>Reserve for net revalua- tion according to equity value</i>	Overført over- skud <i>Retained profit</i>	Forslag til udbytte <i>Proposed dividend</i>	I alt <i>Total</i>
Egenkapital 1. januar 2015 .....	1.000	5.337	148.857	5.000	160.194
<i>Equity at 1 January 2015</i>					
Betalt udbytte .....				-30.000	-30.000
<i>Dividend paid</i>					
Valutakursreguleringer .....		-408			-408
<i>Foreign exchange adjustments</i>					
Andre reguleringer.....			885		885
<i>Value adjustments of equity</i>					
Forslag til årets resultatdispo- nering .....		-4.929	3.296	25.000	23.367
<i>Proposed distribution of profit</i>					
<b>Egenkapital 31. december</b>					
<b>2015 .....</b>	<b>1.000</b>	<b>0</b>	<b>153.038</b>	<b>0</b>	<b>154.038</b>
<i>Equity at 31 December 2015</i>					

Selskabskapitalen har ikke været ændret i de seneste 5 år.  
Selskabskapitalen består af 1.000 aktier a nominelt 1.000 kr.  
*The share capital has not been changed in the past 5 years.*  
*The share capital consists of 1,000 shares of a nominal value of DKK 1,000.*

**Andre hensatte forpligtelser**  
**Other provisions for liabilities**

13

Andre hensættelser omfatter omkostninger til reparations- og garantiforpligtelser.  
*Other provisions for liabilities include expenses of repair and warranty obligations.*

**Langfristede gældsforpligtelser**  
**Long-term liabilities**

14

	1/1 2015 gæld i alt <i>1/1 2015 total liabilities</i>	31/12 2015 gæld i alt <i>31/12 2015 total liabilities</i>	Afdrag næste år <i>Repayment next year</i>	Restgæld efter 5 år <i>Debt outstanding after 5 years</i>
Banklån .....	18.248	0	0	0
<i>Bank loan</i>				
	<b>18.248</b>	<b>0</b>	<b>0</b>	<b>0</b>



**NOTER**  
**NOTES**

**Note**

**Periodeafgrænsningsposter**

**15**

*Accruals and deferred income*

Periodeafgrænsningsposter indregnet under gæld omfatter indregnede afledte finansielle instrumenter.

*Accruals recognised as liabilities include recognised derivative financial instruments.*

**Eventualposter mv.**

**16**

*Contingencies etc.*

*Kontrakt- og aftaleforhold*

Selskabet har indgået salgafhængige licens- og provisionsaftaler med 16 personer/selskaber. Aftalerne relaterer sig til enkelte produkter og løber så længe, disse produkter sælges. I regnskabsåret andrager omkostningen til ovennævnte 3.740 tkr.

*Garantier*

Selskabet har overfor tredjemand udstedt tilbagekøbsgarantier for 190 tkr.

*Lejeaftaler*

Selskabet har indgået lejeaftale med PAK Ejendomsselskab A/S vedrørende domicil-ejendommen Havretoften 4, Langeskov til en leje for 2015 på 6.531 tkr. og maksimal forpligtelse til udløb ca. 37.010 tkr.

Selskabet har indgået øvrige lejeaftaler vedrørende driftsmidler mv. til en samlet årlig leje på 1.983 tkr. og maksimal forpligtelse til udløb på 4.247 tkr.

*Contracts and agreements*

*The company has signed sales-related licence and commission agreements with 16 persons/companies. The agreements are related to specific products and are in force as long as these products are sold. The expense is DKK ('000) 3,740 in the financial year.*

*Guarantees*

*The company has issued buy-back guarantees of DKK ('000) 190 to third parties.*

*Rental agreements*

*The company has signed a rental agreement with PAK Ejendomsselskab A/S concerning the domicile property at Havretoften 4, Langeskov with a rent for 2015 of DKK ('000) 6,531 and a maximum liability until expiry of approx. DKK ('000) 37,010.*

*The company has signed other lease agreements relating to operating equipment etc. at a total annual lease payment of DKK ('000) 1,983 and a maximum liability until expiry of DKK ('000) 4,247.*

*Hæftelse i sambeskatningen*

Selskabet hæfter solidarisk sammen med moderselskabet og de øvrige selskaber i den sambeskattede koncern for skat af koncernens sambeskattede indkomst og for visse eventuelle kildeskatte som udbytteskat og royaltyskat samt for fællesregistrering af moms.

Skyldig skat af koncernens sambeskattede indkomst fremgår af årsrapporten for selskabet Projectgold ApS, der er administrationsselskab for sambeskatningen.

*Joint liabilities*

*The company is jointly and severally liable together with the parent company and the other group companies in the jointly taxed group for tax on the group's jointly taxed income and for certain possible withholding taxes such as dividend tax and royalty tax, and for the joint registration of VAT.*

*Tax payable of the group's jointly taxed income is stated in the annual report of company Projectgold ApS, which serves as management company for the joint taxation.*

**NOTER**  
**NOTES**

**Note**

**Pantsætninger og sikkerhedsstillelser**

17

*Charges and securities*

Selskabet har til sikkerhed for E-Vet A/S' opfyldelse af forpligtelser overfor tredjemand afgivet selvskyldnerkautioner maksimeret til 5.000 tkr.

*As security for E-Vet A/S' fulfilment of its obligations in relation to third parties, the company has issued a guarantee of a maximum amount of DKK ('000) 5,000.*

Selskabet har afgivet Letter of support overfor datterselskaberne Kruuse Svenska AB, Kruuse Hong Kong Ltd. og Kruuse Shanghai Co. Ltd.

*The company has issued a Letter of Support in relation to the subsidiaries Kruuse Svenska AB, Kruuse Hong Kong Ltd. and Kruuse Trading Shanghai Co. Ltd.*

**Nærtstående parter**

18

*Related parties*

Der har ikke i årets løb, bortset fra koncerninterne transaktioner og normalt ledelsesvederlag, været gennemført transaktioner med bestyrelse, direktion, ledende medarbejdere, væsentlige aktionærer, tilknyttede virksomheder eller andre nærtstående parter.

*Except for intercompany transactions and normal remuneration of management, no transactions were carried out during the year with the board of directors, board of executives, executive officers, significant shareholders, group enterprises or other related parties.*

**Ejerforhold**

19

*Ownership*

Følgende aktionærer er noteret i selskabets særlige aktionærfortegnelse over betydelige kapitalposter som ejende minimum 5% af stemmerne eller selskabskapitalen:

*The following shareholders are recorded in the company's register of shareholders as owning more than 5% of the votes or the share capital:*

Projectsilver ApS  
H.C. Andersens Boulevard 12  
1553 København V

PAK Holding 2015 ApS  
Karolinevej 33  
5500 Middelfart

	2015 tkr.	2014 tkr.	
<b>Honorar til generalforsamlingsvalgte revisorer</b>			<b>20</b>
<i>Fee to auditors appointed by the General Meeting</i>			
Lovpligtig revision .....	676	180	
<i>Statutory audit</i>			
Skatterådgivning .....	18	68	
<i>Tax consultancy</i>			
Andre ydelser .....	12	127	
<i>Other services</i>			
	<b>706</b>	<b>375</b>	