

CAM Holding I DK ApS

2017

Årsrapport 2017

**INDHOLDSFORTEGNELSE**

	Side
Ledelsens beretning	2
Ledelsespåtegning	9
Den uafhængige revisors revisionspåtegning	10
Anvendt regnskabspraksis	13
Resultatopgørelse og anden totalindkomst	18
Balance	19
Bevægelse på egenkapitalen	20
Noter	21
Resultatopgørelse og anden totalindkomst koncern	26
Balance koncern	27
Ikke-balanceførte poster koncern	29
Bevægelse på egenkapitalen koncern	30
Noter koncern	31

## LEDELSENS BERETNING

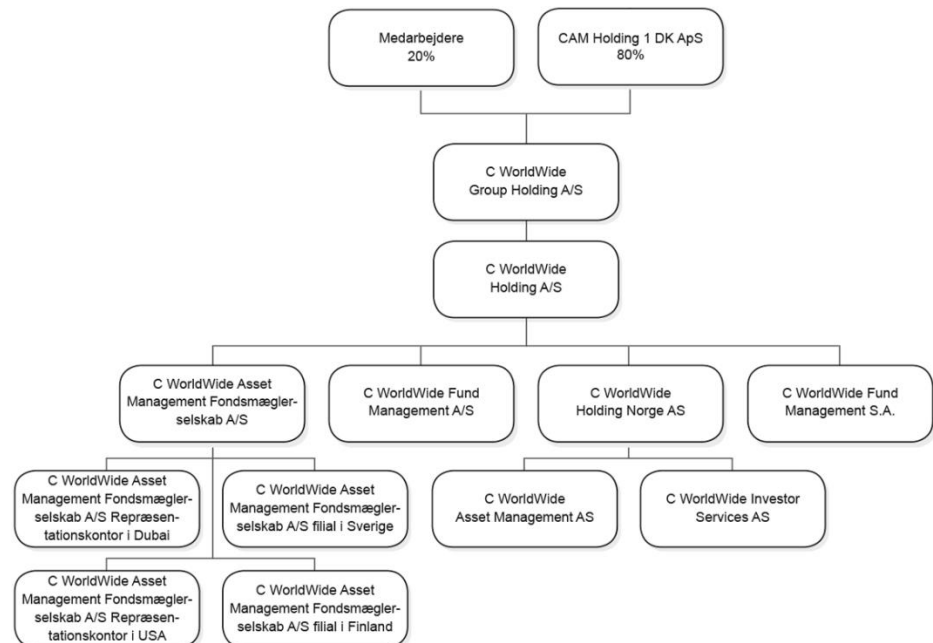
### CWW-KONCERNEN

CAM Holding 1 DK ApS er det øverste moderselskab i CWW-koncernen, selskabet er ejet af Carnegie Affiliated Managers (CARAM) og Altor Fund III er den øverste ejer i strukturen.

I første halvår 2017 skiftede Carnegie Asset Management-koncernen og datterselskaberne navn til C WorldWide. Navneskiftet sker for at understrege gruppens selvstændighed og uafhængighed efter adskillelsen fra Carnegie Investment Bank AB i 2009.

CWW-koncernens forretningsområder ligger inden for diskretionær porteføljevaltning, rådgivning og administration af Investeringsforeningen C WorldWide. Koncernen er repræsenteret med selskaber i Danmark, Norge, Luxembourg samt filial i henholdsvis Sverige og Finland og repræsentationskontor i Dubai og USA.

CWW-koncernen består af følgende selskaber og filialer:



CWW-koncernen forvalter 121,7 mia. kr. i aktie- og obligationsporteføljer og har 108,7 fuldtidsansatte ved udgangen af 2017.

### CAM HOLDING 1 DK APS

CAM Holding 1 DK ApS' aktivitet er at fungere som holdingselskab for C WorldWide Group Holding A/S, der fungerer som Holdingselskab for C WorldWide Holding A/S, der fungerer som holdingselskab for C WorldWide Asset Management Fondsmæglerselskab A/S, C WorldWide Fund Management A/S, C WorldWide Holding Norge AS og C WorldWide Fund Management S.A.

CAM Holding 1 DK ApS er det øverste selskab i CWW-koncernen.

C WorldWide Asset Management Fondsmæglerselskab A/S er ejet 100% af C WorldWide Holding A/S og er en del af CWW-koncernen. Selskabet har en filial i Sverige, der har domicil i Stockholm og har repræsentation i

## LEDELSENS BERETNING

Göteborg samt en filial i Finland. Selskabet har endvidere et repræsentationskontor i henholdsvis Dubai og USA. Selskabet har 79 ansatte i Danmark, 19 ansatte i Sverige, 1 ansat i Finland, 1 ansat i Dubai og 1 ansat i USA ved udgangen af 2017.

C WorldWide Asset Management Fondsmæglerselskab A/S har varetaget diskretionær porteføljevaltning for kunder siden 1986. Selskabets strategi med fokus på opbygning af gode langvarige kunderelationer og en performanceorienteret kultur har resulteret i en pæn historisk vækst. Selskabet forvaltede og rådgav ved udgangen af 2017 en samlet formue på 114,2 mia. kr. mod 86,9 mia. kr. ved slutningen af 2016. Dette svarer til en stigning på 31,4 pct., hvilket kan tilskrives en kombination af kursstigninger på de forvaltede porteføljer samt tilgang af nye kunder. Størstedelen af de forvaltede midler er placeret i aktier.

Målsætningen er at skabe langsigtet stabil formuevækst. Selskabets investeringsfilosofi bygger på en model, hvor der foretages grundige analyser af langsigtede globale trends, som har væsentlige investeringsmæssige implikationer. Disse globale trends, hvor de vigtigste er demografiske ændringer, teknologi, globalisering og konvergens af udviklingsøkonomier, leder til en række investeringstemaer, ud fra hvilke en portefølje af aktier udvælges. Selskabet lægger stor vægt på at foretage et grundigt analysearbejde af de selskaber, som købes til kundernes porteføljer.

C WorldWide Fund Management A/S administrerer de syv afdelinger Globale Aktier KL, Globale Aktier Akk. KL, Globale Aktier Etik KL, Stabile Aktier KL, Danmark KL, Emerging Markets KL og Asien KL under Investeringsforeningen C WorldWide. Selskabet havde ved udgangen af 2017 6 ansatte.

C WorldWide Holding Norge AS' aktivitet er at fungere som holdingselskab for C WorldWide Asset Management AS og C WorldWide Investor Service AS.

C WorldWide Asset Management AS forvalter samlet 16 fonde, hvoraf to er rentebærende værdipapirfonde og de øvrige 14 fonde er norske og internationale aktiefonde. Selskabet har 11 ansatte ved udgangen af 2017.

C WorldWide Fund Management S.A. forvalter og administrerer de internationale fonde C WorldWide, C WorldWide Hedge og C WorldWide Growth og deres underliggende sub-funds. Selskabet og fondene er under tilsyn af det luxembourgske finanstilsyn CSSF. Selskabet har outsourcet sine administrative opgaver til en række lokale selskaber, heriblandt Carnegie Fund Service, et datterselskab af Banque Carnegie Luxembourg.

### INVESTERINGERNE I 2017

De globale aktiemarkeder steg ca. 9 pct. i 2017 drevet af et global synkroniseret opsving, indtjeningsfremgang i virksomhederne og ringe investeringsalternativer, hvor en europæisk 10-årig statsobligation giver et forventet årligt afkast på under 0,5 pct. Emerging Markets og Asien udviklede sig bedst med stigninger på 20-25 pct. Den amerikanske dollar faldt 12 pct. over for euro drevet af forbedrede økonomiske udsigter for Europa samt en fortsat meget lempelig pengepolitik i USA på trods af, at arbejdsmarkedet nærmer sig fuld beskæftigelse. Det amerikanske indeks

## LEDELSENS BERETNING

S&P500 steg 19 pct. målt i USD, men omregnet til DKK blev det kun til 5 pct. Stigningerne kom særligt i slutningen af året med udsigten til, at præsident Trump får gennemført skattelettelser for særligt de indenlandsk orienterede selskaber. De europæiske aktier steg ca. 10 pct., mens det danske aktiemarked klarede sig godt med et afkast på knap 17 pct.

Via gode aktievalg lykkedes det i de fleste af vores investeringsstrategier at skabe afkast bedre end markedet. Særligt Emerging Markets og Asien udmærkede sig med merafkast på ca. 10 procentpoint. Den globale strategi skabte et merafkast på ca. 5 procentpoint. Nogle af de negative tendenser fra sidste år normaliserede sig, og den fundamentalt gode indtjeningsudvikling i vores porteføljeselskaber blev igen afspejlet i kursudviklingen.

### NAVNESKIFTE

Carnegie Asset Management-gruppen har skiftet navn til C WorldWide i marts 2017. Gennem mange år har gruppen delt navn med svenske Carnegie Investment Bank. I 2009 besluttede Carnegie Asset Management at blive adskilt fra resten af Carnegie. Dette var første skridt mod at etablere Carnegie Asset Management som en selvstændig kapitalforvalter. Navnet Carnegie har en mangeårig stærk identitet, som Carnegie Asset Management har været med til at udvikle, men to separate koncerner, som deler varemærke, kan skabe forvirring. Dette er baggrunden for nu at tage næste skridt og føre gruppen videre med en ny, klar og uafhængig profil.

Baggrunden for valget af C WorldWide som nyt varemærke er, at i dagens forbundne og komplekse verden er et globalt udsyn nøglen til holdbare investeringsbeslutninger. "C" udtales "see" og understreger sammen med "WorldWide" vigtigheden af et globalt udsyn. Det understøttes visuelt igen i selskabets nye logo, der er et C formet som en globus.

### USIKKERHED VED INDREGNING OG MÅLING

I forbindelse med udfærdigelsen af årsrapporten er det kun i begrænset omfang, at selskabet har udøvet skøn.

Det er bestyrelsens opfattelse, at anvendte skønsmæssige vurderinger ikke har påvirket regnskabet i nævneværdig grad.

### RESULTATET I 2017

CAM Holding 1 DK ApS opnåede et resultat på koncernniveau efter skat på 86.781 t.kr. mod 73.687 t.kr. året før.

Resultatet kommer primært fra datterselskaberne, hvoraf C WorldWide Asset Management Fondsmæglerselskab A/S opnåede et resultat efter skat på 71.540 t.kr., C WorldWide Fund Management A/S opnåede et resultat efter skat på 102 t.kr., C WorldWide Holding Norge AS opnåede et resultat efter skat på 4.424 t.kr. og C WorldWide Fund Management S.A. opnåede et resultat efter skat på 14.628 t.kr.

Selskabets resultat er på niveau med bestyrelsens forventninger. Stigningen i resultatet skyldes en fremgang i den forvaltede formue som følge af kursstigninger og tilgang af nye kunder. Bestyrelsen vurderer samlet set resultatet tilfredsstillende.

## LEDELSENS BERETNING

### RESULTATDISPONERING

Bestyrelsen foreslår, at årets resultat på 86.781 t.kr. disponeres i overensstemmelse med overskudsfordelingen præsenteret i tilknytning til resultatopgørelsen.

### BEGIVENHEDER EFTER BALANCETIDSPUNKTET

Efter ledelsens opfattelse er der ikke efter balancetidspunktet og frem til datering af årsrapporten indtrådt forhold, som har væsentlig indflydelse på vurderingen af årsrapporten og koncernens økonomiske stilling.

### MEDARBEJDERE

En række medarbejdere i CWW koncernen har dobbeltansættelseskontrakter, hvilket medfører, at koncernen kan optimere anvendelsen af den administrative ekspertise der forefindes i andre koncernselskaber.

Selskabets administrative opgaver udføres af ansatte der også er ansat i C WorldWide Asset Management Fondsmæglerselskab A/S, og ydelsen for arbejdet reguleres af en rammeaftale mellem selskaberne.

### MÅLTAL FOR DET UNDERREPRÆSENTEREDE KØN

Bestyrelsen har opstillet måltal for andelen af det underrepræsenterede køn i bestyrelsen. Bestyrelsen har en målsætning om, at andelen af kvindelige generalforsamlingsvalgte bestyrelsesmedlemmer fra 2020 udgør minimum 33% af bestyrelsen.

Den kønsmæssige fordeling blandt bestyrelsesmedlemmerne udgjorde primo 2017 100% mænd og 0% kvinder. Dette tal er uændret gennem 2017, og bestyrelsens hidtidige målsætning om en minimumsandel af kvindelige generalforsamlingsvalgte bestyrelsesmedlemmer på 25% i 2017 var således ikke nået ultimo 2017. Der har ikke været grundlag for at ændre i den nuværende bestyrelsessammensætning. Ved fremtidige ændringer i bestyrelsen vil måltallet for andelen af det underrepræsenterede køn indgå som en faktor.

Bestyrelsen i C WorldWide Asset Management Fondsmæglerselskab A/S har opstillet måltal for andelen af det underrepræsenterede køn i selskabets bestyrelse og vedtaget en politik for at øge andelen af det underrepræsenterede køn på selskabets øvrige ledelsesniveauer.

### LEDELSESHVERV

Bestyrelsens og direktionens ledelseshverv fremgår af koncernnote 26.

### FORVENTNINGERNE TIL 2018

Koncernens resultat er meget afhængigt af udviklingen på aktiemarkedene, idet denne direkte influerer på den forvaltede formue. En anden vigtig faktor, som påvirker koncernens indtjening, er nettoudviklingen i kundetilgangen.

Med hensyn til forventninger til aktiemarkedet ser vi et moderat positivt klima for aktiemarkedet. I USA sænkes skatterne samtidigt med, at landet har fuld beskæftigelse. Forbrugerne og selskaberne er generelt optimistiske på fremtiden. I Europa overlevede idéen om et fælles Europa et skæbnesvangert 2017, og økonomisk peger pilen nu i den rigtige retning. I

## LEDELSENS BERETNING

Kina og Indien er der stærke politiske lederskaber, og vi forventer fortsat pæne vækstrater i disse enorme indenlandsk drevne økonomier.

Vi har et såkaldt synkroniseret globalt opsving. I dette miljø må vi forvente højere renter, men vi har den opfattelse, at centralbankerne og politikerne, der styrer renteniveauerne, grundlæggende foretrækker lavere frem for højere realrenter. Årsagen er, at de offentlige gældsniveauer er højere end nogensinde. Derfor er det for risikabelt at føre en for stram pengepolitik.

Vi er uden tvivl tættere på slutningen end på begyndelsen af dette ”bull marked”. Omvendt er risikovilligheden blandt investorerne høj. I takt med at flere og flere investorer indser, at Kina ikke kollapser, og at det synkroniserede globale opsving fortsætter, vil paradigmet i skyggen af finanskrisen – at vi er fastlåst i en periode med lav vækst – forsvinde. Disse erkendelser kan få investorerne til at allokere flere penge til aktiemarkedene. Vores hovedscenarie er derfor, at aktiemarkedene vil fortsætte den positive udvikling i 2018 understøttet af stigende indtjening i selskaberne, dog vil der sandsynligvis komme højere kursudsving.

I et risikoperspektiv er vi dog i den sene fase af en historisk lang opgangsperiode på aktiemarkedene. Den største risikofaktor er, at investorerne bliver nervøse for effekterne af en eventuel for hurtig og kraftig stramning af den globale pengepolitik, som kan føre USA og resten af verden ud i en økonomisk recession.

Med hensyn til kundetilgangen er der blandt de institutionelle kunder en stigende fokus på at opdele forvaltning af aktiemandater i aktive og passive mandater, hvor passive mandater er i høj vækst. I denne konkurrence har C WorldWide en fordel i kraft af en dokumenteret langvarig evne til at skabe merafkast for sine kunder. Omvendt betyder denne udvikling også, at en stigende andel af selskabets kundegrundlag har aftaler, som er bundet til det relative afkast på kundernes porteføljer. Dette kan skabe større udsving i selskabets årlige indtjening.

Koncernen har fokus på at markedsføre C WorldWide som en ledende fokuseret nicheforvalter med særlige kompetencer inden for aktiv aktieforvaltning. Lave markedsandele blandt såvel store som mindre institutionelle investorer i Sverige vidner om betydeligt langsigtet potentiale for direkte salg. I Danmark er der særligt et potentiale for udvidet kendskab hos og salg til de mindre institutionelle investorer. Koncernens samlede nordiske markedsandele blandt detailinvestorer vidner om gode vækstmuligheder i dette segment, der søges udnyttet via en fokuseret distributionspartnerstrategi.

Uden for Norden arbejdes med en fokuseret indsats på udvalgte markeder over for udvalgte store investorer, der vurderes at passe godt til koncernens service og produktudbud.

Vejen til højere markedsandele går gennem kombinationen af øget kendskab til kvaliteten af de produkter og den service, der leveres, samt gennem levering af gode investeringsresultater.

## RISIKOSTYRING

Risikotagning er en integreret del af koncernens virksomhed. Koncernens væsentligste risici omfatter kredit- og markedsrisici samt operationelle risici.

## LEDELSENS BERETNING

De overordnede mål og rammer for koncernens risikostyring fastlægges af bestyrelsen, der over for direktionen har fastsat maksimale rammer for kredit- og markedsrisici samt præciseret løbende rapporteringskrav for overholdelse af disse rammer.

Direktionen har herefter videredelegeret de fastlagte rammer til relevante afdelingsansvarlige medarbejdere.

Ansvar for overvågning og rapportering til bestyrelse og direktion er organisatorisk adskilt fra de afdelinger, der er bemyndiget til at indgå transaktioner, hvor koncernen påtager sig risici. Den praktiske afvikling af værdipapirer er ligeledes organisatorisk adskilt.

### KREDITRISIKO

Ved kreditrisiko forstås risikoen i forbindelse med handel med værdipapirer og valuta. Denne risiko består i, at en handelsmodpart eventuelt ikke er i stand til at gennemføre en aftalt handel, og at den efterfølgende afdækning af den pågældende handel medfører tab for selskabet.

Koncernen har fastlagt handelslines på alle modparter på de finansielle markeder. Lines overvåges dagligt.

Der er udfærdiget regler for placering af selskabets likviditet i danske og udenlandske pengeinstitutter, inden for gældende regler i Lov om finansiell virksomhed.

### MARKEDSRISIKO

Ved markedsrisiko forstås risikoen for, at markedsværdien på en finansiell fordring ændrer sig som følge af bevægelser i aktiekurser, renter og valutakurser. Markedsrisici forekommer i form af positioner i godkendte produkter og markeder.

### RISIKO PÅ EGENBEHOLDNING I AKTIER OG OBLIGATIONER

Rammerne for aktie- og obligationsrisici er fastlagt af bestyrelsen for de enkelte selskaber.

C WorldWide Asset Management Fondsmæglerselskab A/S har en mindre beholdning af aktier i CWW Group Holding. Aktierne er indkøbt fra en medarbejder der har forladt koncernen. Aktierne vil blive afhændet til eventuelt nye medarbejdere til gældende markedspris.

Handelsbeholdningen anvendes primært som buffer i forbindelse med handel med andele i C WorldWide Long/Short Fund og investeringsforeningsandele i afdelingerne under C WorldWide.

### VALUTARISIKO

Rammerne for valutarisiko er fastlagt af bestyrelsen for de enkelte selskaber.

### OPERATIONEL RISIKO

Ved operationel risiko forstås risikoen for uforudsete tab som følge af svagheder i interne procedurer og kontroller samt informationssystemer.



## **LEDELSENS BERETNING**

Koncernen har porteføljestyringsaftaler med danske og udenlandske kunder. Aftalerne er udfærdiget med hjælp fra eksterne juridiske eksperter.

Koncernen handler og afvikler dagligt fondsforretninger efter anvisning fra porteføljeforvalterne. Handlerne overvåges og kontrolleres dagligt i henhold til gældende lovgivning.

Koncernens porteføljeforvaltere, salgs- og handelsfunktion og administration er afhængig af velfungerende it-systemer, der som følge heraf overvåges løbende. Der er etableret et beredskab, som træder i kraft i en katastrofesituation.

## LEDELSESPÅTEGNING

Bestyrelsen og direktionen har dags dato behandlet og godkendt årsrapporten for 1. januar – 31. december 2017 for CAM Holding I DK ApS.

Årsregnskabet og koncernregnskabet aflægges i overensstemmelse med lov om finansiell virksomhed. Det er vores opfattelse, at årsregnskabet og koncernregnskabet giver et retvisende billede af holdingselskabets og koncernens aktiver og passiver, finansielle stilling pr. 31. december 2017, samt af resultatet af holdingselskabets og koncernens aktiviteter for regnskabsåret 1. januar – 31. december 2017.

Ledelsesberetningen indeholder efter vores opfattelse en retvisende redegørelse for udviklingen i holdingselskabets og koncernens økonomiske forhold samt en beskrivelse af de væsentligste risici og usikkerhedsfaktorer, som holdingselskabet og koncernen kan påvirkes af.

Årsrapporten indstilles til generalforsamlingens godkendelse.

København, den 6. marts 2018

Direktion:

Svante Linder

Bestyrelse:

Søren Johansen  
Formand

Svante Linder

## **DEN UAFHÆNGIGE REVISORS REVISIONSPÅTEGNING**

TIL KAPITALEJERNE I CAM HOLDING 1 DK APS

### **KONKLUSION**

Det er vores opfattelse, at koncernregnskabet og årsregnskabet giver et retvisende billede af koncernens og selskabets aktiver, passiver og finansielle stilling pr. 31. december 2017 samt af resultatet af koncernens og selskabets aktiviteter for regnskabsåret 1. januar - 31. december 2017 i overensstemmelse med lov om finansiell virksomhed.

Vi har revideret koncernregnskabet og årsregnskabet for CAM Holding 1 DK ApS for regnskabsåret 1. januar - 31. december 2017, der omfatter resultatopgørelse og anden totalindkomst, balance, bevægelser på egenkapitalen, anvendt regnskabspraksis og noter ("regnskabet").

### **GRUNDLAG FOR KONKLUSION**

Vi har udført vores revision i overensstemmelse med internationale standarder om revision og de yderligere krav, der er gældende i Danmark. Vores ansvar ifølge disse standarder og krav er nærmere beskrevet i revisionspåtegningens afsnit Revisors ansvar for revisionen af regnskabet. Vi er uafhængige af koncernen i overensstemmelse med internationale etiske regler for revisorer (IESBA's Etiske regler) og de yderligere krav, der er gældende i Danmark, ligesom vi har opfyldt vores øvrige etiske forpligtelser i henhold til disse regler og krav. Det er vores opfattelse, at det opnåede revisionsbevis er tilstrækkeligt og egnet som grundlag for vores konklusion.

### **UDTALELSE OM LEDELSESBERETNINGEN**

Ledelsen er ansvarlig for ledelsesberetningen.

Vores konklusion om regnskabet omfatter ikke ledelsesberetningen, og vi udtrykker ingen form for konklusion med sikkerhed om ledelsesberetningen.

I tilknytning til vores revision af regnskabet er det vores ansvar at læse ledelsesberetningen og i den forbindelse overveje, om ledelsesberetningen er væsentligt inkonsistent med regnskabet eller vores viden opnået ved revisionen eller på anden måde synes at indeholde væsentlig fejlinformation.

Vores ansvar er derudover at overveje, om ledelsesberetningen indeholder krævede oplysninger i henhold til lov om finansiell virksomhed.

Baseret på det udførte arbejde er det vores opfattelse, at ledelsesberetningen er i overensstemmelse med koncernregnskabet og årsregnskabet og er udarbejdet i overensstemmelse med kravene i lov om finansiell virksomhed. Vi har ikke fundet væsentlig fejlinformation i ledelsesberetningen.

### **LEDELSENS ANSVAR FOR REGNSKABET**

Ledelsen har ansvaret for udarbejdelsen af et koncernregnskab og årsregnskab, der giver et retvisende billede i overensstemmelse med lov om finansiell virksomhed, som ledelsen anser for nødvendig for at udarbejde et koncernregnskab og årsregnskab uden væsentlig fejlinformation, uanset om denne skyldes besvigelser eller fejl.

## DEN UAFHÆNGIGE REVISORS REVISIONSPÅTEGNING ... fortsat

Ved udarbejdelsen af regnskabet er ledelsen ansvarlig for at vurdere koncernens og selskabets evne til at fortsætte driften; at oplyse om forhold vedrørende fortsat drift, hvor dette er relevant; samt at udarbejde regnskabet på grundlag af regnskabsprincippet om fortsat drift, medmindre ledelsen enten har til hensigt at likvidere koncernen eller selskabet, indstille driften eller ikke har andet realistisk alternativ end at gøre dette.

### REVISORS ANSVAR FOR REVISIONEN AF REGNSKABET

Vores mål er at opnå høj grad af sikkerhed for, om regnskabet som helhed er uden væsentlig fejlinformation, uanset om denne skyldes besvigelser eller fejl, og at afgive en revisionspåtegning med en konklusion. Høj grad af sikkerhed er et højt niveau af sikkerhed, men er ikke en garanti for, at en revision, der udføres i overensstemmelse med internationale standarder og de yderligere krav, der er gældende i Danmark, altid vil afdække væsentlig fejlinformation, når sådan findes. Fejlinformationer kan opstå som følge af besvigelser eller fejl og kan betragtes som væsentlige, hvis det med rimelighed kan forventes, at de enkeltvis eller samlet har indflydelse på de økonomiske beslutninger, som brugerne træffer på grundlag af regnskabet.

Som led i en revision, der udføres i overensstemmelse med internationale standarder om revision og de yderligere krav, der er gældende i Danmark, foretager vi faglige vurderinger og opretholder professionel skepsis under revisionen. Herudover:

- Identificerer og vurderer vi risikoen for væsentlig fejlinformation i regnskabet, uanset om denne skyldes besvigelser eller fejl, udformer og udfører revisionshandlingerne som reaktion på disse risici samt opnår revisionsbevis, der er tilstrækkeligt og egnet til at danne grundlag for vores konklusion. Risikoen for ikke at opdage væsentlig fejlinformation forårsaget af besvigelser er højere end ved væsentlig fejlinformation forårsaget af fejl, idet besvigelser kan omfatte sammensværgelser, dokumentfalsk, bevidste udeladelser, vildledning eller tilsidesættelse af intern kontrol.
- Opnår vi forståelse af den interne kontrol med relevans for revisionen for at kunne udforme revisionshandlingerne, der er passende efter omstændighederne, men ikke for at kunne udtrykke en konklusion om effektiviteten af koncernens og selskabets interne kontrol.
- Tager vi stilling til, om den regnskabspraksis, som er anvendt af ledelsen, er passende, samt om de regnskabsmæssige skøn og tilknyttede oplysninger, som ledelsen har udarbejdet, er rimelige.
- Konkluderer vi, om ledelsens udarbejdelse af regnskabet på grundlag af regnskabsprincippet om fortsat drift er passende, samt om der på grundlag af det opnåede revisionsbevis er væsentlig usikkerhed forbundet med begivenheder eller forhold, der kan skabe betydelig tvivl om koncernens og selskabets evne til at fortsætte driften. Hvis vi konkluderer, at der er en væsentlig usikkerhed, skal vi i vores revisionspåtegning gøre opmærksom på oplysninger herom i regnskabet eller, hvis sådanne oplysninger ikke er tilstrækkelige, modificere vores konklusion. Vores konklusioner er baseret på det revisionsbevis, der er opnået frem til datoen for vores revisionspåtegning. Fremtidige begivenheder eller forhold kan dog medføre, at koncernen og selskabet ikke længere kan fortsætte driften.

## DEN UAFHÆNGIGE REVISORS REVISIONSPÅTEGNING ... fortsat

- Tager vi stilling til den samlede præsentation, struktur og indhold af regnskabet, herunder noteoplysningerne, samt om regnskabet afspejler de underliggende transaktioner og begivenheder på en sådan måde, at der gives et retvisende billede heraf.
- Opnår vi tilstrækkeligt og egnet revisionsbevis for de finansielle oplysninger for virksomhederne eller forretningsaktiviteterne i koncernen til brug for at udtrykke en konklusion om koncernregnskabet. Vi er ansvarlige for at lede, føre tilsyn med og udføre koncernrevisionen. Vi er eneansvarlige for vores revisionskonklusion.

Vi kommunikerer med den øverste ledelse om blandt andet det planlagte omfang og den tidsmæssige placering af revisionen samt betydelige revisionsmæssige observationer, herunder eventuelle betydelige mangler i intern kontrol, som vi identificerer under revisionen.

København, den 6. marts 2018

**PricewaterhouseCoopers**

Statsautoriseret Revisionspartnerselskab

*CVR-nr. 33 77 12 31*

Per Rolf Larssen  
statsautoriseret revisor  
mne24822

Henrik Hornbæk  
statsautoriseret revisor  
mne32802

## ANVENDT REGNSKABSPRAKSIS

Årsrapporten er udarbejdet i overensstemmelse med lov om finansiel virksomhed.

Regnskabspraksis er uændret i forhold til tidligere år. Af væsentligste regnskabsprincipper kan nævnes:

### KONCERNREGNSKAB

Koncernregnskabet udarbejdes på grundlag af regnskabet for CAM Holding I DK ApS og dets dattervirksomheder. Udarbejdelse af koncernregnskabet sker ved sammenlægning af regnskabsposter af ensartet karakter. Ved konsolideringen foretages eliminering af koncerninterne indtægter og omkostninger, interne mellemværender og udbytter samt fortjenester ved dispositioner mellem de konsoliderede virksomheder. De regnskaber, der anvendes til brug for konsolideringen, udarbejdes i overensstemmelse med koncernens regnskabspraksis.

Kapitalandele i dattervirksomheder udlignes med den forholdsmæssige andel af dattervirksomhedernes nettoaktiver.

### VIRKSOMHEDSSAMMENSLUTNINGER

I forbindelse med koncerninterne virksomhedssammenslutninger, anvendes sammenlægningsmetoden. Forskelsbeløb mellem det beløb der vederlægges som virksomhedskapital med tillæg af et kontant vederlag og den regnskabsmæssige indre værdi i den overtagne virksomhed, indregnes i egenkapitalen.

Den 21. december 2017 blev det besluttet at fusionere selskabet med sit 100% ejede datterselskab CAM Holding 2 DK ApS ved en skattefri fusion med virkning fra 1.1.2017 med CAM Holding 1 DK ApS som det fortsættende selskab. Fusionen blev foretaget til bogførte værdier pr. 1. januar 2017 ved anvendelse af sammenlægningsmetoden.

### FREMMED VALUTA

Regnskabet præsenteres i danske kroner, som er selskabets funktionelle valuta. Transaktioner, der er gennemført i en anden valuta end danske kroner, omregnes til danske kroner efter valutakursen på transaktionsdagen. Monetære poster i en anden valuta end danske kroner omregnes til danske kroner på grundlag af officielle valutakurser på balancedagen.

Ikke-monetære poster i en anden valuta end danske kroner omregnes til danske kroner efter valutakursen på transaktionsdagen, hvis posten er indregnet på basis af kostprisen. Hvis posten er indregnet på basis af dagsværdien, omregnes til danske kroner efter officielle valutakurser på balancedagen.

Gevinster og tab, som opstår mellem valutakursen på transaktionsdagen og afregningsdagen, indregnes i resultatopgørelsen.

Indregning af balancen for udenlandske enheder sker ved omregning til danske kroner på grundlag af officielle valutakurser på balancedagen. Kursregulering af kapitalandele vedrørende udenlandske enheder føres over egenkapitalen.

## **ANVENDT REGNSKABSPRAKSIS ...fortsat**

### **BALANCEN**

Balancen består af indregnede aktiver, indregnede forpligtelser, herunder hensatte forpligtelser, og egenkapitalen, der udgør forskellen mellem disse aktiver og forpligtelser. Ved passiver forstås summen af egenkapital og indregnede forpligtelser.

Et aktiv indregnes i balancen, når det er sandsynligt, at fremtidige økonomiske fordele vil tilflyde selskabet, og aktivets værdi kan måles pålideligt. En forpligtelse indregnes i balancen, når det er sandsynligt, at fremtidige økonomiske fordele vil fragå selskabet, og forpligtelsen kan måles pålideligt.

### **FINANSIELLE INSTRUMENTER**

Finansielle aktiver og finansielle forpligtelser indregnes i balancen, når selskabet bliver underlagt det finansielle instruments kontraktmæssige bestemmelser.

Et finansielt aktiv, der er solgt eller på anden måde overdraget til en anden part, ophører på dette tidspunkt med at være indregnet i balancen. Finansielle forpligtelser ophører med at være indregnet i balancen, når forpligtelsen ophører.

Afregningsdatoen anvendes som indregningsdato.

Finansielle aktiver måles som hovedregel efter første indregning til dagsværdi. Hold-til-udløb aktiver og finansielle forpligtelser måles efter første indregning til amortiseret kostpris.

Dagsværdien af børsnoterede finansielle instrumenter fastsættes ud fra lukkekursen på balancedagen eller en anden offentliggjort kurs, der kan antages bedst at svare hertil.

### **IMMATERIELLE OG MATERIELLE AKTIVER**

Immaterielle og materielle aktiver, som besiddes til brug i koncernen, og som forventes at skulle benyttes i mere end et regnskabsår, måles på tidspunktet for første indregning til kostpris. I kostprisen medregnes alle omkostninger, der er foranlediget af anskaffelsen indtil det tidspunkt, hvor aktivet er klar til at blive taget i brug. Efter første indregning måles immaterielle og materielle aktiver til kostprisen med fradrag af akkumulerende afskrivninger og akkumulerende nedskrivninger ved værdiforringelse.

Finansielt leasede aktiver indregnes fra tidspunktet, hvor koncernen har ret til at bruge det leasede aktiv. Ved første indregning måles aktivet til laveste beløb af dagsværdien eller nutidsværdien af de aftalte leasingbetalinger. Samtidig indregnes nutidsværdien af de aftalte leasingbetalinger som en forpligtelse. Ved beregning af nutidsværdien anvendes koncernens marginale lånerente.

Andre immaterielle rettigheder såsom navnerettigheder, afskrives over rettighedens varighed.

Afskrivninger indregnes i resultatopgørelsen. Afskrivninger er den systematiske fordeling over aktivets forventede brugstid af aktivets kostpris

## ANVENDT REGNSKABSPRAKSIS ...fortsat

med fradrag af den restværdi, som aktivet forventes at kunne indbringe ved udgangen af brugstiden. Afskrivningsgrundlaget måles på ibrugtagningstidspunktet samt ved efterfølgende ændringer i de elementer, der indgår i afskrivningsgrundlaget. De forventede brugstider er fastlagt således:

Aktiv	Levetid	Afskrivningsprocent
Kontorinventar	3-5 år	20-33 %
It-hardware	3 år	33 %
It-software	3-5 år	20-33 %
Indretning af lejede lokaler	5 år	20 %
Immaterielle rettigheder	Over varighed	Over varighed

Nedskrivning for tab ved værdiforringelse foretages, hvis det vurderes, at aktivets genindvindingsværdi er lavere end den regnskabsmæssige værdi efter foretagne afskrivninger. Nedskrivninger tilbageføres, hvis der ikke længere er grundlag for nedskrivningen.

### KAPITALANDELE I TILKNYTTETE VIRKSOMHEDER

Andele i dattervirksomheder indregnes og måles til dattervirksomhedernes regnskabsmæssige indre værdi. Dattervirksomhedernes regnskabsmæssige indre værdi opgøres efter samme regnskabsprincipper som moderselskabet.

Resultatet af kapitalandele i tilknyttede virksomheder føres under regnskabsposten ”Resultat af kapitalandele i tilknyttede virksomheder” i resultatopgørelsen.

Den regnskabsmæssige værdi af kapitalandelene opskrives eller nedskrives med resultatet af kapitalandelene samt med de eventuelle reguleringer af de tilknyttede dattervirksomheders regnskabsmæssige indre værdi, der er ført som kapitalbevægelser i de tilknyttede dattervirksomheder. Udbytte til moderselskabet fratrækkes i den regnskabsmæssige indre værdi af de tilknyttede dattervirksomheder på udbetalingstidspunktet.

Et beløb svarende til årets nettoopskrivning henlægges til reserven for nettoopskrivning efter indre værdis metode under egenkapitalen. Et beløb svarende til regnskabsårets nettonedskrivning indregnes og fradrages i en positiv reserve. Overstiger beløbet for nettonedskrivning den positive reserve inden fradrag, fradrages kun den del af nettonedskrivningen, der svarer til reserven.

### SKAT

Selskabet er sambeskattet med de danske selskaber i koncernen. Den beregnede skat fordeles forholdsmæssigt mellem selskaberne.

Aktuel skat vedrørende regnskabsåret og tidligere regnskabsår indregnes, i det omfang den ikke er betalt, som en forpligtelse. Er den skat, der er betalt, større end den aktuelle skat for regnskabsåret og tidligere regnskabsår, indregnes forskellen som et aktiv.

Den skattepligt, der hviler på en midlertidig forskel mellem den regnskabsmæssige værdi og den skattemæssige værdi, indregnes som udskudt skat. Er den midlertidige forskel negativ, og er det sandsynligt, at den vil kunne



## **ANVENDT REGNSKABSPRAKSIS ...fortsat**

udnyttes til at nedbringe den fremtidige skat, indregnes et udskudt skatteaktiv.

Skat af årets resultat sammensætter sig af den skat, der skal betales vedrørende årets skattepligtige indkomst samt ændringer i udskudt skat.

Selskabsskatten afsættes med de enkelte landes aktuelle skattesatser af årets resultat før skat reguleret for ikke-skattepligtige indtægter og udgifter.

### **ANDRE AKTIVER**

Regnskabsposten omfatter indtægter, som først forfalder til betaling efter regnskabsårets afslutning, herunder tilgodehavende portefølje- og rådgivningsgebyrer, renter og kurtager.

### **PERIODEAFGRÆNSNINGSPOSTER**

Under periodeafgrænsningsposter føres udgifter, der er afholdt før balancetidspunktet, men som vedrører en senere regnskabsperiode, herunder forudbetalte gager.

### **ANDRE PASSIVER**

Her føres udgifter, som først forfalder til betaling efter regnskabsårets afslutning, samt øvrige forpligtelser herunder skyldige gager, feriepengeforpligtelse m.m.

### **RESULTATOPGØRELSEN**

Resultatopgørelsen består af indregnede indtægter og omkostninger. Indtægter indregnes i takt med, at de indtjenes, og alle omkostningerne i takt med, at de afholdes. Alle værdireguleringer, afskrivninger, nedskrivninger og tilbageførsler af beløb, der tidligere har været indregnet i resultatopgørelsen, indregnes i resultatopgørelsen.

### **RENTER**

Under renteindtægter og renteudgifter føres rente- og rentelignende indtægter/udgifter, herunder renter af bankindeståender.

### **GEBYRER OG PROVISIONSINDTÆGTER**

Her føres indtægter vedrørende tjenesteydelser for kunders regning, herunder porteføljegebyrer og kurtager.

### **KURSREGULERINGER**

Under kursreguleringer føres alle værdireguleringer af aktiver og forpligtelser, der måles til dagsværdi.

### **UDGIFTER TIL PERSONALE OG ADMINISTRATION I KONCERNEN**

Her føres lønninger og vederlag til personale og ledelse, samt administrationsudgifter, herunder husleje, kontorhold og lignende.

## **ANVENDT REGNSKABSPRAKSIS ...fortsat**

### SEGMENTRAPPORTERING

Koncernens forretningsmæssige segment er porteføljeforvaltning, der kan henføres til resultatopgørelsens post "Gebyrer og provisionsindtægter" og "Afgivne gebyrer og provisionsudgifter".

Indtægterne og udgifterne relaterer sig til de porteføljestyringsaftaler selskaberne har med såvel danske som udenlandske kunder og samarbejdspartnere. Den geografiske segmentering er vist som nettoindtægter.

**RESULTATOPGØRELSE OG ANDEN TOTALINDKOMST**

1. januar - 31. december

Note	2017 1.000 kr.	2016 1.000 kr.
1 Renteindtægter	-125	-19
<b>Netto rente- og gebyrindtægter</b>	<b>-125</b>	<b>-19</b>
2 Kursreguleringer	1	0
3 Udgifter til personale og administration	348	642
Resultat af kapitalandele i tilknyttede virksomheder	69.630	59.378
<b>Resultat før skat</b>	<b>69.158</b>	<b>58.717</b>
4 Skat	-215	-124
<b>Årets resultat</b>	<b>69.373</b>	<b>58.841</b>
<b>Anden totalindkomst</b>		
Kursregulering ved omregning af udenlandske enheder	-1.613	-398
Skat af anden totalindkomst	0	0
<b>Anden totalindkomst efter skat</b>	<b>-1.613</b>	<b>-398</b>
<b>Årets samlede totalindkomst</b>	<b>67.760</b>	<b>58.443</b>
<b>OVERSKUDSFORDELING</b>		
Årets resultat	69.373	58.841
Overført fra tidligere år	118.865	287.692
I alt til disposition	188.238	346.533
Overført fra/henlagt til lovpligtige reserver	1.601	166.668
Foreslået udbytte	0	61.000
Overført overskud	186.637	118.865
I alt anvendelse af det til disposition værende beløb	188.238	346.533

**BALANCE**

Pr. 31. december

Note	2017 1.000 kr.	2016 1.000 kr.	
<b>AKTIVER</b>			
5	Tilgodehavender hos kreditinstitutter og centralbanker	1.895	2.721
6	Kapitalandele i tilknyttede virksomheder	184.886	177.519
	Aktuelle skatteaktiver	220	116
	Andre aktiver	0	0
7	Periodeafgrænsningsposter	24	9
	<b>AKTIVER I ALT</b>	<b>187.025</b>	<b>180.365</b>
<b>PASSIVER</b>			
<b>Gæld</b>			
8	Andre passiver	303	420
	<b>Gæld i alt</b>	<b>303</b>	<b>420</b>
<b>Hensatte forpligtelser</b>			
	Hensættelser til udskudt skat	5	0
	<b>Hensatte forpligtelser i alt</b>	<b>5</b>	<b>0</b>
<b>Egenkapital</b>			
	Anpartskapital	80	80
	Lovpligtige reserver	0	0
	Overført overskud	186.637	118.865
	Foreslået udbytte	0	61.000
	<b>Egenkapital i alt</b>	<b>186.717</b>	<b>179.945</b>
	<b>PASSIVER I ALT</b>	<b>187.025</b>	<b>180.365</b>

**BEVÆGELSER PÅ EGENKAPITALEN**

	<b>2017</b>	<b>2016</b>
	<b>1.000 kr.</b>	<b>1.000 kr.</b>
<b>Anpartskapital</b>		
Anpartskapital ultimo foregående periode	80	80
Anpartskapital ultimo året	80	80
<b>Andre reserver</b>		
Lovpligtige reserver ultimo foregående periode	0	17.667
Årets resultat i tilknyttet virksomhed	69.630	59.378
Årets anden totalindkomst tilknyttede virksomheder	-1.613	-398
Regulering C WorldWide Group Holding kapitalandele	12	63
Modtaget udbytte i dattervirksomheder	0	-72.000
Foreslået udbytte i dattervirksomheder	-60.800	-59.700
Overført fra overført overskud	-7.229	54.990
Lovpligtige reserver ultimo året	0	0
<b>Overført overskud</b>		
Saldo ultimo foregående periode	118.865	287.692
Udbytte fra tilknyttet virksomhed	0	72.000
Årets resultat	-257	-537
Forslået udbytte fra tilknyttet virksomhed	60.800	59.700
Overført til andre reserver	7.229	-54.990
Vedtaget ekstraordinært udbytte	0	-184.000
Foreslået udbytte	0	-61.000
Overført overskud ultimo året	186.637	118.865
<b>Foreslået udbytte</b>		
Saldo ultimo foregående periode	61.000	0
Vedtaget ekstraordinært udbytte	0	184.000
Udbetalt ekstraordinært udbytte	0	-184.000
Udbetalt udbytte	-61.000	0
Forslået udbytte	0	61.000
Foreslået udbytte ultimo året	0	61.000
Egenkapital ultimo foregående periode	179.945	305.439
Egenkapital ultimo perioden	186.717	179.945

Selskabets anpartskapital er fordelt på 80.001 anparter á 1 kr. i alt 80.001 kr.

**NOTER**

	<b>2017</b>	<b>2016</b>
	<b>1.000 kr.</b>	<b>1.000 kr.</b>
<b>NOTE 1</b>		
<b>Renteindtægter</b>		
Tilgodehavender hos kreditinstitutter og centralbanker	-125	-19
I alt renteindtægter	-125	-19
<b>NOTE 2</b>		
<b>Kursreguleringer</b>		
Valuta	1	0
I alt kursregulering af værdipapirer og valuta m.v.	1	0
<b>NOTE 3</b>		
<b>Udgifter til personale og administration</b>		
Lønninger	224	77
Øvrige administrationsomkostninger	124	565
I alt udgifter til personale og administration	348	642
<b>NOTE 4</b>		
<b>Skat</b>		
Beregnet skat af årets skattepligtige indkomst	-220	-116
Ændring i udskudt skat	5	0
Regulering af tidligere års beregnede skat	0	-8
I alt skat	-215	-124
Dansk skatteprocent	22,00%	22,00%
Resultat af tilknyttede virksomhed	-22,15%	-22,25%
Regulering af tidligere års beregnede skat	0,00%	-0,01%
Ikke skattepligtige indtægter og fradragsberettigede udgifter m.v.	-0,16%	0,05%
Effektiv skatteprocent	-0,31%	-0,21%
som fremkommer således:		
Resultat før skat	69.158	58.717
Skat i resultatopgørelsen	-215	-124
Skat i procent af resultat før skat	-0,31%	-0,21%

**NOTER ...fortsat**

	<b>2017</b>	<b>2016</b>
	<b>1.000 kr.</b>	<b>1.000 kr.</b>
<b>NOTE 5 Tilgodehavender hos kreditinstitutter og centralbanker</b>		
Anfordring hos kreditinstitutter	1.895	2.721
I alt tilgodehavender hos kreditinstitutter og centralbanker	1.895	2.721
Tilgodehavende hos kreditinstitutter	1.895	2.721
I alt tilgodehavender hos kreditinstitutter og centralbanker	1.895	2.721
<b>NOTE 6 Kapitalandele i tilknyttede virksomheder</b>		
Samlet anskaffelsessum primo	262.600	262.600
Afgang ifm fusion	-262.600	0
Tilgang ifm fusion	261.575	0
Samlet anskaffelsessum	261.575	262.600
Samlede opskrivninger primo	-85.081	39.876
Afgang ifm fusion	85.081	0
Tilgang ifm fusion	-85.518	0
Årets resultat	69.630	59.378
Kursregulering ved omregning af udenlandske enheder i tilknyttet virksomhed	-1.613	-398
Eliminering af udbytte af aktier i C WorldWide Group Holding A/S	12	63
Udloddet udbytte	-59.200	-184.000
Samlede opskrivninger	-76.689	-85.081
Bogført værdi ultimo foregående periode	177.519	302.476
Bogført værdi ultimo perioden	184.886	177.519
Heraf foreslået udbytte i dattervirksomhed	60.800	59.700

Kapitalandelene omfatter følgende tilknyttet virksomhed:

**C WorldWide Group Holding A/S**

Hjemsted:	Dampfærgevej 26, 2100 København Ø
Ejerandel:	80%
Indre værdi:	231,1 mio. kr.
Årets resultat:	87,0 mio. kr.
Aktivitet:	Holdingselskab
Antal ansatte:	0

**NOTER ...fortsat**

	<b>2017</b>	<b>2016</b>
	<b>1.000 kr.</b>	<b>1.000 kr.</b>
NOTE 7 <b>Periodeafgrænsningsposter</b>		
Forudbetalte omkostninger	24	9
I alt periodeafgrænsningsposter	24	9
NOTE 8 <b>Andre passiver</b>		
Øvrige kreditorer	303	420
I alt andre passiver	303	420



**NOTER, HVORTIL DER IKKE HENVISES**

		<b>2017</b>	<b>2016</b>
		<b>1.000 kr.</b>	<b>1.000 kr.</b>
NOTE 9	<b>Kapitalprocent</b>		
	Kapitalgrundlag	186.717	118.945
	Eksposeringer i alt	185.336	178.186
	Kapitalprocent	100,7%	66,8%
	Kernekapital i pct. af risikoeksponering	100,7%	66,8%
	Ifølge loven skal solvensprocenten mindst udgøre	8,0%	8,0%
		<b>Faste omkostninger</b>	
	Udgifter til personale m.v. og administration	642	408
	Faste omkostninger i alt	642	408
	25% heraf	161	102
	Kapitalgrundlag til opfyldelse heraf	186.717	118.945
NOTE 10	<b>Kapitalforhold</b>		
	Egenkapital	186.717	179.945
	Andre reserver	0	0
	Foreslået udbytte	0	-61.000
	Kernekapital efter fradrag	186.717	118.945
	Supplerende kapital	0	0
	Kapitalgrundlag	186.717	118.945

**NOTER, HVORTIL DER IKKE HENVISES ...fortsat**

	2017 1.000 kr.	2016 1.000 kr.	2015 1.000 kr.	2014 1.000 kr.	2013* 1.000 kr.
<b>NOTE 11 HOVEDTAL</b>					
Netto rente og gebyrindtægter	-125	-19	-15	-2.640	0
Kursreguleringer	1	0	0	0	0
Udgifter til personale og administration	348	642	408	251	12
Resultat af kapitalandele i associerede og tilknyttede virksomheder	69.630	59.378	129.798	74.201	47.466
Årets resultat	69.373	58.841	129.474	71.981	47.457
Egenkapital	186.717	179.945	305.439	176.096	262.113
Aktiver i alt	187.025	180.365	306.379	176.343	262.200
<b>NØGLETAL</b>					
Kapitalgrundlag i forhold til minimumskapitalkrav	2.508,0	1.600,0	4.092,7	2.365,6	3.513,6
Kapitalprocent	100,7	66,8	100,6	101,6	100,0
Kernekapitalprocent	100,7	66,8	94,8	101,6	82,3
Egenkapitalforrentning før skat (%)	37,7	24,2	53,7	32,5	36,2
Egenkapitalforrentning efter skat (%)	37,8	24,2	53,8	32,9	36,2
Indtjening pr. omkostningskrone	200	92	318	285	3.956

\*Som følge af anvendelse af sammenlægningsmetoden, er sammenlignings, hoved- og nøgletal tilpasset, således at de præsenteres som om virksomhedssammenlægningen havde fundet sted i 2013.

## RESULTATOPGØRELSE OG ANDEN TOTALINDKOMST KONCERN

1. januar - 31. december

Note	2017 1.000 kr.	2016 1.000 kr.
1 Renteindtægter	-1.763	-644
2 Renteudgifter	62	129
<b>Netto renteindtægter</b>	<b>-1.825</b>	<b>-773</b>
3 Gebyrer og provisionsindtægter	834.089	775.311
4 Afgivne gebyrer og provisionsudgifter	345.867	326.799
<b>Netto rente- og gebyrindtægter</b>	<b>486.397</b>	<b>447.739</b>
5 Kursreguleringer	-2.671	-1.353
6 Udgifter til personale og administration	367.074	347.274
7 Af- og nedskrivninger på immaterielle og materielle aktiver	2.131	1.375
<b>Resultat før skat</b>	<b>114.521</b>	<b>97.737</b>
8 Skat	27.740	24.050
<b>Årets resultat</b>	<b>86.781</b>	<b>73.687</b>
Heraf minoritetsinteressernes andel	17.408	14.845
 <b>Anden totalindkomst</b>		
Kursregulering ved omregning af udenlandsk enhed	-1.613	-398
Minoritetsinteressernes anden totalindkomst	-403	-99
Skat af anden totalindkomst	0	0
<b>Anden totalindkomst efter skat</b>	<b>-2.016</b>	<b>-497</b>
<b>Årets samlede totalindkomst</b>	<b>84.765</b>	<b>73.190</b>



**BALANCE KONCERN**

Pr. 31. december

Note	2017 1.000 kr.	2016 1.000 kr.
<b>PASSIVER</b>		
<b>Gæld</b>		
14	Indlån og anden gæld 3.932	2.985
	Aktuelle skatteforpligtelser 5.849	6.621
15	Andre passiver 303.859	290.793
	<b>Gæld i alt 313.640</b>	<b>300.399</b>
<b>Hensatte forpligtelser</b>		
8	Hensættelser til udskudt skat 920	139
	<b>Hensatte forpligtelser i alt 920</b>	<b>139</b>
<b>Egenkapital</b>		
	Anpartskapital 80	80
	Overført overskud 186.637	118.865
	Foreslået udbytte 0	61.000
	Minoritetsinteresser 46.222	44.014
	<b>Egenkapital i alt 232.939</b>	<b>223.959</b>
	<b>PASSIVER I ALT 547.499</b>	<b>524.497</b>

**IKKE-BALANCEFØRTE POSTER KONCERN**

Pr. 31. december

<b>Note</b>	<b>2017</b>	<b>2016</b>
	<b>1.000 kr.</b>	<b>1.000 kr.</b>
Garantier	563	575
Andre forpligtelser	112	108
<b>Ikke-balanceførte poster i alt</b>	<b>675</b>	<b>683</b>

**BEVÆGELSER PÅ EGENKAPITALEN KONCERN**

	2017	2016
	1.000 kr.	1.000 kr.
<b>Anpartskapital</b>		
Anpartskapital ultimo foregående periode	80	80
Anpartskapital ultimo perioden	80	80
<b>Overført overskud</b>		
Saldo ultimo foregående periode	118.865	305.359
Årets resultat	69.373	58.841
Årets anden totalindkomst	-1.613	-398
Eliminering C WorldWide Group kapitalandele	12	63
Vedtaget ekstraordinært udbytte	0	-184.000
Foreslået udbytte	0	-61.000
Overført overskud ultimo perioden	186.637	118.865
<b>Foreslået udbytte</b>		
Saldo ultimo foregående periode	61.000	0
Udbetalt udbytte	-61.000	0
Vedtaget ekstraordinært udbytte	0	184.000
Udbetalt ekstraordinært udbytte	0	-184.000
Foreslået udbytte	0	61.000
Foreslået udbytte ultimo perioden	0	61.000
<b>Minoritetsinteresser</b>		
Saldo ultimo foregående periode	44.014	57.253
Årets resultat	17.408	14.845
Årets anden totalindkomst	-403	-99
Eliminering C WorldWide Group kapitalandele	3	15
Udbetalt udbytte i C WorldWide Group Holding A/S	-14.800	-28.000
Overført overskud ultimo perioden	46.222	44.014
Egenkapital ultimo foregående periode	223.959	362.692
Egenkapital ultimo perioden	232.939	223.959

Selskabets anpartskapital er fordelt på 80.001 anparter á 1 kr. i alt 80.001 kr.

**NOTER KONCERN**

		<b>2017</b>	<b>2016</b>
		<b>1.000 kr.</b>	<b>1.000 kr.</b>
NOTE 1	<b>Renteindtægter</b>		
	Tilgodehavender hos kreditinstitutter og centralbanker	-1.763	-1.053
	Øvrige renteindtægter	0	409
	I alt renteindtægter	-1.763	-644
NOTE 2	<b>Renteudgifter</b>		
	Øvrige renteudgifter	62	129
	I alt renteudgifter m.v.	62	129
NOTE 3	<b>Gebyrer og provisionsindtægter</b>		
	Aktier	830.338	767.432
	Obligationer	3.751	7.879
	I alt gebyrer og provisionsindtægter	834.089	775.311
NOTE 4	<b>Afgivne gebyrer og provisionsudgifter</b>		
	Aktier	345.867	326.789
	Obligationer	0	10
	I alt afgivne gebyrer og provisionsudgifter	345.867	326.799
NOTE 5	<b>Kursreguleringer</b>		
	Aktier m.v.	140	107
	Valuta	-2.811	-1.460
	I alt kursregulering af værdipapirer og valuta m.v.	-2.671	-1.353



**NOTER KONCERN ...fortsat**

	<b>2017</b>	<b>2016</b>
	<b>1.000 kr.</b>	<b>1.000 kr.</b>
<b>NOTE 6</b>		
<b>Udgifter til personale og administration</b>		
Personaleudgifter:		
Lønninger	214.108	197.374
Pensioner	8.275	9.113
Andre udgifter til social sikring og afgifter beregnet på grundlag af personaleantallet eller lønsummen	34.598	32.392
Øvrige administrationsomkostninger	110.093	108.395
I alt udgifter til personale og administration	367.074	347.274

Der er ikke udbetalt eller optjent vederlag til bestyrelse eller direktion i 2017 eller 2016.

Der er ikke udbetalt eller optjent vederlag til bestyrelse eller direktion i 2017 eller 2016 i andre koncernselskaber i C WorldWide koncernen.

Med henvisning til regnskabsbekendtgørelsen § 121 kan det oplyses at der ikke er udbetalt løn til bestyrelse eller direktion eller andre ansatte, der har væsentlig indflydelse på virksomhedens risikoprofil.

**NOTER KONCERN ...fortsat**

	<b>2017</b>	<b>2016</b>
	<b>1.000 kr.</b>	<b>1.000 kr.</b>
<b>NOTE 7 Af- og nedskrivninger på immaterielle og materielle aktiver</b>		
Afskrivninger på immaterielle aktiver	910	178
Afskrivninger på materielle aktiver	1.221	1.197
I alt af- og nedskrivninger på immaterielle og materielle aktiver	2.131	1.375
<b>NOTE 8 Skat</b>		
Beregnet skat af årets skattepligtige indkomst	26.950	23.424
Ændring i udskudt skat	809	667
Regulering af tidligere års skat	-19	-41
I alt skat	27.740	24.050
Dansk skatteprocent	22,00%	22,00%
Regulering af tidligere års skat	0,00%	-0,01%
Ændring i udskudt skat	0,16%	0,15%
Ikke skattepligtige indtægter og fradragsberettigede udgifter m.v.	0,67%	0,63%
Afvigelser i udenlandske datterselskabers skattesats i forhold til den danske skattesats (netto)	5,07%	5,98%
Regulering vedr. skat, Sverige	-3,68%	-4,14%
Effektiv skatteprocent	24,22%	24,61%
som fremkommer således:		
Resultat før skat	114.521	97.737
Skat i resultatopgørelsen	27.740	24.050
Skat i procent af resultat før skat	24,22%	24,61%

**NOTER KONCERN ...fortsat**

		<b>2017</b>		<b>2016</b>
		<b>1.000 kr.</b>		<b>1.000 kr.</b>
NOTE 8 .. fortsat	<b>Skat</b>			
	<b>Udskudte skatteaktiver</b>		<b>Indregnet i</b>	
	<b>2017</b>	<b>Primo</b>	<b>årets resultat</b>	<b>Ultimo</b>
	Immaterielle aktiver	0	0	0
	Materielle aktiver	-93	35	-58
	Øvrige midlertidige forskelle	0	0	0
	I alt	-93	0	-58
	<b>2016</b>	<b>Primo</b>	<b>Indregnet i</b>	<b>Ultimo</b>
	Immaterielle aktiver	121	-121	0
	Materielle aktiver	-619	526	-93
	Øvrige midlertidige forskelle	-119	119	0
	I alt	-617	524	-93
	<b>Hensættelse til udskudt skat</b>		<b>Indregnet i</b>	
	<b>2017</b>	<b>Primo</b>	<b>årets resultat</b>	<b>Ultimo</b>
	Immaterielle aktiver	834	-31	803
	Materielle aktiver	-550	-25	-575
	Øvrige midlertidige forskelle	-145	837	692
	I alt	139	781	920
	<b>2016</b>	<b>Primo</b>	<b>Indregnet i</b>	<b>Ultimo</b>
	Immaterielle aktiver	0	834	834
	Materielle aktiver	0	-550	-550
	Øvrige midlertidige forskelle	0	-145	-145
	I alt	0	139	139

**NOTER KONCERN ...fortsat**

	<b>2017</b>	<b>2016</b>
	<b>1.000 kr.</b>	<b>1.000 kr.</b>
NOTE 9		
	<b>Tilgodehavender hos kreditinstitutter og centralbanker</b>	
	Anfordring	389.070 433.447
	Mellem 1-5 år	1.416 0
	Over 5 år	0 1.513
	<hr/>	
	I alt tilgodehavender hos kreditinstitutter og centralbanker	390.486 434.960
	<hr/>	
	Tilgodehavende hos kreditinstitutter	390.486 434.960
	<hr/>	
	I alt tilgodehavender hos kreditinstitutter og centralbanker	390.486 434.960
NOTE 10		
	<b>Aktier m.v.</b>	
	Aktier noteret på andre børser	9 0
	<hr/>	
	I alt aktier m.v.	9 0

**NOTER KONCERN ...fortsat**

	<b>2017</b>	<b>2016</b>
	<b>1.000 kr.</b>	<b>1.000 kr.</b>
<b>NOTE 11 Anlægsaktiver</b>		
<b>Immaterielle aktiver</b>		
Samlet kostpris ultimo foregående år	58.471	55.050
Årets tilgang	769	3.421
Årets afgang	0	0
<b>Samlet kostpris ultimo året</b>	<b>59.240</b>	<b>58.471</b>
Samlede afskrivninger ultimo foregående år	54.679	54.501
Tilbageførte afskrivninger på årets afgang	0	0
Årets afskrivninger	910	178
<b>Samlede afskrivninger ultimo året</b>	<b>55.589</b>	<b>54.679</b>
Bogført værdi ultimo foregående år	3.792	549
Bogført værdi ultimo året	3.650	3.792
<b>Øvrige materielle aktiver</b>		
<b>Maskiner og inventar m.v.</b>		
Samlet kostpris ultimo foregående år	23.277	21.399
Årets tilgang	2.340	1.706
Årets afgang	165	246
Kursregulering	-694	418
<b>Samlet kostpris ultimo året</b>	<b>24.758</b>	<b>23.277</b>
Samlede afskrivninger ultimo foregående år	19.657	18.078
Tilbageførte afskrivninger på årets afgang	0	0
Årets afskrivninger	1.222	1.197
Kursregulering	-654	382
<b>Samlede afskrivninger ultimo året</b>	<b>20.225</b>	<b>19.657</b>
Bogført værdi ultimo foregående år	3.620	3.321
Bogført værdi ultimo året	4.533	3.620
I regnskabsposten øvrige materielle aktiver, maskiner og inventar m.v. indgår leasede aktiver med en regnskabsmæssig værdi på	98	246

**NOTER KONCERN ...fortsat**

	<b>2017</b>	<b>2016</b>
	<b>1.000 kr.</b>	<b>1.000 kr.</b>
<b>NOTE 12 Andre aktiver</b>		
Tilgodehavende rente	0	539
Andre tilgodehavender	189	153
Øvrige aktiver	4.016	3.907
Tilgodehavende rådgivnings- og porteføljegebyrer	112.025	49.031
I alt andre aktiver	116.230	53.630
<b>NOTE 13 Periodeafgrænsningsposter</b>		
Forudbetalte gager og omkostninger	13.157	12.506
I alt periodeafgrænsningsposter	13.157	12.506
<b>NOTE 14 Indlån og anden gæld</b>		
Kunders marginindsud, deposita samt forskud på købsordrer	3.932	2.985
I alt indlån og anden gæld	3.932	2.985
<b>Indlån og anden gæld</b>		
Anfordring	3.932	2.985
I alt indlån og anden gæld	3.932	2.985
<b>NOTE 15 Andre passiver</b>		
Leasingforpligtelser	98	246
Feriepengeforpligtelse	17.721	16.848
Skyldig A-skat m.m.	27.215	26.535
Øvrige kreditorer	101.199	100.057
Skyldig løn m.m.	157.626	147.107
I alt andre passiver	303.859	290.793

**NOTER, HVORTIL DER IKKE HENVISES KONCERN**

		<b>2017</b>	<b>2016</b>
		<b>1.000 kr.</b>	<b>1.000 kr.</b>
NOTE 16	<b>Geografiske segmenter</b>		
	<b>Netto rente- og gebyrindtægter</b>		
	Danmark	153.660	156.926
	Canada	25.585	22.026
	Finland	-19	0
	Luxembourg	367.929	378.600
	Norge	30.913	29.270
	Storbritannien	1.630	2.256
	Sverige	-160.172	-178.924
	Australien	66.871	37.614
	USA	0	-29
	I alt	486.397	447.739
	<b>Kursreguleringer</b>		
	Norge	121	107
	Sverige	389	-602
	Danmark	-2.831	-1.943
	Luxembourg	-350	1.085
	I alt	-2.671	-1.353
NOTE 17	<b>Mellemværende i fremmed valuta</b>		
	<b>Aktiver i alt</b>		
	Mellemværender i fremmed valuta	288.782	241.785
	<b>Passiver i alt</b>		
	Mellemværender i fremmed valuta	214.350	199.226
NOTE 18	<b>Uafviklede spotforretninger</b>		
	<b>Aktier</b>		
	Køb	49.465	67.666
	Salg	49.465	67.666

**NOTER, HVORTIL DER IKKE HENVISES KONCERN ...fortsat**

		<b>2017</b>	<b>2016</b>
		<b>1.000 kr.</b>	<b>1.000 kr.</b>
NOTE 19	<b>Revisionshonorar</b>		
	Honorar for lovpligtig revision af årsregnskab	2.221	1.942
	Honorar for andre erklæringsopgaver med sikkerhed	197	292
	Honorar for skatterådgivning	442	471
	Honorar for andre ydelser	558	235
	I alt revisionshonorar	3.418	2.940
NOTE 20	<b>Kapitalprocent</b>		
	Kapitalgrundlag	202.125	133.150
	Samlede risikoeksponeringer	281.685	206.384
	Kapitalprocent iht. FIL § 125 stk. 1	71,8%	64,5%
	Kernekapital efter fradrag i pct. af risikoeksponeringer	71,8%	64,5%
	Ifølge loven skal solvensprocenten mindst udgøre	8,0%	8,0%
NOTE 21	<b>Kapitalforhold</b>		
	Egenkapital	232.939	223.959
	Foreslået udbytte	0	-61.000
	Immaterielle aktiver	-3.650	-3.792
	Udskudte skatteaktiver	-58	-93
	Udskudt skat vedr. immaterielle aktiver	803	834
	Minoritetsinteresser	-27.909	-26.758
	Kernekapital efter fradrag	202.125	133.150
	Supplerende kapital	0	0
	Kapitalgrundlag	202.125	133.150



**NOTER, HVORTIL DER IKKE HENVISES KONCERN ...fortsat**

	<b>2017</b>	<b>2016</b>	<b>2015</b>	<b>2014</b>	<b>2013</b>
	<b>1.000 kr.</b>	<b>1.000 kr.</b>	<b>1.000 kr.</b>	<b>1.000 kr.</b>	<b>1.000 kr.</b>
<b>NOTE 22 HOVEDTAL</b>					
Netto rente og gebyrindtægter	486.397	447.739	650.566	469.668	372.064
Kursreguleringer	-2.671	-1.353	5.092	-615	-5.021
Udgifter til personale og administration	367.074	347.274	439.610	346.794	286.810
Årets resultat	86.781	73.687	162.008	90.774	59.328
Egenkapital	232.939	223.959	362.692	219.047	327.507
Aktiver i alt	547.499	524.497	754.730	507.954	537.596
<b>NØGLETAL</b>					
Kapitalprocent	71,8	64,5	73,3	70,2	150,3
Kernekapitalprocent	71,8	64,5	73,3	70,2	150,3
Egenkapitalforrentning før skat (%)	50,1	33,3	73,8	44,0	47,8
Egenkapitalforrentning efter skat (%)	38,0	25,1	55,7	33,2	36,2
Indtjening pr. omkostningskrone	1,31	1,28	1,49	1,34	1,27

**NOTER, HVORTIL DER IKKE HENVISES KONCERN ...fortsat**

## NOTE 23

**EVENTUALFORPLIGTELSE**

Koncernen har indgået et 10-årigt uopsigeligt lejemål med PFA Byg A/S. Lejeforpligtelsen udgør ca. 85,8 mio. kr. Derudover har koncernens filial i Sverige en huslejeforpligtelse på ca. 1,2 mio. kr. og forpligtelser på leasede aktiver for ca. 0,1 mio. kr.

Selskabet har indgået en vedligeholdelsesaftale med systemleverandøren til det anvendte porteføljesystem, der medfører en årlig betalingsforpligtelse på 5,5 mio. kr.

Koncernen har indgået et aftaleforhold, der medfører en årlig forpligtelse på kr. 2,0 mio. kr.

Koncernens danske selskaber hæfter solidarisk for skat af koncernens sambeskattede indkomst m.v. CAM Holding 1 DK ApS er administrationsselskabet i forhold til sambeskatningen.

Selskabet har ikke påtaget sig kautions-, garanti- eller lignende forpligtelser ud over de i regnskabet nævnte.

## NOTE 24

**NÆRTSTÅENDE PARTER**

Hele selskabets anpartskapital er ejet af CARAM AB. Altor Fund III er den ultimative ejer i strukturen.

Selskabets nærtstående parter omfatter, ud over ejerne, CWW-koncernens øvrige selskaber, bestyrelsen og direktionen i selskabet.

CAM Holding 1 DK ApS har indgået aftale med C WorldWide Asset Management Fondsmæglerselskab om fordeling af fællesomkostninger. Omkostninger udgjorde i størrelsesorden af 0,3 mio. kr. for regnskabsåret 2017.

Der er i 2017 ikke indgået transaktioner med nærtstående parter ud over modtaget udbytte fra C WorldWide Group Holding A/S og udbetalt udbytte til CARAM AB. Direktionen og bestyrelsen modtager ikke vederlag for deres funktion i dette selskab.

Der er indgået aftale med CARAM AB vedr. service fee, som udgjorde 0,1 mio. kr. for regnskabsåret 2017.

Fondsmæglerselskabet har indgået aftale med søsterselskabet C WorldWide Fund Management A/S om fordeling af fælles omkostninger. Omkostningerne fordeles på omkostningsdækkende basis og udgjorde i størrelsesordenen 2,7 mio. kr. for regnskabsåret 2017.

Fondsmæglerselskabet har haft transaktioner med C WorldWide Holding Norge AS, C WorldWide Asset Management AS og C WorldWide Investor Services AS, vedrørende gebyrindtægter. Betalingen udgjorde for regnskabsåret 2017 1,5 mio. kr.

Fondsmæglerselskabet har haft transaktioner med C WorldWide Fund Management S.A. vedrørende gebyrindtægter. Betalingen udgjorde for regnskabsåret 2017 106,7 mio. kr. Yderligere har fondsmæglerselskabet indgået aftale med C WorldWide Fund Management S.A om fordeling af fællesomkostninger. Omkostninger udgjorde i størrelsesordenen 2,2 mio.kr. for regnskabsåret 2017.

**NOTER, HVORTIL DER IKKE HENVISES KONCERN ...fortsat**

Fondsmæglerselskabet har ligeledes indgået aftale med moderselskabet C WorldWide Holding A/S om fordeling af fællesomkostninger. Omkostninger udgjorde i størrelsesorden af 0,4 mio. kr. for regnskabsåret 2017.

Fondsmæglerselskabet har indgået aftale med koncernholdingselskabet C WorldWide Group Holding AS om fordeling af fællesomkostninger. Omkostninger fordeles på omkostningsdækkende basis og udgjorde i størrelsesordenen 0,5 mio. for regnskabsåret 2017.

Der er i 2017 ikke indgået transaktioner med nærtstående parter ud over de ovenfor nævnte samt vederlag til bestyrelsen og for direktionsfunktionen.

Det øverste moderselskab i koncernen CAM Holding I DK ApS udarbejder koncernregnskab, hvori regnskaberne for C WorldWide Group Holding A/S og C WorldWide Holding A/S og dets dattervirksomheder C WorldWide fund Management A/S, C WorldWide Asset Management Fondsmæglerselskab A/S, C WorldWide Holding Norge AS og C WorldWide Fund Management S.A. indgår.

Koncernregnskabet kan rekvireres hos CAM Holding I DK ApS, c/o C WorldWide Group Holding A/S Dampfærgevej 26, 2100 København Ø.

**NOTE 25****FINANSIELLE RISICI**

For en beskrivelse af koncernens finansielle risici, politikker og mål for styringen af de finansielle risici henvises til ledelsesberetningen i afsnittene ”Risikostyring”, ”Kreditrisiko”, ”Markedsrisiko”, ”Risiko på egenbeholdning i aktier og obligationer”, ”Valutarisiko” og ”Operational risiko”.

**NOTE 26****LEDELSESHVERV**

Bestyrelsesmedlemmers og direktionens ledeshverv i erhvervsdrivende virksomheder pr. 31. december 2017.

Søren Johansen:

Direktør i Altor Equity Partners A/S  
 Bestyrelsesformand i Wrist Ship Supply Holding A/S  
 Bestyrelsesformand i W.S.S Holding A/S  
 Bestyrelsesformand i Wrist Ship Supply A/S  
 Bestyrelsesformand i Haarslev Industries A/S  
 Bestyrelsesformand i Haarslev Group A/S  
 Bestyrelsesformand i Haarslev Group Holding A/S  
 Bestyrelsesformand i Norican Global A/S  
 Bestyrelsesformand i Statens Ejendomssalg A/S  
 Bestyrelsesformand i RoenholtMedia.com ApS  
 Bestyrelsesformand i C WorldWide Holding A/S  
 Bestyrelsesformand i CWW Group Holding A/S  
 Bestyrelsesmedlem i PSR ApS  
 Bestyrelsesmedlem i Hamlet Protein A/S  
 Bestyrelsesmedlem i New Nutrition ApS  
 Bestyrelsesmedlem i New Nutrition Holding ApS  
 Bestyrelsesmedlem i Tresu A/S  
 Bestyrelsesmedlem i Tresu Investment A/S  
 Bestyrelsesmedlem i Tresu Group Holding A/S  
 Bestyrelsesmedlem i Tresu Investment Holding A/S

**NOTER, HVORTIL DER IKKE HENVISES KONCERN ...fortsat**

Svante Linder:

Bestyrelsesmedlem i Nordic Cross Asset Management AB

Bestyrelsesmedlem i Caram Funds AB

Bestyrelsesmedlem i Bostadsrättsföreningen Mälartorget 3

**CAM Holding 1 DK ApS**

c/o C WorldWide Group Holding A/S  
Dampfærgevej 26  
2100 København Ø  
Telefon 35 46 35 00  
Telefax 35 46 36 00

CVR nr. 35 24 14 85

*Bestyrelse:*

Søren Johansen  
Svante Linder

*Direktion:*

Svante Linder

*Revision:*

PricewaterhouseCoopers Statsautoriseret Revisionspartnerselskab  
CVR-nr. 33 77 12 31