

CAM Holding I DK ApS

2015

Årsrapport 2015

INDHOLDSFORTEGNELSE

	Side
Ledelsens beretning	2
Ledelsespåtegning	9
Den uafhængige revisors erklæringer	10
Anvendt regnskabspraksis	12
Resultatopgørelse og anden totalindkomst	17
Balance	18
Bevægelse på egenkapitalen	19
Noter	20
Resultatopgørelse og anden totalindkomst koncern	25
Balance koncern	26
Ikke-balanceførte poster koncern	28
Bevægelse på egenkapitalen koncern	29
Noter koncern	30

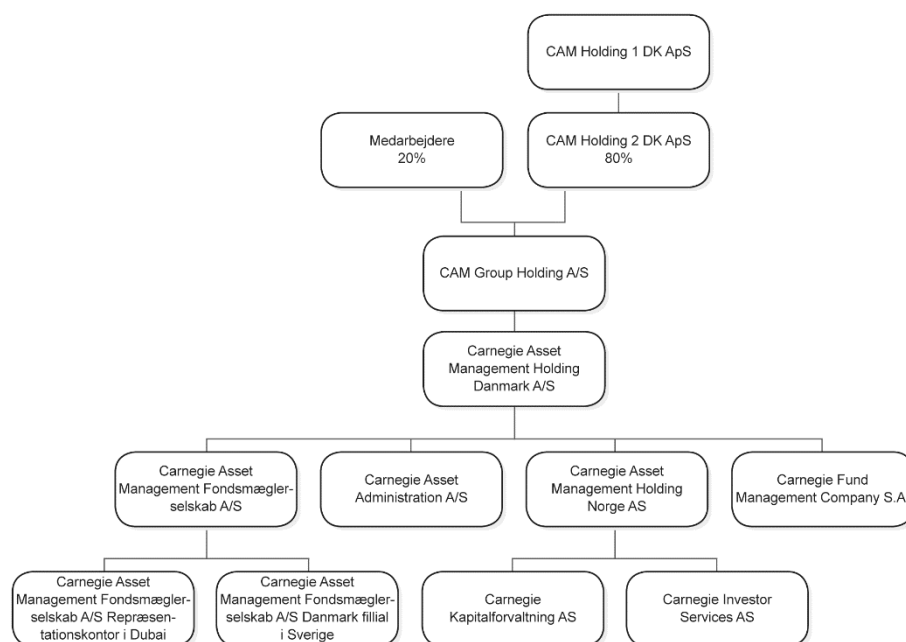
LEDELSENS BERETNING

CAM-KONCERNEN

CAM Holding 1 DK ApS er det øverste moderselskab i CAM-koncernen, selskabet er ejet af Altor CAM Holding Ltd.

CAM-koncernens forretningsområder ligger inden for diskretionær porteføljeforvaltning, rådgivning og administration af Investeringsforeningen Carnegie WorldWide. Koncernen er repræsenteret med selskaber i Danmark, Norge, Luxembourg samt filial i Sverige og repræsentationskontor i Dubai.

CAM-koncernen består af følgende selskaber og filialer:



CAM-koncernen forvalter 92,3 mia. kr. i aktie- og obligationsporteføljer og har 98,5 fuldtidsansatte ved udgangen af 2015.

CAM HOLDING 1 DK APS

CAM Holding 1 DK ApS' aktivitet er at fungere som holdingselskab for CAM Holding 2 DK ApS, der fungerer som holdingselskab for CAM Group Holding A/S, der fungerer som Holdingselskab for Carnegie Asset Management Holding Danmark, der fungerer som holdingselskab for Carnegie Asset Management Fondsmæglerselskab A/S, Carnegie Asset Administration A/S, Carnegie Asset Management Holding Norge AS og Carnegie Fund Management Company S.A.

CAM Holding 1 DK ApS er det øverste selskab i CAM-koncernen.

Carnegie Asset Management Fondsmæglerselskab A/S er ejet 100% af Carnegie Asset Management Holding Danmark A/S og er en del af CAM-koncernen. Selskabet har en filial i Sverige, der har domicil i Stockholm og har repræsentation i Göteborg. Selskabet har endvidere et repræsentationskontor i Dubai.

Selskabet har 76 ansatte i Danmark, 17 ansatte i Sverige og 1 ansat i Dubai ved udgangen af 2015.

LEDELSENS BERETNING ... fortsat

Carnegie Asset Management Fondsmæglerselskab A/S forvalter aktie- og obligationsporteføljer for pensionskasser, livsforsikringselskaber, forsikringselskaber, fonde, stiftelser, erhvervsvirksomheder, kommuner og velhavende privatpersoner. Selskabet har både danske og øvrige nordiske kunder, samt i stigende omfang også internationale kunder. Desuden rådgiver Carnegie Asset Management Fondsmæglerselskab A/S i Danmark de syv afdelinger Globale Aktier, Globale Aktier – Akkumulerende, Globale Aktier Etik, Globale Aktier Stabil, Danske Aktier, Emerging Markets og Asien under Investeringsforeningen Carnegie WorldWide. Endvidere rådgiver selskabet og filialen i Sverige en række fonde i Luxembourg.

Målsætningen for investeringerne, som rådgives af Carnegie Asset Management Fondsmæglerselskab A/S, er at skabe langsigtet stabil formue til vækst. Selskabets investeringsfilosofi bygger på en model, hvor der foretages grundige analyser af langsigtede globale trends, som har væsentlige investeringsmæssige implikationer. Disse globale trends, hvor de vigtigste er demografiske ændringer, teknologi, globalisering og konvergens af udviklings-økonomier, leder til en række investeringstemaer, ud fra hvilke en portefølje af aktier udvælges. Selskabet lægger stor vægt på at foretage et grundigt analysearbejde af de selskaber, som købes til kundernes porteføljer. Samme globalt orienterede proces benyttes til sammensætning af obligationsporteføljerne.

Carnegie Asset Management Fondsmæglerselskab A/S har varetaget diskretionær porteføljeforvaltning for kunder siden 1986. Selskabets strategi med fokus på opbygning af gode langvarige kunderelationer og en performance-orienteret kultur har resulteret i en pæn historisk vækst. Carnegie Asset Management Fondsmæglerselskab A/S forvaltede og rådgav ved udgangen af 2015 en samlet formue på 88,3 mia. kr. mod 82,7 mia. kr. ved slutningen af 2014. Dette svarer til en stigning på 6,8%, som primært skyldes kursstigninger på de forvaltede aktiemandater. Langt den største del af de forvaltede midler er placeret i aktier, mens den resterende del er placeret i obligationer.

Carnegie Asset Administration A/S administrerer de syv afdelinger Globale Aktier, Globale Aktier – Akkumulerende, Globale Aktier Etik, Globale Aktier Stabil, Danske Aktier, Emerging Markets og Asien under Investeringsforeningen Carnegie WorldWide. Selskabet har 10 ansatte ved udgangen af 2015.

Carnegie Asset Management Holding Norge AS' aktivitet er at fungere som holdingselskab for Carnegie Kapitalforvaltning AS og Carnegie Investor Service AS.

Carnegie Kapitalforvaltning forvalter samlet 20 fonde, hvoraf tre er rentebærende, én er en kombinationsfond og de øvrige fonde er norske og internationale aktiefonde. Selskabet har 12 ansatte ved udgangen af 2015.

Carnegie Fund Management Company S.A. forvalter og administrerer de internationale fonde Carnegie Fund, Carnegie Fund III, Carnegie Fund IV, Carnegie Fund V og deres underliggende sub-funds. Selskabet og fondene er under tilsyn af det luxembourgske finanstilsyn CSSF. Selskabet har outsourcet sine administrative opgaver til en række lokale selskaber, heriblandt Carnegie Fund Service, et datterselskab af Banque Carnegie Luxembourg.

INVESTERINGERNE I 2015

LEDELSENS BERETNING ... fortsat

2015 blev et pænt år på aktiemarkedene, dog præget af divergerende tendenser. Nogle områder er i vækst, såsom forbrug-, service- og IT-sektoren, hvor forbrugeren nyder godt af de lave renter og den lave inflation. Omvendt er en stor del af den klassiske industri i recession pga. overkapacitet. Vi så således kraftigt faldende energi- og råvarepriser, og pres på mange af emerging markets landene.

På denne baggrund blev det danske aktiemarked igen et af verdens bedste med afkast omkring 30 pct., mens emerging markets generelt oplevede kursfald. Verdensindekset steg 9,0 pct. målt i danske kroner, men dette var godt hjulpet en dollarkursstigning på ca. 10 pct.

De modsætningsfyldte markeder gav gode muligheder for den fokuserede aktive investor, og selskabets forvaltede produkter skabte generelt afkast højere end deres benchmark i 2015. Selskabets største produkt, den globale aktieportefølje, skabte et bruttoafkast, der var 10 pct.-point højere end markedsudviklingen.

Obligationsmarkederne var også præget af store udsving i 2015. Samlet set endte de lange obligationsrenter i USA, Tyskland og i de nordiske lande dog med en mindre stigning til trods for, at centralbankerne i Danmark og Sverige fastholdt negative korte renter i det meste af 2015.

USIKKERHED VED INDREGNING OG MÅLING

I forbindelse med udfærdigelsen af årsrapporten er det kun i begrænset omfang, at selskabet har udøvet skøn.

Det er bestyrelsens opfattelse, at anvendte skønsmæssige vurderinger ikke har påvirket regnskabet i nævneværdig grad.

RESULTATET I 2015

CAM Holding 1 DK ApS opnåede et resultat på koncernniveau efter skat på 162.008 t.kr. mod 90.774 t.kr. i 2014, hvilket bestyrelsen finder tilfredsstillende.

Resultatet kommer primært fra datterselskaberne, hvoraf Carnegie Asset Management Fondsmæglerselskab A/S opnåede et resultat efter skat på 142.802 t.kr., Carnegie Asset Administration A/S opnåede et resultat efter skat på 1.425 t.kr., Carnegie Asset Management Holding Norge AS opnåede et resultat efter skat på 5.120 t.kr. og Carnegie Fund Management Company S.A. opnåede et resultat efter skat på 15.811 t.kr.

RESULTATDISPONERING

Bestyrelsen foreslår, at årets resultat på 162.008 t.kr. disponeres i overensstemmelse med overskudsfordelingen i resultatopgørelsen.

BEGIVENHEDER EFTER BALANCETIDSPUNKTET

Efter ledelsens opfattelse er der ikke efter balancetidspunktet og frem til datering af årsrapporten indtrådt forhold, som har væsentlig indflydelse på vurderingen af årsrapporten og koncernens økonomiske stilling.

MEDARBEJDERE

LEDELSENS BERETNING ... fortsat

Udover direktionen, er der ikke medarbejdere ansat i selskabet.

MÅLTAL FOR DET UNDERREPRÆSENTEREDE KØN

Bestyrelsen har opstillet måltal for andelen af det underrepræsenterede køn i bestyrelsen. Bestyrelsen har en målsætning om, at andelen af kvindelige generalforsamlingsvalgte bestyrelsesmedlemmer fra 2017 udgør minimum 25% af bestyrelsen.

Den kønsmæssige fordeling blandt bestyrelsesmedlemmerne udgjorde primo 2015 100% mænd og 0% kvinder. Dette tal er uændret gennem 2015, og målsætningen om 25% kvindelige generalforsamlingsvalgte bestyrelsesmedlemmer i bestyrelsen er således ikke nået endnu. Dette skyldes, at der ikke har været grundlag for at ændre i den nuværende bestyrelses sammensætning. Ved fremtidige ændringer i bestyrelsen vil måltallet for andelen af det underrepræsenterede køn indgå som en prioriteret faktor.

Bestyrelsen i Carnegie Asset Management Fondsmæglerselskab A/S har opstillet måltal for andelen af det underrepræsenterede køn i selskabets bestyrelse og vedtaget en politik for at øge andelen af det underrepræsenterede køn på selskabets øvrige ledelsesniveauer.

LEDELSESHVERV

Bestyrelsens og direktionens ledelseshverv fremgår af koncernnote 26.

FORVENTNINGERNE TIL 2016

Koncernens resultat er meget afhængigt af udviklingen på aktiemarkedene, idet denne direkte influerer på den forvaltede formue. En anden vigtig faktor, som påvirker koncernens indtjening, er nettoudviklingen i kundetilgangen.

Med hensyn til udsigterne for aktiemarkedet er usikkerheden højere end tidligere efter snart syv år med kursstigninger drevet af en meget lempelig pengepolitik globalt, og vi har i starten af året set en ganske negativ udvikling med kursfald på ca. 10 pct. i løbet af januar og februar. Baggrunden for denne turbulens er usikkerhed om den økonomiske udvikling i Kina, et stort fald i olieprisen, som skaber usikkerhed om vækstudsigterne for den globale økonomi generelt samt stigende renter på markedet for kreditobligationer, som skaber usikkerhed om tab i banksektoren.

Vi ser et todelt marked, hvor en stor del af den klassiske industri er i recession pga. overkapacitet, mens forbrug-, service- og IT-sektoren har det bedre. Forbrugeren nyder godt af de lave renter og den lave inflation. Disse divergerende tendenser samt en strammere pengepolitik i USA vil uundgåeligt skabe volatilitet på aktiemarkedene i 2016. Det er derfor vores opfattelse, at 2016 bliver et turbulent aktieår, men årsresultatet kan blive moderat positivt. Med den aktuelle prisfastsættelse er det dog svært at se markederne stige mere end indtjeningsvæksten, og afkastene vil formentlig primært være båret af en stigende USD.

Vores investeringer er rettet mod områderne med vækst. Der findes stadig et stort vækstpotentiale i den stigende middelklassebefolkning i flere Emerging markets-lande, særligt i Asien, ligesom "Connected Lives", sundhedssektoren og selskaber relateret til boligmarkedet i USA oplever vækst. De divergerende markedstendenser giver den aktive og fokuserede

LEDELSENS BERETNING ... fortsat

investor mulighed for at kunne gøre en forskel og skabe merafkast i forholdet til markedet.

Den væsentligste fundamentale risikofaktor for aktiemarkedene er en recession i USA. Vi ser dog risikoen for dette inden for de næste 12-18 måneder som forholdsvis lav.

Med hensyn til tilgangen af nye kunder er denne blandt andet påvirket af de historiske afkast på selskabets kundeporteføljer, målt både i relative og absolutte termer. Hvis afkastudviklingen bliver markant negativ, kan dette få kunder til at sælge deres aktieporteføljer. Omvendt vinder selskabets anderledes og globale investeringskoncept med få aktier og lang investeringshorisont stadig stigende anerkendelse hos investorerne, både nationalt og internationalt.

Der er blandt de institutionelle kunder en stigende fokus på at opdele forvaltning af aktiemandater i aktive og passive mandater. Dette er en fordel for udbydere som Carnegie Asset Management Fondsmæglerselskab A/S, der kan fremvise en dokumenteret langvarig evne til at skabe merafkast for sine kunder. Omvendt betyder denne udvikling også, at en stigende andel af selskabets kundegrundlag har aftaler, som er bundet til det relative afkast på kundernes porteføljer. Dette kan skabe større udsving i selskabets årlige indtjening.

Koncernen har fokus på at markedsføre Carnegie Asset Management som en ledende fokuseret nicheforvalter med særlige kompetencer inden for aktiv aktieforvaltning. Lave markedsandele blandt såvel store som mindre institutionelle investorer i Sverige vidner om betydeligt langsigtet potentiale for direkte salg. I Danmark er der særligt et potentiale for udvidet kendskab hos og salg til de mindre institutionelle investorer. Koncernens samlede nordiske markedsandele blandt detailinvestorer vidner om gode vækstmuligheder i dette segment, der søges udnyttet via en fokuseret distributionspartnerstrategi.

Uden for Norden arbejdes med en fokuseret indsats på udvalgte markeder over for udvalgte store investorer, der vurderes at passe godt til koncernens service og produktudbud.

Vejen til højere markedsandele går gennem kombinationen af øget kendskab til kvaliteten af de produkter og den service, der leveres, samt gennem levering af gode investeringsresultater.

RISIKOSTYRING

Risikotagning er en integreret del af koncernens virksomhed. Koncernens væsentligste risici omfatter kredit- og markedsrisici samt operationelle risici.

De overordnede mål og rammer for koncernens risikostyring fastlægges af bestyrelsen, der over for direktionen har fastsat maksimale rammer for kredit- og markedsrisici samt præciseret løbende rapporteringskrav for overholdelse af disse rammer.

Direktionen har herefter videredelegeret de fastlagte rammer til relevante afdelingsansvarlige medarbejdere.

LEDELSENS BERETNING ... fortsat

Ansvar for overvågning og rapportering til bestyrelse og direktion er organisatorisk adskilt fra de afdelinger, der er bemyndiget til at indgå transaktioner, hvor koncernen påtager sig risici. Den praktiske afvikling af værdipapirer er ligeledes organisatorisk adskilt.

KREDITRISIKO

Ved kreditrisiko forstås risikoen i forbindelse med handel med værdipapirer og valuta. Denne risiko består i, at en handelsmodpart eventuelt ikke er i stand til at gennemføre en aftalt handel, og at den efterfølgende afdækning af den pågældende handel medfører tab for selskabet.

Koncernen har fastlagt handelslines på alle modparter på de finansielle markeder. Lines overvåges dagligt.

Der er udfærdiget regler for placering af selskabets likviditet i danske og udenlandske pengeinstitutter, inden for gældende regler i Lov om finansiell virksomhed.

MARKEDSRISIKO

Ved markedsrisiko forstås risikoen for, at markedsværdien på en finansiell fordring ændrer sig som følge af bevægelser i aktiekurser, renter og valutakurser. Markedsrisici forekommer i form af positioner i godkendte produkter og markeder.

Rammerne for aktie- og obligationsrisici er fastlagt af bestyrelsen. Overvågning foregår dagligt.

RISIKO PÅ EGENBEHOLDNING I AKTIER OG OBLIGATIONER

Rammerne for aktie- og obligationsrisici er fastlagt af bestyrelsen for de enkelte selskaber.

Handelsbeholdningen anvendes primært som buffer i forbindelse med handel med andele i Carnegie WorldWide Long/Short Fund og investeringsforeningsandele i afdelingerne under Carnegie WorldWide.

Carnegie Asset Management Fondsmæglerselskab A/S har en mindre beholdning af aktier i CAM Group Holding. Aktierne er indkøbt fra en medarbejder der har forladt koncernen. Aktierne vil blive afhændet til eventuelt nye medarbejdere til gældende markedspris.

VALUTARISIKO

Rammerne for valutarisiko er fastlagt af bestyrelsen for de enkelte selskaber.

OPERATIONEL RISIKO

Ved operationel risiko forstås risikoen for uforudsete tab som følge af svagheder i interne procedurer og kontroller samt informationssystemer. Koncernen har porteføljestyriaftaler med danske og udenlandske kunder. Aftalerne er udfærdiget med hjælp fra eksterne juridiske eksperter.

Koncernen handler og afvikler dagligt fondsforretninger efter anvisning fra porteføljeforvalterne. Handlerne overvåges og kontrolleres dagligt i henhold til gældende lovgivning.

LEDELSENS BERETNING ... fortsat

Koncernens porteføljeforvaltere, salgs- og handelsfunktion og administration er afhængig af velfungerende it-systemer, der som følge heraf overvåges løbende. Der er etableret et beredskab, som træder i kraft i en katastrofesituation.

LEDELSESPÅTEGNING

Bestyrelsen og direktionen har dags dato behandlet og godkendt årsrapporten for 1. januar – 31. december 2015 for CAM Holding I DK ApS.

Årsregnskabet og koncernregnskabet aflægges i overensstemmelse med lov om finansiell virksomhed. Det er vores opfattelse, at årsregnskabet og koncernregnskabet giver et retvisende billede af holdingselskabets og koncernens aktiver og passiver, finansielle stilling pr. 31. december 2015, samt af resultatet af holdingselskabets og koncernens aktiviteter for regnskabsåret 1. januar – 31. december 2015.

Ledelsesberetningen indeholder efter vores opfattelse en retvisende redegørelse for udviklingen i holdingselskabets og koncernens økonomiske forhold samt en beskrivelse af de væsentligste risici og usikkerhedsfaktorer, som holdingselskabet og koncernen kan påvirkes af.

Årsrapporten indstilles til generalforsamlingens godkendelse.

København, den 1. marts 2016

Direktion:

Harald Mix

Bestyrelse:

Søren Johansen

Harald Mix

DEN UAFHÆNGIGE REVISORS ERKLÆRINGER

TIL KAPITALEJERNE I CAM HOLDING 1 DK APS

PÅTEGNING PÅ ÅRSREGNSKABET

Vi har revideret koncernregnskabet og årsregnskabet for CAM Holding 1 DK ApS for regnskabsåret 1. januar – 31. december 2015, der omfatter resultatopgørelse, totalindkomstopgørelse, balance, bevægelser på egenkapitalen og noter, herunder anvendt regnskabspraksis for såvel koncernen som selskabet. Koncernregnskabet og årsregnskabet udarbejdes efter lov om finansiel virksomhed.

LEDELSENS ANSVAR FOR ÅRSREGNSKABET

Ledelsen har ansvaret for udarbejdelsen af et koncernregnskab og et årsregnskab, der giver et retvisende billede i overensstemmelse med lov om finansiel virksomhed. Ledelsen har endvidere ansvaret for den interne kontrol, som ledelsen anser nødvendig for at udarbejde et koncernregnskab og et årsregnskab uden væsentlig fejlinformation, uanset om denne skyldes besvigelser eller fejl.

REVISORS ANSVAR

Vores ansvar er at udtrykke en konklusion om koncernregnskabet og årsregnskabet på grundlag af vores revision. Vi har udført revisionen i overensstemmelse med internationale standarder om revision og yderligere krav ifølge dansk revisorlovgivning. Dette kræver, at vi overholder etiske krav samt planlægger og udfører revisionen for at opnå høj grad af sikkerhed for, om koncernregnskabet og årsregnskabet er uden væsentlig fejlinformation.

En revision omfatter udførelse af revisionshandlinger for at opnå revisionsbevis for beløb og oplysninger i koncernregnskabet og årsregnskabet. De valgte revisionshandlinger afhænger af revisors vurdering, herunder vurdering af risici for væsentlig fejlinformation i koncernregnskabet og årsregnskabet, uanset om denne skyldes besvigelser eller fejl. Ved risikovurderingen overvejer revisor intern kontrol, der er relevant for virksomhedens udarbejdelse af et koncernregnskab og et årsregnskab, der giver et retvisende billede. Formålet hermed er at udforme revisionshandlinger, der er passende efter omstændighederne, men ikke at udtrykke en konklusion om effektiviteten af virksomhedens interne kontrol. En revision omfatter endvidere vurdering af, om ledelsens valg af regnskabspraksis er passende, og om ledelsens regnskabsmæssige skøn er rimelige, samt en vurdering af den samlede præsentation af koncernregnskabet og årsregnskabet.

Det er vores opfattelse, at det opnåede revisionsbevis er tilstrækkeligt og egnet som grundlag for vores konklusion.

Revisionen har ikke givet anledning til forbehold.

KONKLUSION

Det er vores opfattelse, at koncernregnskabet og årsregnskabet giver et retvisende billede af koncernens og selskabets aktiver, passiver og finansielle stilling pr. 31. december 2015 samt af resultatet af koncernens og selskabets aktiviteter for regnskabsåret 1. januar – 31. december 2015 i overensstemmelse med lov om finansiel virksomhed.

DEN UAFHÆNGIGE REVISORS ERKLÆRINGER ... fortsat

UDTALELSE OM LEDELSESBERETNINGEN

Vi har i henhold til lov om finansiel virksomhed gennemlæst ledelsesberetningen. Vi har ikke foretaget yderligere handlinger i tillæg til den udførte revision af koncernregnskabet og årsregnskabet. Det er på denne baggrund vores opfattelse, at oplysningerne i ledelsesberetningen er i overensstemmelse med koncernregnskabet og årsregnskabet.

København, den 1. marts 2016

PricewaterhouseCoopers
Statsautoriseret Revisionspartnerselskab
CVR-nr. 33 77 12 31

Søren Kviesgaard
statsautoriseret revisor

Henrik Hornbæk
statsautoriseret revisor

ANVENDT REGNSKABSPRAKSIS

Årsrapporten er udarbejdet i overensstemmelse med lov om finansiel virksomhed.

Regnskabspraksis er uændret i forhold til tidligere år. Af væsentligste regnskabsprincipper kan nævnes:

KONCERNREGNSKAB

Koncernregnskabet udarbejdes på grundlag af regnskabet for CAM Holding I DK ApS og dets dattervirksomheder. Udarbejdelse af koncernregnskabet sker ved sammenlægning af regnskabsposter af ensartet karakter. Ved konsolideringen foretages eliminering af koncerninterne indtægter og omkostninger, interne mellemværender og udbytter samt fortjenester ved dispositioner mellem de konsoliderede virksomheder. De regnskaber, der anvendes til brug for konsolideringen, udarbejdes i overensstemmelse med koncernens regnskabspraksis.

Kapitalandele i dattervirksomheder udlignes med den forholdsmæssige andel af dattervirksomhedernes nettoaktiver.

VIRKSOMHEDSSAMMENSLUTNINGER

I forbindelse med koncerninterne virksomhedssammenslutninger, anvendes sammenlægningsmetoden. Forskelsbeløb mellem det beløb der vederlægges som virksomhedskapital med tillæg af et kontant vederlag og den regnskabsmæssige indre værdi i den overtagne virksomhed, indregnes i egenkapitalen.

Som følge af anvendelse af sammenlægningsmetoden, er sammenlignings, hoved- og nøgletal tilpasset, således at de præsenteres som om virksomhedssammenlægningen havde fundet sted i 2013.

FREMMED VALUTA

Regnskabet præsenteres i danske kroner, som er selskabets funktionelle valuta. Transaktioner, der er gennemført i en anden valuta end danske kroner, omregnes til danske kroner efter valutakursen på transaktionsdagen. Monetære poster i en anden valuta end danske kroner omregnes til danske kroner på grundlag af officielle valutakurser på balancedagen.

Ikke-monetære poster i en anden valuta end danske kroner omregnes til danske kroner efter valutakursen på transaktionsdagen, hvis posten er indregnet på basis af kostprisen. Hvis posten er indregnet på basis af dagsværdien, omregnes til danske kroner efter officielle valutakurser på balancedagen.

Gevinster og tab, som opstår mellem valutakursen på transaktionsdagen og afregningsdagen, indregnes i resultatopgørelsen.

Indregning af balancen for udenlandske enheder sker ved omregning til danske kroner på grundlag af officielle valutakurser på balancedagen. Kursregulering af kapitalandele vedrørende udenlandske enheder føres over egenkapitalen.

BALANCEN

Balancen består af indregnede aktiver, indregnede forpligtelser, herunder hensatte forpligtelser, og egenkapitalen, der udgør forskellen mellem disse

ANVENDT REGNSKABSPRAKSIS ...fortsat

aktiver og forpligtelser. Ved passiver forstås summen af egenkapital og indregnede forpligtelser.

Et aktiv indregnes i balancen, når det er sandsynligt, at fremtidige økonomiske fordele vil tilflyde selskabet, og aktivets værdi kan måles pålideligt. En forpligtelse indregnes i balancen, når det er sandsynligt, at fremtidige økonomiske fordele vil fragå selskabet, og forpligtelsen kan måles pålideligt.

FINANSIELLE INSTRUMENTER

Finansielle aktiver og finansielle forpligtelser indregnes i balancen, når selskabet bliver underlagt det finansielle instruments kontraktmæssige bestemmelser.

Et finansielt aktiv, der er solgt eller på anden måde overdraget til en anden part, ophører på dette tidspunkt med at være indregnet i balancen. Finansielle forpligtelser ophører med at være indregnet i balancen, når forpligtelsen ophører.

Afregningsdatoen anvendes som indregningsdato.

Finansielle aktiver måles som hovedregel efter første indregning til dagsværdi. Hold-til-udløb aktiver og finansielle forpligtelser måles efter første indregning til amortiseret kostpris.

Dagsværdien af børsnoterede finansielle instrumenter fastsættes ud fra lukkekursen på balancedagen eller en anden offentliggjort kurs, der kan antages bedst at svare hertil.

IMMATERIELLE OG MATERIELLE AKTIVER

Immaterielle og materielle aktiver, som besiddes til brug i koncernen, og som forventes at skulle benyttes i mere end et regnskabsår, måles på tidspunktet for første indregning til kostpris. I kostprisen medregnes alle omkostninger, der er foranlediget af anskaffelsen indtil det tidspunkt, hvor aktivet er klar til at blive taget i brug. Efter første indregning måles immaterielle og materielle aktiver til kostprisen med fradrag af akkumulerende afskrivninger og akkumulerende nedskrivninger ved værdiforringelse.

Finansielt leasede aktiver indregnes fra tidspunktet, hvor koncernen har ret til at bruge det leasede aktiv. Ved første indregning måles aktivet til laveste beløb af dagsværdien eller nutidsværdien af de aftalte leasingbetalinger. Samtidig indregnes nutidsværdien af de aftalte leasingbetalinger som en forpligtelse. Ved beregning af nutidsværdien anvendes koncernens marginale lånerente.

Andre immaterielle rettigheder såsom navnerettigheder, afskrives over rettighedens varighed.

Afskrivninger indregnes i resultatopgørelsen. Afskrivninger er den systematiske fordeling over aktivets forventede brugstid af aktivets kostpris med fradrag af den restværdi, som aktivet forventes at kunne indbringe ved udgangen af brugstiden. Afskrivningsgrundlaget måles på ibrugtagningstidspunktet samt ved efterfølgende ændringer i de elementer, der indgår i afskrivningsgrundlaget. De forventede brugstider er fastlagt således:

ANVENDT REGNSKABSPRAKSIS ...fortsat

Aktiv	Levetid
Kontorinventar	3-5 år
It-hardware	3 år
It-software	3-5 år
Indretning af lejede lokaler	5 år
Immaterielle rettigheder	Over varighed

Nedskrivning for tab ved værdiforringelse foretages, hvis det vurderes, at aktivets genindvindingsværdi er lavere end den regnskabsmæssige værdi efter foretagne afskrivninger. Nedskrivninger tilbageføres, hvis der ikke længere er grundlag for nedskrivningen.

KAPITALANDELE I TILKNYTTETE VIRKSOMHEDER

Andele i dattervirksomheder indregnes og måles til dattervirksomhedernes regnskabsmæssige indre værdi. Dattervirksomhedernes regnskabsmæssige indre værdi opgøres efter samme regnskabsprincipper som moderselskabet.

Resultatet af kapitalandele i tilknyttede virksomheder føres under regnskabsposten ”Resultat af kapitalandele i tilknyttede virksomheder” i resultatopgørelsen.

Den regnskabsmæssige værdi af kapitalandelene opskrives eller nedskrives med resultatet af kapitalandelene samt med de eventuelle reguleringer af de tilknyttede dattervirksomheders regnskabsmæssige indre værdi, der er ført som kapitalbevægelser i de tilknyttede dattervirksomheder. Udbytte til moderselskabet fratrækkes i den regnskabsmæssige indre værdi af de tilknyttede dattervirksomheder på udbetalingstidspunktet.

Et beløb svarende til årets nettoopskrivning henlægges til reserven for nettoopskrivning efter indre værdis metode under egenkapitalen. Et beløb svarende til regnskabsårets nettonedskrivning indregnes og fradrages i en positiv reserve. Overstiger beløbet for nettonedskrivning den positive reserve inden fradrag, fradrages kun den del af nettonedskrivningen, der svarer til reserven.

SKAT

Selskabet er sambeskattet med de danske selskaber i koncernen. Den beregnede skat fordeles forholdsmæssigt mellem selskaberne.

Aktuel skat vedrørende regnskabsåret og tidligere regnskabsår indregnes, i det omfang den ikke er betalt, som en forpligtelse. Er den skat, der er betalt, større end den aktuelle skat for regnskabsåret og tidligere regnskabsår, indregnes forskellen som et aktiv.

Den skattepligt, der hviler på en midlertidig forskel mellem den regnskabsmæssige værdi og den skattemæssige værdi, indregnes som udskudt skat. Er den midlertidige forskel negativ, og er det sandsynligt, at den vil kunne udnyttes til at nedbringe den fremtidige skat, indregnes et udskudt skatteaktiv.

Skat af årets resultat sammensætter sig af den skat, der skal betales vedrørende årets skattepligtige indkomst samt ændringer i udskudt skat.

ANVENDT REGNSKABSPRAKSIS ...fortsat

Selskabsskatten afsættes med de enkelte landes aktuelle skattesatser af årets resultat før skat reguleret for ikke-skattepligtige indtægter og udgifter.

ANDRE AKTIVER

Regnskabsposten omfatter indtægter, som først forfalder til betaling efter regnskabsårets afslutning, herunder tilgodehavende portefølje- og rådgivningsgebyrer, renter og kurtager.

PERIODEAFGRÆNSNINGSPOSTER

Under periodeafgrænsningsposter føres udgifter, der er afholdt før balancetidspunktet, men som vedrører en senere regnskabsperiode, herunder forudbetalte gager.

ANDRE PASSIVER

Her føres udgifter, som først forfalder til betaling efter regnskabsårets afslutning, samt øvrige forpligtelser herunder skyldige gager, feriepengeforpligtelse m.m.

RESULTATOPGØRELSEN

Resultatopgørelsen består af indregnede indtægter og omkostninger. Indtægter indregnes i takt med, at de indtjenes, og alle omkostningerne i takt med, at de afholdes. Alle værdireguleringer, afskrivninger, nedskrivninger og tilbageførsler af beløb, der tidligere har været indregnet i resultatopgørelsen, indregnes i resultatopgørelsen.

RENTER

Under renteindtægter og renteudgifter føres rente- og rentelignende indtægter/udgifter, herunder renter af bankindeståender.

GEBYRER OG PROVISIONSINDTÆGTER

Her føres indtægter vedrørende tjenesteydelser for kunders regning, herunder porteføljegebyrer og kurtager.

KURSREGULERINGER

Under kursreguleringer føres alle værdireguleringer af aktiver og forpligtelser, der måles til dagsværdi.

UDGIFTER TIL PERSONALE OG ADMINISTRATION I KONCERNEN

Her føres lønninger og vederlag til personale og ledelse, samt administrationsudgifter, herunder husleje, kontorhold og lignende.

ANVENDT REGNSKABSPRAKSIS ...fortsat

SEGMENTRAPPORTERING

Koncernens forretningsmæssige segment er porteføljevaltning, der kan henføres til resultatopgørelsens post ”Gebyrer og provisionsindtægter” og ”Afgivne gebyrer og provisionsudgifter”.

Indtægterne og udgifterne relaterer sig til de porteføljestyringsaftaler selskaberne har med såvel danske som udenlandske kunder og samarbejdspartnere. Den geografiske segmentering er vist som nettoindtægter.

RESULTATOPGØRELSE OG ANDEN TOTALINDKOMST

1. januar - 31. december

Note	2015 1.000 kr.	2014 1.000 kr.
1 Renteindtægter	-15	0
2 Renteudgifter	0	2.640
Netto rente- og gebyrindtægter	-15	-2.640
3 Udgifter til personale og administration	408	251
Resultat af kapitalandele i tilknyttede virksomheder	129.798	74.201
Resultat før skat	129.375	71.310
4 Skat	-99	-671
Årets resultat	129.474	71.981
Anden totalindkomst		
Kursregulering ved omregning af udenlandske enheder	-149	-985
Skat af anden totalindkomst	0	0
Anden totalindkomst efter skat	-149	-985
Årets samlede totalindkomst	129.325	70.996
OVERSKUDSFORDELING		
Årets resultat	129.474	71.981
Overført fra tidligere år	145.235	215.732
I alt til disposition	274.709	287.713
Overført fra/henlagt til lovpligtige reserver	-12.983	142.478
Foreslået udbytte	0	0
Overført overskud	287.692	145.235
I alt anvendelse af det til disposition værende beløb	274.709	287.713

BALANCE

Pr. 31. december

Not e	2015 1.000 kr.	2014 1.000 kr.
AKTIVER		
5 Tilgodehavender hos kreditinstitutter og centralbanker	2.466	2.859
6 Kapitalandele i tilknyttede virksomheder	302.476	172.809
Aktuelle skatteaktiver	771	672
7 Andre aktiver	666	3
AKTIVER I ALT	306.379	176.343
PASSIVER		
Gæld		
8 Andre passiver	940	247
Gæld i alt	940	247
Egenkapital		
Anpartskapital	80	80
Overkurs ved emission	0	30.781
Lovpligtige reserver	17.667	0
Overført overskud	287.692	145.235
Foreslået udbytte	0	0
Egenkapital i alt	305.439	176.096
PASSIVER I ALT	306.379	176.343

BEVÆGELSE PÅ EGENKAPITALEN

	2015	2014
	1.000 kr.	1.000 kr.
Anpartskapital		
Anpartskapital ultimo foregående periode	80	80
Anpartskapital ultimo perioden	80	80
Overkurs ved emission		
Overkurs ved emission ultimo foregående periode	30.781	0
Årets tilgang	0	30.781
Overført til overført overskud	-30.781	0
Overkurs ved emission ultimo perioden	0	30.781
Andre reserver		
Lovpligtige reserver ultimo foregående periode	0	46.301
Tilbageført opskrivning i 2013 i forbindelse med sammenlægningsmetoden	0	-46.325
Værdiregulering af aktier i Altor CAM Holding S.a.r.l	0	72.721
Regulering til indre værdi af tilknyttet virksomhed	0	-24
Årets resultat i tilknyttet virksomhed	129.798	74.201
Årets anden totalindkomst tilknyttede virksomheder	-149	-985
Eliminering CAM Group Holding kapitalandele	18	41
Vedtaget udbytte i dattervirksomheder	0	-163.000
Foreslået udbytte i dattervirksomheder	-112.000	0
Overført fra overført overskud	0	17.070
Lovpligtige reserver ultimo perioden	17.667	0
Overført overskud		
Saldo ultimo foregående periode	145.235	215.732
Kapitalandele indregnet i 2013 i forbindelse med sammenlægningsmetoden	0	-215.741
Skattefrit koncerntilskud	0	1.534
Årets resultat	-324	-2.220
Udbytte fra tilknyttet virksomhed	0	163.000
Forslået udbytte fra tilknyttet virksomhed	112.000	0
Overført fra overkurs ved emission	30.781	0
Overført til andre reserver	0	-17.070
Foreslået udbytte	0	0
Overført overskud ultimo perioden	287.692	145.235
Foreslået udbytte		
Saldo ultimo foregående periode	0	0
Foreslået udbytte ultimo perioden	0	0
Egenkapital ultimo foregående periode	176.096	262.113
Egenkapital ultimo perioden	305.439	176.096

Selskabets anpartskapital er fordelt på 80.001 anparter á 1 kr. i alt 80.001 kr.

NOTER

		2015	2014
		1.000 kr.	1.000 kr.
NOTE 1	Renteindtægter		
	Tilgodehavender hos kreditinstitutter og centralbanker	-15	0
	I alt renteindtægter	-15	0
NOTE 2	Renteudgifter		
	Kreditinstitutter og centralbanker	0	2.640
	I alt renteudgifter m.v.	0	2.640
NOTE 3	Udgifter til personale og administration		
	Lønninger	53	0
	Øvrige administrationsomkostninger	355	251
	I alt udgifter til personale og administration	408	251
NOTE 4	Skat		
	Beregnet skat af årets indkomst	-99	-671
	I alt skat	-99	-671
	Dansk skatteprocent	23,50%	24,50%
	Resultat af tilknyttede virksomhed	-23,58%	-25,49%
	Ikke skattepligtige indtægter og fradragsberettigede udgifter m.v.	0,00%	0,05%
	Effektiv skatteprocent	-0,08%	-0,94%
	som fremkommer således:		
	Resultat før skat	129.375	71.310
	Skat i resultatopgørelsen	-99	-671
	Skat i procent af resultat før skat	-0,08%	-0,94%

NOTER ...fortsat

	2015	2014
	1.000 kr.	1.000 kr.
NOTE 5 Tilgodehavender hos kreditinstitutter og centralbanker		
Anfordring hos kreditinstitutter	2.466	2.859
I alt tilgodehavender hos kreditinstitutter og centralbanker	2.466	2.859
Tilgodehavende hos kreditinstitutter	2.466	2.859
I alt tilgodehavender hos kreditinstitutter og centralbanker	2.466	2.859
NOTE 6 Kapitalandele i tilknyttede virksomheder		
Samlet købspris primo	262.600	215.836
Årets tilgang	0	0
Kapitalandele indregnet i 2013 i forbindelse med sammenlægningsmetoden	0	-215.741
Koncerntilskud	0	262.505
Samlet anskaffelsessum	262.600	262.600
Samlede opskrivninger primo	-89.791	46.301
Regulering primo i forbindelse med sammenlægningsmetoden	0	-46.325
Regulering til indre værdi i tilknyttet virksomhed	0	-24
Årets resultat	129.798	74.201
Kursregulering ved omregning af udenlandske enheder i tilknyttet virksomhed	-149	-985
Kursregulering egne aktier	0	0
Eliminering af udbytte af aktier i CAM Group Holding A/S	18	41
Udloddet udbytte	0	-163.000
Samlede opskrivninger	39.876	-89.791
Bogført værdi ultimo foregående periode	172.809	262.137
Bogført værdi ultimo perioden	302.476	172.809
Heraf foreslået udbytte i dattervirksomhed	0	0

Kapitalandelene omfatter følgende tilknyttet virksomhed:

CAM Holding 2 DK ApS

Hjemsted:	Dampfærgevej 26, 2100 København Ø
Ejerandel:	100%
Indre værdi:	302,5 mio. kr.
Årets resultat:	162,3 mio. kr.
Aktivitet:	Holdingselskab
Antal ansatte:	0

NOTER ...fortsat

	2015	2014
	1.000 kr.	1.000 kr.
NOTE 7 Andre aktiver		
Andre tilgodehavender	666	3
I alt andre aktiver	666	3
NOTE 8 Andre passiver		
Øvrige kreditorer	940	247
I alt andre passiver	940	247

NOTER, HVORTIL DER IKKE HENVISES

	2015	2014
	1.000 kr.	1.000 kr.
NOTE 9		
Kapitalprocent		
Kapitalgrundlag	305.439	176.096
Eksponeringer i alt	303.470	173.383
Kapitalprocent	100,6%	101,6%
Kernekapital i pct. af risikoeksponering	94,8%	101,6%
Ifølge loven skal solvensprocenten mindst udgøre	8,0%	8,0%
Faste omkostninger		
Udgifter til personale m.v. og administration	251	12
Faste omkostninger i alt	251	12
25% heraf	63	3
Kapitalgrundlag til opfyldelse heraf	305.439	176.096
NOTE 10		
Kapitalforhold		
Egenkapital	305.439	176.096
Andre reserver	-17.667	0
Foreslået udbytte	0	0
Immaterielle aktiver	0	0
Udskudte skatteaktiver	0	0
Kernekapital efter fradrag	287.772	176.096
Supplerende kapital	17.667	0
Kapitalgrundlag	305.439	176.096

NOTER, HVORTIL DER IKKE HENVISES ...fortsat

	2015	2014	2013*
	1.000 kr.	1.000 kr.	1.000 kr.
NOTE 11 HOVEDTAL			
Netto rente og gebyrindtægter	-15	-2.640	0
Udgifter til personale og administration	408	251	12
Resultat af kapitalandele i associerede og tilknyttede virksomheder	129.798	74.201	47.466
Årets resultat	129.474	71.981	47.457
Egenkapital	305.439	176.096	262.113
Aktiver i alt	306.379	176.343	262.200
NØGLETAL			
Kapitalgrundlag i forhold til minimumskapitalkrav	4.092,7	2.365,6	3.513,6
Kapitalprocent	100,6	101,6	100,0
Kernekapitalprocent	94,8	101,6	82,3
Egenkapitalforrentning før skat (%)	53,7	32,5	36,2
Egenkapitalforrentning efter skat (%)	53,8	32,9	36,2
Indtjening pr. omkostningskrone	318	285	3.956

*Som følge af anvendelse af sammenlægningsmetoden, er sammenlignings-, hoved- og nøgletal tilpasset, således at de præsenteres som om virksomhedssammenlægningen havde fundet sted i 2013.

RESULTATOPGØRELSE OG ANDEN TOTALINDKOMST KONCERN

1. januar - 31. december

Note	2015 1.000 kr.	2014 1.000 kr.
1 Renteindtægter	-642	703
2 Renteudgifter	39	3.418
Netto renteindtægter	-681	-2.715
3 Gebyrer og provisionsindtægter	1.010.222	760.488
4 Afgivne gebyrer og provisionsudgifter	358.975	288.105
Netto rente- og gebyrindtægter	650.566	469.668
5 Kursreguleringer	5.092	-615
6 Udgifter til personale og administration	439.610	346.794
7 Af- og nedskrivninger på immaterielle og materielle aktiver	1.465	2.020
Resultat før skat	214.583	120.239
8 Skat	52.575	29.465
Årets resultat	162.008	90.774
Heraf minoritetsinteressernes andel	32.534	18.793
Anden totalindkomst		
Kursregulering ved omregning af udenlandsk enhed	-149	-985
Minoritetsinteressernes anden totalindkomst	-36	-246
Skat af anden totalindkomst	0	0
Anden totalindkomst efter skat	-185	-1.231
Årets samlede totalindkomst	161.823	89.543

BALANCE KONCERN

Pr. 31. december

Note	2015 1.000 kr.	2014 1.000 kr.
AKTIVER		
Kassebeholdning og anfordringstilgodehavender hos centralbanker	51.629	21.108
9 Tilgodehavender hos kreditinstitutter og centralbanker	451.637	360.492
10 Aktier m.v.	6	1.243
11 Immaterielle aktiver	549	872
11 Øvrige materielle aktiver	3.321	3.194
Aktuelle skatteaktiver	12.253	4.273
8 Udskudte skatteaktiver	617	93
12 Andre aktiver	224.673	108.442
13 Periodeafgrænsningsposter	10.045	8.237
AKTIVER I ALT	754.730	507.954

BALANCE KONCERN ... fortsat

Pr. 31. december

Note	2015 1.000 kr.	2014 1.000 kr.	
PASSIVER			
Gæld			
14	Indlån og anden gæld	13.198	18.555
	Aktuelle skatteforpligtelser	19.834	6.656
15	Andre passiver	359.006	263.646
	Gæld i alt	392.038	288.857
Hensatte forpligtelser			
8	Hensættelser til udskudt skat	0	50
	Hensatte forpligtelser i alt	0	50
Egenkapital			
	Anpartskapital	80	80
	Overkurs ved emission	0	30.781
	Overført overskud	305.359	145.235
	Foreslået udbytte	0	0
	Minoritetsinteresser	57.253	42.951
	Egenkapital i alt	362.692	219.047
	PASSIVER I ALT	754.730	507.954

IKKE-BALANCEFØRTE POSTER KONCERN

Pr. 31. december

	2015	2014
	1.000 kr.	1.000 kr.
Garantier	609	471
Andre forpligtelser	108	50
Ikke-balanceførte poster i alt	717	521

BEVÆGELSER PÅ EGENKAPITALEN KONCERN

	2015	2014
	1.000 kr.	1.000 kr.
Anpartskapital		
Anpartskapital ultimo foregående periode	80	80
Anpartskapital ultimo perioden	80	80
Overkurs ved emission		
Overkurs ved emission ultimo foregående periode	30.781	0
Årets tilgang	0	30.781
Overført til overført overskud	-30.781	0
Overkurs ved emission ultimo perioden	0	30.781
Overført overskud		
Saldo ultimo foregående periode	145.235	262.033
Regulering i forbindelse med omstrukturering	0	-262.090
Skattefrit koncerntilskud	0	1.534
Værdiregulering af aktier i Altor CAM Holding S.å.r.l	0	72.721
Årets resultat	129.474	71.981
Årets anden totalindkomst	-149	-985
Eliminering CAM Group kapitalandele	18	41
Overført fra overkurs ved emission	30.781	0
Modtaget udbytte	72.800	164.000
Udbetalt udbytte i CAM Group Holding	-72.800	-164.000
Overført overskud ultimo perioden	305.359	145.235
Foreslået udbytte		
Saldo ultimo foregående periode	0	0
Udbetalt udbytte	0	0
Foreslået udbytte	0	0
Foreslået udbytte ultimo perioden	0	0
Minoritetsinteresser		
Saldo ultimo foregående periode	42.951	65.394
Regulering i forbindelse med omstrukturering	0	0
Årets resultat	32.534	18.793
Årets anden totalindkomst	-36	-246
Eliminering CAM Group kapitalandele	4	10
Udbetalt udbytte i CAM Group Holding A/S	-18.200	-41.000
Overført overskud ultimo perioden	57.253	42.951
Egenkapital ultimo foregående periode	219.047	327.507
Egenkapital ultimo perioden	362.692	219.047

Selskabets anpartskapital er fordelt på 80.001 anparter á 1 kr. i alt 80.001 kr.

NOTER KONCERN

		2015	2014
		1.000 kr.	1.000 kr.
NOTE 1	Renteindtægter		
	Tilgodehavender hos kreditinstitutter og centralbanker	-799	585
	Obligationer	0	5
	Øvrige renteindtægter	157	113
	I alt renteindtægter	-642	703
NOTE 2	Renteudgifter		
	Kreditinstitutter og centralbanker	0	3.248
	Øvrige renteudgifter	39	170
	I alt renteudgifter m.v.	39	3.418
NOTE 3	Gebyrer og provisionsindtægter		
	Aktier	1.001.130	720.341
	Obligationer	9.092	40.147
	I alt gebyrer og provisionsindtægter	1.010.222	760.488
NOTE 4	Afgivne gebyrer og provisionsudgifter		
	Aktier	358.976	288.108
	Obligationer	-1	-3
	I alt afgivne gebyrer og provisionsudgifter	358.975	288.105
NOTE 5	Kursreguleringer		
	Obligationer	0	-30
	Aktier m.v.	-54	150
	Valuta	5.146	-735
	I alt kursregulering af værdipapirer og valuta m.v.	5.092	-615

NOTER KONCERN ...fortsat

	2015	2014
	1.000 kr.	1.000 kr.
NOTE 6		
	Udgifter til personale og administration	
	Personaleudgifter:	
	Lønninger	290.304 211.060
	Pensioner	8.770 7.458
	Andre udgifter til social sikring og afgifter beregnet på grundlag af personaleantallet eller lønsummen	43.461 32.391
	Øvrige administrationsomkostninger	97.075 95.885
	I alt udgifter til personale og administration	439.610 346.794

Der er ikke udbetalt eller optjent vederlag til bestyrelse eller direktion i 2015 eller 2014.

Der er ikke udbetalt eller optjent vederlag til bestyrelse eller direktion i 2015 eller 2014 i andre koncernselskaber i CAM koncernen.

Med henvisning til regnskabsbekendtgørelsen § 121 kan det oplyses at der ikke er udbetalt løn til bestyrelse eller direktion eller andre ansatte, der har væsentlig indflydelse på virksomhedens risikoprofil.

NOTER KONCERN ...fortsat

	2015	2014
	1.000 kr.	1.000 kr.
NOTE 7		
Af- og nedskrivninger på immaterielle og materielle aktiver		
Afskrivninger på immaterielle aktiver	323	986
Afskrivninger på materielle aktiver	1.154	1.034
Gevinst på solgte aktiver	12	0
I alt af- og nedskrivninger på immaterielle og materielle aktiver	1.465	2.020
NOTE 8		
Skat		
Beregnet skat af årets indkomst	53.155	29.527
Ændring i udskudt skat	-580	289
Regulering af tidligere års skat	0	-351
I alt skat	52.575	29.465
Dansk skatteprocent	23,50%	24,50%
Regulering af tidligere års skat	0,00%	-0,07%
Ændring i udskudt skat	-0,06%	0,06%
Ikke skattepligtige indtægter og fradragsberettigede udgifter m.v.	0,26%	0,92%
Afvigelser i udenlandske datterselskabers skattesats i forhold til den danske skattesats (netto)	4,70%	0,60%
Regulering vedr. skat, Sverige	-3,90%	-1,50%
Effektiv skatteprocent	24,50%	24,51%
som fremkommer således:		
Resultat før skat	214.583	120.239
Skat i resultatopgørelsen	52.575	29.465
Skat i procent af resultat før skat	24,50%	24,51%

NOTER KONCERN ...fortsat

		2015	2014
		1.000 kr.	1.000 kr.
NOTE 8 .. fortsat	Skat		
	Udskudte skatteaktiver		
	2015	Primo	Indregnet i årets resultat
			Ultimo
	Immaterielle aktiver	0	121
	Materielle aktiver	-93	-526
	Øvrige midlertidige forskelle	0	-119
	I alt	-93	-524
	2014	Primo	Indregnet i årets resultat
			Ultimo
	Immaterielle aktiver	387	-387
	Materielle aktiver	-993	900
	I alt	-606	513
	Hensættelse til udskudt skat		
	2015	Primo	Indregnet i årets resultat
			Ultimo
	Immaterielle aktiver	209	-209
	Materielle aktiver	-563	563
	Øvrige midlertidige forskelle	404	-404
	I alt	50	-50
	2014	Primo	Indregnet i årets resultat
			Ultimo
	Immaterielle aktiver	0	209
	Materielle aktiver	0	-563
	Øvrige midlertidige forskelle	0	404
	I alt	0	50

NOTER KONCERN ...fortsat

	2015	2014
	1.000 kr.	1.000 kr.
NOTE 9		
	Tilgodehavender hos kreditinstitutter og centralbanker	
	Anfordring	315.492
	Til og med 3 måneder	45.000
	451.637	360.492
	I alt tilgodehavender hos kreditinstitutter og centralbanker	
	451.637	360.492
	Tilgodehavende hos kreditinstitutter	
	451.637	360.492
	I alt tilgodehavender hos kreditinstitutter og centralbanker	
	451.637	360.492
NOTE 10		
	Aktier m.v.	
	Aktier noteret på andre børser	1.243
	6	1.243
	I alt aktier m.v.	
	6	1.243

NOTER KONCERN ...fortsat

	2015	2014
	1.000 kr.	1.000 kr.
NOTE 11 Anlægsaktiver		
Immaterielle aktiver		
Samlet kostpris ultimo foregående år	56.668	56.359
Årets tilgang	0	309
Årets afgang	1.618	0
Samlet kostpris ultimo året	55.050	56.668
Samlede afskrivninger ultimo foregående år	55.796	54.810
Tilbageførte afskrivninger på årets afgang	1.618	0
Årets afskrivninger	323	986
Samlede afskrivninger ultimo året	54.501	55.796
Bogført værdi ultimo foregående år	872	1.549
Bogført værdi ultimo året	549	872
Øvrige materielle aktiver		
Maskiner og inventar m.v.		
Samlet kostpris ultimo foregående år	25.387	25.826
Årets tilgang	1.725	351
Årets afgang	5.240	78
Kursregulering	-473	-712
Samlet kostpris ultimo året	21.399	25.387
Samlede afskrivninger ultimo foregående år	22.193	21.805
Tilbageførte afskrivninger på årets afgang	4.828	0
Årets afskrivninger	1.154	1.034
Kursregulering	-441	-646
Samlede afskrivninger ultimo året	18.078	22.193
Bogført værdi ultimo foregående år	3.194	4.021
Bogført værdi ultimo året	3.321	3.194
I regnskabsposten øvrige materielle aktiver, maskiner og inventar m.v. indgår leasede aktiver med en regnskabsmæssig værdi på	491	126

NOTER KONCERN ...fortsat

		2015	2014
		1.000	1.000
		kr.	kr.
NOTE 12	Andre aktiver		
	Tilgodehavende rente	130	283
	Andre tilgodehavender	6.607	319
	Øvrige aktiver	75.784	3.790
	<u>Tilgodehavende rådgivnings- og porteføljegebyrer</u>	142.152	104.050
	I alt andre aktiver	224.673	108.442
NOTE 13	Periodeafgrænsningsposter		
	<u>Forudbetalte gager og omkostninger</u>	10.045	8.237
	I alt periodeafgrænsningsposter	10.045	8.237
NOTE 14	Indlån og anden gæld		
	<u>Kunders marginindsud, deposita samt forskud på købsordrer</u>	13.198	18.555
	I alt indlån og anden gæld	13.198	18.555
	Indlån og anden gæld		
	<u>Anfordring</u>	13.198	18.555
	I alt indlån og anden gæld	13.198	18.555
NOTE 15	Andre passiver		
	Leasingforpligtelser	491	126
	Skyldige renter	4	0
	Feriepengeforpligtelse	14.931	12.949
	Skyldig A-skat m.m.	34.770	25.558
	Øvrige kreditorer	89.308	81.886
	<u>Skyldig løn m.m.</u>	219.502	143.127
	I alt andre passiver	359.006	263.646

NOTER, HVORTIL DER IKKE HENVISES KONCERN

		2015	2014
		1.000 kr.	1.000 kr.
NOTE 16	Geografiske segmenter		
	Netto rente- og gebyrindtægter		
	Danmark	197.307	126.731
	Canada	22.261	18.326
	Finland	-13.437	-19.415
	Frankrig	-5	1
	Luxembourg	423.185	350.663
	Norge	32.551	31.355
	Storbritannien	110.786	31.055
	Sverige	-162.256	-108.837
	Australien	40.261	39.911
	USA	-87	-121
	Øvrige	0	-1
	I alt	650.566	469.668
	Kursreguleringer		
	Norge	71	147
	Sverige	-503	132
	Danmark	5.190	-711
	Luxembourg	334	-183
	I alt	5.092	-615
NOTE 17	Mellemværende i fremmed valuta		
	Aktiver i alt		
	Mellemværender i fremmed valuta	301.535	301.385
	Passiver i alt		
	Mellemværender i fremmed valuta	163.654	226.384
NOTE 18	Uafviklede spotforretninger		
	Aktier		
	Køb	81.064	277.961
	Salg	81.064	277.961

NOTER, HVORTIL DER IKKE HENVISES KONCERN ...fortsat

		2015	2014
		1.000 kr.	1.000 kr.
NOTE 19	Revisionshonorar		
	Honorar for lovpligtig revision af årsregnskab	2.315	1.912
	Honorar for andre erklæringsopgaver med sikkerhed	242	487
	Honorar for skatterådgivning	139	55
	Honorar for andre ydelser	423	2.066
	I alt revisionshonorar	3.119	4.520
NOTE 20	Kapitalprocent		
	Kapitalgrundlag	335.645	196.199
	Samlede risikoeksponeringer	458.076	279.455
	Kapitalprocent iht. FIL § 125 stk. 1	73,3%	70,2%
	Kernekapital efter fradrag i pct. af risikoeksponeringer	73,3%	70,2%
	Ifølge loven skal solvensprocenten mindst udgøre	8,0%	8,0%
NOTE 21	Kapitalforhold		
	Egenkapital	362.692	219.047
	Foreslået udbytte	0	0
	Immaterielle aktiver	-549	-872
	Udskudte skatteaktiver	-617	116
	Minoritetsinteresser	-25.881	-22.092
	Kernekapital efter fradrag	335.645	196.199
	Supplerende kapital	0	0
	Kapitalgrundlag	335.645	196.199

NOTER, HVORTIL DER IKKE HENVISES KONCERN ...fortsat

	2015	2014	2013
	1.000 kr.	1.000 kr.	1.000 kr.
NOTE 22			
HOVEDTAL			
Netto rente og gebyrindtægter	650.566	469.668	372.064
Kursreguleringer	5.092	-615	-5.021
Udgifter til personale og administration	439.610	346.794	286.810
Årets resultat	162.008	90.774	59.328
Egenkapital	362.692	219.047	327.507
Aktiver i alt	754.730	507.954	537.596
NØGLETAL			
Kapitalprocent	73,3	70,2	150,3
Kernekapitalprocent	73,3	70,2	150,3
Egenkapitalforrentning før skat (%)	73,8	44,0	47,8
Egenkapitalforrentning efter skat (%)	55,7	33,2	36,2
Indtjening pr. omkostningskrone	1,49	1,34	1,27

NOTER, HVORTIL DER IKKE HENVISES KONCERN ...fortsat

NOTE 23

EVENTUALFORPLIGTELSE

Koncernen har indgået et 10-årigt uopsigeligt lejemål med PFA Byg A/S. Lejeforpligtelsen udgør ca. 55,3 mio. kr. Derudover har koncernens filial i Sverige en huslejeforpligtelse på ca. 4,7 mio. kr. og forpligtelser på leasede aktiver for ca. 0,1 mio. kr.

Selskabet har indgået en vedligeholdelsesaftale med systemleverandøren til det anvendte porteføljesystem, der medfører en årlig betalingsforpligtelse på 4,8 mio. kr.

Koncernen har indgået et aftaleforhold, der medfører en årlig forpligtelse på kr. 2,0 mio. kr.

Koncernens danske selskaber hæfter solidarisk for skat af koncernens sambeskattede indkomst m.v. CAM Holding 1 DK ApS er administrationselskabet i forhold til sambeskatningen.

Selskabet har ikke påtaget sig kautions-, garanti- eller lignende forpligtelser udover de i regnskabet nævnte.

NOTE 24

NÆRTSTÅENDE PARTER

Hele selskabets anpartskapital er ejet af Altor CAM Holding Ltd.

Selskabets nærtstående parter omfatter udover CAM-koncernens øvrige selskaber, bestyrelsen og direktionen i selskabet.

CAM Holding 1 DK ApS har indgået aftale med Carnegie Asset Management Fondsmæglerselskab om fordeling af fællesomkostninger. Omkostninger udgjorde i størrelsesorden af 0,1 mio. kr. for regnskabsåret 2015.

Der er ikke i regnskabsperioden indgået transaktioner med nærtstående parter ud over ovenfor nævnte. Direktionen og bestyrelsen modtager ikke vederlag for deres funktion i dette selskab.

Fondsmæglerselskabet har indgået aftale med søsterselskabet Carnegie Asset Administration A/S om fordeling af fælles omkostninger. Omkostningerne fordeles på omkostningsdækkende basis og udgjorde i størrelsesordenen 2,9 mio. kr. for regnskabsåret 2015.

Fondsmæglerselskabet har haft transaktioner med Carnegie Asset Management Holding Norge AS, Carnegie Kapitalforvaltning AS og Carnegie Investor Services AS, vedrørende gebyrindtægter. Betalingen udgjorde for regnskabsåret 2015 1,9 mio. kr.

Fondsmæglerselskabet har haft transaktioner med Carnegie Fund Management Company S.A. vedrørende gebyrindtægter. Betalingen udgjorde for regnskabsåret 2015 85,1 mio. kr. Yderligere har fondsmæglerselskabet indgået aftale med Carnegie Fund Management Company S.A om fordeling af fællesomkostninger. Omkostninger udgjorde i størrelsesordenen 2,2 mio.kr. for regnskabsåret 2015.

Fondsmæglerselskabet har ligeledes indgået aftale med moderselskabet Carnegie Asset Management Holding Danmark A/S, CAM Group Holding samt CAM Holding 2 DK ApS om fordeling af fællesomkostninger. Omkostninger udgjorde i størrelsesorden af 0,1-0,3 mio. kr. for hver af selskaberne for regnskabsåret 2015.

NOTER, HVORTIL DER IKKE HENVISES KONCERN ...fortsat

NOTE 24 ...fortsat CAM Holding 2 DK ApS har ydet et lån (72 mio.kr.) på markedsbaserede vilkår til et, af selskabets ultimative ejere, kontrolleret selskab.

NOTE 25 **FINANSIELLE RISICI**
Selskabets finansielle risiko består hovedsageligt i placeringen af likviditet på anfordrings- eller deposit vilkår i danske pengeinstitutter.

Der er udfærdiget regler for placering af selskabets likviditet i danske pengeinstitutter, inden for gældende regler i Lov om finansiel virksomhed mv.

NOTE 26 **LEDELSESHVERV**
Bestyrelsesmedlemmers og direktionens ledelseshverv i erhvervsdrivende virksomheder pr. 31. december 2015.

Harald Mix:

Bestyrelsesformand i Carnegie Asset Management Holding Danmark A/S
Bestyrelsesformand i Altor Equity Partners AB
Bestyrelsesformand i Altor AB
Bestyrelsesformand i Altor Holding AB
Bestyrelsesmedlem i CAM Holding 2 DK ApS
Bestyrelsesmedlem i Altor Equity Partners A/S
Bestyrelsesmedlem i Altor Equity Partners AS
Bestyrelsesmedlem i Fastighets AB Bombicilla
Bestyrelsesmedlem i Bombicilla Holding Aktiebolag
Bestyrelsesmedlem i Carnegie Investment Bank AB
Bestyrelsesmedlem i Carnegie Holding AB
Bestyrelsesmedlem i Ett Hem Sverige AB
Bestyrelsesmedlem i Stora Ålgharan AB
Bestyrelsesmedlem i Kallskär AB
Bestyrelsessuppleant i Herrsunda Holding Aktiebolag
Administrerende direktør i CAM Holding 2 DK ApS

Søren Johansen:

Direktør i Altor Equity Partners A/S
Bestyrelsesformand i Wrist Ship Supply Holding A/S
Bestyrelsesformand i W.S.S Holding A/S
Bestyrelsesformand i Wrist Ship Supply A/S
Bestyrelsesformand i Haarslev Industries A/S
Bestyrelsesformand i Haarslev Group A/S
Bestyrelsesformand i Haarslev Group Holding A/S
Bestyrelsesformand i Norican Global A/S
Bestyrelsesformand i Statens Ejendomssalg A/S
Bestyrelsesformand i Okholm ApS
Bestyrelsesformand i CAM Holding 2 DK ApS
Bestyrelsesmedlem i Carnegie Asset Management Holding Danmark A/S
Bestyrelsesmedlem i CAM Group Holding A/S
Bestyrelsesmedlem i PSR ApS
Bestyrelsesmedlem i Hamlet Protein A/S
Bestyrelsesmedlem i New Nutrition ApS
Bestyrelsesmedlem i New Nutrition Holding ApS

CAM Holding 1 DK ApS

c/o CAM Group Holding A/S
Dampfærgevej 26
2100 København Ø
Telefon 35 46 35 00
Telefax 35 46 36 00

CVR nr. 35 24 14 85

Bestyrelse:

Søren Johansen
Harald Mix

Direktion:

Harald Mix

Revision:

PricewaterhouseCoopers Statsautoriseret Revisionspartnerselskab
CVR-nr. 33 77 12 31