

## M. Ahrenkiel Holding ApS

Svend Gønges Vej 7  
2680 Solrød Strand

CVR-nr. 35 23 57 44

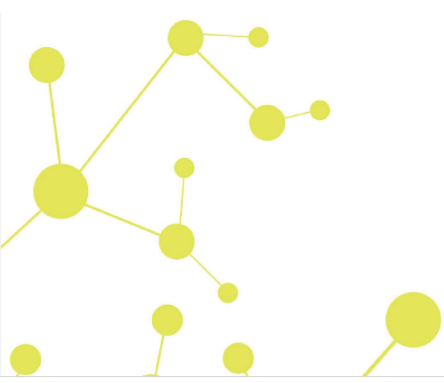
### Årsrapport for 2021

(9. regnskabsår)

Årsrapporten er fremlagt og godkendt på selskabets ordinære generalforsamling den 27. juni 2022

---

Martin Ahrenkiel  
dirigent



## Indholdsfortegnelse

	<b>Side</b>
<b>Påtegninger</b>	
Ledelsespåtegning	1
Den uafhængige revisors erklæring om udvidet gennemgang	2
<b>Ledelsesberetning</b>	
Selskabsoplysninger	4
Ledelsesberetning	5
<b>Årsregnskab</b>	
Anvendt regnskabspraksis	6
Resultatopgørelse 1. januar - 31. december	9
Balance 31. december	10
Egenkapitalopgørelse	12
Noter	13

## **Ledelsespåtegning**

Direktionen har dags dato behandlet og godkendt årsrapporten for regnskabsåret 1. januar - 31. december 2021 for M. Ahrenkiel Holding ApS.

Årsrapporten aflægges i overensstemmelse med årsregnskabsloven.

Det er min opfattelse, at årsregnskabet giver et retvisende billede af selskabets aktiver, passiver og finansielle stilling pr. 31. december 2021 og resultatet af selskabets aktiviteter for regnskabsåret 1. januar - 31. december 2021.

Ledelsesberetningen indeholder efter min opfattelse en retvisende redegørelse for de forhold, beretningen omhandler.

Årsregnskabet er ikke revideret. Ledelsen erklærer, at betingelserne herfor er opfyldt.

Årsrapporten indstilles til generalforsamlingens godkendelse.

Solrød Strand, den 26. juni 2022

### **Direktion**

Martin Ahrenkiel

## Den uafhængige revisors erklæring om udvidet gennemgang

### *Til kapitalejeren i M. Ahrenkiel Holding ApS*

#### **Konklusion**

Vi har udført udvidet gennemgang af årsregnskabet for M. Ahrenkiel Holding ApS for regnskabsåret 1. januar - 31. december 2021, der omfatter resultatopgørelse, balance, egenkapitalopgørelse, noter og anvendt regnskabspraksis. Årsregnskabet udarbejdes efter årsregnskabsloven.

Baseret på det udførte arbejde er det vor opfattelse, at årsregnskabet giver et retvisende billede af selskabets aktiver, passiver og finansielle stilling pr. 31. december 2021 samt af resultatet af selskabets aktiviteter for regnskabsåret 1. januar - 31. december 2021 i overensstemmelse med årsregnskabsloven.

#### **Grundlag for konklusion**

Vi har udført vor udvidede gennemgang i overensstemmelse med Erhvervsstyrelsens erklæringsstandard for små virksomheder og FSR - danske revisorerers standard om udvidet gennemgang af årsregnskaber, der udarbejdes efter årsregnskabsloven. Vort ansvar ifølge disse standarder og krav er nærmere beskrevet i afsnittet "Revisors ansvar for den udvidede gennemgang af årsregnskabet". Vi er uafhængige af selskabet i overensstemmelse med International Ethics Standards Board for Accountants' internationale retningslinjer for revisorerers etiske adfærd (IESBA Code) og de yderligere etiske krav, der er gældende i Danmark, ligesom vi har opfyldt vore øvrige etiske forpligtelser i henhold til disse krav og IESBA Code. Det er vor opfattelse, at det opnåede bevis er tilstrækkeligt og egnet som grundlag for vor konklusion.

#### **Ledelsens ansvar for årsregnskabet**

Ledelsen har ansvaret for udarbejdelsen af et årsregnskab, der giver et retvisende billede i overensstemmelse med årsregnskabsloven. Ledelsen har endvidere ansvaret for den interne kontrol, som ledelsen anser for nødvendig for at udarbejde et årsregnskab uden væsentlig fejlinformation, uanset om denne skyldes besvigelser eller fejl.

Ved udarbejdelsen af årsregnskabet er ledelsen ansvarlig for at vurdere selskabets evne til at fortsætte driften, at oplyse om forhold vedrørende fortsat drift, hvor dette er relevant, samt at udarbejde årsregnskabet på grundlag af regnskabsprincippet om fortsat drift, medmindre ledelsen enten har til hensigt at likvidere selskabet, indstille driften eller ikke har andet realistisk alternativ end at gøre dette.

#### **Revisors ansvar for den udvidede gennemgang af årsregnskabet**

Vort ansvar er at udtrykke en konklusion om årsregnskabet. Dette kræver, at vi planlægger og udfører handlinger med henblik på at opnå begrænset sikkerhed for vor konklusion om årsregnskabet og derudover udfører specifikt krævede supplerende handlinger med henblik på at opnå yderligere sikkerhed for vor konklusion.

En udvidet gennemgang omfatter handlinger, der primært består af forespørgsler til ledelsen og, hvor det er hensigtsmæssigt, andre i virksomheden, analytiske handlinger og de specifikt krævede supplerende handlinger samt vurdering af det opnåede bevis.

Omfanget af handlinger, der udføres ved en udvidet gennemgang, er mindre end ved en revision, og vi udtrykker derfor ingen revisionskonklusion om årsregnskabet.

## Den uafhængige revisors erklæring om udvidet gennemgang

### Udtalelse om ledelsesberetningen

Ledelsen er ansvarlig for ledelsesberetningen.

Vor konklusion om årsregnskabet omfatter ikke ledelsesberetningen, og vi udtrykker ingen form for konklusion med sikkerhed om ledelsesberetningen.

I tilknytning til vor udvidede gennemgang af årsregnskabet er det vort ansvar at læse ledelsesberetningen og i den forbindelse overveje, om ledelsesberetningen er væsentligt inkonsistent med årsregnskabet eller vor viden opnået ved den udvidede gennemgang eller på anden måde synes at indeholde væsentlig fejlinformation.

Vort ansvar er derudover at overveje, om ledelsesberetningen indeholder krævede oplysninger i henhold til årsregnskabsloven.

Baseret på det udførte arbejde er det vor opfattelse, at ledelsesberetningen er i overensstemmelse med årsregnskabet og er udarbejdet i overensstemmelse med årsregnskabslovens krav. Vi har ikke fundet væsentlig fejlinformation i ledelsesberetningen.

Greve, den 26. juni 2022

Global Revision ApS  
Registreret revisionsanpartsselskab  
CVR-nr. 28 12 17 17

Henrik Johansen  
Registreret revisor  
MNE-nr. mne17515

## Selskabsoplysninger

### Selskabet

M. Ahrenkiel Holding ApS  
Svend Gønges Vej 7  
2680 Solrød Strand

CVR-nr.: 35 23 57 44

Regnskabsperiode: 1. januar - 31. december 2021

Stiftet: 1. maj 2013

Hjemsted: Solrød

### Direktion

Martin Ahrenkiel

### Revisor

Global Revision ApS  
Registreret revisionsanpartsselskab  
Greve Strandvej 9  
2670 Greve

## **Ledelsesberetning**

### **Selskabets væsentligste aktiviteter**

Selskabets aktiviteter består i at eje andele i andre selskaber samt foretage hermed beslægtet virksomhed efter ledelsens skøn.

### **Udviklingen i aktiviteter og økonomiske forhold**

Selskabets resultatopgørelse for 2021 udviser et overskud på kr. 194.848, og selskabets balance pr. 31. december 2021 udviser en egenkapital på kr. 1.938.528.

### **Betydningsfulde hændelser, som er indtruffet efter regnskabsårets afslutning**

Der er efter regnskabsårets afslutning ikke indtruffet begivenheder, som væsentligt vil kunne påvirke selskabets finansielle stilling.

## Anvendt regnskabspraksis

Årsrapporten for M. Ahrenkiel Holding ApS for 2021 er aflagt i overensstemmelse med årsregnskabslovens bestemmelser for virksomheder i regnskabsklasse B med tilvalg af regler fra regnskabsklasse C.

Der er i årsrapporten for 2021 foretaget ændring af resultatposten "Indtægter af kapitalandele i associerede virksomheder" samt i balanceposterne "Kapitalandele i associerede virksomheder" og "Tilgodehavender hos associerede virksomheder". Disse poster præsenteres i 2021 somhenholdsvis "Indtægter af kapitalandele i kapitalinteresser", "Kapitalandele i kapitalinteresser" og "Tilgodehavender hos kapitalinteresser". Ændringen har alene karakter af at være præsentationsmæssig og har altså ingen beløbsmæssig effekt på hverken indeværende år eller sammenligningstallene. Anvendt regnskabspraksis er i forbindelse med ændringen tilpasset hertil.

Den anvendte regnskabspraksis er bortset fra ovenstående ændring uændret i forhold til sidste år.

Årsrapporten for 2021 er aflagt i kr.

### Generelt om indregning og måling

I resultatopgørelsen indregnes indtægter i takt med, at de indtjenes. Herudover indregnes værdireguleringer af finansielle aktiver og forpligtelser. I resultatopgørelsen indregnes ligeledes alle omkostninger, herunder afskrivninger og nedskrivninger.

Aktiver indregnes i balancen, når det er sandsynligt, at fremtidige økonomiske fordele vil tilflyde selskabet, og aktivets værdi kan måles pålideligt.

Forpligtelser indregnes i balancen, når det er sandsynligt, at fremtidige økonomiske fordele vil fragå selskabet, og forpligtelsens værdi kan måles pålideligt.

Ved første indregning måles aktiver og forpligtelser til kostpris. Efterfølgende måles aktiver og forpligtelser som beskrevet for hver enkelt regnskabspost nedenfor.

Visse finansielle aktiver og forpligtelser måles til amortiseret kostpris, hvorved der indregnes en konstant effektiv rente over løbetiden. Amortiseret kostpris opgøres som oprindelig kostpris med fradrag af eventuelle afdrag samt tillæg/fradrag af den akkumulerede amortisering af forskellen mellem kostpris og nominelt beløb.

Ved indregning og måling tages hensyn til forudsigelige tab og risici, der fremkommer, inden årsrapporten aflægges, og som be- eller afkræfter forhold, der eksisterede på balancedagen.

## Resultatopgørelsen

### Bruttofortjeneste

Selskabet anvender bestemmelsen i årsregnskabslovens § 32, hvorefter selskabets omsætning ikke er oplyst.

Bruttofortjeneste er et sammendrag af nettoomsætning, vareforbrug, andre driftsomkostninger og andre eksterne omkostninger.



## **Anvendt regnskabspraksis**

### **Nettoomsætning**

Nettoomsætningen måles til dagsværdien af det aftalte vederlag ekskl. moms og afgifter. Alle former for afgivne rabatter er fratrukket i nettoomsætningen.

### **Omkostninger til ejendommens drift**

Omkostninger til ejendommens drift indeholder det forbrug af EL, vand, vedligeholdelse og ligende, der er anvendt for at opnå årets nettoomsætning.

### **Andre driftsomkostninger**

Andre driftsomkostninger indeholder regnskabsposter af sekundær karakter i forhold til virksomhedens aktiviteter, herunder tab ved salg af immaterielle og materielle anlægsaktiver.

### **Andre eksterne omkostninger**

Andre eksterne omkostninger omfatter omkostninger til administration mv.

### **Finansielle indtægter og omkostninger**

Finansielle indtægter og omkostninger indregnes i resultatopgørelsen med de beløb, der vedrører regnskabsåret. Finansielle poster omfatter renteindtægter og -omkostninger samt tillæg og godtgørelse under acontoskatteordningen mv.

### **Resultat af kapitalandele i tilknyttede og kapitalinteresser**

I virksomhedens resultatopgørelse indregnes den forholdsmæssige andel af de enkelte tilknyttede og kapitalinteresser resultat efter skat efter fuld eliminering af intern avance/tab.

### **Skat af årets resultat**

Virksomheden er omfattet af de danske regler om tvungen sambeskatning.

Virksomheden er administrationsselskab for sambeskatningen og afregner som følge heraf alle betalinger af selskabsskat med skattemyndighederne.

Årets skat, som består af årets aktuelle selskabsskat og ændring i udskudt skat, indregnes i resultatopgørelsen med den del, der kan henføres til årets resultat, og direkte i egenkapitalen med den del, der kan henføres til posteringer direkte i egenkapitalen.

## **Balancen**

### **Kapitalandele i tilknyttede og kapitalinteresser**

Kapitalandele i tilknyttede og kapitalinteresser måles til den forholdsmæssige andel af virksomhedernes indre værdi opgjort efter koncernens regnskabspraksis med fradrag eller tillæg af urealiserede koncerninterne avancer og tab og med tillæg af resterende merværdier og positiv goodwill opgjort efter overtagelsesmetoden. Negativ goodwill indregnes i resultatopgørelsen ved købet af kapitalandelen. Vedrører den negative goodwill overtagne eventuelforpligtelser, indtægtsføres negativ goodwill først, når eventuelforpligtelserne er afviklet eller bortfaldet.

## **Anvendt regnskabspraksis**

### **Tilgodehavender**

Tilgodehavender måles til amortiseret kostpris svarende til nominel værdi.

### **Selskabsskat og udskudt skat**

Aktuelle skatteforpligtelser og tilgodehavende aktuel skat indregnes i balancen som beregnet skat af årets skattepligtige indkomst, reguleret for skat af tidligere års skattepligtige indkomster samt for betalte acontoskatter.

Skyldige og tilgodehavende sambeskatningsbidrag indregnes i balancen som 'Tilgodehavende sambeskatningsbidrag' eller 'Skyldige sambeskatningsbidrag'.

Udskudt skat måles efter den balanceorienterede gældsmetode af midlertidige forskelle mellem regnskabsmæssig og skattemæssig værdi af aktiver og forpligtelser opgjort på grundlag af den planlagte anvendelse af aktivet henholdsvis afvikling af forpligtelsen. Udskudt skat måles til nettorealiseringsværdi.

### **Gældsforpligtelser**

Gældsforpligtelser, som omfatter gæld til leverandører, kapitalinteresser samt anden gæld, måles til amortiseret kostpris, hvilket sædvanligvis svarer til nominel værdi.

## Resultatopgørelse 1. januar - 31. december

	<u>Note</u>	<u>2021</u> kr.	<u>2020</u> kr.
<b>Bruttofortjeneste</b>		<b>5.298</b>	<b>-36.757</b>
Indtægter af kapitalandele i tilknyttede virksomheder		-718.594	839.156
Indtægter af kapitalandele i kapitalinteresser		937.772	703.142
Finansielle indtægter	1	78.422	0
Finansielle omkostninger	2	<u>-101.055</u>	<u>-188.442</u>
<b>Resultat før skat</b>		<b>201.843</b>	<b>1.317.099</b>
Skat af årets resultat	3	<u>-6.995</u>	<u>63.558</u>
<b>Årets resultat</b>		<b><u>194.848</u></b>	<b><u>1.380.657</u></b>
 <b>Forslag til resultatdisponering</b>			
Reserve for nettoopskrivning efter den indre værdis metode		-171.383	1.542.298
Overført resultat		<u>366.231</u>	<u>-161.641</u>
		<b><u>194.848</u></b>	<b><u>1.380.657</u></b>

## Balance 31. december

	<u>Note</u>	<u>2021</u> kr.	<u>2020</u> kr.
<b>Aktiver</b>			
Kapitalandele i tilknyttede virksomheder	4	0	839.156
Kapitalandele i kapitalinteresser	5	2.995.234	859.215
Andre tilgodehavender		<u>1.002.688</u>	<u>0</u>
<b>Finansielle anlægsaktiver</b>		<b><u>3.997.922</u></b>	<b><u>1.698.371</u></b>
<b>Anlægsaktiver i alt</b>		<b><u>3.997.922</u></b>	<b><u>1.698.371</u></b>
Tilgodehavender hos tilknyttede virksomheder		0	90.000
Tilgodehavender hos kapitalinteresser		3.061.984	0
Andre tilgodehavender		1.205.797	205.797
Tilgodehavende sambeskatningsbidrag		<u>0</u>	<u>222.552</u>
<b>Tilgodehavender</b>		<b><u>4.267.781</u></b>	<b><u>518.349</u></b>
<b>Likvide beholdninger</b>		<b><u>935.294</u></b>	<b><u>0</u></b>
<b>Omsætningsaktiver i alt</b>		<b><u>5.203.075</u></b>	<b><u>518.349</u></b>
<b>Aktiver i alt</b>		<b><u>9.200.997</u></b>	<b><u>2.216.720</u></b>

## Balance 31. december

	<u>Note</u>	<u>2021</u> kr.	<u>2020</u> kr.
<b>Passiver</b>			
Virksomhedskapital		80.000	80.000
Reserve for nettoopskrivning efter den indre værdis metode		1.471.986	1.643.369
Overført resultat		386.542	20.311
<b>Egenkapital</b>	6	<b><u>1.938.528</u></b>	<b><u>1.743.680</u></b>
Hensættelser vedrørende kapitalandele i tilknyttede virksomheder		479.438	0
<b>Hensatte forpligtelser i alt</b>		<b><u>479.438</u></b>	<b><u>0</u></b>
Anden gæld		3.342.222	0
<b>Langfristede gældsforpligtelser</b>		<b><u>3.342.222</u></b>	<b><u>0</u></b>
Banker		0	2.933
Leverandører af varer og tjenesteydelser		6.154	6.154
Gæld til tilknyttede virksomheder		37.500	0
Gæld til kapitalinteressere		292.281	208.959
Selskabsskat		0	158.994
Anden gæld		3.104.874	96.000
<b>Kortfristede gældsforpligtelser</b>		<b><u>3.440.809</u></b>	<b><u>473.040</u></b>
<b>Gældsforpligtelser i alt</b>		<b><u>6.783.031</u></b>	<b><u>473.040</u></b>
<b>Passiver i alt</b>		<b><u>9.200.997</u></b>	<b><u>2.216.720</u></b>

## Egenkapitaloppgørelse

	Virksomhedskapital	Reserve for nettoopskrivning efter den indre værdis metode	Overført resultat	I alt
Egenkapital 1. januar 2021	80.000	1.643.369	20.311	1.743.680
Årets resultat	0	-171.383	366.231	194.848
<b>Egenkapital 31. december 2021</b>	<b>80.000</b>	<b>1.471.986</b>	<b>386.542</b>	<b>1.938.528</b>

## Noter

	<u>2021</u>	<u>2020</u>
	kr.	kr.
<b>1 Finansielle indtægter</b>		
Renteindtægter fra kapitalinteresser	61.984	0
Andre finansielle indtægter	<u>16.438</u>	<u>0</u>
	<b><u>78.422</u></b>	<b><u>0</u></b>
<b>2 Finansielle omkostninger</b>		
Finansielle omkostninger kapitalinteresser	2.172	1.583
Andre finansielle omkostninger	<u>98.883</u>	<u>186.859</u>
	<b><u>101.055</u></b>	<b><u>188.442</u></b>
<b>3 Skat af årets resultat</b>		
Årets aktuelle skat	0	158.994
Regulering af skat vedrørende tidligere år	6.995	0
Sambeskatningsbidrag	<u>0</u>	<u>-222.552</u>
	<b><u>6.995</u></b>	<b><u>-63.558</u></b>

## Noter

	<u>2021</u> kr.	<u>2020</u> kr.
<b>4 Kapitalandele i tilknyttede virksomheder</b>		
Kostpris 1. januar 2021	20.002	20.002
Kostpris 31. december 2021	<u>20.002</u>	<u>20.002</u>
Værdireguleringer 1. januar 2021	819.154	-20.002
Årets resultat	-718.594	839.156
Udbytte modtaget	-600.000	0
Kapitalandele med negativ indre værdi overført til hensatte forpligtelser	<u>479.438</u>	<u>0</u>
Værdireguleringer 31. december 2021	<u>-20.002</u>	<u>819.154</u>
<b>Regnskabsmæssig værdi 31. december 2021</b>	<b><u>0</u></b>	<b><u>839.156</u></b>

Kapitalandele i tilknyttede virksomheder specificerer sig således:

<u>Navn</u>	<u>Hjemsted</u>	<u>Ejerandel</u>
M5 Byg-Concept ApS	Hvidovre	60%



## Noter

	<u>2021</u>	<u>2020</u>
	kr.	kr.
<b>5 Kapitalandele i kapitalinteresser</b>		
Kostpris 1. januar 2021	75.001	10.002
Tilgang i årets løb	<u>1.198.247</u>	<u>25.000</u>
Kostpris 31. december 2021	<u>1.273.248</u>	<u>35.002</u>
Værdireguleringer 1. januar 2021	784.214	121.071
Årets resultat	965.011	703.142
Afskrivning på goodwill	<u>-27.239</u>	<u>0</u>
Værdireguleringer 31. december 2021	<u>1.721.986</u>	<u>824.213</u>
<b>Regnskabsmæssig værdi 31. december 2021</b>	<b><u>2.995.234</u></b>	<b><u>859.215</u></b>

Regnskabsmæssig værdi for finansielt anlægsaktiv der er indregnet til en højere værdi end dagsværdi

245.148

Den regnskabsmæssige negative værdi er medtaget under hensættelser.

Kapitalandele i kapitalinteresser specificerer sig således:

<u>Navn</u>	<u>Hjemsted</u>	<u>Ejerandel</u>
Flytteholdet ApS	Haslev	50%
KTF ApS	Herfølge	50%
Ålholm 55 ApS	Solrød	50%
M5 Ejendomme ApS	Solrød	33,33%

## Noter

### 6 Egenkapital

Virksomhedskapitalen består af 80 anpartar à nominelt kr. 1.000. Ingen anpartar er tillagt særlige rettigheder.

Der har ikke været ændringer i virksomhedskapitalen i de seneste 5 år.

### 7 Eventualforpligtelser

Selskabet er som administrationsselskab sambeskattet med øvrige danske tilknyttede virksomheder, og hæfter solidarisk med øvrige sambeskattede selskaber for betaling af selskabsskat for indkomståret.

Selskabet kationerer som selvskyldnerkationist for bankengagement hos tredjepart, maksimalt t.kr. 500.

Derudover kationerer selskabet som selvskyldnerkationist overfor kapitalinteresser.

Negativ udskudt skat t.kr. 113 er ikke afsat i balancen.

Selskabet har ingen eventualaktiver eller -forpligtelser herudover.

### 8 Pantsætninger og sikkerhedsstillelser

Selskabet har ingen pantsætninger eller sikkerhedsstillelser.