

SOENDERBERG HOLDING ApS

Willemoesvej 5, 5700 Svendborg

Årsrapport for perioden
1. juli 2016 til 30. juni 2017
(5. regnskabsår)

Årsrapporten er fremlagt og godkendt på selskabets ordinære generalforsamling den 30. november 2017

Jens Sønderberg Frederiksen
dirigent

Indholdsfortegnelse

	Side
Påtegninger	
Ledespåtegning	2
Den uafhængige revisors erklæringer	3
Ledelsesberetning	
Selskabsoplysninger	5
Koncernoversigt	6
Ledelsesberetning	7
Årsregnskab	
Anvendt regnskabspraksis	8
Resultatopgørelse 1. juli 2016 - 30. juni 2017	12
Balance pr. 30. juni 2017	13
Noter til årsrapporten	15

Ledespåtegning

Direktionen har dags dato behandlet og godkendt årsrapporten for regnskabsåret 1. juli 2016 - 30. juni 2017 for SOENDERBERG HOLDING ApS.

Årsrapporten aflægges i overensstemmelse med årsregnskabsloven.

Det er min opfattelse, at årsregnskabet giver et retvisende billede af selskabets aktiver, passiver og finansielle stilling pr. 30. juni 2017 og resultatet af selskabets aktiviteter for regnskabsåret 1. juli 2016 - 30. juni 2017.

Ledelsesberetningen indeholder efter min opfattelse en retvisende redegørelse for de forhold, beretningen omhandler.

Årsrapporten indstilles til generalforsamlingens godkendelse.

Svendborg, den 15. november 2017

Direktion

Jens Sønderberg Frederiksen

Den uafhængige revisors erklæringer

Til kapitalejerne i SOENDERBERG HOLDING ApS

Erklæring om udvidet gennemgang af årsregnskabet

Vi har udført udvidet gennemgang af årsregnskabet for SOENDERBERG HOLDING ApS for regnskabsåret 1. juli 2016 - 30. juni 2017. Årsregnskabet, der omfatter anvendt regnskabspraksis, resultatopgørelse, balance og noter, udarbejdes efter årsregnskabsloven.

Ledelsens ansvar for årsregnskabet

Ledelsen har ansvaret for udarbejdelsen af et årsregnskab, der giver et retvisende billede i overensstemmelse med årsregnskabsloven. Ledelsen har endvidere ansvaret for den interne kontrol, som ledelsen anser nødvendig for at udarbejde et årsregnskab uden væsentlig fejlinformation, uanset om denne skyldes besvigelser eller fejl.

Revisors ansvar

Vores ansvar er at udtrykke en konklusion om årsregnskabet. Vi har udført vores udvidede gennemgang i overensstemmelse med Erhvervsstyrelsens erklæringsstandard for små virksomheder og FSR - danske revisors standard om udvidet gennemgang af årsregnskaber, der udarbejdes efter årsregnskabsloven.

Dette kræver, at vi overholder revisorloven og FSR - danske revisors Etiske regler samt planlægger og udfører handlinger med henblik på at opnå begrænset sikkerhed for vores konklusion om årsregnskabet og derudover udfører specifikt krævede supplerende handlinger med henblik på at opnå yderligere sikkerhed for vores konklusion.

En udvidet gennemgang omfatter handlinger, der primært består af forespørgsler til ledelsen og, hvor det er hensigtsmæssigt, andre i virksomheden, analytiske handlinger og de specifikt krævede supplerende handlinger samt vurdering af det opnåede bevis.

Omfanget af handlinger, der udføres ved en udvidet gennemgang, er mindre end ved en revision, og vi udtrykker derfor ingen revisionskonklusion om årsregnskabet.

Konklusion

Baseret på det udførte arbejde er det vores opfattelse, at årsregnskabet giver et retvisende billede af selskabets aktiver, passiver og finansielle stilling pr. 30. juni 2017 samt af resultatet af selskabets aktiviteter for regnskabsåret 1. juli 2016 - 30. juni 2017 i overensstemmelse med årsregnskabsloven.

Den uafhængige revisors erklæringer

Udtalelse om ledelsesberetningen

Ledelsen er ansvarlig for ledelsesberetningen.

Vores konklusion om regnskabet omfatter ikke ledelsesberetningen, og vi udtrykker ingen form for konklusion med sikkerhed om ledelsesberetningen.

I tilknytning til vores udvidede gennemgang af regnskabet er det vores ansvar at læse ledelsesberetningen og i den forbindelse overveje, om ledelsesberetningen er væsentligt inkonsistent med regnskabet eller vores viden opnået ved den udvidede gennemgang eller på anden måde synes at indeholde væsentlig fejlinformation.

Vores ansvar er derudover at overveje, om ledelsesberetningen indeholder krævede oplysninger i henhold til årsregnskabsloven.

Baseret på det udførte arbejde er det vores opfattelse, at ledelsesberetningen er i overensstemmelse med årsregnskabet og er udarbejdet i overensstemmelse med årsregnskabslovens krav. Vi har ikke fundet væsentlig fejlinformation i ledelsesberetningen.

Odense, den 15. november 2017

REVISION & RÅD
Statsautoriseret Revisionsaktieselskab
CVR-nr. 36 92 33 18

Leif Åhl Petersen
statsautoriseret revisor

Selskabsoplysninger

Selskabet

SOENDERBERG HOLDING ApS
Willemoesvej 5
5700 Svendborg

CVR-nr.: 35 23 09 71
Regnskabsperiode: 1. juli 2016 - 30. juni 2017
Stiftet: 22. april 2013
Hjemsted: Svendborg

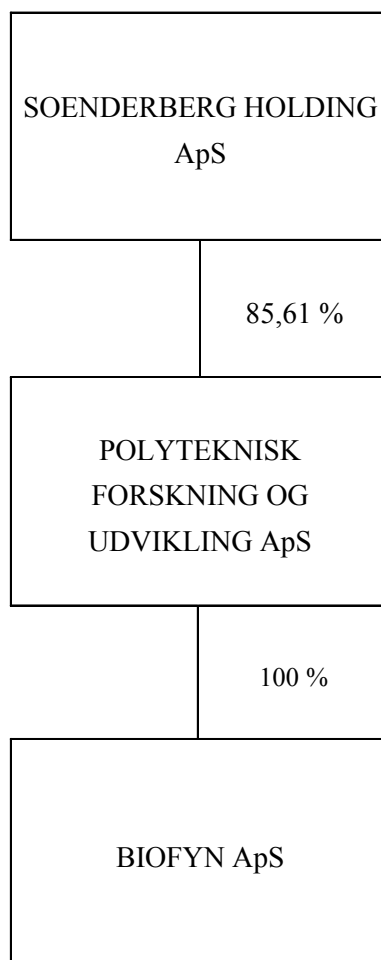
Direktion

Jens Sønderberg Frederiksen

Revisor

REVISION & RÅD
Statsautoriseret Revisionsaktieselskab
Svendborgvej 83
5260 Odense S

Koncernoversigt



Ledelsesberetning

Selskabets væsentligste aktiviteter

Selskabets formål er at fungere som holdingselskab og drive erhvervsvirksomhed via helt eller delvist ejede datterselskaber.

Udviklingen i aktiviteter og økonomiske forhold

Selskabets resultatopgørelse for 2016/17 udviser et overskud på kr. 537.615, og selskabets balance pr. 30. juni 2017 udviser en egenkapital på kr. 2.995.804.

Ledelsen anser årets resultat for tilfredsstillende.

Betydningsfulde hændelser, som er indtruffet efter regnskabsårets afslutning

Der er efter regnskabsårets afslutning ikke indtruffet begivenheder, som væsentligt vil kunne påvirke selskabets finansielle stilling.

Anvendt regnskabspraksis

Årsrapporten for SOENDERBERG HOLDING ApS for 2016/17 er aflagt i overensstemmelse med årsregnskabslovens bestemmelser for virksomheder i regnskabsklasse B med tilvalg fra højere klasser.

Årsrapporten for 2016/17 er aflagt i kr.

Selskabet har i henhold til årsregnskabslovens §110, stk. 1 undladt at udarbejde koncernregnskab.

Ændring i anvendt regnskabspraksis

Årsregnskabsloven er ændret, så det ikke længere er muligt at klassificere forslag til udbytte for regnskabsåret som gæld i balancen. Som følge heraf er anvendt regnskabspraksis ændret, så forslag til udbytte for regnskabsåret vises som en særskilt post under egenkapitalen. Ændringen medfører endvidere, at årets deklarerede udbytte fra tilknyttede virksomheder ikke længere klassificeres som tilgodehavende pr. balancedagen. Fremover indregnes udbytte fra tilknyttede virksomheder som tilgodehavende i balancen på vedtagelsestidspunktet.

Egenkapitalen pr. 30. juni 2016 er som følge af den ændrede regnskabspraksis forøget med kr. 101.200.

Bortset fra ovennævnte områder er den anvendte regnskabspraksis uændret i forhold til sidste år.

Generelt om indregning og måling

I resultatopgørelsen indregnes indtægter i takt med, at de indtjenes. Herudover indregnes værdireguleringer af finansielle aktiver og forpligtelser. I resultatopgørelsen indregnes ligeledes alle omkostninger, herunder afskrivninger og nedskrivninger.

Aktiver indregnes i balancen, når det er sandsynligt, at fremtidige økonomiske fordele vil tilflyde selskabet, og aktivets værdi kan måles pålideligt.

Forpligtelser indregnes i balancen, når det er sandsynligt, at fremtidige økonomiske fordele vil fragå selskabet, og forpligtelsens værdi kan måles pålideligt.

Ved første indregning måles aktiver og forpligtelser til kostpris. Efterfølgende måles aktiver og forpligtelser som beskrevet for hver enkelt regnskabspost nedenfor.

Ved indregning og måling tages hensyn til forudsigelige tab og risici, der fremkommer, inden årsrapporten aflægges, og som be- eller afkræfter forhold, der eksisterede på balancedagen.

Anvendt regnskabspraksis

Resultatopgørelsen

Andre eksterne omkostninger

Andre eksterne omkostninger omfatter omkostninger til administration.

Finansielle indtægter og omkostninger

Finansielle indtægter og omkostninger indregnes i resultatopgørelsen med de beløb, der vedrører regnskabsåret. Finansielle poster omfatter renteindtægter og -omkostninger samt realiserede og urealiserede kursgevinster og -tab vedrørende værdipapirer.

Resultat af kapitalandele i tilknyttede virksomheder

I virksomhedens resultatopgørelse indregnes den forholdsmæssige andel af de enkelte dattervirksomheders resultat efter skat efter fuld eliminering af intern avance/tab.

Skat af årets resultat

Virksomheden er omfattet af de danske regler om tvungen sambeskatning.

Virksomheden er administrationsselskab for sambeskatningen og afregner som følge heraf alle betalinger af selskabsskat med skattemyndighederne.

Den aktuelle danske selskabsskat fordeles ved afregning af sambeskatningsbidrag mellem de sambeskattede virksomheder i forhold til disses skattepligtige indkomster. I tilknytning hertil modtager virksomheder med skattemæssigt underskud sambeskatningsbidrag fra virksomheder, der har kunnet anvende dette underskud til nedsættelse af eget skattemæssigt overskud.

Årets skat, som består af årets aktuelle selskabsskat og ændring i udskudt skat, indregnes i resultatopgørelsen med den del, der kan henføres til årets resultat, og direkte i egenkapitalen med den del, der kan henføres til posteringer direkte i egenkapitalen.

Balancen

Kapitalandele i tilknyttede virksomheder

Kapitalandele i tilknyttede virksomheder måles til den forholdsmæssige andel af virksomhedernes indre værdi opgjort efter koncernens regnskabspraksis med fradrag eller tillæg af urealiserede koncerninterne avancer og tab og med tillæg eller fradrag af resterende værdi af positiv eller negativ goodwill opgjort efter overtagelsesmetoden.

Anvendt regnskabspraksis

Kapitalandele i tilknyttede virksomheder med regnskabsmæssig negativ indre værdi måles til kr. 0, og et eventuelt tilgodehavende hos disse virksomheder nedskrives, i det omfang tilgodehavendet er uerholdeligt. I det omfang modervirksomheden har en retlig eller faktisk forpligtelse til at dække en underbalance, der overstiger tilgodehavendet, indregnes det resterende beløb under hen-satte forpligtelser.

Nettoopskrivning af kapitalandele i tilknyttede virksomheder bindes som reserve for nettoopskrivning efter den indre værdis metode under egenkapitalen, i det omfang den regnskabsmæssige værdi overstiger kostprisen. Udbytter fra dattervirksomheder, der forventes vedtaget inden godkendelsen af årsrapporten for SOENDERBERG HOLDING ApS, bindes ikke på opskrivningsreserven.

Tilgodehavender

Tilgodehavender måles til amortiseret kostpris.

Der foretages nedskrivning til imødegåelse af tab, hvor der vurderes at være indtruffet en objektiv indikation på, at et tilgodehavende eller en portefølje af tilgodehavender er værdiforringet. Hvis der foreligger en objektiv indikation på, at et individuelt tilgodehavende er værdiforringet, foretages nedskrivning på individuelt niveau.

Likvide beholdninger

Likvide beholdninger omfatter indestående i pengeinstitutter.

Værdipapirer

Værdipapirer, der består af børsnoterede aktier og obligationer, måles til dagsværdi på balancedagen.

Egenkapital

Udbytte

Foreslået udbytte vises som en særskilt post under egenkapitalen. Udbytte indregnes som en forpligtelse på tidspunktet for vedtagelse på generalforsamlingen.

Selskabsskat og udskudt skat

Aktuelle skatteforpligtelser og tilgodehavende aktuel skat indregnes i balancen som beregnet skat af årets skattepligtige indkomst, reguleret for skat af tidligere års skattepligtige indkomster samt for betalte acontoskatter.

Anvendt regnskabspraksis

Udskudt skat måles efter den balanceorienterede gælds metode af midlertidige forskelle mellem regnskabsmæssig og skattemæssig værdi af aktiver og forpligtelser opgjort på grundlag af den planlagte anvendelse af aktivet henholdsvis afvikling af forpligtelsen.

Udskudt skat måles på grundlag af de skatteregler og skattesatser der med balancedagens lovgivning vil være gældende, når den udskudte skat forventes udløst som aktuel skat. Ændring i udskudt skat som følge af ændringer i skattesatser indregnes i resultatopgørelsen.

Gældsforpligtelser

Gældsforpligtelser måles til amortiseret kostpris, hvilket sædvanligvis svarer til nominel værdi.

Resultatopgørelse 1. juli 2016 - 30. juni 2017

	Note	2016/17 kr.	2015/16 t.kr.
Bruttotab		-15.718	-18
Indtægter af kapitalandele i tilknyttede virksomheder		525.448	525
Finansielle indtægter	1	31.080	33
Finansielle omkostninger		<u>-162</u>	<u>0</u>
Resultat før skat		540.648	540
Skat af årets resultat	2	<u>-3.033</u>	<u>-3</u>
Årets resultat		<u>537.615</u>	<u>537</u>
Forslag til resultatdisponering			
Foreslået udbytte		103.400	101
Overført resultat		<u>434.215</u>	<u>436</u>
		<u>537.615</u>	<u>537</u>

Balance pr. 30. juni 2017

	Note	2016/17 kr.	2015/16 t.kr.
AKTIVER			
Kapitalandele i tilknyttede virksomheder	3	<u>1.441.675</u>	<u>1.430</u>
Finansielle anlægsaktiver		<u>1.441.675</u>	<u>1.430</u>
Anlægsaktiver i alt		<u>1.441.675</u>	<u>1.430</u>
Tilgodehavender hos tilknyttede virksomheder		<u>180.407</u>	<u>160</u>
Tilgodehavender		<u>180.407</u>	<u>160</u>
Værdipapirer		<u>584.908</u>	<u>579</u>
Værdipapirer		<u>584.908</u>	<u>579</u>
Likvide beholdninger		<u>965.055</u>	<u>558</u>
Omsætningsaktiver i alt		<u>1.730.370</u>	<u>1.297</u>
AKTIVER I ALT		<u><u>3.172.045</u></u>	<u><u>2.727</u></u>

Balance pr. 30. juni 2017

	Note	2016/17 kr.	2015/16 t.kr.
PASSIVER			
Virksomhedskapital		80.000	80
Overført resultat		2.812.404	2.379
Foreslået udbytte for regnskabsåret		<u>103.400</u>	<u>101</u>
Egenkapital i alt	4	<u>2.995.804</u>	<u>2.560</u>
Gæld til tilknyttede virksomheder		13.305	2
Gæld til selskabsdeltagere og ledelse		198	0
Selskabsskat		150.572	158
Anden gæld		<u>12.166</u>	<u>7</u>
Kortfristede gældsforpligtelser		<u>176.241</u>	<u>167</u>
Gældsforpligtelser i alt		<u>176.241</u>	<u>167</u>
PASSIVER I ALT		<u>3.172.045</u>	<u>2.727</u>
Eventualposter m.v.	5		

Noter

	2016/17 kr.	2015/16 t.kr.
1 Finansielle indtægter		
Renteindtægter fra tilknyttede virksomheder	2.437	3
Andre finansielle indtægter	28.643	30
	<u>31.080</u>	<u>33</u>
2 Skat af årets resultat		
Beregnet selskabsskat	3.372	3
Regulering af skat vedrørende tidligere år	-339	0
	<u>3.033</u>	<u>3</u>
3 Kapitalandele i tilknyttede virksomheder		
Kostpris 1. juli	<u>2.225.000</u>	<u>2.225</u>
Kostpris 30. juni	<u>2.225.000</u>	<u>2.225</u>
Værdireguleringer 1. juli	-795.113	-1.320
Nettoeffekt ved ændring af regnskabspraksis	0	428
Årets resultat	525.448	525
Udbytte modtaget	<u>-513.660</u>	<u>-428</u>
Værdireguleringer 30. juni	<u>-783.325</u>	<u>-795</u>
Regnskabsmæssig værdi 30. juni	<u>1.441.675</u>	<u>1.430</u>

Noter

3 Kapitalandele i tilknyttede virksomheder (fortsat)

Kapitalandele i tilknyttede virksomheder specificerer sig således:

Navn	Hjemsted	Stemme- og ejerandel	Egenkapital	Årets resultat
POLYTEKNISK FORSKNING OG UDVIKLING ApS	Svendborg	86%	1.684.001	613.769

4 Egenkapital

	Virksomheds- kapital	Overført resultat	Foreslået ud- bytte for regn- skabsåret	I alt
Egenkapital 1. juli	80.000	2.378.189	0	2.458.189
Nettoeffekt ved ændring af regnskabspraksis	0	0	101.200	101.200
Korrigeret egenkapital 1. juli	80.000	2.378.189	101.200	2.559.389
Betalt ordinært udbytte	0	0	-101.200	-101.200
Årets resultat	0	434.215	103.400	537.615
Egenkapital 30. juni	80.000	2.812.404	103.400	2.995.804

5 Eventualposter m.v.

Selskabet indgår i sambeskatning med de danske tilknyttede virksomheder. Selskaberne hæfter ubegrænset og solidarisk for danske selskabsskatter samt kildeskatter på udbytte, renter og royalties inden for sambeskatningskredsen. Skyldige selskabsskatter og kildeskatter inden for sambeskatningskredsen udgør tkr. 151 pr. 30. juni 2017. Eventuelle senere korrektioner af selskabsskatter og kildeskatter vil kunne medføre, at selskabernes hæftelse udgør et større beløb.