

SOENDERBERG HOLDING ApS

Willemoesvej 5, 5700 Svendborg

Årsrapport for
1. juli 2015 - 30. juni 2016
(4. regnskabsår)

Årsrapporten er fremlagt og godkendt på selskabets
ordinære generalforsamling den 25/11 2016

Jens Sønderberg Frederiksen
dirigent

Indholdsfortegnelse

	Side
Påtegninger	
Ledelsespåtegning	2
Den uafhængige revisors erklæringer	3
Ledelsesberetning	
Selskabsoplysninger	5
Koncernoversigt	6
Ledelsesberetning	7
Årsregnskab	
Anvendt regnskabspraksis	8
Resultatopgørelse 1. juli 2015 - 30. juni 2016	11
Balance pr. 30. juni 2016	12
Noter til årsrapporten	14

Ledespåtegning

Direktionen har dags dato behandlet og godkendt årsrapporten for regnskabsåret 1. juli 2015 - 30. juni 2016 for SOENDERBERG HOLDING ApS.

Årsrapporten aflægges i overensstemmelse med årsregnskabsloven.

Det er min opfattelse, at årsregnskabet giver et retvisende billede af selskabets aktiver, passiver og finansielle stilling pr. 30. juni 2016 og resultatet af selskabets aktiviteter for regnskabsåret 1. juli 2015 - 30. juni 2016.

Ledelsesberetningen indeholder efter min opfattelse en retvisende redegørelse for de forhold, beretningen omhandler.

Årsrapporten indstilles til generalforsamlingens godkendelse.

Svendborg, den 21. oktober 2016

Direktion

Jens Sønderberg Frederiksen

Den uafhængige revisors erklæringer

Til kapitalejerne i SOENDERBERG HOLDING ApS

Erklæring om udvidet gennemgang af årsregnskabet

Vi har udført udvidet gennemgang af årsregnskabet for SOENDERBERG HOLDING ApS for regnskabsåret 1. juli 2015 - 30. juni 2016. Årsregnskabet, der omfatter anvendt regnskabspraksis, resultatopgørelse, balance og noter, udarbejdes efter årsregnskabsloven.

Ledelsens ansvar for årsregnskabet

Ledelsen har ansvaret for udarbejdelsen af et årsregnskab, der giver et retvisende billede i overensstemmelse med årsregnskabsloven. Ledelsen har endvidere ansvaret for den interne kontrol, som ledelsen anser nødvendig for at udarbejde et årsregnskab uden væsentlig fejlinformation, uanset om denne skyldes besvigelser eller fejl.

Revisors ansvar

Vores ansvar er at udtrykke en konklusion om årsregnskabet. Vi har udført vores udvidede gennemgang i overensstemmelse med Erhvervsstyrelsens erklæringsstandard for små virksomheder og FSR - danske revisors standard om udvidet gennemgang af årsregnskaber, der udarbejdes efter årsregnskabsloven.

Dette kræver, at vi overholder revisorloven og FSR - danske revisors Ethiske regler samt planlægger og udfører handlinger med henblik på at opnå begrænset sikkerhed for vores konklusion om årsregnskabet og derudover udfører specifikt krævede supplerende handlinger med henblik på at opnå yderligere sikkerhed for vores konklusion.

En udvidet gennemgang omfatter handlinger, der primært består af forespørgsler til ledelsen og, hvor det er hensigtsmæssigt, andre i virksomheden, analytiske handlinger og de specifikt krævede supplerende handlinger samt vurdering af det opnåede bevis.

Omfanget af handlinger, der udføres ved en udvidet gennemgang, er mindre end ved en revision, og vi udtrykker derfor ingen revisionskonklusion om årsregnskabet.

Den udvidede gennemgang har ikke givet anledning til forbehold.

Den uafhængige revisors erklæringer

Konklusion

Baseret på det udførte arbejde er det vores opfattelse, at årsregnskabet giver et retvisende billede af selskabets aktiver, passiver og finansielle stilling pr. 30. juni 2016 samt af resultatet af selskabets aktiviteter for regnskabsåret 1. juli 2015 - 30. juni 2016 i overensstemmelse med årsregnskabsloven.

Udtalelse om ledelsesberetningen

Vi har i henhold til årsregnskabsloven gennemlæst ledelsesberetningen. Vi har ikke foretaget yderligere handlinger i tillæg til den udførte udvidede gennemgang af årsregnskabet. Det er på denne baggrund vores opfattelse, at oplysningerne i ledelsesberetningen er i overensstemmelse med årsregnskabet.

Odense, den 21. oktober 2016

REVISION & RÅD
Statsautoriseret Revisionsaktieselskab
CVR-nr. 36 92 33 18

Leif Åhl Petersen
statsautoriseret revisor

Selskabsoplysninger

Selskabet

SOENDERBERG HOLDING ApS
Willemoesvej 5
5700 Svendborg

CVR-nr.: 35 23 09 71
Regnskabsår: 1. juli - 30. juni
Stiftet: 22. april 2013
Regnskabsår: 4. regnskabsår
Hjemsted: Svendborg

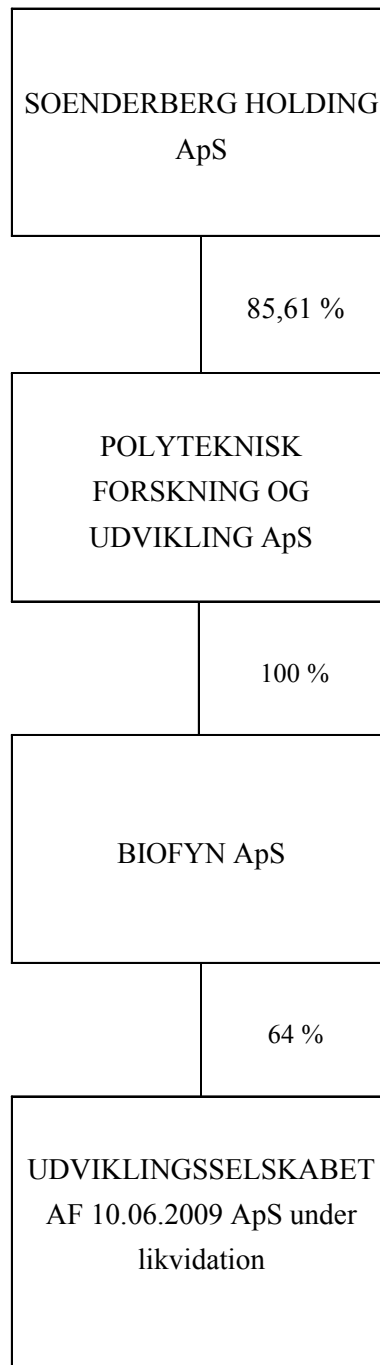
Direktion

Jens Sønderberg Frederiksen

Revisor

REVISION & RÅD
Statsautoriseret Revisionsaktieselskab
Svendborgvej 83
5260 Odense S

Koncernoversigt



Ledelsesberetning

Selskabets væsentligste aktiviteter

Selskabets formål er at fungere som holdingselskab og drive erhvervsvirksomhed via helt eller delvist ejede datterselskaber

Udviklingen i aktiviteter og økonomiske forhold

Selskabets resultatopgørelse for 2015/16 udviser et overskud på kr. 536.816, og selskabets balance pr. 30. juni 2016 udviser en egenkapital på kr. 2.458.189.

Ledelsen anser årets resultat for tilfredsstillende.

Betydningsfulde hændelser, som er indtruffet efter regnskabsårets afslutning

Der er efter regnskabsårets afslutning ikke indtruffet begivenheder, som væsentligt vil kunne påvirke selskabets finansielle stilling.

Anvendt regnskabspraksis

Årsrapporten for SOENDERBERG HOLDING ApS for 2015/16 er aflagt i overensstemmelse med årsregnskabslovens bestemmelser for virksomheder i regnskabsklasse B med tilvalg fra regnskabsklasse C omfattende ledelsesberegning og noter vedrørende finansielle indtægter, skat samt kapitalandele i tilknyttede virksomheder.

Den anvendte regnskabspraksis er uændret i forhold til sidste år.

Årsrapporten for 2015/16 er aflagt i kr.

Selskabet har i henhold til årsregnskabslovens §110, stk. 1 undladt at udarbejde koncernregnskab.

Generelt om indregning og måling

I resultatopgørelsen indregnes indtægter, i takt med at de indtjenes. Herudover indregnes værdireguleringer af finansielle aktiver og forpligtelser. I resultatopgørelsen indregnes ligeledes alle omkostninger, herunder afskrivninger og nedskrivninger.

Aktiver indregnes i balancen, når det er sandsynligt, at fremtidige økonomiske fordele vil tilflyde selskabet, og aktivets værdi kan måles pålideligt.

Forpligtelser indregnes i balancen, når det er sandsynligt, at fremtidige økonomiske fordele vil fragå selskabet, og forpligtelsens værdi kan måles pålideligt.

Ved første indregning måles aktiver og forpligtelser til kostpris. Efterfølgende måles aktiver og forpligtelser som beskrevet for hver enkelt regnskabspost nedenfor.

Ved indregning og måling tages hensyn til forudsigelige tab og risici, der fremkommer, inden årsrapporten aflægges, og som be- eller afkræfter forhold, der eksisterede på balancedagen.

Resultatopgørelsen

Andre eksterne omkostninger

Andre eksterne omkostninger omfatter omkostninger til administration.

Finansielle indtægter og omkostninger

Finansielle indtægter og omkostninger indregnes i resultatopgørelsen med de beløb, der vedrører regnskabsåret. Finansielle poster omfatter renteindtægter og -omkostninger samt realiserede og urealiserede kursgevinster og -tab vedrørende værdipapirer.

Anvendt regnskabspraksis

Resultat af kapitalandele i tilknyttede virksomheder

I virksomhedens resultatopgørelse indregnes den forholdsmæssige andel af de enkelte dattervirksomheders resultat efter skat efter fuld eliminering af intern avance/tab.

Skat af årets resultat

Virksomheden er administrationsselskab for sambeskatningen og afregner som følge heraf alle betalinger af selskabsskat med skattemyndighederne.

Den aktuelle danske selskabsskat fordeles ved afregning af sambeskatningsbidrag mellem de sambeskattede virksomheder i forhold til disses skattepligtige indkomster. I tilknytning hertil modtager virksomheder med skattemæssigt underskud sambeskatningsbidrag fra virksomheder, der har kunnet anvende dette underskud til nedsættelse af eget skattemæssigt overskud.

Årets skat, som består af årets aktuelle selskabsskat og ændring i udskudt skat, indregnes i resultatopgørelsen med den del, der kan henføres til årets resultat, og direkte i egenkapitalen med den del, der kan henføres til posterings direkte i egenkapitalen.

Balancen

Kapitalandele i tilknyttede virksomheder

Kapitalandele i tilknyttede virksomheder måles til den forholdsmæssige andel af virksomhedernes indre værdi opgjort efter koncernens regnskabspraksis med fradrag eller tillæg af urealiserede koncerninterne avancer og tab og med tillæg eller fradrag af resterende værdi af positiv eller negativ goodwill opgjort efter overtagelsesmetoden.

Kapitalandele i tilknyttede virksomheder med regnskabsmæssig negativ indre værdi måles til kr. 0, og et eventuelt tilgodehavende hos disse virksomheder nedskrives, i det omfang tilgodehavendet er uerholdeligt. I det omfang modervirksomheden har en retlig eller faktisk forpligtelse til at dække en underbalance, der overstiger tilgodehavendet, indregnes det resterende beløb under hensatte forpligtelser.

Nettoopskrivning af kapitalandele i tilknyttede virksomheder bindes som reserve for nettoopskrivning efter den indre værdis metode under egenkapitalen, i det omfang den regnskabsmæssige værdi overstiger kostprisen. Udbytter fra dattervirksomheder, der forventes vedtaget inden godkendelsen af årsrapporten for SOENDERBERG HOLDING ApS, bindes ikke på opskrivningsreserven.

Tilgodehavender

Tilgodehavender måles til amortiseret kostpris.

Anvendt regnskabspraksis

Der foretages nedskrivning til imødegåelse af tab, hvor der vurderes at være indtruffet en objektiv indikation på, at et tilgodehavende eller en portefølje af tilgodehavender er værdiforringet. Hvis der foreligger en objektiv indikation på, at et individuelt tilgodehavende er værdiforringet, foretages nedskrivning på individuelt niveau.

Værdipapirer og kapitalandele

Værdipapirer og kapitalandele, der består af børsnoterede aktier og obligationer, måles til dagsværdi på balancedagen.

Udbytte

Udbytte, som ledelsen foreslår udloddet for regnskabsåret, indregnes under gældsforpligtelser.

Selskabsskat og udskudt skat

Aktuelle skatteforpligtelser og tilgodehavende aktuel skat indregnes i balancen som beregnet skat af årets skattepligtige indkomst, reguleret for skat af tidligere års skattepligtige indkomster samt for betalte acontoskatter.

Udskudt skat måles efter den balanceorienterede gældsmetode af midlertidige forskelle mellem regnskabsmæssig og skattemæssig værdi af aktiver og forpligtelser opgjort på grundlag af den planlagte anvendelse af aktivet henholdsvis afvikling af forpligtelsen.

Udskudt skat måles på grundlag af de skatteregler og skattesatser der med balancedagens lovgivning vil være gældende, når den udskudte skat forventes udløst som aktuel skat. Ændring i udskudt skat som følge af ændringer i skattesatser indregnes i resultatopgørelsen.

Gældsforpligtelser

Øvrige gældsforpligtelser måles til amortiseret kostpris, hvilket sædvanligvis svarer til nominel værdi.

Resultatopgørelse 1. juli 2015 - 30. juni 2016

	Note	2015/16 kr.	2014/15 t.kr.
Bruttotab		-16.785	-13
Indtægter af kapitalandele i tilknyttede virksomheder		524.924	470
Finansielle indtægter	1	32.235	5
Finansielle omkostninger		<u>-203</u>	<u>-1</u>
Resultat før skat		540.171	461
Skat af årets resultat	2	<u>-3.355</u>	<u>1</u>
Årets resultat		<u>536.816</u>	<u>462</u>
Forslag til resultatdisponering			
Foreslået udbytte		101.200	100
Overført resultat		<u>435.616</u>	<u>362</u>
		<u>536.816</u>	<u>462</u>

Balance pr. 30. juni 2016

	Note	2015/16 kr.	2014/15 t.kr.
AKTIVER			
Kapitalandele i tilknyttede virksomheder	3	<u>916.227</u>	<u>904</u>
Finansielle anlægsaktiver		<u>916.227</u>	<u>904</u>
Anlægsaktiver i alt		<u>916.227</u>	<u>904</u>
Tilgodehavender hos tilknyttede virksomheder		<u>673.479</u>	<u>603</u>
Tilgodehavender		<u>673.479</u>	<u>603</u>
Værdipapirer		<u>578.993</u>	<u>502</u>
Værdipapirer		<u>578.993</u>	<u>502</u>
Likvide beholdninger		<u>557.695</u>	<u>307</u>
Omsætningsaktiver i alt		<u>1.810.167</u>	<u>1.412</u>
AKTIVER I ALT		<u><u>2.726.394</u></u>	<u><u>2.316</u></u>

Balance pr. 30. juni 2016

	Note	2015/16 kr.	2014/15 t.kr.
PASSIVER			
Selskabskapital		80.000	80
Overført resultat		<u>2.378.189</u>	<u>1.942</u>
Egenkapital i alt	4	<u>2.458.189</u>	<u>2.022</u>
Gæld til tilknyttede virksomheder		2.350	59
Gæld til selskabsdeltagere og ledelse		198	17
Selskabsskat		158.202	113
Anden gæld		6.255	5
Foreslået udbytte for regnskabsåret		<u>101.200</u>	<u>100</u>
Kortfristede gældsforpligtelser		<u>268.205</u>	<u>294</u>
Gældsforpligtelser i alt		<u>268.205</u>	<u>294</u>
PASSIVER I ALT		<u>2.726.394</u>	<u>2.316</u>
Eventualposter m.v.	5		

Noter til årsrapporten

	2015/16 kr.	2014/15 t.kr.
1 Finansielle indtægter		
Renteindtægter fra tilknyttede virksomheder	2.622	3
Andre finansielle indtægter	29.613	2
	<u>32.235</u>	<u>5</u>
2 Skat af årets resultat		
Beregnet selskabsskat	3.355	-1
	<u>3.355</u>	<u>-1</u>
3 Kapitalandele i tilknyttede virksomheder		
Kostpris 1. juli	2.225.000	2.225
Kostpris 30. juni	2.225.000	2.225
Værdireguleringer 1. juli	-1.320.037	-1.362
Årets resultat	524.924	469
Udbytte til moderselskabet	-513.660	-428
Værdireguleringer 30. juni	-1.308.773	-1.321
Regnskabsmæssig værdi 30. juni	<u>916.227</u>	<u>904</u>

Kapitalandele i tilknyttede virksomheder specificerer sig således:

Navn	Hjemsted	Stemme- og ejerandel
POLYTEKNISK FORSKNING OG UDVIKLING ApS	Svendborg	86%

Noter til årsrapporten

4 Egenkapital

	Selskabs- kapital	Overført resultat	I alt
Egenkapital 1. juli	80.000	1.942.573	2.022.573
Årets resultat	0	536.816	536.816
Foreslået udbytte	0	-101.200	-101.200
Egenkapital 30. juni	80.000	2.378.189	2.458.189

5 Eventualposter m.v.

Selskabet indgår i sambeskatning med de danske tilknyttede virksomheder. Selskaberne hæfter ubegrænset og solidarisk for danske selskabsskatter samt kildeskatter på udbytte, renter og royalties inden for sambeskatningskredsen. Skyldige selskabsskatter og kildeskatter inden for sambeskatningskredsen udgør kr. 158.202 pr. 30. juni 2016. Eventuelle senere korrektioner af selskabsskatter og kildeskatter vil kunne medføre, at selskabernes hæftelse udgør et større beløb.