

REVISORHUSET
godkendte revisorer a/s

Ravnsøvej 52, 1.
8240 Risskov

post@revisor-huset.dk
Telefon: 7025 7710

revisor-huset.dk

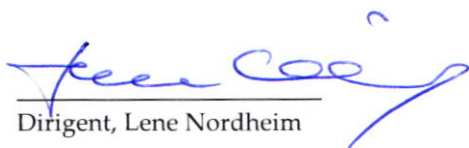
Psykolog Lene Nordheim ApS
Nordkystvejen 45
8961 Allingåbro

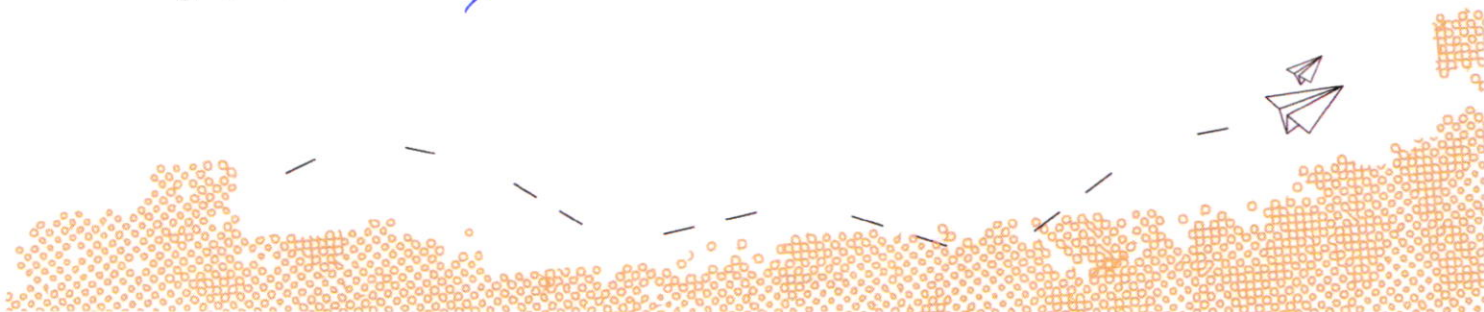
CVR-nr: 35 20 48 14

ÅRSRAPPORT
1. januar - 31. december 2018

(6. regnskabsår)

Godkendt på selskabets generalforsamling, den 8. marts 2019


Dirigent, Lene Nordheim



INDHOLDSFORTEGNELSE

Påtegninger

Ledespåtegning	3
Revisors erklæring om opstilling af årsregnskab	4

Ledelsesberetning mv.

Selskabsoplysninger	5
Ledelsesberetning	6

Årsregnskab 1. januar - 31. december 2018

Resultatopgørelse	7
Balance	8
Noter	10
Anvendt regnskabspraksis	11

LEDELSESPÅTEGNING

Direktionen har dags dato behandlet og godkendt årsrapporten for perioden 1. januar - 31. december 2018 for Psykolog Lene Nordheim ApS.

Årsrapporten, der ikke er revideret, aflægges i overensstemmelse med årsregnskabsloven. Direktionen anser betingelserne for at undlade revision for opfyldt.

Det er min opfattelse, at årsregnskabet giver et retvisende billede af selskabets aktiver, passiver og finansielle stilling pr. 31. december 2018 samt af resultatet af selskabets aktiviteter for perioden 1. januar - 31. december 2018.

Ledelsesberetningen indeholder efter min opfattelse en retvisende redegørelse for de forhold, beretningen omhandler.

Årsrapporten indstilles til generalforsamlingens godkendelse.

Allingåbro, den 27. februar 2019

Direktion


Lene Nordheim

REVISORS ERKLÆRING OM OPSTILLING AF ÅRSREGNSKAB

Til den daglige ledelse i Psykolog Lene Nordheim ApS

Vi har opstillet årsregnskabet for Psykolog Lene Nordheim ApS for perioden 1. januar - 31. december 2018 på grundlag af selskabets bogføring og øvrige oplysninger, som De har tilvejebragt.

Årsregnskabet omfatter anvendt regnskabspraksis, resultatopgørelse, balance og noter.

Vi har udført opgaven i overensstemmelse med ISRS 4410, Opgaver om opstilling af finansielle oplysninger.


Vi har anvendt vores faglige ekspertise til at assistere Dem med at udarbejde og præsentere årsregnskabet i overensstemmelse med årsregnskabsloven. Vi har overholdt relevante bestemmelser i revisorloven og FSR - danske revisors Ethiske regler for revisorer, herunder principper vedrørende integritet, objektivitet, faglig kompetence og fornøden omhu.

Årsregnskabet samt nøjagtigheden og fuldstændigheden af de oplysninger, der er anvendt til opstillingen af årsregnskabet, er Deres ansvar.

Da en opgave om opstilling af finansielle oplysninger ikke er en erklæringsopgave med sikkerhed, er vi ikke forpligtet til at verificere nøjagtigheden eller fuldstændigheden af de oplysninger, De har givet os til brug for at opstille årsregnskabet. Vi udtrykker derfor ingen revisions- eller reviewkonklusion om, hvorvidt årsregnskabet er udarbejdet i overensstemmelse med årsregnskabsloven.

Risskov, den 27. februar 2019

RevisorHuset
godkendte revisorer a/s
CVR-nr.: 26593093



Torben Bang
registreret revisor
mne15370

SELSKABSOPLYSNINGER

Selskabet	Psykolog Lene Nordheim ApS Nordkystvejen 45 8961 Allingåbro
	CVR-nr.: 35 20 48 14
	Regnskabsår: 1. januar - 31. december
Direktion	Lene Nordheim
Revisor	RevisorHuset godkendte revisorer a/s Ravnsøvej 52 8240 Risskov

LEDELSESBERETNING

Selskabets væsentligste aktiviteter

Selskabets hovedaktivitet er at udøve virksomhed med psykologisk rådgivning og terapi samt aktiviteter i tilknytning hertil.

Udviklingen i selskabets aktiviteter og økonomiske forhold

Selskabet har fortsat sine normale driftsaktiviteter. Der har ikke været enkeltstående begivenheder i regnskabsåret, som er af så væsentlig karakter, at det kræver omtale i ledelsesberetningen.

Årets udvikling og resultat anses for tilfredsstillende.

Betydningsfulde hændelser indtruffet efter statusdag

Der er efter regnskabsårets afslutning ikke indtruffet begivenheder, som væsentligt vil kunne påvirke selskabets finansielle stilling.

RESULTATOPGØRELSE
1. JANUAR - 31. DECEMBER 2018

	2018	2017
BRUTTOFORTJENESTE	592.944	723.582
1 Personaleomkostninger	-258.099	-258.849
Af- og nedskrivninger af materielle og immaterielle anlægsaktiver	0	-134.600
DRIFTSRESULTAT	334.845	330.133
Andre finansielle indtægter	35.776	268.561
Andre finansielle omkostninger	-189.040	-7.425
RESULTAT FØR SKAT	181.581	591.269
Skat af årets resultat	-41.787	-129.663
ÅRETS RESULTAT	139.794	461.606
FORSLAG TIL RESULTATDISPONERING		
Forslag til udbytte for regnskabsåret	108.000	105.800
Overført resultat	31.794	355.806
DISPONERET I ALT	139.794	461.606

BALANCE PR. 31. DECEMBER 2018
AKTIVER

	2018	2017
Tilgodehavender fra salg og tjenesteydelser	18.065	14.589
Selskabsskat	44.408	0
Andre tilgodehavender	0	3.717
Udskudt skatteaktiv	0	647
Periodeafgrænsningsposter	9.641	11.959
Tilgodehavender	72.114	30.912
Andre værdipapirer og kapitalandele	1.330.071	1.503.437
Værdipapirer og kapitalandele	1.330.071	1.503.437
Likvide beholdninger	3.132.344	3.030.326
OMSÆTNINGSAKTIVER	4.534.529	4.564.675
AKTIVER	4.534.529	4.564.675

BALANCE PR. 31. DECEMBER 2018
PASSIVER

	2018	2017
Virksomhedskapital	80.000	80.000
Overført resultat	4.085.601	4.053.807
Forslag til udbytte for regnskabsåret	108.000	105.800
2 EGENKAPITAL	4.273.601	4.239.607
Leverandører af varer og tjenesteydelser	18.700	15.600
Selskabsskat	0	95.141
Anden gæld	55.772	44.192
Gæld til virksomhedsdeltagere og ledelse	186.456	170.135
Kortfristede gældsforpligtelser	260.928	325.068
GÆLDSFORPLIGTELSE	260.928	325.068
PASSIVER	4.534.529	4.564.675

- 3 Kontraktlige forpligtelser og eventualposter mv.
- 4 Pantsætninger og sikkerhedsstillelser

NOTER

	2018	2017
1 Personaleomkostninger		
Antal personer beskæftiget	1	1
Lønninger	213.039	211.393
Pensioner	36.228	36.228
Andre omkostninger til social sikring	8.832	11.228
Personaleomkostninger i alt	258.099	258.849

	Primo	Udbetalt udbytte	Forslag til resultatdisponering	Ultimo
2 Egenkapital				
Virksomhedskapital	80.000	0	0	80.000
Overført resultat	4.053.807	0	31.794	4.085.601
Forslag til udbytte for regnskabsåret	105.800	-105.800	108.000	108.000
	4.239.607	-105.800	139.794	4.273.601

3 Kontraktlige forpligtelser og eventualposter mv.
Ingen.

4 Pantsætninger og sikkerhedsstillelser
Ingen.

ANVENDT REGNSKABSPRAKSIS

GENERELT

Årsregnskabet for Psykolog Lene Nordheim ApS for 2018 er udarbejdet i overensstemmelse med årsregnskabslovens bestemmelser for selskaber i regnskabsklasse B med tilvalg af enkelte regler for klasse C-selskaber.

Årsregnskabet er aflagt efter samme regnskabspraksis som sidste år og aflægges i danske kroner.

Generelt om indregning og måling

Regnskabet er udarbejdet med udgangspunkt i det historiske kostprisprincip.

Indtægter indregnes i resultatopgørelsen i takt med at de indtjenes. Endvidere indregnes i resultatopgørelsen alle omkostninger, der er afholdt for at opnå årets indtjening.

Aktiver indregnes i balancen, når det er sandsynligt at fremtidige økonomiske fordele vil tilflyde selskabet, og aktivets værdi kan måles pålideligt.

Forpligtelser indregnes i balancen, når det er sandsynligt, at fremtidige økonomiske fordele vil fragå selskabet, og forpligtelsens værdi kan måles pålideligt.

Ved første indregning måles aktiver og forpligtelser til kostpris. Efterfølgende måles aktiver og forpligtelser som beskrevet for hver enkelt.

Visse finansielle aktiver og forpligtelser måles til amortiseret kostpris, hvorved der indregnes en konstant effektiv rente over løbetiden. Amortiseret kostpris opgøres som oprindelig kostpris med fradrag af afdrag og tillæg/fradrag af den akkumulerede amortisering af forskellen mellem kostprisen og det nominelle beløb.

Ved indregning og måling tages hensyn til forudsigelige tab og risici, der fremkommer, inden årsregnskabet aflægges, og som be- eller afkræfter forhold, der eksisterer på balancedagen.

RESULTATOPGØRELSEN

Generelt

Med henvisning til årsregnskabslovens § 32 er visse indtægter og omkostninger sammendraget i regnskabsposten bruttofortjeneste.

Bruttofortjeneste

Bruttofortjenesten består af sammentrækning af regnskabsposterne "nettoomsætning samt andre eksterne omkostninger".

Nettoomsætning

Nettoomsætningen ved konsultationshonorarer indregnes i resultatopgørelsen i takt med at ydelsen faktureres.

ANVENDT REGNSKABSPRAKSIS

Personaleomkostninger

Personaleomkostninger omfatter lønninger og øvrige lønrelaterede omkostninger, herunder sygedagpenge til virksomhedens ansatte med fradrag af lønrefusioner fra det offentlige.

Finansielle indtægter og omkostninger

Finansielle indtægter og omkostninger indregnes i resultatopgørelsen med de beløb, der vedrører regnskabsåret. Finansielle poster omfatter renteindtægter og -omkostninger, realiserede og urealiserede kursgevinster og -tab vedrørende værdipapirer samt tillæg og godtgørelser under acontoskatteordningen mv. Udbytte fra andre kapitalandele indtægtsføres i det regnskabsår, hvor udbyttet deklareres.

Skat af årets resultat

Årets skat, som består af årets aktuelle skat og forskydning i udskudt skat, indregnes i resultatopgørelsen med den del, der kan henføres til årets resultat, og direkte på egenkapitalen med den del, der kan henføres til posteringer direkte på egenkapitalen.

Ændring i udskudt skat som følge af ændringer i skattesatser indregnes i resultatopgørelsen med den del, der kan henføres til årets resultat, og direkte på egenkapitalen med den del, der kan henføres til posteringer direkte på egenkapitalen.

BALANCEN

Tilgodehavender

Tilgodehavender måles til amortiseret kostpris, hvilket sædvanligvis svarer til nominel værdi. Værdien reduceres med nedskrivning til imødegåelse af forventede tab.

Periodeafgrænsningsposter

Periodeafgrænsningsposter indregnet under aktiver omfatter afholdte omkostninger vedrørende efterfølgende regnskabsår.

Værdipapirer og kapitalandele

Værdipapirer og kapitalandele, indregnet under omsætningsaktiver, omfatter værdipapirer optaget til handel på et reguleret marked, der måles til dagsværdien på balancedagen. Dagsværdien opgøres på grundlag af den senest noterede salgskurs.

Udbytte

Forslag til udbytte for regnskabsåret indregnes som en særskilt post under egenkapitalen. Forslag til udbytte indregnes som en forpligtelse på tidspunktet for vedtagelse på generalforsamlingen.

Gældsforpligtelser

Andre gældsforpligtelser, som omfatter gæld til leverandører samt anden gæld, måles til amortiseret kostpris, hvilket sædvanligvis svarer til nominel værdi.