
Fonden Universe Science Park

Mads Patent Vej 1, 6430 Nordborg

Årsrapport for 2022

CVR-nr. 35 14 13 75

Årsrapporten er fremlagt og
godkendt af bestyrelsen på
årsmødet den 22/5 2023

Torben Kylling Petersen
Dirigent



pwc

Indholdsfortegnelse

Side

Påtegninger

Ledelsespåtegning 1

Den uafhængige revisors revisionspåtegning 2

Ledelsesberetning

Generelle oplysninger om fonden 5

Hoved- og nøgletal 6

Ledelsesberetning 7

Årsregnskab

Resultatopgørelse 1. januar - 31. december 15

Balance 31. december 16

Egenkapitalopgørelse 18

Pengestrømsopgørelse 1. januar - 31. december 19

Noter til årsregnskabet 20

Ledelsespåtegning

Bestyrelse og direktion har dags dato behandlet og godkendt årsrapporten for regnskabsåret 1. januar - 31. december 2022 for Fonden Universe Science Park.

Årsrapporten er aflagt i overensstemmelse med årsregnskabsloven.

Årsregnskabet giver efter vores opfattelse et retvisende billede af fondens aktiver, passiver og finansielle stilling pr. 31. december 2022 samt af resultatet af fondens aktiviteter og pengestrømme for 2022.

Ledelsesberetningen indeholder efter vores opfattelse en retvisende redegørelse for de forhold, beretningen omhandler.

Nordborg, den 22. maj 2023

Direktion

Torben Kylling Petersen
adm. direktør

Bestyrelse

Per Falholt
formand

Jørgen M. Clausen

Per Egebæk Have

Simon Faber

Henrik Bindslev

Nanna Seidelin

Lars Tveen

Christina Smidt
medarbejderrepræsentant

Den uafhængige revisors revisionspåtegning

Til bestyrelsen i Fonden Universe Science Park og fondsmyndigheden

Konklusion

Det er vores opfattelse, at årsregnskabet giver et retvisende billede af fondens aktiver, passiver og finansielle stilling pr. 31. december 2022 samt af resultatet af fondens aktiviteter og pengestrømme for regnskabsåret 1. januar - 31. december 2022 i overensstemmelse med årsregnskabsloven.

Vi har revideret årsregnskabet for Fonden Universe Science Park for regnskabsåret 1. januar - 31. december 2022, der omfatter resultatopgørelse, balance, egenkapitalopgørelse, pengestrømsopgørelse og noter, herunder anvendt regnskabspraksis ("regnskabet").

Grundlag for konklusion

Vi har udført vores revision i overensstemmelse med internationale standarder om revision og de yderligere krav, der er gældende i Danmark. Vores ansvar ifølge disse standarder og krav er nærmere beskrevet i revisionspåtegningens afsnit "Revisors ansvar for revisionen af regnskabet". Vi er uafhængige af fonden i overensstemmelse med International Ethics Standards Board for Accountants' internationale retningslinjer for revisorers etiske adfærd (IESBA Code) og de yderligere etiske krav, der er gældende i Danmark, ligesom vi har opfyldt vores øvrige etiske forpligtelser i henhold til disse krav og IESBA Code. Det er vores opfattelse, at det opnåede revisionsbevis er tilstrækkeligt og egnet som grundlag for vores konklusion.

Udtalelse om ledelsesberetningen

Ledelsen er ansvarlig for ledelsesberetningen.

Vores konklusion om regnskabet omfatter ikke ledelsesberetningen, og vi udtrykker ingen form for konklusion med sikkerhed om ledelsesberetningen.

I tilknytning til vores revision af regnskabet er det vores ansvar at læse ledelsesberetningen og i den forbindelse overveje, om ledelsesberetningen er væsentligt inkonsistent med regnskabet eller vores viden opnået ved revisionen eller på anden måde synes at indeholde væsentlig fejlinformation.

Vores ansvar er derudover at overveje, om ledelsesberetningen indeholder krævede oplysninger i henhold til årsregnskabsloven.

Baseret på det udførte arbejde er det vores opfattelse, at ledelsesberetningen er i overensstemmelse med årsregnskabet og er udarbejdet i overensstemmelse med årsregnskabslovens krav. Vi har ikke fundet væsentlig fejlinformation i ledelsesberetningen.

Ledelsens ansvar for regnskabet

Ledelsen har ansvaret for udarbejdelsen af et årsregnskab, der giver et retvisende billede i overensstemmelse med årsregnskabsloven. Ledelsen har endvidere ansvaret for den interne kontrol, som ledelsen anser for nødvendig for at udarbejde et regnskab uden væsentlig fejlinformation, uanset om denne skyldes besvigelser eller fejl.

Ved udarbejdelsen af regnskabet er ledelsen ansvarlig for at vurdere fondens evne til at fortsætte driften; at

Den uafhængige revisors revisionspåtegning

oplyse om forhold vedrørende fortsat drift, hvor dette er relevant; samt at udarbejde regnskabet på grundlag af regnskabsprincippet om fortsat drift, medmindre ledelsen enten har til hensigt at likvidere fonden, indstille driften eller ikke har andet realistisk alternativ end at gøre dette.

Revisors ansvar for revisionen af regnskabet

Vores mål er at opnå høj grad af sikkerhed for, om regnskabet som helhed er uden væsentlig fejlinformation, uanset om denne skyldes besvigelser eller fejl, og at afgive en revisionspåtegning med en konklusion. Høj grad af sikkerhed er et højt niveau af sikkerhed, men er ikke en garanti for, at en revision, der udføres i overensstemmelse med internationale standarder om revision og de yderligere krav, der er gældende i Danmark, altid vil afdække væsentlig fejlinformation, når sådan findes. Fejlinformationer kan opstå som følge af besvigelser eller fejl og kan betragtes som væsentlige, hvis det med rimelighed kan forventes, at de enkeltvis eller samlet har indflydelse på de økonomiske beslutninger, som brugerne træffer på grundlag af regnskabet.

Som led i en revision, der udføres i overensstemmelse med internationale standarder om revision og de yderligere krav, der er gældende i Danmark, foretager vi faglige vurderinger og opretholder professionel skepsis under revisionen. Herudover:

- Identificerer og vurderer vi risikoen for væsentlig fejlinformation i regnskabet, uanset om denne skyldes besvigelser eller fejl, udformer og udfører revisionshandlinger som reaktion på disse risici samt opnår revisionsbevis, der er tilstrækkeligt og egnet til at danne grundlag for vores konklusion. Risikoen for ikke at opdage væsentlig fejlinformation forårsaget af besvigelser er højere end ved væsentlig fejlinformation forårsaget af fejl, idet besvigelser kan omfatte sammensværgelser, dokumentfalsk, bevidste udeladelser, vildledning eller tilsidesættelse af intern kontrol.
- Opnår vi forståelse af den interne kontrol med relevans for revisionen for at kunne udforme revisionshandlinger, der er passende efter omstændighederne, men ikke for at kunne udtrykke en konklusion om effektiviteten af fondens interne kontrol.
- Tager vi stilling til, om den regnskabspraksis, som er anvendt af ledelsen, er passende, samt om de regnskabsmæssige skøn og tilknyttede oplysninger, som ledelsen har udarbejdet, er rimelige.
- Konkluderer vi, om ledelsens udarbejdelse af regnskabet på grundlag af regnskabsprincippet om fortsat drift er passende, samt om der på grundlag af det opnåede revisionsbevis er væsentlig usikkerhed forbundet med begivenheder eller forhold, der kan skabe betydelig tvivl om fondens evne til at fortsætte driften. Hvis vi konkluderer, at der er en væsentlig usikkerhed, skal vi i vores revisionspåtegning gøre opmærksom på oplysninger herom i regnskabet eller, hvis sådanne oplysninger ikke er tilstrækkelige, modificere vores konklusion. Vores konklusioner er baseret på det revisionsbevis, der er opnået frem til datoen for vores revisionspåtegning. Fremtidige begivenheder eller forhold kan dog medføre, at fonden ikke længere kan fortsætte driften.

Den uafhængige revisors revisionspåtegning

- Tager vi stilling til den samlede præsentation, struktur og indhold af regnskabet, herunder noteoplysningerne, samt om regnskabet afspejler de underliggende transaktioner og begivenheder på en sådan måde, at der gives et retvisende billede heraf.

Vi kommunikerer med den øverste ledelse om blandt andet det planlagte omfang og den tidsmæssige placering af revisionen samt betydelige revisionsmæssige observationer, herunder eventuelle betydelige mangler i intern kontrol, som vi identificerer under revisionen.

Aarhus, den 22. maj 2023

PricewaterhouseCoopers

Statsautoriseret Revisionspartnerselskab

CVR-nr. 33 77 12 31

Mads Melgaard
statsautoriseret revisor
mne34354

Claus Lyngsø Sørensen
statsautoriseret revisor
mne34539

Generelle oplysninger om fonden

Fonden

Fonden Universe Science Park
Mads Patent Vej 1
6430 Nordborg

CVR-nr.: 35 14 13 75
Regnskabsperiode: 1. januar - 31. december
Hjemstedskommune: Sønderborg

Bestyrelse

Per Falholt, formand
Jørgen M. Clausen
Per Egebæk Have
Simon Faber
Henrik Bindslev
Nanna Seidelin
Lars Tveen
Christina Smidt

Direktion

Torben Kylling Petersen

Revision

PricewaterhouseCoopers
Statsautoriseret Revisionspartnerselskab
Nobelparken
Jens Chr. Skous Vej 1
8000 Aarhus C

Advokat

Sønderborg Advokaterne
Nørrekobbel 7B
6400 Sønderborg

Pengeinstitut

Sydbank
Jernbanegade 35
6400 Sønderborg

Hoved- og nøgletal

Set over en 5-årig periode kan fondens udvikling beskrives ved følgende hoved- og nøgletal:

	2022	2021	2020	2019	2018
	Mio. DKK	Mio. DKK	Mio. DKK	Mio. DKK	Mio. DKK
Hovedtal					
Resultat					
Nettoomsætning	28	29	20	28	24
Resultat før finansielle poster	-2	-2	-3	-2	-1
Resultat af finansielle poster	0	0	-1	0	0
Årets resultat	-2	-2	-3	-2	-1
Balance					
Balancesum	110	114	92	55	83
Egenkapital	11	13	15	18	20
Pengestrømme					
Pengestrømme fra:					
heraf investering i materielle anlægsaktiver	-24	-42	-18	-15	-12
Antal medarbejdere					
	65	63	60	63	63
Nøgletal i %					
Antal besøgende gæster	143.950	134.804	124.196	142.204	128.647

Ledelsesberetning

Årsberetning 2022

Universe Science Park er Sønderjyllands største oplevelsespark. Attraktionen tiltrækker hvert år besøgende fra hele landet med sit tilbud af attraktioner, udstillinger, shows, workshops, undervisning, events og festivaler, der alle er tematiseret omkring naturvidenskab, teknologi og iværksætteri.

Formålet med Universe Science Park er at begejstre børn og unge for naturvidenskab, teknologi og iværksætteri i en tidlig alder, så flere unge får lyst til at beskæftige sig med disse områder i fremtiden. Midlet er mindeværdige oplevelser, leg og læring, som fascinerer, involverer og underholder, og derved skaber positive associationer til naturvidenskab og teknologi samt iscenesætter gæsternes egne evner og talenter til at være kreativ og igangsættende.

Universe Science Park er af Visit Denmark i 2022 positioneret som den største attraktion i Destination Sønderjylland og som nr. 37 på Visit Denmarks nationale attraktionsliste (2021: positioneret som attraktion nr. 40 på Visit Denmarks nationale attraktionsliste).

Universe Science Park har i 2022 haft en åbningssæson fra 9. april til 23. oktober 2022 og været besøgt af 143.950 gæster. Besøgstallet er steget med 7% fra 134.804 gæster i 2021. Årets besøgstal markerer samtidig en ny besøgsrekord for antallet af besøgende i åbningssæsonen siden parkens etablering i 2005.

2022-sæsonen adskilte sig fra både 2020 og 2021 ved ikke længere at være direkte påvirket af myndighedspåbudte restriktioner som følge af Corona-pandemien.

Ledelsesberetning

Årets resultat og forventningerne til året

I 2022 har Universe realiseret et besøgstal på 143.950 gæster, hvilket er 7% færre end det forventede besøgstal på 154.000 gæster.

Årets resultat for 2022 er et underskud på -2,0 mio. kr., som svarer til forventningerne til årets resultat, som offentliggjort i fondens årsrapport for 2021.

Fondens målsætninger og forventninger til det kommende år

For det kommende regnskabsår 2023 forventes besøgstallet at stige til 154.000 besøgende. Forventninger er baseret på en forudsætning om fortsat vækst i turismen både i Danmark og Sønderjylland.

For 2023 forventes årets resultat at udgøre et underskud mellem -1 og -2 mio. kr. Disse forventninger er baseret på forudsætningen om at modtage driftstilskud, donationer, støtte og sponsorater på i alt 28,3 mio. kr.

Fondens væsentligste aktivitet

Oplevelsesparkens tilbud henvender sig primært til børnefamilier, med børn i alderen 5-15 år, samt til skoler og institutioner, som besøger Universe i tilknytning eller som supplement til deres naturfaglige undervisning.

Skolebesøg i Universe

Universe er anerkendt af Undervisningsministeriet som en af Danmarks 15 videnspædagogiske aktivitetscentre. Ambitionen i Universe er at tilbyde skoleelever naturfaglige og tekniske læringsoplevelser, som ikke umiddelbart lader sig gennemføre indenfor rammerne af den ordinære undervisning på skolen. Formålet med udbuddet af undervisningsforløb er at styrke børn og unges læringserfaringer med STEM (Science, Technology, Engineering and Math).

Universe driver en række specialiserede og særligt indrettede naturfaglige undervisningslokaler, hvor der udbydes naturfaglige og tekniske undervisningsforløb fra børnehaveniveau til ungdomsuddannelsesniveau.

9.607 skoleelever har besøgt Universe som led i et skolebesøg, og dermed besøgt oplevelsesparken som et integreret og supplerende led i skolens egen naturfaglige undervisning (2021: 659 klasser eller svarende til 13.964 personer). Antallet af skolebesøg er faldet med 31% i forhold til 2022, hvilket skal tilskrives et ekstraordinært højt antal skolebesøg i 2021, hvor de danske grundskoler modtog en særlig 'trivselsbevilling' fra staten med henblik på at grundskolerne efter en lang Corona-periode fik mulighed for at styrke trivsel og det sociale fællesskab gennem oplevelser, leg og læring. Selvom effekterne heraf var positive, store og tydelige for både grundskolerne, eleverne og de videnspædagogiske aktivitetscentre, som modtog børnene, så er denne særlige statslige bevilling ikke gentaget i 2022. Skolernes besøgsaktivitet er reduceret som følge heraf og skolebesøgstallet i Universe ligger i 2022 på niveau med tidligere år før 2021.

Ledelsesberetning

Store nyheder i 2022

I 2022 har støtte fra Bitten og Mads Clausens Fond muliggjort et stort investeringsprogram i nye attraktioner, udstillinger, shows og oplevelser for parkens gæster, samt opgradering, videreudvikling og fortsat fornyelse af parken.

Air Zone & Beat The Storm

Et helt nyt udstillingsområde tematiseret omkring vind. I et nyt interaktivt udstillingsområde kan de besøgende udforske vindmølle-design, undersøge aerodynamiske effekter, overvåge aktuelle vindstrømninger på jorden og sætte vind i bevægelse gennem leg. Området er designet til at børn og voksne i fællesskab kan gå på opdagelse og få fælles oplevelser gennem leg og læring.

'Beat The Storm' er områdets oplevelsesmæssige højdepunkt. Igennem 2 store vindtunneller får de besøgende mulighed for at opleve vindens kræfter på egen krop - helt op til orkanstyrke - mens de kæmper imod hinanden som familie, for at afgøre hvem der kan 'beat the storm'.

Fornyelse af Water Zone

Opgradering af det populære oplevelsesområde: 'Water Zone'. Her tilbydes leg og læring med vand. Igennem pumpe teknologier og slusesystemer udforskes og høstes vandets energi. Fornyelsen af området har skabt et endnu større oplevelsesområde og tilført nye interaktive opstillinger, der inviterer til nysgerrig undersøgelse af særlige naturvidenskabelige fænomener knyttet til vand og væsker.

Udvidelse af Sky Trail

Flere udfordringer og øget kapacitet i en af parkens mest populære aktiviteter. Klatrebanen 'Sky Trail' inviterer de besøgende til at udfordre deres højdeskræk og teste deres mod til at overvinde den. Udvidelsen af attraktionen har tilført en yderligere etage med endnu større udfordringer, skabt mere plads til endnu flere gæster i aktiviteten og bragt de besøgende helt op i en højde på 15 meter over jorden, med nye muligheder for at overvinde sin frygt, balancere sin linedans i helt nye højder og opleve succesen ved at turde?

Universe After Dark

I efterårsferien introducerede parken sin første lysfestival og indbød gæsterne til at opleve den naturvidenskabelige oplevelsespark i et nyt lys efter dark. I dagene fra 14.-23. oktober besøgte 18.322 gæster Universe og fik med lysfestivalen 'Universe After Dark' en ny unik mulighed for at opleve naturvidenskaben igennem lys, farver og fænomener i mørket.

Ledelsesberetning

Digital udvikling af gæsteoplevelsen

Introduktion, test og afprøvning af nye digitale gæsteoplevelser. Igennem støtte fra både Bitten og Mads Clausens Fond samt statslig støtte fra Omstillingspuljen har Universe i 2022 udviklet, testet og implementeret nye tiltag til digital omstilling af gæsteoplevelsen. Ambitionen er at ingen gæster skal stå i kø i mere end 15 minutter. Dette skal forbedre gæsteoplevelsen, højne gæstetilfredsheden, øge parkens attraktivitet i en digital tidsalder samt styrke parkens kapacitet og effektivitet. På baggrund af erfaringerne fra sæson 2022 fortsætter implementeringen af den digitale understøttelse af gæsteoplevelsen ind i sæson 2023.

En rejse mod et mere bæredygtigt Universe

Endelig har en særskilt bevilling fra Bitten og Mads Clausens Fond muliggjort, at Universe har ansat sin første 'Green Attraction Coordinator'. En nyoprettet stilling og funktion dedikeret til at styrke en tværgående bæredygtig omstilling af alle dele af parkens aktiviteter og virksomhed. Det første klimaregnskab for oplevelsesparken er udarbejdet, og ambitionen er vedvarende herigennem, år for år, at kunne dokumentere en lavere klimabelastning per besøgende i oplevelsesparken. Dertil er formuleret en ambition om, at Universe certificeres efter den danske nationale bæredygtighedsstandard 'Green Attractions'.

Vækst og udvikling i Sønderjylland via turisme

Universe deltager som en aktiv lokal turistaktør i arbejdet med at fremme og udvikle turismen i Sønderjylland. Således støtter Universe op om arbejdet i Destination Sønderjylland og deltager i flere samarbejds- og markedsføringsaktiviteter med henblik på at styrke attraktiviteten af og kendskabet til Sønderjylland som en spændende turistdestination.

Universe deltager desuden i det lokale samarbejde om at styrke turisme, handel og kultur i Sønderborgområdet og i samarbejdet med Sønderborg Kommune. Universe samarbejder desuden med en række interessenter om etableringen af et nyt ferieresort på Nordals.

Ledelsesberetning

Redegørelse for god fondsledelse

Bestyrelsen for Fonden Universe Science Park har forholdt sig til Komitéen for god Fondsledelses anbefalinger om god fondsledelse.

Fonden Universe Science Park tilslutter sig anbefalingerne ud fra et ønske om at udøve god fondsledelse gennem principper, som sikrer størst mulig åbenhed og transparens og imødekommer derfor alle de anbefalinger, der er relevante for fonden og forklarer, hvorfor enkelte anbefalinger ikke følges.

Den lovpligtige redegørelse er tilgængelig på fondens hjemmeside jf. <https://universe.dk/anbefalinger-for-god-fondsledelse/rapport/2022.pdf>

Oplysninger om bestyrelsens medlemmer

Bestyrelsens sammensætning og oplysninger om bestyrelsens medlemmer fremgår af fondens hjemmeside.

Redegørelse for uddelingspolitik

Ifølge fondens vedtægter har fonden et almennyttigt og velgørende formål, der indfries gennem fondens egen driftsaktivitet.

Der er ikke i året foretaget uddelinger til nogen ekstern modtager og der er på nuværende tidspunkt ikke forventninger om at foretage eksterne uddelinger.

Ledelsesberetning

Universe

Attraktionens økonomiske betydning
for det omkringliggende samfund 2022



Attraktionens økonomiske nøgletal

Antal gæster



143.950 besøgende

Turister	105.000 besøgende
Lokale gæster	30.000 besøgende
Skolebørn	9.607 besøgende

Attraktionen tiltrækker i alt



99.145 overnatninger

Danmark	78.000 overnatninger
Verden udenfor Danmark	21.000 overnatninger

Samlet økonomisk effekt



95 mio kr.

Attraktionens bidrager selv med	60 mio kr.
Attraktionens turister bidrager med	35 mio kr.

Antal årsværk skabt af attraktionen



95 årsværk

Attraktionen beskæftiger	65 årsværk
Attraktionens turister understøtter yderligere	30 årsværk

Note: 0,87 årsværk per million kroner
i turistomsætning (kilde: VisitDenmark)

Balancen til det offentlige



13 mio kr.

Direkte bidrag	802.000 kr.
Afledt bidrag	13 mio kr.

Note: moms dækker 25%, 11% fra beskæftigelse

For hver krone attraktionen modtager
skaber attraktionen økonomisk aktivitet
på 7 kr.

1^{kr} ▶ 7^{kr}

Offentlige tilskud,
refusioner og lignende.

Gennem skat, forbrug
turismeomsætning mm.

På grund af afrundingerne i hele tusinde og millioner, kan der forekomme småafvigelser i summen af tallene og den anførte total.

Om samfundsregnskabet

Enhver attraktion, som tiltrækker gæster fra ind- og udland skaber arbejdspladser og turistgenereret omsætning i det omkringliggende samfund. De samfundsøkonomiske effekter rækker derfor udover det der kan aflæses i et driftsregnskab. Ved hjælp af ABS-modellen, som er udarbejdet af Attraktionernes Udviklings Fond, kan disse samfundsøkonomiske effekter estimeres. Grafisk formidling af resultater, samt validering af beregningerne med ABS-modellen er udarbejdet af Epinion.

Ledelsesberetning

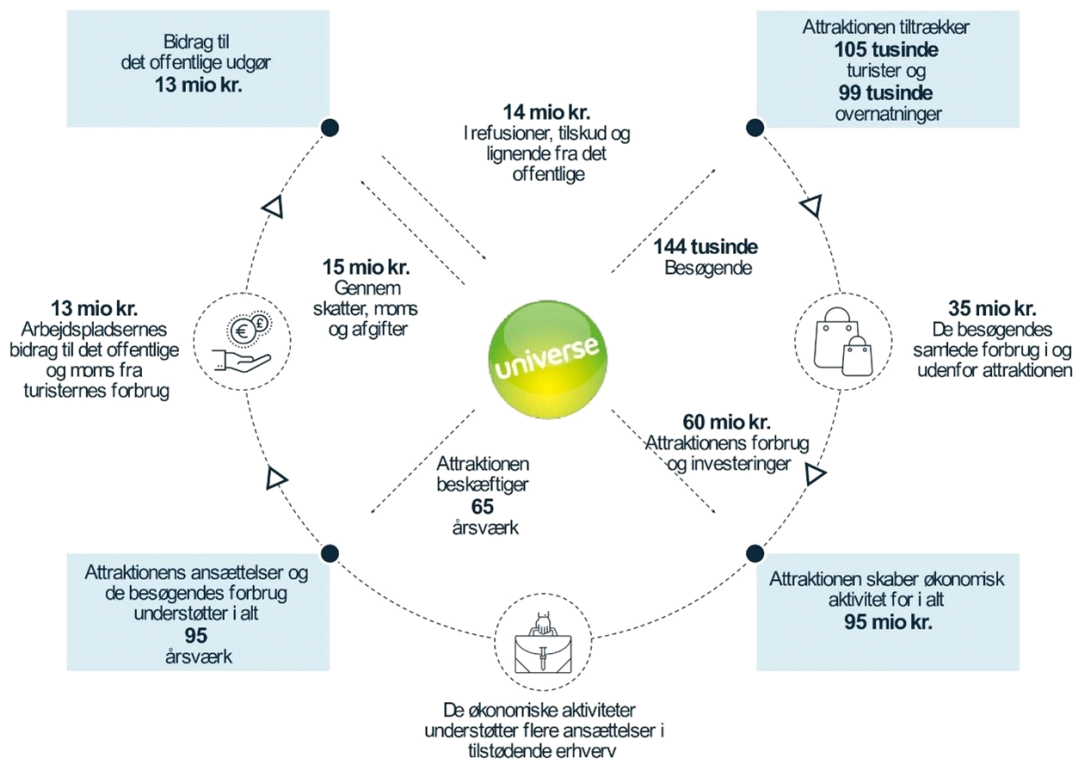
Om ABS-modellen (attraktionens bidrag til samfundet)

For at estimere den samlede økonomiske betydning, som en attraktion har for dens omkringliggende samfund, er det nødvendigt både at inddrage de direkte og indirekte effekter af attraktionen. Dette indebærer således både den omsætning, som attraktionen skaber direkte i form af dens betalinger til samfundet, samt i form af den indirekte omsætning, der skabes af turister, der besøger attraktionen i det omkringliggende samfund.

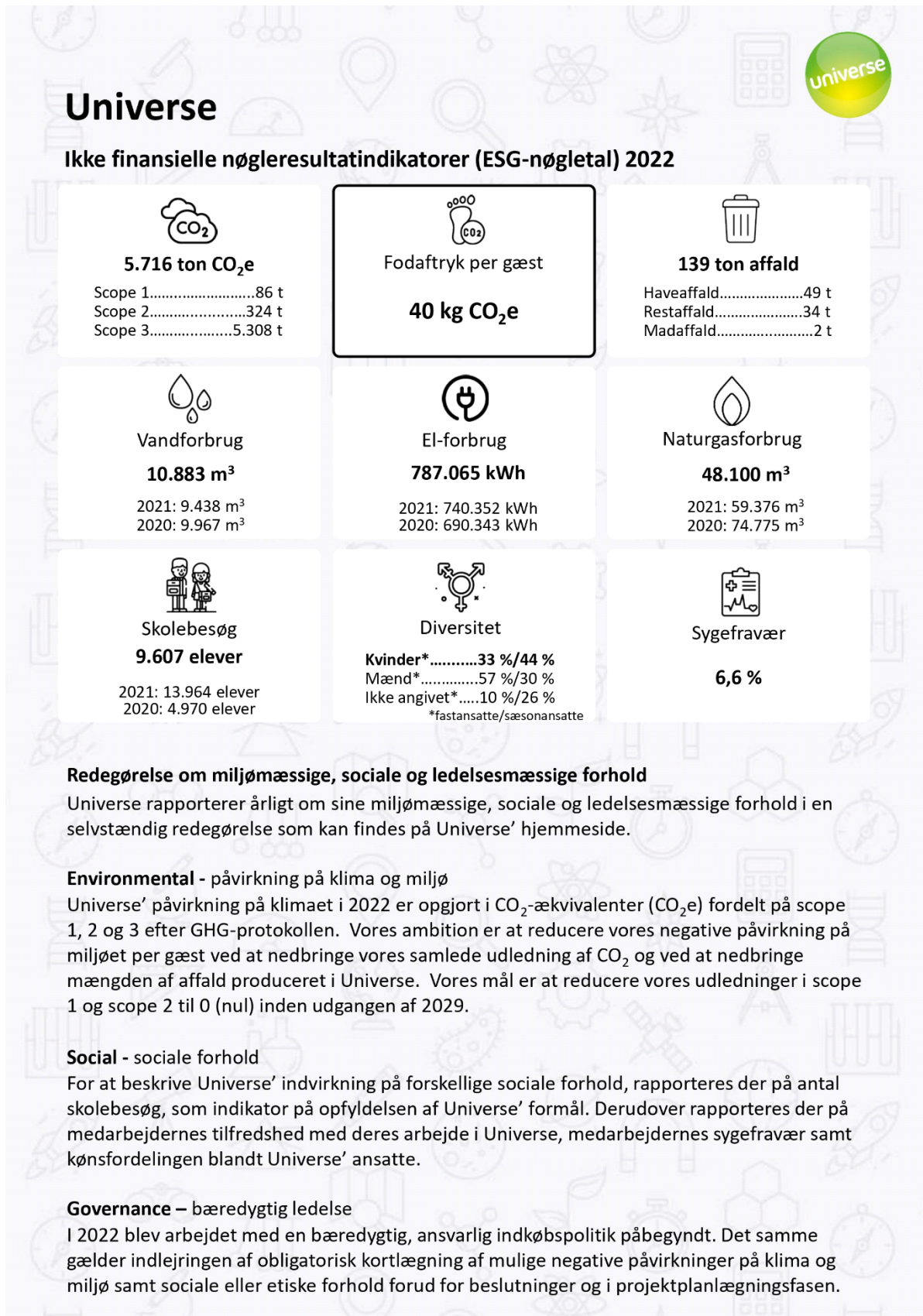
Disse indirekte, dynamiske effekter, som attraktionen skaber gennem turisternes omsætning, er med til at skabe arbejdspladser, der bidrager positivt til de offentlige kasser.

ABS-modellen danner baggrund for beregningen af disse effekter og kan således bruges til at vurdere den samlede økonomiske betydning, som en attraktion har for det omkringliggende samfund. I modellen anvendes nøgletal fra kulturinstitutionen, VisitDenmarks Turistundersøgelse og en gæsteundersøgelse blandt kulturinstitutionens gæster.

Antallet af gæster beregnes ud fra det samlede antal gæster, som attraktionen har, og den vægt, som de tillægger attraktionen for deres besøg i området. Det er særligt de gæster, der kommer udefra og som overnatter i området, pga. besøg på attraktionen, der har positive indirekte effekter i form af omsætning, genererede arbejdspladser og bidrag til de offentlige kasser.



Ledelsesberetning



Resultatopgørelse 1. januar - 31. december

	Note	2022 TDKK	2021 TDKK
Nettoomsætning		27.824	28.740
Andre driftsindtægter	3	41.796	34.561
Vareforbrug		-5.894	-6.367
Andre eksterne omkostninger		-20.194	-19.103
Bruttoresultat		43.532	37.831
Personaleomkostninger	4	-29.494	-27.916
Af- og nedskrivninger af materielle anlægsaktiver	5	-15.605	-11.599
Resultat før finansielle poster		-1.567	-1.684
Finansielle indtægter		13	13
Finansielle omkostninger		-405	-415
Resultat før skat		-1.959	-2.086
Skat af årets resultat		0	0
Årets resultat		-1.959	-2.086

Balance 31. december

Aktiver

	Note	2022 TDKK	2021 TDKK
Grunde og bygninger		37.685	39.754
Produktionsanlæg og maskiner		28.829	23.798
Andre anlæg, driftsmateriel og inventar		3.571	3.711
Materielle anlægsaktiver under udførelse		23.547	18.428
Materielle anlægsaktiver	5	93.632	85.691
Anlægsaktiver		93.632	85.691
Varebeholdninger	6	483	421
Tilgodehavender fra salg og tjenesteydelser		31	173
Andre tilgodehavender	7	12.898	24.966
Periodeafgrænsningsposter	8	546	151
Tilgodehavender		13.475	25.290
Likvide beholdninger		2.055	2.625
Omsætningsaktiver		16.013	28.336
Aktiver		109.645	114.027

Balance 31. december

Passiver

	Note	2022 TDKK	2021 TDKK
Grundkapital		18.000	18.000
Overført resultat		-7.427	-5.467
Egenkapital		10.573	12.533
Leasingforpligtelser		412	217
Langfristede gældsforpligtelser	10	412	217
Bankgæld		58	100
Leasingforpligtelser	10	112	173
Leverandører af varer og tjenesteydelser		3.799	4.932
Anden gæld		1.480	1.489
Periodeafgrænsningsposter, passiver	11	93.211	94.583
Kortfristede gældsforpligtelser		98.660	101.277
Gældsforpligtelser		99.072	101.494
Passiver		109.645	114.027
Going concern	1		
Begivenheder efter balancedagen	2		
Resultatdisponering	9		
Eventualposter og øvrige økonomiske forpligtelser	14		
Anvendt regnskabspraksis	15		

Egenkapitalopgørelse

	Grundkapital TDKK	Overført resultat TDKK	I alt TDKK
Egenkapital 1. januar	18.000	-5.468	12.532
Årets resultat	0	-1.959	-1.959
Egenkapital 31. december	18.000	-7.427	10.573

Pengestrømsopgørelse 1. januar - 31. december

	Note	2022 TDKK	2021 TDKK
Årets resultat		-1.959	-2.086
Reguleringer	12	-25.441	-21.390
Ændring i driftskapital	13	-1.467	627
Pengestrømme fra drift før finansielle poster		-28.867	-22.849
Renteindbetalinger og lignende		13	13
Renteudbetalinger og lignende		-405	-416
Pengestrømme fra driftsaktivitet		-29.259	-23.252
Køb af materielle anlægsaktiver		-23.634	-41.518
Pengestrømme fra investeringsaktivitet		-23.634	-41.518
Afdrag på leasingforpligtelser		-283	-263
Indgåelse af leasingforpligtelser		417	0
Modtaget tilskud fra Bitten & Mads Clausens Fond		50.254	59.300
Modtaget tilskud fra andre		1.977	4.473
Pengestrømme fra finansieringsaktivitet		52.365	63.510
Ændring i likvider		-528	-1.260
Likvider 1. januar		2.525	3.785
Likvider 31. december		1.997	2.525
Likvider specificeres således:			
Likvide beholdninger		2.055	2.625
Kassekredit		-58	-100
Likvider 31. december		1.997	2.525

Noter til årsregnskabet

1 Going concern

Bitten & Mads Clausens Fond har stillet finansiering til rådighed for driften af Universe i 2023 på op til 25 mio. kr.

Den etablerede finansiering fra Bitten & Mads Clausens Fond samt den forventede egen-indtjening fra Universe' driftsaktiviteter sikrer det grundlæggende likviditetsberedskab for 2023.

På baggrund af konkrete forhandlinger og tilkendegivelser er det ledelsens vurdering at et eventuelt resterende likviditetsbehov vil blive tilført som sponsorat, donation eller lån til sikring af den fortsatte drift i 2023

2 Begivenheder efter balancedagen

Der er ikke efter balancedagen indtruffet forhold, som har væsentlig indflydelse på bedømmelsen af årsrapporten.

3 Andre driftsindtægter

	2022 TDKK	2021 TDKK
Kompensation fra covid-19 hjælpepakker	682	3.791
Tilskud fra Undervisningsministeriet (VPAC)	262	264
Tilskud fra private fonde	40.531	30.303
Øvrige indtægter	321	203
	41.796	34.561

4 Personaleomkostninger

Lønninger	26.012	24.828
Pensioner	1.859	1.854
Andre omkostninger til social sikring	457	416
Andre personaleomkostninger	1.166	818
	29.494	27.916
Heraf udgør vederlag til direktion og bestyrelse	1.474	1.639
Gennemsnitligt antal beskæftigede medarbejdere	65	63

Noter til årsregnskabet

5 Materielle anlægsaktiver

	Grunde og byg- ninger	Produktionsan- læg og maski- ner	Andre anlæg, driftsmateriel og inventar	Materielle an- lægsaktiver un- der udførelse
	TDKK	TDKK	TDKK	TDKK
Kostpris 1. januar	57.695	53.648	11.657	18.428
Tilgang i årets løb	0	0	0	23.634
Afgang i årets løb	-67	-1.176	-66	0
Overførsler i årets løb	3.623	13.419	1.473	-18.515
Kostpris 31. december	61.251	65.891	13.064	23.547
Ned- og afskrivninger 1. januar	17.941	29.849	7.947	0
Årets afskrivninger	5.692	8.159	1.610	0
Tilbageførte ned- og afskrivninger på afhændede aktiver	-67	-946	-64	0
Ned- og afskrivninger 31. december	23.566	37.062	9.493	0
Regnskabsmæssig værdi 31. december	37.685	28.829	3.571	23.547
Heraf finansielle leasingaktiver	0	524	0	0

6 Varebeholdninger

	2022 TDKK	2021 TDKK
Råvarer og hjælpematerialer	179	224
Færdigvarer og handelsvarer	304	197
	483	421

7 Andre tilgodehavender

Andre tilgodehavender udgør TDKK 12.898 (2021: TDKK 24.966) hvoraf TDKK 9.900 (2021: TDKK 23.200) vedrører tilgodehavende anlægsstøtte bevilliget af Bitten & Mads Clausens Fond.

Noter til årsregnskabet

8 Periodeafgrænsningsposter, aktiver

Periodeafgrænsningsposter omfatter forudbetalte omkostninger til forsikringer, abonnementer og projekter vedrørende efterfølgende regnskabsår.

	2022 TDKK	2021 TDKK
9 Resultatdisponering		
Overført resultat	-1.959	-2.086
	-1.959	-2.086

10 Langfristede gældsforpligtelser

Afdrag, der forfalder inden for 1 år, er opført under kortfristede gældsforpligtelser. Øvrige forpligtelser er indregnet under langfristede gældsforpligtelser.

Gældsforpligtelserne forfalder efter nedenstående orden:

Leasingforpligtelser

Mellem 1 og 5 år	412	217
Langfristet del	412	217
Inden for 1 år	112	173
	524	390

11 Periodeafgrænsningsposter, passiver

Periodeafgrænsningsposter omfatter modtagne betalinger vedrørende indtægter i de efterfølgende år og tilsagn om og modtaget tilskud til anlægsinvesteringer, som endnu ikke er anvendt til de formål de er givet. I regnskabsåret er der anvendt investeringstilskud til at dække afskrivninger og straksafskrivninger vedrørende investeringer i materielle anlægsaktiver, hvor der er anvendt TDKK 12.560 (2021: TDKK 10.722).

Noter til årsregnskabet

	2022	2021
	TDKK	TDKK
12 Pengestrømsopgørelse - reguleringer		
Finansielle indtægter	-13	-13
Finansielle omkostninger	405	415
Af- og nedskrivninger inklusiv tab og gevinst ved salg	15.606	11.598
Tilskud til drift og anlægsinvesteringer	-41.439	-33.390
	-25.441	-21.390
13 Pengestrømsopgørelse - ændring i driftskapital		
Ændring i varebeholdninger	-62	-60
Ændring i tilgodehavender	1.151	1.450
Ændring i leverandører m.v.	-2.556	-763
	-1.467	627

14 Eventualposter og øvrige økonomiske forpligtelser

Eventualforpligtelser

Fonden har indgået huslejeaftaler med en årlig ydelse på TDKK 1.180.

Huslejeaftalerne har en gennemsnitlig restløbetid på 3 måneder med en samlet restforpligtelse på TDKK 295.

Noter til årsregnskabet

15 Anvendt regnskabspraksis

Årsrapporten for Fonden Universe Science Park for 2022 er udarbejdet i overensstemmelse med årsregnskabslovens bestemmelser for mellemstore virksomheder i regnskabsklasse C.

Den anvendte regnskabspraksis er uændret i forhold til sidste år.

Årsregnskab for 2022 er aflagt i TDKK.

Leasing

Leasingkontrakter, hvor fonden har alle væsentlige risici og fordele forbundet med ejendomsretten (finansiel leasing), indregnes i balancen til det laveste af dagsværdien af aktivet og nutidsværdien af leasingydelse, beregnet ved anvendelse af leasingaftalens interne rente eller en alternativ lånerente som diskonteringsfaktor. Finansielt leasede aktiver af- og nedskrives efter samme praksis som fastlagt for fondens øvrige anlægsaktiver.

Den kapitaliserede restleasingforpligtelse indregnes i balancen som en gældsforpligtelse, og leasingydelsens rentedel omkostningsføres løbende i resultatopgørelsen.

Alle øvrige leasingkontrakter betragtes som operationel leasing. Ydelser i forbindelse med operationel leasing indregnes lineært i resultatopgørelsen over leasingperioden.

Omregning af fremmed valuta

Transaktioner i fremmed valuta omregnes til transaktionsdagens kurs. Gevinster og tab, der opstår på grund af forskelle mellem transaktionsdagens kurs og kursen på betalingsdagen, indregnes i resultatopgørelsen som en finansiel post.

Tilgodehavender, gæld og andre monetære poster i fremmed valuta, som ikke er afregnet på balancedagen, omregnes til balancedagens kurs. Forskellen mellem balancedagens kurs og transaktionsdagens kurs indregnes i resultatopgørelsen som en finansiel post, jf. dog afsnittet regnskabsmæssig afdækning.

Resultatopgørelsen

Nettoomsætning

Ved salg af varer indregnes nettoomsætning, når fordele og risici vedrørende de solgte varer er overgået til køber, nettoomsætningen kan måles pålideligt og det er sandsynligt, at de økonomiske fordele ved salget vil tilgå fonden.

Ved salg af entrebilletter indregnes omsætning på besøgstidspunktet, hvorved nettoomsætningen svarer til salgsværdien af årets benyttede entrebilletter. Ved salg af sæsonkort indregnes omsætningen i året hvor sæsonkortet er gyldigt, hvorved nettoomsætningen svarer til salgsværdien af sæsonkort benyttet i året.

Noter til årsregnskabet

15 Anvendt regnskabspraksis (fortsat)

Nettoomsætningen måles til det modtagne vederlag og indregnes eksklusive moms og med fradrag af rabatter i forbindelse med salget.

Vareforbrug

Vareforbrug indeholder det forbrug af råvarer og hjælpematerialer, der er anvendt for at opnå virksomhedens nettoomsætning.

Andre eksterne omkostninger

Andre eksterne omkostninger indeholder omkostninger, der afholdes for at realisere årets indtægter. I andre eksterne omkostninger indgår omkostninger til reparation og vedligeholdelse af oplevelsesparkens bygninger, faciliteter, udstillinger og attraktioner. Omkostninger i forbindelse med idéudvikling, forprojektering mv. af nye udstillinger og attraktioner udgiftsføres i det regnskabsår disse afholdes. Omkostninger til opbygning og implementering af nye udstillinger og attraktioner indregnes i balancen som materielle anlægsaktiver.

Andre eksterne omkostninger omfatter endvidere omkostninger til markedsføring, administration, herunder lokale- og kontorholdsomkostninger samt operationelle leasingomkostninger mv.

Ydelser i forbindelse med operationelle leasingaftaler og øvrige lejeaftaler indregnes i resultatopgørelsen over kontraktens løbetid. Fondens samlede forpligtelse vedrørende operationelle leasing- og lejeaftaler oplyses under eventualposter mv.

Personaleomkostninger

Personaleomkostninger indeholder gager og lønninger samt lønafhængige omkostninger.

Af- og nedskrivninger

Af- og nedskrivninger indeholder årets af- og nedskrivninger af materielle anlægsaktiver.

Noter til årsregnskabet

15 Anvendt regnskabspraksis (fortsat)

Andre driftsindtægter

Andre driftsindtægter omfatter regnskabsposter af sekundær karakter i forhold til fondens hovedaktivitet, herunder tilskud modtaget til hel- eller delvis dækning af konkrete projekter, avance og tab ved salg af anlægsaktiver samt støtte fra covid-19 hjælpepakker.

Tilsagn og tilskud til hel- eller delvis dækning af konkrete projekter indtægtsføres i takt med at omkostningerne vedørende projekterne udgifterføres.

Tilskud modtaget til finansiering af anlæg henstår som en periodeafgrænsningspost under passiver indtil tilskuddet indregnes i resultatopgørelsen som andre driftsindtægter i takt med anlæggets af- og nedskrivninger.

Finansielle poster

Finansielle indtægter og omkostninger omfatter renteindtægter og -omkostninger, finansielle omkostninger ved finansiell leasing, realiserede og urealiserede kursgevinster og -tab vedrørende værdipapirer, gæld og transaktioner i fremmed valuta, amortisering af finansielle aktiver og forpligtelser samt tillæg og godtgørelse under acontoskatteordningen mv. Finansielle indtægter og omkostninger indregnes med de beløb, der vedrører regnskabsåret.

Skat af årets resultat

Skat af årets resultat, som består af årets aktuelle skat og årets udskudte skat, indregnes i resultatopgørelsen med den del, der kan henføres til årets resultat.

Balancen

Materielle anlægsaktiver

Materielle anlægsaktiver måles til kostpris med fradrag af akkumulerede af- og nedskrivninger.

Kostpris omfatter anskaffelsesprisen og omkostninger direkte tilknyttet anskaffelsen indtil det tidspunkt, hvor aktivet er klar til at blive taget i brug. For egne fremstillede aktiver omfatter kostprisen direkte og indirekte omkostninger til lønforbrug, materialer, komponenter og underleverandører.

Afskrivningsgrundlaget, der opgøres som kostpris reduceret med eventuel restværdi, fordeles lineært over aktivernes forventede brugstid, der udgør:

Bygninger	10-30 år
Produktionsanlæg og maskiner	2-10 år
Andre anlæg, driftsmateriel og inventar	2-10 år

Noter til årsregnskabet

15 Anvendt regnskabspraksis (fortsat)

Afskrivningsperiode og restværdi revurderes årligt.

Nedskrivning af anlægsaktiver

Den regnskabsmæssige værdi af materielle anlægsaktiver gennemgås årligt for at afgøre, om der er indikation af værdiforringelse ud over det, som udtrykkes ved afskrivning.

Hvis dette er tilfældet, gennemføres en nedskrivningstest for at fastslå, om genindvindingsværdien er lavere end den regnskabsmæssige værdi. Hvis det er tilfældet nedskrives der til denne lavere genindvindingsværdi.

Genindvindingsværdien for aktivet opgøres som den højeste værdi af nettosalgsprisen og kapitalværdien. Er det ikke muligt at fastsætte en genindvindingsværdi for det enkelte aktiv, vurderes aktiverne samlet i den mindste gruppe af aktiver, hvor der ved en samlet vurdering kan fastsættes en pålidelig genindvindingsværdi.

Varebeholdninger

Varebeholdninger måles til kostpris efter FIFO-metoden eller nettorealiseringsværdi, hvis denne er lavere.

Nettorealiseringsværdien for varebeholdninger opgøres til det beløb, som forventes at kunne indbringes ved salg i normal drift med fradrag af salgsomkostninger. Nettorealiseringsværdien opgøres under hensyntagen til omsættelighed, ukurans og udvikling i forventet salgspris.

Kostpris for færdigvarer, handelsvarer samt råvarer og hjælpematerialer omfatter købspris med tillæg af hjemtagelsesomkostninger.

Tilgodehavender

Tilgodehavender måles i balancen til amortiseret kostpris eller en lavere nettorealiseringsværdi, hvilket normalt udgør nominal værdi med fradrag af nedskrivning til imødegåelse af tab.

Periodeafgrænsningsposter, aktiver

Periodeafgrænsningsposter, aktiver indregnet som aktiver omfatter afholdte forudbetalte omkostninger vedrørende blandt andet forsikringspræmier mv.

Finansielle gældsforpligtelser

Lån indregnes ved låneoptagelsen til det modtagne provenu med fradrag af afholdte transaktionsomkostninger. I efterfølgende perioder måles lånene til amortiseret kostpris, således at forskellen mellem provenuet og den nominelle værdi indregnes i resultatopgørelsen som en rentekomkostning over låneperioden.

Noter til årsregnskabet

15 Anvendt regnskabspraksis (fortsat)

Øvrige gældsforpligtelser måles til amortiseret kostpris, der i al væsentlighed svarer til nominal værdi.

Periodeafgrænsningsposter, passiver

Periodeafgrænsningsposter, passiver opført som forpligtelser udgøres af modtagne betalinger vedrørende indtægter i de efterfølgende regnskabsår, herunder tilsagn om tilskud til fremtidig drift og anskaffelse af større aktiver med længerevarende værdi. Tilskuddende indregnes i resultatopgørelsen i takt med at der afskrives på de tilskudsberettigede aktiver.

Pengestrømsopgørelse

Pengestrømsopgørelsen viser fondens pengestrømme for året opdelt på drifts-, investerings- og finansieringsaktivitet, årets forskydning i likvider samt fondens likvider ved årets begyndelse og slutning.

Pengestrøm fra driftsaktivitet

Pengestrøm fra driftsaktiviteten opgøres som årets resultat reguleret for ændring i driftskapitalen og ikke kontante resultatposter som af- og nedskrivninger og hensatte forpligtelser. Driftskapitalen omfatter omsætningsaktiver fratrukket kortfristede gældsforpligtelser eksklusive de poster, der indgår i likvider.

Pengestrøm fra investeringsaktivitet

Pengestrøm fra investeringsaktiviteten omfatter pengestrømme fra køb og salg af immaterielle, materielle og finansielle anlægsaktiver.

Pengestrøm fra finansieringsaktivitet

Pengestrøm fra finansieringsaktiviteten omfatter pengestrømme fra optagelse og tilbagebetaling af langfristede gældsforpligtelser samt ind- og udbetalinger til og fra tilskudsgivere.

Likvider

Likvide midler består af "Likvide beholdninger" og "Kassekreditter".

Pengestrømsopgørelsen kan ikke udledes alene af det offentliggjorte regnskabsmateriale.