
Fonden
Universe Science Park

Mads Patent Vej 1, 6430 Nordborg

Årsrapport for 2021

CVR-nr. 35 14 13 75

Årsrapporten er fremlagt og
godkendt af bestyrelsen på
årsmødet den 24/5 2022

Torben Kylling Petersen
Dirigent



pwc

Indholdsfortegnelse

Side

Påtegninger

Ledelsespåtegning 1

Den uafhængige revisors revisionspåtegning 2

Ledelsesberetning

Generelle oplysninger om fonden 5

Hoved- og nøgletal 6

Ledelsesberetning 7

Årsregnskab

Resultatopgørelse 1. januar - 31. december 15

Balance 31. december 16

Egenkapitalopgørelse 18

Pengestrømsopgørelse 1. januar - 31. december 19

Noter til årsregnskabet 20

Ledelsespåtegning

Bestyrelse og direktion har dags dato behandlet og godkendt årsrapporten for regnskabsåret 1. januar - 31. december 2021 for Fonden Universe Science Park.

Årsrapporten er aflagt i overensstemmelse med årsregnskabsloven.

Årsregnskabet giver efter vores opfattelse et retvisende billede af fondens aktiver, passiver og finansielle stilling pr. 31. december 2021 samt af resultatet af fondens aktiviteter og pengestrømme for 2021.

Ledelsesberetningen indeholder efter vores opfattelse en retvisende redegørelse for de forhold, beretningen omhandler.

Nordborg, den 24. maj 2022

Direktion

Torben Kylling Petersen
adm. direktør

Bestyrelse

Per Falholt
formand

Jørgen M. Clausen

Per Egebæk Have

Simon Faber

Henrik Bindslev

Nanna Seidelin

Christina Smidt
medarbejderrepræsentant

Gert Jensen
medarbejderrepræsentant

Den uafhængige revisors revisionspåtegning

Til bestyrelsen i Fonden Universe Science Park og fondsmyndigheden

Konklusion

Det er vores opfattelse, at årsregnskabet giver et retvisende billede af fondens aktiver, passiver og finansielle stilling pr. 31. december 2021 samt af resultatet af fondens aktiviteter og pengestrømme for regnskabsåret 1. januar - 31. december 2021 i overensstemmelse med årsregnskabsloven.

Vi har revideret årsregnskabet for Fonden Universe Science Park for regnskabsåret 1. januar - 31. december 2021, der omfatter resultatopgørelse, balance, egenkapitalopgørelse, pengestrømsopgørelse og noter, herunder anvendt regnskabspraksis ("regnskabet").

Grundlag for konklusion

Vi har udført vores revision i overensstemmelse med internationale standarder om revision og de yderligere krav, der er gældende i Danmark. Vores ansvar ifølge disse standarder og krav er nærmere beskrevet i revisionspåtegningens afsnit "Revisors ansvar for revisionen af regnskabet". Vi er uafhængige af fonden i overensstemmelse med International Ethics Standards Board for Accountants' internationale retningslinjer for revisoreres etiske adfærd (IESBA Code) og de yderligere etiske krav, der er gældende i Danmark, ligesom vi har opfyldt vores øvrige etiske forpligtelser i henhold til disse krav og IESBA Code. Det er vores opfattelse, at det opnåede revisionsbevis er tilstrækkeligt og egnet som grundlag for vores konklusion.

Udtalelse om ledelsesberetningen

Ledelsen er ansvarlig for ledelsesberetningen.

Vores konklusion om regnskabet omfatter ikke ledelsesberetningen, og vi udtrykker ingen form for konklusion med sikkerhed om ledelsesberetningen.

I tilknytning til vores revision af regnskabet er det vores ansvar at læse ledelsesberetningen og i den forbindelse overveje, om ledelsesberetningen er væsentligt inkonsistent med regnskabet eller vores viden opnået ved revisionen eller på anden måde synes at indeholde væsentlig fejlinformation.

Vores ansvar er derudover at overveje, om ledelsesberetningen indeholder krævede oplysninger i henhold til årsregnskabsloven.

Baseret på det udførte arbejde er det vores opfattelse, at ledelsesberetningen er i overensstemmelse med årsregnskabet og er udarbejdet i overensstemmelse med årsregnskabslovens krav. Vi har ikke fundet væsentlig fejlinformation i ledelsesberetningen.

Ledelsens ansvar for regnskabet

Ledelsen har ansvaret for udarbejdelsen af et årsregnskab, der giver et retvisende billede i overensstemmelse med årsregnskabsloven. Ledelsen har endvidere ansvaret for den interne kontrol, som ledelsen anser for nødvendig for at udarbejde et regnskab uden væsentlig fejlinformation, uanset om denne skyldes besvigelser eller fejl.

Ved udarbejdelsen af regnskabet er ledelsen ansvarlig for at vurdere fondens evne til at fortsætte driften; at

Den uafhængige revisors revisionspåtegning

oplyse om forhold vedrørende fortsat drift, hvor dette er relevant; samt at udarbejde regnskabet på grundlag af regnskabsprincippet om fortsat drift, medmindre ledelsen enten har til hensigt at likvidere fonden, indstille driften eller ikke har andet realistisk alternativ end at gøre dette.

Revisors ansvar for revisionen af regnskabet

Vores mål er at opnå høj grad af sikkerhed for, om regnskabet som helhed er uden væsentlig fejlinformation, uanset om denne skyldes besvigelser eller fejl, og at afgive en revisionspåtegning med en konklusion. Høj grad af sikkerhed er et højt niveau af sikkerhed, men er ikke en garanti for, at en revision, der udføres i overensstemmelse med internationale standarder om revision og de yderligere krav, der er gældende i Danmark, altid vil afdække væsentlig fejlinformation, når sådan findes. Fejlinformationer kan opstå som følge af besvigelser eller fejl og kan betragtes som væsentlige, hvis det med rimelighed kan forventes, at de enkeltvis eller samlet har indflydelse på de økonomiske beslutninger, som brugerne træffer på grundlag af regnskabet.

Som led i en revision, der udføres i overensstemmelse med internationale standarder om revision og de yderligere krav, der er gældende i Danmark, foretager vi faglige vurderinger og opretholder professionel skepsis under revisionen. Herudover:

- Identificerer og vurderer vi risikoen for væsentlig fejlinformation i regnskabet, uanset om denne skyldes besvigelser eller fejl, udformer og udfører revisionshandlinger som reaktion på disse risici samt opnår revisionsbevis, der er tilstrækkeligt og egnet til at danne grundlag for vores konklusion. Risikoen for ikke at opdage væsentlig fejlinformation forårsaget af besvigelser er højere end ved væsentlig fejlinformation forårsaget af fejl, idet besvigelser kan omfatte sammensværgelser, dokumentfalsk, bevidste udeladelser, vildledning eller tilsidesættelse af intern kontrol.
- Opnår vi forståelse af den interne kontrol med relevans for revisionen for at kunne udforme revisionshandlinger, der er passende efter omstændighederne, men ikke for at kunne udtrykke en konklusion om effektiviteten af fondens interne kontrol.
- Tager vi stilling til, om den regnskabspraksis, som er anvendt af ledelsen, er passende, samt om de regnskabsmæssige skøn og tilknyttede oplysninger, som ledelsen har udarbejdet, er rimelige.
- Konkluderer vi, om ledelsens udarbejdelse af regnskabet på grundlag af regnskabsprincippet om fortsat drift er passende, samt om der på grundlag af det opnåede revisionsbevis er væsentlig usikkerhed forbundet med begivenheder eller forhold, der kan skabe betydelig tvivl om fondens evne til at fortsætte driften. Hvis vi konkluderer, at der er en væsentlig usikkerhed, skal vi i vores revisionspåtegning gøre opmærksom på oplysninger herom i regnskabet eller, hvis sådanne oplysninger ikke er tilstrækkelige, modificere vores konklusion. Vores konklusioner er baseret på det revisionsbevis, der er opnået frem til datoen for vores revisionspåtegning. Fremtidige begivenheder eller forhold kan dog medføre, at fonden ikke længere kan fortsætte driften.
- Tager vi stilling til den samlede præsentation, struktur og indhold af regnskabet, herunder noteoplysningerne, samt om regnskabet afspejler de underliggende transaktioner og begivenheder på en sådan

Den uafhængige revisors revisionspåtegning

måde, at der gives et retvisende billede heraf.

Vi kommunikerer med den øverste ledelse om blandt andet det planlagte omfang og den tidsmæssige placering af revisionen samt betydelige revisionsmæssige observationer, herunder eventuelle betydelige mangler i intern kontrol, som vi identificerer under revisionen.

Aarhus, den 24. maj 2022

PricewaterhouseCoopers

Statsautoriseret Revisionspartnerselskab

CVR-nr. 33 77 12 31

Mads Melgaard
statsautoriseret revisor
mne34354

Claus Lyngsø Sørensen
statsautoriseret revisor
mne34539

Generelle oplysninger om fonden

Fonden

Fonden Universe Science Park
Mads Patent Vej 1
6430 Nordborg

CVR-nr.: 35 14 13 75
Regnskabsperiode: 1. januar - 31. december
Hjemstedskommune: Sønderborg

Bestyrelse

Per Falholt, formand
Jørgen M. Clausen
Per Egebæk Have
Simon Faber
Henrik Bindslev
Nanna Seidelin
Christina Smidt
Gert Jensen

Direktion

Torben Kylling Petersen

Revision

PricewaterhouseCoopers
Statsautoriseret Revisionspartnerselskab
Nobelparken
Jens Chr. Skous Vej 1
8000 Aarhus C

Advokat

Sønderborg Advokaterne
Nørrekobbel 7B
6400 Sønderborg

Pengeinstitut

Sydbank
Jernbanegade 35
6400 Sønderborg

Hoved- og nøgletal

Set over en 5-årig periode kan fondens udvikling beskrives ved følgende hoved- og nøgletal:

	2021	2020	2019	2018	2017
	Mio. DKK	Mio. DKK	Mio. DKK	Mio. DKK	Mio. DKK
Hovedtal					
Resultat					
Nettoomsætning	29	20	28	24	20
Resultat før finansielle poster	-2	-3	-2	-1	-5
Resultat af finansielle poster	0	-1	0	0	0
Årets resultat	-2	-3	-2	-1	-5
Balance					
Balancesum	114	92	55	83	87
Egenkapital	13	15	18	20	21
Pengestrømme					
Pengestrømme fra:					
heraf investering i materielle anlægsaktiver	-42	-18	-15	-12	-20
Antal medarbejdere	63	60	63	63	61
Nøgletal i %					
Antal besøgende gæster	134.804	124.196	142.204	128.647	110.135

Ledelsesberetning

Årsberetning 2021

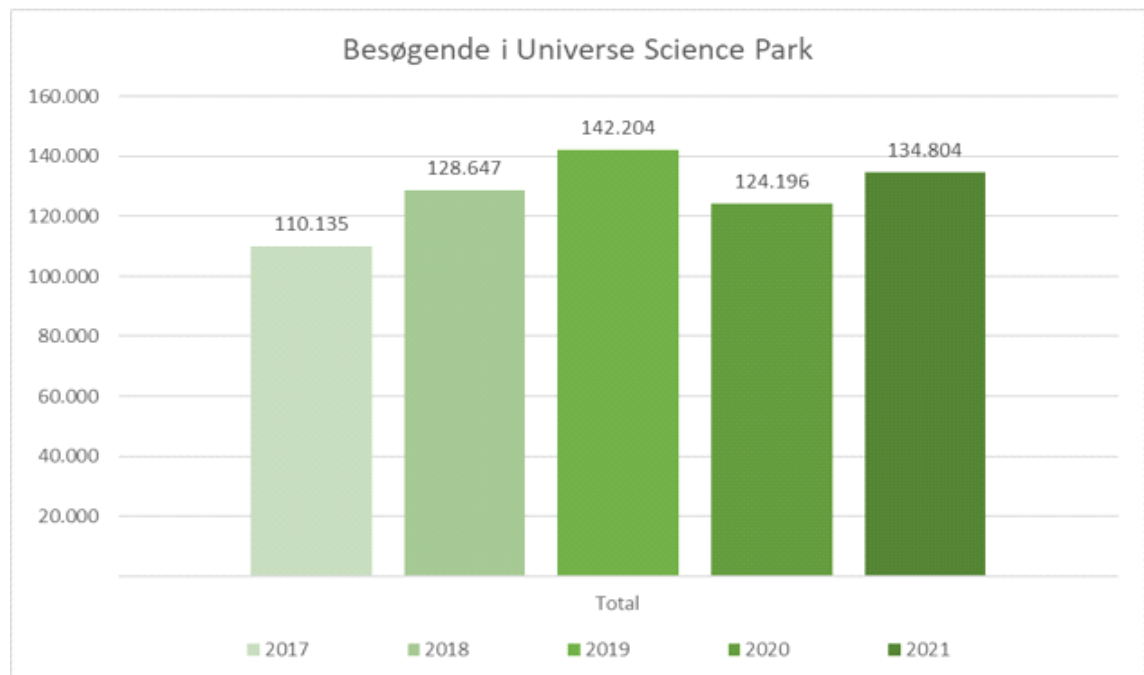
Universe Science Park er Sønderjyllands største oplevelsespark. Attraktionen tiltrækker hvert år besøgende fra hele landet med sit tilbud af attraktioner, udstillinger, shows, workshops, undervisning, events og festivaler, der alle er tematiseret omkring naturvidenskab, teknologi og iværksætteri.

Formålet med Universe Science Park er at begejstre børn og unge for naturvidenskab, teknologi og iværksætteri i en tidlig alder, så flere unge får lyst til at beskæftige sig med disse områder i fremtiden. Midlet er mindeværdige oplevelser, leg og læring, som fascinerer, involverer og underholder, og derved skaber positive associationer til naturvidenskab og teknologi samt iscenesætter gæsternes egne evner og talenter til at være kreativ og igangsættende.

Universe Science Park er af Visit Denmark i 2021 positioneret som den største attraktion i Destination Sønderjylland og som attraktion nr. 40 på Visit Danmarks nationale attraktionsliste (2020: positioneret som attraktion nr. 49 på Visit Danmarks nationale attraktionsliste).

Universe Science Park har i 2021 haft en åbningssæson fra 30. april til 24. oktober 2021 og været besøgt af 134.804 gæster. Besøgstallet er steget med 9% fra 124.196 gæster i 2020.

Selvom 2021 i væsentlig grad også var præget af Corona-pandemien og en lang række myndighedspåbudte restriktioner, så kunne oplevelsesparken alligevel åbne for sæsonen 44 dage tidligere end det foregående år. Dette medførte en forlængelse af åbningssæsonen, som er den væsentligste forklaring på det stigende besøgstal.



Figur 1: Kilde Universe Science Park officielle besøgstal

Ledelsesberetning

Fondens væsentligste aktivitet

Oplevelsesparkens tilbud henvender sig primært til børnefamilier, med børn i alderen 5-15 år, samt til skoler og institutioner, som besøger Universe i tilknytning eller som supplement til deres naturfaglige undervisning.

Skolebesøg i Universe

Universe er anerkendt af Undervisningsministeriet som en af Danmarks 15 videnspædagogiske aktivitetscentre. Ambitionen i Universe er at tilbyde skoleelever naturfaglige og tekniske læringsoplevelser, som ikke umiddelbart lader sig gennemføre indenfor rammerne af den ordinære undervisning på skolen. Formålet med udbuddet af undervisningsforløb er at styrke børn og unges læringserfaringer med STEM (Science, Technology, Engineering and Math).

Universe driver en række specialiserede og særligt indrettede naturfaglige undervisningslokaler, hvor der udbydes naturfaglige og tekniske undervisningsforløb fra børnehaveniveau til ungdomsuddannelsesniveau.

Støtten fra Bitten & Mads Clausens Fond har i 2021 muliggjort, at 659 klasser eller svarende til 13.964 skoleelever har besøgt Universe som led i et skolebesøg, og dermed besøgt oplevelsesparken som et integreret og supplerende led i skolens egen naturfaglige undervisning (2020: 223 klasser eller svarende til 4.970 personer). Antallet af skolebesøg i Universe er dermed steget med 180% i forhold til 2020, og antallet af skolebesøg har aldrig været højere. Årsagen til at antallet af skolebesøg ligger ca. 25% over et normalår er, at særlige statslige tilskudsmidler, tildelt til skolerne i 2021 med henblik på at genstarte/styrke den sociale trivsel efter corona-pandemien, i væsentlig grad har styrket skolernes økonomiske mulighed for at besøge de videnspædagogiske aktivitetscentre i Danmark.

Ledelsesberetning

Flere attraktioner og nye tiltag i 2021

I 2021 har støtten fra Bitten & Mads Clausens Fond muliggjort et større investeringsprogram i nye attraktioner, udstillinger, shows og oplevelser for parkens gæster, samt opgradering og fornyelse af parkens anlæg.

Virtual Reality Bumper Cars



Universe har etableret sig som en af Nordeuropas mest attraktive samlinger af Virtual Reality oplevelser, hvor den digitale teknologi omsættes til spændende familieoplevelser. Aktiviteterne skal demonstrere mulighederne i den moderne digitale Virtual Reality teknologi, og igennem mindeværdige oplevelser inspirere de besøgende til at søge mere viden om temaet. I 2021 har støtten fra Bitten & Mads Clausens Fond muliggjort etableringen af 'Virtual Reality Bumper Cars' hvor de klassiske radiobiler er blevet tilført en moderne virtuel digital verden. Oplevelsen er dermed helt unik ved sin kombination af fri fysisk bevægelse og digital virtual reality.

Ledelsesberetning

Fire Zone udforsker et af naturens grundelementer



Oplevelsen 'Fire Zone' er i 2021 etableret med støtte fra Tryg-Fonden samt Bitten & Mads Clausens Fond. Den interaktive oplevelseszone består af tre områder, der på hver sin måde leder gæsten igennem en fortælling og forståelse af et af naturens grundlæggende elementer. Science zone med fokus på videnskaben bag ild, hvordan ild opstår og hvad der egentligt sker når noget brænder. Burning house, der giver en sanselig oplevelse af et brændende hus, og hvor man lærer, hvordan man kommer sikkert ud af en farlig situation, der involverer ild. Safety zone, der formidler hvad man selv kan gøre for at få et sikkert hjem og hvordan man agerer brandsikkert i sin hverdag.

Ledelsesberetning

Forberedelser til fremtiden



En særlig donation fra Bitten & Mads Clausens Fond til etablering af nye parkerings- og adgangsforhold har medført, at Universe i 2021 har udvidet sine parkeringsforhold og forberedt sig på fremtiden. I de kommende år etableres Nordals Ferieresort som umiddelbar nabo til oplevelsesparken. De nyetablerede adgangs- og parkeringsforhold gør det muligt for Universe at holde åbent igennem hele ferieresortets byggeperiode. Desuden er der tilført ny parkeringskapacitet, der også muliggør en fremtidig vækst i besøgstallet.

Vækst og udvikling i Sønderjylland via turisme

Universe deltager som en aktiv lokal turistaktør i arbejdet med at fremme og udvikle turismen i Sønderjylland. Således støtter Universe op om arbejdet i Destination Sønderjylland og deltager i flere samarbejds- og markedsføringsaktiviteter med henblik på at styrke attraktiviteten af og kendskabet til Sønderjylland som en spændende turistdestination.

Universe deltager desuden i det lokale samarbejde om at styrke turisme, handel og kultur i Sønderborgområdet, som en aktiv aktør i turistforeningen og i samarbejdet med Sønderborg Kommune. Universe samarbejder desuden med en række interessenter om etableringen af et nyt ferieresort på Nordals.

Ledelsesberetning

Universe

Attraktionens økonomiske betydning for det omkringliggende samfund 2021



Attraktionens økonomiske nøgletal

Antal gæster



134.804 besøgende

Turister	98.000 besøgende
Lokale gæster	23.000 besøgende
Skolebørn	14.000 besøgende

Attraktionen tiltrækker i alt



102.593 overnatninger

Danmark	93.000 overnatninger
Verden udenfor Danmark	10.000 overnatninger

Samlet økonomisk effekt



95 mio kr.

Attraktionens bidrager selv med	69 mio kr.
Attraktionens turister bidrager med	26 mio kr.

Antal årsværk skabt af attraktionen



86 årsværk

Attraktionen beskæftiger	63 årsværk
Attraktionens turister understøtter yderligere	23 årsværk

Note: 0,87 årsværk per million kroner i turistsætning (kilde: VisitDenmark)

Balancen til det offentlige



8 mio kr.

Direkte bidrag	-945.000 kr.
Afledt bidrag	9 mio kr.

Note: moms dækker 25%, 11% fra beskæftigelse

For hver krone attraktionen modtager skaber attraktionen økonomisk aktivitet på 5 kr.

1^{kr} → 5^{kr}

Offentlige tilskud, refusioner og lignende.

Gennem skat, forbrug turismeomsætning mm.

På grund af afrundingerne i hele tusinde og millioner, kan der forekomme småafvigelser i summen af tallene og den anførte total.

Om samfundsregnskabet

Enhver attraktion, som tiltrækker gæster fra ind- og udland skaber arbejdspladser og turistgenereret omsætning i det omkringliggende samfund. De samfundsøkonomiske effekter rækker derfor udover det der kan aflæses i et driftsregnskab. Ved hjælp af ABS-modellen, som er udarbejdet af Attraktionernes Udviklings Fond, kan disse samfundsøkonomiske effekter estimeres. Grafisk formidling af resultater, samt validering af beregningerne med ABS-modellen er udarbejdet af Epinion.



Epinion

Ledelsesberetning

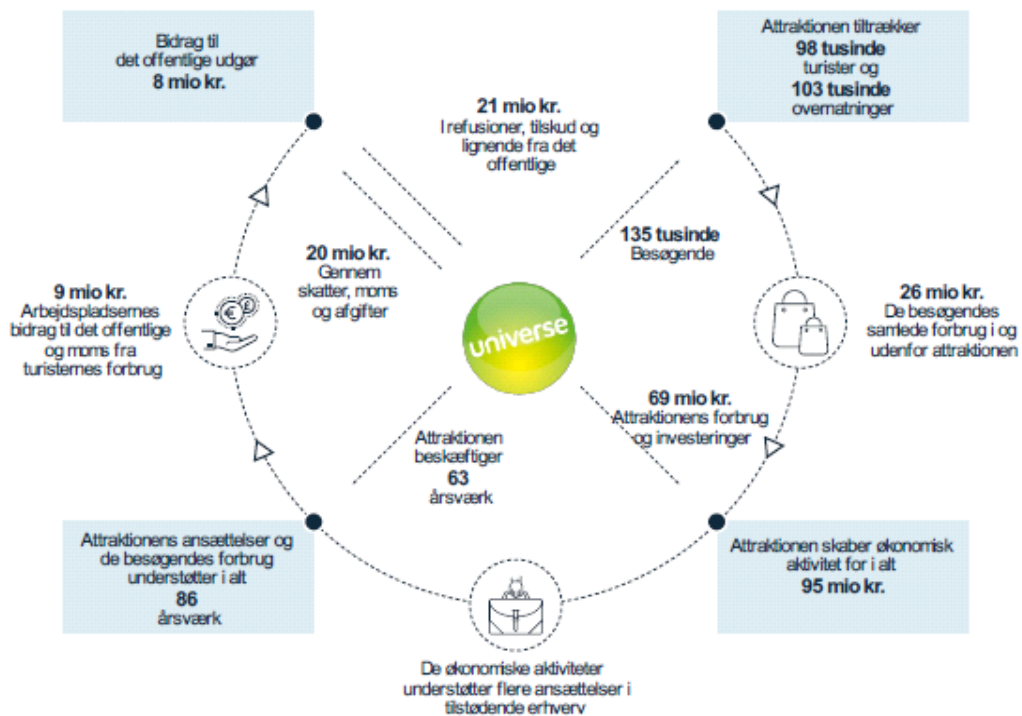
Om ABS-modellen (attraktionens bidrag til samfundet)

For at estimere den samlede økonomiske betydning, som en attraktion har for dens omkringliggende samfund, er det nødvendigt både at inddrage de direkte og indirekte effekter af attraktionen. Dette indebærer således både den omsætning, som attraktionen skaber direkte i form af dens betalinger til samfundet, samt i form af den indirekte omsætning, der skabes af turister, der besøger attraktionen i det omkringliggende samfund.

Disse indirekte, dynamiske effekter, som attraktionen skaber igennem turisternes omsætning, er med til at skabe arbejdspladser, der bidrager positivt til de offentlige kasser.

ABS-modellen danner baggrund for beregningen af disse effekter og kan således bruges til at vurdere den samlede økonomiske betydning, som en attraktion har for det omkringliggende samfund. I modellen anvendes nøgletal fra kulturinstitutionen, VisitDenmarks Turistundersøgelse og en gæsteundersøgelse blandt kulturinstitutionens gæster.

Antallet af gæster beregnes ud fra det samlede antal gæster, som attraktionen har, og den vægt, som de tillægger attraktionen for deres besøg i området. Det er særligt de gæster, der kommer udefra og som overnatter i området, pga. besøg på attraktionen, der har positive indirekte effekter i form af omsætning, genererede arbejdspladser og bidrag til de offentlige kasser.



13

Ledelsesberetning

Redegørelse for god fondsledelse

Bestyrelsen for Fonden Universe Science Park har forholdt sig til Komitéen for god Fondsledelses anbefalinger om god fondsledelse.

Fonden Universe Science Park tilslutter sig anbefalingerne ud fra et ønske om at udøve god fondsledelse gennem principper, som sikrer størst mulig åbenhed og transparens og imødekommer derfor alle de anbefalinger, der er relevante for fonden og forklarer, hvorfor enkelte anbefalinger ikke følges.

Den lovpligtige redegørelse er tilgængelig på fondens hjemmeside jf. <https://universe.dk/anbefalinger-for-god-fondsledelse/rapport/2021.pdf>

Oplysninger om bestyrelsens medlemmer

Vedrørende aflønning af bestyrelsen og direktionen henvises til note 3 .

Redegørelse for uddelingspolitik

Ifølge vedtægterne har fonden et almennyttigt og velgørende formål, der indfries gennem fondens egen driftsaktivitet.

Der er ikke i året foretaget uddelinger til nogen ekstern modtager, og der er på nuværende tidspunkt ikke forventninger om at foretage eksterne uddelinger.

Drift

Årets resultat for 2021 er et underskud på -2 mio. kr., som svarer til forventningerne til årets resultat for 2021 på mellem -2 og -3 mio. kr. hvilket er offentliggjort i fondens årsrapport for 2020.

Målsætninger og forventninger for det kommende år

For det kommende regnskabsår 2022 forventes besøgstallet at stige med 14% til ca. 154.000 besøgende. Forventningerne er baseret på en forudsætning om normalisering af betingelserne for at drive turismevirksomhed i Danmark, samt en normalisering af den danske og udenlandske turisme i Sønderjylland efter afslutning på Corona-pandemien.

For 2022 forventes årets resultat at udgøre et underskud mellem -1 og -2 mio. kr. Forventningerne til årets resultat er baseret på forudsætningen om at modtage et driftstilskud fra Bitten & Mads Clausens Fond på 26,3 mio. kr.

Resultatopgørelse 1. januar - 31. december

	Note	2021 TDKK	2020 TDKK
Nettoomsætning		28.740	20.477
Andre driftsindtægter	3	34.561	34.540
Vareforbrug		-6.367	-4.440
Andre eksterne omkostninger		-19.103	-16.270
Bruttoresultat		37.831	34.307
Personaleomkostninger	4	-27.916	-25.159
Af- og nedskrivninger af materielle anlægsaktiver	5	-11.599	-11.795
Resultat før finansielle poster		-1.684	-2.647
Finansielle indtægter		13	8
Finansielle omkostninger		-415	-605
Resultat før skat		-2.086	-3.244
Skat af årets resultat		0	0
Årets resultat		-2.086	-3.244

Balance 31. december

Aktiver

	Note	2021 TDKK	2020 TDKK
Grunde og bygninger		39.754	24.467
Produktionsanlæg og maskiner		23.798	22.303
Andre anlæg, driftsmateriel og inventar		3.711	2.313
Materielle anlægsaktiver under udførelse		18.428	6.687
Materielle anlægsaktiver	5	85.691	55.770
Anlægsaktiver		85.691	55.770
Varebeholdninger	6	421	360
Tilgodehavender fra salg og tjenesteydelser		173	124
Andre tilgodehavender	7	24.966	31.266
Periodeafgrænsningsposter	8	151	450
Tilgodehavender		25.290	31.840
Likvide beholdninger		2.625	3.831
Omsætningsaktiver		28.336	36.031
Aktiver		114.027	91.801

Balance 31. december

Passiver

	Note	2021 TDKK	2020 TDKK
Grundkapital		18.000	18.000
Overført resultat		-5.467	-3.381
Egenkapital		12.533	14.619
Leasingforpligtelser		217	364
Langfristede gældsforpligtelser	10	217	364
Bankgæld		100	46
Leasingforpligtelser	10	173	289
Leverandører af varer og tjenesteydelser		4.932	3.485
Anden gæld		1.489	6.917
Periodeafgrænsningsposter, passiver	11	94.583	66.081
Kortfristede gældsforpligtelser		101.277	76.818
Gældsforpligtelser		101.494	77.182
Passiver		114.027	91.801
Going concern	1		
Begivenheder efter balancedagen	2		
Resultatdisponering	9		
Eventualposter og øvrige økonomiske forpligtelser	14		
Anvendt regnskabspraksis	15		

Egenkapitalopgørelse

	Grundkapital TDKK	Overført resultat TDKK	I alt TDKK
Egenkapital 1. januar	18.000	-3.381	14.619
Årets resultat	0	-2.086	-2.086
Egenkapital 31. december	18.000	-5.467	12.533

Pengestrømsopgørelse 1. januar - 31. december

	Note	2021 TDKK	2020 TDKK
Årets resultat		-2.086	-3.244
Reguleringer	12	-21.390	-21.930
Ændring i driftskapital	13	627	3.564
Pengestrømme fra drift før finansielle poster		-22.849	-21.610
Renteindbetalinger og lignende		13	8
Renteudbetalinger og lignende		-416	-606
Pengestrømme fra driftsaktivitet		-23.252	-22.208
Køb af materielle anlægsaktiver		-41.518	-17.930
Pengestrømme fra investeringsaktivitet		-41.518	-17.930
Afdrag på gæld		0	-4.000
Afdrag på leasingforpligtelser		-263	-343
Indgåelse af leasingforpligtelser		0	254
Modtaget tilskud fra Bitten & Mads Clausens Fond		59.300	31.490
Modtaget tilskud fra andre		4.473	13.327
Pengestrømme fra finansieringsaktivitet		63.510	40.728
Ændring i likvider		-1.260	590
Likvider 1. januar		3.785	3.195
Likvider 31. december		2.525	3.785
Likvider specificeres således:			
Likvide beholdninger		2.625	3.831
Kassekredit		-100	-46
Likvider 31. december		2.525	3.785

Noter til årsregnskabet

1 Going concern

Universe har i 2021 modtaget en donation fra Bitten & Mads Clausens Fond på 22,5 mio. kr. til støtte for driften af oplevelsesparken i 2021. Donationen er indregnet i resultatopgørelsen under 'Andre driftsindtægter'.

Bitten & Mads Clausens Fond har stillet finansiering til rådighed for driften af Universe i 2022 på op til 26,3 mio. kr.

Det er ledelsens forventning, at indtjeningen fra Universe's driftsaktiviteter i 2022 og den etablerede finansiering fra Bitten & Mads Clausens Fond, sikrer det nødvendige likviditetsberedskab for den fortsatte drift i 2022.

2 Begivenheder efter balancedagen

Der er ikke efter balancedagen indtruffet forhold, som har væsentlig indflydelse på bedømmelsen af årsrapporten.

3 Andre driftsindtægter

	2021 TDKK	2020 TDKK
Kompensation fra covid-19 hjælpepakker	3.791	11.370
Tilskud fra Undervisningsministeriet (VPAC)	264	269
Tilskud fra EUDP	0	374
Tilskud fra private fonde	30.303	22.308
Øvrige indtægter	203	219
	34.561	34.540

4 Personaleomkostninger

Lønninger	24.828	22.288
Pensioner	1.854	1.788
Andre omkostninger til social sikring	416	307
Andre personaleomkostninger	818	776
	27.916	25.159
Heraf udgør vederlag til direktion og bestyrelse	1.639	1.514
Gennemsnitligt antal beskæftigede medarbejdere	63	60

Noter til årsregnskabet

5 Materielle anlægsaktiver

	Grunde og byg- ninger	Produktionsan- læg og maski- ner	Andre anlæg, driftsmateriel og inventar	Materielle an- lægsaktiver un- der udførelse
	TDKK	TDKK	TDKK	TDKK
Kostpris 1. januar	38.002	46.631	9.246	6.687
Tilgang i årets løb	0	0	0	41.518
Afgang i årets løb	-35	-605	-17	0
Overførsler i årets løb	19.728	7.621	2.428	-29.777
Kostpris 31. december	<u>57.695</u>	<u>53.647</u>	<u>11.657</u>	<u>18.428</u>
Ned- og afskrivninger 1. januar	13.535	24.328	6.932	0
Årets afskrivninger	4.441	6.113	1.031	0
Tilbageførte ned- og afskrivninger på afhændede aktiver	-35	-592	-17	0
Ned- og afskrivninger 31. december	<u>17.941</u>	<u>29.849</u>	<u>7.946</u>	<u>0</u>
Regnskabsmæssig værdi 31. december	<u>39.754</u>	<u>23.798</u>	<u>3.711</u>	<u>18.428</u>
Heraf finansielle leasingaktiver	<u>0</u>	<u>390</u>	<u>0</u>	<u>0</u>

6 Varebeholdninger

	2021 TDKK	2020 TDKK
Råvarer og hjælpematerialer	224	129
Færdigvarer og handelsvarer	197	231
	<u>421</u>	<u>360</u>

7 Andre tilgodehavender

Andre tilgodehavender udgør TDKK 24.966 (2020: TDKK 31.266) hvoraf TDKK 23.200 (2020: TDKK 28.300) vedrører tilgodehavende anlægsstøtte bevilliget af Bitten & Mads Clausens Fond.

Noter til årsregnskabet

8 Periodeafgrænsningsposter, aktiver

Periodeafgrænsningsposter omfatter forudbetalte omkostninger til forsikringer, abonnementer og projekter vedrørende efterfølgende regnskabsår.

	2021 TDKK	2020 TDKK
9 Resultatdisponering		
Overført resultat	-2.086	-3.244
	-2.086	-3.244

10 Langfristede gældsforpligtelser

Afdrag, der forfalder inden for 1 år, er opført under kortfristede gældsforpligtelser. Øvrige forpligtelser er indregnet under langfristede gældsforpligtelser.

Gældsforpligtelserne forfalder efter nedenstående orden:

Leasingforpligtelser

Efter 5 år	0	40
Mellem 1 og 5 år	217	284
Langfristet del	217	324
Inden for 1 år	173	289
	390	613

11 Periodeafgrænsningsposter, passiver

Periodeafgrænsningsposter omfatter modtagne betalinger vedrørende indtægter i de efterfølgende år og tilsagn om og modtaget tilskud til anlægsinvesteringer, som endnu ikke er anvendt til de formål de er givet. I regnskabsåret er der anvendt investeringstilskud til at dække afskrivninger og straksafskrivninger vedrørende investeringer i materielle anlægsaktiver, hvor der er anvendt TDKK 10.722 (2020: TDKK 8.445).

Noter til årsregnskabet

	2021	2020
	TDKK	TDKK
12 Pengestrømsopgørelse - reguleringer		
Finansielle indtægter	-13	-8
Finansielle omkostninger	415	605
Af- og nedskrivninger inklusiv tab og gevinst ved salg	11.598	11.795
Tilskud til drift og anlægsinvesteringer	-33.390	-34.322
	-21.390	-21.930

13 Pengestrømsopgørelse - ændring i driftskapital

Ændring i varebeholdninger	-60	210
Ændring i tilgodehavender	1.450	-2.853
Ændring i leverandører m.v.	-763	6.207
	627	3.564

14 Eventualposter og øvrige økonomiske forpligtelser

Eventualforpligtelser

Fonden har indgået huslejeaftaler med en årlig ydelse på TDKK 1.089.

Huslejeaftalerne har en gennemsnitlig restløbetid på 3 måneder med en samlet restforpligtelse på TDKK 273.

Noter til årsregnskabet

15 Anvendt regnskabspraksis

Årsrapporten for Fonden Universe Science Park for 2021 er udarbejdet i overensstemmelse med årsregnskabslovens bestemmelser for mellemstore virksomheder i regnskabsklasse C.

Den anvendte regnskabspraksis er uændret i forhold til sidste år.

Årsregnskab for 2021 er aflagt i TDKK.

Leasing

Leasingkontrakter, hvor fonden har alle væsentlige risici og fordele forbundet med ejendomsretten (finansiel leasing), indregnes i balancen til det laveste af dagsværdien af aktivet og nutidsværdien af leasingydelse, beregnet ved anvendelse af leasingaftalens interne rente eller en alternativ lånerente som diskonteringsfaktor. Finansielt leasede aktiver af- og nedskrives efter samme praksis som fastlagt for fondens øvrige anlægsaktiver.

Den kapitaliserede restleasingforpligtelse indregnes i balancen som en gældsforpligtelse, og leasingydelsens rentedel omkostningsføres løbende i resultatopgørelsen.

Alle øvrige leasingkontrakter betragtes som operationel leasing. Ydelser i forbindelse med operationel leasing indregnes lineært i resultatopgørelsen over leasingperioden.

Omregning af fremmed valuta

Transaktioner i fremmed valuta omregnes til transaktionsdagens kurs. Gevinster og tab, der opstår på grund af forskelle mellem transaktionsdagens kurs og kursen på betalingsdagen, indregnes i resultatopgørelsen som en finansiel post.

Tilgodehavender, gæld og andre monetære poster i fremmed valuta, som ikke er afregnet på balancedagen, omregnes til balancedagens kurs. Forskellen mellem balancedagens kurs og transaktionsdagens kurs indregnes i resultatopgørelsen som en finansiel post, jf. dog afsnittet regnskabsmæssig afdækning.

Resultatopgørelsen

Nettoomsætning

Ved salg af varer indregnes nettoomsætning, når fordele og risici vedrørende de solgte varer er overgået til køber, nettoomsætningen kan måles pålideligt og det er sandsynligt, at de økonomiske fordele ved salget vil tilgå fonden.

Ved salg af entrebilletter indregnes omsætning på besøgstidspunktet, hvorved nettoomsætningen svarer til salgsværdien af årets benyttede entrebilletter. Ved salg af sæsonkort indregnes omsætningen i året hvor sæsonkortet er gyldigt, hvorved nettoomsætningen svarer til salgsværdien af sæsonkort benyttet i året.

Noter til årsregnskabet

15 Anvendt regnskabspraksis (fortsat)

Nettoomsætningen måles til det modtagne vederlag og indregnes eksklusive moms og med fradrag af rabatter i forbindelse med salget.

Vareforbrug

Vareforbrug indeholder det forbrug af råvarer og hjælpematerialer, der er anvendt for at opnå virksomhedens nettoomsætning.

Andre eksterne omkostninger

Andre eksterne omkostninger indeholder omkostninger, der afholdes for at realisere årets indtægter. I andre eksterne omkostninger indgår omkostninger til reparation og vedligeholdelse af oplevelsesparkens bygninger, faciliteter, udstillinger og attraktioner. Omkostninger i forbindelse med idéudvikling, forprojektering mv. af nye udstillinger og attraktioner udgiftsføres i det regnskabsår disse afholdes. Omkostninger til opbygning og implementering af nye udstillinger og attraktioner indregnes i balancen som materielle anlægsaktiver.

Andre eksterne omkostninger omfatter endvidere omkostninger til markedsføring, administration, herunder lokale- og kontorholdsomkostninger samt operationelle leasingomkostninger mv.

Ydelser i forbindelse med operationelle leasingaftaler og øvrige lejeaftaler indregnes i resultatopgørelsen over kontraktens løbetid. Fondens samlede forpligtelse vedrørende operationelle leasing- og lejeaftaler oplyses under eventualposter mv.

Personaleomkostninger

Personaleomkostninger indeholder gager og lønninger samt lønafhængige omkostninger.

Af- og nedskrivninger

Af- og nedskrivninger indeholder årets af- og nedskrivninger af materielle anlægsaktiver.

Noter til årsregnskabet

15 Anvendt regnskabspraksis (fortsat)

Andre driftsindtægter

Andre driftsindtægter omfatter regnskabsposter af sekundær karakter i forhold til fondens hovedaktivitet, herunder tilskud modtaget til hel- eller delvis dækning af konkrete projekter, avance og tab ved salg af anlægsaktiver samt støtte fra covid-19 hjælpepakker.

Tilsagn og tilskud til hel- eller delvis dækning af konkrete projekter indtægtsføres i takt med at omkostningerne vedørende projekterne udgifterføres.

Tilskud modtaget til finansiering af anlæg henstår som en periodeafgrænsningspost under passiver indtil tilskuddet indregnes i resultatopgørelsen som andre driftsindtægter i takt med anlæggets af- og nedskrivninger.

Finansielle poster

Finansielle indtægter og omkostninger omfatter renteindtægter og -omkostninger, finansielle omkostninger ved finansiell leasing, realiserede og urealiserede kursgevinster og -tab vedrørende værdipapirer, gæld og transaktioner i fremmed valuta, amortisering af finansielle aktiver og forpligtelser samt tillæg og godtgørelse under acontoskatteordningen mv. Finansielle indtægter og omkostninger indregnes med de beløb, der vedrører regnskabsåret.

Skat af årets resultat

Skat af årets resultat, som består af årets aktuelle skat og årets udskudte skat, indregnes i resultatopgørelsen med den del, der kan henføres til årets resultat.

Balancen

Materielle anlægsaktiver

Materielle anlægsaktiver måles til kostpris med fradrag af akkumulerede af- og nedskrivninger.

Kostpris omfatter anskaffelsesprisen og omkostninger direkte tilknyttet anskaffelsen indtil det tidspunkt, hvor aktivet er klar til at blive taget i brug. For egne fremstillede aktiver omfatter kostprisen direkte og indirekte omkostninger til lønforbrug, materialer, komponenter og underleverandører.

Afskrivningsgrundlaget, der opgøres som kostpris reduceret med eventuel restværdi, fordeles lineært over aktivernes forventede brugstid, der udgør:

Bygninger	10-30 år
Produktionsanlæg og maskiner	2-10 år
Andre anlæg, driftsmateriel og inventar	2-10 år

Noter til årsregnskabet

15 Anvendt regnskabspraksis (fortsat)

Afskrivningsperiode og restværdi revurderes årligt.

Nedskrivning af anlægsaktiver

Den regnskabsmæssige værdi af materielle anlægsaktiver gennemgås årligt for at afgøre, om der er indikation af værdiforringelse ud over det, som udtrykkes ved afskrivning.

Hvis dette er tilfældet, gennemføres en nedskrivningstest for at fastslå, om genindvindingsværdien er lavere end den regnskabsmæssige værdi. Hvis det er tilfældet nedskrives der til denne lavere genindvindingsværdi.

Genindvindingsværdien for aktivet opgøres som den højeste værdi af nettosalgsprisen og kapitalværdien. Er det ikke muligt at fastsætte en genindvindingsværdi for det enkelte aktiv, vurderes aktiverne samlet i den mindste gruppe af aktiver, hvor der ved en samlet vurdering kan fastsættes en pålidelig genindvindingsværdi.

Varebeholdninger

Varebeholdninger måles til kostpris efter FIFO-metoden eller nettorealiseringsværdi, hvis denne er lavere.

Nettorealiseringsværdien for varebeholdninger opgøres til det beløb, som forventes at kunne indbringes ved salg i normal drift med fradrag af salgsomkostninger. Nettorealiseringsværdien opgøres under hensyntagen til omsættelighed, ukurans og udvikling i forventet salgspris.

Kostpris for færdigvarer, handelsvarer samt råvarer og hjælpematerialer omfatter købspris med tillæg af hjemtagelsesomkostninger.

Tilgodehavender

Tilgodehavender måles i balancen til amortiseret kostpris eller en lavere nettorealiseringsværdi, hvilket normalt udgør nominal værdi med fradrag af nedskrivning til imødegåelse af tab.

Periodeafgrænsningsposter, aktiver

Periodeafgrænsningsposter, aktiver indregnet som aktiver omfatter afholdte forudbetalte omkostninger vedrørende blandt andet forsikringspræmier mv.

Finansielle gældsforpligtelser

Lån indregnes ved låneoptagelsen til det modtagne provenu med fradrag af afholdte transaktionsomkostninger. I efterfølgende perioder måles lånene til amortiseret kostpris, således at forskellen mellem provenuet og den nominelle værdi indregnes i resultatopgørelsen som en rentekomkostning over låneperioden.

Noter til årsregnskabet

15 Anvendt regnskabspraksis (fortsat)

Øvrige gældsforpligtelser måles til amortiseret kostpris, der i al væsentlighed svarer til nominal værdi.

Periodeafgrænsningsposter, passiver

Periodeafgrænsningsposter, passiver opført som forpligtelser udgøres af modtagne betalinger vedrørende indtægter i de efterfølgende regnskabsår, herunder tilsagn om tilskud til fremtidig drift og anskaffelse af større aktiver med længerevarende værdi. Tilskuddende indregnes i resultatopgørelsen i takt med at der afskrives på de tilskudsberettigede aktiver.

Pengestrømsopgørelse

Pengestrømsopgørelsen viser fondens pengestrømme for året opdelt på drifts-, investerings- og finansieringsaktivitet, årets forskydning i likvider samt fondens likvider ved årets begyndelse og slutning.

Pengestrøm fra driftsaktivitet

Pengestrøm fra driftsaktiviteten opgøres som årets resultat reguleret for ændring i driftskapitalen og ikke kontante resultatposter som af- og nedskrivninger og hensatte forpligtelser. Driftskapitalen omfatter omsætningsaktiver fratrukket kortfristede gældsforpligtelser eksklusive de poster, der indgår i likvider.

Pengestrøm fra investeringsaktivitet

Pengestrøm fra investeringsaktiviteten omfatter pengestrømme fra køb og salg af immaterielle, materielle og finansielle anlægsaktiver.

Pengestrøm fra finansieringsaktivitet

Pengestrøm fra finansieringsaktiviteten omfatter pengestrømme fra optagelse og tilbagebetaling af langfristede gældsforpligtelser samt ind- og udbetalinger til og fra tilskudsgivere.

Likvider

Likvide midler består af "Likvide beholdninger" og "Kassekreditter".

Pengestrømsopgørelsen kan ikke udledes alene af det offentliggjorte regnskabsmateriale.