
Fonden
Universe Science Park

Mads Patent Vej 1, 6430 Nordborg

Årsrapport for 2020

CVR-nr. 35 14 13 75

Årsrapporten er fremlagt og
godkendt af bestyrelsen på
årsmødet den 26/5 2021

Torben Kylling Petersen
Dirigent



pwc

Indholdsfortegnelse

Side

Påtegninger

Ledelsespåtegning 1

Den uafhængige revisors revisionspåtegning 2

Ledelsesberetning

Generelle oplysninger om fonden 5

Hoved- og nøgletal 6

Ledelsesberetning 7

Årsregnskab

Resultatopgørelse 1. januar - 31. december 16

Balance 31. december 17

Egenkapitalopgørelse 19

Pengestrømsopgørelse 1. januar - 31. december 20

Noter til årsregnskabet 21

Ledelsespåtegning

Bestyrelse og direktion har dags dato behandlet og godkendt årsrapporten for regnskabsåret 1. januar - 31. december 2020 for Fonden Universe Science Park.

Årsrapporten er aflagt i overensstemmelse med årsregnskabsloven.

Årsregnskabet giver efter vores opfattelse et retvisende billede af fondens aktiver, passiver og finansielle stilling pr. 31. december 2020 samt af resultatet af fondens aktiviteter og pengestrømme for 2020.

Ledelsesberetningen indeholder efter vores opfattelse en retvisende redegørelse for de forhold, beretningen omhandler.

Nordborg, den 26. maj 2021

Direktion

Torben Kylling Petersen
adm. direktør

Bestyrelse

Per Falholt
formand

Jørgen M. Clausen

Peter M. Clausen

Per Egebæk Have

Simon Faber

Henrik Bindslev

Nanna Seidelin

Troels Nim Andersen
medarbejderrepræsentant

Gert Jensen
medarbejderrepræsentant

Den uafhængige revisors revisionspåtegning

Til bestyrelsen i Fonden Universe Science Park og fondsmyndigheden

Konklusion

Det er vores opfattelse, at årsregnskabet giver et retvisende billede af fondens aktiver, passiver og finansielle stilling pr. 31. december 2020 samt af resultatet af fondens aktiviteter og pengestrømme for regnskabsåret 1. januar - 31. december 2020 i overensstemmelse med årsregnskabsloven.

Vi har revideret årsregnskabet for Fonden Universe Science Park for regnskabsåret 1. januar - 31. december 2020, der omfatter resultatopgørelse, balance, egenkapitalopgørelse, pengestrømsopgørelse og noter, herunder anvendt regnskabspraksis ("regnskabet").

Grundlag for konklusion

Vi har udført vores revision i overensstemmelse med internationale standarder om revision og de yderligere krav, der er gældende i Danmark. Vores ansvar ifølge disse standarder og krav er nærmere beskrevet i revisionspåtegningens afsnit "Revisors ansvar for revisionen af regnskabet". Vi er uafhængige af fonden i overensstemmelse med internationale etiske regler for revisorer (IESBA's Etiske regler) og de yderligere krav, der er gældende i Danmark, ligesom vi har opfyldt vores øvrige etiske forpligtelser i henhold til disse regler og krav. Det er vores opfattelse, at det opnåede revisionsbevis er tilstrækkeligt og egnet som grundlag for vores konklusion.

Udtalelse om ledelsesberetningen

Ledelsen er ansvarlig for ledelsesberetningen.

Vores konklusion om regnskabet omfatter ikke ledelsesberetningen, og vi udtrykker ingen form for konklusion med sikkerhed om ledelsesberetningen.

I tilknytning til vores revision af regnskabet er det vores ansvar at læse ledelsesberetningen og i den forbindelse overveje, om ledelsesberetningen er væsentligt inkonsistent med regnskabet eller vores viden opnået ved revisionen eller på anden måde synes at indeholde væsentlig fejlinformation.

Vores ansvar er derudover at overveje, om ledelsesberetningen indeholder krævede oplysninger i henhold til årsregnskabsloven.

Baseret på det udførte arbejde er det vores opfattelse, at ledelsesberetningen er i overensstemmelse med årsregnskabet og er udarbejdet i overensstemmelse med årsregnskabslovens krav. Vi har ikke fundet væsentlig fejlinformation i ledelsesberetningen.

Den uafhængige revisors revisionspåtegning

Ledelsens ansvar for regnskabet

Ledelsen har ansvaret for udarbejdelsen af et årsregnskab, der giver et retvisende billede i overensstemmelse med årsregnskabsloven. Ledelsen har endvidere ansvaret for den interne kontrol, som ledelsen anser for nødvendig for at udarbejde et regnskab uden væsentlig fejlinformation, uanset om denne skyldes besvigelser eller fejl.

Ved udarbejdelsen af regnskabet er ledelsen ansvarlig for at vurdere fondens evne til at fortsætte driften; at oplyse om forhold vedrørende fortsat drift, hvor dette er relevant; samt at udarbejde regnskabet på grundlag af regnskabsprincippet om fortsat drift, medmindre ledelsen enten har til hensigt at likvidere fonden, indstille driften eller ikke har andet realistisk alternativ end at gøre dette.

Revisors ansvar for revisionen af regnskabet

Vores mål er at opnå høj grad af sikkerhed for, om regnskabet som helhed er uden væsentlig fejlinformation, uanset om denne skyldes besvigelser eller fejl, og at afgive en revisionspåtegning med en konklusion. Høj grad af sikkerhed er et højt niveau af sikkerhed, men er ikke en garanti for, at en revision, der udføres i overensstemmelse med internationale standarder om revision og de yderligere krav, der er gældende i Danmark, altid vil afdække væsentlig fejlinformation, når sådan findes. Fejlinformationer kan opstå som følge af besvigelser eller fejl og kan betragtes som væsentlige, hvis det med rimelighed kan forventes, at de enkeltvis eller samlet har indflydelse på de økonomiske beslutninger, som brugerne træffer på grundlag af regnskabet.

Som led i en revision, der udføres i overensstemmelse med internationale standarder om revision og de yderligere krav, der er gældende i Danmark, foretager vi faglige vurderinger og opretholder professionel skepsis under revisionen. Herudover:

- Identificerer og vurderer vi risikoen for væsentlig fejlinformation i regnskabet, uanset om denne skyldes besvigelser eller fejl, udformer og udfører revisionshandlinger som reaktion på disse risici samt opnår revisionsbevis, der er tilstrækkeligt og egnet til at danne grundlag for vores konklusion. Risikoen for ikke at opdage væsentlig fejlinformation forårsaget af besvigelser er højere end ved væsentlig fejlinformation forårsaget af fejl, idet besvigelser kan omfatte sammensværgelser, dokumentfalsk, bevidste udeladelser, vildledning eller tilsidesættelse af intern kontrol.
- Opnår vi forståelse af den interne kontrol med relevans for revisionen for at kunne udforme revisionshandlinger, der er passende efter omstændighederne, men ikke for at kunne udtrykke en konklusion om effektiviteten af fondens interne kontrol.
- Tager vi stilling til, om den regnskabspraksis, som er anvendt af ledelsen, er passende, samt om de regnskabsmæssige skøn og tilknyttede oplysninger, som ledelsen har udarbejdet, er rimelige.

Den uafhængige revisors revisionspåtegning

- Konkluderer vi, om ledelsens udarbejdelse af regnskabet på grundlag af regnskabsprincippet om fortsat drift er passende, samt om der på grundlag af det opnåede revisionsbevis er væsentlig usikkerhed forbundet med begivenheder eller forhold, der kan skabe betydelig tvivl om fondens evne til at fortsætte driften. Hvis vi konkluderer, at der er en væsentlig usikkerhed, skal vi i vores revisionspåtegning gøre opmærksom på oplysninger herom i regnskabet eller, hvis sådanne oplysninger ikke er tilstrækkelige, modificere vores konklusion. Vores konklusioner er baseret på det revisionsbevis, der er opnået frem til datoen for vores revisionspåtegning. Fremtidige begivenheder eller forhold kan dog medføre, at fonden ikke længere kan fortsætte driften.
- Tager vi stilling til den samlede præsentation, struktur og indhold af regnskabet, herunder noteoplysningerne, samt om regnskabet afspejler de underliggende transaktioner og begivenheder på en sådan måde, at der gives et retvisende billede heraf.

Vi kommunikerer med den øverste ledelse om blandt andet det planlagte omfang og den tidsmæssige placering af revisionen samt betydelige revisionsmæssige observationer, herunder eventuelle betydelige mangler i intern kontrol, som vi identificerer under revisionen.

Aarhus, den 26. maj 2021

PricewaterhouseCoopers

Statsautoriseret Revisionspartnerselskab

CVR-nr. 33 77 12 31

Mads Melgaard
statsautoriseret revisor
mne34354

Claus Lyngsø Sørensen
statsautoriseret revisor
mne34539

Generelle oplysninger om fonden

Fonden	Fonden Universe Science Park Mads Patent Vej 1 6430 Nordborg CVR-nr.: 35 14 13 75 Regnskabsperiode: 1. januar - 31. december Hjemstedskommune: Sønderborg
Bestyrelse	Per Falholt, formand Jørgen M. Clausen Peter M. Clausen Per Egebæk Have Simon Faber Henrik Bindslev Nanna Seidelin Troels Nim Andersen Gert Jensen
Direktion	Torben Kylling Petersen
Revision	PricewaterhouseCoopers Statsautoriseret Revisionspartnerselskab Nobelparken Jens Chr. Skous Vej 1 8000 Aarhus C
Advokat	Sønderborg Advokaterne Nørrekobbel 7B 6400 Sønderborg
Pengeinstitut	Sydbank Jernbanegade 35 6400 Sønderborg

Hoved- og nøgletal

Set over en 5-årig periode kan fondens udvikling beskrives ved følgende hoved- og nøgletal:

	2020	2019	2018	2017	2016
	Mio. DKK	Mio. DKK	Mio. DKK	Mio. DKK	Mio. DKK
Hovedtal					
Resultat					
Nettoomsætning	20	28	24	20	18
Resultat før finansielle poster	-3	-2	-1	-5	-4
Resultat af finansielle poster	-1	0	0	0	0
Årets resultat	-3	-2	-1	-5	-4
Balance					
Balancesum	92	55	83	87	34
Egenkapital	15	18	20	21	26
Pengestrømme					
Investering i materielle anlægsaktiver	-18	-15	-12	-20	-12
Pengestrømme i alt	0	-1	3	2	-6
Antal medarbejdere					
Antal medarbejdere	60	63	63	61	58
Antal besøgende gæster					
Antal besøgende gæster	124.196	142.204	128.647	110.135	93.064

Ledelsesberetning

Baggrund og formål

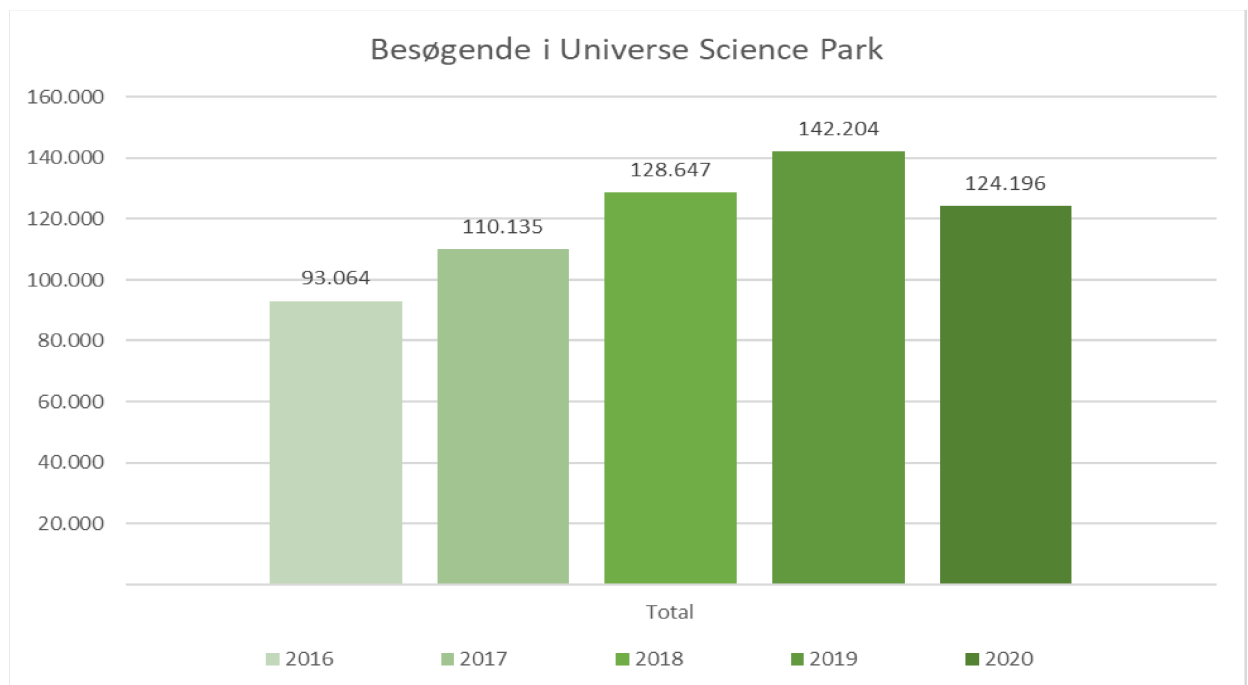
Universe Science Park er Sønderjyllands største oplevelsespark. Attraktionen tiltrækker hvert år besøgende fra hele landet med sit tilbud af attraktioner, udstillinger, shows, workshops, undervisning, events og festivaler, der alle er tematiseret omkring naturvidenskab, teknik og iværksætteri.

Formålet med Universe Science Park er at begejstre børn og unge for naturvidenskab, teknologi og iværksætteri i en tidlig alder, så flere unge får lyst til at beskæftige sig med disse områder i fremtiden. Midlet er mindeværdige oplevelser, leg og læring, som fascinerer, involverer og underholder, og derved skaber positive associationer til naturvidenskab og teknologi samt iscenesætter gæsternes egne evner og talenter til at være kreativ og igangsættende.

Udviklingen i fondens aktiviteter sammenholdt med forventningerne til året

Universe Science Park har i 2020 (åbningsæsonen fra 13. juni til 18. oktober 2020) været besøgt af 124.196 gæster. Besøgstallet er faldet med 12,7% fra 142.204 gæster i 2019.

Nedgangen i besøgstallet skyldes især at oplevelsesparken var lukket for offentligheden i foråret grundet nationale restriktioner som følge af Corona-epidemien og dermed først åbnede for sæsonen den 13. juni. Derved mistede oplevelsesparken i foråret 57 af de planlagte 163 åbningsdage i 2020.



Figur 1 : Kilde Universe Science Park officielle besøgstal

Ledelsesberetning

Forventningerne til 2020 var at opnå fortsat vækst i besøgstallet. Væksten er hæmmet af omfattende nationale smitteforebyggende foranstaltninger og påbudte nedlukninger, som har påvirket besøgendes adgang til og besøg i Universe i 2020. I lyset af disse omfattende påvirkninger er udviklingen i besøgstallet acceptabel.

Den årlige drift af Universe finansieres via omsætning fra besøgende, driftsstøtte fra Bitten & Mads Clausens Fond samt ordinære offentlige driftstilskud. De samlede indtægter fra disse kilder har i 2020 været 16,5 mio. kr. mindre end forventet.

Universe har derfor været meget afhængig af de særlige statslige tilskud modtaget i direkte tilknytning til afbødning af Corona-epidemiens økonomiske konsekvenser. Som følge af, at Universe er et statsanerkendt Videnspædagogisk Aktivitetscenter, har det været muligt at modtage følgende særlige statslige tilskud, som er indregnet i resultatopgørelsen for 2020 således:

	2020 Mio. DKK
Sommerpakken	
Støtte til finansiering af 50% rabat på entré-billetter i perioden 27. juni 2020 – 9. august 2020	7,0
Kompensation for faste omkostninger	
Støtte til kompensation af faste omkostninger i perioden 9. marts 2020 – 8. juni 2020	3,5
Lønkompensation	
Støtte til medfinansiering af lønudgifter til midlertidig hjemsendelse af mere end 30% af medarbejderne i perioden 1. april 2020 – 8. juni 2020	0,8
Kompensation af forlystelsesparkers tilsynsafgifter	
Støtte til kompensation af forlystelsesparkers tilsynsafgifter til forlystelsesapparater og erhvervskøretøjer i 2020	0
I alt indregnet særlig statsstøtte	11,3

Ved udgangen af regnskabsåret 2020 er den indregnede særlige statsstøtte ikke udbetalt fuldt ud, der er således opført et tilgodehavende statstilskud på 3,0 mio. kr.

Ledelsesberetning

Fondens forventninger til fremtiden

Universe forventer at effekterne fra Corona-pandemien fortsat vil påvirke driften i 2021. Der er betydelige usikkerheder omkring effekterne af de nationale restriktioner på dansk turisme generelt og gæsternes efterspørgsel af besøg i oplevelsesparker i 2021 er usikker. Genåbningen af oplevelsesparken er påbegyndt den 30. april 2021. Dermed forventes en fastholdelse af besøgstallet i 2021 til samme niveau som i 2020. Mulighederne for og omfanget af statslige støttemuligheder i 2021 er usikker. Der består derfor stor usikkerhed om i hvilket omfang særlig statslig støtte i 2021 kan medvirke til finansieringen af driften af Universe i 2021. Universe forventer at realisere et underskud før skat for 2021 i intervallet 2-3 mio. kr. Aftaler om finansiering af den forventede drift i 2021 er indgået med Bitten & Mads Clausens Fond og Universe forventer at kunne gennemføre sin planlagte drift i 2021 ved løbende tilpasning til de faktiske omstændigheder.

Fondens Hovedaktiviteter

Oplevelsesparkens tilbud henvender sig primært til børnefamilier, med børn i alderen 5-15 år, der besøger Universe som en familieoplevelse. Derudover henvender parken sig til skoler og institutioner, der besøger Universe i tilknytning til deres naturfaglige undervisning.

Skolebesøg i Universe

Ambitionen er at tilbyde skoleelever naturfaglige og tekniske læringsoplevelser, som ikke umiddelbart lader sig gennemføre indenfor rammerne af den ordinære undervisning på skolen. Formålet med udbuddet af undervisningsforløb er at styrke børn og unges læringserfaringer med STEM (Science, Technology, Engineering and Math).

Universe driver en række specialiserede og særligt indrettede naturfaglige undervisningslokaler, hvor der udbydes naturfaglige og tekniske undervisningsforløb fra børnehaveniveau til ungdomsuddannelsesniveau.

223 klasser eller 4.970 personer har i 2020 besøgt Universe som et skolebesøg, og dermed besøgt oplevelsesparken som et integreret og supplerende led i skolens egen naturfaglige undervisning. Antallet af skolebesøg er faldet med 55% fra 458 skoleklasser eller 11.163 besøg i 2019. Dette skyldes primært, at 26 af de planlagte 56 åbningsdage særligt dedikeret til skolebesøg i oplevelsesparken måtte aflyses i 2020 grundet restriktioner som følge af Corona-epidemien.

Ledelsesberetning

Fondens investeringer i nye attraktioner i 2020

I 2020 har en anlægsstøtte fra Bitten & Mads Clausens Fond muliggjort et større investeringsprogram i nye attraktioner, udstillinger, shows og oplevelser for parkens gæster, samt opgradering og fornyelse af parkens anlæg.

Naturens storslåede kræfter i den Blå Kube



Den ikoniske bygning 'Blå Kube' som oprindeligt stammer fra verdensudstillingen i 2000 og som siden oplevelsesparkens åbning har stået som et ikonisk vartegn og kendetegn for Universe er i årets løb blevet fornyet. På samme vis er aktiviteterne i den Blå Kube blevet forstærket og moderniseret. Fortællingen om naturens fantastiske kræfter står igen helt skarpt, når gæsterne tager på rejse igennem iskolde gletsjere og spruttende vulkaner, og udforsker kræfterne i tordenstormens buldrende lynnedslag. Udstillingen er også tilført verdens første digitale LED-globus af sin slags, der med sine 200 kg og mere end 2 mio. individuelle LED-pærer indgår som en spektakulær og central del i det kunstneriske og audiovisuelle show om jordens skabelseshistorie, som fylder oplevelsesrummet i den Blå Kube.

Ledelsesberetning

Nyt TestLAB inviterer til familie-dyst på naturvidenskabelig vis



Den gamle lade beliggende i tilknytning til Mads Clausens historiske fødehjem er i årets løb blevet nyindrettet og omdannet til et nyt TestLAB, der kan opleves af parkens gæster. Et laboratorium for leg og udforskning af en af naturvidenskabens vigtigste værktøjer: observation og måling. TestLAB byder på udfordringer for både hjerne og krop, og inviterer hele familien - fra lillebror til bedstemor – på udfordringer, opgaver og øvelser, der både kan måles, vejes og times. Ambitionen er at give hele familien mindeværdige og involverende oplevelser i arbejdet med en naturvidenskabelig metode, der samtidig inviterer til dyst, spænding og fælles aktivitet.

Fondens vidensressourcer og bidrag til udvikling af regional turisme

Universe deltager som en aktiv lokal turistaktør i arbejdet med at fremme og udvikle turismen i Sønderjylland. Således støtter Universe op om arbejdet i Destination Sønderjylland og deltager i flere samarbejds- og markedsføringsaktiviteter med henblik på at styrke attraktiviteten af og kendskabet til Sønderjylland som en spændende turistdestination.

Universe deltager desuden i det lokale samarbejde om at styrke turisme, handel og kultur i Sønderborgområdet, som en aktiv aktør i turistforeningen og i samarbejdet med Sønderborg Kommune. Universe samarbejder desuden med en række private interessenter om udvikling og etableringen af et nyt ferieresort på Nordals.

Ledelsesberetning

Fondens økonomiske betydning for samfundet



Universe

Attraktionens økonomiske betydning for det omkringliggende samfund 2020

Attraktionens økonomiske nøgletal



På grund af afrundingerne i hele tusinde og millioner, kan der forekomme småafvigelser i summen af tallene og den anførte total.

Om samfundsregnskabet

Enhver attraktion, som tiltrækker gæster fra ind- og udland skaber arbejdspladser og turistgenereret omsætning i det omkringliggende samfund. De samfundsøkonomiske effekter rækker derfor udover det der kan aflæses i et driftsregnskab. Ved hjælp af ABS-modellen, som er udarbejdet af Attraktionernes Udviklings Fond, kan disse samfundsøkonomiske effekter estimeres. Grafisk formidling af resultater, samt validering af beregningerne med ABS-modellen er udarbejdet af Epinion.

Epinion

Ledelsesberetning

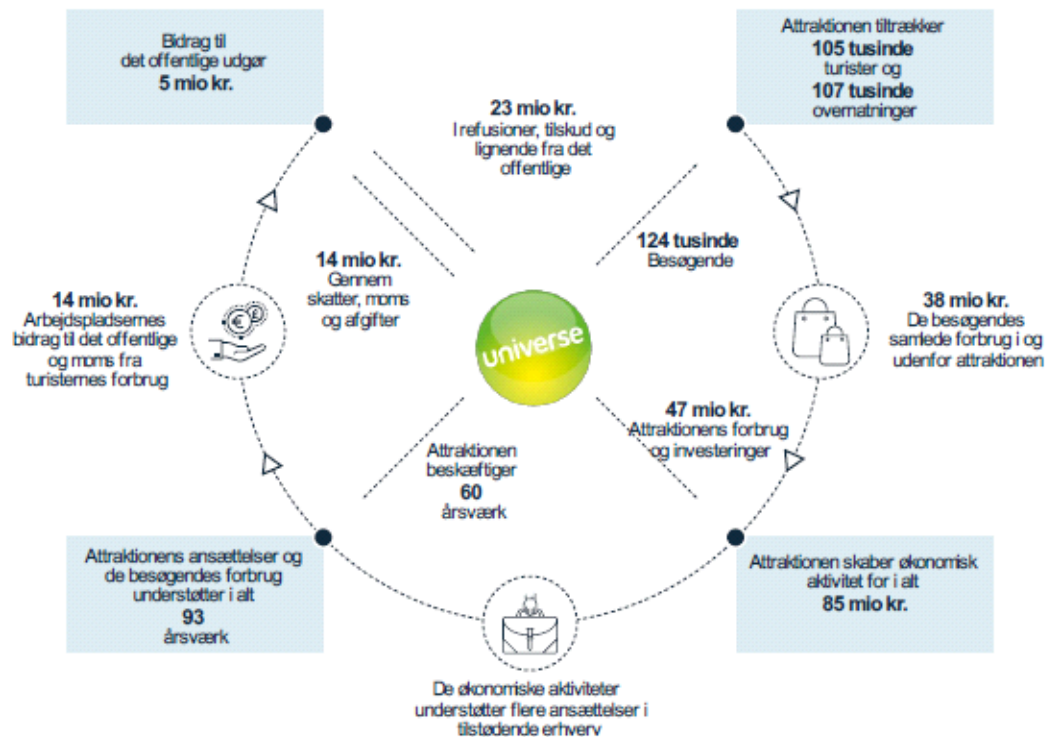
Om ABS-modellen (attraktionens bidrag til samfundet)

For at estimere den samlede økonomiske betydning, som en attraktion har for dens omkringliggende samfund, er det nødvendigt både at inddrage de direkte og indirekte effekter af attraktionen. Dette indebærer således både den omsætning, som attraktionen skaber direkte i form af dens betalinger til samfundet, samt i form af den indirekte omsætning, der skabes af turister, der besøger attraktionen i det omkringliggende samfund.

Disse indirekte, dynamiske effekter, som attraktionen skaber igennem turisternes omsætning, er med til at skabe arbejdspladser, der bidrager positivt til de offentlige kasser.

ABS-modellen danner baggrund for beregningen af disse effekter og kan således bruges til at vurdere den samlede økonomiske betydning, som en attraktion har for det omkringliggende samfund. I modellen anvendes nøgletal fra kulturinstitutionen, VisitDenmarks Turistundersøgelse og en gæsteundersøgelse blandt kulturinstitutionens gæster.

Antallet af gæster beregnes ud fra det samlede antal gæster, som attraktionen har, og den vægt, som de tillægger attraktionen for deres besøg i området. Det er særligt de gæster, der kommer udefra og som overnatter i området, pga. besøg på attraktionen, der har positive indirekte effekter i form af omsætning, genererede arbejdspladser og bidrag til de offentlige kasser.



Ledelsesberetning

Redegørelse for god fondsledelse

Bestyrelsen for Fonden Universe Science Park har forholdt sig til Komitéen for god Fondsledelses anbefalinger om god fondsledelse.

Fonden Universe Science Park tilslutter sig anbefalingerne ud fra et ønske om at udøve god fondsledelse gennem principper, som sikrer størst mulig åbenhed og transparens og imødekommer derfor alle de anbefalinger, der er relevante for fonden og forklarer, hvorfor enkelte anbefalinger ikke følges.

Den lovpligtige redegørelse er tilgængelig på fondens hjemmeside jf.

<https://universe.dk/anbefalinger-for-god-fondsledelse/rapport/2020.pdf>

Oplysninger om bestyrelsens medlemmer

	Stilling	Fødsels-år	Indtrådt i bestyrelsen den	Genvalg har fundet sted	Udløb af valgperiode	Uafhængig
Per Falholt	Formand	1958	30.05.2017	27.05.2019	Maj 2021	Ja
Jørgen Mads Clausen	Medlem	1948	22.05.2013	14.05.2020	Maj 2024	Ja
Simon Faber	Medlem	1968	22.05.2013	16.05.2018	Maj 2022	Ja
Henrik Bindslev	Medlem	1964	26.07.2017	27.05.2019	Maj 2023	Ja
Nanna Seidelin	Medlem	1969	30.05.2017	27.05.2019	Maj 2021	Ja
Per Egebæk Have	Medlem	1957	14.05.2020	-	Maj 2024	Anses som forbundet med stifter
Peter Johan Mads Clausen	Medlem	1949	14.05.2020	-	Maj 2024	Anses som forbundet med stifter
Trols Nim Andersen	Medlem	1987	11.11.2015	14.11.2017	Oktober 2021	Valgt af medarbejdere
Gert Jensen	Medlem	1956	11.11.2015	11.12.2019	Oktober 2023	Valgt af medarbejdere

Fondsbestyrelsesmedlemmer kan ikke genvælges såfremt de har virket i mere end 12 år.

Vedrørende aflønning af bestyrelsen og direktionen henvises til note 3.

Ledelsesberetning

Redegørelse for uddelingspolitik

Ifølge vedtægterne har fonden et almennyttigt og velgørende formål.

Det er ledelsens opfattelse, at dette formål bedst tilgodeses ved at anvende de resultater, som genereres af fondens erhvervsmæssige drift til geninvestering inden for fondens eget regi, idet der herved er mulighed for at forøge fondens aktivitetsniveau. Der er derfor på nuværende tidspunkt ikke forventning om eksterne uddelinger.

Begivenheder efter balancedagen

Der er ikke efter balancedagen indtruffet forhold, som har væsentlig indflydelse på bedømmelsen af årsrapporten.

Resultatopgørelse 1. januar - 31. december

	Note	2020 TDKK	2019 TDKK
Nettoomsætning		20.477	27.741
Vareforbrug		-4.440	-6.683
Andre driftsindtægter	2	34.540	34.916
Andre eksterne omkostninger		-16.270	-20.791
Bruttoresultat		34.307	35.183
Personaleomkostninger	3	-25.159	-26.925
Af- og nedskrivninger af materielle anlægsaktiver		-11.795	-10.654
Resultat før finansielle poster		-2.647	-2.396
Finansielle indtægter		8	225
Finansielle omkostninger		-605	-89
Resultat før skat		-3.244	-2.260
Skat af årets resultat		0	0
Årets resultat		-3.244	-2.260

Balance 31. december

Aktiver

	Note	2020 TDKK	2019 TDKK
Grunde og bygninger		24.467	20.633
Produktionsanlæg og maskiner		22.303	18.339
Andre anlæg, driftsmateriel og inventar		2.313	2.757
Materielle anlægsaktiver under udførelse		6.687	7.907
Materielle anlægsaktiver	4	55.770	49.636
Anlægsaktiver		55.770	49.636
Varebeholdninger	5	360	570
Tilgodehavender fra salg og tjenesteydelser		124	350
Andre tilgodehavender	6	31.266	523
Periodeafgrænsningsposter	7	450	338
Tilgodehavender		31.840	1.211
Likvide beholdninger		3.831	3.271
Omsætningsaktiver		36.031	5.052
Aktiver		91.801	54.688

Balance 31. december

Passiver

	Note	2020 TDKK	2019 TDKK
Grundkapital		18.000	36.000
Overført resultat		-3.381	-18.137
Egenkapital		14.619	17.863
Leasingforpligtelser		364	438
Anden gæld		0	579
Langfristede gældsforpligtelser	9	364	1.017
Bankgæld		46	75
Leasingforpligtelser	9	289	303
Leverandører af varer og tjenesteydelser		3.485	2.002
Anden gæld	9	6.917	6.676
Periodeafgrænsningsposter, passiver	10	66.081	26.752
Kortfristede gældsforpligtelser		76.818	35.808
Gældsforpligtelser		77.182	36.825
Passiver		91.801	54.688
Going concern	1		
Resultatdisponering	8		
Eventualposter og øvrige økonomiske forpligtelser	13		
Anvendt regnskabspraksis	14		

Egenkapitalopgørelse

	Grundkapital	Overført	I alt
	TDKK	resultat	TDKK
		TDKK	TDKK
Egenkapital 1. januar	36.000	-18.137	17.863
Nedsættelse af grundkapital	-18.000	18.000	0
Årets resultat	0	-3.244	-3.244
Egenkapital 31. december	18.000	-3.381	14.619

Pengestrømsopgørelse 1. januar - 31. december

	Note	2020 TDKK	2019 TDKK
Årets resultat		-3.244	-2.260
Reguleringer	11	-21.930	-22.830
Ændring i driftskapital	12	3.564	1.087
Pengestrømme fra drift før finansielle poster		-21.610	-24.003
Renteindbetalinger og lignende		8	225
Renteudbetalinger og lignende		-606	-89
Pengestrømme fra driftsaktivitet		-22.208	-23.867
Køb af materielle anlægsaktiver		-17.930	-14.734
Pengestrømme fra investeringsaktivitet		-17.930	-14.734
Optagelse af gæld		0	4.000
Afdrag på gæld		-4.000	0
Modtaget tilskud fra Bitten & Mads Clausens Fond		31.490	32.100
Modtaget tilskud fra andre		13.327	902
Indgåelse af leasingforpligtelser		254	0
Afdrag på leasingforpligtelser		-343	-399
Pengestrømme fra finansieringsaktivitet		40.728	36.603
Ændring i likvider		590	-1.998
Likvider 1. januar		3.195	5.193
Likvider 31. december		3.785	3.195
Likvider specificeres således:			
Likvide beholdninger		3.831	3.271
Bankgæld		-46	-76
Likvider 31. december		3.785	3.195

Noter til årsregnskabet

1 Going concern

Konsekvenserne af COVID-19, hvor regeringen har taget beslutning om at "lukke landet ned" har skabt større usikkerhed og forventes at påvirke aktiviteterne og besøgstillene negativt. Fonden forventer at indtjeningen i 2021 forsat vil være negativt påvirket af konsekvenserne af COVID-19, men det er for tidligt at vurdere omfanget. Ledelsen vurderer fortsat at have adgang til finansiering og støtte og at likviditetsberedskabet derved er tilstrækkeligt for den fortsatte drift i 2021.

	2020 TDKK	2019 TDKK
2 Andre driftsindtægter		
Kompensation fra covid-19 hjælpepakker	11.370	0
Tilskud fra Undervisningsministeriet (VPAC)	269	272
Tilskud fra EUDP	374	17
Tilskud fra private fonde	22.308	33.059
Øvrige indtægter	219	1.568
	34.540	34.916
3 Personaleomkostninger		
Lønninger	22.288	23.591
Pensioner	1.788	1.832
Andre omkostninger til social sikring	307	381
Andre personaleomkostninger	776	1.121
	25.159	26.925
Heraf udgør vederlag til direktion og bestyrelse	1.514	1.309
Gennemsnitligt antal beskæftigede medarbejdere	60	63

Noter til årsregnskabet

4 Materielle anlægsaktiver

	Grunde og byg- ninger	Produktionsan- læg og maski- ner	Andre anlæg, driftsmateriel og inventar	Materielle an- lægsaktiver un- der udførelse
	TDKK	TDKK	TDKK	TDKK
Kostpris 1. januar	31.432	45.251	9.008	7.907
Tilgang i årets løb	0	0	0	17.930
Afgang i årets løb	-626	-9.822	-515	0
Overførsler i årets løb	7.196	11.202	752	-19.150
Kostpris 31. december	<u>38.002</u>	<u>46.631</u>	<u>9.245</u>	<u>6.687</u>
Ned- og afskrivninger 1. januar	10.799	26.912	6.251	0
Årets afskrivninger	2.962	6.902	1.194	0
Tilbageførte ned- og afskrivninger på afhændede aktiver	-226	-9.486	-513	0
Ned- og afskrivninger 31. december	<u>13.535</u>	<u>24.328</u>	<u>6.932</u>	<u>0</u>
Regnskabsmæssig værdi 31. december	<u>24.467</u>	<u>22.303</u>	<u>2.313</u>	<u>6.687</u>
Heraf finansielle leasingaktiver	<u>0</u>	<u>653</u>	<u>0</u>	<u>0</u>

5 Varebeholdninger

	2020 TDKK	2019 TDKK
Råvarer og hjælpematerialer	129	245
Færdigvarer og handelsvarer	231	325
	<u>360</u>	<u>570</u>

6 Andre tilgodehavender

Andre tilgodehavender udgør TDKK 31.266 (2019: TDKK 523) hvoraf TDKK 28.300 (2019: TDKK 0) vedrører tilgodehavende anlægsstøtte bevilliget af Bitten & Mads Clausens Fond.

Noter til årsregnskabet

7 Periodeafgrænsningsposter, aktiver

Periodeafgrænsningsposter omfatter forudbetalte omkostninger til forsikringer, abonnementer og projekter vedrørende efterfølgende regnskabsår.

	2020 TDKK	2019 TDKK
8 Resultatdisponering		
Overført resultat	-3.244	-2.260
	-3.244	-2.260

9 Langfristede gældsforpligtelser

Afdrag, der forfalder inden for 1 år, er opført under kortfristede gældsforpligtelser. Øvrige forpligtelser er indregnet under langfristede gældsforpligtelser.

Gældsforpligtelserne forfalder efter nedenstående orden:

Leasingforpligtelser

Efter 5 år	40	0
Mellem 1 og 5 år	324	438
Langfristet del	364	438
Inden for 1 år	289	303
	653	741

Anden gæld

Mellem 1 og 5 år	0	579
Langfristet del	0	579
Øvrig kortfristet gæld	6.917	6.676
	6.917	7.255

10 Periodeafgrænsningsposter, passiver

Periodeafgrænsningsposter omfatter modtagne betalinger vedrørende indtægter i de efterfølgende år og tilsagn om og modtaget tilskud til anlægsinvesteringer, som endnu ikke er anvendt til de formål de er givet. I regnskabsåret er der anvendt investeringstilskud til at dække afskrivninger og straksafskrivninger vedrørende investeringer i materielle anlægsaktiver, hvor der er anvendt TDKK 8.445.

Noter til årsregnskabet

	2020	2019
	TDKK	TDKK
11 Pengestrømsopgørelse - reguleringer		
Finansielle indtægter	-8	-225
Finansielle omkostninger	605	89
Af- og nedskrivninger inklusiv tab og gevinst ved salg	11.795	10.654
Tilskud til drift og anlægsinvesteringer	-34.322	-33.348
	-21.930	-22.830

12 Pengestrømsopgørelse - ændring i driftskapital

Ændring i varebeholdninger	210	-218
Ændring i tilgodehavender	-2.853	-62
Ændring i andre hensatte forpligtelser	1	-1
Ændring i leverandører m.v.	6.206	1.368
	3.564	1.087

13 Eventualposter og øvrige økonomiske forpligtelser

Eventualforpligtelser

Fonden har indgået huslejeaftaler med en årlig ydelse på TDKK 740.

Huslejeaftalerne har en gennemsnitlig restløbetid på 3 måneder med en samlet restforpligtelse på TDKK 185.

Noter til årsregnskabet

14 Anvendt regnskabspraksis

Årsrapporten for Fonden Universe Science Park for 2020 er udarbejdet i overensstemmelse med årsregnskabslovens bestemmelser for mellemstore virksomheder i regnskabsklasse C.

Den anvendte regnskabspraksis er uændret i forhold til sidste år.

Årsregnskab for 2020 er aflagt i TDKK.

Leasing

Leasingkontrakter, hvor fonden har alle væsentlige risici og fordele forbundet med ejendomsretten (finansiel leasing), indregnes i balancen til det laveste af dagsværdien af aktivet og nutidsværdien af leasingydelserne, beregnet ved anvendelse af leasingaftalens interne rente eller en alternativ lånerente som diskonteringsfaktor. Finansielt leasede aktiver af- og nedskrives efter samme praksis som fastlagt for fondens øvrige anlægsaktiver.

Den kapitaliserede restleasingforpligtelse indregnes i balancen som en gældsforpligtelse, og leasingydelsens rentedel omkostningsføres løbende i resultatopgørelsen.

Alle øvrige leasingkontrakter betragtes som operationel leasing. Ydelser i forbindelse med operationel leasing indregnes lineært i resultatopgørelsen over leasingperioden.

Omregning af fremmed valuta

Transaktioner i fremmed valuta omregnes til transaktionsdagens kurs. Gevinster og tab, der opstår på grund af forskelle mellem transaktionsdagens kurs og kursen på betalingsdagen, indregnes i resultatopgørelsen som en finansiel post.

Tilgodehavender, gæld og andre monetære poster i fremmed valuta, som ikke er afregnet på balancedagen, omregnes til balancedagens kurs. Forskellen mellem balancedagens kurs og transaktionsdagens kurs indregnes i resultatopgørelsen som en finansiel post, jf. dog afsnittet regnskabsmæssig afdækning.

Resultatopgørelsen

Nettoomsætning

Ved salg af varer indregnes nettoomsætning, når fordele og risici vedrørende de solgte varer er overgået til køber, nettoomsætningen kan måles pålideligt og det er sandsynligt, at de økonomiske fordele ved salget vil tilgå fonden.

Ved salg af entrebilletter indregnes omsætning på besøgstidspunktet, hvorved nettoomsætningen svarer til salgsværdien af årets benyttede entrebilletter. Ved salg af sæsonkort indregnes omsætningen i året hvor sæsonkortet er gyldigt, hvorved nettoomsætningen svarer til salgsværdien af sæsonkort benyttet i året.

Noter til årsregnskabet

14 Anvendt regnskabspraksis (fortsat)

Nettoomsætningen måles til det modtagne vederlag og indregnes eksklusive moms og med fradrag af rabatter i forbindelse med salget.

Vareforbrug

Vareforbrug indeholder det forbrug af råvarer og hjælpematerialer, der er anvendt for at opnå virksomhedens nettoomsætning.

Andre eksterne omkostninger

Andre eksterne omkostninger indeholder omkostninger, der afholdes for at realisere årets indtægter. I andre eksterne omkostninger indgår omkostninger til reparation og vedligeholdelse af oplevelsesparkens bygninger, faciliteter, udstillinger og attraktioner. Omkostninger i forbindelse med idéudvikling, forprojektering mv. af nye udstillinger og attraktioner udgiftsføres i det regnskabsår disse afholdes. Omkostninger til opbygning og implementering af nye udstillinger og attraktioner indregnes i balancen som materielle anlægsaktiver.

Andre eksterne omkostninger omfatter endvidere omkostninger til markedsføring, administration, herunder lokale- og kontorholdsomkostninger samt operationelle leasingomkostninger mv.

Ydelser i forbindelse med operationelle leasingaftaler og øvrige lejeaftaler indregnes i resultatopgørelsen over kontraktens løbetid. Fondens samlede forpligtelse vedrørende operationelle leasing- og lejeaftaler oplyses under eventualposter mv.

Personaleomkostninger

Personaleomkostninger indeholder gager og lønninger samt lønafhængige omkostninger.

Af- og nedskrivninger

Af- og nedskrivninger indeholder årets af- og nedskrivninger af materielle anlægsaktiver.

Noter til årsregnskabet

14 Anvendt regnskabspraksis (fortsat)

Andre driftsindtægter

Andre driftsindtægter omfatter regnskabsposter af sekundær karakter i forhold til fondens hovedaktivitet, herunder tilskud modtaget til hel- eller delvis dækning af konkrete projekter, avance og tab ved salg af anlægsaktiver samt støtte fra covid-19 hjælpepakker.

Tilsagn og tilskud til hel- eller delvis dækning af konkrete projekter indtægtsføres i takt med at omkostningerne vedørende projekterne udgifterføres.

Tilskud modtaget til finansiering af anlæg henstår som en hensat forpligtelse indtil tilskuddet indregnes i resultatopgørelsen som andre driftsindtægter i takt med anlæggets af- og nedskrivninger.

Finansielle poster

Finansielle indtægter og omkostninger omfatter renteindtægter og -omkostninger, finansielle omkostninger ved finansiell leasing, realiserede og urealiserede kursgevinster og -tab vedrørende værdipapirer, gæld og transaktioner i fremmed valuta, amortisering af finansielle aktiver og forpligtelser samt tillæg og godtgørelse under acontoskatteordningen mv. Finansielle indtægter og omkostninger indregnes med de beløb, der vedrører regnskabsåret.

Skat af årets resultat

Skat af årets resultat, som består af årets aktuelle skat og årets udskudte skat, indregnes i resultatopgørelsen med den del, der kan henføres til årets resultat.

Balancen

Materielle anlægsaktiver

Materielle anlægsaktiver måles til kostpris med fradrag af akkumulerede af- og nedskrivninger.

Kostpris omfatter anskaffelsesprisen og omkostninger direkte tilknyttet anskaffelsen indtil det tidspunkt, hvor aktivet er klar til at blive taget i brug. For egne fremstillede aktiver omfatter kostprisen direkte og indirekte omkostninger til lønforbrug, materialer, komponenter og underleverandører.

Afskrivningsgrundlaget, der opgøres som kostpris reduceret med eventuel restværdi, fordeles lineært over aktivernes forventede brugstid, der udgør:

Bygninger	20-30 år
Produktionsanlæg og maskiner	2-8 år
Andre anlæg, driftsmateriel og inventar	2-8 år

Noter til årsregnskabet

14 Anvendt regnskabspraksis (fortsat)

Afskrivningsperiode og restværdi revurderes årligt.

Nedskrivning af anlægsaktiver

Den regnskabsmæssige værdi af materielle anlægsaktiver gennemgås årligt for at afgøre, om der er indikation af værdiforringelse ud over det, som udtrykkes ved afskrivning.

Hvis dette er tilfældet, gennemføres en nedskrivningstest for at fastslå, om genindvindingsværdien er lavere end den regnskabsmæssige værdi. Hvis det er tilfældet nedskrives der til denne lavere genindvindingsværdi.

Genindvindingsværdien for aktivet opgøres som den højeste værdi af nettosalgsprisen og kapitalværdien. Er det ikke muligt at fastsætte en genindvindingsværdi for det enkelte aktiv, vurderes aktiverne samlet i den mindste gruppe af aktiver, hvor der ved en samlet vurdering kan fastsættes en pålidelig genindvindingsværdi.

Varebeholdninger

Varebeholdninger måles til kostpris efter FIFO-metoden eller nettorealiseringsværdi, hvis denne er lavere.

Nettorealiseringsværdien for varebeholdninger opgøres til det beløb, som forventes at kunne indbringes ved salg i normal drift med fradrag af salgsomkostninger. Nettorealiseringsværdien opgøres under hensyntagen til omsættelighed, ukurans og udvikling i forventet salgspris.

Kostpris for færdigvarer, handelsvarer samt råvarer og hjælpematerialer omfatter købspris med tillæg af hjemtagelsesomkostninger.

Tilgodehavender

Tilgodehavender måles i balancen til amortiseret kostpris eller en lavere nettorealiseringsværdi, hvilket normalt udgør nominel værdi med fradrag af nedskrivning til imødegåelse af tab.

Periodeafgrænsningsposter, aktiver

Periodeafgrænsningsposter, aktiver indregnet som aktiver omfatter afholdte forudbetalte omkostninger vedrørende blandt andet forsikringspræmier mv.

Finansielle gældsforpligtelser

Lån indregnes ved låneoptagelsen til det modtagne provenu med fradrag af afholdte transaktionsomkostninger. I efterfølgende perioder måles lånene til amortiseret kostpris, således at forskellen mellem provenuet og den nominelle værdi indregnes i resultatopgørelsen som en rentekomkostning over låneperioden.

Noter til årsregnskabet

14 Anvendt regnskabspraksis (fortsat)

Øvrige gældsforpligtelser måles til amortiseret kostpris, der i al væsentlighed svarer til nominal værdi.

Periodeafgrænsningsposter, passiver

Periodeafgrænsningsposter, passiver opført som forpligtelser udgøres af modtagne betalinger vedrørende indtægter i de efterfølgende regnskabsår, samt tilsagn om tilskud til fremtidig drift og anskaffelse af større aktiver med længerevarende værdi, indregnes som periodiseret tilskud under periodeafgrænsningsposter. Tilskuddene indregnes i resultatopgørelsen i takt med at der afskrives på de tilskudsberettigede aktiver.

Pengestrømsopgørelse

Pengestrømsopgørelsen viser fondens pengestrømme for året opdelt på drifts-, investerings- og finansieringsaktivitet, årets forskydning i likvider samt fondens likvider ved årets begyndelse og slutning.

Pengestrøm fra driftsaktivitet

Pengestrøm fra driftsaktiviteten opgøres som årets resultat reguleret for ændring i driftskapitalen og ikke kontante resultatposter som af- og nedskrivninger og hensatte forpligtelser. Driftskapitalen omfatter omsætningsaktiver fratrukket kortfristede gældsforpligtelser eksklusiv de poster, der indgår i likvider.

Pengestrøm fra investeringsaktivitet

Pengestrøm fra investeringsaktiviteten omfatter pengestrømme fra køb og salg af immaterielle, materielle og finansielle anlægsaktiver.

Pengestrøm fra finansieringsaktivitet

Pengestrøm fra finansieringsaktiviteten omfatter pengestrømme fra optagelse og tilbagebetaling af langfristede gældsforpligtelser samt ind- og udbetalinger til og fra tilskudsgivere.

Likvider

Likvide midler består af "Likvide beholdninger".

Pengestrømsopgørelsen kan ikke udledes alene af det offentliggjorte regnskabsmateriale.