

---

# ***FONDEN UNIVERSE SCIENCE PARK***

Mads Patent Vej 1, 6430 Nordborg

## **Årsrapport for 2023**

---

CVR-nr. 35 14 13 75

Årsrapporten er  
fremlagt og godkendt  
på fondens  
bestyrelsesmøde  
den 23/5 2024

Martin Johanning  
Dirigent



# Indholdsfortegnelse

	<u>Side</u>
<b>Påtegninger</b>	
Ledelsespåtegning	1
Den uafhængige revisors revisionspåtegning	2
<b>Ledelsesberetning</b>	
Generelle oplysninger om fonden	4
Hoved- og nøgletal	5
Ledelsesberetning	6
<b>Årsregnskab</b>	
Resultatopgørelse 1. januar - 31. december	11
Balance 31. december	12
Egenkapitalopgørelse	14
Pengestrømsopgørelse 1. januar - 31. december	15
Noter til årsregnskabet	16

# Ledelsespåtegning

Bestyrelse og direktion har dags dato behandlet og godkendt årsrapporten for regnskabsåret 1. januar - 31. december 2023 for FONDEN UNIVERSE SCIENCE PARK.

Årsrapporten er aflagt i overensstemmelse med årsregnskabsloven.

Årsregnskabet giver efter vores opfattelse et retvisende billede af fondens aktiver, passiver og finansielle stilling pr. 31. december 2023 samt af resultatet af fondens aktiviteter og pengestrømme for 2023.

Ledelsesberetningen indeholder efter vores opfattelse en retvisende redegørelse for de forhold, beretningen omhandler.

Nordborg, den 23. maj 2024

## Direktion

Martin Johanning  
Adm. direktør

## Bestyrelse

Per Falholt  
formand

Jørgen M. Clausen

Henrik Bindslev

Lars Tveen

Simon Faber

Christina Smidt

Bo Thørring Kulmbach

# Den uafhængige revisors revisionspåtegning

Til bestyrelsen i FONDEN UNIVERSE SCIENCE PARK og fondsmyndigheden

## Konklusion

Det er vores opfattelse, at årsregnskabet giver et retvisende billede af fondens aktiver, passiver og finansielle stilling pr. 31. december 2023 samt af resultatet af fondens aktiviteter og pengestrømme for regnskabsåret 1. januar - 31. december 2023 i overensstemmelse med årsregnskabsloven.

Vi har revideret årsregnskabet for FONDEN UNIVERSE SCIENCE PARK for regnskabsåret 1. januar - 31. december 2023, der omfatter resultatopgørelse, balance, egenkapitalopgørelse, pengestrømsopgørelse og noter, herunder anvendt regnskabspraksis ("regnskabet").

## Grundlag for konklusion

Vi har udført vores revision i overensstemmelse med internationale standarder om revision og de yderligere krav, der er gældende i Danmark. Vores ansvar ifølge disse standarder og krav er nærmere beskrevet i revisionspåtegningens afsnit "Revisors ansvar for revisionen af regnskabet". Vi er uafhængige af fonden i overensstemmelse med International Ethics Standards Board for Accountants' internationale retningslinjer for revisoreres etiske adfærd (IESBA Code) og de yderligere etiske krav, der er gældende i Danmark, ligesom vi har opfyldt vores øvrige etiske forpligtelser i henhold til disse krav og IESBA Code. Det er vores opfattelse, at det opnåede revisionsbevis er tilstrækkeligt og egnet som grundlag for vores konklusion.

## Udtalelse om ledelsesberetningen

Ledelsen er ansvarlig for ledelsesberetningen.

Vores konklusion om regnskabet omfatter ikke ledelsesberetningen, og vi udtrykker ingen form for konklusion med sikkerhed om ledelsesberetningen.

I tilknytning til vores revision af regnskabet er det vores ansvar at læse ledelsesberetningen og i den forbindelse overveje, om ledelsesberetningen er væsentligt inkonsistent med regnskabet eller vores viden opnået ved revisionen eller på anden måde synes at indeholde væsentlig fejlinformation.

Vores ansvar er derudover at overveje, om ledelsesberetningen indeholder krævede oplysninger i henhold til årsregnskabsloven.

Baseret på det udførte arbejde er det vores opfattelse, at ledelsesberetningen er i overensstemmelse med årsregnskabet og er udarbejdet i overensstemmelse med årsregnskabslovens krav. Vi har ikke fundet væsentlig fejlinformation i ledelsesberetningen.

## Ledelsens ansvar for regnskabet

Ledelsen har ansvaret for udarbejdelsen af et årsregnskab, der giver et retvisende billede i overensstemmelse med årsregnskabsloven. Ledelsen har endvidere ansvaret for den interne kontrol, som ledelsen anser for nødvendig for at udarbejde et regnskab uden væsentlig fejlinformation, uanset om denne skyldes besvigelser eller fejl.

Ved udarbejdelsen af regnskabet er ledelsen ansvarlig for at vurdere fondens evne til at fortsætte driften; at oplyse om forhold vedrørende fortsat drift, hvor dette er relevant; samt at udarbejde regnskabet på grundlag af regnskabsprincippet om fortsat drift, medmindre ledelsen enten har til hensigt at likvidere fonden, indstille driften eller ikke har andet realistisk alternativ end at gøre dette.

# Den uafhængige revisors revisionspåtegning

## Revisors ansvar for revisionen af regnskabet

Vores mål er at opnå høj grad af sikkerhed for, om regnskabet som helhed er uden væsentlig fejlinformation, uanset om denne skyldes besvigelser eller fejl, og at afgive en revisionspåtegning med en konklusion. Høj grad af sikkerhed er et højt niveau af sikkerhed, men er ikke en garanti for, at en revision, der udføres i overensstemmelse med internationale standarder om revision og de yderligere krav, der er gældende i Danmark, altid vil afdække væsentlig fejlinformation, når sådan findes. Fejlinformationer kan opstå som følge af besvigelser eller fejl og kan betragtes som væsentlige, hvis det med rimelighed kan forventes, at de enkeltvis eller samlet har indflydelse på de økonomiske beslutninger, som brugerne træffer på grundlag af regnskabet.

Som led i en revision, der udføres i overensstemmelse med internationale standarder om revision og de yderligere krav, der er gældende i Danmark, foretager vi faglige vurderinger og opretholder professionel skepsis under revisionen. Herudover:

- Identificerer og vurderer vi risikoen for væsentlig fejlinformation i regnskabet, uanset om denne skyldes besvigelser eller fejl, udformer og udfører revisionshandlinger som reaktion på disse risici samt opnår revisionsbevis, der er tilstrækkeligt og egnet til at danne grundlag for vores konklusion. Risikoen for ikke at opdage væsentlig fejlinformation forårsaget af besvigelser er højere end ved væsentlig fejlinformation forårsaget af fejl, idet besvigelser kan omfatte sammensværgelser, dokumentfalsk, bevidste udeladelser, vildledning eller tilsidesættelse af intern kontrol.
- Opnår vi forståelse af den interne kontrol med relevans for revisionen for at kunne udforme revisionshandlinger, der er passende efter omstændighederne, men ikke for at kunne udtrykke en konklusion om effektiviteten af fondens interne kontrol.
- Tager vi stilling til, om den regnskabspraksis, som er anvendt af ledelsen, er passende, samt om de regnskabsmæssige skøn og tilknyttede oplysninger, som ledelsen har udarbejdet, er rimelige.
- Konkluderer vi, om ledelsens udarbejdelse af regnskabet på grundlag af regnskabsprincippet om fortsat drift er passende, samt om der på grundlag af det opnåede revisionsbevis er væsentlig usikkerhed forbundet med begivenheder eller forhold, der kan skabe betydelig tvivl om fondens evne til at fortsætte driften. Hvis vi konkluderer, at der er en væsentlig usikkerhed, skal vi i vores revisionspåtegning gøre opmærksom på oplysninger herom i regnskabet eller, hvis sådanne oplysninger ikke er tilstrækkelige, modificere vores konklusion. Vores konklusioner er baseret på det revisionsbevis, der er opnået frem til datoen for vores revisionspåtegning. Fremtidige begivenheder eller forhold kan dog medføre, at fonden ikke længere kan fortsætte driften.
- Tager vi stilling til den samlede præsentation, struktur og indhold af regnskabet, herunder noteoplysningerne, samt om regnskabet afspejler de underliggende transaktioner og begivenheder på en sådan måde, at der gives et retvisende billede heraf.

Vi kommunikerer med den øverste ledelse om blandt andet det planlagte omfang og den tidsmæssige placering af revisionen samt betydelige revisionsmæssige observationer, herunder eventuelle betydelige mangler i intern kontrol, som vi identificerer under revisionen.

Aarhus, den 23. maj 2024

**PricewaterhouseCoopers**

Statsautoriseret Revisionspartnerselskab

CVR-nr. 33 77 12 31

Claus Lyngsø Sørensen  
statsautoriseret revisor  
mne34539

Christian Fjordvald Mikkelsen  
statsautoriseret revisor  
mne47884

## Generelle oplysninger om fonden

<b>Fonden</b>	FONDEN UNIVERSE SCIENCE PARK Mads Patent Vej 1 6430 Nordborg  CVR-nr: 35 14 13 75 Regnskabsperiode: 1. januar - 31. december Hjemstedskommune: Sønderborg
<b>Bestyrelse</b>	Per Fallholt, formand Jørgen M. Clausen Henrik Bindslev Lars Tveen Simon Faber Christina Smidt Bo Thørring Kulmbach
<b>Direktion</b>	Martin Johanning
<b>Revisor</b>	PricewaterhouseCoopers Statsautoriseret Revisionspartnerselskab Jens Chr. Skous Vej 1 8000 Aarhus C

## Hoved- og nøgletal

Set over en 5-årig periode kan fondens udvikling beskrives ved følgende hoved- og nøgletal:

	<u>2023</u>	<u>2022</u>	<u>2021</u>	<u>2020</u>	<u>2019</u>
	TDKK	TDKK	TDKK	TDKK	TDKK
<b>Hovedtal</b>					
<b>Resultat</b>					
Nettoomsætning	28.574	27.824	28.740	20.477	27.741
Resultat af primær drift	-1.830	-1.567	-1.684	-2.647	-2.396
Resultat af finansielle poster	-36	-392	-402	-597	136
Årets resultat	-1.866	-1.959	-2.086	-3.244	-2.260
<b>Balance</b>					
Balancesum	95.192	109.645	114.027	91.801	54.688
Investeringer i materielle anlægsaktiver	8.482	23.634	41.518	17.930	14.734
Egenkapital	8.707	10.573	12.533	14.619	17.863
Antal medarbejdere	62	65	63	60	63

# Ledelsesberetning

## Årsberetning 2023

Universe Science Park er Sønderjyllands største oplevelsespark. Attraktionen tiltrækker hvert år besøgende fra hele landet med sit tilbud af attraktioner, udstillinger, shows, workshops, undervisning, events og festivaler, der alle er tematiseret omkring naturvidenskab, teknologi og iværksætteri.

Universe Science Parks formål er at begejstre børn og unge for naturvidenskab, teknologi og iværksætteri i en tidlig alder, så flere børn og unge får lyst til at beskæftige sig med disse fag i fremtiden. Midlet er mindeværdige oplevelser, leg og læring, som fascinerer, involverer og underholder, og derved skaber positive associationer til naturvidenskab og teknologi samt iscenesætter gæsternes egne evner og talenter til at være kreativ og igangsættende.

Oplevelsesparkens tilbud henvender sig primært til børnefamilier, med børn i alderen 5-15 år, samt til skoler og institutioner, som besøger Universe i tilknytning eller som supplement til deres naturfaglige undervisning.

I 2023 tiltrak Universe over 112.000 turister og skabte over 100.000 overnatninger, og dermed støtter parken den overordnede satsning som et antal aktører har for at skabe en stærk region, både hvad angår arbejdspladser og som turisme-destination. Denne satsning vil blive løftet til et nyt niveau, når den nye nabo til Universe, ferieresortet Nordborg Resort, i 2025 slår dørene op.

Det forventes, at åbningen af Nordborg Resort vil betyde over 50.000 flere gæster i Universe allerede i den første sæson. Arbejdet med at klargøre Universe til åbningen af resortet er derfor blevet intensiveret i løbet af 2023, hvilket bl.a. har omfattet ny strategi samt et øget fokus på lønsom parkdrift og kommerciel tænkning.

## Årets resultater

Sæsonen i Universe Science Park løb fra den 1. april til den 22. oktober 2023 og parken blev besøgt af 144.347 gæster, hvilket er en mindre stigning på 0,3% fra 143.950 gæster i 2022.

Besøgstallet i 2023 er ny besøgsrekord siden parkens etablering i 2005.

Årets resultat for 2023 er et underskud på -1.866 TDKK., som svarer til forventningerne til årets resultat, som offentliggjort i fondens årsrapport for 2022.

## Skolebesøg

Universe er anerkendt af Undervisningsministeriet som en af Danmarks 15 viden pædagogiske aktivitetscentre. Formålet med udbuddet af undervisningsforløb er at styrke børn og unges lærings erfaringer med STEM (Science, Technology, Engineering and Math). Universe driver derfor en række specialiserede og særligt indrettede naturfaglige undervisningslokaler, hvor der udbydes naturfaglige og tekniske undervisningsforløb fra børnehaveniveau til ungdomsuddannelsesniveau.

7.327 skoleelever har i 2023 besøgt Universe som led i et skolebesøg, og dermed besøgt oplevelsesparken som et integreret og supplerende led i skolens egen naturfaglige undervisning.

Antallet af skolebesøg er faldet med 24% i forhold til 2022, hvilket tilskrives at lejrskoledestinationen Sønderjylland i år oplevede et markant fald i lejrskoler. Desuden er de lejrskoler der kommer, mindre tilbøjelige til at bruge penge på oplevelser. Den primære barriere er dermed skolernes økonomi, hvor eksterne læringstilbud og oplevelser bliver prioriteret fra.



# Ledelsesberetning

## Målsætninger og forventninger til det kommende år

I 2024 forventes besøgstallet at stige til 154.000 besøgende. Hvad angår skolebesøg, er det ambitionen at fastholde niveauet for 2023.

For 2024 forventes årets resultat at udgøre et underskud mellem -1 og -2 mio. kr. Dette resultat er baseret på planerne om at øge omsætningen fra 29 mio. kr. i 2023 til ca. 34 mio. kr. samt baseret på forudsætningen om at modtage driftstilskud, donationer, støtte og sponsorater på i alt 21,8 mio. kr.

## Indsats- og fokusområder i 2023

I 2023 har driften af parken været baseret på de attraktioner, udstillinger, shows og oplevelser for parkens gæster som blev initieret i 2022 baseret på støtte fra Bitten & Mads Clausens Fond.

### Fortsat udvikling af den digitale gæsteoplevelse

Arbejdet med at udvikle den digitale gæsteoplevelse er fortsat. Målet er at forbedre gæsteoplevelsen, højne gæstetilfredsheden, øge parkens attraktivitet i en digital tidsalder samt styrke parkens kapacitet og effektivitet frem mod åbningen af Nordborg Resort i 2025.

### En rejse mod et mere bæredygtigt Universe

Vi er stolte af at meddele, at Universe nu er blevet certificeret som en 'Green Attraction', hvilket cementerer vores forpligtelse til bæredygtighed og miljømæssig ansvarlighed. Denne anerkendelse markerer et vigtigt skridt i vores rejse mod at sikre en mere bæredygtig drift af vores park.

Selvom vi endnu ikke er underlagt lovkrav om offentliggørelse af ESG-data, ser vi det som afgørende at være proaktive og transparente om vores indsats inden for klima, miljø, sociale og ledelsesmæssige forhold. Vores 2. ESG-rapport er et skridt i denne retning, og vi forventer, at den vil fortsætte med at vokse og udvikle sig i takt med vores forståelse af vores påvirkninger på disse områder. Vi forbliver forpligtede til at drive Universe på en måde, der respekterer både planeten og vores samfund.

### Vækst og udvikling i Sønderjylland via turisme

Universe deltager som en aktiv lokal turistaktør i arbejdet med at fremme og udvikle turismen i Sønderjylland. Således støtter Universe op om arbejdet i Destination Sønderjylland og deltager i flere samarbejds- og markedsføringsaktiviteter med henblik på at styrke attraktiviteten af og kendskabet til Sønderjylland som en spændende turistdestination.

### Forberedelser frem mod åbningen af Nordborg Resort i 2025

Arbejdet med at klargøre Universe til åbningen af Nordborg Resort i 2025 er med støtte fra Bitten & Mads Clausens Fond blevet intensiveret i 2023.

Således er et samlet strategiarbejde, der klarlagde behovet for justeringer i Universe frem mod åbningen af resortet blevet udarbejdet. Efterfølgende har der især været fokus på at planlægge parkens markedsføring og drift på en ny måde. Markedsføringsindsatsen er blevet væsentligt effektiviseret, idet et 15% lavere markedsføringsbudget forventes at generere 7% flere gæster i 2024. Parken forventes desuden i 2024 bemandet med op til 11.000 færre timer qua ny planlægningstilgang. Betalt parkering samt et øget fokus på sponsorater blev også grundlagt i 2023.

Det ændrede ledelsesfokus medførte et behov for interimsbistand indenfor generel ledelse, marketing og økonomi/regnskab samt også for rekrutteringen af ny adm. direktør, som starter den 1.6.2024.

Målsætningen med forberedelserne frem mod åbningen af Nordborg Resort er at blive klar til at byde 50.000 flere gæster velkommen i sæson 25.

# Ledelsesberetning

## **Redegørelse for god fondsledelse**

Bestyrelsen for Fonden Universe Science Park har forholdt sig til Komitéen for god Fondsledelses anbefalinger om god fondsledelse.

Fonden Universe Science Park tilslutter sig anbefalingerne ud fra et ønske om at udøve god fondsledelse gennem principper, som sikrer størst mulig åbenhed og transparens og følger derfor alle de anbefalinger, der er relevante for fonden og forklarer, hvorfor enkelte anbefalinger ikke følges.

Den lovpligtige redegørelse er tilgængelig på fondens hjemmeside jf. <https://universe.dk/media/frop2fnb/2023.pdf>

## **Oplysninger om bestyrelsens medlemmer**

Bestyrelsens sammensætning og oplysninger om bestyrelsens medlemmer fremgår af fondens hjemmeside.

## **Redegørelse for uddelingspolitik**

Ifølge fondens vedtægter har fonden et almennyttigt og velgørende formål, der indfries gennem fondens egen driftsaktivitet.

Der er ikke i året foretaget uddelinger til nogen ekstern modtager og der er på nuværende tidspunkt ikke forventninger om at foretage eksterne uddelinger.

## Universe

Attraktionens økonomiske betydning  
for det omkringliggende samfund 2023



### Attraktionens økonomiske nøgletal

#### Antal gæster



**144.347 besøgende**

Turister	112.196 besøgende
Lokale gæster	24.628 besøgende
Skolebørn	7.523 besøgende

#### Attraktionen tiltrækker i alt



**100.292 overnatninger**

Danmark	78.537 overnatninger
Verden udenfor Danmark	21.755 overnatninger

#### Samlet økonomisk effekt



**102 mio kr.**

Attraktionens bidragselselv med	64 mio kr.
Attraktionens turister bidrager med	39 mio kr.

#### Antal årsværk skabt af attraktionen



**96 årsværk**

Attraktionen beskæftiger	63 årsværk
Attraktionens turister understøtter yderligere	34 årsværk

Note: 0,87 årsværk per million kroner  
i turistsættning (kilde: VisitDenmark)

#### Balancen til det offentlige



**22 mio kr.**

Direkte bidrag	9 mio kr.
Afledt bidrag	14 mio kr.

Note: moms dækker 25%, 11% i lønbeskæftigelse

For hver krone attraktionen modtager  
skaber attraktionen økonomisk aktivitet  
på **11kr.**

1<sup>kr</sup>      ►      11<sup>kr</sup>

Offentlige tilskud,  
refusioner og lignende.

Gennem skat, forbrug  
turismeomsætning mm.

På grund af afrundingene i hele tusinde og millioner, kan der forekomme småafvigelser i summen af tallene og den anførte total.

### Om samfundsregnskabet

Enhver attraktion, som tiltrækker gæster fra ind- og udland skaber arbejdspladser og turistgenereret omsætning i det omkringliggende samfund. De samfundsøkonomiske effekter rækker derfor udover det der kan aflæses i et driftsregnskab. Ved hjælp af ABS-modellen, som er udarbejdet af Attraktionernes Udviklings Fond, kan disse samfundsøkonomiske effekter estimeres. Grafisk formidling af resultater, samt validering af beregningerne med ABS-modellen er udarbejdet af Epinion.

# Ledelsesberetning

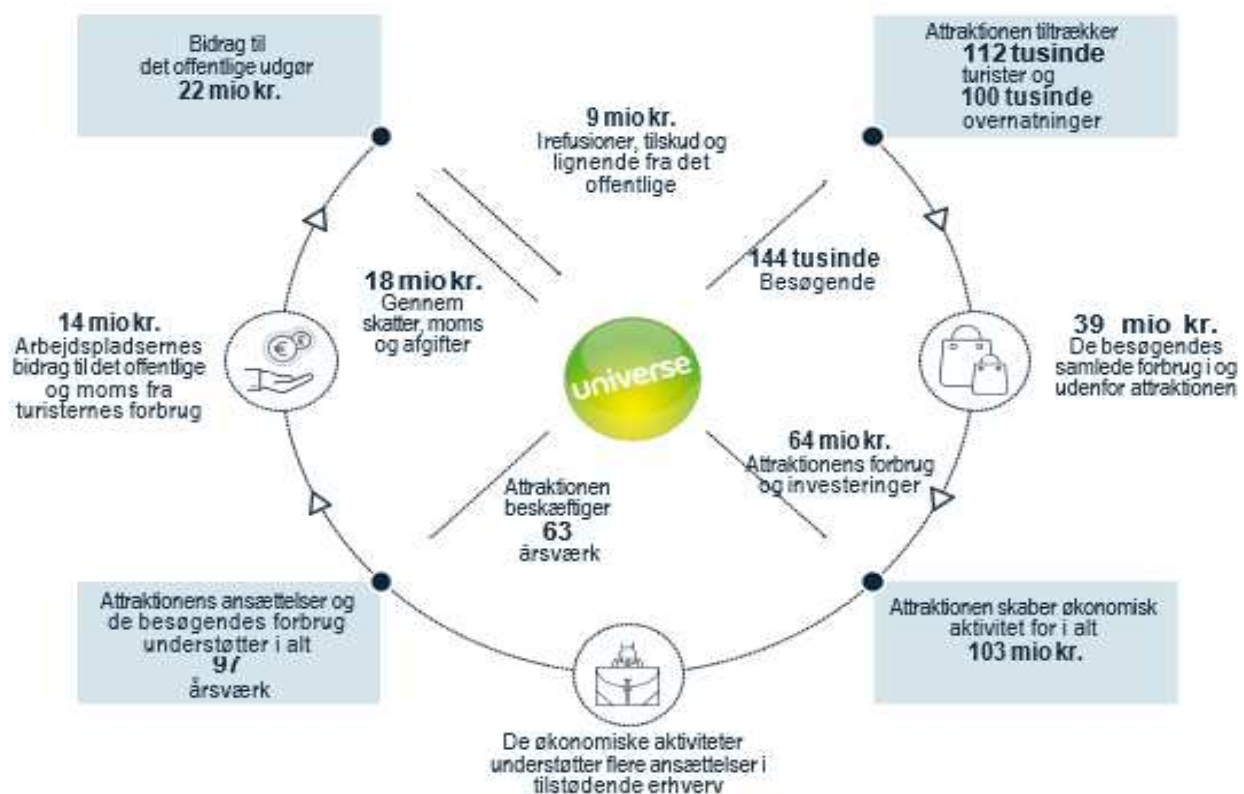
## Om ABS-modellen (attraktionens bidrag til samfundet)

For at estimere den samlede økonomiske betydning, som en attraktion har for dens omkringliggende samfund, er det nødvendigt både at inddrage de direkte og indirekte effekter af attraktionen. Dette indebærer således både den omsætning, som attraktionen skaber direkte i form af dens betalinger til samfundet, samt i form af den indirekte omsætning, der skabes af turister, der besøger attraktionen i det omkringliggende samfund.

Disse indirekte, dynamiske effekter, som attraktionen skaber igennem turisternes omsætning, er med til at skabe arbejdspladser, der bidrager positivt til de offentlige kasser.

ABS-modellen danner baggrund for beregningen af disse effekter og kan således bruges til at vurdere den samlede økonomiske betydning, som en attraktion har for det omkringliggende samfund. I modellen anvendes nøgletal fra kulturinstitutionen, VisitDenmarks Turistundersøgelse og en gæsteundersøgelse blandt kulturinstitutionens gæster.

Antallet af gæster beregnes ud fra det samlede antal gæster, som attraktionen har, og den vægt, som de tillægger attraktionen for deres besøg i området. Det er særligt de gæster, der kommer udefra og som overnatter i området, pga. besøg på attraktionen, der har positive indirekte effekter i form af omsætning, genererede arbejdspladser og bidrag til de offentlige kasser.



## Resultatopgørelse 1. januar - 31. december

	Note	2023	2022
		TDKK	TDKK
Nettoomsætning		28.574	27.824
Andre driftsindtægter	2	46.689	41.796
Omkostninger til råvarer og hjælpematerialer		-4.927	-5.894
Andre eksterne omkostninger		-23.998	-20.194
<b>Bruttofortjeneste</b>		<b>46.338</b>	<b>43.532</b>
Personaleomkostninger	3	-31.695	-29.494
Af- og nedskrivninger af materielle anlægsaktiver		-16.473	-15.605
<b>Resultat før finansielle poster</b>		<b>-1.830</b>	<b>-1.567</b>
Finansielle indtægter		34	13
Finansielle omkostninger		-70	-405
<b>Resultat før skat</b>		<b>-1.866</b>	<b>-1.959</b>
Skat af årets resultat		0	0
<b>Årets resultat</b>	4	<b>-1.866</b>	<b>-1.959</b>

## Balance 31. december

### Aktiver

	Note	2023	2022
		TDKK	TDKK
Grunde og bygninger		32.514	37.685
Produktionsanlæg og maskiner		39.945	28.829
Andre anlæg, driftsmateriel og inventar		3.769	3.571
Materielle anlægsaktiver under udførelse		9.413	23.547
<b>Materielle anlægsaktiver</b>	<b>5</b>	<b>85.641</b>	<b>93.632</b>
<b>Anlægsaktiver</b>		<b>85.641</b>	<b>93.632</b>
<b>Varebeholdninger</b>	<b>6</b>	<b>649</b>	<b>483</b>
Tilgodehavender fra salg og tjenesteydelser		180	31
Andre tilgodehavender	7	6.625	12.898
Periodeafgrænsningsposter	8	643	546
<b>Tilgodehavender</b>		<b>7.448</b>	<b>13.475</b>
<b>Likvide beholdninger</b>		<b>1.454</b>	<b>2.055</b>
<b>Omsætningsaktiver</b>		<b>9.551</b>	<b>16.013</b>
<b>Aktiver</b>		<b>95.192</b>	<b>109.645</b>



## Balance 31. december

### Passiver

	Note	2023	2022
		TDKK	TDKK
Grundkapital		9.000	18.000
Overført resultat		-293	-7.427
<b>Egenkapital</b>		<b>8.707</b>	<b>10.573</b>
Leasingforpligtelser		292	412
<b>Langfristede gældsforpligtelser</b>	9	<b>292</b>	<b>412</b>
Kreditinstitutter		62	58
Leasingforpligtelser	9	86	112
Leverandører af varer og tjenesteydelser		1.806	3.799
Anden gæld		3.431	1.480
Periodeafgrænsningsposter	10	80.808	93.211
<b>Kortfristede gældsforpligtelser</b>		<b>86.193</b>	<b>98.660</b>
<b>Gældsforpligtelser</b>		<b>86.485</b>	<b>99.072</b>
<b>Passiver</b>		<b>95.192</b>	<b>109.645</b>
Going concern	1		
Eventualposter og øvrige økonomiske forpligtelser	13		
Begivenheder efter balancedagen	14		
Anvendt regnskabspraksis	15		

# Egenkapitalopgørelse

	Grundkapital	Overført resultat	I alt
	TDKK	TDKK	TDKK
Egenkapital 1. januar	18.000	-7.427	10.573
Kapitalnedsættelse	-9.000	9.000	0
Årets resultat	0	-1.866	-1.866
<b>Egenkapital 31. december</b>	<b>9.000</b>	<b>-293</b>	<b>8.707</b>



## Pengestrømsopgørelse 1. januar - 31. december

	Note	2023	2022
		TDKK	TDKK
Årets resultat		-1.866	-1.959
Regulering	11	-27.961	-26.864
Ændring i driftskapital	12	7.198	-44
<b>Pengestrømme fra drift før finansielle poster</b>		<b>-22.629</b>	<b>-28.867</b>
Renteindbetalinger og lignende		34	13
Renteudbetalinger og lignende		-70	-405
<b>Pengestrømme fra driftsaktivitet</b>		<b>-22.665</b>	<b>-29.259</b>
Køb af materielle anlægsaktiver		-8.482	-23.634
<b>Pengestrømme fra investeringsaktivitet</b>		<b>-8.482</b>	<b>-23.634</b>
Tilbagebetaling af gæld til kreditinstitutter		4	58
Nedbringelse af leasingforpligtelser		-185	-283
Indgåelse af leasingforpligtelser		39	417
Modtaget tilskud fra Bitten & Mads Clausens Fond		26.900	50.254
Modtaget tilskud fra andre		3.788	1.977
<b>Pengestrømme fra finansieringsaktivitet</b>		<b>30.546</b>	<b>52.423</b>
<b>Ændring i likvider</b>		<b>-601</b>	<b>-470</b>
Likvider 1. januar		2.055	2.525
<b>Likvider 31. december</b>		<b>1.454</b>	<b>2.055</b>
Likvider specificeres således:			
Likvide beholdninger		1.454	2.055
<b>Likvider 31. december</b>		<b>1.454</b>	<b>2.055</b>

# Noter til årsregnskabet

## 1. Going concern

Bitten & Mads Clausens Fond har stillet finansiering til rådighed for driften af Universe i 2024 på op til 21,8 mio. kr.

Den etablerede finansiering fra Bitten & Mads Clausens Fond samt den forventede egen-indtjening fra Universe' driftsaktiviteter sikrer det grundlæggende likviditetsberedskab for 2024.

På baggrund af konkrete forhandlinger og tilkendegivelser er det ledelsens vurdering at et eventuelt resterende likviditets behov vil blive tilført som sponsorat, donation eller lån til sikring af den fortsatte drift i 2024.

## 2. Andre driftsindtægter

	2023	2022
	TDKK	TDKK
Kompensation fra COVID-19 hjælpepakker	0	682
Tilskud fra Undervisningsministeriet (VPAC)	271	262
Tilskud fra private fonde	45.296	40.531
Øvrige indtægter	1.122	321
	<u>46.689</u>	<u>41.796</u>

## Noter til årsregnskabet

	<u>2023</u>	<u>2022</u>
	TDKK	TDKK
<b>3. Personaleomkostninger</b>		
Lønninger	27.670	26.012
Pensioner	2.194	1.859
Andre omkostninger til social sikring	459	457
Andre personaleomkostninger	<u>1.372</u>	<u>1.166</u>
	<b><u>31.695</u></b>	<b><u>29.494</u></b>
Heraf udgør vederlag til direktion og bestyrelse:		
Direktion	2.490	
Bestyrelse	<u>150</u>	
	<b><u>2.640</u></b>	
Heraf udgør vederlag til direktion og bestyrelse		<u>1.474</u>
Gennemsnitligt antal beskæftigede medarbejdere	<u>62</u>	<u>65</u>

Vederlag til direktion og bestyrelse var i 2022 på TDKK 1.474. Vederlaget vises samlet for ikke at vise beløbet for et enkelt ledelsesmedlem.

	<u>2023</u>	<u>2022</u>
	TDKK	TDKK
<b>4. Resultatdisponering</b>		
Overført resultat	<u>-1.866</u>	<u>-1.959</u>
	<b><u>-1.866</u></b>	<b><u>-1.959</u></b>

# Noter til årsregnskabet

## 5. Materielle anlægsaktiver

	Grunde og bygninger	Produktionsanlæg og maskiner	Andre anlæg, driftsmateriel og inventar	Materielle anlægsaktiver under udførelse
	TDKK	TDKK	TDKK	TDKK
Kostpris 1. januar	61.251	65.891	13.064	23.547
Tilgang i årets løb	0	0	0	8.482
Afgang i årets løb	-83	-719	-608	0
Overførsler i årets løb	98	20.883	1.635	-22.616
Kostpris 31. december	61.266	86.055	14.091	9.413
Ned- og afskrivninger 1. januar	23.566	37.062	9.493	0
Årets afskrivninger	5.269	9.758	1.437	0
Tilbageførte ned- og afskrivninger på afhændede aktiver	-83	-710	-608	0
Ned- og afskrivninger 31. december	28.752	46.110	10.322	0
<b>Regnskabsmæssig værdi 31. december</b>	<b>32.514</b>	<b>39.945</b>	<b>3.769</b>	<b>9.413</b>
Heraf finansielle leasingaktiver	0	378	0	0
			2023	2022
			TDKK	TDKK
			262	179
			387	304
			<b>649</b>	<b>483</b>

## 6. Varebeholdninger

Råvarer og hjælpematerialer  
Færdigvarer og handelsvarer

262	179
387	304
<b>649</b>	<b>483</b>

## 7. Andre tilgodehavender

Andre tilgodehavender udgør TDKK 6.625 (2022: TDKK 12.898) hvoraf TDKK 5.433 (2022: TDKK 9.900) vedrører tilgodehavende drift- og anlægsstøtte bevilliget af Bitten & Mads Clausens Fond.

## 8. Periodeafgrænsningsposter

Periodeafgrænsningsposter omfatter forudbetalte omkostninger til forsikringer, abonnementer og projekter vedrørende efterfølgende regnskabsår.

# Noter til årsregnskabet

2023	2022
TDKK	TDKK

## 9. Langfristede gældsforpligtelser

Afdrag, der forfalder inden for 1 år, er opført under kortfristede gældsforpligtelser. Øvrige forpligtelser er indregnet under langfristede gældsforpligtelser.

Gældsforpligtelserne forfalder efter nedenstående orden:

### Leasingforpligtelser

Efter 5 år	0	0
Mellem 1 og 5 år	292	412
Langfristet del	292	412
Inden for 1 år	86	112
	<b>378</b>	<b>524</b>

## 10. Periodeafgrænsningsposter

Periodeafgrænsningsposter omfatter modtagne betalinger vedrørende indtægter i de efterfølgende år og tilsagn om og modtaget tilskud til anlægsinvesteringer, som endnu ikke er anvendt til de formål de er givet. I regnskabsåret er der anvendt investeringstilskud til at dække afskrivninger og straksafskrivninger vedrørende investeringer i materielle anlægsaktiver, hvor der er anvendt TDKK 18.272 (2022: TDKK 12.560).

2023	2022
TDKK	TDKK

## 11. Pengestrømsopgørelse - reguleringer

Finansielle indtægter	-34	-13
Finansielle omkostninger	70	405
Af- og nedskrivninger inklusive tab og gevinst ved salg	16.473	15.605
Andre reguleringer	-44.470	-42.861
	<b>-27.961</b>	<b>-26.864</b>

Andre reguleringer vedrører primært tilskud til drifts- og anlægsinvesteringer, som udgør TDKK 40.892 i 2023 (TDKK 40.017 i 2022).

## Noter til årsregnskabet

	<u>2023</u>	<u>2022</u>
	TDKK	TDKK
<b>12. Pengestrømsopgørelse - ændring i driftskapital</b>		
Ændring i varebeholdninger	-166	-62
Ændring i tilgodehavender	6.124	1.151
Ændring i leverandører mv.	1.240	-1.133
	<u>7.198</u>	<u>-44</u>

### 13. Eventualposter og øvrige økonomiske forpligtelser

#### Leje- og leasingforpligtelser

Fonden har indgået huslejeaftaler med en årlig ydelse på TDKK 1.193.

Huslejeaftalerne har en gennemsnitlig restløbetid på 3 måneder med en samlet restforpligtelse på TDKK 298.

### 14. Efterfølgende begivenheder

Der er ikke efter balancedagen indtruffet forhold, som har væsentlig indflydelse på bedømmelsen af årsrapporten.

# Noter til årsregnskabet

## 15. Anvendt regnskabspraksis

Årsrapporten for FONDEN UNIVERSE SCIENCE PARK for 2023 er udarbejdet i overensstemmelse med årsregnskabslovens bestemmelser for mellemstore virksomheder i regnskabsklasse C.

Den anvendte regnskabspraksis er uændret i forhold til sidste år.

Årsregnskabet for 2023 er aflagt i TDKK.

### Generelt om indregning og måling

Indtægter indregnes i resultatopgørelsen i takt med, at de indtjenes. Herudover indregnes værdireguleringer af finansielle aktiver og forpligtelser, der måles til dagsværdi eller amortiseret kostpris. Endvidere indregnes i resultatopgørelsen alle omkostninger, der er afholdt for at opnå årets indtjening, herunder afskrivninger, nedskrivninger og hensatte forpligtelser samt tilbageførsler som følge af ændrede regnskabsmæssige skøn af beløb, der tidligere har været indregnet i resultatopgørelsen.

Aktiver indregnes i balancen, når det er sandsynligt, at fremtidige økonomiske fordele vil tilflyde fonden, og aktivets værdi kan måles pålideligt.

Forpligtelser indregnes i balancen, når det er sandsynligt, at fremtidige økonomiske fordele vil fragå fonden, og forpligtelsens værdi kan måles pålideligt.

Ved første indregning måles aktiver og forpligtelser til kostpris. Efterfølgende måles aktiver og forpligtelser som beskrevet for hver enkelt regnskabspost nedenfor.

### Leasing

Leasingkontrakter, hvor fonden har alle væsentlige risici og fordele forbundet med ejendomsretten (finansiel leasing), indregnes i balancen til det laveste af dagsværdien af aktivet og nutidsværdien af leasingydelse, beregnet ved anvendelse af leasingaftalens interne rente eller en alternativ lånerente som diskonteringsfaktor. Finansielt leasede aktiver af- og nedskrives efter samme praksis som fastlagt for fondens øvrige anlægsaktiver.

Den kapitaliserede restleasingforpligtelse indregnes i balancen som en gældsforpligtelse, og leasingydelsens rentedel omkostningsføres løbende i resultatopgørelsen.

Alle øvrige leasingkontrakter betragtes som operationel leasing. Ydelser i forbindelse med operationel leasing indregnes lineært i resultatopgørelsen over leasingperioden.

### Omregning af fremmed valuta

Transaktioner i fremmed valuta omregnes til transaktionsdagens kurs. Valutakursdifferencer, der opstår mellem transaktionsdagens kurs og kursen på betalingsdagen, indregnes i resultatopgørelsen som en finansiell post. Hvis valutapositioner anses for sikring af fremtidige pengestrømme, indregnes værdireguleringerne direkte på egenkapitalen.

Tilgodehavender, gæld og andre monetære poster i fremmed valuta, som ikke er afregnet på balancedagen, omregnes til balancedagens kurs. Forskellen mellem balancedagens kurs og transaktionsdagens kurs indregnes i resultatopgørelsen som en finansiell post., jf. dog afsnittet regnskabsmæssig afdækning.

## Resultatopgørelse

### Nettoomsætning

Ved salg af varer indregnes nettoomsætning, når fordele og risici vedrørende de solgte varer er overgået til køber, nettoomsætningen kan måles pålideligt, og det er sandsynligt, at de økonomiske fordele ved salget vil tilgå fonden.

# Noter til årsregnskabet

Ved salg af entrebilletter indregnes omsætning på besøgstidspunktet, hvorved nettoomsætningen svarer til salgsværdien af årets benyttede entrebilletter. Ved salg af sæsonkort indregnes omsætningen i året hvor sæsonkortet er gyldigt, hvorved nettoomsætningen svarer til salgsværdien af sæsonkort benyttet i året.

Nettoomsætningen måles til det modtagne vederlag og indregnes eksklusive moms og med fradrag af rabatter i forbindelse med salget.

## Omkostninger til råvarer og hjælpematerialer

Omkostninger til råvarer og hjælpematerialer indeholder det forbrug af råvarer og hjælpematerialer, der er anvendt for at opnå virksomhedens nettoomsætning.

## Andre eksterne omkostninger

Andre eksterne omkostninger indeholder omkostninger, der afholdes for at realisere årets indtægter. I andre eksterne omkostninger indgår omkostninger til reparation og vedligeholdelse af oplevelsesparkens bygninger, faciliteter, udstillinger og attraktioner. Omkostninger i forbindelse med idéudvikling, for projektering mv. af nye udstillinger og attraktioner udgiftsføres i det regnskabsår disse afholdes. Omkostninger til opbygning og implementering af nye udstillinger og attraktioner indregnes i balancen som materielle anlægsaktiver.

Andre eksterne omkostninger omfatter endvidere omkostninger til markedsføring, administration, herunder lokale- og kontorholdsomkostninger samt operationelle leasingomkostninger mv.

Ydelser i forbindelse med operationelle leasingaftaler og øvrige lejeaftaler indregnes i resultatopgørelsen over kontraktens løbetid. Fondens samlede forpligtelse vedrørende operationelle leasing- og lejeaftaler oplyses under eventualposter mv.

## Personaleomkostninger

Personaleomkostninger indeholder gager og lønninger samt lønafhængige omkostninger.

## Af- og nedskrivninger

Af- og nedskrivninger indeholder årets af- og nedskrivninger af materielle anlægsaktiver.

## Andre driftsindtægter/-omkostninger

Andre driftsindtægter omfatter regnskabsposter af sekundær karakter i forhold til fondens hovedaktivitet, herunder tilskud modtaget til hel- eller delvis dækning af konkrete projekter, avance og tab ved salg af anlægsaktiver samt støtte fra covid-19 hjælpepakker.

Tilsagn og tilskud til hel- eller delvis dækning af konkrete projekter indtægtsføres i takt med at omkostningerne vedrørende projekterne udgiftsføres.

Tilskud modtaget til finansiering af anlæg henstår som en periodeafgrænsningspost under passiver indtil tilskuddet indregnes i resultatopgørelsen som andre driftsindtægter i takt med anlæggets af- og nedskrivninger.

## Finansielle poster

Finansielle indtægter og omkostninger omfatter renteindtægter og -omkostninger, finansielle omkostninger ved finansiell leasing, realiserede og urealiserede kursgevinster og -tab vedrørende værdipapirer, gæld og transaktioner i fremmed valuta, amortisering af finansielle aktiver og forpligtelser samt tillæg og godtgørelse under acontoskatteordningen mv. Finansielle indtægter og omkostninger indregnes med de beløb, der vedrører regnskabsåret.

## Skat af årets resultat

Skat af årets resultat, som består af årets aktuelle skat og årets udskudte skat, indregnes i resultatopgørelsen med den del, der kan henføres til årets resultat.



# Noter til årsregnskabet

## Balance

### Materielle anlægsaktiver

Materielle anlægsaktiver måles til kostpris med fradrag af akkumulerede af- og nedskrivninger.

Kostpris omfatter anskaffelsesprisen og omkostninger direkte tilknyttet anskaffelsen indtil det tidspunkt, hvor aktivet er klar til at blive taget i brug. For egne fremstillede aktiver omfatter kostprisen direkte og indirekte omkostninger til lønforbrug, materialer, komponenter og underleverandører.

Afskrivningsgrundlaget, der opgøres som kostpris reduceret med eventuel restværdi, fordeles lineært over aktivernes forventede brugstid, der udgør:

Bygninger	10 - 30 år
Produktionsanlæg og maskiner	2 - 10 år
Andre anlæg, driftsmateriel og inventar	2 - 10 år

Afskrivningsperiode og restværdi revurderes årligt.

### Nedskrivning af anlægsaktiver

Den regnskabsmæssige værdi af materielle anlægsaktiver gennemgås årligt for at afgøre, om der er indikation af værdiforringelse ud over det, som udtrykkes ved afskrivning.

Hvis dette er tilfældet, gennemføres en nedskrivningstest for at fastslå, om genindvindingsværdien er lavere end den regnskabsmæssige værdi. Hvis det er tilfældet nedskrives der til denne lavere genindvindingsværdi.

Genindvindingsværdien for aktivet opgøres som den højeste værdi af nettosalgsprisen og kapitalværdien. Er det ikke muligt at fastsætte en genindvindingsværdi for det enkelte aktiv, vurderes aktiverne samlet i den mindste gruppe af aktiver, hvor der ved en samlet vurdering kan fastsættes en pålidelig genindvindingsværdi.

### Varebeholdninger

Varebeholdninger måles til kostpris efter FIFO-metoden eller nettorealiseringsværdi, hvis denne er lavere.

Nettorealiseringsværdien for varebeholdninger opgøres til det beløb, som forventes at kunne indbringes ved salg i normal drift med fradrag af salgs- og færdiggørelsesomkostninger. Nettorealiseringsværdien opgøres under hensyntagen til omsættelighed, ukurans og udvikling i forventet salgspris.

Kostpris for handelsvarer samt råvarer og hjælpematerialer omfatter købspris med tillæg af hjemtagelsesomkostninger.

Kostpris for færdigvarer, handelsvarer samt råvarer og hjælpematerialer omfatter købspris med tillæg af hjemtagelsesomkostninger.

### Tilgodehavender

Tilgodehavender måles i balancen til amortiseret kostpris eller en lavere nettorealiseringsværdi, hvilket normalt udgør nominel værdi med fradrag af nedskrivning til imødegåelse af tab.

### Periodeafgrænsningsposter

Periodeafgrænsningsposter, aktiver indregnet som aktiver omfatter afholdte forudbetalte omkostninger vedrørende blandt andet forsikringspræmier mv.

# Noter til årsregnskabet

## Finansielle gældsforpligtelser

Lån indregnes ved låneoptagelsen til det modtagne provenu med fradrag af afholdte transaktionsomkostninger. I efterfølgende perioder måles lånene til amortiseret kostpris, således at forskellen mellem provenuet og den nominelle værdi indregnes i resultatopgørelsen som en rentekomkostning over låneperioden.

Øvrige gældsforpligtelser måles til amortiseret kostpris, der i al væsentlighed svarer til nominal værdi.

## Periodeafgrænsningsposter

Periodeafgrænsningsposter, passiver opført som forpligtelser udgøres af modtagne betalinger vedrørende indtægter i de efterfølgende regnskabsår, herunder tilsagn om tilskud til fremtidig drift og anskaffelse af større aktiver med længerevarende værdi. Tilskuddene indregnes i resultatopgørelsen i takt med at der afskrives på de tilskudsberettigede aktiver.

## Pengestrømsopgørelse

Pengestrømsopgørelsen viser fondens pengestrømme for året opdelt på drifts-, investerings- og finansieringsaktivitet, årets forskydning i likvider samt fondens likvider ved årets begyndelse og slutning.

### *Pengestrøm fra driftsaktivitet*

Pengestrømme fra driftsaktiviteten opgøres som årets resultat reguleret for ændring i driftskapitalen og ikke kontante resultatposter som af- og nedskrivninger og hensatte forpligtelser. Driftskapitalen omfatter omsætningsaktiver fratrukket kortfristede gældsforpligtelser eksklusiv de poster, der indgår i likvider.

### *Pengestrøm fra investeringsaktivitet*

Pengestrømme fra investeringsaktiviteten omfatter pengestrømme fra køb og salg af immaterielle, materielle og finansielle anlægsaktiver.

### *Pengestrøm fra finansieringsaktivitet*

Pengestrøm fra finansieringsaktiviteten omfatter pengestrømme fra optagelse og tilbagebetaling af langfristede gældsforpligtelser samt ind- og udbetalinger til og fra tilskudsgivere.

### *Likvider*

Likvide midler består af "Likvide beholdninger".

Pengestrømsopgørelsen kan ikke udledes alene af det offentliggjorte regnskabsmateriale.