



Tlf.: 39 15 52 00
koebenhavn@bdo.dk
www.bdo.dk

BDO Statsautoriseret revisionsaktieselskab
Havneholmen 29
DK-1561 København V
CVR-nr. 20 22 26 70

FONDEN UNIVERSE SCIENCE PARK
MADS PATENT VEJ 1, 6430 NORDBORG
ÅRSRAPPORT
1. JANUAR - 31. DECEMBER 2018

Årsrapporten er fremlagt og godkendt af
bestyrelsen på fondens årsmøde,
den 25. marts 2019

Torben Kylling Petersen

INDHOLDSFORTEGNELSE

	Side
Fondsoplysninger	
Fondsoplysninger	3
Erklæringer	
Ledelsespåtegning.....	4
Den uafhængige revisors revisionspåtegning.....	5-6
Ledelsesberetning	
Hoved- og nøgletal	7
Ledelsesberetning.....	8-15
Årsregnskab 1. januar - 31. december	
Resultatopgørelse.....	16
Balance.....	17
Egenkapitalopgørelse	18
Pengestrømsopgørelse.....	19
Noter.....	20-22
Anvendt regnskabspraksis.....	23-26

FONDSOPLYSNINGER

Fonden	Fonden Universe Science Park Mads Patent Vej 1 6430 Nordborg CVR-nr.: 35 14 13 75 Stiftet: 12. marts 2013 Hjemsted: Sønderborg Regnskabsår: 1. januar - 31. december
Bestyrelse	Per Falholt, formand Jørgen Mads Clausen Simon Faber Henrik Bindslev Nanna Seidelin Troels Nim Andersen, medarbejdervalgt Gert Jensen, medarbejdervalgt
Direktion	Torben Kylling Petersen
Revision	BDO Statsautoriseret revisionsaktieselskab Havneholmen 29 1561 København V
Pengeinstitut	Sydbank Jernbanegade 35 6400 Sønderborg
Advokat	Sønderborg Advokaterne Nørrekobbøl 7B 6400 Sønderborg
Årsmøde	Årsmøde afholdes den 25. marts 2019 på fondens adresse.

LEDELSESPÅTEGNING

Bestyrelsen og direktionen har dags dato behandlet og godkendt årsrapporten for regnskabsåret 1. januar - 31. december 2018 for Fonden Universe Science Park.

Årsrapporten aflægges i overensstemmelse med årsregnskabsloven.

Det er vores opfattelse, at årsregnskabet giver et retvisende billede af fondens aktiver, passiver og finansielle stilling pr. 31. december 2018 samt af resultatet af fondens aktiviteter og pengestrømme for regnskabsåret 1. januar - 31. december 2018.

Ledelsesberetningen indeholder efter vores opfattelse en retvisende redegørelse for de forhold, beretningen omhandler.

Årsrapporten indstilles til generalforsamlingens godkendelse.

Nordborg, den 25. marts 2019

Direktion:

Torben Kylling Petersen

Bestyrelse:

Per Falholt
Formand

Jørgen Mads Clausen

Simon Faber

Henrik Bindstev

Nanna Seidelin

Troels Nim Andersen
Medarbejdervalgt

Gert Jensen
Medarbejdervalgt

DEN UAFHÆNGIGE REVISORS REVISIONSPÅTEGNING

Til ledelsen i Fonden Universe Science Park

Konklusion

Vi har revideret årsregnskabet for Fonden Universe Science Park for regnskabsåret 1. januar - 31. december 2018, der omfatter resultatopgørelse, balance, egenkapitalopgørelse, pengestrømsopgørelse, noter og anvendt regnskabspraksis. Årsregnskabet udarbejdes efter årsregnskabsloven.

Det er vores opfattelse, at årsregnskabet giver et retvisende billede af fondens aktiver, passiver og finansielle stilling pr. 31. december 2018 samt af resultatet af fondens aktiviteter og pengestrømme for regnskabsåret 1. januar - 31. december 2018 i overensstemmelse med årsregnskabsloven.

Grundlag for konklusion

Vi har udført vores revision i overensstemmelse med internationale standarder om revision og de yderligere krav, der er gældende i Danmark. Vores ansvar ifølge disse standarder og krav er nærmere beskrevet i revisionspåtegningens afsnit "Revisors ansvar for revisionen af årsregnskabet". Vi er uafhængige af fonden i overensstemmelse med internationale etiske regler for revisorer (IESBA's Etiske regler) og de yderligere krav, der er gældende i Danmark, ligesom vi har opfyldt vores øvrige etiske forpligtelser i henhold til disse regler og krav. Det er vores opfattelse, at det opnåede revisionsbevis er tilstrækkeligt og egnet som grundlag for vores konklusion.

Ledelsens ansvar for årsregnskabet

Ledelsen har ansvaret for udarbejdelsen af et årsregnskab, der giver et retvisende billede i overensstemmelse med årsregnskabsloven. Ledelsen har endvidere ansvaret for den interne kontrol, som ledelsen anser nødvendig for at udarbejde et årsregnskab uden væsentlig fejlinformation, uanset om denne skyldes besvigelser eller fejl.

Ved udarbejdelsen af årsregnskabet er ledelsen ansvarlig for at vurdere fondens evne til at fortsætte driften; at oplyse om forhold vedrørende fortsat drift, hvor dette er relevant; samt at udarbejde årsregnskabet på grundlag af regnskabsprincippet om fortsat drift, medmindre ledelsen enten har til hensigt at likvidere fonden, indstille driften eller ikke har andet realistisk alternativ end at gøre dette.

Revisors ansvar for revisionen af årsregnskabet

Vores mål er at opnå høj grad af sikkerhed for, om årsregnskabet som helhed er uden væsentlig fejlinformation, uanset om denne skyldes besvigelser eller fejl, og at afgive en revisionspåtegning med en konklusion. Høj grad af sikkerhed er et højt niveau af sikkerhed, men er ikke en garanti for, at en revision, der udføres i overensstemmelse med internationale standarder om revision og de yderligere krav, der er gældende i Danmark, altid vil afdække væsentlig fejlinformation, når sådan findes. Fejlinformationer kan opstå som følge af besvigelser eller fejl og kan betragtes som væsentlige, hvis det med rimelighed kan forventes, at de enkeltvis eller samlet har indflydelse på de økonomiske beslutninger, som regnskabsbrugere træffer på grundlag af årsregnskabet.

Som led i en revision, der udføres i overensstemmelse med internationale standarder om revision og de yderligere krav, der er gældende i Danmark, foretager vi faglige vurderinger og opretholder professionel skepsis under revisionen. Herudover:

- Identificerer og vurderer vi risikoen for væsentlig fejlinformation i årsregnskabet, uanset om denne skyldes besvigelser eller fejl, udformer og udfører revisionshandlinger som reaktion på disse risici samt opnår revisionsbevis, der er tilstrækkeligt og egnet til at danne grundlag for vores konklusion. Risikoen for ikke at opdage væsentlig fejlinformation forårsaget af besvigelser er højere end ved væsentlig fejlinformation forårsaget af fejl, idet besvigelser kan omfatte sammensværgelser, dokumentfalsk, bevidste udeladelser, vildledning eller tilsidesættelse af intern kontrol.
- Opnår vi forståelse af den interne kontrol med relevans for revisionen for at kunne udforme revisionshandlinger, der er passende efter omstændighederne, men ikke for at kunne udtrykke en konklusion om effektiviteten af fondens interne kontrol.

DEN UAFHÆNGIGE REVISORS REVISIONSPÅTEGNING

- Tager vi stilling til, om den regnskabspraksis, som er anvendt af ledelsen, er passende, samt om de regnskabsmæssige skøn og tilknyttede oplysninger, som ledelsen har udarbejdet, er rimelige.
- Konkluderer vi, om ledelsens udarbejdelse af årsregnskabet på grundlag af regnskabsprincippet om fortsat drift er passende, samt om der på grundlag af det opnåede revisionsbevis er væsentlig usikkerhed forbundet med begivenheder eller forhold, der kan skabe betydelig tvivl om fondens evne til at fortsætte driften. Hvis vi konkluderer, at der er en væsentlig usikkerhed, skal vi i vores revisionspåtegning gøre opmærksom på oplysninger herom i årsregnskabet eller, hvis sådanne oplysninger ikke er tilstrækkelige, modificere vores konklusion. Vores konklusioner er baseret på det revisionsbevis, der er opnået frem til datoen for vores revisionspåtegning. Fremtidige begivenheder eller forhold kan dog medføre, at fonden ikke længere kan fortsætte driften.
- Tager vi stilling til den samlede præsentation, struktur og indhold af årsregnskabet, herunder noteoplysningerne, samt om årsregnskabet afspejler de underliggende transaktioner og begivenheder på en sådan måde, at der gives et retvisende billede heraf.

Vi kommunikerer med ledelsen om blandt andet det planlagte omfang og den tidsmæssige placering af revisionen samt betydelige revisionsmæssige observationer, herunder eventuelle betydelige mangler i intern kontrol, som vi identificerer under revisionen.

Udtalelse om ledelsesberetningen

Ledelsen er ansvarlig for ledelsesberetningen.

Vores konklusion om årsregnskabet omfatter ikke ledelsesberetningen, og vi udtrykker ingen form for konklusion med sikkerhed om ledelsesberetningen.

I tilknytning til vores revision af årsregnskabet er det vores ansvar at læse ledelsesberetningen og i den forbindelse overveje, om ledelsesberetningen er væsentligt inkonsistent med årsregnskabet eller vores viden opnået ved revisionen eller på anden måde synes at indeholde væsentlig fejlinformation.

Vores ansvar er derudover at overveje, om ledelsesberetningen indeholder krævede oplysninger i henhold til årsregnskabsloven.

Baseret på det udførte arbejde er det vores opfattelse, at ledelsesberetningen er i overensstemmelse med årsregnskabet og er udarbejdet i overensstemmelse med årsregnskabslovens krav. Vi har ikke fundet væsentlig fejlinformation i ledelsesberetningen.

København, den 25. marts 2019

BDO Statsautoriseret revisionsaktieselskab
CVR-nr. 20 22 26 70

Peter Rasborg
Statsautoriseret revisor
MNE-nr. mne16537

HOVED- OG NØGLETAL

	2018 mio kr.	2017 mio kr.	2016 mio kr.
Resultatopgørelse			
Nettoomsætning.....	24	20	18
Bruttoresultat.....	33	31	27
Driftsresultat.....	-1	-5	-4
Finansielle poster, netto.....	0	0	0
Årets resultat før skat.....	-1	-5	-4
Årets resultat.....	-1	-5	-4
Balance			
Balancesum.....	83	87	34
Egenkapital.....	20	21	26
Pengestrømme			
Pengestrømme i alt.....	3	2	-6
Investeringer i materielle anlægsaktiver.....	-12	-20	-12
Gennemsnitligt antal fuldtidsansatte.....	63	61	58
Nøgletal			
Antal besøgende gæster.....	128.647	110.135	93.064

LEDELSESBERETNING

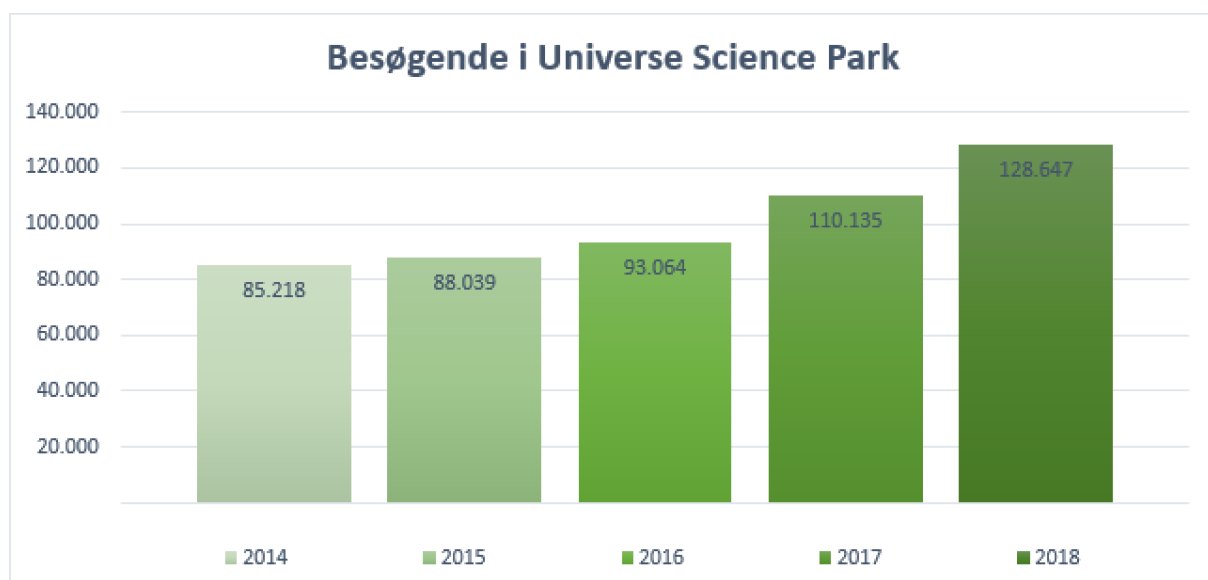
Baggrund og formål

Universe Science Park er Sønderjyllands største oplevelsespark. Attraktionen tiltrækker hvert år besøgende fra hele landet med sit tilbud af attraktioner, shows, udstillinger og events, der alle er tematiseret omkring naturvidenskab, teknik og iværksætteri.

Formålet med Universe Science Park er at begejstre børn og unge for naturvidenskab, teknologi og iværksætteri i en tidlig alder, så flere unge får lyst til at beskæftige sig med disse områder i fremtiden. Midlet er mindeværdige oplevelser, leg og undervisning, som fascinerer, involverer og underholder, og derved skaber positive associationer til naturvidenskab og teknologi samt iscenesætter gæsternes egne evner og talenter til at være kreativ og igangsættende.

Udvikling i aktiviteter og økonomiske forhold

Universe Science Park har i 2018 (åbnings sæsonen fra 24. marts til 21. oktober 2018) været besøgt af 128.647 gæster. Besøgstallet er øget med 17% fra 110.135 gæster i 2017.



Figur 1 : Kilde Universe Science Park officielle besøgstal

Oplevelsesparkens tilbud henvender sig primært til børnefamilier, med børn i alderen 5-15 år, samt til skoler og institutioner, som besøger Universe i tilknytning eller som supplement til deres naturfaglige undervisning.

Skolebesøg i Universe

Støtten fra Bitten og Mads Clausens Fond har muliggjort, at 11.751 personer i 2018 har besøgt Universe som et skolebesøg, og dermed besøgt oplevelsesparken som et integreret og supplerende led i skolens egen naturfaglige undervisning.

Universe driver en række specialiserede og særligt indrettede naturfaglige undervisningslokaler, hvor der udbydes naturfaglige og tekniske undervisningsforløb fra børnehaveniveau til ungdomsuddannelsesniveau.

Ambitionen er at tilbyde skoleelever naturfaglige og tekniske læringsoplevelser, som ikke umiddelbart lader sig gennemføre indenfor rammerne af den ordinære undervisning på skolen. Formålet med udbuddet af undervisningsforløb er at styrke børn og unges læringserfaringer med STEM (Science, Technology, Engineering and Math).

Universe deltager derudover i en række nationale læringsaktiviteter, og er således hvert år vært for den syddanske regionsfinale i den landsdækkende talentkonkurrence 'Unge Forskere'. Desuden deltager Universe i den nationale kampagne 'Engineering i Skolen' ved hvert år at udbyde en række særlige tekniske læringsaktiviteter i uge 45.

LEDELSESBERETNING

Årets resultat sammenholdt med forventet udvikling

I 2018 har støtten fra Bitten og Mads Clausens Fond muliggjort et større investeringsprogram på 12 mio. kr. i nye attraktioner, udstillinger og oplevelser for parkens gæster, samt opgradering og fornyelse af parkens anlæg.

Nye attraktioner i 2018

Ball Factory

Årets primære attraktionsnyhed var åbningen af 'Ball Factory'. Et 600 m² indendørs oplevelses-univers primært henvendt til de 3-8årige, der i en fabrikstematiseret stil tilbyder involverende og underholdende tekniske oplevelser, der indbyder de mindste børn til at udforske og undersøge produktionsteknologien og fabrikationsprocesserne.

Igennem 5 fabrikstematiserede zoner føres gæsterne igennem nogle af fabrikkens mest grundlæggende og mest fascinerende processer og fænomener. Materialer skal løftes, transporteres og flyttes. Logistiske processer skal designes og sikre fri passage fra A til B. Tandhjul skal synkroniseres og udstyr skal indstilles, alt imens du udfordres til at dyste mod den moderne fabriks automatiserede sensorer og robotter.

Tilgangen er intuitiv, umiddelbar og legende, og det har været en afgørende præmis at skabe et underholdende miljø, som kan fæstne positive følelser af leg og mindeværdige familieoplevelser knyttet til fabriksmiljøet. Målsætningen er netop at skabe positive associationer hos børnene til fabrikation og produktion i en tidlig alder, for at styrke en grundlæggende motivation og interesse for teknologi.

Virtual Reality

Den digitale verden udforskes i Virtual Reality udstillingen. Hvordan kan man træde ind i en digital verden? Og hvilke muligheder giver teknologien os?

Igennem en række digitale interaktive opstillinger og fascinerende oplevelser føres gæsterne igennem udfordringer for både kroppen og hjernen.

Tør din mor 'gå planken ud' fra et digitalt højhus? Tør du selv springe ud fra bjerget i en paraglider? Og tør din far tage plads i førersædet når du udfordrer ham til virtuelt ræs?

Med nysgerrigheden i højsædet er hensigten at vise de mange muligheder i moderne digital teknologi gennem hands-on og body-on oplevelser, for at skabe motivation og interesse for en digital karrierevej.

Historien om Mads Clausen og Danfoss

Den fantastiske iværksætter-historie om Mads Clausen og Danfoss fortælles i det nyrenoverede 'Danfoss Museum'.

'Den Gamle Gård' danner den helt autentiske ramme om en af Danmarks største og mest fascinerende industrielle iværksætter-historier. Hvordan gik det til, at opfinderen Mads Clausen fra sit drengeværelse på Nordals etablerede Danmarks største industrivirksomhed 'Danfoss'?

Det nyrenoverede Danfoss Museum formidler dette iværksætter-eventyr med udgangspunkt i de autentiske rammer om etableringen af virksomheden Danfoss.

Med moderne audiovisuelle virkemidler og levende fortællinger kortlægges de vigtigste historiske begivenheder og milepæle. Målet er at inspirere de besøgende af en fantastisk opfinder-fortælling og motivere til fornyet personlig interesse for iværksætteri.

Forventninger til fremtiden

Universe forventer fremgang i antallet af besøgende i oplevelsesparken i 2019. Det forventes også at der i 2019 foretages betydelige investeringer i udviklingen af oplevelsesparkens naturvidenskabelige og tekniske formidling samt attraktivitet.

LEDELSESBERETNING

Forventninger til fremtiden (fortsat)

Vækst og udvikling i Sønderjylland via turisme

Universe deltager som en aktiv turistaktør i arbejdet med at fremme og udvikle turismen i Sønderjylland. Således støtter Universe op om arbejdet i Destination Sønderjylland og deltager i flere samarbejds- og markedsføringsaktiviteter med henblik på at styrke attraktiviteten af og kendskabet til Sønderjylland som en spændende turistdestination.

Universe deltager desuden i det lokale samarbejde om at styrke turisme, handel og kultur i Sønderborg-området, som en aktiv aktør i turistforeningen. Ligeledes arbejder Universe for etableringen af et nyt ferieresort på Nordals i samarbejde med Udviklingsselskabet Nordals Ferieresort P/S.

Attraktionens betydning for samfundet

Som en attraktiv besøgsattraktion har Universe en stor betydning for turismeøkonomisk vækst og aktivitet i lokalsamfundet.

LEDELSESBERETNING

Vækst og udvikling i Sønderjylland via turisme (fortsat)



UNIVERSE' DIREKTE EFFEKTER



Betalt til det offentlige gennem skatter, moms og afgifter

16,2 Mio. Kr.	2017	14,7 Mio. kr.
	2016	13,2 Mio. kr.



Betalinger fra det offentlige gennem refusioner, tilskud og lignende

9,1 Mio. Kr.	2017	9,6 Mio. kr.
	2016	7,0 Mio. kr.



Nettobidrag til det offentlige

7,1 Mio. Kr.	2017	5,1 Mio. kr.
	2016	6,3 Mio. kr.



Attraktionen beskæftiger i gennemsnit

63 Fuldtidsstillinger	2017	61 fuldtidsstil.
	2016	57 fuldtidsstil.

UNIVERSE' INDIREKTE EFFEKTER



Antal besøgende

129.000
2017: 110.000
2016: 93.000



Heraf tilrejsende turister til Sønderborg-området

108.000 (84%)
2017: 96.000 (87%)
2016: 84.000 (91%)



De besøgendes forbrug i og udenfor attraktionen

31,6 Mio. Kr.
2017: 32,1 Mio. kr.
2016: 29,6 Mio. kr.



Heraf forbrug i Sønderborg-området

24,2 Mio. Kr.
2017: 25,3 Mio. kr.
2016: 21,8 Mio. kr.



De besøgende forbrug understøtter

41 Jobs
2017: 42 Jobs
2016: 38 Jobs



Jobs som bidrager til det offentlige gennem A-skat, moms, ATP mm.

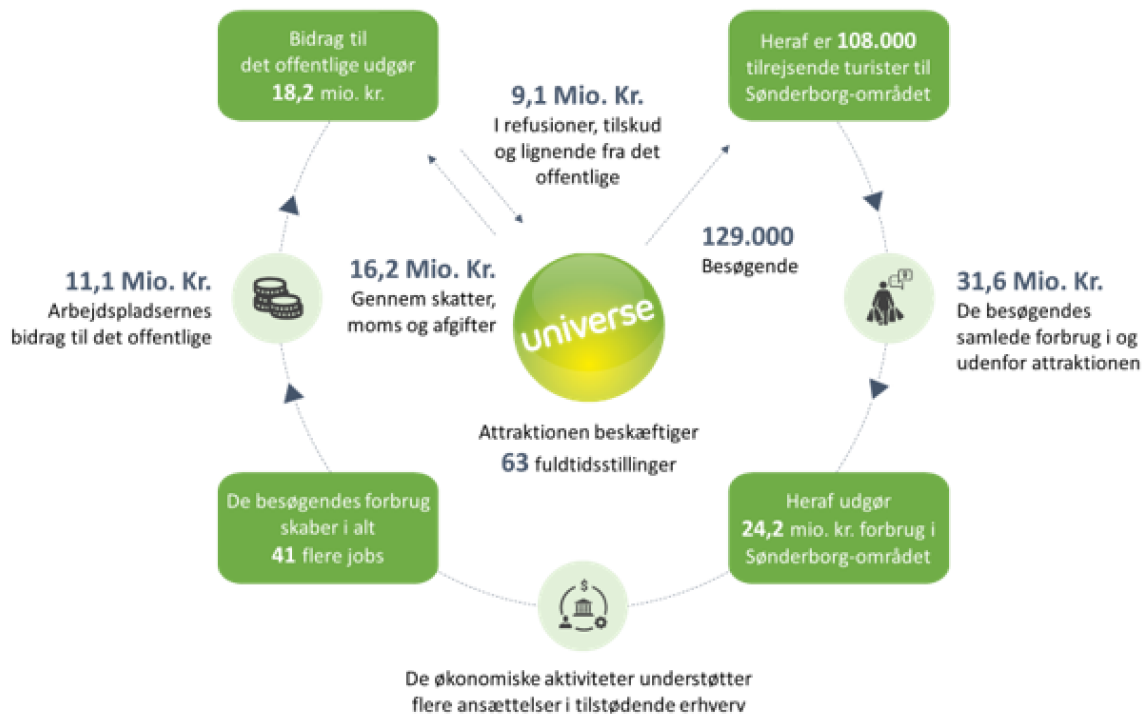
11,1 Mio. Kr.
2017: 11,2 Mio. kr.
2016: 10,4 Mio. kr.

OM SAMFUNDSREGNSKABET

Enhver attraktion, som tiltrækker gæster fra ind- og udland skaber arbejdspladser og turistgenereret omsætning i det omkringliggende samfund. De samfundsøkonomiske effekter rækker derfor udover det der kan aflæses i et driftsregnskab. Ved hjælp af ABS-modellen, som er udarbejdet af Attraktionernes Udviklings Fond, kan disse samfundsøkonomiske effekter estimeres. Grafisk formidling af resultater, samt validering af beregningerne med ABS-modellen er udarbejdet af Epinion.

LEDELSESBERETNING

Vækst og udvikling i Sønderjylland via turisme (fortsat)



Figur 3 : Kilde ABS-regnskab for Universe Science Park for 2018

Universe tiltrækker hvert år mange turister til Sønderborg-området. Turisterne, der besøger Universe, opholder sig også i Sønderborg-området og medfører en økonomisk turismeomsætning i lokalområdet.

Universe har i 2018 tiltrukket 108.000 tilrejsende endagsturister og overnattende turister til området, som tilfører området en omsætning på bl.a. detailvarer, serviceydelser og overnatning i lokalområdet på 31,6 mio. kr.

Denne turismeomsætning svarer til 41 fuldtidsomregnede helårsstillinger i lokalområdet i tillæg til de 63 fuldtidsomregnede helårsstillinger der er skabt direkte i Universe-organisationen i 2018.

LEDELSESBERETNING

Redegørelse for uddelingspolitik

Lovpligtig redegørelse for fondens uddelingspolitik, jf. årsregnskabslovens § 77b

Ifølge vedtægterne har fonden et almennyttigt og velgørende formål.

Det er ledelsens opfattelse, at dette formål bedst tilgodeses ved at anvende de resultater, som genereres af fondens erhvervsmæssige drift til geninvestering inden for fondens eget regi, idet der herved er mulighed for at forøge fondens aktivitetsniveau. Der er derfor på nuværende tidspunkt ikke forventning om eksterne uddelinger.

Redegørelse for god fondsledelse mv.

Lovpligtig redegørelse for god fondsledelse, jf. årsregnskabslovens § 77a

Fonden er omfattet af anbefalinger for god fondsledelse. I det følgende redegøres for, om fonden følger anbefalingerne, og vedrørende de anbefalinger, som ikke følges, forklares dette nærmere.

Anbefaling	Fonden følger	Fonden forklarer
1. Åbenhed og kommunikation		
1.1. Det anbefales, at bestyrelsen vedtager retningslinjer for ekstern kommunikation, herunder hvem der kan og skal udtale sig til offentligheden på den erhvervsdrivende fonds vegne og om hvilke forhold. Retningslinjerne skal imødekomme behovet for åbenhed og interessenternes behov og mulighed for at opnå relevant opdateret information om fondens forhold.	Fonden følger denne anbefaling.	Fondens forretningsorden indeholder bestemmelse om, at fondens formand repræsenterer fonden udadtil, medmindre denne træffer anden beslutning. Fondens formand har uddelegeret bemyndigelse til fondens adm. direktør at repræsentere fonden udadtil og udtale sig om sædvanlige forhold knyttet til fondens formålsbestemte aktiviteter. Herunder drift og udvikling af den naturvidenskabelige oplevelsespark "Universe".
2. Bestyrelsens opgaver og ansvar		
2.1 Overordnede opgaver og ansvar		
2.1.1 Det anbefales, at bestyrelsen med henblik på at sikre den erhvervsdrivende fonds virke i overensstemmelse med fondens formål og interesser mindst en gang årligt tager stilling til fondens overordnede strategi og uddelingspolitik med udgangspunkt i vedtægten.	Fonden følger denne anbefaling.	Fondens bestyrelse har behandlet fondens overordnede strategi. For nuværende har fonden ingen uddelingspolitik, da fondens bestyrelse i overensstemmelse med fundatsen har bestemt at oplevelsesparken "Universe" løbende skal udbygges og udvikles til forbedret varetagelse af fondens ideelle formål: "at begejstre børn og unge for naturvidenskab, teknologi og iværksætteri.
2.2 Formanden og næstformanden for bestyrelsen		
2.2.1 Det anbefales, at bestyrelsesformanden organiserer, indkalder og leder bestyrelsesmøderne med henblik på at sikre et effektivt bestyrelsesarbejde og skabe de bedst mulige forudsætninger for bestyrelsesmedlemmernes arbejde enkeltvis og samlet.	Fonden følger denne anbefaling.	Fondens bestyrelse fastsætter en årlig mødeplan for bestyrelsens møder.
2.2.2 Det anbefales, at hvis bestyrelsen - ud over formandshvervet - undtagelsesvis anmoder bestyrelsesformanden om at udføre særlige driftsopgaver for den erhvervsdrivende fond, bør der foreligge en bestyrelsesbeslutning, der sikrer, at bestyrelsen bevarer den uafhængige overordnede ledelse og kontrolfunktion. Der bør sikres en forsvarlig arbejdsdeling mellem formanden, næstformanden, den øvrige bestyrelse og en eventuel direktion.	Fonden følger denne anbefaling.	Bestyrelsesformanden har ikke udført særlige driftsopgaver for fonden i tillæg til varetagelse af hvervet som formand for fondens bestyrelse. Fondens forretningsorden indeholder en bestemmelse om, at sådanne særlige driftsopgaver skal godkendes af bestyrelsen.
2.3 Bestyrelsens sammensætning og organisering		
2.3.1 Det anbefales, at bestyrelsen løbende vurderer og fastlægger, hvilke kompetencer bestyrelsen skal råde over for bedst muligt at kunne udføre de opgaver, der påhviler bestyrelsen.	Fonden følger denne anbefaling.	Fondens bestyrelse vurderer løbende bestyrelsens samlede kompetencer i forhold til fondens forhold. Fondens fundats bestemmer at fondens bestyrelse til dels udpeges og til dels suppleres ved bestyrelsens egen beslutning. Særligt i forbindelse med udpegning af medlemmer til bestyrelsen foretager bestyrelsen en vurdering af behovet for tilførsel af yderligere kompetencer ud fra en konkret afvejning af bestyrelsens aktuelle sammensætning og fondens forhold.

LEDELSESBERETNING

Anbefaling	Fonden følger	Fonden forklarer
2.3.2 Det anbefales , at bestyrelsen med respekt af en eventuel udpegningsret i vedtægten sikrer en struktureret, grundig og gennemskuelig proces for udvælgelse og indstilling af kandidater til bestyrelsen.	Fonden følger denne anbefaling.	Bestyrelsen drøfter udvælgelse og indstilling af kandidater til bestyrelsen løbende og i forbindelse med udløb af siddende bestyrelsesmedlemmers valgperioder.
2.3.3 Det anbefales , at bestyrelsesmedlemmer udpeges på baggrund af deres personlige egenskaber og kompetencer under hensyn til bestyrelsens samlede kompetencer, samt at der ved sammensætning og indstilling af nye bestyrelsesmedlemmer tages hensyn til behovet for fornyelse - sammenholdt med behovet for kontinuitet - og til behovet for mangfoldighed i relation til bl.a. erhvervs- og uddelingserfaring, alder og køn.	Fonden følger denne anbefaling.	Bestyrelsen har fastlagt følgende overordnede hensyn som lægges til grund ved sammensætning af bestyrelsens samlede kompetencer: 1)Fonden ønsker at styrke sit fokus på naturvidenskabelig formidling til børn og unge. 2)Fonden ønsker at styrke sit fokus på attraktionsudvikling i oplevelsesbaseret turistvirksomhed. 3)Fonden ønsker at styrke sit fokus på fundraising og kommunikation.
2.3.4 Det anbefales , at der årligt i ledelsesberetningen, og på den erhvervsdrivende fonds eventuelle hjemmeside, redegøres for sammensætningen af bestyrelsen, herunder for mangfoldighed, samt at der gives følgende oplysninger om hvert af bestyrelsens medlemmer: <ul style="list-style-type: none"> den pågældendes navn og stilling, den pågældendes alder og køn, dato for indtræden i bestyrelsen, hvorvidt genvalg af medlemmet har fundet sted, og udløb af den aktuelle valgperiode, medlemmets eventuelle særlige kompetencer, den pågældendes øvrige ledelseshverv, herunder poster i direktioner, bestyrelser og tilsynsråd, inklusive ledelsesudvalg, i danske og udenlandske fonde, virksomheder, institutioner samt krævende organisationsopgaver, hvilke medlemmer, der er udpeget af myndigheder/tilskudsyder mv., og om medlemmet anses for uafhængigt. 	Fonden følger denne anbefaling.	Oplysninger fremgår af fondens hjemmeside: http://universe.dk/om/bestyrelsen
2.3.5 Det anbefales , at flertallet af bestyrelsesmedlemmerne i den erhvervsdrivende fond ikke samtidig er medlemmer af bestyrelsen eller direktionen i fondens dattervirksomhed(-er), medmindre der er tale om et helejet egentligt holdingselskab.	Fonden følger denne anbefaling.	Fonden har ingen dattervirksomheder.
2.4 Uafhængighed		
2.4.1 Det anbefales , at en passende del af bestyrelsens medlemmer er uafhængige. Består bestyrelsen (eksklusiv medarbejdervalgte medlemmer) af op til fire medlemmer, bør mindst ét medlem være uafhængigt. Består bestyrelsen af mellem fem til otte medlemmer, bør mindst to medlemmer være uafhængige. Består bestyrelsen af ni til elleve medlemmer, bør mindst tre medlemmer være uafhængige og så fremdeles. Et bestyrelsesmedlem anses i denne sammenhæng ikke for uafhængig, hvis den pågældende: <ul style="list-style-type: none"> er, eller inden for de seneste tre år har været, medlem af direktionen eller ledende medarbejder i fonden eller en væsentlig dattervirksomhed eller associeret virksomhed til fonden, inden for de seneste fem år har modtaget større vederlag, herunder uddelinger eller andre ydelser, fra fonden/koncernen eller en dattervirksomhed eller associeret virksomhed til fonden i anden egenskab end som medlem af fondens bestyrelse eller direktion, inden for det seneste år har haft en væsentlig forretningsrelation (f.eks. personlig eller indirekte som partner eller ansat, aktionær, kunde, leverandør eller ledelsesmedlem i selskaber med tilsvarende forbindelse) med fonden/koncernen eller en dattervirksomhed eller associeret virksomhed til fonden, er, eller inden for de seneste tre år har været, ansat eller partner hos ekstern revisor, har været medlem af fondens bestyrelse eller direktion i mere end 12 år, er i nær familie med eller på anden måde står personer, som ikke betragtes som uafhængige, særligt nær, er stifter eller væsentlig gavegiver, hvis fonden har til formål at yde støtte til disses familie eller andre, som står disse særligt nær, eller er ledelsesmedlem i en organisation, en anden fond eller lignende, der modtager eller gentagne gange inden for de seneste fem år har modtaget væsentlige donationer fra fonden. 	Fonden følger denne anbefaling.	Fondens bestyrelse (eksklusiv medarbejdervalgte medlemmer) består p.t. af fem medlemmer. Tre faste medlemmer udpeges i henhold til udpegningsbestemmelser i fondens fundats. To medlemmer er p.t. indstillet og udvalgt af bestyrelsen. 4 af bestyrelsens 5 medlemmer anses at være uafhængige efter ovenstående kriterier. Oplysninger om bestyrelsens medlemmer findes på fondens hjemmeside: http://universe.dk/om/bestyrelsen
2.5 Udpegningsperiode		
2.5.1 Det anbefales , at bestyrelsens medlemmer som minimum udpeges for en periode på to år, og maksimalt for en periode på fire år.	Fonden følger denne anbefaling.	Bestyrelsens faste medlemmer udpeges i henhold til fondens fundats for valgperioder på fire år. Bestyrelsens øvrige medlemmer udpeges for en periode på mellem 2 og 4 år efter bestyrelsens beslutning.

LEDELSESBERETNING

Anbefaling	Fonden følger	Fonden forklarer
2.5.2 Det anbefales, at der for medlemmerne af bestyrelsen fastsættes en aldersgrænse, som offentliggøres i ledelsesberetningen eller på fondens hjemmeside.	Fonden følger denne anbefaling.	Bestyrelsen har besluttet, at den aldersgrænse der skal fastsættes for bestyrelsens medlemmer skal baseres på medlemmets virke i bestyrelsen og ikke på medlemmets alder. Der kan således ikke ske genvalg af et medlem, der har virket i bestyrelsen i 12 år eller mere.
2.6 Evaluering af arbejdet i bestyrelsen og i direktionen		
2.6.1 Det anbefales, at bestyrelsen fastlægger en evalueringsprocedure, hvor bestyrelsen, formanden og de individuelle medlemmers bidrag og resultater årligt evalueres, og at resultatet drøftes i bestyrelsen.	Fonden følger endnu ikke denne anbefaling.	Bestyrelsens evaluering har hidtil pågået ved drøftelse på et bestyrelsesmøde. Der er endnu ikke udarbejdet en formel evalueringsprocedure. Bestyrelsen har til hensigt at udarbejde en evalueringsprocedure.
2.6.2 Det anbefales, at bestyrelsen én gang årligt evaluerer en eventuel direktion og/eller administrators arbejde og resultater efter forud fastsatte klare kriterier.	Fonden følger denne anbefaling.	Bestyrelsen evaluerer direktionens arbejde og resultater ved årlig opfølgning på fastlagte mål.
3. Ledelsens vederlag		
3.1.1 Det anbefales, at medlemmer af bestyrelsen i erhvervsdrivende fonde aflønnes med et fast vederlag, samt at medlemmer af en eventuel direktion aflønnes med et fast vederlag, eventuelt kombineret med bonus, der ikke bør være afhængig af regnskabsmæssige resultater. Vederlaget bør afspejle det arbejde og ansvar, der følger af hvervet.	Fonden følger denne anbefaling.	Bestyrelsens formand har fremlagt forslag om honorering af bestyrelsens medlemmer med et fast vederlag. Direktionen aflønnes med et fast vederlag.
3.1.2 Det anbefales, at der i årsregnskabet gives oplysning om det samlede vederlag, hvert medlem af bestyrelsen og en eventuel direktion modtager fra den erhvervsdrivende fond og fra andre virksomheder i koncernen. Endvidere bør der oplyses om eventuelle andre vederlag som bestyrelsesmedlemmer, bortset fra medarbejderrepræsentanter i bestyrelsen, modtager for varetagelsen af opgaver for fonden, dattervirksomheder af fonden eller tilknyttede virksomheder til fonden.	Fonden følger denne anbefaling.	Bestyrelsens honorar oplyses i fondens årsregnskab.

Bestyrelsens sammensætning:

Medlem	Bestyrelsen	Kompetencer	Bestyrelsesposter	Uafhængig
Per Falholt, (formand) Fødselsår: 1958	Indtrådt: 30.05.2017 Senest valgt: 30.05.2017 Valgt indtil: maj 2019	Der henvises til fondens hjemmeside	Der henvises til fondens hjemmeside.	Ja
Jørgen Mads Clausen Fødselsår: 1948	Indtrådt: 22.05.2013 Senest valgt: 30.05.2016 Valgt indtil: maj 2020	Der henvises til fondens hjemmeside	Der henvises til fondens hjemmeside.	Anses som forbundet med stifter
Simon Faber Fødselsår: 1968	Indtrådt: 22.05.2013 Senest valgt: 16.05.2018 Valgt indtil: maj 2022	Der henvises til fondens hjemmeside	Der henvises til fondens hjemmeside.	Ja
Henrik Bindslev Fødselsår: 1964	Indtrådt: 26.07.2017 Senest valgt: 26.07.2017 Valgt indtil: maj 2019	Der henvises til fondens hjemmeside	Der henvises til fondens hjemmeside.	Ja
Nanna Seidelin Fødselsår: 1969	Indtrådt: 30.05.2017 Senest valgt: 30.05.2017 Valgt indtil: maj 2019	Der henvises til fondens hjemmeside	Der henvises til fondens hjemmeside.	Ja
Troels Nim Andersen, medarbejderrepræsentant Fødselsår: 1987	Indtrådt: 11.11.2015 Senest valgt: 14.11.2017 På valg: oktober 2021	Der henvises til fondens hjemmeside	Der henvises til fondens hjemmeside.	Valgt af medarbejdere
Gert Jensen, medarbejderrepræsentant Fødselsår: 1956	Indtrådt: 11.11.2015 Senest valgt: 11.11.2015 På valg: oktober 2019	Der henvises til fondens hjemmeside	Der henvises til fondens hjemmeside.	Valgt af medarbejdere

RESULTATOPGØRELSE 1. JANUAR - 31. DECEMBER

	Note	2018 tkr.	2017 tkr.
NETTOOMSÆTNING.....		23.995	20.190
Vareforbrug.....		-6.207	-4.041
Andre driftsindtægter.....		31.874	27.502
Eksterne omkostninger.....		-16.384	-12.587
BRUTTORESULTAT.....		33.278	31.064
Personaleomkostninger.....	1	-26.999	-26.689
Af- og nedskrivninger.....		-7.009	-8.857
Andre driftsomkostninger.....		-46	-21
DRIFTSRESULTAT.....		-776	-4.503
Andre finansielle indtægter.....		16	17
Andre finansielle omkostninger.....		-225	-89
ÅRETS RESULTAT.....	2	-985	-4.575

BALANCE 31. DECEMBER

AKTIVER	Note	2018 tkr.	2017 tkr.
Grunde og bygninger.....		21.983	17.372
Produktionsanlæg og maskiner.....		9.980	11.460
Andre anlæg, driftsmateriel og inventar.....		3.817	3.915
Anlægsaktiver under udførelse.....		9.785	9.225
Materielle anlægsaktiver.....	3	45.565	41.972
ANLÆGSAKTIVER.....		45.565	41.972
Råvarer og hjælpematerialer.....		214	290
Fremstillede færdigvarer og handelsvarer.....		138	206
Varebeholdninger.....		352	496
Tilgodehavender fra salg og tjenesteydelser.....		308	86
Andre tilgodehavender.....		31.291	43.731
Periodeafgrænsningsposter.....	4	310	122
Tilgodehavender.....		31.909	43.939
Andre værdipapirer.....		1.687	0
Værdipapirer.....		1.687	0
Likvider.....		3.584	427
OMSÆTNINGSAKTIVER.....		37.532	44.862
AKTIVER.....		83.097	86.834
PASSIVER			
Grundkapital.....		36.000	36.000
Dispositionsfond.....		-15.877	-14.892
EGENKAPITAL.....		20.123	21.108
Andre hensatte forpligtelser.....	5	56.859	56.814
HENSATTE FORPLIGTELSE.....		56.859	56.814
Leasingforpligtelser.....		741	775
Langfristede gældsforpligtelser.....	6	741	775
Kortfristet del af langfristet gæld.....	6	399	376
Gæld til pengeinstitutter.....		78	340
Leverandører af varer og tjenesteydelser.....		1.446	4.001
Anden gæld.....		2.728	2.953
Periodeafgrænsningsposter.....	7	723	467
Kortfristede gældsforpligtelser.....		5.374	8.137
GÆLDSFORPLIGTELSE.....		6.115	8.912
PASSIVER.....		83.097	86.834
Eventualposter mv.....	8		

EGENKAPITALOPGØRELSE

	Grundkapital	Dispositions- fond	I alt
Egenkapital 1. januar 2018.....	36.000	-14.892	21.108
Forslag til årets resultatdisponering.....		-985	-985
Egenkapital 31. december 2018.....	36.000	-15.877	20.123

PENGESTRØMSOPGØRELSE 1. JANUAR - 31. DECEMBER

	2018	2017
	tkr.	tkr.
Årets resultat	-985	-4.575
Årets afskrivninger tilbageført.....	7.009	8.857
Tilbageførsel af realisationsavancer og -tab.....	-29	21
Urealiserede kursavancer tilbageført.....	113	0
Tilbageførsel af straksafskrivninger.....	1.665	0
Donationer indtægtsført vedrørende afskrivningsberettigede investeringer.....	-6.260	0
Ændring i varebeholdninger.....	144	-58
Ændring i tilgodehavender.....	-417	561
Ændring i kortfristet gæld (ekskl. bank og skat).....	-1.908	2.408
Andre pengestrømme vedrørende driftsaktiviteter.....	37	-1.949
PENGESTRØMME FRA DRIFTSAKTIVITET.....	-631	5.265
Køb af værdipapirer, omsætningsaktiver.....	-1.800	0
Køb af materielle anlægsaktiver.....	-12.313	-20.170
Salg af materielle anlægsaktiver.....	75	0
PENGESTRØMME FRA INVESTERINGSAKTIVITET.....	-14.038	-20.170
Modtaget støtte til investeringer.....	18.100	17.018
Optagelse af gæld.....	510	833
Afdrag på gæld.....	-522	-694
PENGESTRØMME FRA FINANSIERINGSAKTIVITET.....	18.088	17.157
ÆNDRING I LIKVIDER.....	3.419	2.252
Likvider 1. januar.....	87	-2.165
LIKVIDER 31. DECEMBER.....	3.506	87
Likvider 31. december specificeres således:		
Likvider.....	3.584	427
Gæld til pengeinstitutter.....	-78	-340
LIKVIDER, INDESTÅENDE.....	3.506	87

NOTER

	2018 tkr.	2017 tkr.	Note
Personaleomkostninger			1
Antal personer beskæftiget i gennemsnit: 63 (2017: 61)			
Løn og gager.....	23.948	23.804	
Pensioner.....	1.844	1.739	
Andre omkostninger til social sikring.....	351	278	
Andre personaleomkostninger.....	856	868	
	26.999	26.689	
Vederlag til bestyrelse.....	150	0	
	150	0	
Vederlag til ledelsen			
Bestyrelsen			
Per Falholt, Formand.....	50	0	
Jørgen Mads Clausen.....	25	0	
Simon Faber.....	25	0	
Henrik Bindslev.....	25	0	
Nanna Seidelin.....	25	0	
	150	0	
Forslag til resultatdisponering			2
Overført resultat.....	-985	-4.575	
	-985	-4.575	
Materielle anlægsaktiver			3
	Grunde og bygninger	Produktionsanlæg og maskiner	
Kostpris 1. januar 2018.....	23.639	30.830	
Tilgang.....	6.759	1.824	
Afgang.....	-14	-1.365	
Kostpris 31. december 2018.....	30.384	31.289	
Af- og nedskrivninger 1. januar 2018.....	6.267	19.370	
Tilbageførsel af afskrivninger på afhændede aktiver.....	-14	-1.319	
Årets afskrivninger.....	2.148	3.258	
Af- og nedskrivninger 31. december 2018.....	8.401	21.309	
Regnskabsmæssig værdi 31. december 2018.....	21.983	9.980	
Finansielle leasingaktiver.....		1.609	

NOTER

Note

	Andre anlæg, driftsmateriel og inventar	Anlægsaktiver under udførelse	
Kostpris 1. januar 2018.....	7.423	9.225	
Overførsel.....	0	-9.517	
Tilgang.....	1.505	11.742	
Afgang.....	-24	-1.665	
Kostpris 31. december 2018.....	8.904	9.785	
Af- og nedskrivninger 1. januar 2018.....	3.508		
Tilbageførsel af afskrivninger på afhændede aktiver.....	-24		
Årets afskrivninger	1.603		
Af- og nedskrivninger 31. december 2018.....	5.087		
Regnskabsmæssig værdi 31. december 2018.....	3.817	9.785	
	2018	2017	
	tkr.	tkr.	
Periodeafgrænsningsposter			4
Omkostninger	310	122	
	310	122	

Periodeafgrænsningsposter omfatter forudbetalte omkostninger, primært afholdte omkostninger til forsikringer, abonnementer og projekter vedrørende efterfølgende regnskabsår.

Andre hensatte forpligtelser

5

Andre hensatte forpligtelser omfatter modtagne donationer og tilskud, som endnu ikke er anvendt til de formål hvortil de er givet. De modtagne tilskud vedrører regnskabsåret 2019 og omfatter driftstilskud på 19.000 tkr., investeringstilskud på 9.800 tkr. og ekstraordinært tilskud på 2.000 tkr. I regnskabsåret er der anvendt driftstilskud med 24.000 tkr., re-investeringsbehov med 500 tkr. og donationer til at dække afskrivninger og straksafskrivninger vedrørende investering i materielle anlægsaktiver, hvor der er anvendt 6.257 tkr. i regnskabsåret.

Langfristede gældsforpligtelser

6

	31/12 2018 gæld i alt	Afdrag næste år	Restgæld efter 5 år	31/12 2017 gæld i alt	Afdrag 2018
Leasingforpligtelser.....	1.140	399	0	1.151	376
	1.140	399	0	1.151	376

Periodeafgrænsningsposter

7

Periodeafgrænsningsposter indeholder forudbetalte indtægter til sæsonkort og gavekort der vedrører efterfølgende regnskabsår.

NOTER**Note****Eventualposter mv.****8****Eventualforpligtelser****Huslejeforpligtelser**

Fonden har indgået huslejeaftaler med en årlig ydelse på 724 tkr.

Huslejeaftalerne har en gennemsnitlig restløbetid på 3 måneder med en samlet restforpligtelse på 181 tkr.

ANVENDT REGNSKABSPRAKSIS

Årsrapporten for Fonden Universe Science Park for 2018 er aflagt i overensstemmelse med den danske årsregnskabslovs bestemmelser for virksomheder i regnskabsklasse C, mellemstor virksomhed med de særlige tilpasninger som følge af, at der er tale om en erhvervsdrivende fond.

Årsrapporten er udarbejdet efter samme regnskabspraksis som sidste år.

RESULTATOPGØRELSEN

Nettoomsætning

Som indtægtskriterium anvendes entréindtægter m.v. betalingstidspunktet, og for salg af varer og tjenesteydelser, faktureringstidspunktet.

Tilsagn om tilskud til hel eller delvis dækning af konkrete projekter indtægtsføres i takt med at omkostningerne vedrørende projekterne udgiftsføres.

Tilskud modtaget til finansiering af anlæg henstår som en hensat forpligtelse indtil tilskuddet indregnes i resultatopgørelsen som andre driftsindtægter i takt med anlæggets af- og nedskrivninger.

Andre driftsindtægter

Andre driftsindtægter indeholder regnskabsposter af sekundær karakter i forhold til fondens aktiviteter, herunder fortjeneste ved salg af immaterielle- og materielle anlægsaktiver.

Vareforbrug

Vareforbrug omfatter omkostninger, der afholdes for at opnå årets nettoomsætning. Herunder indgår direkte og indirekte omkostninger til råvarer og hjælpematerialer.

Andre eksterne omkostninger

Andre eksterne omkostninger omfatter omkostninger, der afholdes for at realisere årets indtægter. I andre eksterne omkostninger indgår omkostninger til reparation og vedligeholdelse af oplevelsesparkens bygninger, faciliteter, udstillinger og attraktioner. Omkostninger i forbindelse med idéudvikling, forprojektering mv. af nye udstillinger og attraktioner udgiftsføres i det regnskabsår disse afholdes. Omkostninger til opbygning og implementering af nye udstillinger og attraktioner indregnes i balancen som materielle anlægsaktiver.

Andre eksterne omkostninger omfatter endvidere omkostninger til markedsføring, administration, herunder lokale- og kontorholdsomkostninger samt operationelle leasingomkostninger mv.

Ydelser i forbindelse med operationelle leasingaftaler og øvrige lejeaftaler indregnes i resultatopgørelsen over kontraktens løbetid. Fondens samlede forpligtelse vedrørende operationelle leasing- og lejeaftaler oplyses under eventualposter mv.

Personaleomkostninger

Personaleomkostninger omfatter løn og gager, inklusive feriepenge og pensioner samt andre omkostninger til social sikring mv. til fondens medarbejdere. I personaleomkostninger er fratrukket modtagne godtgørelser fra offentlige myndigheder.

Finansielle indtægter og omkostninger

Finansielle indtægter og omkostninger indeholder renteindtægter og -omkostninger, finansielle omkostninger ved finansiel leasing, realiserede og urealiserede kursgevinster og -tab vedrørende værdipapirer, gæld og transaktioner i fremmed valuta, amortisering af finansielle aktiver og forpligtelser samt tillæg og godtgørelse under acontoskatteordningen mv. Finansielle indtægter og omkostninger indregnes med de beløb, der vedrører regnskabsåret.

ANVENDT REGNSKABSPRAKSIS

BALANCEN

Materielle anlægsaktiver

Grunde og bygninger, produktionsanlæg og maskiner samt andre anlæg, driftsmateriel og inventar måles til kostpris med fradrag af akkumulerede af- og nedskrivninger. Der afskrives ikke på grunde.

Afskrivningsgrundlaget er kostpris med fradrag af den skønnede restværdi efter afsluttet brugstid.

Kostprisen omfatter anskaffelsesprisen samt omkostninger direkte tilknyttet anskaffelsen indtil det tidspunkt, hvor aktivet er klar til at blive taget i brug. For egenfremstillede aktiver omfatter kostprisen omkostninger til materialer, komponenter, underleverandører, direkte lønforbrug samt indirekte produktionsomkostninger.

Der foretages lineære afskrivninger baseret på følgende vurdering af aktivernes forventede brugstider og restværdi:

	Brugstid	Restværdi
Bygninger.....	20-30 år	0%
Produktionsanlæg og maskiner.....	3-8 år	0-30%
Andre anlæg, driftsmateriel og inventar.....	3-8 år	0-30%

Fortjeneste eller tab ved salg af materielle anlægsaktiver opgøres som forskellen mellem salgspris med fradrag af salgsmkostninger og den regnskabsmæssige værdi på salgstidspunktet. Fortjeneste eller tab indregnes i resultatopgørelsen under andre driftsindtægter eller andre driftsomkostninger.

Leasingkontrakter

Leasingkontrakter vedrørende materielle anlægsaktiver, hvor fonden har alle væsentlige risici og fordele forbundet med ejendomsretten (finansiel leasing), indregnes i balancen som aktiver. Aktiverne måles ved første indregning i balancen til opgjort kostpris svarende til dagsværdi eller (hvis lavere) nutidsværdien af de fremtidige leasingydelser. Ved beregning af nutidsværdien anvendes leasingaftalens interne rentefod som diskonteringsfaktor eller en tilnærmet værdi for denne. Finansielt leasede aktiver afskrives som fondens øvrige tilsvarende materielle anlægsaktiver.

Den kapitaliserede restleasingforpligtelse indregnes i balancen som en gældsforpligtelse, og leasingydelsens rentedel indregnes over kontraktens løbetid i resultatopgørelsen.

Værdiforringelse af anlægsaktiver

Den regnskabsmæssige værdi af materielle anlægsaktiver vurderes årligt for indikationer på værdiforringelse ud over det, som udtrykkes ved afskrivning.

Foreligger der indikationer på værdiforringelse, foretages nedskrivningstest af hvert enkelt aktiv henholdsvis gruppe af aktiver. Der foretages nedskrivning til genindvindingsværdien, hvis denne er lavere end den regnskabsmæssige værdi.

Genindvindingsværdi er den højeste værdi af nettosalgspris og kapitalværdi. Kapitalværdien opgøres som nutidsværdien af de forventede nettopengestrømme fra anvendelsen af aktivet eller aktivgruppen og forventede nettopengestrømme ved salg af aktivet eller aktivgruppen efter endt brugstid.

ANVENDT REGNSKABSPRAKSIS

Varebeholdninger

Varebeholdninger måles til kostpris efter FIFO-princippet. I tilfælde, hvor nettorealiseringsværdien er lavere end kostprisen, nedskrives til denne lavere værdi.

Kostpris for handelsvarer samt råvarer og hjælpematerialer opgøres som anskaffelsespris med tillæg af hjemtagelsesomkostninger.

Kostpris for fremstillede færdigvarer samt varer under fremstilling omfatter kostpris for råvarer, hjælpematerialer, direkte løn og indirekte produktionsomkostninger. Indirekte produktionsomkostninger indeholder indirekte materialer og løn samt vedligeholdelse af og afskrivning på de i produktionsprocessen benyttede maskiner, fabriksbygninger og udstyr, omkostninger til fabriksadministration og ledelse samt aktiverede udviklingsomkostninger vedrørende produkterne.

Tilgodehavender

Tilgodehavender måles til amortiseret kostpris, hvilket sædvanligvis svarer til nominel værdi. Værdien reduceres med nedskrivning til imødegåelse af forventede tab.

Periodeafgrænsningsposter, aktiver

Periodeafgrænsningsposter indregnet under aktiver omfatter afholdte omkostninger vedrørende efterfølgende regnskabsår.

Værdipapirer og kapitalandele

Værdipapirer indregnet under omsætningsaktiver, omfatter børsnoterede obligationer, aktier og andre værdipapirer, der måles til dagsværdi på balancedagen. Børsnoterede værdipapirer måles til børskurs. Ikke børsnoterede værdipapirer og kapitalandele måles til kostpris.

Andre hensatte forpligtelser

Tilsagn om tilskud til drift og anskaffelse af større aktiver med længerevarende værdi, indregnes som periodiseret tilskud under hensatte forpligtelser. Tilskuddene indregnes i resultatopgørelsen i takt med at der afskrives på de tilskudsberettigede aktiver.

Gældsforpligtelser

Finansielle forpligtelser indregnes ved låneoptagelse til det modtagne provenu med fradrag af afholdte låneomkostninger. I efterfølgende perioder måles de finansielle forpligtelser til amortiseret kostpris svarende til den kapitaliserede værdi ved anvendelse af den effektive rente, således at forskellen mellem provenuet og den nominelle værdi indregnes i resultatopgørelsen over låneperioden.

Amortiseret kostpris for kortfristede gældsforpligtelser svarer normalt til nominel værdi.

Periodeafgrænsningsposter, passiver

Periodeafgrænsningsposter indregnet under passiver omfatter modtagne betalinger vedrørende indtægter i de efterfølgende år.

Omregning af fremmed valuta

Transaktioner i fremmed valuta omregnes til transaktionsdagens kurs. Valutakursdifferencer, der opstår mellem transaktionsdagens kurs og kursen på betalingsdagen, indregnes i resultatopgørelsen som en finansiel post.

Hvis valutapositionen anses for sikring af fremtidige pengestrømme, indregnes urealiserede værdireguleringer direkte på egenkapitalen.

Tilgodehavender, gæld og andre monetære poster i fremmed valuta, som ikke er afregnet på balancedagen, omregnes til balancedagens valutakurs. Forskellen mellem balancedagens kurs og kursen på tidspunktet for tilgodehavendets eller gældens opståen indregnes i resultatopgørelsen under finansielle indtægter og omkostninger.

Anlægsaktiver, der er købt i fremmed valuta, omregnes til kursen på transaktionsdagen.

ANVENDT REGNSKABSPRAKSIS

PENGESTRØMSOPGØRELSE

Pengestrømsopgørelsen viser pengestrømmene for året fordelt på driftsaktivitet, investeringsaktivitet og finansieringsaktivitet for året, årets forskydning i likvider samt likvider ved årets begyndelse og slutning.

Pengestrømme fra driftsaktivitet:

Pengestrømme fra driftsaktivitet opgøres som årets resultat reguleret for ikke-kontante driftsposter, ændring i driftskapital samt betalt selskabsskat.

Pengestrømme fra investeringsaktivitet:

Pengestrømme fra investeringsaktivitet omfatter betaling i forbindelse med køb og salg af immaterielle, materielle og finansielle anlægsaktiver.

Pengestrømme fra finansieringsaktivitet:

Pengestrømme fra finansieringsaktivitet omfatter ændringer i størrelse eller sammensætning af aktiekapital og omkostninger forbundet hermed samt optagelse af lån samt afdrag på rentebærende gæld.

Likvider:

Likvider omfatter kassekredit og likvide beholdninger.