

REVISORHUSET  
godkendte revisorer a/s

Ravnsøvej 52, 1,  
8240 Risskov

post@revisor-huset.dk  
Telefon: 7025 7710

revisor-huset.dk

**Casa Mia ApS**  
**c/o Thomas Normann Iversen, Daugbjergvej 24, 1. -13**  
**8000 Aarhus C**

**CVR-nr: 35 04 99 08**

**ÅRSRAPPORT**  
**1. januar - 31. december 2020**

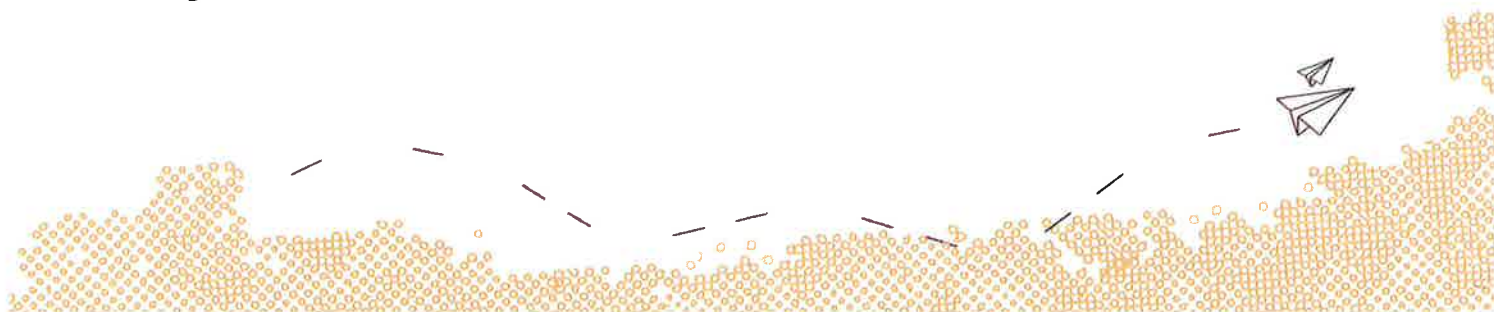
**(8. regnskabsår)**

Godkendt på selskabets generalforsamling, den 8/2 2021



---

Dirigent





INDHOLDSFORTEGNELSE

**Påtegninger**

Ledelsespåtegning 4

Revisors erklæring om opstilling af årsregnskab 5

**Ledelsesberetning mv.**

Selskabsoplysninger 6

Ledelsesberetning 7

**Årsregnskab 1. januar - 31. december 2020**

Resultatopgørelse 8

Balance 9

Noter 11

Anvendt regnskabspraksis 12

## LEDELSESPÅTEGNING

Direktionen har dags dato behandlet og godkendt årsrapporten for perioden 1. januar - 31. december 2020 for Casa Mia ApS.

Årsrapporten, der ikke er revideret, aflægges i overensstemmelse med årsregnskabsloven. Direktionen anser betingelserne for at undlade revision for opfyldt.

Det er min opfattelse, at årsregnskabet giver et retvisende billede af selskabets aktiver, passiver og finansielle stilling pr. 31. december 2020 samt af resultatet af selskabets aktiviteter for perioden 1. januar - 31. december 2020.

Ledelsesberetningen indeholder efter min opfattelse en retvisende redegørelse for de forhold, beretningen omhandler.

Årsrapporten indstilles til generalforsamlingens godkendelse.

Aarhus C, den 7. februar 2021

**Direktion**



Marco Matruggia Dollerup

## REVISORS ERKLÆRING OM OPSTILLING AF ÅRSREGNSKAB

### Til den daglige ledelse i Casa Mia ApS

Vi har opstillet årsregnskabet for Casa Mia ApS for perioden 1. januar - 31. december 2020 på grundlag af selskabets bogføring og øvrige oplysninger, som De har tilvejebragt.

Årsregnskabet omfatter anvendt regnskabspraksis, resultatopgørelse, balance og noter.

Vi har udført opgaven i overensstemmelse med ISRS 4410, Opgaver om opstilling af finansielle oplysninger.

Vi har anvendt vores faglige ekspertise til at assistere Dem med at udarbejde og præsentere årsregnskabet i overensstemmelse med årsregnskabsloven. Vi har overholdt relevante bestemmelser i revisorloven og de internationale etiske regler for revisorer (IESBA's Etiske regler) og de yderligere krav, der er gældende i Danmark.

Årsregnskabet samt nøjagtigheden og fuldstændigheden af de oplysninger, der er anvendt til opstillingen af årsregnskabet, er Deres ansvar.

Da en opgave om opstilling af finansielle oplysninger ikke er en erklæringsopgave med sikkerhed, er vi ikke forpligtet til at verificere nøjagtigheden eller fuldstændigheden af de oplysninger, De har givet os til brug for at opstille årsregnskabet. Vi udtrykker derfor ingen revisions- eller reviewkonklusion om, hvorvidt årsregnskabet er udarbejdet i overensstemmelse med årsregnskabsloven.

Risskov, den 7. februar 2021

**REVISORHUSET**  
**godkendte revisorer a/s**  
CVR-nr.: 26593093



Gert Andersen  
Registreret revisor  
mne15942

SELSKABSOPLYSNINGER

**Selskabet**

Casa Mia ApS  
c/o Thomas Normann Iversen, Daugbjergvej 24, 1. -13  
8000 Aarhus C

CVR-nr.: 35 04 99 08  
Regnskabsår: 1. januar - 31. december

**Direktion**

Marco Matruglia Dollerup

**Revisor**

REVISORHUSET  
godkendte revisorer a/s  
Ravnsøvej 52  
8240 Risskov

## LEDELSESBERETNING

### **Selskabets væsentligste aktiviteter**

Selskabets væsentligste aktiviteter har i lighed med tidligere år bestået af at drive restauration samt aktiviteter i tilknytning hertil.

### **Udviklingen i selskabets aktiviteter og økonomiske forhold**

Udviklingen i selskabets aktiviteter og økonomiske forhold er som forventet.

### **Betydningsfulde hændelser indtruffet efter statusdag**

Der er efter regnskabsårets afslutning ikke indtruffet begivenheder, som væsentligt vil kunne påvirke selskabets finansielle stilling.

## RESULTATOPGØRELSE

1. JANUAR - 31. DECEMBER 2020

	2020	2019
<b>BRUTTOFORTJENESTE</b>	<b>2.182.952</b>	<b>2.141.694</b>
1 Personaleomkostninger	-1.478.692	-1.364.186
Af- og nedskrivninger af materielle og immaterielle anlægsaktiver	-71.709	-20.663
<b>DRIFTSRESULTAT</b>	<b>632.551</b>	<b>756.845</b>
Andre finansielle omkostninger	-10.257	-4.327
<b>RESULTAT FØR SKAT</b>	<b>622.294</b>	<b>752.518</b>
Skat af årets resultat	-137.280	-165.587
<b>ÅRETS RESULTAT</b>	<b>485.014</b>	<b>586.931</b>
<b>FORSLAG TIL RESULTATDISPONERING</b>		
Overført resultat	485.014	586.931
<b>DISPONERET I ALT</b>	<b>485.014</b>	<b>586.931</b>



BALANCE PR. 31. DECEMBER 2020  
 AKTIVER

	2020	2019
Andre anlæg, driftsmateriel og inventar	594.562	42.209
Indretning af lejede lokaler	13.775	19.475
<b>Materielle anlægsaktiver</b>	<b>608.337</b>	<b>61.684</b>
<b>ANLÆGSAKTIVER</b>	<b>608.337</b>	<b>61.684</b>
Råvarer og hjælpematerialer	32.563	29.014
<b>Varebeholdninger</b>	<b>32.563</b>	<b>29.014</b>
Tilgodehavender fra salg og tjenesteydelser	31.170	17.231
Andre tilgodehavender	28.470	24.820
Periodeafgrænsningsposter	37.198	41.531
<b>Tilgodehavender</b>	<b>96.838</b>	<b>83.582</b>
<b>Likvide beholdninger</b>	<b>1.744.537</b>	<b>1.298.427</b>
<b>OMSÆTNINGSAKTIVER</b>	<b>1.873.938</b>	<b>1.411.023</b>
<b>AKTIVER</b>	<b>2.482.275</b>	<b>1.472.707</b>

BALANCE PR. 31. DECEMBER 2020  
 PASSIVER

	2020	2019
Virksomhedskapital	80.000	80.000
Overført resultat	1.210.704	725.690
<b>2 EGENKAPITAL</b>	<b>1.290.704</b>	<b>805.690</b>
Hensættelse til udskudt skat	23.277	1.783
<b>HENSATTE FORPLIGTELSE</b>	<b>23.277</b>	<b>1.783</b>
Leverandører af varer og tjenesteydelser	64.540	52.370
Selskabsskat	115.786	166.210
Anden gæld	987.968	446.654
<b>Kortfristede gældsforpligtelser</b>	<b>1.168.294</b>	<b>665.234</b>
<b>GÆLDSFORPLIGTELSE</b>	<b>1.168.294</b>	<b>665.234</b>
<b>PASSIVER</b>	<b>2.482.275</b>	<b>1.472.707</b>
3 Kontraktlige forpligtelser og eventualposter mv.		
4 Pantsætninger og sikkerhedsstillelser		

## NOTER

	2020	2019	
<b>1 Personaleomkostninger</b>			
Antal personer beskæftiget	5	5	
Lønninger	1.437.553	1.315.174	
Andre omkostninger til social sikring	41.139	49.012	
<b>Personaleomkostninger i alt</b>	<b>1.478.692</b>	<b>1.364.186</b>	
<b>2 Egenkapital</b>	Primo	Forslag til resultatdisponering	Ultimo
Virksomhedskapital	80.000	0	80.000
Overført resultat	725.690	485.014	1.210.704
	<u>805.690</u>	<u>485.014</u>	<u>1.290.704</u>
<b>3 Kontraktlige forpligtelser og eventualposter mv.</b>			
Ingen.			
<b>4 Pantsætninger og sikkerhedsstillelser</b>			
Ingen.			

## ANVENDT REGNSKABSPRAKSIS

Årsregnskabet for Casa Mia ApS for 2020 er udarbejdet i overensstemmelse med årsregnskabslovens bestemmelser for selskaber i regnskabsklasse B.

Årsregnskabet er aflagt efter samme regnskabspraksis som sidste år og aflægges i danske kroner.

### **Generelt om indregning og måling**

Regnskabet er udarbejdet med udgangspunkt i det historiske kostprisprincip.

Indtægter indregnes i resultatopgørelsen i takt med at de indtjenes. Endvidere indregnes i resultatopgørelsen alle omkostninger, der er afholdt for at opnå årets indtjening, herunder afskrivninger, nedskrivninger og hensatte forpligtelser samt tilbageførsler som følge af ændrede regnskabsmæssige skøn af beløb, der tidligere har været indregnet i resultatopgørelsen.

Aktiver indregnes i balancen, når det er sandsynligt at fremtidige økonomiske fordele vil tilflyde selskabet, og aktivets værdi kan måles pålideligt.

Forpligtelser indregnes i balancen, når det er sandsynligt, at fremtidige økonomiske fordele vil fragå selskabet, og forpligtelsens værdi kan måles pålideligt.

Ved første indregning måles aktiver og forpligtelser til kostpris. Efterfølgende måles aktiver og forpligtelser som beskrevet for hver enkelt.

Visse finansielle aktiver og forpligtelser måles til amortiseret kostpris, hvorved der indregnes en konstant effektiv rente over løbetiden. Amortiseret kostpris opgøres som oprindelig kostpris med fradrag af afdrag og tillæg/fradrag af den akkumulerede amortisering af forskellen mellem kostprisen og det nominelle beløb.

Ved indregning og måling tages hensyn til forudsigelige tab og risici, der fremkommer, inden årsregnskabet aflægges, og som be- eller afkræfter forhold, der eksisterer på balancedagen.

### **RESULTATOPGØRELSEN**

Bruttofortjenesten består af sammentrækning af regnskabsposterne nettoomsætning, ændring i lagre af færdigvarer, varer under fremstilling og handelsvarer, andre driftsindtægter, omkostninger til råvarer og hjælpematerialer samt andre eksterne omkostninger.

#### **Nettoomsætning**

Nettoomsætningen indregnes i resultatopgørelsen, såfremt levering og risikoovergang til køber har fundet sted inden årets udgang. Nettoomsætningen indregnes ekskl. moms og med fradrag af rabatter i forbindelse med salget.

#### **Personaleomkostninger**

Personaleomkostninger omfatter lønninger og øvrige lønrelaterede omkostninger, herunder sygedagpenge til virksomhedens ansatte med fradrag af lønrefusioner fra det offentlige.

#### **Finansielle indtægter og omkostninger**

Finansielle indtægter og omkostninger indregnes i resultatopgørelsen med de beløb, der vedrører

## ANVENDT REGNSKABSPRAKSIS

regnskabsåret. Finansielle poster omfatter renteindtægter og -omkostninger samt tillæg og godtgørelser under acontoskatteordningen mv.

### Skat af årets resultat

Årets skat, som består af årets aktuelle skat, indregnes i resultatopgørelsen med den del, der kan henføres til årets resultat, og direkte på egenkapitalen med den del, der kan henføres til posteringer direkte på egenkapitalen.

## BALANCEN

### Materielle anlægsaktiver

Materielle anlægsaktiver måles ved første indregning til kostpris og efterfølgende til kostpris med fradrag af akkumulerede af- og nedskrivninger.

Afskrivningsgrundlaget opgøres under hensyntagen til aktivets restværdi efter afsluttet brugstid og reduceres med eventuelle nedskrivninger. Afskrivningsperioden og restværdien fastsættes på anskaffelsestidspunktet. Overstiger restværdien aktivets regnskabsmæssige værdi, ophører afskrivning.

Ved ændring i afskrivningsperioden eller restværdien indregnes virkningen for afskrivninger fremadrettet som en ændring i regnskabsmæssigt skøn.

Kostprisen omfatter anskaffelsesprisen samt omkostninger direkte tilknyttet anskaffelsen indtil det tidspunkt, hvor aktivet er klar til at blive taget i brug. For egenfremstillede aktiver omfatter kostprisen omkostninger til materialer, komponenter, underleverandører, direkte lønforbrug samt indirekte produktionsomkostninger.

Kostprisen på et samlet aktiv opdeles i separate bestanddele, der afskrives hver for sig, hvis brugstiden på de enkelte bestanddele er forskellige.

	<u>Brugstid</u>	<u>Restværdi</u>
●Andre anlæg, driftsmateriel og inventar	5 år	0 %

Andre anlæg, driftsmateriel og inventar

Aktiver med en kostpris på under den skattemæssige grænse for småaktiver indregnes som omkostninger i resultatopgørelsen i anskaffelsesåret.

### Varebeholdninger

Varebeholdninger måles til kostpris efter FIFO-metoden. I tilfælde, hvor nettorealiseringsværdien er lavere end kostprisen, nedskrives til denne lavere værdi.

Periodeafgrænsningsposter indregnet under aktiver omfatter afholdte omkostninger vedrørende efterfølgende regnskabsår.

## ANVENDT REGNSKABSPRAKSIS

### **Selskabsskat og udskudt skat**

Aktuelle skatteforpligtelser og tilgodehavende aktuel skat indregnes i balancen som beregnet skat af årets skattepligtige indkomst reguleret for skat af tidligere års skattepligtige indkomster samt for betalte acontoskatter.

Udskudt skat måles efter den balanceorienterede gældsmetode af midlertidige forskelle mellem regnskabsmæssig og skattemæssig værdi af aktiver og forpligtelser. I de tilfælde, f.eks. vedrørende aktier, hvor opgørelse af skatteværdien kan foretages efter alternative beskatningsregler, måles udskudt skat på grundlag af den planlagte anvendelse af aktivet henholdsvis afvikling af forpligtelsen.

### **Gældsforpligtelser**

Andre gældsforpligtelser, som omfatter gæld til leverandører samt anden gæld, måles til amortiseret kostpris, hvilket sædvanligvis svarer til nominal værdi.