




# Fonden Sydfyns Elforsyning Årsrapport 2018









*Lyt til dine kollegaer og giv dem altid positiv og konstruktiv feedback.*

FORRETNINGSORIENTERET



Forord .....	6
Påtegninger .....	10
<b>Ledelsespåtegning .....</b>	<b>10</b>
<b>Den uafhængige revisors erklæringer .....</b>	<b>12</b>
Ledelsesberetning.....	16
<b>Hoved- og nøgletal.....</b>	<b>18</b>
<b>Resultat .....</b>	<b>19</b>
<b>Koncernen pr. 31. december 2018 .....</b>	<b>23</b>
<b>Virksomhedsoplysninger .....</b>	<b>24</b>
<b>Organisation .....</b>	<b>25</b>
<b>Hovedaktiviteter i 2018.....</b>	<b>26</b>
Sydfyns Elforsyning A/S.....	26
SEF Energi A/S.....	26
SEF Innovation A/S.....	26
SEF Fiber A/S.....	26
FLOW Elnet A/S.....	26
FiberLAN A/S.....	26
<b>Ledelsesberetning .....</b>	<b>28</b>
SEF Energi A/S.....	28
SEF Fiber A/S.....	31
SEF Innovation A/S.....	31
FiberLAN A/S.....	31
ORIGO Service A/S .....	32
SEF - en lokal aktør i en global verden .....	40
Klima og miljø .....	53
Kvalitetsledelse og Corporate Governance.....	64
Forventninger til 2019.....	70
SEF strategi .....	70
<b>Bestyrelse og direktion .....</b>	<b>73</b>
<b>Repræsentantskab .....</b>	<b>77</b>
Årsregnskabet 2018 .....	78
<b>Anvendt regnskabspraksis.....</b>	<b>80</b>
<b>Resultatopgørelse .....</b>	<b>87</b>
<b>Balance.....</b>	<b>88</b>
<b>Egenkapitalopgørelse.....</b>	<b>90</b>
<b>Pengestrømsopgørelse.....</b>	<b>91</b>
<b>Noter.....</b>	<b>92</b>

# Forord



ENERGI TIL HANDLING...

**I SEF kan vi se tilbage på et begivenhedsrigt og succesfuldt 2018. Et år, der bød på forbrugervalg, den varmeste sommer i mands minde, GDPR samt nye projekter og tiltag i SEF. Vi kan også se tilbage på et år, hvor SEF på mange fronter har leveret flotte resultater, og økonomisk har vi præsteret et driftsoverskud på godt 7 mio. kr. mod knap 4 mio. kr. i 2017 - et resultatet, vi betegner som meget tilfredsstillende.**

2018 begyndte med et valg til vores repræsentantskab og bestyrelse, og i april blev de nye medlemmer fundet. Der er tiltrådt mange nye medlemmer i både repræsentantskab og bestyrelse, og som noget nyt afholdt vi i 2018 et fælles repræsentantskabsmøde for NEF, LEF og SEF med spændende emner på dagsordenen - heriblandt regulering, god selskabsledelse for fonde og den nye indtægtsramme, som vi blev underlagt i 2018.

På driftssiden havde vi i 2018 specielt fokus på nye kunder, nye tiltag inden for forretningsudvikling og høj forsyningssikkerhed. Vores produktionsanlæg i elnettet har krævet opmærksomhed hen over året. De mange ændringer i reglerne for produktionsanlæggene har været en udfordring for både vore kunder og medarbejdere.

I foråret var det også tid til at sætte punktum for vores digitaliseringsprojekt med EY. Vi har identificeret en række nye projekter, som skal sikre, at SEF er med i front, når det gælder digitalisering.

25. maj vil klinge bekendt hos mange. Det var datoen for indførelsen af GDPR - også kaldet persondataforordningen - og den viste sig både for SEF, og for mange andre, at være et omfangsrigt projekt. GDPR er i dag implementeret i alle vores processer, men opgaven slutter ikke dér. Forordningen har medført en række nye administrative opgaver, som fylder forskellige steder i vores organisation.

Sommeren var varm, meget varm! Og varmen medførte store prisændringer på el. Baggrunden for de stigende priser kan være mange, men nogle af de mest oplagte årsager er historisk mangel på vand i Norge og Sverige, der producerer strøm via vandkraftværkerne, en meget vindstille sommer, hvor vindmøllerne stod næsten stille og stigende priser på kul og CO2. Alle årsager var medvirkende til, at prisen på el steg i løbet af sommeren og efteråret.

Kaster vi et blik på vores selskaber, er det med stor tilfredsstillelse, at vi i dag har fået vendt udviklingen i SEF Energi, som rummer vores kommercielle aktiviteter inden for el og naturgas samt gadelys. Vores nye forretningsområde med elhandel har i den grad været med til at vende billedet i SEF Energi, og vi er nu, som tidligere, igen begyndt at købe el ind selv. Der har været positiv udvikling på alle de tre områder med flere kunder og overskud, og vi har opretholdt en høj kundetilfredshed. I København fik vi i 2018 også flere boligforeninger som kunder - både private og almennyttige boligforeninger. Det tager vi som et tegn på, at vores koncept matcher efterspørgslen.

FiberLAN har også bidraget positivt til årets resultat. 2018 er det første år, hvor FiberLAN tæller med hele året, og vi har nu set effekten af sammenlægningen af FiberLAN og SEF Teknik. Året har budt på en positiv udvikling for både medarbejdere og indtjening. Ledelsen i selskabet og medarbejderne har ydet en ekstraordinær indsats for at få hele sammenlægningen til at lykkes. Ledelsen i selskabet har formået at øge indtjeningen, således at det forrige 15 måneders regnskab nu matcher 12 måneders regnskabet på indtjening. Samtidig er der målt en meget høj medarbejdertilfredshed.

Der er stadig plads til forbedring af SEF's fiberforretning, og i 2018 vandt vi da også alle de bredbåndsprojekter, vi bød på. Det giver os ca. 600 nye kunder i 2019. Det er et skridt i den rigtige retning, og vi forventer, at SEF Fiber også kommer i plus i nærmeste fremtid.

I løbet af året har vi arbejdet med strategiske projekter. Det drejer sig bl.a. om varmepumper og velfærdsteknologi. Alle projekter er godkendte i bestyrelsen og klar til implementering.

Projektet omkring varmepumper, SEF Nærværme, starter i det nye år, hvor vi planlægger at præsentere et færdigt koncept til boligmassen i starten af 2019, og vi er spændte på modtagelsen, når markedet opdager, at de kan købe varme hos SEF.

På området for velfærdsteknologi bringer vi FiberLAN i spil. Vi er næsten i mål med at få godkendt et EU-projekt, som sker i samarbejde med bl.a. SDU og OUH.

SEF's vindmøller i Tyskland har også krævet opmærksomhed i 2018. For at sikre værdien af vindmøllerne har det været nødvendigt at se på, hvad der skal ske, når støtteordningen ophører om 5-7 år. Det kan virke som en lang tidshorison, men da det involverer myndighedsbehandling, er det nu, vi skal i gang, så vi kan nå at få nye vindmøller op, så det passer med udløbet af støtteordningen. Derfor går vi nu - med vores nye tiltag - fra at være en passiv investor til at være en aktiv investor, som arbejder på at stille helt nye vindmøller op.

SEF's vindmøller har bidraget positivt til resultatet og vist, at det var et godt strategisk valg at investere i vindmøller, i stedet for at have alle vores frie midler stående i værdipapirer. Det har været specielt gavnligt i et år, hvor værdipapirerne har givet et negativt afkast, hvilket var tilfældet i 2018. I forhold til vores budget kostede det ca. 18 mio.kr.

Når vi lukker 2018, kan vi se tilbage på et travlt og begivenhedsrigt år. Et år, hvor der på stort set alle områder har været fremgang, og et år, hvor de nye og igangsatte aktiviteter peger i den rigtige retning.

Også blandt SEF's medarbejdere har der været travlhed og stort engagement. I den årlige medarbejdertilfredshedsundersøgelse præsterede SEF den bedste score nogensinde, og det tegner godt for fremtiden. Jeg vil gerne rette en stor tak til vores medarbejdere, som i 2018 alle har medvirket til et højt aktivitetsniveau og ydet en stor indsats i en meget foranderlig verden.



**Anders J. Banke**

*Adm. direktør*

**Sydfyns Elforsyning A/S**





# Påtegninger





# Ledespåtegning

Bestyrelse og direktion har dags dato behandlet og godkendt årsrapporten for regnskabsåret 1. januar-31. december 2018 for koncernen og Fonden Sydfyns Elforsyning.

Årsrapporten er aflagt i overensstemmelse med årsregnskabsloven. Det er vores opfattelse, at koncernregnskabet og årsregnskabet giver et retvisende billede af koncernens og fondens aktiver, passiver og finansielle stilling pr. 31. december 2018 samt af resultatet af koncernens og fonden Sydfyns Elforsynings aktiviteter og pengestrømme for regnskabsåret 1. januar-31. december 2018.

Det er endvidere vores opfattelse, at ledelsesberetningen indeholder en retvisende redegørelse for de forhold, beretningen indeholder.

Årsrapporten indstilles til bestyrelsens godkendelse.

Svendborg, den 28. marts 2019

  
**Anders Jørgen Banke**  
Adm. direktør

  
**Søren Henrik Bøving-Andersen**  
Formand

  
**Lars Peder Foged**  
Næstformand

  
**Torben Per Jensen**

  
**Stina Løndahl Henriksen**

  
**Jan Bruhn Andersen**

  
**Anders Lerwick Theisen**

  
**Jakob Horstmann**

  
**Rasmus Christian Hansen**

  
**Lars Friis Jørgensen**

# Den uafhængige revisors erklæringer

## Konklusion

Vi har revideret koncernregnskabet og årsregnskabet for Fonden Sydfyns Elforsyning for regnskabsåret 1. januar-31. december 2018, der omfatter resultatopgørelse, balance, egenkapitalopgørelse og noter, herunder anvendt regnskabspraksis, for såvel koncernen som fonden samt pengestrømsopgørelse for koncernen. Koncernregnskabet og årsregnskabet udarbejdes efter årsregnskabsloven.

Det er vores opfattelse, at koncernregnskabet og årsregnskabet giver et retvisende billede af koncernens og fondens aktiver, passiver og finansielle stilling pr. 31. december 2018 samt af resultatet af koncernens og fondens aktiviteter og koncernens pengestrømme for regnskabsåret 1. januar-31. december 2018 i overensstemmelse med årsregnskabsloven.

## Grundlag for konklusion

Vi har udført vores revision i overensstemmelse med internationale standarder om revision og de yderligere krav, der er gældende i Danmark. Vores ansvar ifølge disse standarder og krav er nærmere beskrevet i revisionspåtegningens afsnit "Revisors ansvar for revisionen af koncernregnskabet og årsregnskabet". Vi er uafhængige af koncernen i overensstemmelse med internationale etiske regler for revisorer (IESBA'st Etiske regler) og de yderligere krav, der er gældende i Danmark, ligesom vi har opfyldt vores øvrige etiske forpligtelser i henhold til disse regler og krav. Det er vores opfattelse, at det opnåede revisionsbevis er tilstrækkeligt og egnet som grundlag for vores konklusion.

## Ledelsens ansvar for koncernregnskabet og årsregnskabet

Ledelsen har ansvaret for udarbejdelsen af et koncernregnskab og et årsregnskab, der giver et retvisende billede i overensstemmelse med årsregnskabsloven. Ledelsen har endvidere ansvaret for den interne kontrol, som ledelsen anser for nødvendig for at udarbejde et koncernregnskab og et årsregnskab uden væsentlig fejlinformation, uanset om denne skyldes besvigelser eller fejl.

Ved udarbejdelsen af koncernregnskabet og årsregnskabet er ledelsen ansvarlig for at vurdere koncernens og fondens evne til at fortsætte driften, at oplyse om forhold vedrørende fortsat drift, hvor dette er relevant, samt at udarbejde koncernregnskabet og årsregnskabet på grundlag af regnskabsprincippet om fortsat drift, medmindre ledelsen enten har til hensigt at likvidere fonden, indstille driften eller ikke har andet realistisk alternativ end at gøre dette.



## Revisors ansvar for revisionen af koncernregnskabet og årsregnskabet

Vores mål er at opnå høj grad af sikkerhed for, om koncernregnskabet og årsregnskabet som helhed er uden væsentlig fejlinformation, uanset om denne skyldes besvigelser eller fejl, og at afgive en revisionspåtegning med en konklusion. Høj grad af sikkerhed er et højt niveau af sikkerhed, men er ikke en garanti for, at en revision, der udføres i overensstemmelse med internationale standarder om revision og de yderligere krav, der er gældende i Danmark, altid vil afdække væsentlig fejlinformation, når sådan findes. Fejlinformation kan opstå som følge af besvigelser eller fejl og kan betragtes som væsentlige, hvis det med rimelighed kan forventes, at de enkeltvis eller samlet har indflydelse på de økonomiske beslutninger, som regnskabsbrugerne træffer på grundlag af koncernregnskabet og årsregnskabet.

Som led i en revision, der udføres i overensstemmelse med internationale standarder om revision og de yderligere krav, der er gældende i Danmark, foretager vi faglige vurderinger og opretholder professionel skepsis under revisionen. Herudover:

- Identificerer og vurderer vi risikoen for væsentlig fejlinformation i koncernregnskabet og årsregnskabet, uanset om denne skyldes besvigelser eller fejl, udformer og udfører vi revisionshandlinger som reaktion på disse risici samt opnår revisionsbevis, der er tilstrækkeligt og egnet til at danne grundlag for vores konklusion. Risikoen for ikke at opdage væsentlig fejlinformation forårsaget af besvigelser er højere end ved væsentlig fejlinformation forårsaget af fejl, idet besvigelser kan omfatte sammensværgelser, dokumentfalsk, bevidste udeladelser, vildledning eller tilsidesættelse af intern kontrol.
- Opnår vi forståelse af den interne kontrol med relevans for revisionen for at kunne udforme revisionshandlinger, der er passende efter omstændighederne, men ikke for at kunne udtrykke en konklusion om effektiviteten af koncernens og fondens interne kontrol.
- Tager vi stilling til, om den regnskabspraksis, som er anvendt af ledelsen, er passende, samt om de regnskabsmæssige skøn og tilknyttede oplysninger, som ledelsen har udarbejdet, er rimelige.
- Konkluderer vi, om ledelsens udarbejdelse af koncernregnskabet og årsregnskabet på grundlag af regnskabsprincippet om fortsat drift er passende, samt om der på grundlag af det opnåede revisionsbevis er væsentlig usikkerhed forbundet med begivenheder eller forhold, der kan skabe betydelig tvivl om koncernens og fondens evne til at fortsætte driften. Hvis vi konkluderer, at der er en væsentlig usikkerhed, skal vi i vores revisionspåtegning gøre opmærksom på oplysninger herom i koncernregnskabet og årsregnskabet eller, hvis sådanne oplysninger ikke er tilstrækkelige, modificere vores konklusion. Vores konklusioner er baseret på det revisionsbevis, der er opnået frem til datoen for vores revisionspåtegning. Fremtidige begivenheder eller forhold kan dog medføre, at koncernen og fonden ikke længere kan fortsætte driften.







- Tager vi stilling til den samlede præsentation, struktur og indhold af koncernregnskabet og årsregnskabet, herunder noteoplysningerne, samt om koncernregnskabet og årsregnskabet afspejler de underliggende transaktioner og begivenheder på en sådan måde, at der gives et retvisende billede heraf.
- Opnår vi tilstrækkeligt og egnet revisionsbevis for de finansielle oplysninger for virksomhederne eller forretningsaktiviteterne i koncernen til brug for at udtrykke en konklusion om koncernregnskabet. Vi er ansvarlige for at lede, føre tilsyn med og udføre koncernrevisionen. Vi er eneansvarlige for vores revisionskonklusion.

Vi kommunikerer med den øverste ledelse om bl.a. det planlagte omfang og den tidsmæssige placering af revisionen samt betydelige revisionsmæssige observationer, herunder eventuelle betydelige mangler i intern kontrol, som vi identificerer under revisionen.

## Udtalelse om ledelsesberetningen

Ledelsen er ansvarlig for ledelsesberetningen. Vores konklusion om koncernregnskabet og årsregnskabet omfatter ikke ledelsesberetningen, og vi udtrykker ingen form for konklusion med sikkerhed om ledelsesberetningen.

I tilknytning til vores revision af koncernregnskabet og årsregnskabet er det vores ansvar at læse ledelsesberetningen og i den forbindelse overveje, om ledelsesberetningen er væsentligt inkonsistent med koncernregnskabet eller årsregnskabet eller vores viden opnået ved revisionen eller på anden måde synes at indeholde væsentlig fejlinformation.

Vores ansvar er derudover at overveje, om ledelsesberetningen indeholder krævede oplysninger i henhold til årsregnskabsloven.

Baseret på det udførte arbejde er det vores opfattelse, at ledelsesberetningen er i overensstemmelse med koncernregnskabet og årsregnskabet og er udarbejdet i overensstemmelse med årsregnskabslovens krav. Vi har ikke fundet væsentlig fejlinformation i ledelsesberetningen.

Kolding, den 28. marts 2019

Deloitte  
Statsautoriseret Revisionspartnerselskab  
CVR-nr. 33 96 35 56

Per Schøtt  
statsautoriseret revisor  
MNE-nr. mne28663

Lone Merete Hansen  
statsautoriseret revisor  
MNE-nr. mne29390

# Ledelsesberetning







# Hoved- og nøgletal

1.000 kr.	2018	2017	2016	2015	2014
<b>Nettoomsætning</b>	<b>233.684</b>	<b>233.189</b>	<b>226.921</b>	<b>242.735</b>	<b>234.912</b>
Bruttoresultat	49.810	41.912	57.091	50.053	47.342
Resultat før renter	7.243	3.889	22.715	14.890	7.805
Resultat af finansielle poster	-3.584	-5.474	-7.892	-25.230	-4.271
Ordinært resultat	3.659	-1.585	14.823	-10.341	3.534
<b>Årets resultat</b>	<b>4.395</b>	<b>4.454</b>	<b>9.599</b>	<b>-12.388</b>	<b>-822</b>

Anlægsaktiver	973.254	1.012.168	1.015.633	1.061.595	1.101.961
Investering i materielle anlægsaktiver	26.706	26.135	29.006	32.626	291.336
Omsætningsaktiver	507.342	454.681	343.652	272.601	263.578
<b>Aktiver i alt</b>	<b>1.480.596</b>	<b>1.466.849</b>	<b>1.359.285</b>	<b>1.334.195</b>	<b>1.365.539</b>
<b>Egenkapital</b>	<b>755.378</b>	<b>741.969</b>	<b>727.184</b>	<b>640.902</b>	<b>677.561</b>
Hensatte forpligtelser	37.463	46.919	49.332	48.155	48.452
Langfristet gæld	344.970	351.658	369.644	367.384	388.882
Kortfristet gæld	342.785	326.303	213.126	277.754	250.644
<b>Passiver i alt</b>	<b>1.480.596</b>	<b>1.466.849</b>	<b>1.359.285</b>	<b>1.334.195</b>	<b>1.365.539</b>

Pengestrøm fra drift	54.470	83.100	62.417	62.276	28.536
Pengestrøm fra investering	-22.222	-56.871	65.426	-38.038	-238.091
Pengestrøm fra finansiering	-5.112	-6.624	-5.707	-25.689	-5.376
<b>Pengestrømme i alt</b>	<b>27.136</b>	<b>19.605</b>	<b>122.136</b>	<b>-1.451</b>	<b>-214.931</b>

Overskudsgrad (resultat før renter) %	3,10	1,67	10,01	6,13	3,32
Overskudsgrad (ordinært resultat) %	1,57	-0,68	6,53	-4,26	1,50
Afkastningsgrad %	0,49	0,28	1,69	1,10	0,58
Bruttomargin %	21,32	17,97	25,16	20,62	20,15
Egenkapitalandel (soliditet) %	51,02	50,58	53,50	48,04	49,62
Egenkapitalforrentning %	0,59	0,61	1,40	-1,88	-0,12

## Nøgletal er beregnet således:

Overskudsgrad ( <i>resultat før renter</i> )	$\frac{\text{Resultat før renter m.v.} \times 100}{\text{Nettoomsætning}}$
Overskudsgrad ( <i>ordinært resultat</i> )	$\frac{\text{Ordinært resultat} \times 100}{\text{Nettoomsætning}}$
Afkastningsgrad	$\frac{\text{Resultat før renter m.v.} \times 100}{\text{Gennemsnitlige aktiver}}$
Bruttomargin	$\frac{\text{Bruttoresultat} \times 100}{\text{Nettoomsætning}}$
Egenkapitalandel	$\frac{\text{Egenkapital ultimo} \times 100}{\text{Passiver i alt, ultimo}}$
Egenkapitalforrentning	$\frac{\text{Årets resultat} \times 100}{\text{Gennemsnitlig egenkapital}}$

# Resultat

Årets nettoomsætning udgør 234 mio. kr. mod 233 mio. kr. i 2017.

Det ordinære resultat efter skat udgør 4,4 mio. kr. mod 4,4 mio. kr. i 2017. Årets resultat er nogenlunde på niveau med tidligere fremsatte forventninger.

Resultat før renter (EBIT) er steget med 3,3 mio. kr. fra 3,9 mio. i 2017 til 7,2 mio. i 2018. Stigningen skyldes primært en langt bedre elhandel end forventet.

Ledelsen anser årets resultat for tilfredsstillende.

Årets resultat er påvirket af følgende forhold:

- Koncernens investering i vindmøller har givet et tilfredsstillende resultat før renter på 8,1 mio. kr., som er bedre end det budgetterede resultat før renter på 5,9 mio. kr.
- SEF Energi A/S, som er koncernens energihandelsselskab, har opnået en betydelig forbedring i resultat før renter og er nu særdeles profitabelt efter at have givet underskud i adskillige år. Forbedringen skyldes primært et større fokus på at optimere den finansielle elhandel og afdækning af elindkøb.
- Flow Elnet A/S har fået en ny regulering, som i 2018 har begrænset indtægterne ved transport af el med ca. 3,0 mio. Reguleringen har medført at netselskabet har givet et underskud på 1,5 mio. i 2018.
- SEF Fiber A/S fik solgt sine aktier i Nianet i årets løb og inkasserede en regnskabsmæssig gevinst på 20 mio. hvilket forklarer det gode resultat på 17,2 mio. efter skat.
- FiberLAN A/S har levet fuldt op til forventningerne for 2018 og bidrager med et overskud på 3,3 mio. efter skat.
- Afkast af værdipapirer har udviklet sig meget utilfredsstillende i 2018 med en gennemsnitlig negativ forrentning på -2,0 % svarende til -5,5 mio. kr. Der var forventet et afkast på ca. 15 mio. kr.



## Særlige risici

**SEF's væsentligste risici er indkøb af el samt risici relateret til renter og kreditgivning:**

### **Indkøb af el**

Koncernen sikrer indkøbsprisen på el ved at indgå både kort- og langsigtede finansielle elhandelskontrakter.

### **Rente- og kreditrisici**

Koncernen har optaget langfristet gæld, hvor renten er sikret på et fast lavt niveau til udløb i hhv. 2031 og 2033. Desuden råder selskabet over en kassekredit, hvor renten er sikret indtil den 31. december 2024. Selskabet arbejder løbende og målrettet på at minimere kreditgivning til dårlige betalere. Selskabet har ikke enkeltstående tilgodehavender i en størrelsesorden, der kan påvirke selskabets økonomiske og likviditetsmæssige stilling væsentligt.

### **Værdipapirer**

En stor del af den likvide beholdning har koncernen placeret i værdipapirer. Selv små udsving har stor påvirkning på resultatet.

### **Vind**

Produktionen af el på koncernens vindmøller er afhængig af vind. På langt sigt vil et vindstille år blive opvejet af et blæsende år, men i løbet af et enkelt år kan produktionen falde med helt op til ca. 20% fra et langsigtet gennemsnit.

### **Øvrige risici**

Koncernen driver netvirksomhed i henhold til bevilling meddelt fra Energistyrelsen. Indtægterne fra netvirksomheden er underlagt Energitilsynets kontrol i henhold til Bekendtgørelse om indtægtsrammer for netvirksomheder omfattet af lov om elforsyning. Bekendtgørelsen omfatter regler om benchmarking og forrentningsramme, som kan påvirke netvirksomhedens indtægtsramme i negativ retning.





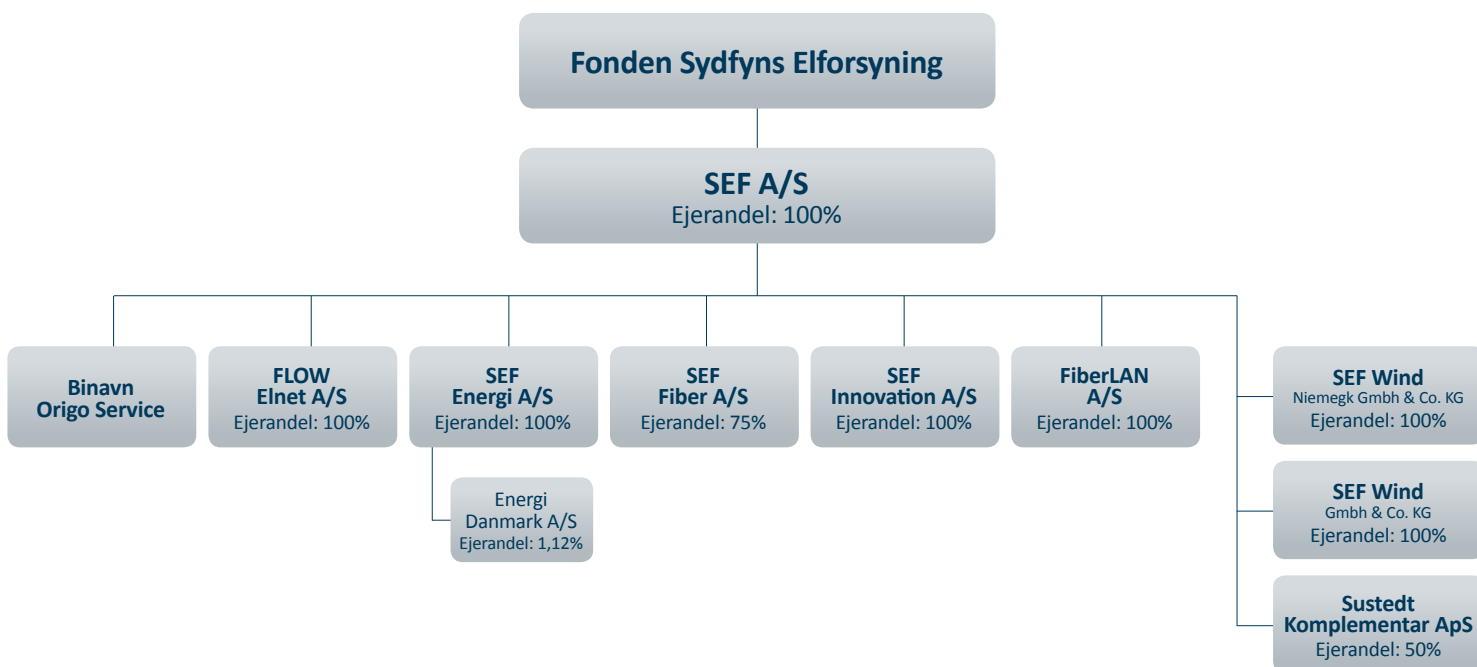






# Koncernen

pr. 31. december 2018



# Virksomhedsoplysninger

## Fonden Sydfyns Elforsyning

### Adresse:

Fåborgvej 44, 5700 Svendborg  
Telefon: 62 20 11 20  
Fax: 62 20 15 16

### Cvr nr:

35 03 41 02

### Stiftet:

1. april 1975

### Hjemsted:

Svendborg Kommune

### Ejerforhold:

Erhvervsdrivende Fond

### Bestyrelse:

Søren Henrik Bøving-Andersen, formand  
Lars Peder Foged, næstformand  
Jan Bruhn Andersen  
Stina Løndahl Henriksen  
Torben Jensen  
Anders Lerwick Theisen  
Rasmus Christian Hansen, medarbejdervalgt  
Jakob Horstmann, medarbejdervalgt  
Lars Friis Jørgensen, medarbejdervalgt

### Til FLOW Elnet A/S's bestyrelse er følgende desuden valgt som forbrugernes repræsentanter:

Kim Galsgaard  
Bjarne Wedfald Olsen

### Direktion:

Anders Jørgen Banke, adm. direktør

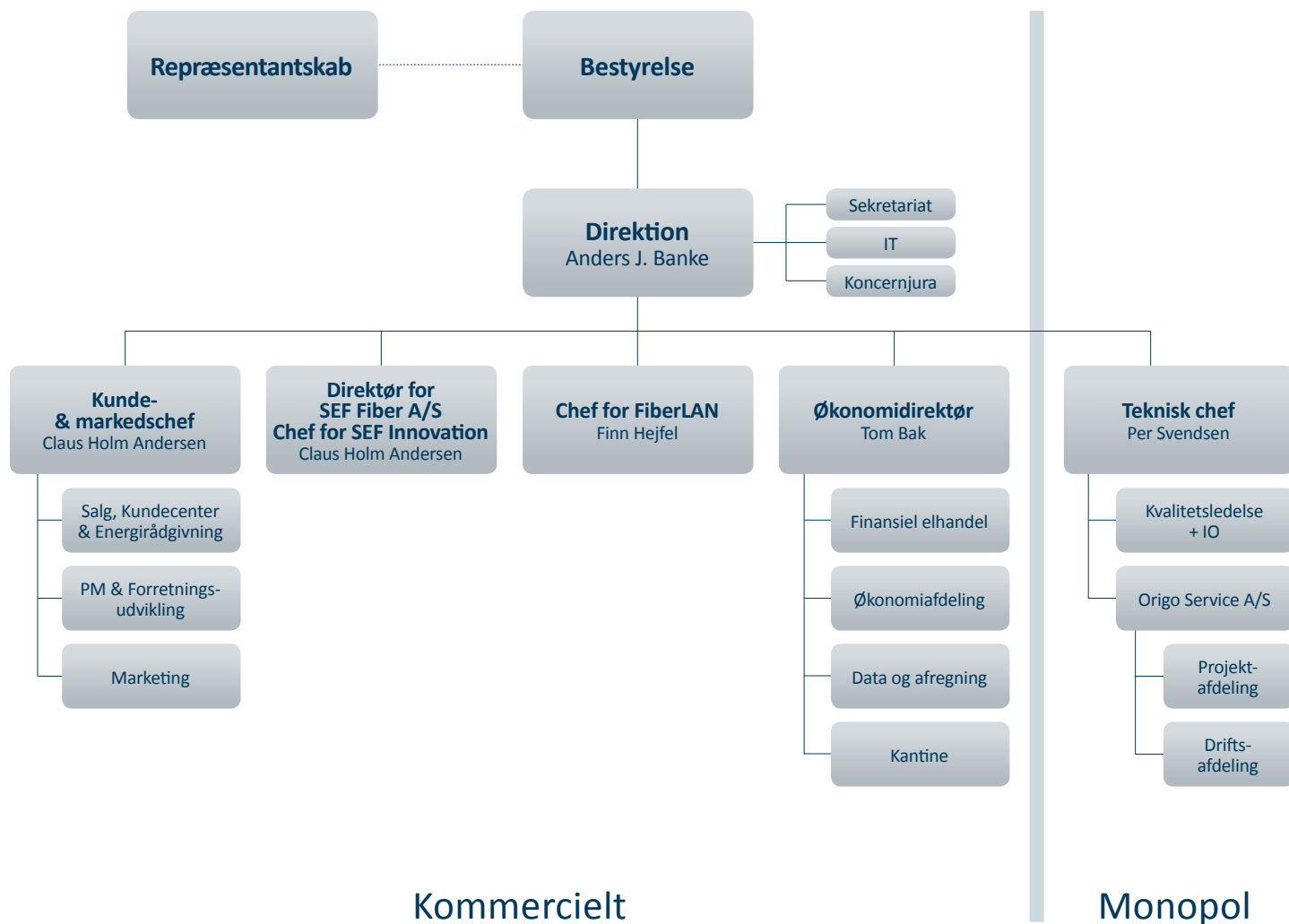
### Revision:

Deloitte, Statsautoriseret Revisionspartnerselskab  
CVR. nr. 33 96 35 56

### Banker:

Sydbank, Svendborg  
Danske Bank, Odense

# Organisation





# Hovedaktiviteter i 2018

## Sydfyns Elforsyning

Koncernen har i 2018 drevet erhvervmæssig virksomhed, der er relateret til forsyningsvirksomhed - herunder elinstallationsforretning, bredbånds- og telekommunikationsforretning og handel med produkter og ydelser, der relaterer sig til el- og fiberinstallations-, bredbånds- og telekommunikationsforretning.

I 2018 har hovedaktiviteten i Sydfyns Elforsyning været kendetegnet ved, at elforsyningen udgør 23% af de samlede aktiviteter, mens de øvrige 77% er konkurrenceudsatte aktiviteter.

### SEF A/S

Selskabet er administrationsselskab for koncernens driftsselskaber og varetager energispareforpligtelsen for FLOW Elnet A/S og LEF Net A/S. Desuden varetager selskabet forrentningen af koncernens likvide beredskab, herunder investering i samt drift af vindmøller.

### SEF Energi A/S

Selskabets aktiviteter i 2018 har bestået af køb og salg af el og gas samt etablering og drift af gadelys mv. i henhold til selskabets formål, som er at udøve elhandel samt erhvervmæssig virksomhed med tilknytning til energiforsyningen inden for de i lovgivningen herom til enhver tid fastsatte rammer.

### SEF Innovation A/S

I 2018 har SEF Innovation varetaget koncernens forretningsudviklende aktiviteter.

### SEF Fiber A/S

SEF Fibers aktivitet i 2018 har bestået af udleje af selskabets fibernet til STOF A/S, som også på SEF Fibers vegne forestår drift og vedligehold af fibernet.

### FLOW Elnet A/S

I 2018 har FLOW Elnet udbygget, vedligeholdt og drevet elnettet og sørget for fast og stabil leverance af el samt sørget for tilslutningen til det landsdækkende elnet. FLOW Elnet har ligeledes opkrævet afgifter og ydet energioptimering.

### FiberLAN A/S

FiberLANs aktiviteter har i 2018 bestået af fiberinstallationer og netværkskabling, samt installation af udstyr til videokonferencer.





# Ledelsesberetning

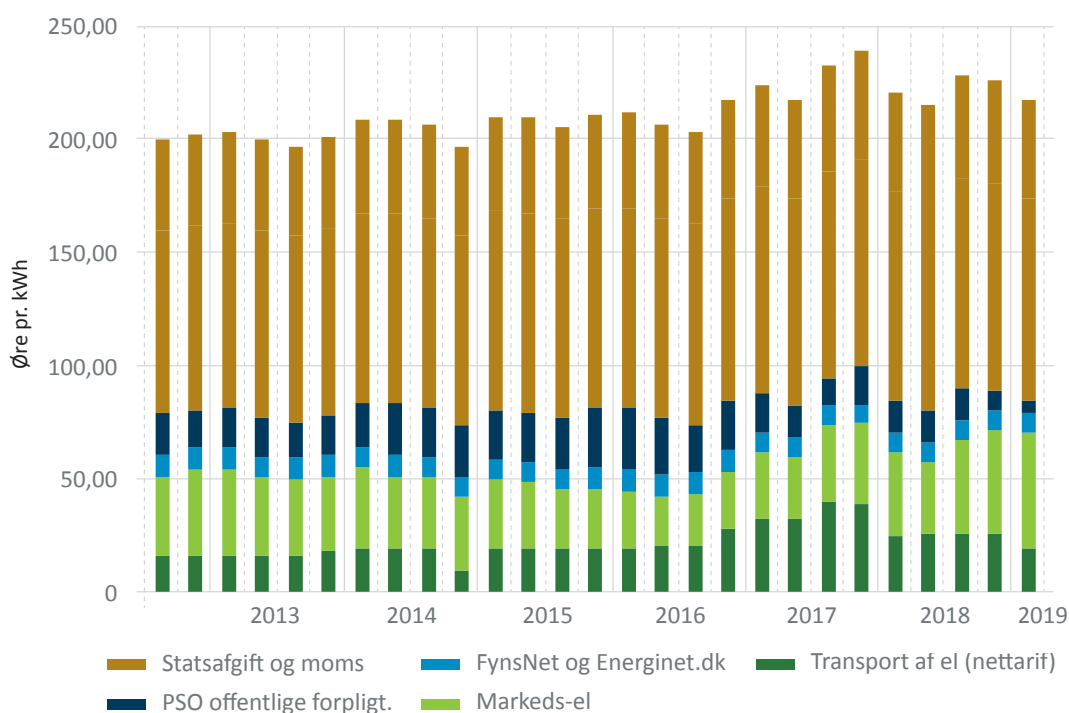
## SEF Energi A/S

2018 var et spændende og godt år for SEF Energi. Et fortsat højt fokus på resultatskabende udvikling og på at styrke vores position i markedet, resulterede i helt nye tiltag inden for vores forretningsområde. Det betød, at vi både fik flere nye ansatte og flere nye kunder.

Vi kan konstatere, at det øgede fokus, vi tilbage i 2017 rettede mod vækst i antallet af nye naturgaskunder sammenholdt med en række nye tiltag i 2018, har båret frugt. De opnåede resultater på dette område oversteg de opsatte mål.

Vores mål er, at vi skal være det nemmeste sted at være kunde. Derfor er det afgørende, at vi kender vores kunders behov og tilbyder de produkter, som efterspørges. Den indsigt fik vi adgang til i 2018 gennem et stort analysearbejde og ved at være mere til stede blandt både eksisterende og potentielle kunder. Med en øget fysisk tilstedeværelse i markedet, har vi oplevet positiv tilgang af el- og naturgaskunder. Denne tilstedeværelse vil vi opretholde i 2019.

## Prisudvikling på el til privatkunder





For at blive og fortsat være det nemmeste sted at være kunde, søsatte vi i 2018 tre meget omfattende projekter, hvoraf to er en del af vores digitaliseringsproces. De tre store projekter - som var nyt telefonisystem, ny webshop samt nye betalingsmuligheder - skal alle være med til at opfylde vores mål om at forbedre kundeoplevelsen i SEF. Vi forventer os meget af projektet med nye betalingsmuligheder, som vil bringe os helt i front af i branchen .

I foråret 2018 tilførte vi nye salgsressourcer til kontoret i København. Det betød, at 2018 var året hvor vi fik hul igennem til markedet, og vi fik de første store aftaler i hus. Den mulighed, vi spottede for nogle år siden, viste sig at være en realitet.

Persondataforordningen trådte i kraft i maj, og vi brugte betydelige ressourcer på at sikre, at vi overholder den nye lovgivning. Den nye forordning betød i højere grad tilretning af eksisterende processer og arbejdsgange mere end implementering af helt nye retningslinjer i SEF.

Ved udgangen af 2018 startede vi arbejdet omkring en forstærket CSR-strategi. Her indgik bl.a. et øget fokus på vindstrøm. Efterspørgslen efter vindstrøm er generelt stigende, og det er os magtpåliggende at skubbe på den positive udvikling. Vi vil derfor styrke kommunikationen om de muligheder, SEF tilbyder inden for klimavenlige elprodukter, med et klart mål om at øge antallet af vindstrømskunder.

### **Høj medarbejdetilfredshed giver glade kunder**

Hos SEF arbejder vi hele tiden på at forbedre arbejdsmiljøet. Derfor måler vi hvert år medarbejdetilfredsheden. Undersøgelsen er med til at give et systematisk og opdateret billede af medarbejdernes trivsel. Vi bruger tilfredshedsmålingen som et styreredskab til løbende at opnå en bedre trivsel, for vi tror på, at tilfredse medarbejdere giver glade kunder.

I 2017 satte SEF rekord med den højeste medarbejdetilfredshed nogensinde med en indeksscore på 85. Den positive udvikling ville vi gerne holde fast i, og i 2018 har vi derfor arbejdet på fortsat at forbedre medarbejdetilfredsheden. Resultatet blev til endnu en rekord med en overordnet indeksscore på 88. SEF's dedikerede fokus på trivsel og målrettede indsatser bar frugt, og det er vi meget stolte af.

Samtidig kan vi se, at troen på, at tilfredse medarbejdere giver glade kunder, har vist sig at holde stik. I 2018 fik vi i vores kundetilfredshedsundersøgelse en overordnet indeksscore på 79, hvilket er en tangering i forhold til året før. Vi betragter resultatet som rigtig flot i en branche, hvor den gennemsnitlige kundetilfredshedsindeksscore ligger på 71,1.

### **Involvering i sport og kultur**

SEF's involvering i lokale sportslige- og kulturelle arrangementer havde i 2018 somme høje fokus som de forgangne år. Vores kundeanalyser viser, at det er vigtigt for vores kunder at SEF har et godt omdømme - og det, der er vigtigt for vores kunder, er naturligvis vigtigt for

SEF. Vi forsøger derfor at være markant tilstede i lokalområdet gennem bl.a. SupportEnergi og sponsorer af forskellig karakter.

I 2018 fortsatte vi den plan, vi lagde i 2017, om at udvide diversiteten af vores sponsorer til at indbefatte en bredere skare af sponsorer til gavn for sydfynboerne.

I 2018 var vi således sponsor for Skarø Festival. En festival med stor lokal forankring, som er med til at skabe opmærksomhed omkring det smukke sydfynske øhav og dermed er med til at tiltrække interesse for at bo og arbejde på Sydfyn.

Et andet sponsorat, som var med til at øge diversiteten, indgik vi med HTX Robotics. Et lokalt initiativ med Svendborg Tekniske Gymnasium som arrangør, hvor folkeskoleelever og gymnasieelever fra hele landet dyst i robotdiscipliner, der både stiller krav til programmering, byggefærdigheder og samarbejde. Velfærdsteknologi på det sociale område er fremtiden og er samtidigt et stor interesseområde for SEF. Derfor gav det rigtig god mening for os at støtte dette initiativ, som fremmer unges interesse for robotter.

Der var også gengangere på sponsoraktiviteterne i 2018. Vi støttede bl.a. enmandskapsejladsen Silverrudder, arrangeret af Svendborg Amatør Sejlklub. I 2018 blev sejladsen hædret med Den Sydfynske Initiativpris for at skabe et event, som sætter Svendborg på verdenskortet og samtidigt er 100% baseret på frivillighed. Det øgede kendskab er til gavn ikke kun for Silverrudder selv, men også andre i lokalsamfundet, herunder ø-destinationer, restauranter, hoteller, dagligvarebutikker, mv.

For SEF er det en stor fornøjelse at kunne bidrage til, at andre lykkes og samtidigt se til, at succesen også smitter af på andre lokale aktører.

### **Energirådgivning**

SEF havde også i 2018 fokus på at gøre Sydfyn grønnere og på at hjælpe de sydfynske virksomheder til en forbedret konkurrenceevne via reducerede energiudgifter. SEF's energirådgivning arbejder med alle energiformer, og det er ofte i samspillet mellem de forskellige energiformer, de største besparelser kan realiseres.

Ved udgangen af 2017 havde SEF A/S 50 samarbejdspartnere, som har været med til at varetage energibesparelser. Samarbejdet med disse håndværkere er stort set uændret i 2018.

Samlet set var målet for de energibesparelser, som SEF A/S skulle realisere for de net- og distributionsselskaber, som SEF A/S har indgået samarbejdsaftale med, 9.3 GWh i 2018. SEF A/S har i 2018 realiseret energibesparelser svarende til 8.5 GWh. På vegne af vores samarbejdspartnere har SEF A/S derved opnået en målopfyldelse i 2018 på ca. 91 %. Det betegner vi som optimalt i forhold til den samlede målopfyldelse, som Energistyrelsen har fastlagt frem imod 2020.

Af store energispareprojekter i 2018 kan nævnes Gymnastikhøjskolen i Ollerup og Produktionsskolen i Svendborg. Her har SEF A/S har været en aktiv del af henholdsvis rådgivningen, etableringen og energitilskuddet.

## SEF Fiber A/S

Driften af fiber og varetagelse af kunderelationen blev i 2018 håndteret af Stofa som følge af den aftale, der blev indgået mellem SEF og Stofa i 2016. Det betyder, at SEF i det forgangne år har fokuseret på den lejepligt, der er over for Stofa.

Et andet fokusområde har været udbredelsen af bredbånd til tyndtbefolkede områder. SEF Fiber har i 2018 fået etableret fiber til 215 nye fiberkunder med støtte fra statens bredbåndspulje på ca. 6 millioner kroner.

I 2018 har SEF Fiber sammen med Stofa gjort en stor indsats for at informere om statens bredbåndspulje. SEF Fiber har vundet samtlige af de ansøgte projekter, hvilket har resulteret i tilsagn om støtte på ca. 8 mio. kroner til etablering af ca. 600 nye fiberkunder i 2019.

SEF Fiber skal for første gang levere fiber til kunder på Langeland, da et af de projekter, der har opnået støtte fra statens bredbåndspulje, ligger på Langeland.

## SEF Innovation A/S

SEF Innovation har i 2018 fokuseret på en række udviklingstiltag som i fremtiden skal føre til nye kommercielle områder i SEF.

Det primære fokus har været på områderne velfærdsteknologi, varmepumper og batterier.

## FiberLAN A/S

2018 var et travlt år i FiberLAN. Et år med en positiv udvikling og mange store projekter. FiberLAN blev en del af SEF-koncernen i 2017 og fik kort efter overdraget SEF Teknik, der i 2018 er fuldt integreret i FiberLAN.

Som følge af de mange og omfattende projekter har FiberLAN i 2018 ansat 12 nye medarbejdere - hvoraf 11 er teknikere og én er en administrativ medarbejder. Selskabet er også læreplads for otte lærlinge.

I 2018 fandt FiberLANs opgaver og projekter sted i både Danmark og udlandet, og for flere projekters vedkommende, er der tale om opgaver, som løber over flere år:

På det nye hospital i Skejby - Aarhus Universitetshospital, som er Danmarks største hospitalsbyggeri, samler man hele Aarhus Universitetshospital, der i dag ligger spredt i byen. Det indebærer både nybyggeri og ombygning af det eksisterende hospital, og her har FiberLAN varetaget etablering af fiber og almindelig kabling i den bygning, der skal huse et helt nyt behandlingscenter for kræft.



For A/S Storebælt har FiberLAN etableret fiberkabling mellem Knudshoved og Korsør. Kablet, som er ca. 24 km langt, løber inde i lavbroen tværs over Sprogø og videre inde i højbroen med fiberbokse undervejs. Projektet skal være med til at forbedre telefoni og internet over Storebæltsbroen.

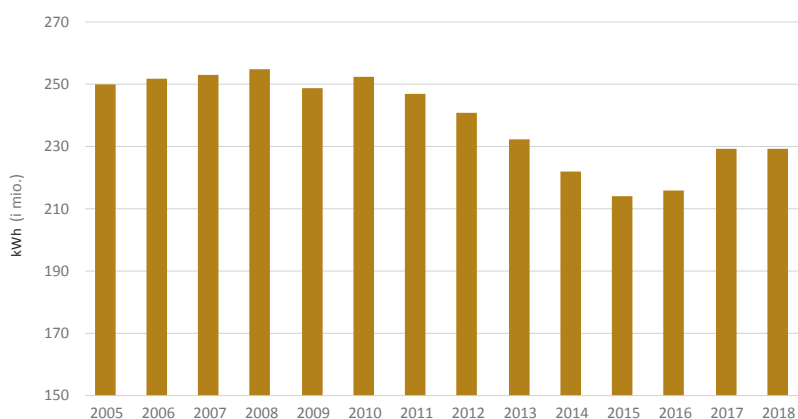
Tre fiberteknikere fra FiberLAN har i forbindelse med et projekt for Energinet arbejdet i Holland, hvor de har ført lyslederkabler til og mellem de platforme, der samler energien fra de forskellige vindmøller i havvindmølleparkerne.

For Sydbank har FiberLAN arbejdet i bankens 75 filialer i Danmark og Tyskland, hvor 250 servere er udskiftet.

Derudover har FiberLAN udført både mindre opgaver og større projekter for en lang række virksomheder - både private og offentlige.

## ORIGO Service A/S

### Transport gennem FLOW Elnet



2018 blev året, hvor Sydfyns Elforsyning Net A/S senest 1. juli 2018 ifølge elforsyningsloven skulle være identitetsmæssigt adskilt fra det koncernforbundne elhandelselskab SEF Energi A/S.

Sydfyns Elforsyning Net A/S blev derfor omdøbt til FLOW Elnet A/S og til servicering af netvirksomhedens opgaver, blev serviceselskabet ORIGO Service A/S etableret som binavn til SEF A/S. Med denne organisering kan ORIGO Service således servicere FLOW Elnet og sideløbende, udføre kommercielle opgaver for eksempelvis Svendborg Vejbelysning i det offentlige rum.

ORIGO Service er blevet godkendt til at have lærlinge til Forsyningsoperatør-uddannelsen, og i 2018 blev der ansat en voksenlærling. Ligeledes er ORIGO Service blevet godkendt til at have en Teknisk Designer-elev - og også her blev der indgået en elevaftale.

Der er løbende hen over året blevet gennemført efteruddannelsesforløb for såvel nye som mangeårige medarbejdere, herunder også de lovpligtige L-AUS, Førstehjælp og Vejen som arbejdsplads.

Organisatorisk blev ORIGO Service i foråret opdelt to afdelinger – hhv. ORIGO Service Drift og ORIGO Service Projekt og med hver sin afdelingsleder.

GDPR eller Persondataforordningen blev i 2018 implementeret på koncernniveau i QMS-systemet, og i ORIGO Service afstedkom forordningen en ajourføring af mange af afdelingens processer, og der er blevet indgået mange databehandleraftaler.

Medarbejderne i ORIGO Service færdes ofte på veje og stræder, og der er bl.a. regler og krav til beklædning for at få myndighedernes tilladelse til at arbejde på disse potentielt udsatte steder - med andre ord; så handler det om at være synlig over for trafikanterne. Med afsæt i gældende standard er vores medarbejdere iført gul beklædning, der er synligt fluorescerende. Dertil har vi risikovurderet og fundet det hensigtsmæssigt at kombinere og indkøbe flamme- og lysbuehæmmende beklædning til alle i driften og vagtpersonalet.

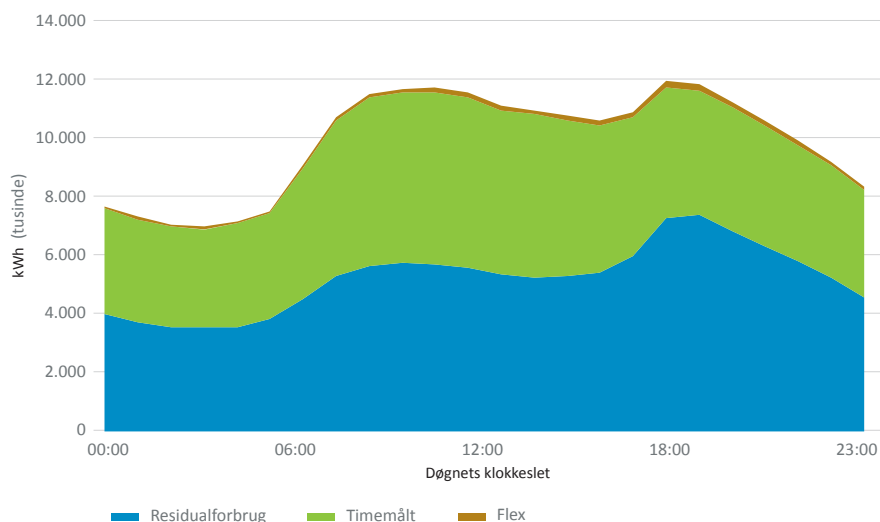
#### **FLOW Elnet's forpligtigelse til at levere måledata til DataHub (Engrosmodel)**

I 2018 blev Engrosmodellen forankret i de daglige processer, som dog er under løbende revideringer og forbedringer. I april blev der foretaget en omorganisering og effektivisering, så netselskabets forpligtigelser kom mere i fokus. Der blev foretaget en opdeling af opgaverne, således at en ny Databehandling- og Afregningsafdeling kunne sikre fremsendelsen af data mod Engrosmarkedet. ORIGO Service kunne dermed sikre en endnu mere målrettet indsats for hjemtagelse af FLOW Elnets måledata fra målerne, samt sikre en forbedret daglig drift af målepunkternes stamdata.

FLOW Elnets hjemtagelsessystem for måledata er en vital IT-plattform, som sikrer måledata fra målerne i netområdet og videresendelse via afregningssystemet til Engrosmarkedet. I forbindelse med et SEF IT-outsourcing projekt og en beslutning om ekstern IT-hosting af alle koncernens servere, blev hjemtagelsessystemet ligeledes outsourcet og hostes nu ved en leverandør. Samtidigt med outsourcingen vurderede vi, at det var nødvendigt, at der blev indgået en forbedret drifts- og vedligeholdelsesaftale med leverandøren. Nedetiden på systemet blev dermed reduceret kraftigt til glæde for medarbejderne i ORIGO Service og hele Engrosmarkedet. FLOW Elnet ligger ved udgangen af 2018 i top 5, når det gælder hjemtagelse af måledata blandt landets 44 netvirksomheder.

Fra 1. januar startede konverteringen af skabelonafregnede målepunkter til FLEX-afregning. Første halvår blev et mindre antal målepunkter konverteret og i sidste halvår blev 3.000 målepunkter konverteret. 1. januar 2019 skulle yderligere 2.000 målepunkter konverteres, så der i alt er ca. 5.000 målepunkter, som kan FLEX afregnes i engrosmarkedet af elleverandørerne. Konverteringen har fuldt en plan, som fire gange årligt skal godkendes af Energinet. Konvertering fortsætter planmæssigt hver anden måned i 2019.

## kWh igennem Flow Elnets net time for time



Grafen viser, hvor mange kWh, der løber igennem FLOW Elnets net time for time, lagt sammen for alle årets 8.760 timer. Den øverste brune linje er den mængde el, hvor FLOW Elnet leverer data til FLEX-afregning. Den vil stige i de kommende år, og fra januar 2021 forventes hele residualforbruget at være konverteret til FLEX-afregning. Residualforbruget vil herefter kun udgøre nettabet – altså den mængde el, som afsættes som varme i ledningsnettet og transformerstationer.

### Tiltag i FLOW Elnet's 60 kV stationer (10 kV):

60/10 kV station Skårup fik et nyt 10 kV koblingsanlæg. En opgave, som krævede, at der blev etableret et midlertidigt flytbart 10 kV-nødkoblingsanlæg, da omlægning i 10 kV nettet ikke var mulig. Der var tale om et kompliceret projekt, som over otte måneder blev godt styret igennem og uden en eneste afbrydelse hos kunderne.

Der blev i 2018 eftersat 60 kV afbrydere på alle 60 kV stationer samt viklingskoblere i alle 60 kV transformere.

Sammen med leverandøren planlagde vi en større versionsopgradering af SCADA-systemet, som er vores fjernovervågningssystem, og som er fra 2011.

Myndighedernes skærpede krav til forsyningskritisk IT afstedkom, at vi i 2018 kunne afslutte et længerevarende projekt, der skal sikre datakommunikation i et særskilt og lukket fibernetværk til drift af SCADA-systemet.

Da Energinet skal kunne overvåge - via online-måling - og styre nye større produktions- og forbrugsenheder, implementerede vi endnu et myndighedskrav, som medførte indkøb af en ny server til håndtering af TASE-II.



### Tiltag i FLOW Elnets's højspændingsnet (10 kV)

- Transformerstation nr. 12A, Frederiksø – udskiftning af ældre 10 kV anlæg
- Transformerstation nr. 89, Bjørnøvej – udskiftning af ældre 10 kV anlæg
- Etablering af ny transformerstation nr. 569, Englandsvej på grund af øget leveringsbehov i området
- Etablering af nye 10 kV kabler som erstatning af gamle APB-kabler på Bjørnøvej. Det blev udført i forbindelse med kabellægning af 0,4 kV luftnettet i områderne
- Etablering af nye 10 kV kabler som erstatning af APB-kabler på Sanddalsvej. Arbejdet blev udført i samarbejde med Vand & Affald, som ligeledes skulle renovere deres anlæg. Evalueringen viser dog, at det ikke kan svare sig teknisk og økonomisk at foretage kabelskift sammen med Vand & Affald
- Etablering af nye 10 kV kabler som erstatning af dårlige APB-kabler på kort strækning i Vestergade
- Etablering af nyt 10 kV kabel som erstatning af defekt (vandfyldt) PEX-kabel på Englandsvej
- Overtagelse af tidligere privatejede transformerstationer i ALTI-Erhvervspark på Rødeledsvej. Stationerne har alle fået nye LSP-tavler (kabelskabe)
- Udskiftning af transformer i station 170 i Ollerup – som følge af øget effektbehov ved en kunde
- Gennemført årligt stationseftersyn af udvalgte transformerstationer i forbindelse med Asset Management
- Støvsugning af diverse 10 kV transformerstationer – udført som AUS-arbejde (arbejde under spænding) – og uden afbrydelser hos kunder

Vi har udarbejdet instruktionsvideoer, der viser betjening af de mangeartede 10 kV koblingsanlæg og fordelingsanlæg i 60 kV stationer samt tilslutning af nødleværk. De mange små videosekvenser er hver især blevet udstyret med en QR-kode. Det primære formål er at skabe tryk og sikkerhed for koblingspersonen, inden der kobles på anlægget.

### Fejl og afbrudsstatistik i FLOW Elnet's 10 kV net

På 10 kV højspændingsnettet blev der i 2018 registreret i alt fem fejl og alle med relativt korte afbrydelser og dermed mindre gener for kunderne.

Årsagen til afbrydelserne på FLOW Elnet's anlæg skyldtes bl.a.:

- Fejl i 60 kV transformerafbryder
- Kabelfejl på transformerkabler i 10 kV station
- Udkobling 60 kV transformer på grund af overbelastning
- Søkabelfejl på et ældre APB-kabel mellem Skarø og Drejø
- Muffefejl i en 10 kV station

### Tiltag i FLOW Elnet's Lavspændingsnet (0,4 kV)

I tæt samarbejde med Svendborg Vejbelysning A/S blev der i stil med tidligere år, fjernet vejbelysnings- og elforsyningsluftledningsanlæg til fordel for nyt belysningsanlæg og elkabelnet.

I en lille del af St. Nicolai Gade blev et nyt 0,4 kV kabelnet etableret, og dermed kunne fem gamle T-muffer i jorden fjernes.

Der er etableret nye kabelskabe, og der er skiftet en del skabe pga. udvidelse, ælde, påkørsel, fejl og højvandssikring.





#### **Kabellægning i FLOW Elnet's forsyningsområde (luftledninger blev erstattet med kabler):**

Skårup:	Traverskiftet
Tved:	Hjørnevænget, Kildetoften og Bülowvej
Svendborg:	Nyborgvej 163 – 167, Lolkvænget, Heimdalsvej, Troldeskovvej, Svelmøvænge, Halmøvænge og Bjørnøvej

#### **Tiltag i FLOW Elnet's måler-team**

Den gruppe af fjernaflæste målere (9.200 stk.), som blev opsat i 2012, er i 2018 blevet underkastet statistisk målerkontrol. Det betyder, at 75 elmålere blev udtrukket og kontrolleret, og de bestod alle afprøvningen. Dermed blev partiet på de 9.200 stk. elmålere godkendt. De skal således først kontrolleres igen om seks år. Selv om de fjernaflæste elmålere nu er godkendt, så overvåges de dagligt i hjemtagningssystemet.

Der er i løbet af året arbejdet intenst på en løsning, så måledata for FLEX- og timeafregnede målere kan udtages af måleren i forbindelse med udskiftning. Måledata udtages med en håndterminal hos kunden, som efterfølgende indlæses i hjemtagelsessystemet. Dette sikrer reelle måledata i engrosmarkedet og mindre administrativt arbejde (bl.a. manuel udfyldning af huller i tidsserier) i forbindelse med målerskiftet.

#### **Spændingskvalitet i FLOW Elnet's forsyningsområde**

Der har været i alt fem spændingsrelaterede klager, som alle kunne afvises, da spændingsvariationen i tilslutningspunktet varierer inden for de gældende grænser.

#### **FLOW Elnet er forpligtet til at leve op til gældende myndighedskrav**

Vi står overfor en fremtid, hvor klimamål og en rivende teknologiudvikling gør, at energisystemet udvikler sig hurtigere end nogensinde. Den øgede elektrificering stiller store krav til elnettet, der skal videreudvikles, udbygges og digitaliseres. En fortsat succesfuld tilpasning kræver, at både lovgivning, regulering og netselskabernes ydelser tilpasses fremtiden.

Derfor er et godt samarbejde mellem myndigheder, markedsaktører, elinstallatører, Energinet, ORIGO Service og ikke mindst kunderne af afgørende betydning for, at vi i fællesskab kan sikre og være med til at udbygge det danske elnet - et elnet, som World Energy Council igen i 2018 har kåret som verdens bedste.

Et af de områder, hvor vi lige nu oplever mange nye krav, er tilslutning af produktionsanlæg - og til dels også forbrugsinstallationer. Disse opgaver er blevet meget komplekse med krav til bl.a. elkvalitet og ikke mindst kommunikationen (overvågning og styring) mellem kundens anlæg via netselskabets kontrolcenter og den systemansvarlige ved Energinet.

#### **Program for Intern Overvågning I/O – et krav for FLOW Elnet**

Energitilsynet har i 2018 påbudt elnetvirksomhederne at ændre praksis, således at FLOW Elnets overvågningsansvarlige person ikke længere kan varetage opgaven med at holde øje med, at netselskabet ikke diskriminerer visse virksomheder og omgår kravet om ligebehandling af konkurrenceudsatte virksomheder.

Det vil ikke være i strid med uafhængighedsprincippet til den overvågningsansvarlige, hvis netselskabet vælger en ekstern person. Derfor har vi indgået aftale med koncernens revisionsfirma om fremadrettet at varetage denne opgave som ekstern overvågningsansvarlig.

Energistyrelsen har i 2018 udsendt ny bekendtgørelse om program for intern overvågning, og Forsyningstilsynet har i forlængelse heraf udsendt en ny vejledning, som vil danne grundlag for næste års beretning.

#### **Tiltag i FLOW Elnet's dokumentations-team**

Der blev i fortsættelse af 2017 lagt mange ressourcer i at få digitaliseret den årlige tilstandsvurdering af vores 10 kV transformerstationer (Asset Management). Det endelige system vil formentlig kunne tages i brug i foråret 2019.

Dokumentation af årets kabellægningsprojekter - nedtagning af luftledninger og registrering af 'døde' kabler - er løbende blevet ajourført.

I 2018 blev der investeret mange ressourcer i flytning af vores it-baserede dokumentationssystemer til et eksternt hosting-firma. Det nye set-up og de heraf mange nye interne IT-opgaver er løbende blevet implementeret i hverdagen. På den lange bane vil resultatet blive en mere stabil IT-drift.

I vores optik er en korrekt dokumentation lige så vigtig som et stykke veludført elarbejde. Det kommer os især til gode, når der indtræffer fejl i forsyningsnettet, og vi på kort tid skal genskabe normal forsyning. Vi undgår også potentielle graveskader, når entreprenørfirmaerne modtager korrekte ledningsoplysninger (LER), eller når der gennemføres simuleringer på elnettet – så er det afgørende, at data er korrekte.

#### **ORIGO Service inviterer til årligt elinstallatørmøde**

Vi ser det stadig som en oplagt og vigtig mulighed, at komme i dialog med de lokale elinstallatører på Sydfoyn, og derfor inviteres de til et årligt installatørmøde. Ud fra deltagerantallet at dømme, vurderer vi, at interessen for dialog er gensidig. Elnetinstallatørerne er typisk de målepunktsansvarliges - altså kundernes - forlængede arm i dialogen omkring tilslutning til og brugen af elnettet.

På mødet i 2018 var der stor interesse for information om de nye myndighedskrav, som netselskabet er underlagt, men som også er af afgørende betydning for elinstallatørernes virke og deres kommunikation med kunderne.

#### **Drift- og vedligehold af Svendborg Kommunes vejbelysning**

Den fireårige drift- og vedligeholdelsesaftale af Svendborg kommunes vejbelysningsanlæg gælder stadig og varetages af ORIGO Service. Der er i 2018 bl.a. gennemført fire eftersyn og reparationer og armaturudskiftninger samt serieskift af over 340 lyskilder.

Der viste sig et behov for udskiftning af et større antal ældre tændskabe med og uden AM- PLEX (fjernstyring af vejbelysningen).

#### **Renovering af Svendborg Kommunes vejbelysning**

Svendborg Kommune udbød i starten af året "Entreprise nr. 1, 2018 – Renovering af vejbelysningsanlæg". En licitation som SEF Energi vandt og, som ORIGO Service udførte i stil med 2017 licitationen og til bygherrens store tilfredshed. Projektet var koncentreret i den østlige del af kommunen – Oure, Lundeborg, Gudme, Gudbjerg – samt opland. Det omfattede udskiftning af 873 armaturer og opstilling af 180 nye master.







## SEF – en lokal aktør i en global verden med mange udfordringer

SEF er underlagt en stadig strammere regulering med nye administrative opgaver til følge. Persondataforordningen – GDPR – som blev indført den 25. maj 2018 har givet omfattende og nye administrative opgaver og viste sig for SEF, som så mange andre virksomheder, at være et større projekt end først antaget. Ikke nok med, at GDPR skulle implementeres i alle SEF's processer, kom nye processer også til. Arbejdet vil fremadrettet være en af de "skjulte" opgaver, som fylder rigtig meget i organisationen. Formålet er selvfølgelig at sikre, at personlige data ikke udnyttes til andet end det, der er givet tilladelse til, og behandles på en sikker måde, så de ikke havner i de forkerte hænder.

FLOW Elnet har for flere år siden installeret fjernaflæste elmålere hos alle forbrugere og er dermed et skridt foran, når lovgivningen om fjernaflæsning træder i kraft ved udgangen af næste år. Fjernaflæste målere giver forbrugerne adgang til egne elforbrugsdata i elektronisk form og sætter for alvor fart på digitaliseringen af elsektoren. Milliarder af data kan komme i spil og gøre energisystemet mere effektivt til glæde for kunderne og den grønne omstilling.

Der er store muligheder i udnyttelsen af "big data", men der er også risiko for misbrug, og det kræver et højt niveau af databehandling, cyber- og informationsikkerhed, som er helt afgørende for, at vi som samfund trygt og sikkert kan fortsætte den digitale udvikling.

SEF har startet den digitale rejse ved at få udført en screening af mulighederne i virksomheden på kort og lang sigt, og der er lagt en plan for implementeringen. Kommunikation mellem de fjernaflæste elmålere og hjemtagningssystemet sker via radio-link. I denne kommunikation indgår der flere sikkerhedsprincipper i bestræbelserne på at efterleve kravene i Persondataforordningen. Det er på den baggrund besluttet at udskifte hjemtagningssystemet til et andet og mere sikkert system. Det nye system vil afspejle øget sikkerhed på bl.a. kryptering af data, rollebaseret adgang, aktivitetslogs, flere sikkerhedslag i designet og et bedre beredskab.

Elselskaberne repræsenterer en af de samfundskritiske sektorer, der er udpeget til at have særlig betydning for cyber- og informationsikkerheden i Danmark.

Forsvarets Efterretningstjeneste undersøger, hvor sårbar den danske forsyningssektor er over for cyberangreb. Der er dog ikke nogen grund til at vente på resultaterne af den undersøgelse. Som energiforsyningselskab skal FLOW Elnet sikre, hvordan selskabet i størst muligt omfang undgår et angreb, men det er lige så vigtigt at have en beredskabsplan for, hvordan der skal reageres, når et angreb kommer, hvilket i det lange perspektiv anses for sandsynligt.

Truslerne er mangfoldige, og der kan stå stærke kræfter eller sågar statsmagter bag. Derfor forsøger energibranchen at arbejde tæt sammen indbyrdes og med myndighederne. Målet er selvfølgelig at beskytte vores kritiske infrastruktur bedst muligt. Et samfund uden elektricitet er ilde stedt.

FLOW Elnet har i 2018 udarbejdet en beredskabsplan for forsyningskritisk IT, der er sendt videre til elnetselskabernes tilsynsmyndighed, Energinet, til orientering og godkendelse.

SEF og FLOW Elnets ledelse og bestyrelser tager direkte ejerskab for IT-sikkerhedsarbejdet, men IT-sikkerhed involverer alle i virksomheden, og arbejdet med sikkerheden har ikke kun noget at gøre med firewalls og anden teknologisk beskyttelse, men omhandler også den menneskelige faktor.

Digitaliseringen vil blive mere og mere avanceret, og udviklingen skal omsættes til værdi for kunder og samfundet. Den grønne omstillingshastighed beror til en stor del på udnyttelsen af digitaliseringen, så der er ikke noget alternativ til mere IT i energiforsyningen, men vi skal være opmærksomme på, at der hver eneste dag er kriminelle, der forsøger at udnytte teknologierne for egen vindings skyld og med mulighed for stor skade til følge for samfundet.

SEF har opgraderet organisatorisk på området ved at lægge IT direkte under den øverste daglige ledelse. Før hørte IT under økonomiafdelingen.

SEF startede i 2017 beregningen af virksomhedens værdiskabelse i det omgivende samfund. Et arbejde, der er fulgt op på i 2018.

SEF opgør beregningen af den sociale værdiskabelse ud fra de faktiske tal. Virksomhedsforum for Socialt Ansvar har udviklet "Den Sociale Beregner", som har den fordel, at man direkte kan sammenligne sine tal med andre selskabers, men da beregningen ikke er lige så præcis som de faktiske tal, vælger SEF at holde fast i den måde, værdiskabelsen blev udregnet sidste år, også fremadrettet.

## Nøgletal i CSR-sammenhæng

Sydfyns Elforsyning A/S	2014	2015	2016	2017	2018
Samlede gennemsnitlige antal medarbejdere i koncernen	117	97	81,5	96	103
Antal arbejdsulykker med fravær (> 1 dag)	1	2	2	0	1
Antal arbejdsulykker uden fravær (< 1 dag)	6	5	3	1	0
Medarbejdertrivsel iflg. undersøgelse (indextal)	80	72	79	85	88
Andel ildsjæle (%)	86%	68,5%	79%	83%	91%
Psykisk arbejdsmiljø (indextal)	73	68	75	82	83
Oplevet mobning (%)	4,5%	5%	4%	1%	0%
Antal lærlinge/elever	1 IT- og 1 kontorelev samt 14 elektrikerlærlinge	1 IT-, 1 økonomi- og 7 elektrikerlærlinge	1 IT-, 1 økonomi- og 4 elektrikerlærlinge	1 IT-, 1 økonomi- og 6 elektrikerlærlinge	1 økonomi- og 6 elektrikerlærlinge
kWh forbrugt i eget domicil	507.630 kWh	480.000 kWh	409.046 kWh	415.330 kWh	418.167 kWh
Andel VE i eget strømforbrug (%)	3%	3%	5,9%	5,5%	6,5%
Andel VE i eget varmeforbrug (%)	100%	100%	100%	100%	100%
Vandforbrug i eget domicil (kubikmeter)	1.321 m <sup>3</sup>	889 m <sup>3</sup> (OBS! lavere forbrug pga. tætnet læk på springvand)	562 m <sup>3</sup> (Lavere forbrug skønnes at bero på, at domicilets 3 vandkunst-anlæg har været ude af drift i store perioder af 2016 som følge af utætheder m.m.)	689 m <sup>3</sup> (Indvendige og udvendige vandkunst-anlæg renoveret, og terrassen fik ny belægning - granit og græs, der dagligt blev vandet i 4 mdr.)	826 m <sup>3</sup> (Der har periodevis været tekniske problemer med det udvendige springvand og den lange varme sommer krævede ekstra vanding)
Andel elbiler i egen vognpark (%)	1,9% (1 elbil ud af 52 biler)	2,5% (1 elbil ud af 40 biler)	2,6% (1 elbil ud af 38)	1,9% (1 elbil, 1 benzin, 51 diesel)	1,7% (1 elbil, 1 benzin og 58 diesel)
Antal aktive virksomheder, hvor der ydes energirådgivning	51	> 50	> 50	Ca. 15	Ca. 20
Besparingspotentialet for sydfynske virksomheder	7.200.000 kWh	Ej beregnet	Ej beregnet	Ej beregnet	Ej beregnet
Antal gennemførte virksomhedsprojekter	32	40	> 34	Ca. 30	Ca. 15
Sparet energi realiseret i sektoren "Produktion Erhverv"	5.100.000 kWh	> 5.000.000 kWh	> 3.600.000 kWh	Ca. 8.000.000 kWh	Ca. 700.000 kWh**
Besparingspotentialet i "Offentlig sektor"	2.100.000 kWh	> 2.100.000 kWh	> 2.300.000 kWh	Ikke oplyst i 2017	Ca. 500.000 kWh
Sparet energi realiseret i "Offentlig sektor"	1.500.000 kWh	> 2.000.000 kWh	> 2.800.000 kWh	Ca. 800.000 kWh	Ca. 1.800.000 kWh
Husstande, der fik privat energirådgivning fra SEF	Ca. 300	Der ydes kun telefonrådgivning og rådgivning i kundecenter. Rådgivning hos private varetages af eksterne leverandører, bl.a. Energireoverings-hjulet	Der ydes kun telefonrådgivning og rådgivning i kundecenter. Rådgivning hos private varetages af eksterne leverandører, bl.a. Energireoverings-hjulet	Der ydes kun telefonrådgivning og rådgivning i kundecenter. Rådgivning hos private varetages af eksterne leverandører, bl.a. Energireoverings-hjulet	Der ydes kun telefonrådgivning og rådgivning i kundecenter. Rådgivning hos private varetages af eksterne leverandører, bl.a. Energireoverings-hjulet
Sparet energi realiseret i sektoren "Handel og Service"				Ca. 1.750.000 kWh	Ca. 200.000 kWh**
Tilskud ydet af SEF til privat energireovering	> 1 mill. kr.	> 1,2 mill. kr.	> 1,4 mill. kr.	Ca. 2,2 mill. kr.	Ca. 1,7 mill. kr.
Sparet energi realiseret i sektoren "Husholdning (Private forbrugere)"	2.350.000 kWh	> 2.800.000 kWh	> 3.400.000 kWh	Ca. 6.000.000 kWh	Ca. 5.700.000 kWh
Samlede realiserede CO <sub>2</sub> -besparelse i energirådgivningen				8.000 ton	Ca. 4.000 ton
% nedgravede elkabler af det samlede ledningsnet	97,9%	98,4%	98,9%	99,1%	99,5%
% fjernflæste målere	100%	100%	100%	100%	100%
% udrullet fibernet	75%	75%	75%	75%	75%

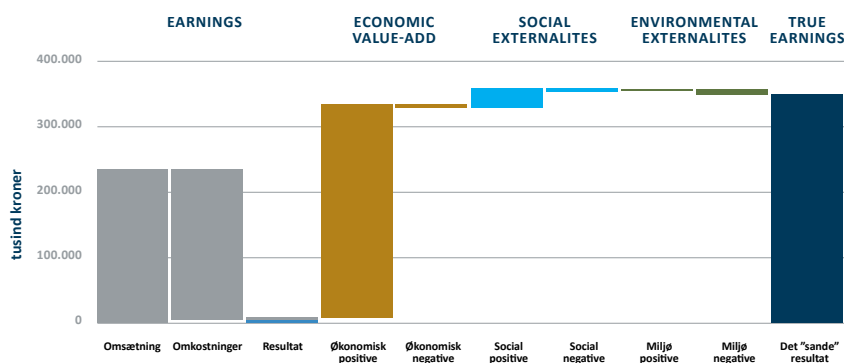
Alle tal er per 31.12.

\*Opgørelserne har ændret sig, så det, der indberettes her, svarer til det, der indberettes til Energistyrelsen, og som bruges i Energistyrelsens energistatistikker, som bliver offentliggjort hvert år.

\*\*Tallet er lavere end tidligere år grundet, at virksomhedernes mest rentable energiforbedringer allerede er foretaget, og næste skridt kræver større investeringer. Desuden er der øget arbejde med at fremskaffe dokumentation.



## SEF's værdiskabelse – har noget ændret sig det sidste år?



Hovedkategori	Underkategori	2016	2017	2018	
Omsætning		226.921	233.939	234.488	
Økonomisk positive		155.209	192.320	213.224	
Økonomisk negative		5.000	5.000	5.000	
Social positive		16.236	23.448	22.946	
Social negative		0	0	0	
Miljø positive		719	719	2.891	
Miljø negative		0	0	0	
Resultat		9.599	-5.763	3.821	
Økonomisk positive	Moms og afgifter	50.242	42.932	42.932	Netto indbetalt til SKAT
Økonomisk positive	Elafgift	155.209	192.320	213.224	Netto indbetalt til SKAT
Økonomisk positive	PSO afgift	24.104	25.836	19.598	Netto indbetalt til Energinet
Økonomisk positive	Renter	7.892	5.272	3.584	Renteudgifter minus renteindtægter
Økonomisk positive	Løn og gager	35.474	33.124	45.370	Bruttoindkomst
Økonomisk negative	Manglende skattebetalinger	5.000	5.000	5.000	Anslået
Social positive	Infrastruktur	16.236	23.448	22.946	El-net og Fibernet investeringer
Social positive	Sundhed og social sikring	821	903	354	
Social positive	Sponsorstøtte	1.391	935	879	Sponsorater af enhver art
Social positive	Lærlinge, flexjob, praktikforløb etc.	360	360	360	Meromkostning 60 tkr/elev
Social positive	SEAF uddelinger	4.000	2.000	2.000	
Social positive	Uddannelse	1.046	1.153	1.099	
Social negative	Lave lønninger	0	0	0	
Social negative	Sikkerhed og helbred	0	0	0	
Social negative	Andet	5.000	5.000	5.000	Anslået som samlet "social negative"
Social negative	Forurening	0	0	0	Sundhedsskadelig luftforurening med i anslået samlet beløb for "socialt negative"
Miljø positive	Fornybar energi	719	719	2.891	Grunden til, at miljø-/klimatallene ser meget større ud i 2018 i forhold til tidligere år, er, at CO2-prisen er mere end fordoblet. Derudover var CO2-fortrængningen fra SEF's vindmøller i 2016 og 2017 beregnet kWh ud fra det gennemsnitlige CO2-indhold i el, hvilket ikke er en helt rigtig udregning. I 2018 er tallet derfor beregnet ud fra fortrængte kWh produceret med kul, hvilket giver et noget højere tal.
Miljø positive	Genplantning	0	0	0	
Miljø positive	Genanvendelse	214	300	90	Kobber og andre metaller solgt til HJ Hansen genvindingsindustri
Miljø negative	Klimaændringer	3.226	3.226	6.797	Grunden til, at miljø-/klimatallene ser meget større ud i 2018 i forhold til tidligere år, er, at CO2-prisen er mere end fordoblet. Derudover var CO2-fortrængningen fra SEF's vindmøller i 2016 og 2017 beregnet kWh ud fra det gennemsnitlige CO2-indhold i el, hvilket ikke er en helt rigtig udregning. I 2018 er tallet derfor beregnet ud fra fortrængte kWh produceret med kul, hvilket giver et noget højere tal.
Miljø negative	Vandforbrug	0	0	0	
Miljø negative	Affald	1.000	1.000	1.000	Anslået som samlet beløb for øvige "miljø negative"
Miljø negative	Råmaterialer	0	0	0	

Det "sande" resultat

Reference: KPMG

SEF har bidraget med en samlet set lidt større positiv økonomisk værdi til samfundet i forhold til sidste år. Der er betalt ca. det samme beløb i moms og afgifter til staten. Derimod er der betalt lidt højere elafgift til staten, og selv om PSO-afgiften til det statslige Energinet er en smule lavere end i 2017, så er de samlede indbetalte elafledte afgifter lidt større end i 2017. Renteudgifterne er faldet, mens lønninger og gager er steget til dels grundet en stigning i antallet af medarbejdere.

SEF Fiber er aktivt part i udbredelsen af bredbånd til tyndt befolkede områder med dårlig dækning. SEF Fiber investerer i de områder på Sydfyn og Langeland, som opnår støtte fra regeringens bredbåndspulje. SEF understøtter dermed regeringens 2020 plan om minimum 100 Mbit/s internethastighed til alle.

SEF Fiber har sammen med Stofa afholdt informationsmøder og givet generel info til borgere, som gerne vil søge om støtte fra Bredbåndspuljen. For første gang har der været informationsmøde på Langeland, hvor interessen for bredbåndsdækning er stor som alternativ til andre løsninger, og der er igangsat et projekt. Fyns Amts Avis stod bag en kampagne "Bedre net nu" på Langeland i sommeren 2018, hvor 90 opråb om bedre bredbånds- og mobildækning blev overrakt til borgmester Tonni Hansen i byrådsalen i Rudkøbing.

I 2018 vandt SEF Fiber/Stofa alle de bredbåndprojekter, hvor de var involveret i ansøgningsprocessen, hvilket helt konkret giver ca. 600 nye bredbåndskunder i 2019.

SEF's socialt samfundsmæssige værdi omregnet til kroner og ører er samlet set stort set som i 2017. Den største post her er de investeringer i infrastruktur, som SEF Fiber lægger i fibernet og FLOW Elnet i elnettet.

På klimadelen er der ikke den store ændring fra 2017 og 2016, selv om tallene angiver en stor forskel. Grunden til, at tallene ser meget større ud i 2018 i forhold til tidligere år, er, at CO<sub>2</sub>-prisen er mere end fordoblet. Derudover var CO<sub>2</sub>-fortrængningen fra SEF's vindmøller i 2016 og 2017 beregnet kWh ud fra det gennemsnitlige CO<sub>2</sub>-indhold i el, hvilket ikke er en helt rigtig udregning. I 2018 er tallet derfor beregnet ud fra fortrængte kWh produceret med kul, hvilket giver et noget højere tal.

Den negative værditilførsel ved SEF's eldistribution fortrinsvist fra fossile brændsler er med den nye udregning knapt 2,5 gange større (mod tidligere angivet 4,5 gange større) end den positive effekt af CO<sub>2</sub>-fortrængningen fra SEF's egne vindmøller. Samlet set går CO<sub>2</sub>-udledningerne og energiforbruget ned, hvis vi skruer op for strømmen i stedet for at bruge olie og gas, også selv om elektriciteten ikke er 100% grøn.

SEF tilføjer samfundet langt mere værdi, end virksomheden nedbryder. Det er der ikke ændret på i 2018. Tallene er i visse tilfælde faktiske tal. I andre tilfælde er det antagelser, og der indlægges også uforudsete negative aspekter, som virksomheden ikke er bevidst om, men som må antages at være der. Opgørelser og beregninger vil løbende blive tilrettet.

#### **Leveringssikkerhed, grøn omstilling og nettarifiering i Flow Elnet**

Ved udgangen af 2018 resterer der blot 7,4 km luftledninger på Sydfyn. Jo færre luftledninger, jo mindre risiko for elafbrud.

I 2018 var der ca. samme antal afbrud samlet set for 0,4 og 10 kV som i 2017. Samlet set er det 0,25 afbrud per kunde.





Trods den høje leveringssikkerhed har de danske elnetvirksomheder også i 2018 gjort det billigere end året før at transportere el rundt i distributionsnettet, viser Dansk Energis årlige statistik.

En gennemsnitlig husholdningskunde har i 2018 sparet knap tre øre pr. kWh inkl. moms i forhold til 2017. Det svarer til lidt over 100 kroner om året ved et typisk forbrug på 4.000 kWh. For erhvervsvirksomheder er prisen – i fagsprog kaldet tariffen – faldet cirka 1,5 øre pr. kWh i gennemsnit.

Netselskaberne forbedrer effektiviteten, og dermed daler prisen, men der skal også geninvesteres i et efterhånden aldrende net, og den grønne omstilling medfører også øgede krav og udgifter for FLOW Elnets del.

Danske Energinet har i en nylig analyse taget udgangspunkt i, at der i 2040 er to millioner elbiler i Danmark, og det er ikke lige meget, hvornår de bliver opladet. Elbilbatterierne skal være med til at udjævne forbruget og levere el til elnettet. Energi fra elbilbatterier skal både løbe til/fra bil og til/fra elnettet.

Udover lagring i form af elbiler, elbusser, elfærger og andre elektriske transportmidler kan elnetselskaberne også se frem til at forholde sig til tusindvis af hybridanlæg, der kombinerer produktion og lagring.

Driften af elnettet er en reguleret aktivitet, hvor staten blandt andet sætter et loft over netselskabernes samlede indtægter. Samtidig fordeles omkostningerne til at drive nettet ud på de forskellige kundegrupper, der består af både private husholdninger samt små og store virksomheder.

Dansk Energi og Energinet har sammen taget initiativ til at indsamle input fra en række interessenter og organisationer for at være bedst muligt forberedt til, hvordan en fordeling af omkostningerne skal indrettes fremover set i lyset af den grønne omstilling, digitalisering og de nye muligheder for fleksibelt elforbrug. Også forhold som f.eks. social skævvridning skal gennemtænkes, når den endelige nettarifiering vedtages.

FLOW Elnet har rådført sig med selskabets lokale interessenter for at få en lokal vinkel på, hvordan en kommende tarifieringsmodel bør udformes. Det har ført til dialogmøder med såvel industrikunder, private kunder samt kunder med producerende VE-anlæg, og der er efterfølgende udformet en rapport med konklusionerne, som er sendt til Dansk Energi. Der har været lagt vægt på at skabe så mangfoldige dialoggrupper som muligt. Eksempelvis har industrikunderne været offentlige såvel som private, store energitunge virksomheder såvel som små virksomheder med et lille energiforbrug og fra forskellige brancher med varierende behov. De private kunder er udvalgt efter variation i alder, køn, job og boligform blandt andet, og kunderne med producerende VE-anlæg har både været solcelle- og vindmølleejere med forskellige indgangsvinkler til VE-produktionen.

Dansk Energi forventer, at det tager op til et par år, inden der ændres på den nuværende tarifmodel og først senere introduceres tarifmodel 3.0. FLOW Elnet vil følge den afregningsmodel, som bliver resultatet af arbejdet, så der bliver ikke en speciel afregning af nettariffen i FLOW Elnets netområde, som afviger fra Dansk Energis model.

FLOW Elnet opererer modsat en del andre danske distributionsnet et godt stykke under den fulde kapacitet. Den ledige kapacitet er vigtig for at kunne udnytte den grønne



omstillings teknologier bedst muligt, f.eks. til varmepumper og opladning af elbiler med prisincitamenter og smart teknologi som nøgleelementer.

### **Samfundsansvar er både forretning og altruisme for SEF**

SEF Innovation/FiberLAN arbejder på at opbygge koncept og kompetencer inden for installation og drift af velfærdsteknologier, der understøtter et voksende samfundsdilemma, hvor flere lever længere, og der bliver kortere indlæggelsestider på hospitalerne, hvilket øger behovet for pleje i eget hjem, samtidigt er der knaphed på plejepersonale på grund af små årgange i den arbejdsdygtige alder.

Der er for alvor sat kræfter ind inden for velfærdsteknologi som nyt strategisk forretningsområde efter strategimødet i oktober 2018, og SEF Innovation er næsten i mål med at få godkendt et EU-projekt, som sker i samarbejde med bl.a. SDU og OUH. Fra SEF's side er det vigtigt, at samarbejdet munder ud i et kommercielt set up, hvor FiberLAN fremadrettet skal overtage de velfærdsteknologiske opgaver.

Der er ved at blive udarbejdet en afsluttende rapport om mentorforløbet "3P-Netværket", hvor blandt andet SEF's direktør har været med til at hjælpe veluddannede og kvalificerede flygtninge til fast og varigt arbejde, samtidigt med at virksomhederne får kvalificeret arbejdskraft. Tendensen er, at flygtninge fra specielt Syrien kommer i arbejde godt hjulpet af opsvinget.

Direktør Anders Bankes mentee fra Syrien er kommet i lærer som tømrer. Den kulturelle forskel på arbejdsmarkedet i Syrien og Danmark skulle dog først forstås og udfordres. Den syriske mentee kunne fra starten ikke se fornuften i at blive tømrerlærling, da det at være håndværker i Syrien ikke er særlig prestigefyldt, da stort set alle kan kalde sig håndværker uden at have uddannelse og særlige kompetencer til faget. I Danmark bliver der fremadrettet mangel på kvalificeret arbejdskraft, og håndværkere er både velønnede og eftertragtede.

SEF bruger en lang række lokale leverandører. I år er Vinsted, Svendborgsund Bryghus og Konnerup & Co tilføjet til listen, og der er samtidigt holdt fast i leverandører som D.H. Reklametryk (broderi af ALT arbejdstøj), Sporten Svendborg (Firmajulegaver til 125 personer), Appetito, Clean Up Service (rengøring af domicil), Maersk Training (frokostordning), Ullemose Frugt (frugtordning), SkilteFabrikken, TrykTeam, Vinspecialisten, Føtex, Egense Ost og Vin (vingaver og vin til arrangementer i huset) og Svendborg Event (Shopping Svendborg gavekort).

Trods generelt stigende elpriser lykkedes det alligevel SEF Energi at vækste på SupportEnergi både på antal af tilknyttede foreninger, klubber og godgørende formål, samt på antal af individuelle supportere, hvor elkunden donerer penge som en del af el- og gasforbruget til foreninger efter eget valg. SupportEnergi har rodfæstet sig som et stærkt lokalt brand, der virkelig gør en forskel for dem, som er en del af konceptet. Vi kan derfor stolt sige, at SEF til stadighed tilvælges og fastholdes som leverandør på SupportEnergi.

Et af de nye sponsorater SEF indgik i 2018, var med Skarø Festival. Festivalen har stor lokal forankring og er med til at skabe opmærksomhed omkring det smukke sydfynske øhav. Festivalen ønskede sig et sponsorat i form af ekspertise og hjælp til at forbedre strømforsyningen på øen under festivalen. En opgave SEF meget gerne ville bistå med, hvorfor en aftale kom i hus. Billetterne, som SEF fik til festivalen, blev som så mange



gange før i lignende tilfælde udloddet blandt kunderne, hvilket betød, at 10 glade kunder med ledsagere ganske gratis kunne tage til festival på Skarø.

Et andet nyt 2018 sponsorat indgik SEF med HTX Robotics. Et lokalt foretagende, med Svendborg Tekniske Gymnasium som arrangør, hvor folkeskoleelever og gymnasieelever fra hele landet dyster i robotdiscipliner, der både stiller krav til programmering, byggefærdigheder og samarbejde. Velfærdsteknologi på det sociale område er fremtiden og er samtidigt et stort interesseområde for SEF. Derfor gav det rigtig god mening at støtte et lokalt foretagende, som fremmer unges interesse for robotter og udviklingen heraf.

I 2018 havde SEF også sponsoraftale med Borgerforeningen i Svendborg; et kulturelt kraftcenter, som i den grad aktivt styrker Svendborgs kultur- og foreningsliv. I december 2018 var SEF således sponsor for en julekoncert i Borgerforeningen med DR Big Bandet. De billetter, virksomheden fik til koncerten, blev i samarbejde med Røde Kors brugt på at invitere socialt udsatte familier med til koncerten. Ud over at give familierne en oplevelse, de ellers ikke ville have haft mulighed for, blev de inviteret på frokostbuffet før koncerten, og hvert deltagende barn fik en ekstra julegave i form af et gavekort til en lokal legetøjsbutik.

Af de lidt mindre gengangere i 2018 udmærker enmandskapsejladsen Silverrudder, arrangeret af Svendborg Amatør Sejlklub, sig særligt. I 2018 blev sejladserne hædret med Den Sydfynske Initiativpris for at skabe et event, som sætter Svendborg på verdenskortet og samtidigt er 100% baseret på frivillighed. Det hed sig i afgangens, at Silverrudder er det tætteste, man kommer på et symbol for den sydfynske sjæl. Det øgede kendskab er til gavn ikke kun for Silverrudder selv, men også andre i lokalsamfundet, herunder ø-destinationer, restauranter, hoteller, dagligvarebutikker, mv.

For SEF er det en stor fornøjelse at kunne bidrage til, at andre lykkes og samtidigt se til, at succesen også smitter af på andre lokale aktører.



SEAF er en almennyttig fond, der er stiftet af SEF i december 2015 med et kontant indskud på kr. 20 mio. Når SEAF er almennyttig betyder det, at de projekter, fonden støtter, skal være almennyttige, hvilket bl.a. betyder, at SEAF ikke kan støtte private virksomheder, og at støtten skal "komme mange til gode". Det er SEAF Fondens mission at støtte personer og fællesskaber, der er ambitiøse på egne, projektets og kvalitetens vegne.

I fondens fundats står der, at SEAF kan støtte projekter, der gennemføres på Sydfyn – i praksis i Svendborg Kommune.

I 2018 uddelte SEAF i alt kr. 2.329.461 til i alt 71 projekter heraf kr. 1.023.149 til 17 projekter kategoriseret som Energi- og/eller Miljøprojekter.

44 % - eller næsten halvdelen – af SEAFs uddelinger er således gået til Energi, Klima og Miljøprojekter, hvilket er helt i overensstemmelse med fondens fundats, hvor der står, at "Uddelinger kan ske til projekter, der bidrager til en innovativ udvikling på Sydfyn, herunder særligt på energi- og miljøområdet". Andre indsatsområder for SEAF er idræt, kultur og "andet almennyttigt".

De 17 projekter inden for Energi og Miljø spænder vidt fra energirenovering af klub- og kulturhuse over uddannelse/information om energi- og miljøforhold til egentlige udviklingsprojekter, som på længere sigt kan føre til nye virksomheder og arbejdspladser i Svendborg.

SEAF har fx bidraget til udskiftning af alle lyskilder til LED i Borgerforeningen, opsætning af solceller på taget af Thurø Sejlklubs klubhus, ladestander til såvel el-biler som el-cykler placeret rundt i kommunen, og om ganske kort tid kommer uvildig forbrugerslysning om varmepumper på film.

Af mere spektakulære projekter kan nævnes projekt Mud2Green. Mud2Green er et udviklingsprojekt, hvor en lokal ingeniør har udtænkt en metode til at nedbryde boremudder (fra olieboringer) i sine enkelte bestanddele og derved gøre denne forureningskilde til resurser. Boremudder er fyldt med bl.a. tungmetaller, som på denne måde frigøres til genanvendelse i andre processer. SEAF betaler en del af udviklingsomkostningerne.

Også iøjnefaldende er projektet "Generering af el fra varmelager", som ønsker at bidrage til en af "den grønne omstillings" største udfordringer, nemlig lagring af el. I dag er det sådan, at der på dage med meget vind og sol bliver produceret mere grøn el, end markedet kan aftage, så det er hensigtsmæssigt at lagre denne el til stille dage uden sol.

Den opgave optager mange, og det projekt, som SEAF har støttet, handler om at omsætte el i et høj-effektivt varmelager, der er baseret på omdannelse af elektrisk energi til smeltevarme, hvor en metallegering går fra fast til flydende fase. Konceptet åbner mulighed for at fungere som back-up til produktion af elektrisk strøm, idet det kan generere elektricitet via en konvertering i en generator. Projektet er i udviklingsfasen, men med store perspektiver for den grønne omstilling og for job på Sydfyn.

Men ikke alt er stort og spektakulært, idet også små beskedne projekter finder vej til SEAF. Fx har en borgergruppe i Ulbølle fået et lille tilskud til at informere om deres arbejde med kontinuerligt at holde landsbyen ren. Svendborg Flyveklub har modtaget en bunke gule veste. Svendborg Forsamlingshus har fået 100 Højskolesangbøger. Red Barnet har fået tilskud til deres projekt om at skabe oplevelser for de familier, der har det svært. Syng Sydfyn har fået tilskud til deres Carmina Burana koncerter, og Kontakt Mellem Mennesker har fået tilskud til en "kvinder med børn" sommerlejr – og meget andet!

De enkelte modtagere af donationer samt donationernes størrelse fremgår af fondens hjemmeside [www.SEAF.dk](http://www.SEAF.dk).

SEAF har i 2018 haft 5 udstillinger med lokale kunstnere i SEAF's domicil "Vores Lys".

Susanne Kern fra Ballen udstillede tre måneder i foyeren. SEF købte værket "Mennesker i vand" for kr. 8.500. Jens Uffe Rasmussen fra Rantzausminde udstillede tre måneder, og her erhvervede SEF sig "Øhavet 2006" til en pris på kr. 11.000. Niels Erik Skovballe fra Ullerslev udstillede sin kunst i tre måneder, hvor SEF købte "Enlightenment impossible" til kr. 15.000, og sidst men ikke mindst blev der udstillet kunstværker af Henrik Thomasen fra Munkebo i tre måneder, hvor "Sommerforudsigelser" blev indkøbt til kr. 4.500.

Der var også en kortere udstilling med Titika Fahlen fra Svendborg, som i to måneder udstillede foran lokalet "Forsyningspunktet". Her blev værket "Elektrikeren" indkøbt for kr. 350 og udloddet til en medarbejder.

#### **Hvad mener kunderne?**

I den seneste kundetilfredshedsanalyse fra november 2018 udarbejdet i samarbejde med analysefirmaet FactFactory var der en svarprocent på 19% (560 besvarelser), hvilket er lidt højere end i 2017 og repræsentativt for SEF's kunder. Analysen skal udover at angive kundernes tilfredshedsniveau også fastlægge målsætninger og indsatsområder for forbedringer.





*Sig til, hvis noget  
er på vej i den  
forkerte retning.*

TROVÆRDIGHED

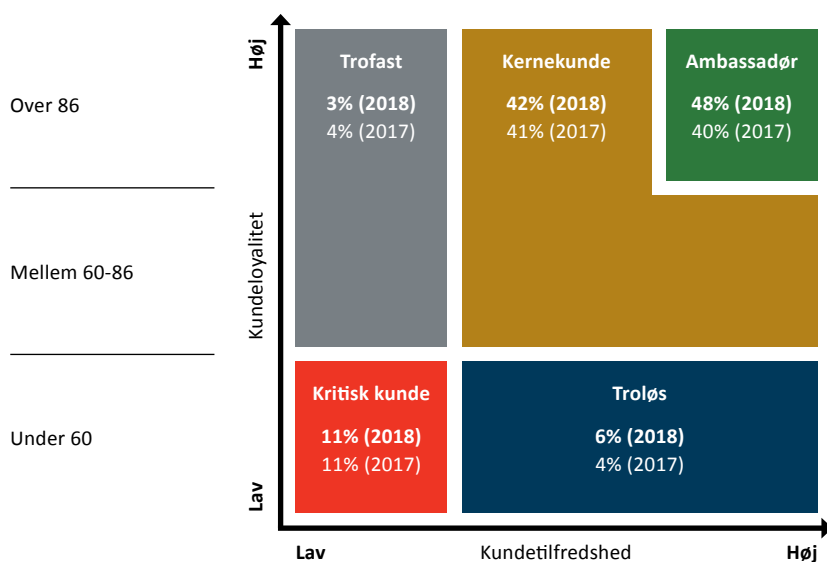
*Ansvarlighed er at overholde  
aftaler og hjælpe kunden hele  
vejen gennem SEF - og ikke  
kun i egen afdeling.*

TROVÆRDIGHED



Den samlede kundetilfredshed, kundelojalitet og omdømme ligger meget tæt på samme niveau (indeks 79) som sidste år. Tilfredsheden på el og gas er over indeks 80. Tilfredsheden med energirådgivningen ligger stadig på indeks 78.

Tilfredsheden med elektrikerudfyrelse er steget til indeks 93, hvilket er et plus på 16 indkspoint. Hovedkonklusionen på undersøgelsen i 2018 er, at det positive niveauskifte, som kunderne oplevede i 2017, har bidt sig fast. SEF er stolt af at tangere resultatet for 2017, som var ny SEF-rekord.



Kundetilfredshed går hånd i hånd med medarbejdertilfredshed, og SEF kan konstatere, at medarbejdertilfredsheden har oversteget niveauet i 2017, som allerede dér nåede det højeste niveau i den tid, virksomheden har fået udført analyser på området.

## Klima og miljø

### Energispareforpligtelsen er under forvandling

DNV gennemførte den 22. februar 2018 ekstern audit (3. parts audit) i processerne omhandlende energispareindsatsen.

Ved udgangen af 2017 havde SEF A/S 50 samarbejdspartnere, som har været med til at varetage energibesparelser. Samarbejdet med disse håndværkere er fortsat stort set uændret i 2018.

Samlet set var målet for energibesparelser, som SEF A/S skulle realisere for de net- og distributionsselskaber, som SEF A/S har indgået samarbejdsaftale med, 9.372.000 kWh i 2018. SEF A/S har i 2018 realiseret energibesparelser svarende til 8.447.800 kWh.

På vegne af vores samarbejdspartnere har SEF A/S derved opnået en målopfyldelse i 2018 på ca. 90 %. Dette må siges at være optimalt i forhold til den samlede målopfyldelse, som Energistyrelsen har fastlagt frem imod 2020. Vores samarbejdspartneres fastlagte energisparemål for perioden 2016-2020 må sammenlagt ikke være overopfyldt ved udgangen af 2020. Ved en evt. overopfyldelse ved udgangen af 2020 vil de net- og distributionsselskaber, som SEF A/S har indgået samarbejdsaftale med, ikke kunne få realiseret de pågældende energibesparelser og de vil dermed skulle indgå som et økonomisk tab.

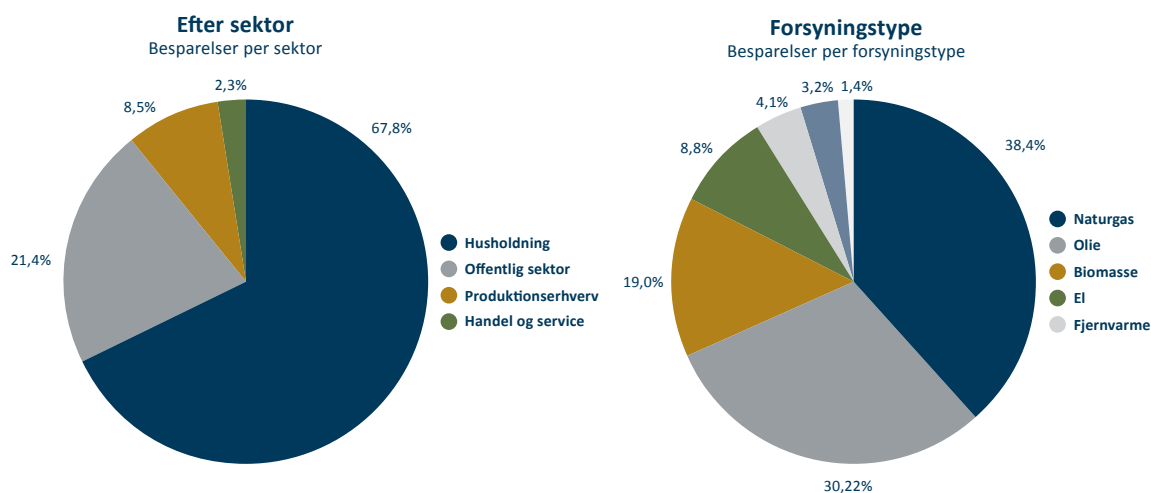
### Fordeling af sager på kWh



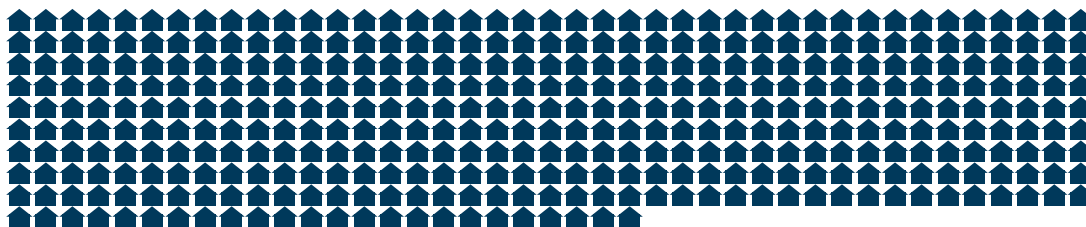
Oversigt over tætheden af de indhentede besparelser, Kilde: EnergyAware

**SEF's realiserede energibesparelser fordelt i Danmark:**

- I Svendborg og Langeland kommune: ca. 6,0 GWh
- På resten af Fyn og Ærø generelt: ca. 1,6 GWh
- I resten af landet: ca. 0,8 GWh



**Besparelse udregnet i gennemsnitsfamilier. 384 familier af 22.000 kWh/år (Varme + El)**



Energispareindsatsen har i 2018 været udsat for massivt pres fra myndighederne med diverse kontroller og det deraf følgende arbejde med at fremskaffe den fornødne dokumentation til disse kontroller.

SEF A/S har opnået en væsentlig mindre energibesparelse i sektoren "Produktion Erhverv" (ca. 700.000 kWh) end de foregående år. Dette skyldes, at virksomhederne, som SEF arbejder for, ikke har haft gang i så mange energisparende projekter som de foregående år, eller at de har gennemført en del af de mest rentable energi-forbedringer, og at næste skridt vil kræve større investeringer.

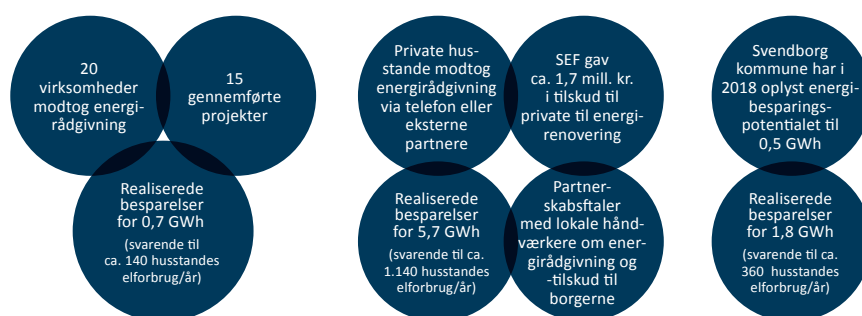
SEF har brugt en del tid på rådgivning til projekter inden for den offentlige sektor.

Den sparede energi realiseret i den offentlige sektor er større i år (ca. 1.800.000 kWh) end sidste år, grundet realisering af en stor besparelse på henholdsvis Gymnastikhøjskolen i Ollerup og på Produktionsskolen. SEF A/S har været en aktiv del at henholdsvis rådgivningen, etableringen og energitilskuddet.

På Gymnastikhøjskolen er der blevet etableret et komplet nyt varmesystem med ny gasgeneratorer, gaskedel og varmepumper, som nu forsyner skolen med rumvarme og varmt brugsvand. På Produktionsskolen er der også blevet etableret et nyt varmeanlæg. Der er her blevet udskiftet en ældre træpillekedel til en ny og mere energivenlig træpillekedel.



Den samlede CO2-besparelse i energirådgivningen (4.000 ton) er kun det halve af sidste år, så det må betegnes som ikke tilfredsstillende i en verden, hvor CO2-udslip skal mindskes betragteligt.



#### Energirådgivning for 2018 i tal:

SEF arbejder med den fremadrettede strategi for energirådgivning efter 2020. Arbejdet forsinkes af en del politiske uklarheder i forhold til, hvordan energispareindsatsen fremadrettet skal håndteres. Det ligger dog fast i det nye politiske energiforlig, at energispareforpligtelsen fremadrettet ikke vil være hos landets net- og distributionselskaber, men i stedet være statslige udbud, hvor aktører kan byde på en vis mængde energibesparelser målt i kWh, som de så forpligter sig til at levere til en given pris. Pengene til håndtering af den nye ordning bliver hentet over finansloven.

SEF er fortsat en del af "Effektiv Energi", hvor der fokuseres på energibesparelser i små og mellemstore virksomheder på Fyn. Virksomhedssamarbejdet består ud over SEF også af Energi Fyn og Fjernvarme Fyn.

SEF har som tidligere år deltaget på Svendborg boligmesse, hvor der ud over salg af elprodukter blev ydet energirådgivning og -sparring til de besøgende på messen vedrørende blandt andet tilskudsordninger til energiprojekter. Det var hovedsageligt private, der besøgte messen.

## Klimapolitik hænger sammen lokalt, nationalt og globalt, hvordan står det til?

CO<sub>2</sub>-udledningerne og energiforbruget går ned, hvis vi skruer op for strømmen i stedet for at bruge olie og gas (McKinsey og den europæiske organisation Eurelectric), men desværre er de danske afgifter en hæmsko. El består i stigende grad af vind, sol og andre vedvarende energiformer. I Danmark er elektriciteten 70 procent grøn, og energiprognoserne spår, at tallet stiger til 86 procent i 2021 iflg. Dansk Energi.

El er mere energieffektiv end fossile brændsler ifølge McKinsey og Eurelectric, så hvis de europæiske lande fordobler den samlede mængde el i energiforbruget på bekostning af olie og gas, falder det totale forbrug med 36 procent. En elbil bruger tre gange mindre energi end en benzinbil. En eldreven varmepumpe er også mere energieffektiv sammenlignet med et oliefyr.

Studiet fra McKinsey og Eurelectric viser, at Norden og Baltikum er Europas elektriske dukse. Men tal fra Eurostat fra 2018 afslører, at el kun udgør 19 procent af det samlede danske energiforbrug, hvilket er langt under EU-gennemsnittet på 28 procent. Derved roder Danmark rundt i bunden på en 23. plads blandt de 29 EU-lande.

Den gennemsnitlige totalomkostning for el (den såkaldte levelised cost of electricity, LCOE) på et globalt plan for 100 procent vedvarende elektricitet i 2050 er cirka 390 kr./MWh sammenlignet med cirka 525 kr./MWh i 2015 ifølge undersøgelsen "Global Energy System based on 100% Renewable Energy – Power Sector" fra Lappeenranta University of Technology (LUT) og Energy Watch Group (EWG). I 2050 forudser undersøgelsen, at solenergi vil udgøre 69 procent af det globale energimix, vindkraft vil levere 18 procent, 8 procent vil komme fra vandkraft og 2 procent fra bioenergi.

Når det kommer til udbredelsen af vedvarende energi, er en af de afgørende faktorer et velfungerende fælles marked for energi. Her kan Sverige dog godt lægge begrænsninger på den grænseoverskridende handelskapacitet, så strøm fra danske vindmøller ikke kan eksporteres til Sverige, da man fra svensk side vælger at prioritere indenlandsk produktion såsom a-kraft.

Det er glædeligt, at prisen på at udlede CO<sub>2</sub> er steget i løbet af 2018. For første gang i flere år kan man øjne, at kvotesystemet kan komme til at udfylde sin rolle og skubbe klimabelastende kul ud af kraftværkerne. Et velfungerende kvotesystem kombineret med en højere kulpris samt prisfald på vind- og solenergi er afgørende for, at støttebehovet for at få mere vedvarende energi mindses betragteligt.

Klimarådet argumenterer kraftigt for princippet, at det er forureneren, der betaler. Hvad der er skidt for klimaet, er oftest også skidt for helbredet. Ifølge WHO's "2018 Environmental Performance Index (EPI)" er luftforurening den største trussel for menneskehedens helbred.

Alle Folketingets partier står bag en ny energiaftale fra 29. juni 2018, som har potentiale til at gøre el og varme meget grønnere, og derudover sænkes den hæmmende og rekordhøje elafgift, men der er stadig højere afgift på el i forhold til de fossile konkurrenter. Ifølge Dansk Energi betyder nedsættelsen af elafgiften med 14 øre pr kWh, at Danmark går fra en førsteplads i højeste elafgift i Europa til en delt førsteplads med Tyskland.

Med den nye energiaftale forventes over 100 procent af danskernes elforbrug at være dækket med vedvarende energi i 2030.

Energiforliget fra juni med samtlige partier følges dog ikke op af en tilsvarende aftale om luft- og klimaplanen fra 9. oktober 2018. Regeringen vil i stedet fremlægge de 38 initiativer i form af enkeltstående udspil i folketingsalen og se,

hvad der kan skabes flertal for med hvem. Mange af initiativerne må formentlig vente til efter et folketingsvalg i 2019.

2018 var året, hvor det kom tydeligt til udtryk, at der er en del divergens imellem, hvor ambitiøs det politiske Danmark ser sig selv, og hvordan andre, bl.a. NGO'er, tænketanke og forskere ser det.

Hvert år kommer Climate Action Network med et indeks over 57 forskellige landes klimapolitik. Her handler et af punkterne om, hvor ambitiøs den siddende regering er på det givne tidspunkt. Ifølge politiken.dk er Danmark havnet på en 42. plads i den sidste måling – tre pladser efter Polen og lidt før Saudi-Arabien.

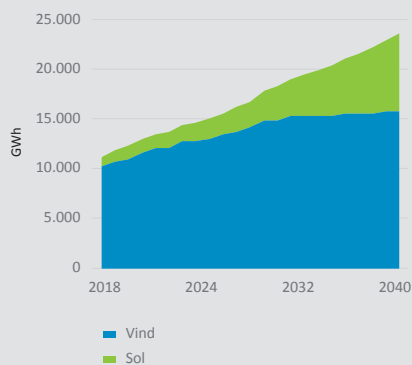
I maj 2018 gik 301 danske forskere sammen om et opråb til politikerne, der pointerede, at Danmarks nuværende klimaindsats modarbejder Parisaftalens mål om, at temperaturen maksimalt må stige med 2 grader over de næste år. Danskerne er blandt de værste klimasyndere i verden med et uhyre højt forbrug, der kvalificerer os til at have den største udledning af CO<sub>2</sub> pr. indbygger. Den økonomiske ulighed i Danmark er i forhold til mange andre lande relativt lav, men den klimamæssige ulighed er til at få øje på. Den rigeste femtedel af den danske befolkning udleder hele dobbelt så meget CO<sub>2</sub> som den fattigste femtedel. De forbrugsmønstre, der knytter sig til høje indkomster, er altså problematiske fra en klimasyndsvinkel.

De store tech-giganter indtog i Danmark vil få CO<sub>2</sub>-udledningen til at stige fra 2020 til 2030, da de forbruger enorme mængder el, hvoraf en del er kulbaseret. At tech-giganterne netop vælger Danmark beror som en af mange faktorer på den anden side netop på den høje andel af grønne energikilder i dansk el, så i verdensbilledet er det en god ting at placere virksomhederne der, hvor de kan få mest muligt vedvarende energi og være med til at drive efterspørgslen på mere vedvarende energi.

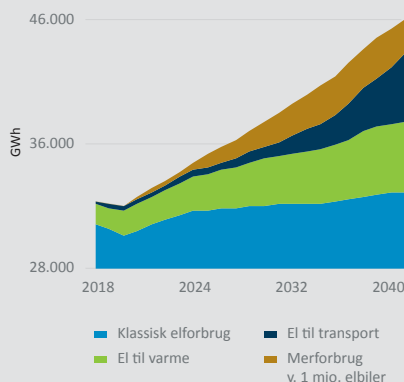
Internettet står for hen ved 10 pct. af verdens elforbrug og udleder lige så meget CO<sub>2</sub> som den samlede, globale flytrafik, og internettet har voksevækst og øges med cirka 25 pct. om året. En stor del af voksevæksten skyldes Internet of Things, hvor ting og maskiner kommunikerer med hinanden (Politiken/DTU).

Det danske klimaudspil er rettet mod transportsektoren, hvilket er klogt, da denne sektor står for rundt regnet en tredjedel af udslippene, men landbruget burde også spille en mere afgørende rolle.

**Elproduktion i distributionsnettet**



**Elforbrug fra distributionsnettet**



Kilde: Energistyrelsen 2018 og Dansk Energi

Klimarådet anbefaler elbiler, biogas i tung transport og bioethanol i nævnte rækkefølge som de tre midler, der skal til for at opfylde Danmarks forpligtelse overfor EU om 10 procent vedvarende energi i transporten i år 2020 – en målsætning, som i øvrigt har været kendt siden 2009, men hvor der er gjort meget lidt for at tage den seriøst.

Det er en dårlig idé at hæve iblandingen af biobrændstoffer, da adskillige studier viser, at biodiesel meget vel kan være mere skadeligt for klimaet end almindelig diesel, når man ser på hele produktionsprocessen og tager hensyn til, at produktion af råvarer til biodiesel typisk fører til skovrydning. Man bør i stedet udfase biodiesel og få gang i salget af elbiler, og som en nødløsning frem til 2020 bruge bioethanol, der godt nok er et 1. generations biobrændstof, men mere klimavenligt end almindelig benzin og diesel og dermed også biodiesel. Bioethanol skal udfases efter 2020 og føres over på 2. generations biobrændstoffer, som er baseret på restprodukter, som f.eks. biogas.

Der er endnu ikke anvist virkemidler til at nå regeringens målsætning om én million grønne biler i 2030 ifølge Klimarådet, som dog mener, at det burde være realistisk. Regeringen vil nedsætte en kommission, der skal komme med konkrete forslag til, hvordan regeringen kan nå sit mål. I dag koster elbilen klimamæssigt en del at producere, men det mere end opvejes af, at elektriciteten bliver grønnere og grønnere (Michael Minter, Concito).

## Illustration af teknologispring

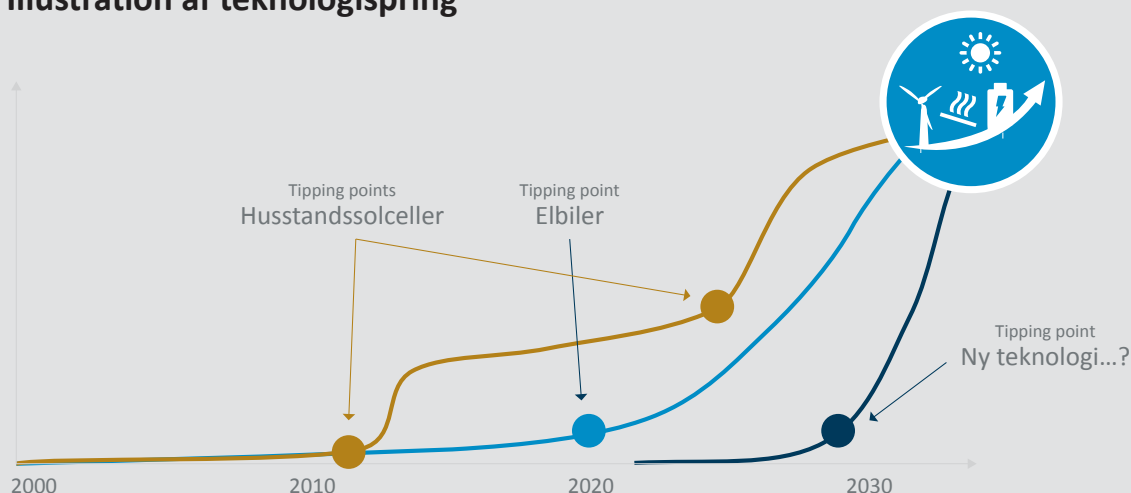


Illustration af teknologispring (Kilde: Danske Energi)

Figuren illustrerer, at el- og hybridbiler skal have tipping point omkring 2021, hvis Danmark skal nå sit mål om 1 million el- og hybridbiler i 2030, og indfasningsperioden følger den, der er set i Norge.

Desværre står Danmark over for en markant opbremsning i tempoet i den grønne omstilling, hvis tiltagene i energiforliget og regeringens klimaudspil bliver gennemført, og man ikke laver yderligere nye tiltag. Tempoet i reduktionen af Danmarks drivhusgasudledninger sænkes til godt en fjerdedel af tempoet i indeværende årti. Det betyder selvsagt endnu højere tempo i 2030-2050 for at nå målet om netto nul udledning.

Ifølge en rapport fra FN's Klimapanel IPCC "Global Warming of 1,5 Celcius, an IPCC special report" vil det kræve hurtige og vidtrækkende forandringer, som er uden fortilfælde i energisystemer, infrastruktur og landbrug at finde en reduktionsvej mod maks. 1,5 graders global temperaturstigning, så Danmarks opbremsning i den grønne omstilling er dyster læsning.



*Knap halvdelen af danskerne er rede til at begrænse deres CO2-udslip, men den anden halvdel vil fortsætte ganske, som de plejer ifølge artikel fra Politiken. I dag kræver ressourceforbruget fra jordens befolkning 3,6 jordkloder, så gode intentioner fra halvdelen af danskerne rykker ikke meget. Politisk handling er påkrævet.*

*Trods politisk uenighed og tøvende forbrugere gør bilbranchen klar til at sælge og servicere mange flere elbiler - på bekostning af benzin og diesel, og selv om den endelige klimaaftale under COP24 endte mindre ambitiøst, end man håbede, så er der også her hjælp at hente fra en tidligere uventet kant. Hvor olie- og kulindustrien tidligere dominerede med udtalelser på vegne af industrien om alt det, der ikke kunne lade sig gøre, så er vedvarende energi nu blevet billig, og det er blevet interessant at investere i lagringsteknologi og udnyttelse af brint som fremtidige investeringsobjekter. De grønne industrier har fået større magt. Elsektoren har meldt ud på europæisk plan, at der stræbes efter CO2-neutralitet i 2045, dvs. fem år før EU-målet. Californien har i øvrigt sat sig samme målsætning.*

*Det er ikke kun industrien, der prioriterer klimadagsordenen højere end tidligere. Klima og miljø har ifølge en ny meningsmåling for Jyllands-Posten og Altinget taget et tigerspring ind i toppen af vælgernes dagsorden i 2018. 36 procent af vælgerne siger, at miljø og klima er et af de tre mest afgørende emner ved det kommende folketingsvalg. Dermed topper klima og miljø nu sammen med sundhed og placerer sig over både udlændinge- og socialpolitik. Dette holdt op imod, at kun halvdelen af danskerne selv ønsker at reducere deres eget CO2-udslip.*

### **Indsatser hos SEF, som støtter op om klimadagsordenen**

Ud over velfærdsteknologien, så har SEF Innovation også strategisk fokus på varmepumper og teknologi til understøttelse af VE i elforsyningen. På strategimødet i oktober 2018 blev flere projekter godkendt til at blive implementeret.

SEF's varmepumpeprojekt "SEF Nærværme" er konkretiseret i 2018, og der satses på, at der er et færdigt koncept med priser klar til boligmesen i starten af 2019. Der er ligeledes aftalt møde med formanden for fjernvarmeprojektet i Vester Skerninge i starten 2019, hvor SEF vil argumentere for det fornuftige i en individuel varmepumpeløsning i stedet for det lokale fjernvarmeprojekt.

I første omgang er varmepumpeprojektet henvendt til private husstande med oliefyr, som der er ca. 3000 af i Svendborg Kommune. SEF Energi har en plan om 100 nye varmepumpekunder om året. SEF's koncept sælges som varme med en månedlig betaling og en meget lav udbetaling, som er attraktiv i forhold til opvarmning med olie. Afgiften på el anvendt til opvarmning blev nedsat i 2018, hvilket giver endnu bedre vilkår for brugen af varmepumper til opvarmning af boliger og i fjernvarmesektoren, og der er oprettet en pulje, som vil give tilskud til at skrotte oliefyret og erstatte det med en el-dreven varmepumpe.

SEF har i 2018 også arbejdet på at få overbevist politikere og Svendborg Fjernvarme om at bruge varmepumper i stedet for at opføre et nyt flisfyret værk.

Det danske iværksætterfirma Tomorrow har udviklet et digitalt værktøj "Electricitymap", hvor energiselskaber, forskere og investorer kan se realtidsdata om bl.a. CO<sub>2</sub>-udledning fra elproduktionen i store dele af verden. F.eks. viser data ved middagstid en dag i juli 2018, at elproduktionen i Polen forårsager en klimabelastning på 717 gram CO<sub>2</sub>/kWh, fordi kulkraft dominerer energimikset. I Danmark ligger udledningen på 144 gram i vest, 288 gram i øst og 23 gram på Bornholm, mens Norge takket være masser af vandkraft slipper blot 40 gram CO<sub>2</sub> ud i atmosfæren pr. kWh.

Standardtal fra FN's Klimapanel (IPCC) viser, at atomkraft (12 gram CO<sub>2</sub>/kWh) og vind (11 gram) bidrager med cirka samme klimabelastning, mens de fossile brændsler naturgas, olie og kul (490-820 gram) giver en meget højere udledning.

Klimamæssigt giver det mere mening at sætte vindmølleparker op i Polen end i Norge, og i Danmark for den sags skyld. Det er lidt i modstrid med mange danskeres, heriblandt også lokale fynboers ønske om, at grøn strøm skal produceres lokalt. Grønne certifikater fra en vindmøllepark i Polen gør en større forskel (Olivier Corradi fra Tomorrow). Rigtigt grønne elvalg bør kombinere køb af miljøvenlig el fra flere forskellige kilder og eventuelt også lagring.

Der er ikke så meget værdi i sig selv i at købe "grøn strøm", da strømmen er den samme i stikkontakten uanset, om man har et grønt bevis eller ikke, men signalværdien er vigtig, og et elselskab som SEF Energi vil skulle ud og skaffe flere certifikater, hvis kunderne

efterspørger mere grøn el, end der er certifikater på. Det sender et lokalt signal, og i sidste ende sender det et politisk signal.

Den samlede årlige elproduktion for de to møller, som SEF leverer vindstrøm fra, er på ca. 8.500.000 kWh, og den mængde VE-el sælges der ikke. Faktisk har der været solgt betydeligt mindre vindstrøm i 2018 end i 15, 16 og 17, selv om antallet af kunder, der køber vindstrøm, er det samme som i 2017. Der er lidt færre private kunder og flere erhvervskunder. Erhvervskunderne aftager dog færre kWh end de sidste tre år.

	2014		2015		2016		2017		2018	
	Antal kunder	Antal kWh	Antal kunder	Antal kWh	Antal kunder	Antal kWh	Antal kunder	Antal kWh	Antal kunder	Antal kWh
Privat	36	115.611	42	120.492	81	158.530	113	321.230	103	286.355
Erhverv	3	4.204.671	7	6.062.125	14	6.420.616	21	7.003.371	34	5.405.119
I alt	39	4.320.282	49	6.182.617	95	6.579.146	134	7.324.601	137	5.691.474

Alle tal er per 31.12.

For at sikre værdien af SEF's vindmøller i Tyskland har det været nødvendigt at se på, hvad der skal ske efter, at støtteordningen ophører om 5-7 år. Det kan virke som en lang tidshorison, men når der skal myndighedsbehandling ind over, så er det nu, der skal handles for at få nye vindmøller op, så det passer med udløbet af støtteordningen. SEF har derfor undersøgt, hvem der bedst kan håndtere den opgave, og valget er faldet på European Energy, som er developer, og som har den nødvendige ekspertise til sådanne projekter. SEF har indgået en aftale i 2018, som er økonomisk attraktivt, da de skitse-rede to projekter gør det muligt at udskifte de allerede etablerede vindmøller i Tyskland med nye og større vindmøller.

Den gode aftale blev i høj grad hjulpet på vej af de stigende elpriser, som blev drevet i vejret af bl.a. højere CO2 priser og det varme vejr i Europa, som fik A-kraftværkerne til at køre på nedsat styrke. De ældre tegn fra A-kraftværkerne, specielt i Frankrig, satte også sine spor på priserne. Så koncernens passive investering i vind er nu blevet til en aktiv investering i at sætte nye vindmøller op.

Det ene projekt, som ligger i Klein Süstedt i nærheden af Bremen, indebærer, at der nedtages to stk. 2 MW møller og opføres to stk. 3.45 MW møller, som forventes at producere ca. den dobbelte mængde kWh. I det andet projekt, som ligger i Niemegek syd for Berlin, er planen at nedtage 15 stk. 2 MW møller og opføre 10 stk. nye 4 MW møller. Disse 10 nye møller vil kunne producere næsten tre gange så stor en mængde kWh el i forhold til de 15 møller, som nedtages. Der udestår en stor opgave med at forhandle med kommuner og lodsejere om byggetilladelser og lejevilkår. Desuden indebærer opførelse af vindmøller altid miljøundersøgelser m.v.

Hvis alt lykkes, kommer SEF til at bidrage ganske væsentligt til den klimarigtige produktion af fremtidens el. De i alt 12 nye møller vil kunne dække mere end hele elforbruget

til alle hystande i Svendborg kommune. Desuden er der et velfungerende brugtmarked for ældre vindmøller, og derfor må det forventes, at de 17 nedtagne møller vil blive opført et andet sted på kloden og dermed fortsat kunne bidrage til klimavenlig produktion af el i en årrække.

Tyskland udleder betydeligt mere CO<sub>2</sub>/kWh end Danmark, da kulkraft fylder mere end i Danmark. På trods af den eksisterende import og eksport af el over den dansk-tyske grænse, giver det stadig rigtig god klimamæssig mening i et globalt perspektiv at investere i tyske møller. Måske i virkeligheden mere end i investering i møller i Danmark.

Der kan være mange gode grunde til at understøtte private solcelleejere, men ser man på det med økonomiske briller ud fra en samlet samfundsbetragtning, så er det ikke nødvendigvis den rigtige måde at få mest mulig grøn omstilling for pengene. Et mindre solcelleanlæg behøver en støtte på 13 øre/kWh, mens både landvind og sol i større skala kan klare sig med 2-3 øre/kWh ifølge chefkonsulent i Dansk Energi, Karsten Capion. Hvis man tillægger den indirekte støtte, der gives til de helt små solcelleanlæg på private tage, så tegner billedet sig endnu tydeligere. Statskassen går glip af 91,4 øre pr. kWh i elafgift for den del af strømmen, som solcelleejerne selv bruger – en afgiftssats, der falder til 77,4 øre i 2025. En solcelleejer, som også har et batteri, kan måske udnytte 50 procent af sin strøm og får dermed en indirekte støtte på 46 øre/kWh.

Den varme sommer i 2018 betød, at 2,8% af vores elforbrug kom fra solenergi, hvilket er rekord.

Det har været blandt forslagene i regeringens klima- og luftudspil, at medarbejdere, der vælger grønne firmabiler, får en skatterabat. SEF har været interesseret i regeringens forslag om lempelse af firmabilbeskatningen for at kunne tilbyde elbiler til de ansatte på en gunstig måde. Regeringens forslag er dog nedstemt.

SEF har bestilt to nye elbiler til virksomheden i 2018 til levering i 2019 (en lille Nissan varebil og en Tesla 3), og der laves en behovsanalyse i samarbejde med en bilforhandler for at vurdere, i hvor høj grad det er muligt at skifte til elbiler, når der løbende sker udskiftning i flåden. Virksomheden har i forvejen en e-Golf, som sandsynligvis beholdes også fremadrettet.

SEF har igennem en årrække haft et væsentligt energiforbrug til aktiv køling af serverrummet i eget domicil. Virksomheden er dog godt i gang med en outsourcing af det meste af IT-området. Energirådgiverne arbejder på at få kølingen nedsat i serverrummet, så der fremadrettet vil bruges mindre energi til aktiv køling, men der er stadig et væsentligt energiforbrug til ventilationsanlæggene i domicilet.







Ved outsourcing af en stor del af IT-området til lokation med stordriftsfordele, formodes der logisk set at være en samlet besparelse på energiforbruget i forhold til at have det på egne hænder. Ved en nedlæggelse af størstedelen af serverrummet vil al varmeproduktion til bygningen produceres via varmepumpe/jordvarme, altså 100% VE i SEF's domicil.

I Svendborgs Klimauge i efteråret 2018 afholdt Go2Green to folkemøder om klima og energi støttet af SEAF-fonden. Desværre kunne SEAF-fondens bestyrelsesmedlem Katherine Richardsson, der er en international anerkendt klimaekspert, ikke stille som indlægsholder som håbet, men det skortede ikke på dygtige indlægsholdere. Den klimamæssige vejrudsigt blev præsenteret af Jesper Theilgaard den ene dag og Peter Tanev den anden. Underholdningen var sjov, seriøs og ambitiøs, da Anders Morgenthaler holdt indlæg på det første møde, og ren humor med et tvist, da Christine Feldthaus gik på scenen under det andet møde.

## Kvalitetsledelse og Corporate Governance

### Ansvarlige investeringer

De porteføljeforvaltere, der forvalter SEF's investeringer i værdipapirer, har forpligtet sig til at følge PRI (Principles for Responsible Investment), som støttes af FN, og rapportere om deres arbejde.

De seks principper indebærer, at:

- Investoren vil indarbejde miljø, sociale forhold samt aktivt ejerskab i investeringsanalysen og beslutningsprocessen
- Investoren vil være aktiv ejer og indarbejde miljø og sociale forhold i politikker vedr. ejerskab og i den praktiske håndtering af investeringerne
- Investoren vil søge at opnå åbenhed om miljø, sociale forhold og aktivt ejerskab fra de enheder, de investerer i
- Investoren vil fremme accept og implementering af principperne inden for den finansielle industri
- Investoren vil samarbejde med henblik på at øge effektiviteten i implementeringen af principperne
- Investoren vil rapportere om deres aktiviteter og fremskridt omkring implementeringen af principperne

### Åbenhed og dialog

Lønniveauet hos direktørerne i mange af de forbrugerejede elselskaber har været hemmeligt indtil sidste år. Dansk Energis EjerForbrugerForums "Anbefalinger for god selskabsledelse" foreskriver dog, at vederlag til direktionen anbefales offentliggjort i årsrapporten, og den anbefaling er flere fynske forbrugerejede selskaber begyndt at følge. Fonden Sydfyns Elforsyning har været længere fremme end de forbrugerejede selskaber på det punkt, da fonden følger anbefalingerne for god fondsledelse, så vederlag har været offentliggjort i årsrapporten i en årrække.

SEF mener, at det er en helt naturlig del af god virksomhedsledelse, at forbrugerne kan kigge direktion og bestyrelse efter i kortene, også hvad gælder løn og vederlag.

I 2018 har der været valg til repræsentantskabet og bestyrelsen. Forbrugervalget var en omfattende proces, og mange spørgsmål blev besvaret undervejs, hvilket vidnede om stort arrangement fra deltagerne.

I april blev den nye, og nuværende, bestyrelse valgt både til Fonden og til FLOW Elnet. Der var stor udskiftning i både repræsentantskab og bestyrelse.

Ret efter, at det nye repræsentantskab og bestyrelse var tiltrådt, var der fælles repræsentantskabsmøde for NEF, LEF og SEF, hvor der var flere spændende emner på dagsordenen. Emner, som er aktuelle for netop repræsentantskab og bestyrelse. Johan Weihe underviste bl.a. i god selskabsledelse.

Bestyrelsesarbejdet blev ydermere understøttet af undervisning i bestyrelsesarbejde på SDU for hele bestyrelsen.

SEF's bestyrelse var i 2018 samlet 17 gange. Dette dækker både over flere korte møder i de enkelte selskaber samme dag og heldagsstrategiseminarer samt deltagelse i Energiens Topmøde.

Tarifmodel 3.0 blev diskuteret på dialogmøder med kunder, som blev afholdt hen over foråret. Arbejdet resulterede i en rapport, der blev sendt til Dansk Energi som input til det videre arbejde.







Bestyrelsen tog initiativ til tre dialogmøder med repræsentantskabet i efteråret 2017 om vigtige emner, så som SEF som lokal virksomhed og arbejdsplads, prisniveau kontra ydelser, CSR politik, grøn omstilling samt klimaindsatser og investeringer. De tre møder udmøntede sig i input, hvor af flere er arbejdet videre med i 2018.

### Ekstern ISO 9001 audit

DNV gennemførte den 23. og 24. april 2018 ekstern audit i ISO 9001, og ledelsessystemet blev ved den lejlighed løftet fra ISO 9001:2008 til ISO 9001:2015. Rapporten taler om følgende positive forhold:

- Der er i organisationen en stor bevidsthed om sammenhængen mellem strategi og de tilhørende KPI'er.
- Der er udarbejdet en omfattende interessentanalyse.
- Der udarbejdes en grundig og omfattende evaluering pr. kvartal som input til bestyrelsesmøderne.
- Tavlerummet ses som en god mulighed for at være kreativ i en meget reguleret virksomhed.

Der er gennemført seks interne audits – fordelt på afdelingerne.

### SEF som arbejdsplads

	Antal 2016	Antal 2017	Antal 2018	Procent 2016	Procent 2017	Procent 2018	Samfundstal
<b>Antal ansatte i gennemsnit</b>	81,5	96	103				Der var i 1. kvartal 2016 ca. 2,2 millioner fuldtidsbeskæftigede i Danmark.
<b>Sygefravær – gennemsnit per medarbejder (sygefravær opgjort som hele fraværsdagsværk)</b>	442	553	665	5,4 dage	5,8 dage	6,5 dage	12,6 dage (kommuner) 11,4 dage (regioner) 7,4 dage (staten) 6,6 dage (private virksomheder)
<b>Fleksjobansatte (uanset ansættelseslængde)</b>	1	0	0	1,2 %	0%	0%	Fleksjobansatte udgør ca. 3 pct. af de beskæftigede i Danmark.
<b>Medarbejdere ansat i løntilskudsforløb</b>	2	0	0	2,5%	0%	0%	På landsplan er der oprettet løntilskudsforløb, der svarer til en andel på ca. 2 pct. af de 2,2 millioner fuldtidsbeskæftigede.
<b>Medarbejdere i løntilskudsjobforløb, som efterfølgende er ansat</b>	1	0	0	50%	0%	0%	Der findes ikke tal for, hvor mange medarbejdere, der efterfølgende ansættes i den virksomhed, hvor de er i løntilskud. En tilnærmet sammenligning viser, at i 2015 er andelen, der er i beskæftigelse tre måneder efter ophørt løntilskudsforløb, ca. 40-50 pct. Andelen, der afgår til beskæftigelse, er højere for dagpengemodtagere end kontanthjælpsmodtagere.
<b>Medarbejdere i ulønnet virksomhedspraktik (uanset ansættelseslængde)</b>	3	1	3	3,7%	1,0%	2,9%	På landsplan er der oprettet virksomhedspraktikker, der svarer til en andel på ca. 8 pct. af de 2,2 millioner fuldtidsbeskæftigede.
<b>Medarbejdere i virksomhedspraktik, som efterfølgende er ansat</b>	2	0	1	67%	0%	33%	Der findes ikke tal for, hvor mange medarbejdere, der efterfølgende ansættes i den virksomhed, hvor de er i virksomhedspraktik. En tilnærmet sammenligning viser, at i 2015 er andelen, der er i beskæftigelse tre måneder efter ophørt virksomhedspraktik, ca. 10-30 pct. Andelen, der afgår til beskæftigelse, er højere for dagpengemodtagere end kontanthjælpsmodtagere.
<b>Uddannelsesaftaler, som virksomheden har indgået med elev/lærling fra erhvervsskole</b>	0	1	4	0%	1%	3,9%	På landsplan er der indgået uddannelsesaftaler, der svarer til en andel på ca. 3 pct. af de 2,2 millioner beskæftigede.

### Arbejds miljøet

Der er registreret én arbejdsulykke i 2018, og den udløste en sygefraværperiode på 20 dage.

En lille gruppe bestående af to tillidsvalgte og to ledere deltog i 2018 i TEK SAM-temamøde "Skab trivsel og stop stress". I forlængelse af dette arbejdes der på en omskrivning af stress-politikken til en trivsels-politik.

Der blev den 6. og 8. november 2018 gennemført den lovpligtige (hvert 3. år) APV (ArbejdsPladsVurdering) undersøgelse i SEF. Der er efterfølgende opsat og behandlet handlingsplaner for de oplyste indsatsområder på AMU-møde den 11. december 2018. Der er gennemført valg til AMU resulterende i en nyvalgt person for kontorområdet. Folderen "Sikkerhed & Arbejds miljø ved SEF" er opdateret.

Koncernen har haft en del langtidssyge i 2018, hvor virksomhederne har været inde og støtte op med samtaler. Der tilbydes også ekstern coaching, hvis der er behov for at tale med en person uden for SEF. Alle er blevet raskmeldte igen i 2018. SEF bruger ikke 180-dages reglen.

### Trivslen i SEF når nye højder

Medarbejdertilfredsheden på tværs af alle selskaber i SEF-koncernen blev i 2017 målt til det højeste nogensinde, men den rekord blev overtruffet i 2018 med en score på indeks 88, og specielt FiberLAN kom ud med en rigtig høj score (indeks 89), hvilket også kan ses som et tegn på, at sammenlægningen af FiberLAN og SEF Teknik er lykkedes. Målingerne er gået fra indeks 80 (2014), 72 (2015), 79 (2016), 85 (2017) til 88 i 2018.

91% af medarbejderne har deltaget i undersøgelsen foretaget af FactFactory, hvilket er den højeste andel nogensinde i den tid, der har været foretaget målinger.

SEF har styrket sin placering markant og er den virksomhed med den højeste placering målt på tilfredshed kontra troskab, som FactFactory har målt på de sidste 3-4 år.

Andelen af ildsjæle (højt engagement og stærk relationsstyrke) i organisationen er steget fra 83% til 91% i 2018 og er nu det højeste i den tid, der har været foretaget målinger, og kun 1% klassificeres som afhoppere (lavt engagement og svag relationsstyrke), hvor det sidste år var 8%.

Det psykiske arbejdsmiljø er ligeledes på det højeste målte niveau nogensinde med indeks 83, en tangering af sidste års rekord.

Der er ingen af de deltagende medarbejdere, der har oplevet mobning på arbejdspladsen, hvilket må betegnes som en succesfuld implementering af nultolerancen foranlediget af en mobningsprocent på 4-5% for bare få år tilbage.

I 2017 anbefalede FactFactory SEF at sætte mere fokus på værdier og omdømme, da disse generelt tildeles stor effekt på tilfredsheds-scoren. Og det har SEF helt klart lykkedes med.

SEF er generelt rigtig gode til "Ledelse". Opfattelsen af nærmeste leder er meget stærk (indeks 87), ligesom nærmeste chef ligeledes scorer meget højt (indeks 85, hvilket er en forbedring på seks point).

Man kan kun gisne om, om ikke det også er med til at højne medarbejdertilfredsheden til det ekstraordinært gode niveau, når man som ansat ved, at der tages hånd om dem, der af en eller anden grund havner i en langtidssygemelding. Det er i hvert fald ikke SEF's plan at sænke sygefraværet ved at skille sig af med medarbejdere, der netop har ekstra brug for en understøttende håndsækning.

## Forventninger til 2019

Omsætningen for 2019 forventes at være på ca. samme niveau som 2018 og derfor ventes et positivt resultat efter skat for 2019.

## SEF Strategi

### SEF's strategiske fokuspunkter

I 2018 har SEF arbejdet videre med en række strategiske fokuspunkter, der blev identificeret i 2017.

Fælles for de strategiske indsatsområder er, at SEF ønsker at indgå i samarbejder med andre aktører, bidrage med sin ekspertise og være med til at få større projekter til at lykkes. I samspil med andre af markedets professionelle aktører øges gennemslagskraften markant.

Der er tale om både geografisk nære strategiske indsætter, der spiller en rolle på Sydfyn og større problemstillinger, der har betydning uden for det sydfynske område.

### En del af markedet for velfærdsteknologi

Det velfærdsteknologiske område er i rivende udvikling, og inden for dette område vil SEF indgå i teknologiprojekter, hvor SEF kan varetage installation, service og support. Det skal være nemmere for de mennesker i samfundet - fx de ældre - der har særlige behov at få forbedret livskvalitet gennem adgang til den konkrete og nødvendige velfærdsteknologi.



#### **En del af energien til handling**

Alle handlinger kræver energi, og SEF vil undersøge, hvordan virksomheden kan bidrage til at levere den nødvendige energi, og gennem batterier og varmepumper opbevare og udnytte energien bedst muligt. Det gøres ved at opsamle energien i fx batterier på de tidspunkter, hvor den er billigst, og herefter gøre den tilgængelig, når kunderne skal bruge den. Samtidig vil SEF medvirke til optimering af forbruget af den producerede energi, hvilket bl.a. kan ske ved brug af varmepumper.

#### **En del af et stærkt lokalsamfund**

Et opdateret og optimeret elnet er fundamentet for sikre, stabile leverancer af el til kunderne på Sydfyn. SEF vil i de kommende år fortsat have fokus på investeringer i en styrkelse af elnettet, således at Sydfyn har et fremtidssikret elnet.

#### **En del af informationssamfundet**

Det sydfynske område ligger i dag helt i top, når det gælder adgang til lynhurtigt fibernet. Det er takket været SEF's satsning på udrulning af fibernet. I de kommende år vil SEF fortsat have fokus på at udbygge fibernet til den resterende del af området, således at alle har adgang til den digitale verden.



SEF  
NÆRVARME

Nøj tak til  
**Oliefyr**

**Har du Oliefyr?**

SEF skifter dit gamle oliefyr ud med et nyt varmeanlæg. Du sparer tusindvis af kroner.

Et installation og yremontage af anlægget  
Fra SEF - så slipper du for store omkostninger  
I et 100 % tryktest, lufttæt og gennemsigtigt  
køleskab og et langt bedre serviceforhold.

Vi kalder det SEF Nærvarme...

SÅ FÅ DU TIL HANDLING...



# Bestyrelse og direktion

Bestyrelsen i SEF består af ni personer, som er kommunalt udpegede repræsentanter, valgt af de øvrige bestyrelsesmedlemmer, valgt af forbrugervalgte repræsentanter eller valgt blandt medarbejderne i SEF.

## Søren Henrik Bøving-Andersen, formand

Adm. direktør, Scape Technologies A/S, Odense

Fast honorar: 59 tkr.

Mødediæter: 136 tkr.

### Særlige kompetencer:

Ledelse, salgsledelse, vækstledelse, strategi, samspil mellem erhverv og politik

### Øvrige ledelseshverv:

- Bestyrelsesmedlem Scape Technologies A/S, Odense
- Bestyrelsesmedlem Shenzhen Scape Technologies Co., Ltd., Kina
- Kredsbestyrelsesmedlem i Venstre, Svendborg-Langeland Kredsen
- Bestyrelsesformand i Sydfyns Elforsynings Almennyttige Fond

## Lars Peder Foged, næstformand

Produktionschef, Fjernvarme Fyn

Fast honorar: 23 tkr.

Mødediæter: 65 tkr.

### Særlige kompetencer:

Energisektoren, økonomiske, forretningsmæssige, markedsmæssige, ledelsesmæssige samt regulatoriske og energipolitiske forhold

## Stina Løndahl Henriksen

Selvstændig virksomhedskonsulent

Mødediæter: 51 tkr.

Konsulentydelse: 39 tkr.

### Særlige kompetencer:

Rådgivning i forretningsudvikling med særligt fokus på virksomheders strategiske, forretningsdrevne samfundsansvar og bæredygtighed

### Øvrige ledelseshverv:

- Fynsk Erhvervs repræsentant for uddannelsesudvalget for HF&VUC Fyn
- Sidder i sparringsgruppen i region Syddanmark for virksomhedsnetværk CABI, som er Danmarks største sociale virksomhedsnetværk og en selvejende institution under Beskæftigelsesministeriet
- Bestyrelsesmedlem og sekretariatsleder i Erhvervsklub Fyn
- Repræsenterer Erhvervsklub Fyn i repræsentantskabet for TV2/Fyn



## Jakob Horstmann

Afdelingsleder, FiberLAN Svendborg  
Mødediæter: 36 tkr.

### Særlige kompetencer:

Forelæsninger på SDU for bestyrelsesmedlemmer, ledelse og salg, projektlederuddannelse

### Øvrige ledelseshverv:

- Bestyrelsesmedlem i Svendborg Rabbits A/S

## Torben Jensen

Elektronikmekaniker  
Mødediæter: 32 tkr.

### Særlige kompetencer:

Har 30 års erfaring i bestyrelsesarbejde, og har fulgt Fagbevægelsens uddannelse i ledelse og organisation. Har tidligere været medlem af Fyns Telefons A/S' bestyrelse.

### Øvrige ledelseshverv:

- Medlem af TDC's hovedsikkerhedsudvalg

## Jan Bruhn Andersen

Elektriker  
Mødediæter: 37 tkr.

### Særlige kompetencer:

Vindmøller, solenergi og sociale samfundsforhold.

### Øvrige ledelseshverv:

- Direktør i Kranpartner-dk ApS

## Anders Lerwick Theisen

Virksomheds- og regnskabskonsulent  
Mødediæter: 33 tkr.

### Særlige kompetencer:

Rådgivning med fokus på Industri, handel og håndværk

### Øvrige ledelseshverv:

- Direktør i Tushal Ejendomme ApS



## Rasmus Christian Hansen

Fiber- og netværkstekniker, FiberLAN A/S  
Mødediæter: 28 tkr.

### Særlige kompetencer:

Har viden og faglig ekspertise inden for de tekniske områder, SEF beskæftiger sig med.

## Lars Friis Jørgensen

Elektriker i drift el med hovedvægt på afbrydelser, måling og afregning samt daglig kontakt til installatører via installationsblanket.dk  
Mødediæter: 49 tkr.

### Særlige kompetencer:

Har gennemført kursus for medarbejdervalgte bestyrelsesmedlemmer på LO skolen og deltager på årlige opfølgninger.

Har gennemført en række forelæsninger på SDU for bestyrelsesmedlemmer.

**Sydfyns Elforsynings ledelse varetages af den administrerende direktør.**

## Anders Jørgen Banke

Adm. direktør, Fonden Sydfyns Elforsyning, Svendborg og alle koncernens 100 % ejede datterselskaber

Honorar inkl. pension og fri bil: 1.894 tkr.

### Øvrige ledelseshverv:

- Bestyrelsesmedlem i Energi Danmark, Aarhus
- Formand i Go2Green, Svendborg
- Formand i Dansk Energis Lederforum, København
- Formand i Svendborg Skolebio, Svendborg
- Formand for formandskabet i VL60, Svendborg
- Medlem af lokalrådet for Sydbank, Svendborg
- Bestyrelsesmedlem i Sydfyns Elforsynings Almennyttige Fond

***Vi skaber værdi for kunden  
gennem konkurrencedygtige  
løsninger, der samtidig  
indfrier kundens behov.***

FORRETNINGSORIENTERET



# Repræsentantskab

pr. 31. december 2018

## Udpeget af Svendborg Kommune

**Jan Hansen**, Svendborg  
**Flemming Madsen**, Svendborg  
**Torben Jensen**, Svendborg  
**Jens Sejberg Christensen**, Kogtved - Svendborg  
**Mai-Britt Strøm**, Rantzausminde  
**Anders Bonde**, Svendborg  
**Jan Bruhn Andersen**, Svendborg  
**Malene Louise Brandt Olsen**, Tåsinge  
**Claus Rzenno, Eskær**, Tåsinge  
**Nicolai Kølle**, Svendborg  
**Bjarne Elnegaard, Vindeby**, Tåsinge  
**Peter Rasmussen**, Svendborg  
**Christian Leth**, Svendborg  
**Martin Larsen**, Svendborg  
**Adam Ringsby-Brandt**, Svendborg  
**Rasmus Feldingbjerg Drabe**, Svendborg  
**Lars Kalmar**, Svendborg  
**Jakob Broegaard**, Skårup Fyn  
**Johan Emil Rasmussen**, Kogtved - Svendborg  
**Flemming Rasmussen**, Svendborg  
**Niels Høite Hansen**, Svendborg  
**Søren Bøving-Andersen**, Skårup Fyn  
**Helle Caspersen**, Thurø  
**Jacob Davidsen**, Svendborg  
**Niels Thrysoe**, Svendborg  
**Svend-Aksel Hansen**, Svendborg  
**Knud Clemmesen**, Svendborg  
**Nanna Rask**, Svendborg  
**Aske Skat**, Svendborg

## Forbrugervalgt

**Bjarne Wedfald Olsen**, Svendborg  
**Peder Skou**, Vester Skerninge  
**Sten Lolk Larsen**, Svendborg  
**Kim Galsgaard**, Svendborg  
**Arne Knudsen**, Svendborg  
**Ole Laugesen**, Svendborg  
**Guri Anette Krøis**, Svendborg  
**Susanne Linnet Aagaard**, Svendborg  
**Lisbeth Lammert Pieszak**, Svendborg  
**Niels-Ove Lund Egedal**, Svendborg  
**Steen Poulsen**, Svendborg  
**Astrid Ejlersen**, Tåsinge  
**Anders Lerwick Theisen**, Skårup Fyn  
**Claus Bøgeskov Mogensen**, Svendborg  
**Mogens Arnfeldt**, Tved

# Årsregnskab

uerer og følger op  
dige projekter.







# Anvendt regnskabspraksis

Årsregnskabet for Fonden Sydfyns Elforsyning og koncernen for 2018 er aflagt i overensstemmelse med årsregnskabslovens bestemmelser for en klasse C (mellemløst) virksomhed.

Årsregnskabet er aflagt efter samme regnskabspraksis som sidste år.

## Ændring af regnskabsmæssige skøn

Der er ændret skøn over brugstider for 17 af 19 vindmøller ejet af koncernselskaberne SEF Wind GmbH & Co. KG og SEF Wind Niemegek GmbH & Co. KG. Ændringen påvirker årets resultat, balancesummen og egenkapitalen med t.kr. -3.000.

## Generelt om indregning og måling

Aktiver indregnes i balancen, når det som følge af en tidligere begivenhed er sandsynligt, at fremtidige økonomiske fordele vil tilflyde virksomheden, og aktivets værdi kan måles pålideligt.

Forpligtelser indregnes i balancen, når virksomheden som følge af en tidligere begivenhed har en retlig eller faktisk forpligtelse, og det er sandsynligt, at fremtidige økonomiske fordele vil fragå virksomheden, og forpligtelsens værdi kan måles pålideligt.

Ved første indregning måles aktiver og forpligtelser til kostpris. Måling efter første indregning sker som beskrevet for hver enkelt regnskabspost nedenfor.

Ved indregning og måling tages hensyn til forudsigelige risici og tab, der fremkommer, inden årsrapporten aflægges, og som be- eller afkræfter forhold, der eksisterede på balancedagen.

I resultatopgørelsen indregnes indtægter, i takt med at de indtjenes, mens omkostninger indregnes med de beløb, der vedrører regnskabsåret.

## Koncernregnskabet

Koncernregnskabet omfatter Fonden Sydfyns Elforsyning samt dattervirksomheder, hvori SEF direkte eller indirekte besidder mere end 50 % af stemmerettighederne eller på anden måde har bestemmende indflydelse.

Koncernregnskabet udarbejdes som en sammenlægning af moderselskabets og de enkelte dattervirksomheders reviderede årsregnskaber, der alle er aflagt i overensstemmelse med årsregnskabslovens bestemmelser.

Ved konsolideringen foretages eliminering af koncerninterne indtægter og udgifter, aktiebesiddelser, interne mellemværender og udbytter samt realiserede og urealiserede fortjenester og tab ved transaktioner mellem de konsoliderede virksomheder.

Kapitalandele i dattervirksomheder udignes med den forholdsmæssige andel af dattervirksomhedernes regnskabsmæssige indre værdi på anskaffelsestidspunktet (past equity-metoden).

Nyerhvervede eller nystiftede virksomheder medtages i koncernregnskabet fra anskaffelsestidspunktet, og solgte virksomheder medtages indtil salgstidspunktet.

Ved erhvervelse af virksomheder opgøres overtagne aktiver og forpligtelser til handelsværdien på erhvervelsestidspunktet, og der hensættes til dækning af omkostninger ved besluttede og offentliggjorte omstruktureringer i den erhvervede virksomhed i forbindelse med overtagelsen.

Der tages hensyn til skatteeffekten af de foretagne omvurderinger.

Positive forskelsbeløb (goodwill) mellem anskaffelsværdi og handelsværdi af overtagne aktiver og forpligtelser, opføres under immaterielle anlægsaktiver og afskrives systematisk over resultatopgørelsen efter en individuel vurdering af den økonomiske levetid.

Virksomheder, der er besluttet afhændet eller afviklet, konsolideres ikke fra og med beslutningstidspunktet, men medtages i én linje i såvel resultatopgørelse som balance. Fortjeneste eller tab opgøres som forskellen mellem salgssummen eller afviklingssummen og regnskabsmæssig værdi af nettoaktiver på salgstidspunktet inkl. ikke afskrevet goodwill samt forventede omkostninger til salg eller afviklingen.

#### **Omregning af fremmed valuta**

Ved indregning af udenlandske datter- og associerede virksomheder, der er selvstændige enheder, omregnes resultatopgørelserne til gennemsnitlige valutakurser for månederne, som ikke afviger væsentligt fra transaktionsdagens kurser.

Balanceposterne omregnes til balancedagens valutakurser. Goodwill betragtes som tilhørende den selvstændige udenlandske enhed og omregnes til balancedagens kurs. Kursdifferencer, opstået ved omregning af udenlandske dattervirksomheders egenkapital ved årets begyndelse til balancedagens valutakurser samt ved omregning af resultatopgørelser fra gennemsnitskurser til balancedagens valutakurser, indregnes direkte på egenkapitalen.

Kursregulering af mellemværender med selvstændige udenlandske dattervirksomheder, der anses for en del af den samlede investering i den pågældende dattervirksomhed, indregnes direkte på egenkapitalen.

Ved indregning af udenlandske dattervirksomheder, der er integrerede enheder, omregnes monetære aktiver og forpligtelser til balancedagens kurs. Ikke-monetære aktiver og forpligtelser omregnes til kursen på anskaffelsestidspunktet eller på tidspunktet for eventuelle efterfølgende op- eller nedskrivninger. Resultatopgørelsens poster omregnes til gennemsnitlige valutakurser for månederne, idet poster afledt af ikke-monetære aktiver og forpligtelser dog omregnes til historiske kurser gældende for de pågældende ikke-monetære poster.

#### **Afledte finansielle instrumenter**

Afledte finansielle instrumenter indregnes første gang i balancen til kostpris og måles efterfølgende til dagsværdi. Ændring i dagsværdien af afledte finansielle instrumenter, der er klassificeret som og opfylder kriterierne for sikring af dagsværdien af et indregnet aktiv eller en indregnet forpligtelse, indregnes i resultatopgørelsen sammen med ændringer i dagsværdien af det sikrede aktiv eller den sikrede forpligtelse.

Ændringer i dagsværdi af afledte finansielle instrumenter, der er klassificeret som og opfylder betingelserne for sikring af fremtidige aktiver eller forpligtelser, indregnes i andre tilgodehavender eller anden gæld og i egenkapitalen. Resultater den fremtidige transaktion i indregning af aktiver eller forpligtelser, overføres beløb, som tidligere er indregnet i egenkapitalen, til kostprisen for henholdsvis aktivet eller forpligtelsen. Resultater den fremtidige transaktion i indtægter eller omkostninger, overføres beløb, som tidligere er indregnet i egenkapitalen til resultatopgørelsen i den periode, hvor det sikrede påvirker resultatet. For afledte finansielle instrumenter, som ikke opfylder betingelserne for behandling som sikringsinstrumenter, indregnes ændringer i dagsværdi løbende i resultatopgørelsen.

## Resultatopgørelsen

### Nettoomsætning

Nettoomsætning, som omfatter salg af el, nettariffer, internetadgang, telefoni, tv-programmer, tjenesteydelser samt gebyrer, indregnes i resultatopgørelsen, såfremt levering har fundet sted inden årets udgang.

Nettoomsætning indregnes eksklusive moms, afgifter og rabatter i forbindelse med salget og måles til salgsværdien af det fastsatte vederlag.

Nettoomsætning fra salg af el indregnes på tidspunktet, hvor produktionen er leveret til elnettet, og opgøres på baggrund af installerede produktionsmålere.

Igangværende arbejder for fremmed regning indregnes i nettoomsætningen, i takt med at produktionen udføres, således at nettoomsætningen svarer til salgsværdien af det i regnskabsåret udførte arbejde (produktionsmetoden).

### Produktionsomkostninger

Andre driftsindtægter, herunder elkøb, som er afholdt for at opnå nettoomsætningen.

### Andre driftsindtægter

Andre driftsindtægter omfatter indtægter af sekundær karakter set i forhold til koncernens primære aktiviteter.

### Administrationsomkostninger

Administrationsomkostninger indeholder omkostninger til det administrative personale, ledelsen, kontorlokaler, kontoromkostninger mv.

### Resultat tilknyttede virksomheder

I moderselskabets resultatopgørelse resultatføres den forholdsmæssige andel af de enkelte dattervirksomheders overskud eller underskud efter regulering af forholdsmæssig andel af intern avance/tab og fradrag af afskrivning på goodwill.

### Finansielle indtægter og udgifter

Finansielle indtægter og udgifter indeholder renteindtægter og -udgifter samt realiserede og urealiserede kursgevinster og -tab vedrørende værdipapirer.

### Skat af årets resultat

Årets skat, der består af årets aktuelle skat og ændring af udskudt skat, indregnes i resultatopgørelsen med den del, der kan henføres til årets resultat, og direkte på egenkapitalen med den del, der kan henføres til posteringer direkte på egenkapitalen.



## Balancen

### Goodwill

Goodwill afskrives lineært over den vurderede brugstid, der fastlægges på baggrund af ledelsens forventede indtjening, som denne indgår i ledelsesgodkendte budgetter for de enkelte forretningsområder. Afskrivningsperioden udgør 10 år.

Afskrivningsperioden er fastlagt ud fra en vurdering af, at der er tale om en strategisk erhvervet virksomhed med en stærk markedspostion og langsigtet indtjeningsprofil.

Goodwill nedskrives til genindvindingsværdi, hvis denne er lavere end den regnskabsmæssige værdi.

### Immaterielle anlægsaktiver

Immaterielle anlægsaktiver mv. omfatter software.

Erhvervede immaterielle anlægsaktiver måles til kostpris med fradrag af akkumulerede afskrivninger. Anlægsaktiverne afskrives lineært over den forventede brugstid. Afskrivningsperioden udgør 3-10 år.

Immaterielle rettigheder mv. nedskrives til genindvindingsværdi, hvis denne er lavere end den regnskabsmæssige værdi.

### Materielle anlægsaktiver

Grunde og bygninger, vindmøller, produktionsanlæg og maskiner samt andre anlæg, driftsmateriel og inventar måles til kostpris med fradrag af akkumulerede af- og nedskrivninger. Der afskrives ikke på grunde og kunst.

Kostprisen omfatter anskaffelsesprisen, omkostninger direkte tilknyttet anskaffelsen og omkostninger til klargøring af aktivet indtil det tidspunkt, hvor aktivet er klar til at blive taget i brug. Koncernens egenfremstillede aktiver omfatter kostprisen, direkte og indirekte omkostninger til materialer, komponenter, underleverandører og lønninger.

Renteomkostninger på lån til finansiering af materielle anlægsaktiver indregnes ikke i kostprisen.

Afskrivningsgrundlaget er kostpris med fradrag af forventet restværdi efter afsluttet brugstid. De forventede restværdier og brugstider revurderes årligt. Materielle anlægsaktiver nedskrives til genindvindingsværdi, hvis denne er lavere end den regnskabsmæssige værdi.

### De forventede brugstider er:

Grunde og bygninger 15-100 år

Produktionsanlæg og maskiner 9-20 år

Andre anlæg, driftsmat. og inventar 3-40 år

Grunde og kunst afskrives ikke

Fortjeneste og tab ved afhændelse af materielle anlægsaktiver opgøres som forskellen mellem salgsprisen med fradrag af salgsudgifter og den regnskabsmæssige værdi på salgstidspunktet.

## Finansielle anlægsaktiver

### Kapitalandele i tilknyttede virksomheder

Kapitalandele i tilknyttede virksomheder indregnes og måles efter den indre værdis metode (equity-metoden). Dette indebærer, at kapitalandelene måles til den forholdsmæssige andel af virksomhedernes regnskabsmæssige indre værdi med tillæg eller fradrag af uafskrevet henholdsvis positiv og negativ goodwill og med fradrag eller tillæg af urealiserede koncerninterne fortjenester og tab.

I resultatopgørelsen indregnes selskabets andel af virksomhedernes resultat efter eliminering af urealiserede koncerninterne fortjenester og tab og med fradrag eller tillæg af afskrivning på henholdsvis goodwill og negativ goodwill.

Goodwill opgøres som forskellen mellem kostprisen for kapitalandelene og den forholdsmæssige andel af de overtagne aktiver og forpligtelser opjort til dagsværdi på overtagelsestidspunktet. Afskrivningsperioden for goodwill udgør sædvanligvis 5 år, men kan i visse tilfælde udgøre op til 20 år for strategisk erhvervede virksomheder med en stærk markedspostition og langsigtet indtjeningsprofil, såfremt den længere afskrivningsperiode bedre vurderes at afspejle nytten af de pågældende ressourcer.

Nettoopskrivning af kapitalandele i tilknyttede virksomheder overføres i forbindelse med resultatdisponeringen til reserve for nettoopskrivning efter den indre værdis metode under egenkapitalen.

Kapitalandele i tilknyttede virksomheder nedskrives til genindvindingsværdi, hvis denne er lavere end den regnskabsmæssige værdi.

### Værdipapirer

Aktier i Energi Danmark A/S måles til kostpris. Der nedskrives til forventet genindvindingsværdi, hvis denne er lavere end kostpris.

### Fremstillede varer og handelsvarer

Varebeholdninger måles til kostpris, opgjort efter FIFO-metoden, eller nettorealiseringsværdi, hvor denne er lavere.

Kostprisen omfatter anskaffelsesprisen med tillæg af hjemtagelsesomkostninger. Kostprisen for fremstillede varer og varer under fremstilling omfatter omkostninger til råvarer, hjælpematerialer og direkte løn.

Nettorealiseringsværdi for varebeholdninger opgøres som forventet salgspris med fradrag af færdiggørelsesomkostninger og omkostninger, der skal afholdes for at effektuere salget.

### Igangværende arbejder for fremmed regning

Igangværende arbejder for fremmed regning måles til salgsværdien af det udførte arbejde. Salgsværdien måles på baggrund af færdiggørelsesgraden på balancedagen og de samlede forventede indtægter på det enkelte igangværende arbejde. Når salgsværdien på en entreprisekontrakt ikke kan opgøres pålideligt, måles salgsværdien til de medgåede omkostninger eller nettorealiseringsværdien, såfremt den er lavere.

Når det er sandsynligt, at de totale omkostninger vil overstige de totale indtægter på et igangværende arbejde for fremmed regning, hensættes til dækning af det samlede tab, der påregnes på det pågældende arbejde.

### **Tilgodehavender**

Tilgodehavender måles til amortiseret kostpris. Der nedskrives til imødegåelse af forventet tab. Igangværende arbejder for fremmed regning måles til salgsværdien af det udførte arbejde. Salgsværdien måles på baggrund af færdiggørelsesgraden på balancedagen og de samlede forventede indtægter på det enkelte igangværende arbejde. Når salgsværdien på en entreprisekontrakt ikke kan opgøres pålideligt, måles salgsværdien til de medgåede omkostninger eller nettorealiseringsværdien, såfremt denne er lavere.

### **Periodeafgrænsningsposter**

Periodeafgrænsningsposter indregnet under aktiver omfatter afholdte omkostninger, der vedrører efterfølgende regnskabsår. Periodeafgrænsningsposter måles til kostpris. Det enkelte igangværende arbejde indregnes i balancen under tilgodehavender eller gældsforpligtelser, afhængigt af om nettoværdien, der er opgjort som salgsværdien med fradrag af modtagne forudbetalinger, er positiv eller negativ.

### **Andre værdipapirer og kapitalandele**

Andre værdipapirer og kapitalandele indregnet under omsætningsaktiver omfatter børsnoterede værdipapirer og unoterede kapitalandele, der måles til dagsværdi/børskurs på balancedagen.

### **Likvide beholdninger**

Likvide beholdninger omfatter kontante beholdninger og bankindeståender.

### **Udskudt skat**

Udskudt skat indregnes af alle midlertidige forskelle mellem regnskabsmæssige og skattemæssige værdier af aktiver og forpligtelser, hvor den skattemæssige værdi af aktiverne opgøres med udgangspunkt i den planlagte anvendelse af det enkelte aktiv. Udskudte skatteaktiver, herunder skatteværdien af fremførselsberettigede, skattemæssige underskud, indregnes i balancen med den værdi, aktivet forventes at kunne realiseres til, enten ved modregning i udskudte skatteforpligtelser eller som nettoskatteaktiver.

### **Andre hensatte forpligtelser**

Andre hensatte forpligtelser omfatter forventede omkostninger til reetablering af vindmøllearealer/skrotning mv.

Andre hensatte forpligtelser indregnes og måles som det bedste skøn over de omkostninger, der er nødvendige for på balancedagen at afvikle forpligtelserne. Hensatte forpligtelser med forventet forfaldstid ud over et år fra balancedagen måles til tilbagediskonteret værdi.

### **Gæld**

Gæld indregnes til amortiseret kostpris, hvilket sædvanligvis svarer til nominel værdi. Tilslutningsbidrag modtaget fra kunder er indregnet som en langfristet gældsforpligtelse. Gældsforpligtelsen indtægtsføres lineært over 40 år i resultatopgørelsen.

### **Gæld til realkreditinstitutter**

Gæld til realkreditinstitutter i form af prioritetsgæld måles på tidspunktet for lånoptagelse til kostpris, der svarer til det modtagne provenu efter fradrag af afholdte transaktionsomkostninger. Efterfølgende måles prioritetsgæld til amortiseret kostpris. Dette betyder, at forskellen mellem provenuet ved lånoptagelsen og den nominelle værdi, der skal tilbagebetales, indregnes i resultatopgørelsen over låneperioden som en finansiel omkostning ved anvendelse af den effektive rentes metode.

### **Operationelle leasingaftaler**

Leasingydelser vedrørende operationelle leasingaftaler indregnes lineært i resultatopgørelsen over leasingperioden.

### **Reguleringsmæssig over- og underdækning**

Saldo for reguleringsmæssig over- og underdækning indregnes under henholdsvis anden gæld og andre tilgodehavender med modpostering i resultatopgørelsen under nettoomsætning. Saldoen udgør det beløb, som virksomheden forventer at tilbagebetale eller opkræve i kommende års takster målt til nutidsværdi.

### **Skat**

Alle koncernens danske virksomheder er indkomstskattepligtige i Danmark.

Modervirksomheden er en fond, der ikke kan opnå sambeskatning med de underliggende aktieselskaber. Den aktuelle skat i modervirksomheden omfatter alene denne virksomheds påhvilende skatter.

I de underliggende aktieselskaber er der sambeskatning mellem de koncernforbundne selskaber SEF A/S, FLOW Elnet A/S, SEF Innovation A/S, FiberLAN A/S, SEF Fiber A/S og SEF Energi A/S.

### **Pengestrømsopgørelse**

Pengestrømsopgørelsen viser pengestrømme vedrørende drift, investeringer og finansiering samt likviderne ved årets begyndelse og slutning.

Pengestrømme vedrørende driftsaktiviteter præsenteres efter den indirekte metode og opgøres som driftsresultatet reguleret for ikke-kontante driftsposter, ændring i driftskapital og betalt selskabsskat. Pengestrømme vedrørende investeringsaktiviteter omfatter betalinger i forbindelse med køb og salg af finansielle anlægsaktiver samt køb, udvikling, forbedring og salg mv. af immaterielle og materielle anlægsaktiver. Pengestrømme vedrørende finansieringsaktiviteter omfatter ændringer i størrelse eller sammensætning af virksomhedskapital og omkostninger forbundet hermed samt optagelse af lån, afdrag på rentebærende gæld.

Likvider omfatter likvide beholdninger og kortfristede værdipapirer med ubetydelig kursrisiko, med fradrag af kortfristet bankgæld.

### **Uddelinger**

Uddelinger fragår egenkapitalen via resultatdisponeringen. Henlæggelser til uddelinger under egenkapitalen omfatter vedtagne, men ikke kundgjorte, uddelinger for året og eventuelt tidligere år.

Skyldige uddelinger under gældsposter omfatter vedtagne og kundgjorte, men ej udbetalte, uddelinger.



# Resultatopgørelse

1.000 kr.		31/12 2018	31/12 2017	31/12 2018	31/12 2017
Note		Modervirksomhed		Koncern	
1	Nettoomsætning	0	0	233.684	233.189
2	Produktionsomkostninger	0	0	-183.874	-191.277
	Andre driftsindtægter	2.199	179	0	0
	<b>Bruttoresultat</b>	<b>2.199</b>	<b>179</b>	<b>49.810</b>	<b>41.912</b>
	<b>Omkostninger</b>				
3	Administrationsomkostninger	-2.199	-179	-42.567	-38.023
	<b>Administrationsomkostninger i alt</b>	<b>-2.199</b>	<b>-179</b>	<b>-42.567</b>	<b>-38.023</b>
	<b>Resultat før renter m.v.</b>	<b>0</b>	<b>0</b>	<b>7.243</b>	<b>3.889</b>
	Resultat af kapitalandele i tilknyttede virksomheder	86	3.367	0	0
4	Finansielle indtægter	0	0	22.096	10.724
5	Finansielle omkostninger	0	0	-25.680	-16.199
	<b>Ordinært resultat før skat</b>	<b>86</b>	<b>3.367</b>	<b>3.659</b>	<b>-1.585</b>
6	Skat af årets resultat	0	0	736	6.040
<b>7</b>	<b>ÅRETS RESULTAT</b>	<b>86</b>	<b>3.367</b>	<b>4.395</b>	<b>4.454</b>
	Koncernens resultat fordeler sig således:				
	Fonden Sydfyns Elforsynings andel			86	3.367
	Minoritetsinteresser			4.309	1.087
	<b>ÅRETS RESULTAT</b>			<b>4.395</b>	<b>4.454</b>

# Balance

## Aktiver

1.000 kr.		31/12 2018	31/12 2017	31/12 2018	31/12 2017
Note		Modervirksomhed		Koncern	
<b>Immaterielle anlægsaktiver</b>					
8	Goodwill	0	0	21.323	23.832
9	Erhvervede immaterielle anlægsaktiver	0	0	1.303	2.153
	<b>Immaterielle anlægsaktiver i alt</b>	<b>0</b>	<b>0</b>	<b>22.626</b>	<b>25.986</b>
<b>Materielle anlægsaktiver</b>					
10	Grunde og bygninger	0	0	120.968	122.186
11	Produktionsanlæg og maskiner	0	0	236.701	257.177
12	Andre anlæg, driftsmateriel og inventar	0	0	585.588	596.077
13	Materielle anlægsaktiver under udførelse	0	0	897	35
	<b>Materielle anlægsaktiver i alt</b>	<b>0</b>	<b>0</b>	<b>944.154</b>	<b>975.475</b>
<b>Finansielle anlægsaktiver</b>					
14	Kapitalandele i tilknyttede virksomheder	666.053	656.952	0	0
	Andre værdipapirer	0	0	6.199	10.708
	Kapitalandele i associerede virksomheder	0	0	25	0
	Deposita	0	0	250	0
	<b>Finansielle anlægsaktiver i alt</b>	<b>666.053</b>	<b>656.952</b>	<b>6.474</b>	<b>10.708</b>
	<b>Anlægsaktiver i alt</b>	<b>666.053</b>	<b>656.952</b>	<b>973.254</b>	<b>1.012.168</b>
<b>Omsætningsaktiver</b>					
	Fremstillede varer og handelsvarer	0	0	2.926	3.019
	Igangværende arbejder	0	0	461	1.835
	Tilgodeh. fra salg og tjenesteydelser	0	0	29.546	33.807
	Tilgodehavende skat	0	0	0	280
	Andre tilgodehavender m.v.	0	0	26.480	22.493
15	Markedsværdi af finansielle instrumenter	0	0	13.850	2.160
16	Periodeafgrænsningsposter	0	0	4.659	4.696
	Andre værdipapirer	0	0	244.469	220.807
	Likvide beholdninger	0	0	184.951	165.584
	<b>Omsætningsaktiver i alt</b>	<b>0</b>	<b>0</b>	<b>507.342</b>	<b>454.681</b>
<b>AKTIVER i alt</b>		<b>666.053</b>	<b>656.952</b>	<b>1.480.596</b>	<b>1.466.849</b>

## Passiver

1.000 kr.		31/12 2018	31/12 2017	31/12 2018	31/12 2017
Note		Modervirksomhed		Koncern	
<b>Egenkapital</b>					
	Grundkapital	100.000	100.000	100.000	100.000
	Øvrige reserver	566.053	556.952	0	0
	Overført resultat	0	0	566.053	556.952
	<b>Fonden Sydfyns Elforsynings andel</b>	<b>666.053</b>	<b>656.952</b>	<b>666.053</b>	<b>656.952</b>
	Minoritetsinteresser	0	0	89.324	85.017
	<b>Egenkapital i alt</b>	<b>666.053</b>	<b>656.952</b>	<b>755.378</b>	<b>741.969</b>
<b>Hensatte forpligtelser</b>					
17	Udskudt skat	0	0	33.315	42.412
	Retablering af tyske vindmøllegrunde	0	0	2.355	2.997
	Andre hensatte forpligtelser	0	0	1.793	1.510
	<b>Hensatte forpligtelser i alt</b>	<b>0</b>	<b>0</b>	<b>37.463</b>	<b>46.919</b>
18	<b>Langfristet gæld</b>				
	Kreditforeningslån	0	0	257.159	262.289
	Modtaget investeringsbidrag	0	0	41.763	41.350
	Markedsværdi af finansielle instrumenter			46.047	48.019
	<b>Langfristet gæld i alt</b>	<b>0</b>	<b>0</b>	<b>344.970</b>	<b>351.658</b>
	<b>Kortfristet gæld</b>				
	Modtagne forudbetalinger	0	0	0	695
	Banker og kreditinstitutter	0	0	246.479	230.586
	Kortfristet del af langfristet gæld	0	0	17.820	17.800
	Forudfakturering af igangværende arbejde	0	0	250	0
	Reguleringsmæssig overdækning	0	0	8.364	0
	Leverandør af varer og tjenesteydelser	0	0	33.025	39.820
19	Anden gæld	0	0	36.847	37.402
	<b>Kortfristet gæld i alt</b>	<b>0</b>	<b>0</b>	<b>342.785</b>	<b>326.303</b>
	<b>Gæld i alt</b>	<b>0</b>	<b>0</b>	<b>687.755</b>	<b>677.961</b>
<b>PASSIVER i alt</b>		<b>666.053</b>	<b>656.952</b>	<b>1.480.596</b>	<b>1.466.849</b>
20	Leasingforpligtelser				
21	Eventualposter, andre økonomiske forpligtelser og sikkerhedsstillelser				
22	Øvrige oplysninger uden henvisning				
23	Nærtstående parter				
24	Begivenheder efter regnskabsårets udløb				
25	Lovpligtig redegørelse for god fondsledelse				

# Egenkapitalopgørelse

1.000 kr. Koncern

Note	Grundkapital	Minoritets- interesser	Overført resultat	I alt
Egenkapital 01.01.2018	100.000	85.017	556.952	741.969
Øvrige egenkapitalbevægelser	0	0	169	169
Årets resultat	0	4.309	86	4.395
Dagsværdiregulering af sikringsinstrumenter	0	0	11.341	11.341
Udskudt skat af dagsværdiregulering	0	0	-2.495	-2.495
	<b>100.000</b>	<b>89.326</b>	<b>566.053</b>	<b>755.378</b>

1.000 kr. Modervirksomhed

Note	Grundkapital	Øvrige reserver	I alt
Egenkapital 01.01.2018	100.000	556.952	656.952
Øvrige egenkapitalbevægelser	0	169	169
Overført resultat	0	-4.414	-4.414
Hensat til uddeling	0	4.500	4.500
Egenkapitalregulering i datterselskaber	0	11.341	11.341
Udskudt skat af dagsværdiregulering	0	-2.495	-2.495
	<b>100.000</b>	<b>566.053</b>	<b>666.053</b>



# Pengestrømsopgørelse

1.000 kr.		31/12 2018	31/12 2017	31/12 2018	31/12 2017
Note		Modervirksomhed		Koncern	
	Ordinært resultat før skat	86	3.367	3.659	-1.586
	Kursregulering andre værdipapirer	0	0	-473	1.592
	Afskrivninger på anlægsaktiver	0	0	58.934	54.418
	Skrotning af anlæg	0	0	242	291
	Resultat af kapitalinteresser	-86	-3.367	0	0
	Modtaget investeringsbidrag	0	0	1.966	761
	Indtægtsført investeringsbidrag	0	0	-1.504	-1.461
		<b>0</b>	<b>0</b>	<b>62.824</b>	<b>54.016</b>
	Ændring i driftskapital	0	0	-498	29.012
	Betalt selskabsskat og udbytteskat	0	0	-7.856	73
	<b>Pengestrømme fra driftsaktivitet</b>	<b>0</b>	<b>0</b>	<b>54.470</b>	<b>83.100</b>
	Investeringer i materielle anlægsaktiver	0	0	-26.706	-26.135
	Køb/salg af andre værdipapirer	0	0	4.484	-30.737
	<b>Pengestrømme fra investeringsaktivitet</b>	<b>0</b>	<b>0</b>	<b>-22.222</b>	<b>-56.871</b>
	Afdrag på kreditforeningslån	0	0	-5.112	-6.624
	<b>Pengestrømme fra finansieringsaktivitet</b>	<b>0</b>	<b>0</b>	<b>-5.112</b>	<b>-6.624</b>
	Ændring i likvider	0	0	27.136	19.605
	Likvider primo	0	0	155.805	136.061
	Køb af virksomhed	0	0	0	140
	<b>Likvider ultimo</b>	<b>0</b>	<b>0</b>	<b>182.941</b>	<b>155.806</b>
	<b>Ændring i driftskapital kan specificeres således:</b>				
	Anvendt til				
	- ændring af varelager	0	0	93	1.989
	- ændring af tilgodeh. fra salg og tjenesteydelser	0	0	3.552	-8.005
	- ændring i andre tilgodehavender	0	0	-4.827	23.397
	- ændring i leverandørgæld	0	0	-6.759	5.163
	- ændring af anden gæld	0	0	7.443	6.468
	<b>Ændring i driftskapital</b>	<b>0</b>	<b>0</b>	<b>-498</b>	<b>29.012</b>

# Noter

1.000 kr.	31/12 2018	31/12 2017	31/12 2018	31/12 2017
	Modervirksomhed		Koncern	

## Note 1 - Nettoomsætning

Abonnementer	0	0	17.110	14.476
Markeds-el og nettarif	0	0	139.735	148.648
Tilslutningsafgifter	0	0	1.504	1.461
Fiberleje	0	0	22.667	21.685
Gebyrer og andre indtægter	0	0	2.024	2.012
Øvrige tjenesteydelser	0	0	50.643	44.907
	<b>0</b>	<b>0</b>	<b>233.684</b>	<b>233.190</b>

## Note 2 - Produktionsomkostninger

Net- og systemydelser	0	0	5.972	6.167
Vareforbrug iøvrigt	0	0	98.755	113.201
	<b>0</b>	<b>0</b>	<b>104.727</b>	<b>119.368</b>

Drift af 60 kV anlæg og net	0	0	956	912
Drift af 10 kV anlæg og net	0	0	924	628
Drift 0,4 kV anlæg og net	0	0	4.789	4.123
Øvrige driftsomkostninger	0	0	12.936	12.887
Afskrivninger på elanlæg, el- og fibernet	0	0	15.895	15.463
Afskrivninger på 60 kV anlæg	0	0	2.395	2.251
Afskrivninger på 10 kV anlæg og net	0	0	5.476	5.400
Afskrivninger på 0,4 kV anlæg og net	0	0	9.340	8.451
Salg/Skrotning af anlægsaktiver	0	0	201	-78
Øvrige afskrivninger	0	0	24.917	21.873
	<b>0</b>	<b>0</b>	<b>77.828</b>	<b>71.910</b>
<b>Produktionsomkostninger i alt</b>	<b>0</b>	<b>0</b>	<b>182.555</b>	<b>191.278</b>

## Note 3 - Administrationsomkostninger

Aflønning af ledelsen er afholdt af SEF A/S.

Ledelsesvederlaget er indeholdt i administrationsvederlag til SEF A/S og udgør 900 kr.

1.000 kr.	31/12 2018	31/12 2017	31/12 2018	31/12 2017
	Modervirksomhed		Koncern	

#### Note 4 - Finansielle indtægter

Bankrenter m.v.	0	0	286	1.591
Kursregulering	0	0	0	15
Urealiseret afkast værdipapirer	0	0	0	5.261
Obligationsrenter	0	0	1.005	766
Aktieudbytte (øvrige aktier)	0	0	712	0
Realiseret afkast vedr. værdipapirer	0	0	20.093	0
Debitorrenter	0	0	0	8
Realiseret afkast valutahandel	0	0	0	3.083
<b>Finansielle indtægter i alt</b>	<b>0</b>	<b>0</b>	<b>22.096</b>	<b>10.724</b>

#### Note 5 - Finansielle omkostninger

Renteudgifter og gebyrer	0	0	15.820	15.448
Garanti-provision	0	0	20	13
Tilbageført udbytteskat, tidligere år	0	0	254	0
Urealiseret afkast på værdipapirer	0	0	8.788	0
Kursregulering	0	0	284	193
Amortisering af låneomkostninger	0	0	514	520
Finansielle el-handelskontrakter	0	0	0	24
<b>Finansielle omkostninger i alt</b>	<b>0</b>	<b>0</b>	<b>25.680</b>	<b>16.199</b>

#### Note 6 - Skat af årets resultat

Beregnet skat af årets skattepligtige indkomst	0	0	2.136	-3.463
Regulering udskudt skat	0	0	-6.602	-2.577
Regulering, tidligere år	0	0	3.730	0
<b>Skat af årets resultat i alt</b>	<b>0</b>	<b>0</b>	<b>-736</b>	<b>-6.040</b>

#### Note 7 - Resultatdisponering

##### Forslag til resultatdisponering

Overført resultat	-4.414	3.367	86	3.367
Hensat til uddeling iht. fondens formål	4.500	0	0	0
Minoritetsinteressers andel af tilknyttede virksomheders resultat	0	0	4.309	1.087
	<b>86</b>	<b>3.367</b>	<b>4.395</b>	<b>4.454</b>

1.000 kr.	31/12 2018	31/12 2017	31/12 2018	31/12 2017
	Modervirksomhed		Koncern	

### Note 8 - Goodwill

Goodwill				
Anskaffelsessum primo	0	0	26.186	1.800
Tilgang i året	0	0	0	25.086
Afgang i året til kostpris	0	0	0	-700
Anskaffelsessum ultimo	0	0	26.186	26.186
Akkumulerede afskrivninger primo	0	0	-2.354	-1.590
Afskrivninger på afgang i året	0	0	0	630
Afskrivninger i året	0	0	-2.509	-1.394
Akkumulerede afskrivninger ultimo	0	0	-4.862	-2.354
<b>Bogført værdi ultimo</b>	<b>0</b>	<b>0</b>	<b>21.323</b>	<b>23.832</b>

### Note 9 - Erhvervede immaterielle anlægsaktiver

Software				
Anskaffelsessum primo	0	0	13.105	12.906
Tilgang i året	0	0	1.071	199
Afgang i året til kostpris	0	0	-853	0
Anskaffelsessum ultimo	0	0	13.323	13.105
Akkumulerede afskrivninger primo	0	0	-10.952	-7.424
Afskrivninger på afgang i året	0	0	853	0
Afskrivninger i året	0	0	-1.921	-3.528
Akkumulerede afskrivninger ultimo	0	0	-12.020	-10.952
<b>Bogført værdi ultimo</b>	<b>0</b>	<b>0</b>	<b>1.303</b>	<b>2.153</b>
<b>Goodwill og Software i alt</b>	<b>0</b>	<b>0</b>	<b>22.626</b>	<b>25.986</b>

### Note 10 - Grunde og bygninger

Anskaffelsessum primo	0	0	133.160	132.191
Afgang i året til kostpris	0	0	0	-118
Tilgang i året	0	0	275	1.087
Anskaffelsessum ultimo	0	0	133.436	133.160
Akkumulerede afskrivninger primo	0	0	-10.975	-9.505
Afskrivninger på afgang i året	0	0	0	0
Afskrivninger i året	0	0	-1.493	-1.470
Akkumulerede afskrivninger ultimo	0	0	-12.468	-10.975
<b>Bogført værdi ultimo</b>	<b>0</b>	<b>0</b>	<b>120.968</b>	<b>122.186</b>

1.000 kr.	31/12 2018	31/12 2017	31/12 2018	31/12 2017
	Modervirksomhed		Koncern	

### Note 11 - Produktionsanlæg og maskiner

Anskaffelsessum primo	0	0	307.135	308.791
Korrektion	0	0	-2.207	-1.655
Anskaffelsessum ultimo	0	0	304.929	307.135
Akkumulerede afskrivninger primo	0	0	-49.958	-35.974
Afskrivninger i året	0	0	-18.270	-13.984
Akkumulerede afskrivninger ultimo	0	0	-68.228	-49.958
<b>Bogført værdi ultimo</b>	<b>0</b>	<b>0</b>	<b>236.701</b>	<b>257.177</b>

### Note 12 - Andre anlæg, driftsmat. og inventar

Anskaffelsessum primo	0	0	1.049.799	1.023.389
Tilgang i året	0	0	24.497	31.161
Nettertilgang ved virksomhedskøb	0	0	0	1.802
Afgang i året til kostpris	0	0	-3.802	-6.552
Anskaffelsessum ultimo	0	0	1.070.494	1.049.799
Akkumulerede afskrivninger primo	0	0	-453.723	-426.006
Afskrivninger på afgang i året	0	0	3.557	4.613
Afskrivninger i perioden på afhændede aktiver	0	0	-47	0
Afskrivninger i året	0	0	-34.694	-32.330
Akkumulerede afskrivninger ultimo	0	0	-484.906	-453.723
<b>Bogført værdi ultimo</b>	<b>0</b>	<b>0</b>	<b>585.588</b>	<b>596.077</b>

### Note 13 - Materielle anlægsaktiver under udførelse

Anskaffelsessum primo	0	0	35	6.348
Tilgang i året	0	0	23.809	22.748
Afgang i året	0	0	-22.946	-29.061
<b>Bogført værdi ultimo</b>	<b>0</b>	<b>0</b>	<b>897</b>	<b>35</b>



1.000 kr. 31/12 2018 31/12 2017 31/12 2018 31/12 2017

	Modervirksomhed		Koncern	
--	-----------------	--	---------	--

## Note 14 - Finansielle anlægsaktiver

### Kapitalandele i tilknyttede virksomheder

Anskaffelsessum primo	847.182	847.182		
Tilgang i året	0	0		
Anskaffelsessum ultimo	847.182	847.182		
Nettoposkrivning primo	-190.230	-203.927		
Udbytte	0	0		
Egenkapitalposter i tilknyttede virksomheder	169	71		
Dagsværdiregulering af sikringsinstrumenter	8.846	10.260		
Årets resultat efter skat	86	3.367		
Nettoposkrivning ultimo	-181.129	-190.230		
<b>Bogført værdi ultimo</b>	<b>666.053</b>	<b>656.952</b>		
Heraf udgør ikke-afskrevet goodwill	21.323	23.832		

	Indre værdi	Indre værdi	Årets resultat efter skat	Årets resultat efter skat
SEF A/S, Svendborg <i>Selskabskapital 100.000.000, Ejerandel 100%</i>	666.053	656.952	86	3.367
	<b>666.053</b>	<b>656.952</b>	<b>86</b>	<b>3.367</b>

1.000 kr.

31/12 2018 31/12 2017 31/12 2018 31/12 2017

Datterselskaber	Selskabskapital	Ejerandel	Indre værdi	Indre værdi	Årets resultat efter skat	Årets resultat efter skat
Flow Elnet A/S, Svendborg	1.000	100%	41.669	42.603	-1.546	3.117
SEF Energi A/S, Svendborg	1.500	100%	27.609	12.492	7.845	293
SEF Fiber A/S, Svendborg	2.500	75%	267.972	255.050	12.923	3.262
SEF Innovation A/S, Svendborg	500	100%	5.074	2.177	-2.107	-3.330
FiberLAN A/S, Odense	510	100%	11.038	7.784	3.251	1.583
SEF WIND GmbH & CO KG Hamburg, Tyskland		100%	71.569	70.233	1.262	2.282
SEF WIND Niemeck GmbH & CO KG, Hamburg, Tyskland		100%	163.139	158.762	4.281	7.106

### Kapitalandele i associerede virksomheder

Anskaffelsessum primo					0	0
Tilgang i året					25	0
Anskaffelsessum ultimo					25	0

	Selskabskapital	Ejerandel	Indre værdi	Indre værdi	Årets resultat efter skat	Årets resultat efter skat
Süstedt Komplementar ApS, Søborg	50.000	50%	25	0	0	0

### Andre værdipapirer

Omfatter ejerandele i selskaber og samarbejder, hvori Sydfyns Elforsynings ejer- og stemmeandel er under 20%.

Anskaffelsessum primo	0	0	24.784	24.784
Tilgang i året	0	0	0	0
Afgang i året til kostpris	0	0	-4.509	0
<b>Anskaffelsessum ultimo</b>	<b>0</b>	<b>0</b>	<b>20.275</b>	<b>24.784</b>
Værdiregulering primo	0	0	-14.076	-14.076
Korrektion primo	0	0	0	0
Årets værdiregulering	0	0	0	0
<b>Værdiregulering ultimo</b>	<b>0</b>	<b>0</b>	<b>-14.076</b>	<b>-14.076</b>
<b>Bogført værdi ultimo</b>	<b>0</b>	<b>0</b>	<b>6.199</b>	<b>10.708</b>

### Kapitalandelene kan specificeres således:

Aktier i Energi Danmark A/S	1,12%	6.199	6.199
Aktier i Nianet A/S	1,83%	0	4.509
		<b>6.199</b>	<b>10.708</b>

1.000 kr.

31/12 2018

31/12 2017

31/12 2018

31/12 2017

Modervirksomhed

Koncern

**Note 15 - Markedsværdi af finansielle instrumenter**

Instrument	Hovedstol	Startdato	Restløbetid	Markedsværdi
El-futures	49 GWh	01.01.2019	2 år	13,8 MDKK

**Note 16 - Periodeafgrænsningsposter**

Posten består af almindelige ydelser som renter, serviceaftaler, software licencer, abonnementer m.v.

**Note 17 - Udskudt skat****Udskudt skat vedrører**

Immaterielle anlægsaktiver		59	-22
Materielle anlægsaktiver		8.941	1.273
Materielle anlægsaktiver - vindmøller i tyskland		41.439	49.477
Tilgodehavender		-132	0
Gæld		-8.864	652
Underskud til fremførsel		-8.128	-8.968
		<b>33.315</b>	<b>42.412</b>
Udskudt skat, primo		42.412	47.892
Indregnet i resultatopgørelsen		-6.602	-2.577
Indregnet i egenkapitalen		-2.495	-2.903
<b>Udskudt skat i alt</b>		<b>33.315</b>	<b>42.412</b>

**Note 18 - Langfristet gæld****Samlet gæld**

Kreditforeningslån	263.001	268.113
Modtaget investeringsbidrag	43.268	42.805
Markedsværdi af finansielle instrumenter	56.521	58.540
	<b>362.790</b>	<b>369.458</b>

**Heraf forfalder inden 12 måneder**

Kreditforeningslån	5.841	5.823
Modtaget investeringsbidrag	1.504	1.455
Markedsværdi af finansielle instrumenter	10.474	10.522
	<b>17.820</b>	<b>17.800</b>

**Heraf forfalder efter 12 måneder**

Kreditforeningslån	257.159	262.289
Modtaget investeringsbidrag	41.763	41.350
Markedsværdi af finansielle instrumenter	46.047	48.019
	<b>344.970</b>	<b>351.658</b>

**Heraf forfalder efter 5 år**

Kreditforeningslån	208.233	230.078
Modtaget investeringsbidrag	35.745	35.529
Markedsværdi af finansielle instrumenter	14.055	15.951
	<b>258.033</b>	<b>281.558</b>

Instrument	Hovedstol	Rente	Startdato	Restløbetid	Markedsværdi
Renteswap til fast rente	6,0 MEUR	3,46% p.a.	01.01.2010	1 år	-1,7 MDKK
Renteswap til fast rente	14,0 MEUR	2,35% p.a.	01.01.2015	6 år	-13,2 MDKK
Renteswap til fast rente	6,0 MEUR	3,02% p.a.	01.01.2020	6 år	-6,0 MDKK
Renteswap til fast rente	179,8 MDKK	3,14% p.a.	01.01.2012	13 år	-34,6 MDKK
Renteswap til fast rente	7,2 MEUR	1,99% p.a.	01.01.2025	15 år	-1,0 MDKK

1.000 kr.	31/12 2018	31/12 2017	31/12 2018	31/12 2017
	Modervirksomhed		Koncern	

### Note 19 - Anden gæld

Feriepengeforpligtelse	0	0	4.207	3.912
Skyldig feriegodtgørelse/feriepenge/overarbejde	0	0	665	864
Øvrige skyldige omkostninger	0	0	31.975	32.627
<b>Anden gæld i alt</b>	<b>0</b>	<b>0</b>	<b>36.847</b>	<b>37.402</b>

### Note 20 - Leasingforpligtelser

For årene 2014 - 2023 er indgået operationelle leasingaftaler vedrørende driftsmidler

<b>Årlige leasingydelse</b>	<b>1.016</b>	<b>785</b>
-----------------------------	--------------	------------

### Note 21 - Eventualposter, andre økonomiske forpligtelser og sikkerhedsstillelser

#### Eventualforpligtelser

Koncernen har et ikke indregnet skatteaktiv på 36 mio. kroner.

FiberLAN A/S har huslejeforpligtelser i uopsigelig periode frem til udløb på 8.750 t.kr.

#### Sikkerhedsstillelser

Sydfyns Elforsyning har stillet selvskyldnerkaution overfor SEF A/S, FLOW Elnet A/S og FiberLAN A/S mellemværende med pengeinstitut. Mellemværendet udgjorde 509.479 tkr. pr. 31. december 2018.

Der er i SEF Innovation A/S stillet arbejdsgarantier for 85 tkr.

Der er i SEF Energi A/S stillet garanti på 1.124 tkr. overfor 3. mand.

Der er i SEF A/S stillet arbejdsgarantier for 296 t.kr.

Værdipapirer er stillet til sikkerhed for koncernens bankgæld

Koncernens kreditforeningslån er sikret ved pant i fast ejendom, transformestationer og elnet med regnskabsmæssig værdi 421.255 tkr.

#### Andre økonomiske forpligtelser

Koncernen har indgået renteswaps til sikring af renten på selskabernes bankgæld. Renteswappen dækker 100% af selskabernes gæld pr. 31. december 2018. Markedsværdien af renteswappen udgør pr. 31. december 2018 -56.521 t.kr. Reguleringen af markedsværdien reguleres direkte over selskabets egenkapital. Renteswaps udløber i 2024, 2031 og 2033.

SEF Energi A/S har indgået kontrakter vedrørende køb af el i 2019 til 2021 for i alt -12,7 mio. kr.

Instrument	Mængde	Grundlag	Løbetid	Dagsværdi	Formål
El-futures	49 GWh	Nordpool	3 -24 mdr.	13,8 MDKK	Afdækning af el-indkøb

Markedsværdien vedrørende den del, som er effektiv sikring, reguleres direkte over selskabets egenkapital. Markedsværdien af den resterende del indregnes i resultatopgørelsen.

SEF A/S har på vegne af SEF Energi A/S afgivet selvskyldnerkaution over for en række netselskaber for i alt 2.909 t.kr.

SEF A/S har forpligtet sig til at fjerne vindmøller og reetablere lejet areal senest i år 2041. Der er ikke hensat hertil, da det forventes, at skrotværdien af møllerne overstiger reetableringsomkostningerne.

1.000 kr.	31/12 2018	31/12 2017	31/12 2018	31/12 2017
	Modervirksomhed		Koncern	

## Note 22 - Øvrige oplysninger uden henvisning

### Personaleudgifter:

Lønninger og gager	900	0	46.411	41.875
Pensioner	0	0	5.245	4.649
Social sikring og lign.	0	0	879	671
<b>Personaleudgifter i alt</b>	<b>900</b>	<b>0</b>	<b>52.535</b>	<b>47.196</b>

Betalt til direktion, bestyrelser og repræsentantskab i regnskabsåret			2.624	2.086
---	--	--	-------	-------

Koncernen har i regnskabsåret gennemsnitligt beskæftiget			102	96
der er ansat i SEF A/S, lønudgifter er viderefaktureret på omkostningsdækkende basis til datterselskaberne.				

## Note 23 - Nærtstående parter

Fonden Sydfyns Elforsynings nærtstående parter omfatter følgende:

SEF A/S, Flow Elnet A/S, SEF Energi A/S, SEF Fiber A/S, SEF Innovation A/S, FiberLAN A/S

SEF Wind GmbH & Co. KG, SEF Wind Verwaltungsgesellschaft mbH

SEF Wind GmbH Niemegek & Co. KG, SEF Wind Niemegek Verwaltungsgesellschaft mbH

Transaktioner med nærtstående parter er gennemført på markedsvilkår og udgør 2.933 t.kr. med SEF A/S.

## Note 24 - Begivenheder efter regnskabsårets udløb

Der er fra balancedagen og frem til idag ikke indtrådt forhold, som forrykker vurderingen af årsrapporten.

Denne redegørelse er en del af ledelsesberetningen i SEF's årsrapport for 1. januar-31. december 2018. Nedenstående skema er udarbejdet på baggrund af Komitéen for god Fondsledelses anbefalinger.

## Note 25 - Lovpligtig redegørelse for god fondsledelse

Anbefaling	Fonden følger	Fonden forklarer
<b>1. Åbenhed og kommunikation</b>		
1.1. Det anbefales, at bestyrelsen vedtager retningslinjer for ekstern kommunikation, herunder hvem, der kan, og skal udtale sig til offentligheden på den erhvervsdrivende fonds vegne, og om hvilke forhold. Retningslinjerne skal imødekomme behovet for åbenhed og interessenteres behov og mulighed for at opnå relevant opdateret information om fondens forhold.	OK	
<b>2. Bestyrelsens opgaver og ansvar</b>		
<b>2.1 Overordnede opgaver og ansvar</b>		
2.1.1 Det anbefales, at bestyrelsen med henblik på at sikre den erhvervsdrivende fonds virke i overensstemmelse med fondens formål og interesser mindst en gang årligt tager stilling til fondens overordnede strategi og uddelingspolitik med udgangspunkt i vedtægten.	OK	
<b>2.2 Formanden og næstformanden for bestyrelsen</b>		
2.2.1 Det anbefales, at bestyrelsesformanden organiserer, indkalder og leder bestyrelsesmøderne med henblik på at sikre et effektivt bestyrelsesarbejde og skabe de bedst mulige forudsætninger for bestyrelsesmedlemmernes arbejde enkeltvis og samlet.	OK	
2.2.2 Det anbefales, at hvis bestyrelsen – ud over formandshvervet – undtagelsesvis anmoder bestyrelsesformanden om at udføre særlige driftsopgaver for den erhvervsdrivende fond, bør der foreligge en bestyrelsesbeslutning, der sikrer, at bestyrelsen bevarer den uafhængige overordnede ledelse og kontrolfunktion. Der bør sikres en forsvarlig arbejdsdeling mellem formanden, næstformanden, den øvrige bestyrelse og en eventuel direktion.	OK	
<b>2.3 Bestyrelsens sammensætning og organisering</b>		
2.3.1 Det anbefales, at bestyrelsen løbende vurderer og fastlægger, hvilke kompetencer bestyrelsen skal råde over for bedst muligt at kunne udføre de opgaver, der påhviler bestyrelsen.	OK	
2.3.2 Det anbefales, at bestyrelsen med respekt af en eventuel udpegningsret i vedtægten sikrer en struktureret, grundig og gennemskuelig proces for udvælgelse og indstilling af kandidater til bestyrelsen.	OK	
2.3.4 Det anbefales, at der årligt i ledelsesberetningen, og på den erhvervsdrivende fonds eventuelle hjemmeside, redegøres for sammensætningen af bestyrelsen, herunder for mangfoldighed, samt at der gives følgende oplysninger om hvert af bestyrelsens medlemmer:	OK	
<ul style="list-style-type: none"> <li>• den pågældendes navn og stilling,</li> <li>• den pågældendes alder og køn,</li> <li>• dato for indtræden i bestyrelsen, hvorvidt genvalg af medlemmet har fundet sted, og udløb af den aktuelle valgperiode,</li> <li>• medlemmets eventuelle særlige kompetencer,</li> <li>• den pågældendes øvrige ledelseshverv, herunder poster i direktioner, bestyrelser og tilsynsråd, inklusive ledelsesudvalg, i danske og udenlandske fonde, virksomheder, institutioner samt krævende organisationsopgaver,</li> <li>• hvilke medlemmer, der er udpeget af myndigheder/tilskudsyder m.v., og om medlemmet anses for uafhængigt.</li> </ul>		
2.3.5 Det anbefales, at flertallet af bestyrelsesmedlemmerne i den erhvervsdrivende fond ikke samtidig er medlemmer af bestyrelsen eller direktionen i fondens dattervirksomhed(-er), medmindre der er tale om et helejet egentligt holdingselskab.		Historisk har fonden drevet sin virksomhed uden datterselskaber, men på grund af lovbestemmelser har fonden siden 2000 måttet drive sin virksomhed igennem datterskaber. Fondens bestyrelse anser det derfor mest hensigtsmæssigt, at medlemmerne også sidder i 100% ejede datterselskaber.



Anbefaling	Fonden følger	Fonden forklarer
------------	---------------	------------------

## 2. Bestyrelsens opgaver og ansvar - fortsat

### 2.4 Uafhængighed

2.4.1 Det anbefales, at en passende del af bestyrelsens medlemmer er uafhængige.

Består bestyrelsen (eksklusiv medarbejdervalgte medlemmer) af op til fire medlemmer, bør mindst ét medlem være uafhængigt. Består bestyrelsen af mellem fem til otte medlemmer, bør mindst to medlemmer være uafhængige. Består bestyrelsen af ni til elleve medlemmer, bør mindst tre medlemmer være uafhængige og så fremdeles.

Et bestyrelsesmedlem anses i denne sammenhæng ikke for uafhængig, hvis den pågældende:

- er, eller inden for de seneste tre år har været, medlem af direktionen eller ledende medarbejder i fonden eller en væsentlig dattervirksomhed eller associeret virksomhed til fonden,
- inden for de seneste fem år har modtaget større vederlag, herunder uddelinger eller andre ydelser, fra fonden/koncernen eller en dattervirksomhed eller associeret virksomhed til fonden i anden egenskab end som medlem af fondens bestyrelse eller direktion, OK
- inden for det seneste år har haft en væsentlig forretningsrelation (f.eks. personlig eller indirekte som partner eller ansat, aktionær, kunde, leverandør eller ledelsesmedlem i selskaber med tilsvarende forbindelse) med fonden/koncernen eller en dattervirksomhed eller associeret virksomhed til fonden,
- er, eller inden for de seneste tre år har været, ansat eller partner hos ekstern revisor,
- har været medlem af fondens bestyrelse eller direktion i mere end 12 år,
- er i nær familie med eller på anden måde står personer, som ikke betragtes som uafhængige, særligt nær,
- er stifter eller væsentlig gavegiver, hvis fonden har til formål at yde støtte til disses familie eller andre, som står disse særligt nær, eller
- er ledelsesmedlem i en organisation, en anden fond eller lignende, der modtager eller gentagne gange inden for de seneste fem år har modtaget væsentlige donationer fra fonden.

### 2.5 Udpegningsperiode

2.5.1 Det anbefales, at bestyrelsens medlemmer som minimum udpeges for en periode på to år, og maksimalt for en periode på fire år. OK

2.5.2 Det anbefales, at der for medlemmerne af bestyrelsen fastsættes en aldersgrænse, som offentliggøres i ledelsesberetningen eller på fondens hjemmeside.

Fonden har ingen aldersgrænse, da flere medlemmer vælges ud fra et repræsentantskab hvor de skal have frit valg mellem medlemmerne i repræsentantskabet

### 2.6 Evaluering af arbejdet i bestyrelsen og i direktionen

2.6.1 Det anbefales, at bestyrelsen fastlægger en evalueringsprocedure, hvor bestyrelsen, formanden og de individuelle medlemmers bidrag og resultater årligt evalueres, og at resultatet drøftes i bestyrelsen. OK

2.6.2 Det anbefales, at bestyrelsen én gang årligt evaluerer en eventuel direktion og/eller administrators arbejde og resultater efter forud fastsatte klare kriterier. OK

## 3. Ledelsens vederlag

3.1.1 Det anbefales, at medlemmer af bestyrelsen i erhvervsdrivende fonde aflønnes med et fast vederlag, samt at medlemmer af en eventuel direktion aflønnes med et fast vederlag, eventuelt kombineret med bonus, der ikke bør være afhængig af regnskabsmæssige resultater. Vederlaget bør afspejle det arbejde og ansvar, der følger af hvervet. OK

3.1.2 Det anbefales, at der i årsregnskabet gives oplysning om det samlede vederlag, hvert medlem af bestyrelsen og en eventuel direktion modtager fra den erhvervsdrivende fond og fra andre virksomheder i koncernen. Endvidere bør der oplyses om eventuelle andre vederlag som bestyrelsesmedlemmer, bortset fra medarbejderrepræsentanter i bestyrelsen, modtager for varetagelsen af opgaver for fonden, dattervirksomheder af fonden eller tilknyttede virksomheder til fonden. OK

## Bestyrelsens sammensætning

Navn (mand/kvinde)	Indtrådt	Periode	Genvælt	Født	Uafhængighed
Søren Henrik Bøving-Andersen (m)	2010	2018	Ja	Januar, 1960	Ikke uafhængig <sup>1)</sup>
Lars Peder Foged (m)	2014	2020	Ja	Marts, 1954	Uafhængig <sup>2)</sup>
Stina Løndahl Henriksen (k)	2014	2020	Ja	Marts, 1965	Uafhængig <sup>2)</sup>
Jan Bruhn Andersen (m)	2018	2022	Nej	Juli, 1956	Ikke uafhængig <sup>1)</sup>
Torben Per Jensen (m)	2018	2022	Ja	December, 1952	Ikke uafhængig <sup>1)</sup>
Anders Lerwick Theisen (m)	2018	2022	Nej	Januar, 1946	Uafhængig <sup>3)</sup>
Lars Friis Jørgensen (m)	2006	2018	Ja	April, 1974	Ikke uafhængig <sup>4)</sup>
Rasmus Christian Hansen (m)	2018	2022	Nej	December, 1973	Ikke uafhængig <sup>4)</sup>
Jakob Horstmann (m)	2018	2022	Nej	Juni, 1981	Ikke uafhængig <sup>4)</sup>

1) Valgt af kommunalt udpegede repræsentanter

2) Valgt af øvrige bestyrelsesmedlemmer (selvsupplerende)

3) Valgt af forbrugervalgte repræsentanter

4) Valgt blandt koncernens medarbejdere

## Lovpligtig redegørelse for fondens uddelingspolitik, jf. årsregnskabslovens § 77 b

I henhold til fondens vedtægter anvendes eventuelle overskud i overensstemmelse med formålet. Fonden uddeler derfor ikke midler til juridiske enheder uden for fondens kontrol.

Med respekt af vedtægtens bestemmelser og de midler, som fonden har til rådighed, vil fonden være en markant aktør inden for fondens aktivitetsområder.

Fonden vil således til stadighed arbejde for at styrke sin position inden for fondens aktiviteter til fordel for alle interessenter, inden for fondens formål.

Fonden træffer uddelingsbeslutninger på baggrund af modtagne ansøgninger, ligesom Fonden vil kunne være proaktiv i relation til at indkalde ansøgninger til virkeliggørelse af projekter, som Fonden anser for nyttige i lyset af Fondens formål og dermed støtteværdige. Fondens bestyrelse vil sikre, at fondens uddelinger sker til samtlige de formål, der fremgår af fondens vedtægt, således at det sikres, at der ikke sker en ensidig begunstiggelse af kun et eller flere af formålene anført i Fondens vedtægt. Fonden støtter både små og store projekter.

Fondens bestyrelse beslutter suverænt, hvilke og med hvilken donation, projekter kan støttes.

Fonden støtter de projekter, der efter bestyrelsens opfattelse vil have den relativt største betydning inden for Fondens formål og aktiviteter. I den forbindelse prioriterer Fonden særligt, at projektet har en høj sandsynlighed for at blive gennemført med succes, og at projektet vil have en varig effekt.

Der er i 2018 ikke foretaget uddelinger.





Fonden  
**sydfyns**  elforsyning

FONDEN SYDFYNS ELFORSYNING ÅRSRAPPORT 2018  
CVR NR 35 03 41 02

ENERGI TIL HANDLING...