



# Fonden Sydfyns Elforsyning Årsrapport 2016









Forord .....	7
<b>Påtegninger .....</b>	<b>8</b>
<b>Ledelsespåtegning .....</b>	<b>9</b>
<b>Den uafhængige revisors erklæringer .....</b>	<b>10</b>
<b>Ledelsesberetning .....</b>	<b>14</b>
<b>Hoved- og nøgletal .....</b>	<b>16</b>
<b>Resultat .....</b>	<b>17</b>
<b>Koncernen pr. 31. december 2016 .....</b>	<b>21</b>
<b>Virksomhedsoplysninger .....</b>	<b>22</b>
<b>Organisation .....</b>	<b>23</b>
<b>Hovedaktiviteter i 2016 .....</b>	<b>24</b>
Sydfyns Elforsyning A/S .....	24
SEF Energi A/S .....	24
SEF Teknik A/S .....	24
SEF Fiber A/S .....	24
Sydfyns Elforsyning Net A/S .....	24
<b>Ledelsesberetning .....</b>	<b>26</b>
SEF Energi A/S .....	26
SEF Fiber A/S .....	27
SEF Teknik A/S .....	28
Sydfyns Elforsyning Net A/S .....	28
SEF's rolle i det omgivende samfund .....	33
Miljø .....	42
Kvalitetsledelse og Corporate Governance .....	44
SEF strategi .....	50
<b>Bestyrelse og direktion .....</b>	<b>53</b>
<b>Repræsentantskab .....</b>	<b>57</b>
<b>Årsregnskabet 2016 .....</b>	<b>58</b>
<b>Anvendt regnskabspraksis .....</b>	<b>60</b>
<b>Resultatopgørelse .....</b>	<b>67</b>
<b>Balance .....</b>	<b>68</b>
<b>Egenkapitalopgørelse .....</b>	<b>70</b>
<b>Pengestrømsopgørelse .....</b>	<b>71</b>
<b>Noter .....</b>	<b>72</b>

# Forord



ENERGI TIL HANDLING...

**2016 var et udfordrende år for både Sydfyns Elforsyning A/S (SEF) og ikke mindst for SEF's kunder. Det var alt andet end et almindeligt år, hvor specielt to store projekter fyldte rigtigt meget.**

De danske el-kunder fik i 2016 et nyt system, som skal gøre det lettere at være kunde i danske el-selskaber. Projektet fik navnet 'Engrosmodellen' og skal sikre, at alle el-kunder, uanset hvem de handler med, kun får én regning. På sigt vil det være en lettelse for kunderne, men så stort - og i øvrigt landsdækkende projekt - kommer man ikke igennem uden fejl, og det gjaldt også hos SEF.

Derfor vil jeg gerne beklage over for de kunder, som ikke har oplevet den sædvanlige gode service fra SEF. Kunder, der har solceller, el-varme eller en kombination heraf har været hårdt ramt. En stor tak skal lyde til de hårdt arbejdende medarbejdere, som har taget en ekstra tørn for at yde kunderne en god service i en vanskelig situation.

Det andet store projekt i 2016 var at få vores fiberkunder overflyttet til Stofa, som vi forhandlede en aftale på plads med i 2015. Det er vigtigt i den forbindelse at understrege over for vores kunder, at vi stadig er medejer af fibernet, og at vi fremadrettet også vil være med til at sikre Sydfyns forbindelse med omverdenen via et fibernet, der kan understøtte og skabe udvikling og arbejdspladser på Sydfyn. Der skal ikke herske tvivl om, at vi har store forventninger til samarbejdet med Stofa.

Vi sagde i forbindelse med Stofa-aftalen farvel til en del medarbejdere, men det, at vi blev færre medarbejdere, gav mulighed for at leje en del af SEF's domicil ud, og EY flyttede ind umiddelbart efter sommerferien, så vi nu har fuld udnyttelse af domicilet igen.

2016 bød også på forberedelse af en tilslutning af en meget stor ny kunde til vores el-net. Svendborg Fjernvarme investerede i en 25 MW el-kedel, som blev tilsluttet direkte i vores hovedstation på Bodøvej.

25 MW siger måske ikke mange så meget, men når den kører, vil den bruge, hvad der svarer til alle andre el-kunders el-forbrug i Svendborg Kommune. Det er den største enkeltkunde, der er tilsluttet el-nettet i SEF's levetid. Apropos levetid, så havde SEF også 110 års jubilæum i 2016, og i den anledning fik vi sat en plade op på Ramsherred overfor Rådhuset - lige dér, hvor det hele startede for 110 år siden. Inskriptionen på pladen fortæller de vigtigste milepæle i SEF's historie, som startede i 1906.

110 år skulle der altså gå, inden SEF kom til at hedde SEF. Fonden Sydfyns Elforsyning ejer navnet SEF, men i løbet af 2017 forventer vi, at navnet overdrages til driftsselskabet, hvorefter Sydfyns Elforsyning A/S kommer til at hedde SEF A/S.

De tidligere år har SEF heddet mange forskellige navne. Her kan jeg nævne el-værket, Sydfynsel, Sydfyns Elforsyning osv. – kært barn har mange navne. Det nye navn åbner for aktiviteter uden for Svendborg, og i slutningen af 2016 besluttede vi at åbne et kontor i København for at udvide vores muligheder for at få nye kunder ombord. Det nye navn og projektet med den fælles el-regning understøtter, at uanset hvor i Danmark man bor, kan man købe el hos SEF og få det hele på én regning fra SEF.

2016 var et vindfattigt år. Faktisk var det et rigtig dårligt vind-år, og det mærkede vi også på vores 19 vindmøller i Tyskland. På trods af den manglende vind fik vi et overskud før renter på 11 mio. kr., så vi er stadig rigtig godt tilfredse med vores investering i vindmøller i Tyskland.

I 2011 tabte vi vedligeholdelse af gadelys i Svendborg Kommune, men i 2016 vandt vi opgaven tilbage, og det er en opgave, vi er rigtig glade for er tilbage hos os, for det giver arbejdspladser i Svendborg og ekstra arbejde til vores elektrikere.

Jeg vil til slut sige både medarbejdere, leverandører og samarbejdspartnere mange tak for et rigtig godt samarbejde i det forgangne år. Jeg ser frem til et spændende 2017.



**Anders J. Banke**  
Adm. direktør

**Sydfyns Elforsyning A/S**

# Påtegninger





# Ledespåtegning

Bestyrelse og direktion har dags dato behandlet og godkendt årsrapporten for regnskabsåret 1. januar-31. december 2016 for koncernen og Fonden Sydfyns Elforsyning.

Årsrapporten er aflagt i overensstemmelse med årsregnskabsloven. Det er vores opfattelse, at koncernregnskabet og årsregnskabet giver et retvisende billede af koncernens og fondens aktiver, passiver og finansielle stilling pr. 31. december 2016 samt af resultatet af koncernens og Fonden Sydfyns Elforsynings aktiviteter og pengestrømme for regnskabsåret 1. januar-31. december 2016.

Det er endvidere vores opfattelse, at ledelsesberetningen indeholder en retvisende redegørelse for de forhold, beretningen indeholder.

Årsrapporten indstilles til bestyrelsens godkendelse.

Svendborg, den 30. marts 2017

  
**Anders Jørgen Banke**  
Adm. direktør

  
**Søren Henrik Bøving-Andersen**  
Formand

  
**Lars Peder Foged**  
Næstformand

  
**Knud Bundgaard Clemmensen**

  
**Stina Løndahl Henriksen**

  
**Jacob Brixtofte Hagn-Meincke**

  
**Hans Erik Musak Pedersen**

  
**Jørgen Kastalag Mågnussen**

  
**Villiam Egon Hansen**

  
**Lars Friis Jørgensen**

# Den uafhængige revisors erklæringer

## Konklusion

Vi har revideret koncernregnskabet og årsregnskabet for Fonden Sydfyns Elforsyning for regnskabsåret 01.01.2016 - 31.12.2016, der omfatter resultatopgørelse, balance, egenkapitalopgørelse og noter, herunder anvendt regnskabspraksis, for såvel koncernen som fonden samt pengestrømsopgørelse for koncernen. Koncernregnskabet og årsregnskabet udarbejdes efter årsregnskabsloven.

Det er vores opfattelse, at koncernregnskabet og årsregnskabet giver et retvisende billede af koncernens og fondens aktiver, passiver og finansielle stilling pr. 31.12.2016 samt af resultatet af koncernens og fondens aktiviteter og koncernens pengestrømme for regnskabsåret 01.01.2016 - 31.12.2016 i overensstemmelse med årsregnskabsloven.

## Grundlag for konklusion

Vi har udført vores revision i overensstemmelse med internationale standarder om revision og de yderligere krav, der er gældende i Danmark. Vores ansvar ifølge disse standarder og krav er nærmere beskrevet i revisionspåtegningens afsnit "Revisors ansvar for revisionen af koncernregnskabet og årsregnskabet". Vi er uafhængige af koncernen i overensstemmelse med internationale etiske regler for revisorer (IESBA'st Etiske regler) og de yderligere krav, der er gældende i Danmark, ligesom vi har opfyldt vores øvrige etiske forpligtelser i henhold til disse regler og krav. Det er vores opfattelse, at det opnåede revisionsbevis er tilstrækkeligt og egnet som grundlag for vores konklusion.

## Ledelsens ansvar for koncernregnskabet og årsregnskabet

Ledelsen har ansvaret for udarbejdelsen af et koncernregnskab og et årsregnskab, der giver et retvisende billede i overensstemmelse med årsregnskabsloven. Ledelsen har endvidere ansvaret for den interne kontrol, som ledelsen anser for nødvendig for at udarbejde et koncernregnskab og et årsregnskab uden væsentlig fejlinformation, uanset om denne skyldes besvigelser eller fejl.

Ved udarbejdelsen af koncernregnskabet og årsregnskabet er ledelsen ansvarlig for at vurdere koncernens og fondens evne til at fortsætte driften, at oplyse om forhold vedrørende fortsat drift, hvor dette er relevant, samt at udarbejde koncernregnskabet og årsregnskabet på grundlag af regnskabsprincippet om fortsat drift, medmindre ledelsen enten har til hensigt at likvidere fonden, indstille driften eller ikke har andet realistisk alternativ end at gøre dette.

## Revisors ansvar for revisionen af koncernregnskabet og årsregnskabet

Vores mål er at opnå høj grad af sikkerhed for, om koncernregnskabet og årsregnskabet som helhed er uden væsentlig fejlinformation, uanset om denne skyldes besvigelser eller fejl, og at afgive en revisionspåtegning med en konklusion. Høj grad af sikkerhed er et højt niveau af sikkerhed, men er ikke en garanti for, at en revision, der udføres i overensstemmelse med internationale standarder om revision og de yderligere krav, der er gældende i Danmark, altid vil afdække væsentlig fejlinformation, når sådan findes. Fejlinformation kan opstå som følge af besvigelser eller fejl og kan betragtes som væsentlige, hvis det med rimelighed kan forventes, at de enkeltvis eller samlet har indflydelse på de økonomiske beslutninger, som regnskabsbrugerne træffer på grundlag af koncernregnskabet og årsregnskabet.

Som led i en revision, der udføres i overensstemmelse med internationale standarder om revision og de yderligere krav, der er gældende i Danmark, foretager vi faglige vurderinger og opretholder professionel skepsis under revisionen. Herudover:

- Identificerer og vurderer vi risikoen for væsentlig fejlinformation i koncernregnskabet og årsregnskabet, uanset om denne skyldes besvigelser eller fejl, udformer og udfører revisionshandlinger som reaktion på disse risici samt opnår revisionsbevis, der er tilstrækkeligt og egnet til at danne grundlag for vores konklusion. Risikoen for ikke at opdage væsentlig fejlinformation forårsaget af besvigelser er højere end ved væsentlig fejlinformation forårsaget af fejl, idet besvigelser kan omfatte sammensværgelser, dokumentfalsk, bevidste udeladelser, vildledning eller tilsidesættelse af intern kontrol.
- Opnår vi forståelse af den interne kontrol med relevans for revisionen for at kunne udforme revisionshandlinger, der er passende efter omstændighederne, men ikke for at kunne udtrykke en konklusion om effektiviteten af koncernens og fondens interne kontrol.
- Tager vi stilling til, om den regnskabspraksis, som er anvendt af ledelsen, er passende, samt om de regnskabsmæssige skøn og tilknyttede oplysninger, som ledelsen har udarbejdet, er rimelige.
- Konkluderer vi, om ledelsens udarbejdelse af koncernregnskabet og årsregnskabet på grundlag af regnskabsprincippet om fortsat drift er passende, samt om der på grundlag af det opnåede revisionsbevis er væsentlig usikkerhed forbundet med begivenheder eller forhold, der kan skabe betydelig tvivl om koncernens og fondens evne til at fortsætte driften. Hvis vi konkluderer, at der er en væsentlig usikkerhed, skal vi i vores revisionspåtegning gøre opmærksom på oplysninger herom i koncernregnskabet og årsregnskabet eller, hvis sådanne oplysninger ikke er tilstrækkelige, modificere vores konklusion. Vores konklusioner er baseret på det revisionsbevis, der er opnået frem til datoen for vores revisionspåtegning. Fremtidige begivenheder eller forhold kan dog medføre, at koncernen og fonden ikke længere kan fortsætte driften.



- Tager vi stilling til den samlede præsentation, struktur og indhold af koncernregnskabet og årsregnskabet, herunder noteoplysningerne, samt om koncernregnskabet og årsregnskabet afspejler de underliggende transaktioner og begivenheder på en sådan måde, at der gives et retvisende billede heraf.
- Opnår vi tilstrækkeligt og egnet revisionsbevis for de finansielle oplysninger for virksomhederne eller forretningsaktiviteterne i koncernen til brug for at udtrykke en konklusion om koncernregnskabet. Vi er ansvarlige for at lede, føre tilsyn med og udføre koncernrevisionen. Vi er eneansvarlige for vores revisionskonklusion.

Vi kommunikerer med den øverste ledelse om bl.a. det planlagte omfang og den tidsmæssige placering af revisionen samt betydelige revisionsmæssige observationer, herunder eventuelle betydelige mangler i intern kontrol, som vi identificerer under revisionen.

## Udtalelse om ledelsesberetningen

Ledelsen er ansvarlig for ledelsesberetningen. Vores konklusion om koncernregnskabet og årsregnskabet omfatter ikke ledelsesberetningen, og vi udtrykker ingen form for konklusion med sikkerhed om ledelsesberetningen.

I tilknytning til vores revision af koncernregnskabet og årsregnskabet er det vores ansvar at læse ledelsesberetningen og i den forbindelse overveje, om ledelsesberetningen er væsentligt inkonsistent med koncernregnskabet eller årsregnskabet eller vores viden opnået ved revisionen eller på anden måde synes at indeholde væsentlig fejlinformation.

Vores ansvar er derudover at overveje, om ledelsesberetningen indeholder krævede oplysninger i henhold til årsregnskabsloven.

Baseret på det udførte arbejde er det vores opfattelse, at ledelsesberetningen er i overensstemmelse med koncernregnskabet og årsregnskabet og er udarbejdet i overensstemmelse med årsregnskabslovens krav. Vi har ikke fundet væsentlig fejlinformation i ledelsesberetningen.

Kolding, den 30.03.2017

Deloitte  
Statsautoriseret Revisionspartnerselskab  
CVR-nr. 33 96 35 56



Per Schøtt  
statsautoriseret revisor



Lone Merete Hansen  
statsautoriseret revisor

# Ledelsesberetning





# Hoved- og nøgletal

1.000 kr.	2016	2015	2014	2013	2012
<b>Nettoomsætning</b>	<b>226.921</b>	<b>242.735</b>	<b>234.912</b>	<b>231.821</b>	<b>232.790</b>
Bruttoresultat	57.091	50.053	47.342	38.649	45.906
Resultat før renter	22.715	14.890	7.805	2.117	4.075
Resultat af finansielle poster	-7.892	-25.230	-4.271	2.561	14.376
Ordinært resultat før skat	14.823	-10.341	3.534	4.678	22.451
<b>Årets resultat</b>	<b>9.599</b>	<b>-12.388</b>	<b>-822</b>	<b>8.329</b>	<b>22.090</b>

Anlægsaktiver	1.015.633	1.061.595	1.101.961	858.254	773.938
Årets investeringer i materielle anlægsaktiver	29.006	32.626	291.336	103.758	116.286
Omsætningsaktiver	343.652	272.601	263.578	457.413	441.293
<b>Aktiver i alt</b>	<b>1.359.285</b>	<b>1.334.195</b>	<b>1.365.539</b>	<b>1.315.666</b>	<b>1.215.232</b>
<b>Egenkapital</b>	<b>727.184</b>	<b>640.902</b>	<b>677.561</b>	<b>720.894</b>	<b>683.530</b>
Hensatte forpligtelser	49.332	48.155	48.452	9.851	4.057
Langfristet gæld	369.644	367.384	388.882	328.559	216.935
Kortfristet gæld	213.126	277.754	250.644	256.363	310.710
<b>Passiver i alt</b>	<b>1.359.285</b>	<b>1.334.195</b>	<b>1.365.539</b>	<b>1.315.666</b>	<b>1.215.232</b>

Pengestrøm fra drift	62.417	62.276	28.536	32.518	42.189
Pengestrøm fra investering	65.426	-38.038	-238.091	-1.327	-75.409
Pengestrøm fra finansiering	-5.707	-25.689	-5.376	117.304	-712
<b>Pengestrømme i alt</b>	<b>122.136</b>	<b>-1.451</b>	<b>-214.931</b>	<b>44.737</b>	<b>-33.931</b>

Overskudsgrad (resultat før renter) %	10,01	6,13	3,32	0,91	1,75
Overskudsgrad (ordinært resultat) %	6,53	-4,26	1,50	2,02	9,64
Afkastningsgrad %	1,69	1,10	0,58	0,17	0,33
Bruttomargin %	25,16	20,62	20,15	16,67	19,72
Egenkapitalandel (soliditet) %	53,50	48,04	49,62	54,79	56,25
Egenkapitalforrentning %	1,40	-1,88	-0,12	1,19	3,25

## Nøgletal er beregnet således:

Overskudsgrad ( <i>resultat før renter</i> )	$\frac{\text{Resultat før renter m.v.} \times 100}{\text{Nettoomsætning}}$
Overskudsgrad ( <i>ordinært resultat</i> )	$\frac{\text{Ordinært resultat} \times 100}{\text{Nettoomsætning}}$
Afkastningsgrad	$\frac{\text{Resultat før renter m.v.} \times 100}{\text{Gennemsnitlige aktiver}}$
Bruttomargin	$\frac{\text{Bruttoresultat} \times 100}{\text{Nettoomsætning}}$
Egenkapitalandel	$\frac{\text{Egenkapital ultimo} \times 100}{\text{Passiver i alt, ultimo}}$
Egenkapitalforrentning	$\frac{\text{Årets resultat} \times 100}{\text{Gennemsnitlig egenkapital}}$



# Resultat

Årets nettoomsætning udgør 227 mio. kr. mod 243 mio. kr. i 2015. Den lavere omsætning skyldes, at Stofa fra 1. maj 2016 har overtaget drift og vedligehold af fibernettet samt ændret indregning af overliggende net efter engrosmodellens indførelse den 1. april 2016.

Desuden har vindmøllerne som følge af mindre vind haft en omsætningsnedgang på 8 mio. kr. i forhold til 2015.

Det ordinære resultat efter skat udgør 10 mio. kr. mod -12 mio. kr. i 2015. Årets resultat er bedre end tidligere fremsatte forventninger.

Resultat før renter (EBIT) er steget med 8 mio. kr. fra 15 mio. i 2015 til 23 mio. i 2016 og er dermed igen det største EBIT resultat i koncernens historie.

Ledelsen anser årets resultat for tilfredsstillende.

## Årets resultat er påvirket af følgende forhold:

- Til trods for at blæsten i Tyskland har været den laveste i flere årtier, har koncernens investering i vindmøller givet et tilfredsstillende resultat før renter på 11 mio. kr., som dog er lavere end det budgetterede resultat før renter på 15 mio. kr. I likvide midler har vindmøllerne bidraget med ca. 24 mio. kr., hvilket svarer til et afkast på ca. 10% af den investerede kapital.
- Sydfyns Elforsyning Net A/S har i foråret 2016 fået godkendt forhøjede indtægtsrammer for årene 2005 til 2015 med ca. 20 mio. kr., som er indregnet i SEN's resultat for 2016. Ca. 17 mio. kr. af differencerne bliver dog først opkrævet i løbet af 2017.
- SEF Teknik har fået vendt tidligere års underskud til et lille overskud i 2016, hvilket er en tilfredsstillende udvikling.
- Afkast af værdipapirer har udviklet sig tilfredsstillende i 2016.

## Særlige risici

**SEFs væsentligste risici er indkøb af el samt risici relateret til renter og kreditgivning:**

### Indkøb af el

Koncernen sikrer indkøbsprisen på el ved at indgå både kort- og langsigtede finansielle el-handelskontrakter. Koncernen sikrer sig således, at el-indkøb fremadrettet kun sikres for det kommende kvartal og dermed matcher de priser, som er godkendt af Energitilsynet.

### Rente- og kreditrisici

Koncernen har optaget langfristet gæld, hvor renten er sikret på et fast lavt niveau i 20 år - indtil den 30. december 2031. Desuden råder selskabet over en kassekredit, hvor renten er sikret indtil den 31. december 2024. Selskabet arbejder løbende og målrettet på at minimere kreditgivning til dårlige betalere. Selskabet har ikke enkeltstående tilgodehavender i en størrelsesorden, der kan påvirke selskabets økonomiske og likviditetsmæssige stilling væsentligt.

### Værdipapirer

En stor del af den likvide beholdning har koncernen placeret i værdipapirer. Selv små udsving har stor påvirkning på resultatet.

### Vind

Produktionen af el på koncernens vindmøller er afhængig af vind. På langt sigt vil et vindstille år blive opvejet af et blæsende år, men i løbet af et enkelt år kan produktionen falde med helt op til ca. 20% fra et langsigtet gennemsnit.

### Øvrige risici

Koncernen driver netvirksomhed i henhold til bevilling meddelt fra Energistyrelsen. Indtægterne fra netvirksomheden er underlagt Energitilsynets kontrol i henhold til Bekendtgørelse om indtægtsrammer for netvirksomheder og regionale transmissionsvirksomheder omfattet af lov om elforsyning. Bekendtgørelsen omfatter regler om benchmarking og forretningsloft, som kan påvirke netvirksomhedens indtægtsramme i negativ retning.





 SEF

 SEF

ENERGY TO HANDLING

BE 79 986

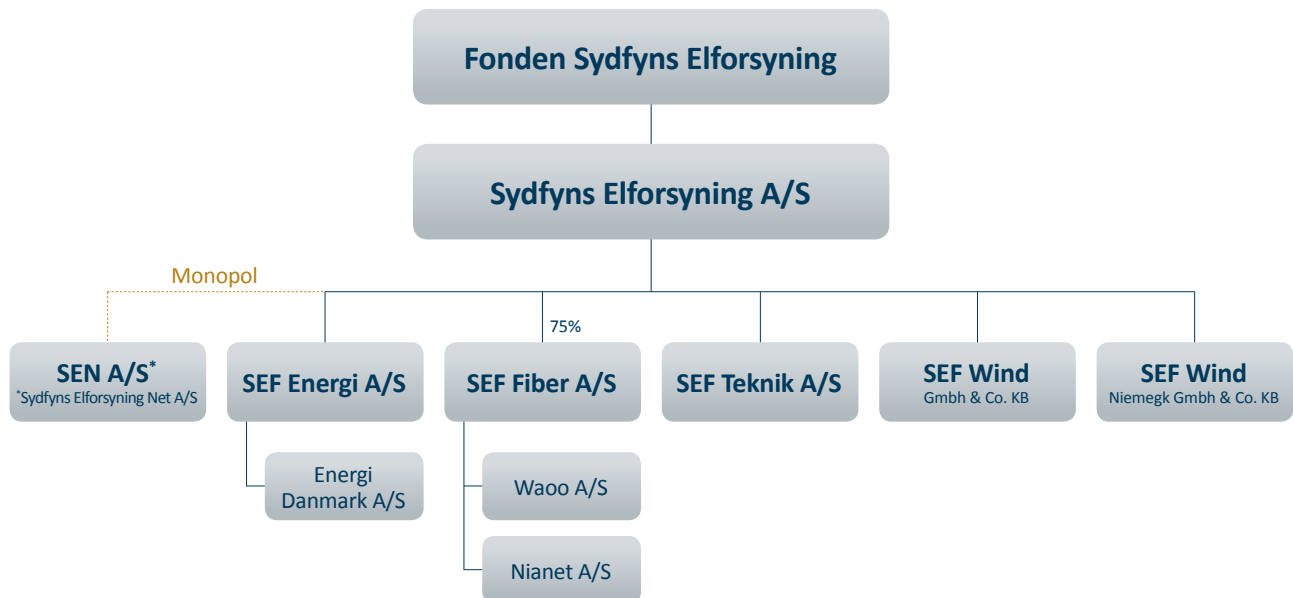


 **SEF**  
TEKNIK

elgarden  
TEKNIK

# Koncernen

pr. 31. december 2016



# Virksomhedsoplysninger

## Fonden Sydfyns Elforsyning

### Adresse:

Fåborgvej 44, 5700 Svendborg  
Telefon: 62 20 11 20  
Fax: 62 20 15 16

### Cvr nr:

35 03 41 02

### Stiftet:

1. april 1975

### Hjemsted:

Svendborg Kommune

### Ejerforhold:

Erhvervsdrivende Fond

### Bestyrelse:

Søren Henrik Bøving-Andersen, formand  
Lars Peder Foged, næstformand  
Knud Bundgaard Clemmensen  
Stina Løndahl Henriksen  
Jacob Brixtofte Hagn-Meincke  
Hans Erik Musak Pedersen  
Jørgen Kastalag Magnussen, medarbejdervalgt  
Villiam Egon Hansen, medarbejdervalgt  
Lars Friis Jørgensen, medarbejdervalgt

### Til Sydfyns Elforsyning Net A/S's bestyrelse er følgende desuden valgt som forbrugernes repræsentanter:

Kim Galsgaard  
Bjarne Wedfald Olsen

### Direktion:

Anders Jørgen Banke, adm. direktør

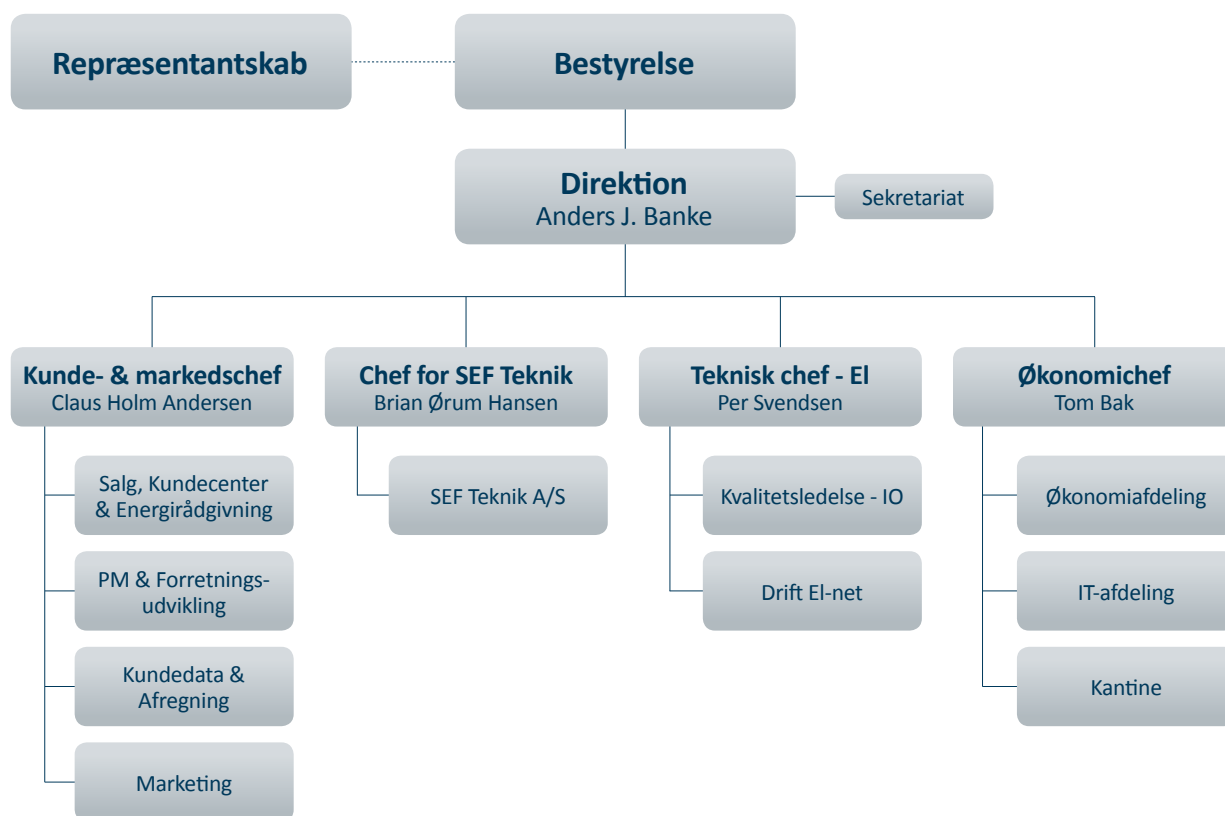
### Revision:

Deloitte, Statsautoriseret Revisionspartnerselskab  
CVR. nr. 33 96 35 56

### Banker:

Sydbank, Svendborg  
Danske Bank, Odense

# Organisation



# Hovedaktiviteter i 2016

## Sydfyns Elforsyning

Koncernen har i 2016 drevet erhvervmæssig virksomhed, der er relateret til forsyningsvirksomhed - herunder el-installationsforretning, bredbånds- og telekommunikationsforretning og handel med produkter og ydelser, der relaterer sig til el-installations-, bredbånds- og telekommunikationsforretning.

I 2016 har hovedaktiviteten i Sydfyns Elforsyning været kendetegnet ved, at elforsyningen udgør 22% af de samlede aktiviteter, mens de øvrige 78% er konkurrenceudsatte aktiviteter.

### Sydfyns Elforsyning A/S

Selskabet er administrationselskab for koncernens driftsselskaber og varetager energispareforpligtelsen for Sydfyns Elforsyning Net A/S og LEF Net A/S. Desuden varetager selskabet forrentningen af koncernens likvide beredskab, herunder investering i samt drift af vindmøller.

### SEF Energi A/S

Selskabets aktiviteter i 2016 har bestået af køb og salg af el, gas samt etablering og drift af gadelys mv. i henhold til selskabets formål, som er at udøve el-handel samt erhvervmæssig virksomhed med tilknytning til energiforsyningen indenfor de i lovgivningen herom til enhver tid fastsatte rammer.

### SEF Teknik A/S

I 2016 har SEF Teknik A/S udført alle former for el-installationer - herunder fiber- og sikringsopgaver, skibselektroniske installationer samt energirigtige løsninger.

### SEF Fiber A/S

SEF Fibers aktivitet i 2016 har i årets første fire måneder bestået af salg og udlejning af internetadgang, tv og telefoni i henhold til selskabets formål. Fra 1. maj 2016 har aktiviteten udelukkende bestået af udleje af selskabets fibernet til STOFA A/S, som fra denne dato overtog leje, drift og vedligehold af fibernet.

### Sydfyns Elforsyning Net A/S

I 2016 har Sydfyns Elforsyning Net A/S udbygget, vedligeholdt og drevet el-nettet og sørget for fast og stabil leverance af el samt sørget for tilslutningen til det landsdækkende el-net. Sydfyns Elforsyning Net A/S har ligeledes opkrævet afgifter og ydet energioptimering.







SEF

VELKOMMEN TIL

# SVEND- PRISEN

Powered by SEF



# Ledelsesberetning

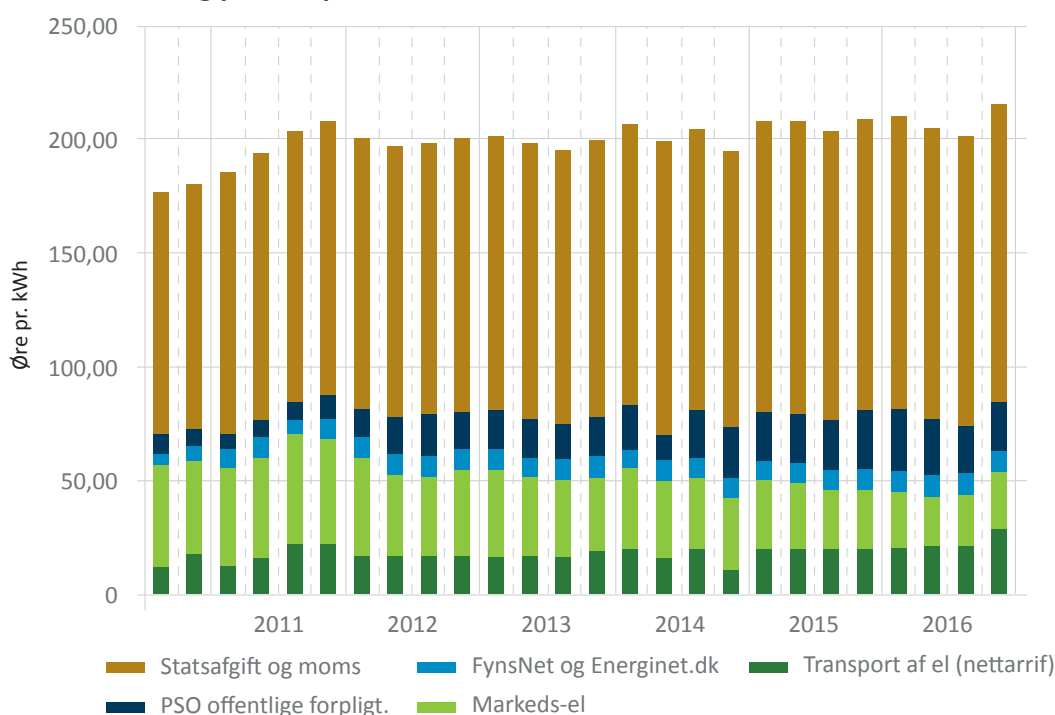
## SEF Energi A/S

SEF Energi brugte i 2016 betydelige ressourcer på at forberede implementeringen af Engrosmodellen. Med den nye model vil selskabets el-kunder fremover kun modtage én el-regning, som indeholder regningen fra både netselskabet og el-handelselskabet. Engrosmodellen betød, at SEF Energi introducerede et helt nyt regningslayout, og arbejdet med at forbedre regningen fortsætter i 2017.

I januar 2016 blev samarbejdsaftalen med Dyrenes Beskyttelse effektueret. Aftalen gør det muligt at købe el og naturgas hos SEF Energi og samtidigt støtte Dyrenes Beskyttelse. Det nye produkt udbydes kun som vindstrøm og er derfor godt både for dyrevelfærden og for miljøet. SEF Energi brugte 2016 til at udbrede kendskabet til produktet og kundebasen steg henover året.

Vindstrøm har til stadighed høj prioritet hos SEF Energi. Ved udgangen af 2016 var der 81 private kunder og 14 erhvervs-kunder, der havde valgt vindstrøm. Det er en stigning på 80% i forhold til året før. I 2016 var forbruget således på 6.579.146 kWh mod 6.182.617 kWh i 2015.

## Prisudvikling på el til privatkunder



Naturgasområdet var 2016 præget af høj konkurrence, og SEF Energi mærkede således også en markant stigning i konkurrenters forsøg på at kapre selskabets kunder. Der blev iværksat en række indsatser for at hindre dette, ligesom vi ønskede at sikre en fortsat vækst på området.

Svendborg Kommune udbød i starten af året entreprisen på renovering af kommunens vejbelysningsanlæg. Den opgave vandt SEF Energi og udførte opgaven til bygherrens store tilfredshed. Projektet var koncentreret i den vestlige del af Svendborg Kommune, dvs. Ollerup, Vester Skerninge, Ulbølle, Hundstrup Kirkeby og Stenstrup og omfattede udskiftning af 1.165 armaturer og opstilling af 486 nye master.

Sidst på året blev SEF Energi prækvalificeret til at kunne afgive bud på drift og vedligeholdelse af belysningsanlæg i Svendborg Kommune fra 2017 til 2021. Udfaldet på kommunens EU-udbud betød, at 'nøglen til gadelysskabet' kom retur til SEF Energi, som ellers i mere end 100 år – med undtagelse af de sidste fem år - har varetaget den lokale vejbelysning. Drift og vedligeholdelsesarbejdet omfatter ca. 12.500 stk. vejbelysningsarmaturer fordelt på ca. 300 målerinstallationer.

Samarbejdet med Svendborg Fjernvarme og hjemtagning af varmedata fra deres ca. 5.000 fjernvarmemålere, sker med en daglig succesrate på 98,6 % i første forsøg.

## Fortsat involvering i sport og kultur

Det er vigtigt for SEF Energi at være dér, hvor selskabets kunder er - og at give tilbage dér, hvor det har allerstørst betydning. I 2016 intensiverede SEF Energi derfor sit lokale engagement, og antallet af medvirkende klubber og foreninger i SupportEnergi blev øget markant. Ved udgangen af 2016 var der således mere end 110 klubber på ordningen.

SEF Energi's involvering i lokale sportslige- og kulturelle arrangementer gennem sponsorater havde i 2016 stort fokus. Bissen MTB, Silverrudder og De 3 Broer var bare nogle af de nye lokale arrangementer, selskabet valgte at støtte i 2016. Men SEF Energi valgte også at bakke massivt op om Landstævnet i Svendborg i 2021. Landstævnet kan være med til at løfte hele det sydfynske område, og i særlig grad byudviklingen i Svendborg. Det var derfor et naturligt valg for selskabet at støtte arrangementet.

Det var ikke kun sporten, der i 2016 nød godt af SEF Energi's aktiviteter. Også kulturelle begivenheder har samarbejdet med selskabet. Det gælder bl.a. Høje Bøge Open Air, hvor SEF Energi var hovedsponsor og i bogstaveligste forstand satte strøm til arrangementet.

Kombinationen af SupportEnergi og sponsorater har gennem 2016 været med til at øge loyaliteten over for SEF Energi, og selskabet har opnået en fin fremgang i image og omdømme.

## Energirådgivning

SEF Energi havde i 2016 stort fokus på at gøre Sydfyn grønnere og på at hjælpe de sydfynske virksomheder til en forbedret konkurrenceevne via reducerede energiudgifter. SEF Energi's energirådgivning arbejder med alle energiformer, og det er ofte i samspillet mellem forskellige energiformer, de største besparelser kan realiseres.

Der var i 2016 stor aktivitet, når det gælder energispareindsatsen, og SEF Energi fortsatte det flotte niveau fra 2015, hvor besparelsesniveaet oversteg 10 GWh. Der skete i 2016 en stigning i antallet af lokale samarbejdspartnere, som udfører energiforbedringerne. Det betød, at SEF Energi nåede op på 60 samarbejdspartnere i 2016 mod 48 samarbejdspartnere i 2015.

SEF Energi har fortsat et rigtig godt samarbejde med Svendborg Kommune omkring energirådgivning. SEF Energi har i samarbejde med kommunen i 2016 realiseret store besparelser på energiudgifterne til flere af kommunens ejendomme.

## SEF Fiber A/S

I foråret 2016 trådte den strategiske aftale mellem SEF Fiber og Stofa i kraft. En aftale bygget på et ønske om en langsigtet løsning med solid økonomi i SEF Fiber, så man fremadrettet kan fortsætte driften af et fibernet på Sydfyn.

Aftalen betød, at SEF Fiber helt konkret overdrog både drift og fiberkunder til Stofa; en kompliceret opgave med mange faldgruber. I 2016 blev der brugt betydelige ressourcer på overdragelsen af selskabets 12.000 fiberkunder til Stofa. Migrationen var ikke uden udfordringer, men med fokus på, at omdrejningspunktet for selskabet er tilfredse kunder, blev der lyttet til kunderne og sat ind med konkrete tiltag, hvis der var behov for det. Det betød, at Stofa så en nettotilgang af kunder i 2016.

## SEF Teknik A/S

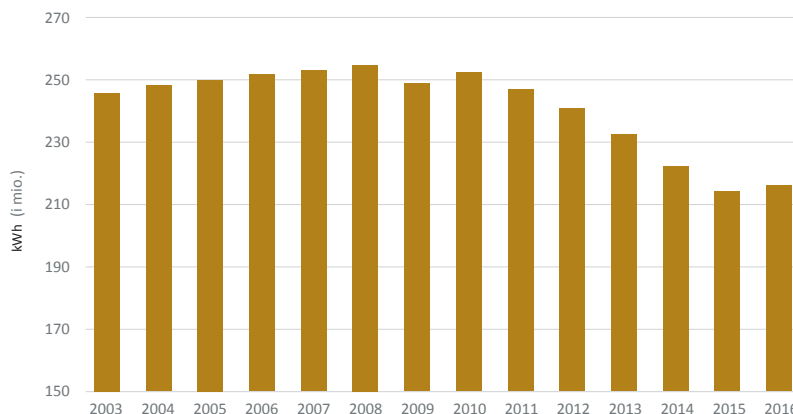
2016 var et udfordrende år for SEF Teknik. Byggebranchen på Sydfyn var forholdsvis stille i det forgangne år, offshore aktiviteterne var stærkt påvirkede af krisen i oliebranchen, og samtidig har de interne koncernopgaver fyldt mindre i SEF Teknik end tidligere.

På trods af udfordringerne i markedet lykkedes det SEF Teknik at få vendt tidligere års underskud til et lille overskud i 2016.

I 2016 iværksatte man en række tiltag for at få nye kunder udenfor lokalområdet, ligesom man har sat øget fokus på nye forretningsområder som fiber og velfærdsteknologi - i øvrigt i samarbejde med kommunerne. SEF Teknik har derudover været dybt involveret i SEF's varmepumpe-koncept, der har fået en positiv modtagelse.

Navneskiftet til SEF Teknik har vist sig at være positivt. Det nye navn har været med til at understøtte, at virksomheden ikke længere betragtes som en udelukkende sydfynsk virksomhed.

## Transport gennem Sydfyns Elforsyning Net



## Sydfyns Elforsyning Net A/S

2016 blev på mange måder et skelsættende år for hele den danske elforsyningsbranche. Efter mere end godt 100 år uden markante ændringer blev den 1. april 2016 - datoen, hvor Engrosmodellen blev skudt i gang. Med Engrosmodellen blev helt nye spilleregler for hhv. net- og handelsselskaber taget i brug.

Engrosmodellen har til hensigt at skabe lige markedsforhold for alle el-leverandører, uanset om den enkelte leverandør er koncernforbundet til et netselskab eller ej.

Lang og grundig forberedelse var medvirkende til, at Sydfyns Elforsyning Net A/S kom godt fra start. Engrosmodellen har helt konkret medført en markant ny hverdag med mange nye daglige opgaver, som skal udføres og leve op til nye standarder og vilkår.

I bestræbelserne på at skabe lige markedsforhold, viste det sig også nødvendigt at ændre på energiselskabernes navne. I den forbindelse vil navnet på sigt blive til SEN A/S - en forkortelse af Sydfyns Elforsyning Net A/S.

### I Sydfyns Elforsyning Nets højspændingsnet (10 kV) blev der gjort følgende tiltag:

- Transformerstation nr. 562 Jönköpingvej – ny station etableret som følge af øget effektbehov ved en kunde.
- Transformerstation nr. 561 Gesingevej – ny station etableret som følge af øget effektbehov ved en kunde.
- Transformerstation nr. 567 Skårup Nyborgvej – ny station etableret som følge af øget effektbehov ved en kunde.
- Transformerstation nr. 38 Toftemarken – her blev et gammelt 10 kV-koblingsanlæg udskiftet med nyt.
- Der blev rengjort 67 transformerstationer, dvs. støvsuget under spænding - og naturligvis uden gener for kunderne.
- Flere af Sydfyns Elforsyning Nets 10 kV transformerhuse og døre fik i løbet af 2016 en overfladerenovering som følge af grafitti-maling.

### Fejl på 10 kV net:

På højspændingsnettet blev der i 2016 kun registreret én fejl med meget kort afbrydelse. Den 16. juni 2016, kl. 08:02 blev 2.612 kunder ramt af en strømafbrydelse i den nordvestlige del af Svendborg. Afbrydelsen skyldtes fejl på det overliggende 60 kV net, som korrekt aktiverede de nye frekvensrelæer. Det medførte udkobling af fire radialudføringer på flere af vores 60 kV stationer. De berørte kunder havde dog alle normal elforsyning igen efter blot fem minutter.

### På Sydfyns Elforsyning Nets 60 kV stationer blev der gjort følgende tiltag:

- Alle viklingskoblere blev eftersat i 60/10 kV transformerne.
- 10 kV afbrydere på 60 kV station Bregninge blev eftersat.
- Der blev udskiftet 10 kV linjerelæbeskyttelsesudstyr på 60/10 kV station Porthusvej og Vester Skerninge.
- Der blev udskiftet tre 10 kV afbrydere på 60 kV station Centrum.
- Et utæt tegltag på 60 kV station Fåborgvej blev i efteråret udskiftet.

### I Sydfyns Elforsyning Nets Lavspændingsnet (0,4 kV) blev der gjort følgende tiltag:

I tæt samarbejde med Svendborg Vejbelysning A/S blev der i lighed med tidligere år fjernet vejbelysnings- og elforsyningsluftledningsanlæg til fordel for nyt belygningsanlæg og el-kabelnet.

### I 2016 blev følgende områder kabellagt:

- Holmdrup: Holmdrup Huse.
- Odensevej: Stubbevangen, Eskegårdsvej, Folehaven, Daltoftevej, Hyldetoftvej, Lundtoftevej.
- Vester Skerninge: Elmevej, Åløkkevej, Kærvej.
- Ollerup: Østre Stationsvej, Enghavevej, Græsvænget, Søvnænget, Kløvermarksvej, Agerbakken, Stubmarken, Kornbakken, Havrevænget, Bygvænget.
- Svendborg Kommunes projekt 'Vandtrug' i området ved Sundbakken i Rantzausminde gav mulighed for udskiftning af flere af Sydfyns Elforsyning Nets ældre kabelskabe. Johs. Jørgensens Vejs forlængelse til boligområdet Tankefuld gav Sydfyns Elforsyning Net mulighed for yderligere ringforbindelse af 0,4 kV kabelnettet

### Spændingsklager

Ud fra årets samlede kundeforhøring vedrørende spændingsrelateret reklamationer, kan vi konstatere at forsyningsnettet er solidt. I 2016 var der kun to kundereklamationer, som begge efter nærmere undersøgelse viste, at spændingsvariationen - målt i tilslutningspunktet - faktisk levede op til normen EN 50160.

### Nye krav

Med bevilling til at drive netselskab med monopolstatus på Sydfyn, forpligtes SEN også til at leve op til myndighedernes krav:

Kravet fra Energinet.dk og den europæiske samarbejdsorganisation ENTSO-E handler om automatisk og manuel el-forbrugsafloadning, og dette blev endeligt idriftsat i 2016. Projektet er løst i tæt samarbejde med de øvrige fynske netselskaber.

Derudover er der også et krav fra Energinet.dk om varetagelse af Nettelegrafien, som er en del af de tekniske forskrifter, blev ligeledes implementeret i 2016. Denne opgave løses i samarbejde med Energi Fyn 60 kV.

#### Beredskabsstilsyn

Energinet.dk's Beredskabsstilsyn aflagde Sydfyns Elforsyning Net A/S et kontrolbesøg i august. Auditrapporten konkluderede: 'Det er tydeligt, at rutiner praktiseres i det daglige arbejde. Medarbejderne er meget engagerede og udviser stort kendskab til selskabets rutiner og arbejde. Beredskabsarbejdet fremstår gennemarbejdet og dækkende i forhold til bekendtgørelsens krav.'

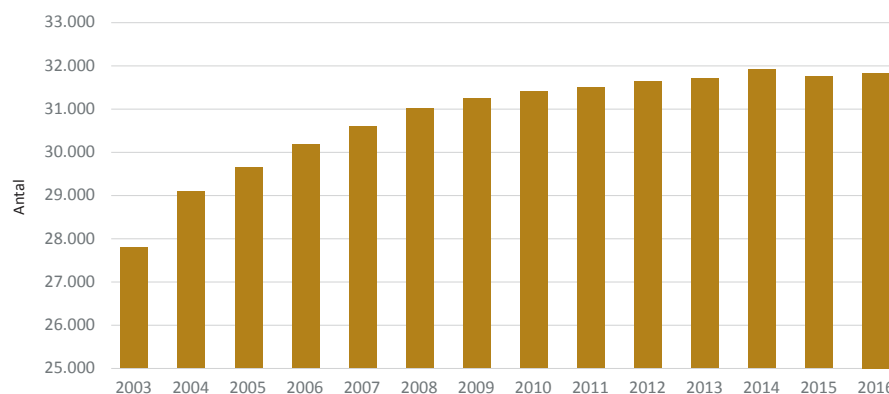
#### Intern overvågning

Sydfyns Elforsyning Net A/S er også underlagt reglerne for etablering af et program for intern overvågning (I/O) i henhold til BEK nr. 980 af 06.10.2011. Der indsendes årligt i juni en beretning om I/O hos Sydfyns Elforsyning Net A/S til Energitilsynet. Formålet er, at der ikke må skabes uklarhed om Sydfyns Elforsyning Net A/S's særskilte identitet samt hindre diskrimination; SEF Energi A/S m.fl. må således ikke opnå fordele, fordi de er selskabsmæssigt forbundet, da dette kan hindre den frie konkurrence på markedet for handel med el.

#### El-installatørmøder

Sydfyns Elforsyning Net A/S ser det som en oplagt mulighed at komme i dialog med de lokale elinstallatører på Sydfyn ved at invitere til et årligt installatørmøde. Ud fra deltagertallet at dømme, vurderes dialoginteressen at være gensidig. El-installatørerne er typisk kundernes forlængede arm i dialogen omkring tilslutning til og brugen af el-nettet.

### Antal målepunkter i Sydfyns Elforsyning Net







### Fjernaflæste el-målere

En af de vigtigste hovedopgaver i Sydfyns Elforsyning Net A/S er på daglig basis at hjemtage timeværdi-data fra de fjernaflæste el-målere og få dem valideret og viderebragt til Energinet.dk's datahub – klar til brug for elhandlerne og kunder, som ønsker at se deres forbrug på timebasis. Hjemtagningsprocessen omfatter ca. 32.000 el-målere og gennemføres dagligt med en succesrate på 99,8% i første forsøg.

### Løbende dokumentation

Sydfyns Elforsyning Net A/S er forpligtet til løbende at ajourføre dokumentation på alle anlægsdele i takt med ændringerne, for bl.a. at kunne udlevere korrekte data til den lovpligtige LER. Dokumentationssystemet – Powel NetBas fik ligeledes en opdatering til en ny version, og kortgrundlaget blev transformeret fra System34 til UTM. Nye grundkort og Ortho-foto hentes nu frit; og altid med nyeste opdateringer på Styrelsen for Dataforsyning og Effektivisering Kortforsyningen - over på Sydfyns Elforsyning Net A/S's Arc-Gis server.

Sydfyns Elforsyning Net A/S's montører fik i 2016 endnu et nyt værktøj i hånden i form af et stykke software på eksisterende PC'er og tablets. Med Powels iAM Viewer/Editor blev der skabt en direkte vej for registrering og tilstandsvurdering af anlægsdata ude i marken og direkte ind i NetBas. Fundamentet for den Systematiske Tilstandsvurdering også kaldet Asset Management er således skabt og har utallige muligheder for at vise data og sammenhæng på en nem og overskuelig måde.

## SEF's rolle i det omgivende samfund

Virksomheders rolle i samfundet bliver i dag oftere debatteret og udfordret. Virksomhederne skal ikke længere kun kigge på, hvordan det omgivende samfund påvirker virksomheden, men i langt højere grad på, hvordan virksomheden påvirker samfundet.

Virksomheder har altid tilført værdi til samfundet i form af ydelser og produkter samt skattebetaling og jobskabelse, men den tilførte værdi har også sin pris i form af negativ påvirkning på fx mennesker, klima og miljø.

Selv om det ikke er lovpligtigt for SEF at forholde sig til virksomhedens påvirkning på det omgivende samfund, så er emnet for første gang taget op på bestyrelsesniveau.

SEF arbejder på at udforme en opgørelse over, hvordan virksomheden påvirker det omgivende samfund, klima og miljø i såvel positiv som negativ retning. En sådan opgørelse kræver, at de såkaldte 'eksternaliteter' forstås og gøres målbare. Alt det, virksomheden påvirker eksternt, får i høj grad også betydning internt i virksomheden både for risikostyring og fremtidig indtjening.

SEF lagde i 2016 lokaler til et arrangement for ErhvervsKlubFyn om virksomheders samfundsansvar. Mads Øvlisen, tidligere direktør i Novo Nordisk og i dag rådgiver for FN og OECD, var inviteret til at tale om, hvordan netop fynske virksomheder også kan være med til at opfylde FNs bæredygtigheds mål. Ved denne lejlighed fortalte SEF's direktør Anders Banke om, hvordan SEF har taget fat på at arbejde med bæredygtighed.



## Nøgletal i CSR-sammenhæng

Sydfyns Elforsyning A/S	2014	2015	2016
Samlede antal medarbejdere i koncernen	117	97	81,5
Antal arbejdsulykker med fravær (> 1 dag)	1	2	2
Antal arbejdsulykker uden fravær (< 1 dag)	6	5	3
Medarbejdertrivsel iflg. undersøgelse (indextal)	80	72	79
Andel ildsjæle (%)	86%	68,5%	79%
Psykisk arbejdsmiljø (indextal)	73	68	75
Oplevet mobning (%)	4,5%	5%	4%
Antal lærlinge/elever	1 IT- og 1 kontorelev samt 14 elektrikerlærlinge	1 IT-, 1 økonomi- og 7 elektrikerlærlinge	1 IT-, 1 økonomi- og 4 elektrikerlærlinge
kWh forbrugt i eget domicil	507.630 kWh	480.000 kWh	409.046 kWh
Andel VE i eget strømforbrug (%)	3%	3%	5,9 %
Andel VE i eget varmekonsum (%)	Opvarmning og varmt vand 100% fra jordvarme og varmegenerering fra serverrum for hele domicilet	100%	100%
Vandforbrug i eget domicil (kubikmeter)	1.321 m <sup>3</sup>	889 m <sup>3</sup> (OBS! lavere forbrug pga. tætnet læk på springvand)	562 m <sup>3</sup> (Lavere forbrug skønnes at bero på, at domicilets tre vandkølepladser har været ude af drift i store perioder af 2016 som følge af utætheder mm.)
Andel el-biler i egen vognpark (%)	1,9% (1 elbil ud af 52 biler)	2,5% (1 elbil ud af 40 biler)	2,6 % (1 elbil ud af 38)
Antal aktive virksomheder, hvor der ydes energirådgivning	51	> 50	> 50
Besparelsespotentialet for sydfynske virksomheder	7.200.000 kWh	Ej beregnet	Ej beregnet
Antal gennemførte virksomhedsprojekter	32	40	> 34
Sparet energi realiseret hos virksomheder	5.100.000 kWh	> 5.000.000 kWh	> 3.600.000 kWh
Besparelsespotentialet i offentlige bygninger	2.100.000 kWh	> 2.100.000 kWh	> 2.300.000 kWh
Sparet energi realiseret i offentlige bygninger	1.500.000 kWh	> 2.000.000 kWh	> 2.800.000 kWh
Husstande, der fik privat energirådgivning fra SEF	Ca. 300	Der ydes kun telefonrådgivning og rådgivning i kundecenter. Rådgivning hos private varetages af eksterne leverandører, bl.a. Energirenoveringshjulet	Der ydes kun telefonrådgivning og rådgivning i kundecenter. Rådgivning hos private varetages af eksterne leverandører, bl.a. Energirenoveringshjulet
Tilskud ydet af SEF til privat energirenovering	> 1 mill. kr.	> 1,2 mill. kr.	> 1,4 mill. kr.
Sparet energi realiseret hos private	2.350.000 kWh	> 2.800.000 kWh	> 3.400.000 kWh
% nedgravede elkabler af det samlede ledningsnet	97,9%	98,4%	98,9%
% fjernafmålte målere	100%	100%	100%
% udrullet fibernet	75%	75%	75%

Alle tal er per 31.12.



## Tryk på kontakten, så har du strøm!

Danmark har en meget høj forsynings- og leveringsikkerhed i el-systemet sammenlignet med andre lande. Den høje sikkerhed skyldes blandt andet fleksible danske kraftværker, kabler i jorden i stedet for luftledninger og gode el-forbindelser til udlandet. Netselskaberne i Danmark er underlagt en stram økonomisk regulering med høje krav til driftsikkerhed.

Sydfyns Elforsynings Net skal garantere strøm i kontakten uanset vejrlig. Derfor kabellægges alle udsatte luftledninger. Ved udgangen af 2016 manglede SEF kun at få kabellagt 15,9 km 0,4 kV luftledningsanlæg på Sydfyn.

I 2016 var der langt færre kundeforbrudsminutter på 10 kV-nettet end i 2014 og 2015 og ca. det samme som tidligere år på 0,4 kV-nettet.

Stormen Urd i december blev en test af Sydfyns Elforsyning Net, og udfaldet var meget positivt, da der ikke var et eneste opkald til vagten den aften og nat, hvor Urd blæste Danmark omkuld. Det vidner om, at anstrengelserne med at få kabellagt el-nettet virker.

Sydfyns Elforsyning Net anvender fjernaflæste målere for at sikre korrekt aflæsning og for at sikre en innovativ udnyttelse af SMART Energy i fremtiden.

Decentraliseret energiproduktionen og vedvarende energi udgør mere end halvdelen af den danske el-produktion, der kommer ind i distributionsnettet. For bare 35 år siden var det tal tæt ved nul. Fremadrettet vil der ske en øget elektrificering, hvor el i højere grad anvendes til opvarmning og transport. Det er positivt for vores klima, men det ændrer også belastningsprofilen på nettet, og det skal Sydfyns Elforsyning Net være gearret til.

### En ærlig handel

Siden 1. april 2016 har alle el-leverandører skulle indberette deres produkter, priser og vilkår til en ny el-prisportal, så el-forbrugerne får mulighed for at danne sig et overblik over udbuddet af el-produkter og tilhørende priser.

Desværre er det stadig svært for forbrugerne at vurdere, om den rådgivning, el-handelselskaberne giver, er vejledende og ikke vildledende. Mange selskaber benytter sig af yderst tvivlsomme metoder, når der skal kapres nye kunder, og på trods af at mange af disse selskaber kommer i mediernes søgelys og får dårlig omtale, så sætter det hele branchen i et dårligt lys. SEF har valgt at ikke bare overholde lovgivningen til punkt og prikke, men også agere troværdigt og ærligt, selv når det betyder, at selskabets kunder af og til går over til andre selskaber i troen på, at de kan spare penge på strømmen.

Heldigvis fortæller mange lokale el-kunder, at de netop sætter pris på SEF's forretningsmetoder og lokale forankring, så de ikke ønsker at skifte. Det er vigtigt for SEF at opretholde en god moral i et meget konkurrencepræget el-handelsmarked.

### En opfordring til mindre strømforbrug

Den 16. december 2016 skrev el-, naturgas- og fjernvarmebranchen under på retningslinjerne for energiselskabernes energispareindsats, som træder i kraft fra 1. januar 2017 og løber frem mod 2020.

I aftalen skærpes kravene til selskabernes egenkontrol og dokumentation af energibesparelser - og om nødvendigt skærpes tilsynet fra myndighedernes side. Dette skal ses som en konsekvens af, at omkostningerne til energispareindsatsen de seneste år har været stigende. I 2015 oversteg omkostningerne til energibesparelser hos slutbrugerne det politisk fastsatte loft for ordningen. Den nye aftale skal forsøge at modvirke brådne kar, hvilket er positivt set fra SEF's side.

El-selskabernes energisparemål er samlet set nedsat med 28% i forhold til den gamle ordning. SEF opfylder de tidligere opsatte energisparemål for 2016, men fremadrettet vil forretningen blive tilpasset i forhold til den nye energispareaftale.

SEF har i 2016 haft ca. 60 lokale samarbejdspartnere, som udfører energiforbedringer. SEF's energirådgivere har i 2016 rådgivet ca. samme antal virksomheder som i 2015. Antallet af gennemførte virksomhedsprojekter i 2016 var mindre end sidste år, men ca. det samme som i 2014. Den realiserede energibesparelse på 3,6 GWh hos virksomhederne er et fald i forhold til tidligere år.

Der blev hentet en større energibesparelse i det offentlige i 2015 i forhold til besparelsen i 2014, og den tendens fortsætter i 2016. Her blev der realiseret en besparelse på 2,8 GWh.

De private borgeres samlede energibesparelse på ca. 3,4 GWh er også en stor stigning i forhold til privates realiserede besparelser i både 2014 og 2015. SEF ydede i 2016 et tilskud til privat energirenovering på mere end 1,4 millioner kroner.





C.F.F.D.K.

BISSE  
SYBG

BISSE

SUPERIOR

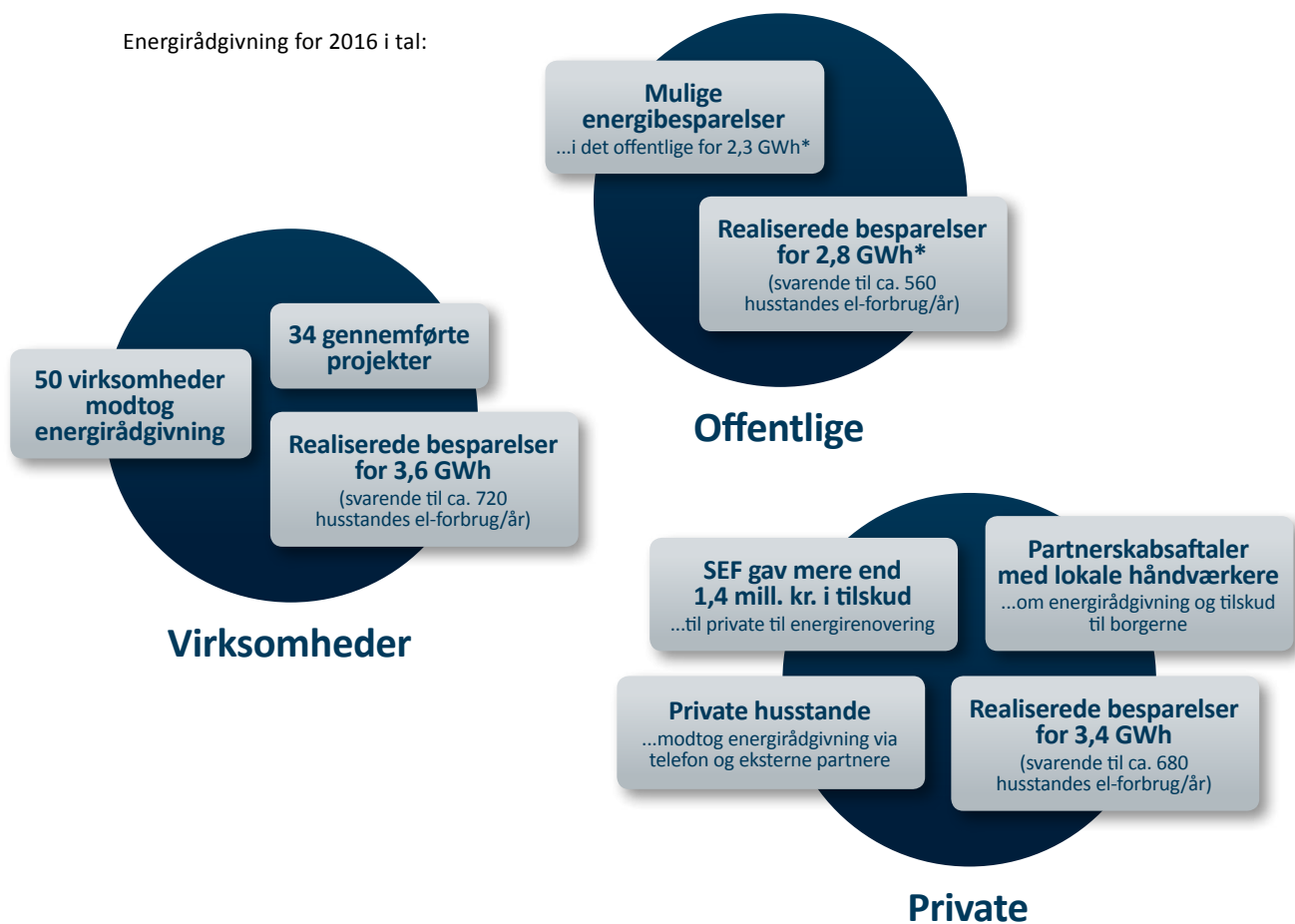
SCOTT  
SPONZ  
SUNNEN  
Giro  
SHIMANO

SCANDINAVIA

ANDRIS  
LAINSTON  
473 | SHIMANO MTB | MERZ

SOLE O. 1450

Energirådgivning for 2016 i tal:



#### Nye klimarigtige tiltag i 2016

SEF har længe været i dialog med Svendborg Fjernvarme om opførelsen af en el-kedel, så overskudsel fra blandt andet vindmøller kan bruges til opvarmning i Svendborg i stedet for at blive sendt ud af landet. Når der er overproduktion af el, er der timer, hvor man kan få penge for at bruge el. Svendborg Fjernvarme vil anvende elkedlen til at sikre billig fjernvarme, samtidigt med at kedlen højner forsyningsikkerheden ved at være back up til affaldsværket, som dog stadig har første prioritet til at levere fjernvarme.

Elkedlen vil blive idriftsat i starten af 2017. Desværre skønnes det, at den med den nuværende lovgivning på afgiftsområdet kun vil blive brugt begrænset, men med etableringen er der åbnet for en driftssikker og miljøvenlig varmeforsyning på Sydbyn. Elkedlen kan om nødvendigt levere, hvad der svarer til hele Svendborg kraftvarmeverks fjernvarmeproduktion.

\* En medvirkende årsag til, at de realiserede besparelser i det offentlige er opgjort som større end besparingspotentialet, er, at besparingspotentialet ved flere store kommunale energiprojekter har været forecasts, og ved de efterfølgende realiserede beregninger er tallene blevet revideret.

I 2016 indledte SEF Teknik et samarbejde med Enova A+ om salg og installation af 'Luft til vand'-varmepumper. Ved at ombytte et ældre oliefyr til en varmepumpe af denne slags, kan varmeregningen halveres. Hvis det drejer sig om et ældre naturgasfyr, er der lidt mindre at spare, men selv ved udskiftning af et nyere naturgasfyr til denne slags varmepumpe spares der ca. 20% på varmeregningen.

Det vigtigste set ud fra et klimasynspunkt er dog, at der udskilles mellem 50-75% mindre CO2 ved at udskifte olie og naturgas med opvarmning med 'luft til vand'-varmepumpen.

Der har været afholdt informationsmøder lokalt, hvor borgerne har haft mulighed for at få rådgivning og spørge ind til de tekniske, økonomiske og miljømæssige aspekter ved en varmepumpeløsning.

SEF Teknik har også været involveret i flere lokale energireoveringsprojekter herunder energibesparende LED lys-installationer. SEF Teknik har som forsøg afprøvet en el-drevet varebil e-NV200 EVALIA. Bilen blev stillet til rådighed af en lokal bilforhandler i en periode for at teste, hvordan en el-drevet bil fungerer i en servicedrevet virksomhed, og om det er muligt på sigt at udskifte nogle af virksomhedens dieseldrevne biler med el-drevne vebiler til gavn for miljøet.

#### **Bredbåndspuljemidler til Sydfyn**

Statens bredbåndspulje skal gavne udrulning af bredbånd i hele landet. Støtten betyder, at SEF og Stofa i samarbejde kan tilbyde højhastighedsbredbånd til lokale yderområder på Sydfyn, hvor det ellers ikke har været rentabelt at grave. Helt konkret har SEF og Stofa i samarbejde hjulpet 129 husstande fra Mynderup-området på vej med deres ansøgning til bredbåndspuljen, så de til sammen har fået bevilliget tilskud på godt 1,6 mio. kroner ultimo 2016.

SEF vil også fremadrettet arbejde tæt sammen med Stofa om kommende og lignende projekter, hvor der kan hentes tilskud til etableringer, når Energistyrelsen igen deler ud af bredbåndspuljen.

#### **SEF og fremtidens elektrikere**

SEF Teknik deltog i 2016 på den årlige Jobmesse Fyn i Odense for at synliggøre Sydfyn og tiltrække kvalificeret arbejdskraft til virksomheden. På messen var der repræsenteret såvel offentlige som private virksomheder, organisationer, uddannelsesinstitutioner, A-kasser, jobcentre med flere. Messen blev besøgt af cirka 5.500 jobsøgende fra hele Fyn.

SEF deltog også i Svendborg Kommunes event 'Åben virksomhed' i november. En skare af forældre og unge havde fundet vej til SEF, hvor de kunne få svar på de spørgsmål, som melder sig, når man står over for at skulle vælge uddannelse. SEF oplevede en god dialog om bl.a. det at være lærling/elev ved SEF.

Der er kommet en ny virksomhedspraktikordning for elektrikeruddannelsen, som kræver, at virksomhederne igen skal godkendes som praktiksted for lærlinge. SEF Teknik søgte i 2016 og blev godkendt som praktiksted for elektrikerlærlinge og installationsmontører. Godkendelsen gælder til og med november 2020.



SEF Teknik har i 2016 haft færre lærlinge i forhold til tidligere år. Det skyldes, at antallet af lærlinge er forsøgt tilpasset virksomhedens størrelse og arbejdsopgaver. Tre lærlinge er i 2016 blevet færdiguddannet som elektriker, og de sidste fire elektrikerlærlinge i SEF Teknik forventes at blive færdiguddannet i 2017. SEF teknik forventer at tage nye lærlinge ind i 2017.

SEF Teknicks første EUX elektrikerlærling bestod svendeprøven som elektriker og afsluttede den gymnasiale eksamen med topkarakterer og studenterhue. De fine karakterer ved svendeprøven som elektriker udløste fagets medalje. Med EUX uddannelsen opnår man både svendebrev som elektriker og adgang til en videregående uddannelse som f.eks. el-installatør, energiteknolog, diplom- eller civilingeniør.

SEF Teknik har som tidligere år haft forskellige praktikanter i virksomhedspraktik enten for at prøve faget som elektriker inden evt. uddannelsesstart, eller som virksomhedspraktikant i jobprøvning for at afprøve arbejdsevne efter en veloverstået operation. En praktikant havde været bosat i Danmark siden 2014 og tidligere arbejdet som elektriker i Eritrea. Han var i tre måneders praktik med henblik på at blive indsluset og få kendskab til det danske arbejdsmarked og sproget.

Virksomheden er med til at fastholde medarbejdere på arbejdsmarkedet med en paragraf 56-aftale. Aftalen indgås med medarbejdere, som har en langvarig eller kronisk sygdom og dermed følgende højt sygefravær. SEF Teknik beskæftiger på nuværende tidspunkt to personer under denne aftale.

I 2016 har SEF's direktør sammen med 15 andre fynske erhvervsledere igangsat et nyt projekt '3P-Netværket' støttet af Industriens Fond. Projektet er et konkret bud på, hvordan erhvervsledere som mentorer med et solidt netværk kan hjælpe veluddannede og kvalificerede flygtninge til fast og varigt arbejde. Virksomhederne får kvalificeret arbejdskraft blandt gruppen af nyankomne flygtninge. Der er i øjeblikket 14 mentees i alderen 21 til 51 fra fem lande med en overvægt af mænd fra Syrien. Projektets succeskriterier er blandt andet, at mindst halvdelen af mentees er i ordinær beskæftigelse,





i gang med at skabe egen virksomhed som selvstændig eller i gang med en uddannelse tre måneder efter afslutningen af mentorforløbet. Der forventes gennemført 50 mentorforløb i 2017 og 2018. Mindst halvdelen af virksomhederne skal i løbet af projektperioden øget antallet af ansatte flygtninge i virksomheden.

Mentorerne har frie rammer for, hvordan de vil gribe deres mentorrolle an, men der er nogle overordnede råd, der skal støtte de sydfynske ledere i at guide mennesker, der har traumatiske oplevelser i bagagen og lever en usikker tilværelse.

#### **SEF sætter strøm til Sydfyn**

'Dyrenes Energi' – et samarbejde mellem SEF og Dyrenes Beskyttelse - blev lanceret i starten af 2016. Lokale aktører fra FremtidsFabrikken i Svendborg leverede website og kommunikationsrådgivning. En af disse lokale aktører er i løbet af året blevet SEF's 'husgrafiker', og det er således en pæn del af virksomhedens marketingopgaver, der bliver udført lokalt.

SupportEnergi-aftalerne, hvor kunder donerer penge som en del af deres el- og gasforbrug til foreninger efter eget valg, har nu 1862 kunder fordelt på ca. 110 forskellige foreninger.

For ca. to år siden ændrede SEF tilgangen til marketing. Hvor der tidligere har været brugt mange penge på at annoncere og udsende breve til kunder, bliver pengene nu i højere grad brugt på sponsorater, som gør gavn i lokalsamfundet. Marketingbudgettet har været konstant de sidste fem år, så sponsoraktiviteterne har ikke øget udgifterne.

De store sponsorater er også i 2016 gået til GOG, Svendborg Rabbits og FC Svendborg. SEF var også i 2016 synlige i forbindelse med SVEND-arrangementet, og som noget nyt satte virksomheden også strøm til Høje Bøge Open Air og var hovedsponsor på MTB-løbet 'Bissen'.

SEF har været med i processen med at få DGI's landsstævne 2021 til Svendborg – en afgørelse som endeligt blev truffet i slutningen af 2016. DGI har lagt stor vægt på den lokale opbakning fra erhvervslivet. SEF støtter landsstævnet med et større beløb, som en del af arbejdet med synliggørelsen og styrkelsen af Sydfyn.

Sydfyns Elforsynings Almennyttige Fond, SEAF, er en juridisk selvstændig enhed, og SEF har ikke råderet over fondens kapital. Da SEF solgte 60 KV-nettet til Energi Fyn blev en stor del af pengene – helt nøjagtigt 20 mio. kr. – doneret til SEAF; helt ekstraordinært med tilladelse fra Erhvervsstyrelsen.

SEAF skal støtte almenyttige projekter med fokus på energi og miljø i minimum 10 år. Fonden har konstitueret en mangfoldig bestyrelse, der giver det bedste udgangspunkt for at få Sydfyn i front i fremtiden.

Fonden har Søren Bøving Andersen, der også er formand for SEF's erhvervsdrivende fond, som formand og Svendborg Kommunes borgmester Lars Erik Hornemann som næstformand. De øvrige bestyrelsesposter er besat med Flemming Madsen som Svendborg Kommunes 2. repræsentant, direktør for SEF Anders Banke samt professor Katherine Richardson, som er leder af Sustainability Science Center på Københavns Universitet. Katherine Richardson er bl.a. medlem af klimarådet og en af Danmarks førende eksperter inden for klimaområdet.

SEAF modtog i sit første år i alt 159 ansøgninger, og 63 (næsten 40%) af disse modtog donationer på mellem 5.000 kr. og 350.000 kr. Fonden uddelte i alt 3.792.650 kr., som alle er gået til at udvikle Sydfyn.

I 2017 planlægger fonden to ansøgningsrunder. Den første er den 26. marts og den anden i efteråret den 3. september.

SEF har i 2016 haft fire udstillinger med lokale kunstnere i SEF's domicil "Vores Lys".

## Miljø

### El er en vigtig faktor for at nå klimamålene

EU's kvotesystem var oprindeligt tænkt som drivkraft i omstillingen til vedvarende energi. Virksomhederne skulle betale for den udledte mængde CO2 ved at købe CO2-kvoter. Desværre ligger den samlede mængde af kvoter væsentligt over CO2-udslippet i EU, og derfor lægger systemet ikke loft over udledningerne. Mange lande – fx Danmark – har valgt at understøtte vedvarende energi for at kunne leve op til nationale og internationale målsætninger. Det fjerner bare grundlaget for udbygning med vedvarende energi på rent kommercielle vilkår, og derfor er det afgørende, at man igen går over til det grundlæggende princip om at straffe dem, der forurener, i stedet for at belønne de grønne energikilder. EU kan dog ikke blive enige om en CO2-kvotereform.

Den sløjfede PSO-afgift kan umiddelbart føre til øget el-forbrug i Danmark og dermed et øget CO2-udslip, da det øgede el-forbrug primært er forbundet med kul. Som følge af overskuddet af kvoter vil et øget CO2-udslip i Danmark ikke medføre en tilsvarende sænkning andre steder.

Verdens el skal – og vil - blive langt grønnere. Og derfor skal den næste klimakamp være at bygge bro mellem den stadig grønnere el og den globale bilpark, bygninger og industri, fremgår det af World Energy Outlook 2016 fra Det Internationale Energiagentur. SEF vil gøre sit til at fremme, at den grønne el udnyttes bedre og kan være med til at erstatte olie og kul med store CO2-reduktioner til følge. Vindmøller, bæredygtig biomasse og solceller dækker allerede i dag over halvdelen af danskernes el-forbrug. I 2020 vil cirka 80% af el-forbruget være dækket af vedvarende energi.





Må ikke betjenes  
Der arbejdes på anlægget

Det går desværre dårligt med elektrificeringen i Danmark, og det er et afgiftsspørgsmål. Danmark har EU's – ja verdens største afgift på el. Skatter og afgifter på el er stadig op til fire gange højere end på fossile brændsler, selv efter at PSO'en er fjernet fra el-regningen.

SEF har i 2016 samlet set solgt lidt mere vindstrøm end sidste år, men der er stadig et stykke op til de to mølles samlede årlige el-produktion på ca. 8.500.000 kWh. Der er sket en fordobling af såvel private som erhvervs-kunder, der ønsker vindstrøm fra de to danske møller, som SEF leverer strøm fra.

#### Opgørelse af vindstrøm hos SEF

	2014		2015		2016	
	Antal kunder	Mængde kWh	Antal kunder	Mængde kWh	Antal kunder	Mængde kWh
Privat	36	115.611	42	120.492	81	158.530
Erhverv	3	4.204.671	7	6.062.125	14	6.420.616
<b>I alt</b>	<b>39</b>	<b>4.320.282</b>	<b>49</b>	<b>6.182.617</b>	<b>95</b>	<b>6.579.146</b>

I den førnævnte samarbejdsaftale med Dyrenes Beskyttelse udbydes der kun vindstrøm.

#### Miljøbelastning

SEF sorterer alt affald, og spildprodukter som olierester, kabelskrot mm. afhentes af en lokal underleverandør, som sørger for den videre genbearbejdning.

## Kvalitetsledelse og Corporate Governance

#### Bestyrelse og repræsentantskab

SEF's bestyrelse var i 2016 samlet 11 gange. Medlemmer af SEF's repræsentantskab har bedt om at blive rådspurgt mere, når det gælder fremtidsvisioner og beslutningsgrundlag, hvilket bestyrelsen har taget til efterretning. Den samlede bestyrelse ser det som en fordel at drage mest muligt nytte af repræsentantskabets kompetencer og mangfoldighed. Der er nedsat et udvalg, som skal komme med forslag til, hvordan man bedst muligt kan inddrage repræsentantskabet, så ledelse og bestyrelse får en større indsigt i repræsentantskabets og dermed kundernes holdninger, meninger, behov og ønsker.

I 2016 var der arrangeret studietur med repræsentantskabet til Energinet.dk og Stofas hovedkontor, hvor der blev fortalt om to af de projekter, som har fyldt mest hos SEF i løbet af året – implementeringen af Engrosmodellen og bredbåndssamarbejdet med Stofa.

### **Kvalitetsledelse og informationssikkerhed**

I marts 2016 blev SEF's kvalitetsledelsessystem ISO 9001:2008 re-certificeret af DNV-gl. Rapporten konkluderer: 'Ledelse og medarbejdere viser et passende engagement i systemets drift og vedligeholdelse' samt 'Systemet er meget veldokumenteret og vurderes som meget velegnet til at opnå de besluttede kvalitetsmål'. I samme omgang blev der gennemført en ekstern audit af DNV-gl i kvalitetsledelsessystemet i hhv. Drift El og i SEF Teknik, og den overordnede konklusion i rapporten lyder: 'SEF's KLS (kvalitetsledelsessystem)-systemdokumentation blev ved denne audit auditeret op mod Bekendtgørelse nr. 547 om autorisation og Drift El. Systemet blev fundet i fuld overensstemmelse med kravene'.

Der blev gennemført ni interne audits – alle med gode resultater. QMS-ambassadørkorpset blev i 2016 udvidet med fire personer, således at hele koncernen er repræsenteret.

I april 2016 gennemførte DNV-gl. en ekstern audit vedr. BEK 1452 af den 16. december 2013 om energispareydelse i net- og distributionsvirksomheder. Rapporten konkluderer: 'Procedure og instruktioner i relation til Energirådgivning og Energibesparelser er integreret i SEF's QMS system, der er ISO 9001 certificeret'. Der blev påpeget tre forbedringsområder.

Der afholdes løbende møder i informationssikkerhedsorganisationen på trods af, at vi ikke længere er certificeret i ISO 27.001. Energibranchen vil i 2017 have særlig fokus på IT-sikkerhed, og SEF vil naturligvis følge denne udvikling.

### **Energitilsynets effektiviseringskrav**

I årets sidste måned kom Energitilsynet med effektiviseringskrav til netvirksomhederne for 2017. Dette sker som den årlige benchmarking af økonomisk effektivitet og kvalitet i levering af el blandt landets 41 netvirksomheder. Benchmarkingen foretages på grundlag af netvirksomhedernes regnskabsdata fra 2015 og udmøntes som effektiviseringskrav i netvirksomhedernes indtægtsramme for 2017. Sydfyns Elforsyning Net blev pålagt et effektiviseringskrav på 2,81% svarende til kr. 300.000 (nr. 13 ud af 41). Der var ingen krav i kategorien 'Kvalitet i levering af el'.

## SEF som arbejdsplads

2016	Antal	Procent	Samfundstal
Antal ansatte	81,5		Der var i 1. kvartal 2016 ca. 2,2 millioner fuldtidsbeskæftigede i Danmark.
Sygefravær – gennemsnit per medarbejder (sygefravær opgjort som hele fraværsdagsværk)	442	5,4 dage	12,6 dage (kommuner) 11,4 dage (regioner) 7,4 dage (staten) 6,6 dage (private virksomheder)
Fleksjobansatte (uanset ansættelseslængde)	1	1,2 %	Fleksjobansatte udgør ca. 3% af de beskæftigede i Danmark.
Medarbejdere ansat i løntilskudsforløb	2	2,5%	På landsplan er der oprettet løntilskudsforløb, der svarer til en andel på ca. 2% af de 2,2 millioner fuldtidsbeskæftigede.
Medarbejdere i løntilskudsjobforløb, som efterfølgende er ansat	1	50%	Der findes ikke tal for, hvor mange medarbejdere, der efterfølgende ansættes i den virksomhed, hvor de er i løntilskud. En tilnærmet sammenligning viser, at i 2015 er andelen, der er i beskæftigelse tre måneder efter ophørt løntilskudsforløb, ca. 40-50%. Andelen, der afgår til beskæftigelse, er højere for dagpengemodtagere end kontanthjælpsmodtagere.
Medarbejdere i ulønnet virksomhedspraktik (uanset ansættelseslængde)	3	3,7%	På landsplan er der oprettet virksomhedspraktikker, der svarer til en andel på ca. 8% af de 2,2 millioner fuldtidsbeskæftigede.
Medarbejdere i virksomhedspraktik, som efterfølgende er ansat	2	75%	Der findes ikke tal for, hvor mange medarbejdere, der efterfølgende ansættes i den virksomhed, hvor de er i virksomhedspraktik. En tilnærmet sammenligning viser, at i 2015 er andelen, der er i beskæftigelse tre måneder efter ophørt virksomhedspraktik, ca. 10-30%. Andelen, der afgår til beskæftigelse, er højere for dagpengemodtagere end kontanthjælpsmodtagere.
Uddannelsesaftaler, som virksomheden har indgået med elev/lærling fra erhvervsskole	0	0%	På landsplan er der indgået uddannelsesaftaler, der svarer til en andel på ca. 3% af de 2,2 millioner beskæftigede.

Yderligere information: Benchmark rapporten er udviklet af VirksomhedsForum for Socialt Ansvar i samarbejde med Styrelsen for Arbejdsmarked og Rekruttering, [www.vfsa.dk](http://www.vfsa.dk) 2016

### Grøn Smiley til arbejdsmiljøet

Arbejdsmiljøudvalget arbejder løbende og åbent med aktuelle arbejdsmiljøproblemstillinger. Der afholdes minimum fire årlige arbejdsmiljøudvalgsmøder for hele koncernen. Arbejdstilsynet var i 2016 på et uanmeldt besøg hos SEF Teknik. Der blev ikke konstateret arbejdsmiljøproblemer, og derfor har SEF Teknik opretholdt sin grønne Smiley på Arbejdstilsynets hjemmeside.

## Fremgang i trivsel trods store projekter

Medarbejdertilfredshedsundersøgelsen (MTU) for 2016 er foretaget af FactFactory og viser et rigtig fint resultat med fremgang på mange fronter. Undersøgelsen blev gennemført anonymt i perioden maj til juni 2016 med en respons på 75%.

MTU-målingen på trivsel lå i 2015 på indeks 72, hvilket var en tilbagegang i forhold til de sidste år. I 2016 nåede indekstallet op på 79, hvilket er på niveau med 2014.

Udmeldelsen om Stofa-samarbejdet påvirkede helt sikkert MTU-undersøgelsen sidste år og dermed også andelen af ildsjæle i organisationen. En ildsjæl beskrives som en tilfreds og loyal medarbejder, der altid er villig til at tilbyde sig og ikke lader sig afskrække af forandringer. Personen er meget engageret i sit arbejde, og har en meget stærk relation til virksomheden (troskab). I 2015 faldt andelen af ildsjæle til 68,5% fra 86% i 2014. Heldigvis er tallet på vej op, og i 2016 var der 79% ildsjæle i organisationen. Det er et område, som er vitalt for både den individuelle trivsel og organisationen som helhed.

Det psykiske arbejdsmiljø er tilbage på niveau med tallet for 2014 efter et dyk i 2015. Den overordnede tilfredshed, troskab og engagement er stigende.

Andelen af medarbejdere, der har oplevet mobning på arbejdspladsen, er halveret i 2016 (fra fire til to), og samarbejde, det sociale miljø og forholdet til nærmeste leder vurderes højt. Et større fokus på værdier og omdømme vurderes at kunne hæve medarbejdertilfredsheden. Medarbejderne udtrykker, at SEF bør være mere kundeorienteret. Der er opstillet fem prioriterede mål for at hæve arbejdsglæden.







## Forventninger til 2017

Omsætningen for 2017 forventes at falde i forhold til omsætningen for regnskabsåret 2016. Omsætningsfaldet vil være en afledt effekt af aftalen med Stofa om at drive og vedligeholde koncernens fibernet samt indførelse af Engrosmodel, som begge kun havde delvis effekt i 2016.

Resultatet forventes at være negativt i 2017, som følge af et mindre resultat i Sydfyns Elforsyning Net A/S samt investering i strategiske tiltag, hvor resultatet først ventes at komme på et senere tidspunkt.

## SEF Strategi

I slutningen af 2014 vedtog SEF en tre-årig strategi, der udstikker rammerne for koncernens udvikling, ligesom den i høj grad understregede SEF's øgede engagement i det sydfynske område. Denne strategi var retningsvisende for alle aktiviteter i 2016.

SEF arbejder med en række udvalgte strategiske områder, som kræver indsats og udvikling for at øge værdiskabelsen hos virksomhedens kunder. Samtidig skal indsatserne være med til at positionere SEF som en endnu stærkere spiller - både lokalt og udenfor området.

Ved at udvikle Sydfyn - udvikler vi også SEF. Vi bidrager til vækst og udvikling på Sydfyn gennem kontrolleret og rentabel vækst udenfor vores lokalområde. Med en fokuseret indsats vil vi skabe og udnytte alle muligheder for opkøb og alliancer, ligesom vi sætter fokus på at opnå synergi inden for SEF's forretningsområder.

Vi sikrer dynamik i virksomheden gennem løbende uddannelse af alle medarbejdere. Vi gennemfører et målrettet uddannelsesforløb på ledelsesniveau for at understøtte en ledelses- og virksomhedskultur, der inspirerer til samarbejde, nytænkning, åben kommunikation og ansvarlighed på alle niveauer.

Vi forbedrer og effektiviserer produktporteføljen til gavn for kunder og for SEF's indtjening. Vi arbejder fremtidsorienteret og målrettet på at formulere og efterleve relevante politikker for samfundsansvar, miljøindsatser, kundetilfredshed og arbejdsmiljø. SEF's forretning er bygget op omkring kunden, og der vil fortsat investeres i programmet 'Kunden i centrum'. Kunden skal opleve den bedste mulige service, uanset om kunden køber et eller flere produkter hos SEF.

## SEF fokuserer på fire kerneområder:

### **Energi**

SEF har fokus på at levere el og naturgas til konkurrencedygtige priser. For kunderne er det ensbetydende med konstant billige priser i kombination med professionel rådgivning. SEF fokuserer på nye produkter og nye koncepter - heriblandt SupportEnergi. SEF's leveringsevne prioriteres højt, og virksomheden skal være økonomisk effektiv.

### **Vind**

SEF viser, at ansvarlig anvendelse af energi forebygger klimaændringer og medvirker til udvikling af samfundet - både lokalt og nationalt. Gennem massive investeringer i vindmøller, er SEF med til at øge produktionen af CO2-fri strøm.

### **Fiber**

SEF har fokus på at levere en bred vifte af produkter og ydelser - herunder komplementære løsninger, der bringer højhastighedsbredbånd til områder uden fiber. Det skal være nemt at være kunde i SEF, og de tilbydes løsninger, der passer til deres behov. De mange fordele ved fibernettet skal fremhæves, og i salgs- og markedsføringsarbejdet sættes der fokus på kundefordele og muligheden for skræddersyede løsninger.

### **El-installation**

SEF er ekspert på sit område, og el-installation skal være et lønsomt og effektivt drevet forretningsområde, der understøtter SEF's kerneforretning. SEF Teknik fokuserer på individualiserede ydelser og fagspecialer.

Strategien, som tæller årene 2015-2017 skal bane vejen for et SEF, der vil være kraftcenteret for sydfynsk energi.



# Bestyrelse og direktion

Bestyrelsen i SEF består af ni personer, som er kommunalt udpegede repræsentanter, valgt af de øvrige bestyrelsesmedlemmer, valgt af forbrugervalgte repræsentanter eller valgt blandt medarbejderne i SEF.

## Søren Henrik Bøving-Andersen, formand

Adm. direktør, Scape Technologies A/S, Odense

Fast honorar: 55 tkr.

Mødediæter: 103 tkr.

### Særlige kompetencer:

Ledelse, salgsledelse, vækstledelse, strategi, samspil mellem erhverv og politik

### Øvrige ledelseshverv:

- Bestyrelsesmedlem Scape Technologies A/S, Odense
- Bestyrelsesmedlem Shenzhen Scape Technologies Co., Ltd., Kina
- Kredsbestyrelsesmedlem i Venstre, Svendborg-Langeland Kredsen

## Lars Peder Foged, næstformand

Produktionschef, Fjernvarme Fyn

Fast honorar: 22 tkr.

Mødediæter: 42 tkr.

### Særlige kompetencer:

Energisektoren, økonomiske, forretningsmæssige, markedsmæssige, ledelsesmæssige samt regulatoriske og energipolitiske forhold

## Stina Løndahl Henriksen

Selvstændig virksomhedskonsulent

Mødediæter: 35 tkr.

Konsulentydelse: 39 tkr.

### Særlige kompetencer:

Rådgivning i forretningsudvikling med særligt fokus på salg og markedsføring samt virksomheders strategiske, forretningsdrevne samfundsansvar

### Øvrige ledelseshverv:

- Fynsk Erhvervs repræsentant for uddannelsesudvalget for HF&VUC Fyn
- Sidder i sparringsgruppen for virksomhedsnetværk CABI på Fyn, som er Danmarks største sociale virksomhedsnetværk og en selvejende institution under Beskæftigelsesministeriet
- Bestyrelsesmedlem og sekretariatsleder i Erhvervsklub Fyn

## Jacob Brixtofte Hagn-Meincke

Business Development Manager, Skandinavisk Brandteknik A/S  
Mødediæter: 35 tkr.

### Særlige kompetencer:

Forretningsudvikling og strategiudvikling

## Hans Erik Musak Pedersen

Registreret revisor  
Mødediæter: 35 tkr.

### Særlige kompetencer:

Regnskab, revision og finansiering

### Øvrige ledelseshverv:

- Direktør og bestyrelsesmedlem i Rønnelygård A/S
- Direktør i H-Produktion ApS
- Administrator i Lejbølle Vindenergi ApS
- Bestyrelsesmedlem i Rubenlund Agro A/S
- Bestyrelsesmedlem i Evostate Kastanjehaven, Lystrup ApS
- Bestyrelsesmedlem i K/S Jysk Detail, Rema1000, Esbjerg N.

## Knud Bundgaard Clemmensen

Lektor  
Mødediæter: 36 tkr.

### Særlige kompetencer:

Miljøforhold, klima og energi

### Øvrige Ledelseshverv:

- Formand for Vinylen
- Næstformand for LMIO på VUC-Fyn Svendborg- Langeland indtil 01.08.2016

## Lars Friis Jørgensen

Elektriker i drift el med hovedvægt på afbrydelser, måling og afregning samt daglig kontakt til installatører via installationsblanket.dk

Mødediæter: 34 tkr.

### Særlige kompetencer:

Har gennemført kursus for medarbejdervalgte bestyrelsesmedlemmer på LO skolen og deltager på årlige opfølgninger.

Har gennemført en række forelæsninger på SDU for bestyrelsesmedlemmer.

## Villiam Egon Hansen

Elektriker i drift el

Mødediæter: 35 tkr.

### Særlige kompetencer:

Har gennemført kursus for medarbejdervalgte bestyrelsesmedlemmer på LO skolen og deltager på årlige opfølgninger

Har gennemført en række forelæsninger på SDU for bestyrelsesmedlemmer.

## Jørgen Kastalag Magnussen

Elektriker

Mødediæter: 36 tkr.

### Særlige kompetencer:

Har gennemført kursus for medarbejdervalgte bestyrelsesmedlemmer på LO skolen og deltager på årlige opfølgninger.

Har gennemført en række forelæsninger på SDU for bestyrelsesmedlemmer.

**Sydfyns Elforsynings ledelse varetages af den administrerende direktør.**

## Anders Jørgen Banke

Adm. direktør, Fonden Sydfyns Elforsyning, Svendborg og alle koncernens 100 % ejede datterselskaber

Honorar inkl. pension og fri bil: 1.788 tkr.

### Øvrige ledelseshverv:

- Bestyrelsesmedlem i Energi Danmark, Aarhus
- Formand i Go2Green, Svendborg
- Formand i Dansk Energis Lederforum, København
- Formand i Svendborg Skolebio, Svendborg
- Medlem af formandskabet for VL 60, Svendborg
- Medlem af lokalrådet for Sydbank, Svendborg



S  
S

 SER  
NIK



# Repræsentantskab

pr. 31. december 2016

## Udpeget af Svendborg Kommune

**Dorthe Olbæk Hansen** Svendborg  
**Tonni Dalmose** Svendborg  
**Jacob Broegaard** Skårup  
**John Jensen** Svendborg  
**Dorthe Lyng Ullemose** Skårup  
**Lisbeth Pieszak** Svendborg  
**Nanna Maria Rask** Svendborg  
**Allan Krautwald** Svendborg  
**Knud Clemmensen** Svendborg  
**Lars Okton** Svendborg  
**Martin Brandt Larsen** Svendborg  
**Ole Jørgensen** Svendborg  
**Niels Thrysoe Svendborg** Vester Skerninge  
**Niels Ole Nielsen** Svendborg  
**Jacob Hagn-Meincke** Svendborg  
**Peter Rasmussen** Svendborg  
**Bjarne Hansen** Svendborg  
**Claus John Rzenno** Svendborg  
**Torben Frost** Stenstrup  
**Jan Bruhn Andersen** Svendborg  
**Jan Hansen** Svendborg  
**Jens Svenstrup** Svendborg  
**Bjarne Kremmer Elnegaard** Svendborg  
**Hans Jørgen Jensen** Svendborg  
**Stefan Harboe Andersen** Vester Skerninge  
**Svend Aksel Hansen** Svendborg  
**Jesper Ullemose** Oure  
**Niels Højte Hansen** Svendborg  
**Kaj Jensen** Stenstrup  
**Søren Bøving-Andersen** Skårup

## Forbrugervalgt

**Guri Krøis** Svendborg  
**Peder Skou** Vester Skerninge  
**Bjarne Olsen** Svendborg  
**Hans Erik Pedersen** Svendborg  
**Steen Juhler** Svendborg  
**Hanne Bering Jensen** Hesselager  
**Kim Galsgaard** Svendborg  
**Mogens Arnfeldt** Svendborg  
**Sven Fejerskov** Vejstrup  
**Torben Jensen** Svendborg  
**Frank Brade Jørgensen** Svendborg  
**Anders Lerwick Theisen** Skårup  
**Niels O. L. Egedal** Svendborg  
**Aage Sækmosse** Vester Skerninge  
**John Andersen** Svendborg

# Årsregnskab





# Anvendt regnskabspraksis

Årsregnskabet for Fonden Sydfyns Elforsyning og koncernen for 2016 er aflagt i overensstemmelse med årsregnskabslovens bestemmelser for en klasse C (mellemstor) virksomhed.

Koncernen har med virkning fra 1. januar 2016 implementeret lov nr. 738 af 1. juni 2015 med tilhørende overgangsbekendtgørelse. Dette medfører følgende ændringer vedrørende indregning og måling for:

1. Årlig revurdering af restværdier på materielle aktiver
2. Måling af andre værdipapirer under finansielle anlægsaktiver

**Punkt 1:** Der skal fremover foretages årlig revurdering af restværdier på materielle aktiver. Koncernen har ingen væsentlige restværdier på materielle aktiver, ud over hvad der er henført til koncernens grunde. Ændringen foretages derfor i henhold til overgangsbekendtgørelsens § 41 alene med fremadrettet virkning som en ændring af regnskabsmæssigt skøn og har ingen effekt for egenkapitalen.

**Punkt 2:** Andre værdipapirer under finansielle anlægsaktiver indregnes til kostpris. Tidligere blev andre værdipapirer målt til dagsværdi med værdiregulering i resultatopgørelsen. Ændringen er indregnet på egenkapitalen og har medført et fald i egenkapital og balancesum på 10.788 t.kr. Resultatopgørelsen er ikke påvirket.

Nettoomsætningen af Internet, TV og telefoni er i 2016 påvirket af, at SEF Fiber A/S med virkning fra 1. maj 2016 kun har fiberlejeindtægter, hvor det tidligere havde salg af internetadgang, tv og telefoni. Nettoomsætningen på denne post er derfor ikke sammenlignelig med 2015.

Bortset fra ovenstående samt nye og ændrede præsentations- og oplysningskrav som følge af lov nr. 738 af 1. juni 2015 er årsregnskabet aflagt efter samme regnskabspraksis som sidste år.

## Generelt om indregning og måling

Aktiver indregnes i balancen, når det som følge af en tidligere begivenhed er sandsynligt, at fremtidige økonomiske fordele vil tilflyde virksomheden, og aktivets værdi kan måles pålideligt.

Forpligtelser indregnes i balancen, når virksomheden som følge af en tidligere begivenhed har en retlig eller faktisk forpligtelse, og det er sandsynligt, at fremtidige økonomiske fordele vil fragå virksomheden, og forpligtelsens værdi kan måles pålideligt.

Ved første indregning måles aktiver og forpligtelser til kostpris. Måling efter første indregning sker som beskrevet for hver enkelt regnskabspost nedenfor.

Ved indregning og måling tages hensyn til forudsigelige risici og tab, der fremkommer, inden årsrapporten aflægges, og som be- eller afkræfter forhold, der eksisterede på balancedagen. I resultatopgørelsen indregnes indtægter, i takt med at de indtjenes, mens omkostninger indregnes med de beløb, der vedrører regnskabsåret.

## Koncernregnskabet

Koncernregnskabet omfatter Fonden Sydfyns Elforsyning samt dattervirksomheder, hvori SEF direkte eller indirekte besidder mere end 50 % af stemmerettighederne eller på anden måde har bestemmende indflydelse.

Koncernregnskabet udarbejdes som en sammenlægning af moderselskabets og de enkelte dattervirksomheders reviderede årsregnskaber, der alle er aflagt i overensstemmelse med årsregnskabslovens bestemmelser.

Ved konsolideringen foretages eliminering af koncerninterne indtægter og udgifter, aktiebe-siddelser, interne mellemværender og udbytter samt realiserede og urealiserede fortjene-ster og tab ved transaktioner mellem de konsoliderede virksomheder.

Kapitalandele i dattervirksomheder udlignes med den forholdsmæssige andel af dattervirksom-hedernes regnskabsmæssige indre værdi på anskaffelsestidspunktet (past equity-metoden).

Nyerhvervede eller nystiftede virksomheder medtages i koncernregnskabet fra anskaffelses-tidspunktet, og solgte virksomheder medtages indtil salgstidspunktet.

Ved erhvervelse af virksomheder opgøres overtagne aktiver og forpligtelser til handelsvær-dien på erhvervelsestidspunktet, og der hensættes til dækning af omkostninger ved beslut-tede og offentliggjorte omstruktureringer i den erhvervede virksomhed i forbindelse med overtagelsen. Der tages hensyn til skatteeffekten af de foretagne omvurderinger.

Positive forskelsbeløb (goodwill) mellem anskaffelsesværdi og handelsværdi af overtagne aktiver og forpligtelser, opføres under immaterielle anlægsaktiver og afskrives systematisk over resultatopgørelsen over aktivets økonomiske levetid, dog maksimalt 20 år.

Virksomheder, der er besluttet afhændet eller afviklet, konsolideres ikke fra og med beslut-ningstidspunktet, men medtages i én linje i såvel resultatopgørelse som balance. Fortjeneste eller tab opgøres som forskellen mellem salgssummen eller afviklingssummen og regnskabs-mæssig værdi af nettoaktiver på salgstidspunktet inkl. ikke afskrevet goodwill samt forven-tede omkostninger til salg eller afviklingen.

#### **Omregning af fremmed valuta**

Ved indregning af udenlandske datter- og associerede virksomheder, der er selvstændige enheder, omregnes resultatopgørelserne til gennemsnitlige valutakurser for månederne, som ikke afviger væsentligt fra transaktionsdagens kurser. Balanceposterne omregnes til ba-lancedagens valutakurser. Goodwill betragtes som tilhørende den selvstændige udenland-ske enhed og omregnes til balancedagens kurs. Kursdifferencer, opstået ved omregning af udenlandske dattervirksomheders egenkapital ved årets begyndelse til balancedagens valu-takurser samt ved omregning af resultatopgørelser fra gennemsnitskurser til balancedagens valutakurser, indregnes direkte på egenkapitalen.

Kursregulering af mellemværender med selvstændige udenlandske dattervirksomheder, der anses for en del af den samlede investering i den pågældende dattervirksomhed, indregnes direkte på egenkapitalen.

Ved indregning af udenlandske dattervirksomheder, der er integrerede enheder, omregnes monetære aktiver og forpligtelser til balancedagens kurs. Ikke-monetære aktiver og forplig-telser omregnes til kursen på anskaffelsestidspunktet eller på tidspunktet for eventuelle ef-terfølgende op- eller nedskrivninger. Resultatopgørelsens poster omregnes til gennemsnitlige valutakurser for månederne, idet poster afledt af ikke-monetære aktiver og forpligtelser dog omregnes til historiske kurser gældende for de pågældende ikke-monetære poster.

### **Afledte finansielle instrumenter**

Afledte finansielle instrumenter indregnes første gang i balancen til kostpris og måles efterfølgende til dagsværdi. Ændring i dagsværdien af afledte finansielle instrumenter, der er klassificeret som og opfylder kriterierne for sikring af dagsværdien af et indregnet aktiv eller en indregnet forpligtelse, indregnes i resultatopgørelsen sammen med ændringer i dagsværdien af det sikrede aktiv eller den sikrede forpligtelse.

Ændringer i dagsværdi af afledte finansielle instrumenter, der er klassificeret som og opfylder betingelserne for sikring af fremtidige aktiver eller forpligtelser, indregnes i andre tilgodehavender eller anden gæld og i egenkapitalen. Resultater den fremtidige transaktion i indregning af aktiver eller forpligtelser, overføres beløb, som tidligere er indregnet i egenkapitalen, til kostprisen for henholdsvis aktivet eller forpligtelsen. Resultater den fremtidige transaktion i indtægter eller omkostninger, overføres beløb, som tidligere er indregnet i egenkapitalen til resultatopgørelsen i den periode, hvor det sikrede påvirker resultatet. For afledte finansielle instrumenter, som ikke opfylder betingelserne for behandling som sikringsinstrumenter, indregnes ændringer i dagsværdi løbende i resultatopgørelsen.

## **Resultatopgørelsen**

### **Nettoomsætning**

Nettoomsætning, som omfatter salg af el, nettariffer, internetadgang, telefoni, tv-programmer, tjenesteydelser samt gebyrer, indregnes i resultatopgørelsen, såfremt levering har fundet sted inden årets udgang.

Nettoomsætning indregnes eksklusiv moms, afgifter og rabatter i forbindelse med salget og måles til salgsværdien af det fastsatte vederlag.

Nettoomsætning fra salg af el indregnes på tidspunktet, hvor produktionen er leveret til el-nettet, og opgøres på baggrund af installerede produktionsmålere.

Igangværende arbejder for fremmed regning indregnes i nettoomsætningen, i takt med at produktionen udføres, således at nettoomsætningen svarer til salgsværdien af det i regnskabsåret udførte arbejde (produktionsmetoden).

### **Produktionsomkostninger**

Omfatter omkostninger, herunder el-køb og nettariffer til overliggende net som er afholdt for at opnå nettoomsætningen.

### **Andre driftsindtægter**

Andre driftsindtægter omfatter indtægter af sekundær karakter set i forhold til virksomhedens hovedaktivitet.

### **Administrationsomkostninger**

Administrationsomkostninger indeholder omkostninger til det administrative personale, ledelsen, kontorlokaler, kontoromkostninger mv.

### **Resultat tilknyttede virksomheder**

I moderselskabets resultatopgørelse resultatføres den forholdsmæssige andel af de enkelte dattervirksomheders overskud eller underskud efter regulering af forholdsmæssig andel af intern avance/tab og fradrag af afskrivning på goodwill.

### **Finansielle indtægter og udgifter**

Finansielle indtægter og udgifter indeholder renteindtægter og -udgifter samt realiserede og urealiserede kursgevinster og -tab vedrørende værdipapirer.

### **Skat af årets resultat**

Årets skat, der består af årets aktuelle skat og ændring af udskudt skat, indregnes i resultatopgørelsen med den del, der kan henføres til årets resultat, og direkte på egenkapitalen med den del, der kan henføres til posteringer direkte på egenkapitalen.

## **Balancen**

### **Goodwill**

Goodwill afskrives lineært over den vurderede brugstid, der fastlægges på baggrund af ledelsens forventede indtjening, som denne indgår i ledelsesgodkendte budgetter for de enkelte forretningsområder. Afskrivningsperioden udgør 5 år.

Goodwill nedskrives til genindvindingsværdi, hvis denne er lavere end den regnskabsmæssige værdi.

### **Materielle anlægsaktiver**

Grunde og bygninger, vindmøller, produktionsanlæg og maskiner samt andre anlæg, driftsmateriel og inventar måles til kostpris med fradrag af akkumulerede af- og nedskrivninger. Der afskrives ikke på grunde og kunst.

Kostprisen omfatter anskaffelsesprisen, omkostninger direkte tilknyttet anskaffelsen og omkostninger til klargøring af aktivet indtil det tidspunkt, hvor aktivet er klar til at blive taget i brug. Koncernens egenfremstillede aktiver omfatter kostprisen, direkte og indirekte omkostninger til materialer, komponenter, underleverandører og lønninger.

Renteomkostninger på lån til finansiering af materielle anlægsaktiver indregnes ikke i kostprisen.

Afskrivningsgrundlaget er kostpris med fradrag af forventet restværdi efter afsluttet brugstid. Den forventede restværdi revurderes årligt. Materielle anlægsaktiver nedskrives til genindvindingsværdi, hvis denne er lavere end den regnskabsmæssige værdi.

### **De forventede brugstider er:**

Grunde og bygninger 40-100 år  
Produktionsanlæg og maskiner 20 år  
Andre anlæg, driftsmat. og inventar 3-40 år  
Grunde og kunst afskrives ikke

Fortjeneste og tab ved afhændelse af materielle anlægsaktiver opgøres som forskellen mellem salgsprisen med fradrag af salgsudgifter og den regnskabsmæssige værdi på salgstidspunktet.

## **Finansielle anlægsaktiver**

### **Kapitalandele i tilknyttede virksomheder**

Kapitalandele i tilknyttede virksomheder indregnes og måles efter den indre værdis metode

(equity-metoden). Dette indebærer, at kapitalandelene måles til den forholdsmæssige andel af virksomhedernes regnskabsmæssige indre værdi med tillæg eller fradrag af uafskrevet henholdsvis positiv og negativ goodwill og med fradrag eller tillæg af urealiserede koncernterterne fortjenester og tab.

I resultatopgørelsen indregnes selskabets andel af virksomhedernes resultat efter eliminering af urealiserede koncernterterne fortjenester og tab og med fradrag eller tillæg af afskrivning på henholdsvis goodwill og negativ goodwill.

Goodwill opgøres som forskellen mellem kostprisen for kapitalandelene og den forholdsmæssige andel af de overtagne aktiver og forpligtelser opjort til dagsværdi på overtagelsestidspunktet. Afskrivningsperioden for goodwill udgør sædvanligvis 5 år, men kan i visse tilfælde udgøre op til 20 år for strategisk erhvervede virksomheder med en stærk markedsposition og langsigtet indtjeningsprofil, såfremt den længere afskrivningsperiode bedre vurderes at afspejle nytten af de pågældende ressourcer.

Nettoposkrivning af kapitalandele i tilknyttede virksomheder overføres i forbindelse med resultatdisponeringen til reserve for nettoposkrivning efter den indre værdis metode under egenkapitalen.

Kapitalandele i tilknyttede virksomheder nedskrives til genindvindingsværdi, hvis denne er lavere end den regnskabsmæssige værdi.

#### **Værdipapirer**

Aktier i Energi Danmark A/S, Nianet A/S og Wao! A/S måles til kostpris. Der nedskrives til forventet genindvindingsværdi, hvis denne er lavere end kostpris.

#### **Fremstillede varer og handelsvarer**

Varebeholdninger måles til kostpris, opgjort efter FIFO-metoden, eller nettorealiseringsværdi, hvor denne er lavere.

Kostprisen omfatter anskaffelsesprisen med tillæg af hjemtagelsesomkostninger. Kostprisen for fremstillede varer og varer under fremstilling omfatter omkostninger til råvarer, hjælpematerialer og direkte løn.

Nettorealiseringsværdi for varebeholdninger opgøres som forventet salgspris med fradrag af færdiggørelsesomkostninger og omkostninger, der skal afholdes for at effektuere salget.

#### **Igangværende arbejder for fremmed regning**

Igangværende arbejder for fremmed regning måles til salgsværdien af det udførte arbejde. Salgsværdien måles på baggrund af færdiggørelsesgraden på balancedagen og de samlede forventede indtægter på det enkelte igangværende arbejde. Når salgsværdien på en entreprisekontrakt ikke kan opgøres pålideligt, måles salgsværdien til de medgåede omkostninger eller nettorealiseringsværdien, såfremt den er lavere.

Når det er sandsynligt, at de totale omkostninger vil overstige de totale indtægter på et igangværende arbejde for fremmed regning, hensættes til dækning af det samlede tab, der påregnes på det pågældende arbejde.



### **Tilgodehavender**

Tilgodehavender måles til amortiseret kostpris. Der nedskrives til imødegåelse af forventet tab. Igangværende arbejder for fremmed regning måles til salgsværdien af det udførte arbejde. Salgsværdien måles på baggrund af færdiggørelsesgraden på balancedagen og de samlede forventede indtægter på det enkelte igangværende arbejde. Når salgsværdien på en entreprisekontrakt ikke kan opgøres pålideligt, måles salgsværdien til de medgåede omkostninger eller nettorealiseringsværdien, såfremt denne er lavere.

### **Periodeafgrænsningsposter**

Periodeafgrænsningsposter indregnet under aktiver omfatter afholdte omkostninger, der vedrører efterfølgende regnskabsår. Periodeafgrænsningsposter måles til kostpris. Det enkelte igangværende arbejde indregnes i balancen under tilgodehavender eller gældsforpligtelser, afhængigt af om nettoværdien, der er opgjort som salgsværdien med fradrag af modtagne forudbetalinger, er positiv eller negativ.

### **Andre værdipapirer og kapitalandele**

Andre værdipapirer og kapitalandele indregnet under omsætningsaktiver omfatter børsnoterede værdipapirer, der måles til dagsværdi (børskurs) på balancedagen.

### **Likvide beholdninger**

Likvide beholdninger omfatter kontante beholdninger og bankindeståender.

### **Udskudt skat**

Udskudt skat indregnes af alle midlertidige forskelle mellem regnskabsmæssige og skattemæssige værdier af aktiver og forpligtelser, hvor den skattemæssige værdi af aktiverne opgøres med udgangspunkt i den planlagte anvendelse af det enkelte aktiv. Udskudte skatteaktiver, herunder skatteværdien af fremførselsberettigede, skattemæssige underskud, indregnes i balancen med den værdi, aktivet forventes at kunne realiseres til, enten ved modregning i udskudte skatteforpligtelser eller som nettoskatteaktiver.

### **Andre hensatte forpligtelser**

Andre hensatte forpligtelser omfatter forventede omkostninger til reetablering af vindmøllearealer / skrotning mv.

Andre hensatte forpligtelser indregnes og måles som det bedste skøn over de omkostninger, der er nødvendige for på balancedagen at afvikle forpligtelserne. Hensatte forpligtelser med forventet forfaldstid ud over et år fra balancedagen måles til tilbagediskonteret værdi.

### **Gæld**

Gæld indregnes til amortiseret kostpris, hvilket sædvanligvis svarer til nominel værdi. Tilslutningsbidrag modtaget fra kunder er indregnet som en langfristet gældsforpligtelse. Gældsforpligtelsen indtægtsføres lineært over 40 år i resultatopgørelsen.

### **Gæld til realkreditinstitutter**

Gæld til realkreditinstitutter i form af prioritetsgæld måles på tidspunktet for lånoptagelse til kostpris, der svarer til det modtagne provenu efter fradrag af afholdte transaktionsomkostninger. Efterfølgende måles prioritetsgæld til amortiseret kostpris. Dette betyder, at forskel-

len mellem provenuet ved lånoptagelsen og den nominelle værdi, der skal tilbagebetales, indregnes i resultatopgørelsen over låneperioden som en finansiel omkostning ved anvendelse af den effektive rentes metode.

#### **Operationelle leasingaftaler**

Leasingydelser vedrørende operationelle leasingaftaler indregnes lineært i resultatopgørelsen over leasingperioden.

#### **Reguleringsmæssig over- og underdækning**

Saldo for reguleringsmæssig over- og underdækning indregnes under henholdsvis anden gæld og andre tilgodehavender med modpostering i resultatopgørelsen under nettoomsætning. Saldoen udgør det beløb, som virksomheden forventer at tilbagebetale eller opkræve i kommende års takster målt til nutidsværdi.

#### **Skat**

Alle koncernens danske virksomheder er indkomstskattepligtige i Danmark.

Modervirksomheden er en fond, der ikke kan opnå sambeskatning med de underliggende aktieselskaber. Den aktuelle skat i modervirksomheden omfatter alene denne virksomheds påhvilende skatter.

I de underliggende aktieselskaber er der sambeskatning mellem de koncernforbundne selskaber Sydfyns Elforsyning A/S, Sydfyns Elforsyning Net A/S, SEF Teknik A/S, SEF Fiber A/S og SEF Energi A/S.

#### **Pengestrømsopgørelse**

Pengestrømsopgørelsen viser pengestrømme vedrørende drift, investeringer og finansiering samt likviderne ved årets begyndelse og slutning.

Pengestrømme vedrørende driftsaktiviteter præsenteres efter den indirekte metode og opgøres som driftsresultatet reguleret for ikke-kontante driftsposter, ændring i driftskapital og betalt selskabsskat. Pengestrømme vedrørende investeringsaktiviteter omfatter betalinger i forbindelse med køb og salg af finansielle anlægsaktiver samt køb, udvikling, forbedring og salg mv. af immaterielle og materielle anlægsaktiver. Pengestrømme vedrørende finansieringsaktiviteter omfatter ændringer i størrelse eller sammensætning af virksomhedskapital og omkostninger forbundet hermed samt optagelse af lån, afdrag på rentebærende gæld.

Likvider omfatter likvide beholdninger og kortfristede værdipapirer med ubetydelig kursrisiko, med fradrag af kortfristet bankgæld.

#### **Uddelinger**

Uddelinger fragår egenkapitalen via resultatdisponeringen.

Henlæggelser til uddelinger under egenkapitalen omfatter vedtagne, men ikke kundgjorte, uddelinger for året og eventuelt tidligere år.

Skyldige uddelinger under gældsposter omfatter vedtagne og kundgjorte, men ej udbetalte, uddelinger.

# Resultatopgørelse

1.000 kr.		31/12 2016	31/12 2015	31/12 2016	31/12 2015
Note		Modervirksomhed		Koncern	
1	Nettoomsætning	0	0	226.921	242.735
2	Produktionsomkostninger	0	0	-169.830	-192.682
	Andre driftsindtægter	120	73	0	0
	<b>Bruttoresultat</b>	<b>120</b>	<b>73</b>	<b>57.091</b>	<b>50.053</b>
	<b>Omkostninger</b>				
3	Administrationsomkostninger	-120	-73	-34.376	-35.163
		<b>-120</b>	<b>-73</b>	<b>-34.376</b>	<b>-35.163</b>
	<b>Resultat før renter m.v.</b>	<b>0</b>	<b>0</b>	<b>22.715</b>	<b>14.890</b>
	Resultat af kapitalandele i tilknyttede virksomheder	9.355	-12.388	0	0
4	Finansielle indtægter	0	0	7.502	5.264
5	Finansielle omkostninger	0	0	-15.394	-30.494
	<b>Ordinært resultat før skat</b>	<b>9.355</b>	<b>-12.388</b>	<b>14.823</b>	<b>-10.341</b>
6	Skat af årets resultat	0	0	-5.224	-2.048
7	<b>Årets resultat</b>	<b>9.355</b>	<b>-12.388</b>	<b>9.599</b>	<b>-12.388</b>

# Balance

## Aktiver

1.000 kr.		31/12 2016	31/12 2015	31/12 2016	31/12 2015
Note		Modervirksomhed		Koncern	
<b>Immaterielle anlægsaktiver</b>					
8	Goodwill	0	0	210	350
	<b>Immaterielle anlægsaktiver</b>	<b>0</b>	<b>0</b>	<b>210</b>	<b>350</b>
<b>Materielle anlægsaktiver</b>					
9	Grunde og bygninger	0	0	122.686	134.424
10	Produktionsanlæg og maskiner	0	0	272.816	288.456
11	Andre anlæg, driftsmateriel og inventar	0	0	602.865	607.172
12	Materielle anlægsaktiver under udførelse	0	0	6.348	20.486
	<b>Materielle anlægsaktiver i alt</b>	<b>0</b>	<b>0</b>	<b>1.004.715</b>	<b>1.050.537</b>
<b>Finansielle anlægsaktiver</b>					
13	Kapitalandele i tilknyttede virksomheder	643.255	640.902	0	0
	Andre værdipapirer	0	0	10.708	10.708
	<b>Finansielle anlægsaktiver i alt</b>	<b>643.255</b>	<b>640.902</b>	<b>10.708</b>	<b>10.708</b>
	<b>Anlægsaktiver i alt</b>	<b>643.255</b>	<b>640.902</b>	<b>1.015.633</b>	<b>1.061.595</b>
<b>Omsætningsaktiver</b>					
	Fremstillede varer og handelsvarer	0	0	3.711	4.818
14	Igangværende arbejder	0	0	349	284
	Tilgodeh. fra salg og tjenesteydelser	0	0	17.500	12.037
	Andre tilgodehavender m.v.	0	0	55.253	33.225
	Andre værdipapirer	0	0	135.266	137.771
	Likvide beholdninger	0	0	131.574	84.466
	<b>Omsætningsaktiver i alt</b>	<b>0</b>	<b>0</b>	<b>343.652</b>	<b>272.601</b>
	<b>Aktiver i alt</b>	<b>643.255</b>	<b>640.902</b>	<b>1.359.285</b>	<b>1.334.195</b>

## Passiver

1.000 kr.		31/12 2016	31/12 2015	31/12 2016	31/12 2015
Note		Modervirksomhed		Koncern	
<b>Egenkapital</b>					
	Grundkapital	100.000	100.000	100.000	100.000
	Reserve for opskrivninger	0	0	0	4.047
	Uddelingsramme	0	0	0	0
	Overført resultat	543.255	540.902	543.255	536.855
	Minoritetsinteresser	0	0	83.929	0
	<b>Egenkapital i alt</b>	<b>643.255</b>	<b>640.902</b>	<b>727.184</b>	<b>640.902</b>
<b>Hensatte forpligtelser</b>					
15	Udskudt skat	0	0	47.892	47.106
	Retablering af tyske vindmøllegrunde	0	0	1.440	1.049
		<b>0</b>	<b>0</b>	<b>49.332</b>	<b>48.155</b>
16	<b>Langfristet gæld</b>				
	Kreditforeningslån	0	0	268.940	274.646
	Modtaget investeringsbidrag	0	0	42.069	42.160
	Markedsværdi af finansielle instrumenter	0	0	58.634	50.578
		<b>0</b>	<b>0</b>	<b>369.644</b>	<b>367.384</b>
<b>Kortfristet gæld</b>					
	Banker og kreditinstitutter	0	0	130.779	208.310
	Kortfristet del af langfristet gæld	0	0	18.177	22.935
	Leverandør af varer og tjenesteydelser	0	0	33.440	24.977
17	Anden gæld	0	0	30.730	21.532
	<b>Kortfristet gæld i alt</b>	<b>0</b>	<b>0</b>	<b>213.126</b>	<b>277.754</b>
	<b>Gæld i alt</b>	<b>0</b>	<b>0</b>	<b>582.769</b>	<b>645.138</b>
<b>Passiver i alt</b>		<b>643.255</b>	<b>640.902</b>	<b>1.359.285</b>	<b>1.334.195</b>
18	Leasingforpligtelser				
19	Eventualposter, andre økonomiske forpligtelser og sikkerhedsstillelser				
20	Øvrige oplysninger uden henvisning				
21	Nærtstående parter				
22	Lovpligtig redegørelse for god fondsledelse				

# Egenkapitalopgørelse

1.000 kr. Koncern

Note	Grundkapital	Reserve for opskrivning	Minoritetsinteresser	Overført resultat	I alt
Egenkapital 01.01.2016	100.000	4.047	0	547.643	651.690
Korrektion primo	0	0	0	-10.788	-10.788
<b>Egenkapital 01.01.2016, korrigeret</b>	<b>100.000</b>	<b>4.047</b>	<b>0</b>	<b>536.855</b>	<b>640.902</b>
Minoritetsinteresser opstået i året	0	0	83.685	0	83.685
Tilbageførsel af reserve for opskrivning	0	-4.047	0	4.047	0
Øvrige egenkapitalbevægelser	0	0	0	46	46
Årets resultat	0	0	244	9.355	9.599
Dagsværdiregulering af sikringsinstrumenter	0	0	0	-9.038	-9.038
Udskudt skat af dagsværdiregulering	0	0	0	1.988	1.988
	<b>100.000</b>	<b>0</b>	<b>83.929</b>	<b>543.255</b>	<b>727.184</b>

1.000 kr. Modervirksomhed

Note	Grundkapital	Øvrige reserver	Overført resultat	I alt
Egenkapital 01.01.2016	100.000	551.690	0	651.690
Korrektion primo			-10.788	-10.788
<b>Egenkapital 01.01.2016, korrigeret</b>	<b>100.000</b>	<b>540.902</b>	<b>0</b>	<b>640.902</b>
Øvrige egenkapitalbevægelser	0	46	0	46
Årets resultat	0	9.355	0	9.355
Dagsværdiregulering af sikringsinstrumenter	0	-9.038	0	-9.038
Udskudt skat af dagsværdiregulering	0	1.988	0	1.988
	<b>100.000</b>	<b>543.255</b>	<b>0</b>	<b>643.255</b>

# Pengestrømsopgørelse

1.000 kr.		31/12 2016	31/12 2015	31/12 2016	31/12 2015
Note		Modervirksomhed		Koncern	
	Ordinært resultat før skat	9.355	-12.388	14.823	-10.341
	Kursregulering andre værdipapirer	0	0	391	7.755
	Afskrivninger på anlægsaktiver	0	0	50.860	50.163
	Skrotning af anlæg	0	0	11.754	596
	Resultat af kapitalinteresser	-9.355	12.388	0	0
	Modtaget investeringsbidrag	0	0	1.355	2.059
	Indtægtsført investeringsbidrag	0	0	-1.419	-1.385
		<b>0</b>	<b>0</b>	<b>77.765</b>	<b>48.847</b>
	Ændring i driftskapital	0	0	-15.169	13.529
	Betalt selskabsskat og udbytteskat	0	0	-179	-100
	<b>Pengestrømme fra driftsaktivitet</b>	<b>0</b>	<b>0</b>	<b>62.417</b>	<b>62.276</b>
	Investeringer i materielle anlægsaktiver	0	0	-29.006	-32.626
	Salg af ejendom	0	0	10.700	0
	Købesumsregulering vindmøller	0	0	0	-5.412
	Modtaget udbytte	0	20.000	0	0
	Salg af andre værdipapirer	0	0	83.732	0
	<b>Pengestrømme fra investeringsaktivitet</b>	<b>0</b>	<b>20.000</b>	<b>65.426</b>	<b>-38.038</b>
	Betalt udbytte / uddeling	0	-20.000	0	-20.000
	Afdrag på kreditforeningslån	0	0	-5.707	-5.689
	<b>Pengestrømme fra finansieringsaktivitet</b>	<b>0</b>	<b>-20.000</b>	<b>-5.707</b>	<b>-25.689</b>
	Ændring i likvider	0	0	122.136	-1.451
	Likvider primo	0	0	13.927	15.377
	<b>Likvider ultimo</b>	<b>0</b>	<b>0</b>	<b>136.063</b>	<b>13.926</b>
	<b>Ændring i driftskapital kan specificeres således:</b>				
	Anvendt til				
	- ændring af varelager	0	0	1.107	458
	- ændring af tilgodeh. fra salg og tjenesteydelser	0	0	233	12.960
	- ændring i andre tilgodehavender	0	0	-32.095	-4.546
	- ændring i leverandørgæld	0	0	12.154	-3.071
	- ændring af anden gæld	0	0	3.432	7.726
	<b>Ændring i driftskapital</b>	<b>0</b>	<b>0</b>	<b>-15.169</b>	<b>13.529</b>

# Noter

1.000 kr.	31/12 2016	31/12 2015	31/12 2016	31/12 2015
	Modervirksomhed		Koncern	

## Note 1 - Nettoomsætning

Abonnementer	0	0	16.935	17.407
Markeds-el og nettarif	0	0	148.554	144.299
Tilslutningsafgifter	0	0	1.419	1.385
Internet, TV og telefoni	0	0	31.547	57.324
Gebyrer og andre indtægter	0	0	2.177	1.489
Øvrige tjenesteydelser	0	0	26.288	20.832
Øvrige tjenesteydelser	0	0	226.921	242.735
	<b>0</b>	<b>0</b>	<b>226.921</b>	<b>242.735</b>

De af energitilsynet godkendte differencer til opkrævning i 2016 og 2017 jf. omtale i ledelsesberetningen, er indregnet i posten Markeds-el og nettarif ovenfor.

## Note 2 - Produktionsomkostninger

Net- og systemydelse	0	0	11.096	4.240
Vareforbrug i øvrigt	0	0	86.203	111.728
	<b>0</b>	<b>0</b>	<b>97.298</b>	<b>115.968</b>

Drift af 60 kV anlæg og net	0	0	1.078	1.038
Drift af 10 kV anlæg og net	0	0	522	356
Drift 0,4 kV anlæg og net	0	0	4.197	3.373
Øvrige driftsomkostninger	0	0	15.873	21.489
Afskrivninger på elanlæg, el- og fibernet	0	0	13.859	13.107
Afskrivninger på 60 kV anlæg	0	0	2.211	2.185
Afskrivninger på 10 kV anlæg og net	0	0	5.352	5.326
Afskrivninger på 0,4 kV anlæg og net	0	0	7.965	8.042
Salg/Skrotning af anlægsaktiver	0	0	15	549
Øvrige afskrivninger	0	0	21.460	21.249
Øvrige afskrivninger	0	0	72.532	76.714
	<b>0</b>	<b>0</b>	<b>72.532</b>	<b>76.714</b>
<b>Produktionsomkostninger i alt</b>	<b>0</b>	<b>0</b>	<b>169.830</b>	<b>192.682</b>

## Note 3 - Administrationsomkostninger

Aflønning af ledelsen er afholdt af Sydfyns Elforsyning A/S.

Ledelsesvederlaget er indeholdt i administrationsvederlag til Sydfyns Elforsyning A/S og udgør 1 kr.



1.000 kr.	31/12 2016	31/12 2015	31/12 2016	31/12 2015
	Modervirksomhed		Koncern	

#### Note 4 - Finansielle indtægter

Bankrenter m.v.	0	0	245	1.160
Kursregulering	0	0	492	93
Urealiseret afkast værdipapirer	0	0	3.597	2.572
Obligationsrenter	0	0	1.489	-578
Aktieudbytte (øvrige aktier)	0	0	0	450
Debitorrenter	0	0	1	1
Realiseret afkast valutahandel	0	0	1.677	1.567
	<b>0</b>	<b>0</b>	<b>7.502</b>	<b>5.264</b>

#### Note 5 - Finansielle udgifter

Renteudgifter og gebyrer	0	0	14.857	19.329
Garantiprovision	0	0	6	14
Urealiseret afkast på værdipapirer	0	0	0	4.409
Kursregulering	0	0	0	445
Amortisering af låneomkostninger	0	0	526	532
Finansielle el-handelskontrakter	0	0	4	5.765
	<b>0</b>	<b>0</b>	<b>15.394</b>	<b>30.494</b>

#### Note 6 - Skat af årets resultat

Beregnet skat af årets skattepligtige indkomst	0	0	0	4.655
Regulering udskudt skat	0	0	5.041	-2.607
Modtaget/betalt udenlandsk udbytteskat	0	0	184	0
	<b>0</b>	<b>0</b>	<b>5.224</b>	<b>2.048</b>

1.000 kr.

31/12 2016

31/12 2015

31/12 2016

31/12 2015

Modervirksomhed

Koncern

**Note 7 - Resultatdisponering***Forslag til resultatdisponering*

Overført resultat	9.355	-12.388	9.355	-12.388
Minoritetsinteressers andel af tilknyttede virksomheders resultat	0	0	-244	0
Ekstraordinær uddeling	0	20.000	0	20.000
Regulering af uddelingsramme	0	-20.000	0	-20.000
	<b>9.355</b>	<b>-12.388</b>	<b>9.599</b>	<b>-12.388</b>

**Note 8 - Goodwill**

Anskaffelsessum primo	0	0	1.800	1.800
Tilgang i året	0	0	0	0
Anskaffelsessum ultimo	0	0	1.800	1.800
Akkumulerede afskrivninger primo	0	0	-1.450	-1.310
Afskrivninger i året	0	0	-140	-140
Akkumulerede afskrivninger ultimo	0	0	-1.590	-1.450
<b>Bogført værdi ultimo</b>	<b>0</b>	<b>0</b>	<b>210</b>	<b>350</b>

**Note 9 - Grunde og bygninger**

Anskaffelsessum primo	0	0	144.290	144.129
Afgang i året til kostpris	0	0	-12.521	0
Tilgang i året	0	0	422	162
Anskaffelsessum ultimo	0	0	132.191	144.290
Akkumulerede opskrivninger primo	0	0	4.600	4.600
Afgang i året til kostpris	0	0	-4.600	0
Akkumulerede opskrivninger ultimo	0	0	0	4.600
Akkumulerede afskrivninger primo	0	0	-14.467	-12.571
Afskrivninger på afgang i året	0	0	6.421	0
Afskrivninger i året	0	0	-1.459	-1.895
Akkumulerede afskrivninger ultimo	0	0	-9.505	-14.467
<b>Bogført værdi ultimo</b>	<b>0</b>	<b>0</b>	<b>122.686</b>	<b>134.424</b>

1.000 kr.	31/12 2016	31/12 2015	31/12 2016	31/12 2015
	Modervirksomhed		Koncern	

#### Note 10 - Produktionsanlæg og maskiner

Anskaffelsessum primo	0	0	310.446	312.065
Korrektion	0	0	-1.655	-1.655
Tilgang i året	0	0	0	36
Anskaffelsessum ultimo	0	0	308.791	310.446
Akkumulerede afskrivninger primo	0	0	-21.990	-8.006
Afskrivninger i året	0	0	-13.984	-13.984
Akkumulerede afskrivninger ultimo	0	0	-35.974	-21.990
<b>Bogført værdi ultimo</b>	<b>0</b>	<b>0</b>	<b>272.816</b>	<b>288.456</b>

#### Note 11 - Andre anlæg, driftsmat. og inventar

Anskaffelsessum primo	0	0	1.013.006	1.004.317
Tilgang i året	0	0	30.984	18.914
Afgang i året til kostpris	0	0	-7.695	-10.224
Anskaffelsessum ultimo	0	0	1.036.295	1.013.006
Akkumulerede opskrivninger primo	0	0	1.288	1.288
Afgang i året	0	0	-1.288	0
Akkumulerede opskrivninger ultimo	0	0	0	1.288
Akkumulerede afskrivninger primo	0	0	-407.122	-382.607
Afskrivninger på afgang i året	0	0	8.969	9.628
Afskrivninger i året	0	0	-35.277	-34.143
Akkumulerede afskrivninger ultimo	0	0	-433.430	-407.122
<b>Bogført værdi ultimo</b>	<b>0</b>	<b>0</b>	<b>602.865</b>	<b>607.172</b>

#### Note 12 - Materielle anlægsaktiver under udførelse

Anskaffelsessum primo	0	0	19.447	6.972
Tilgang i året	0	0	16.488	26.901
Afgang i året	0	0	-29.588	-14.426
<b>Bogført værdi ultimo</b>	<b>0</b>	<b>0</b>	<b>6.347</b>	<b>19.447</b>

1.000 kr.	31/12 2016	31/12 2015	31/12 2016	31/12 2015
	Modervirksomhed		Koncern	

## Note 13 - Finansielle anlægsaktiver

### Kapitalandele i tilknyttede virksomheder

Anskaffelsessum primo	847.182	847.182		
Tilgang i året	0	0		
Anskaffelsessum ultimo	847.182	847.182		
Nettopskrivning primo	-206.280	-169.620		
Korrektion primo		-13.441		
Udbytte	0	-20.000		
Egenkapitalposter i tilknyttede virksomheder	-10.742	-75		
Dagsværdiregulering af sikringsinstrumenter	3.738	9.245		
Årets resultat efter skat	9.355	-12.388		
Nettopskrivning ultimo	-203.928	-206.280		
<b>Bogført værdi ultimo</b>	<b>643.255</b>	<b>640.902</b>		
	Indre værdi	Indre værdi	Årets resultat efter skat	Årets resultat efter skat
Sydfyns Elforsyning A/S, Svendborg <i>Selskabskapital 100.000.000, Ejerandel 100%</i>	643.255	640.902	9.355	-12.388
	<b>643.255</b>	<b>640.902</b>	<b>9.355</b>	<b>-12.388</b>

1.000 kr.	31/12 2016	31/12 2015	31/12 2016	31/12 2015
-----------	------------	------------	------------	------------

Datter datterselskaber	Selskabskapital	Ejerandel	Indre værdi	Indre værdi	Årets resultat efter skat	Årets resultat efter skat
Sydfyns Elforsyning Net A/S, Svendborg	1.000	100%	35.718	23.553	18.095	3.321
SEF Energi A/S, Svendborg	1.500	100%	10.203	15.938	-6.351	-11.455
SEF Fiber A/S, Svendborg	2.500	75%	251.788	334.741	976	-32.224
SEF Teknik A/S, Svendborg	500	100%	5.507	5.480	27	-1.143
SEF WIND GmbH & CO KG Hamburg, Tyskland		100%	67.926	66.037	1.929	3.066
SEF WIND Niemegek GmbH & CO KG, Hamburg, Tyskland		100%	151.647	146.410	5.197	8.368

### Andre værdipapirer

Omfatter ejerandele i selskaber og samarbejder, hvori SEFs ejer- og stemmeandel er under 20%.

Anskaffelsessum primo	0	0	24.784	24.784
Tilgang i året	0	0	0	0
Afgang i året til kostpris	0	0	0	0
<b>Anskaffelsessum ultimo</b>	<b>0</b>	<b>0</b>	<b>24.784</b>	<b>24.784</b>
Værdiregulering primo	0	0	-14.076	6.502
Korrektion primo	0	0	0	-13.516
Årets værdiregulering	0	0	0	-7.062
<b>Værdiregulering ultimo</b>	<b>0</b>	<b>0</b>	<b>-14.076</b>	<b>-14.076</b>
<b>Bogført værdi ultimo</b>	<b>0</b>	<b>0</b>	<b>10.708</b>	<b>10.708</b>

### Kapitalandelene kan specificeres således:

Aktier i Energi Danmark A/S	1,12%	6.199	6.199
Aktier i Nianet A/S	1,83%	4.509	4.509
Wao A/S	3,32%	0	0
		<b>10.708</b>	<b>10.708</b>

1.000 kr.	31/12 2016	31/12 2015	31/12 2016	31/12 2015
	Modervirksomhed		Koncern	
<b>Note 14 - Igangværende arbejder</b>				
Igangværende arbejder for fremmed regning	0	0	349	284
Foretagne acontofaktureringer	0	0	0	0
	<b>0</b>	<b>0</b>	<b>349</b>	<b>284</b>

<b>Note 15 - Udskudt skat</b>				
<b>Udskudt skat vedrører</b>				
Immaterielle anlægsaktiver			0	53
Materielle anlægsaktiver			-4.459	-9.098
Materielle anlægsaktiver - vindmøller i Tyskland			47.892	47.106
Omsætningsaktiver			-323	-166
Gæld			4.983	8.612
Underskud til fremførsel			-201	599
			<b>47.892</b>	<b>47.106</b>
Udskudt skat, primo			47.106	48.096
Indregnet i resultatopgørelsen			5.041	2.048
Indregnet i egenkapitalen			-4.255	-3.038
			<b>47.892</b>	<b>47.106</b>

<b>Note 16 - Langfristet gæld</b>				
<b>Samlet gæld</b>				
Kreditforeningslån			274.736	280.444
Modtaget investeringsbidrag			43.505	43.569
Markedsværdi af finansielle instrumenter			69.579	66.306
			<b>387.821</b>	<b>390.319</b>
<b>Heraf forfalder inden 12 måneder</b>				
Kreditforeningslån			5.796	5.798
Modtaget investeringsbidrag			1.436	1.409
Markedsværdi af finansielle instrumenter			10.945	15.727
			<b>18.177</b>	<b>22.935</b>
<b>Heraf forfalder efter 12 måneder</b>				
Kreditforeningslån			268.940	274.646
Modtaget investeringsbidrag			42.069	42.160
Markedsværdi af finansielle instrumenter			58.634	50.578
			<b>369.644</b>	<b>367.384</b>
<b>Heraf forfalder efter 5 år</b>				
Kreditforeningslån			253.549	257.763
Modtaget investeringsbidrag			36.324	43.329
Markedsværdi af finansielle instrumenter			21.380	10.468
			<b>311.253</b>	<b>311.560</b>

**Finansielle instrumenter består af**

Heraf forfalder efter 5 år	Hovedstol	Rente	Startdato	Rest-løbetid	Markeds-værdi
Renteswap til fast rente	6,0 MEUR	3,46% p.a.	01.01.2010	3 år	-5,0 MDKK
Renteswap til fast rente	14,0 MEUR	2,35% p.a.	01.01.2015	8 år	-17,5 MDKK
Renteswap til fast rente	6,0 MEUR	3,02% p.a.	01.01.2020	4 år	-5,5 MDKK
Renteswap til fast rente	179,8 MDKK	3,14% p.a.	01.01.2012	15 år	-40,3 MDKK
Renteswap til fast rente	7,2 MEUR	1,99% p.a.	01.01.2025	9 år	-0,8 MDKK
El-futures Afdækning af el-indkøb	25,9 GWh		01.01.2017	1 år	-0,4 MDKK

1.000 kr. 31/12 2016 31/12 2015 31/12 2016 31/12 2015

	Modervirksomhed		Koncern	
<b>Note 17 - Anden gæld</b>				
Feriepengeforpligtelse	0	0	3.652	4.985
Skyldig feriegodtgørelse/feriepenge/overarbejde	0	0	1.321	1.650
Øvrige skyldige omkostninger	0	0	25.757	14.896
	<b>0</b>	<b>0</b>	<b>30.730</b>	<b>21.532</b>

### Note 18 - Leasingforpligtelser

For årene 2014 - 2017 er indgået operationelle leasingaftaler vedrørende driftsmidler

Årlige leasingydelse	239	83
----------------------	-----	----

### Note 19 - Eventualposter, andre økonomiske forpligtelser og sikkerhedsstillelser

#### Eventualforpligtelser

SEF Energi A/S har indgået kontrakter vedrørende køb af el i 2017 for i alt 3,6 mio. kr.

Koncernen har et ikke indregnet skatteaktiv på 38 mio. kroner.

#### Sikkerhedsstillelser

Sydfyns Elforsyning har stillet selvskyldnerkaution overfor Sydfyns Elforsyning A/S', SEF Net A/S' og SEF Fiber A/S' mellemværende med pengeinstitut. Mellemværendet udgjorde 130.779 tkr. pr. 31. december 2016.

Der er i SEF Teknik A/S stillet arbejdsgarantier for 89 tkr.

Der er i SEF Teknik A/S deponeret 8 tkr. af selskabet likvide midler som sikkerhed for udførte arbejder.

Der er i SEF Energi A/S stillet garanti på 1.124 tkr. overfor 3. mand.

Koncernens kreditforeningslån er sikret ved pant i fast ejendom, transformestationer og el-net med regnskabsmæssig værdi 419.851 tkr.

Koncernen har indgået renteswaps til sikring af renten på selskabernes bankgæld. Renteswappen dækker 100 % af selskabernes gæld pr. 31. december 2016. Markedsværdien af renteswappen udgør pr. 31. december -69.181 tkr. Markedsværdien vedrørende den del som er effektiv sikring bogføres direkte på selskabets egenkapital. Markedsværdien af den resterende del indregnes i resultatopgørelsen under finansielle poster. Renteswaps udløber i 2024 og i 2033

Værdipapirer er stillet til sikkerhed for koncernens bankgæld

1.000 kr.	31/12 2016	31/12 2015	31/12 2016	31/12 2015
	Modervirksomhed		Koncern	

### Note 20 - Øvrige oplysninger uden henvisning

#### Personaleudgifter:

Lønninger og gager	0	0	34.184	39.657
Pensioner	0	0	3.519	3.885
Social sikring og lign.	0	0	821	806
	0	0	38.524	44.348

Betalt til direktion, bestyrelser og repræsentantskab i regnskabsåret			2.258	2.262
---	--	--	-------	-------

Koncernen har i regnskabsåret gennemsnitligt beskæftiget			81	97
der er ansat i Sydfyns Elforsyning A/S, lønudgifter er viderefaktureret på omkostningsdækkende basis til datterselskaberne.				

### Note 21 - Nærtstående parter

Fonden Sydfyns Elforsynings nærtstående parter omfatter følgende:

Sydfyns Elforsyning A/S, Sydfyns Elforsyning Net A/S, SEF Energi A/S, SEF Fiber A/S, SEF Teknik A/S.

SEF Wind GmbH & Co. KG, SEF Wind Verwaltungsgesellschaft mbH

SEF Wind GmbH Niemegek & Co. KG, SEF Wind Niemegek Verwaltungsgesellschaft mbH

I årsrapporten oplyses alene om transaktioner med nærtstående parter, der ikke er gennemført på markedsvilkår. Der er ikke gennemført sådanne transaktioner i regnskabsåret.

### Note 22 - Begivenheder efter regnskabsårets udløb

Der er fra balancedagen og frem til i dag ikke indtrådt forhold, som forrykker vurderingen af årsrapporten.

Denne redegørelse er en del af ledelsesberetningen i SEF's årsrapport for 1. januar 2016-31. december 2016. Nedenstående skema er udarbejdet på baggrund af Komitéen for god Fondsledelses anbefalinger.

## Note 23 - Lovpligtig redegørelse for god fondsledelse

Anbefaling	Fonden følger	Fonden forklarer
<b>1. Åbenhed og kommunikation</b>		
1.1. Det anbefales, at bestyrelsen vedtager retningslinjer for ekstern kommunikation, herunder hvem, der kan, og skal udtale sig til offentligheden på den erhvervsdrivende fonds vegne, og om hvilke forhold. Retningslinjerne skal imødekomme behovet for åbenhed og interessenternes behov og mulighed for at opnå relevant opdateret information om fondens forhold.	OK	
<b>2. Bestyrelsens opgaver og ansvar</b>		
<b>2.1 Overordnede opgaver og ansvar</b>		
2.1.1 Det anbefales, at bestyrelsen med henblik på at sikre den erhvervsdrivende fonds virke i overensstemmelse med fondens formål og interesser mindst en gang årligt tager stilling til fondens overordnede strategi og uddelingspolitik med udgangspunkt i vedtægten.	OK	
<b>2.2 Formanden og næstformanden for bestyrelsen</b>		
2.2.1 Det anbefales, at bestyrelsesformanden organiserer, indkalder og leder bestyrelsesmøderne med henblik på at sikre et effektivt bestyrelsesarbejde og skabe de bedst mulige forudsætninger for bestyrelsesmedlemmernes arbejde enkeltvis og samlet.	OK	
2.2.2 Det anbefales, at hvis bestyrelsen – ud over formandshvervet – undtagelsesvis anmoder bestyrelsesformanden om at udføre særlige driftsopgaver for den erhvervsdrivende fond, bør der foreligge en bestyrelsesbeslutning, der sikrer, at bestyrelsen bevarer den uafhængige overordnede ledelse og kontrolfunktion. Der bør sikres en forsvarlig arbejdsdeling mellem formanden, næstformanden, den øvrige bestyrelse og en eventuel direktion.	OK	
<b>2.3 Bestyrelsens sammensætning og organisering</b>		
2.3.1 Det anbefales, at bestyrelsen løbende vurderer og fastlægger, hvilke kompetencer bestyrelsen skal råde over for bedst muligt at kunne udføre de opgaver, der påhviler bestyrelsen.	OK	
2.3.2 Det anbefales, at bestyrelsen med respekt af en eventuel udpegningsret i vedtægten sikrer en struktureret, grundig og gennemskuelig proces for udvælgelse og indstilling af kandidater til bestyrelsen.	OK	
2.3.4 Det anbefales, at der årligt i ledelsesberetningen, og på den erhvervsdrivende fonds eventuelle hjemmeside, redegøres for sammensætningen af bestyrelsen, herunder for mangfoldighed, samt at der gives følgende oplysninger om hvert af bestyrelsens medlemmer:	OK	
<ul style="list-style-type: none"> <li>• den pågældendes navn og stilling,</li> <li>• den pågældendes alder og køn,</li> <li>• dato for indtræden i bestyrelsen, hvorvidt genvalg af medlemmet har fundet sted, og udløb af den aktuelle valgperiode,</li> <li>• medlemmets eventuelle særlige kompetencer,</li> <li>• den pågældendes øvrige ledelseshverv, herunder poster i direktioner, bestyrelser og tilsynsråd, inklusive ledelsesudvalg, i danske og udenlandske fonde, virksomheder, institutioner samt krævende organisationsopgaver,</li> <li>• hvilke medlemmer, der er udpeget af myndigheder/tilskudsyder m.v., og om medlemmet anses for uafhængigt.</li> </ul>		
2.3.5 Det anbefales, at flertallet af bestyrelsesmedlemmerne i den erhvervsdrivende fond ikke samtidig er medlemmer af bestyrelsen eller direktionen i fondens dattervirksomhed(-er), medmindre der er tale om et helejet egentligt holdingselskab.		Historisk har fonden drevet sin virksomhed uden datterselskaber, men på grund af lovbestemmelser har fonden siden 2000 måttet drive sin virksomhed igennem datterskaber. Fondens bestyrelse anser det derfor mest hensigtsmæssigt, at medlemmerne også sidder i 100% ejede datterselskaber.



Anbefaling	Fonden følger	Fonden forklarer
<b>2. Bestyrelsens opgaver og ansvar - fortsat</b>		
<b>2.4 Uafhængighed</b>		
2.4.1 Det anbefales, at en passende del af bestyrelsens medlemmer er uafhængige.		
<p>Består bestyrelsen (eksklusiv medarbejdervalgte medlemmer) af op til fire medlemmer, bør mindst ét medlem være uafhængigt. Består bestyrelsen af mellem fem til otte medlemmer, bør mindst to medlemmer være uafhængige. Består bestyrelsen af ni til elleve medlemmer, bør mindst tre medlemmer være uafhængige og så fremdeles.</p> <p>Et bestyrelsesmedlem anses i denne sammenhæng ikke for uafhængig, hvis den pågældende:</p> <ul style="list-style-type: none"> <li>er, eller inden for de seneste tre år har været, medlem af direktionen eller ledende medarbejder i fonden eller en væsentlig dattervirksomhed eller associeret virksomhed til fonden,</li> <li>inden for de seneste fem år har modtaget større vederlag, herunder uddelinger eller andre ydelser, fra fonden/koncernen eller en dattervirksomhed eller associeret virksomhed til fonden i anden egenskab end som medlem af fondens bestyrelse eller direktion,</li> <li>inden for det seneste år har haft en væsentlig forretningsrelation (f.eks. personlig eller indirekte som partner eller ansat, aktionær, kunde, leverandør eller ledelsesmedlem i selskaber med tilsvarende forbindelse) med fonden/koncernen eller en dattervirksomhed eller associeret virksomhed til fonden,</li> <li>er, eller inden for de seneste tre år har været, ansat eller partner hos ekstern revisor,</li> <li>har været medlem af fondens bestyrelse eller direktion i mere end 12 år,</li> <li>er i nær familie med eller på anden måde står personer, som ikke betragtes som uafhængige, særligt nær,</li> <li>er stifter eller væsentlig gavegiver, hvis fonden har til formål at yde støtte til disses familie eller andre, som står disse særligt nær, eller</li> <li>er ledelsesmedlem i en organisation, en anden fond eller lignende, der modtager eller gentagne gange inden for de seneste fem år har modtaget væsentlige donationer fra fonden.</li> </ul>		
	OK	
<b>2.5 Udpegningsperiode</b>		
2.5.1 Det anbefales, at bestyrelsens medlemmer som minimum udpeges for en periode på to år, og maksimalt for en periode på fire år.		
	OK	
2.5.2 Det anbefales, at der for medlemmerne af bestyrelsen fastsættes en aldersgrænse, som offentliggøres i ledelsesberetningen eller på fondens hjemmeside.		
		Fonden har ingen aldersgrænse, da flere medlemmer vælges ud fra et repræsentantskab hvor de skal have frit valg mellem medlemmerne i repræsentantskabet
<b>2.6 Evaluering af arbejdet i bestyrelsen og i direktionen</b>		
2.6.1 Det anbefales, at bestyrelsen fastlægger en evalueringsprocedure, hvor bestyrelsen, formanden og de individuelle medlemmers bidrag og resultater årligt evalueres, og at resultatet drøftes i bestyrelsen.		
	OK	
2.6.2 Det anbefales, at bestyrelsen én gang årligt evaluerer en eventuel direktion og/eller administrators arbejde og resultater efter forud fastsatte klare kriterier.		
	OK	
<b>3. Ledelsens vederlag</b>		
3.1.1 Det anbefales, at medlemmer af bestyrelsen i erhvervsdrivende fonde aflønnes med et fast vederlag, samt at medlemmer af en eventuel direktion aflønnes med et fast vederlag, eventuelt kombineret med bonus, der ikke bør være afhængig af regnskabsmæssige resultater. Vederlaget bør afspejle det arbejde og ansvar, der følger af hvervet.		
	OK	
3.1.2 Det anbefales, at der i årsregnskabet gives oplysning om det samlede vederlag, hvert medlem af bestyrelsen og en eventuel direktion modtager fra den erhvervsdrivende fond og fra andre virksomheder i koncernen. Endvidere bør der oplyses om eventuelle andre vederlag som bestyrelsesmedlemmer, bortset fra medarbejderrepræsentanter i bestyrelsen, modtager for varetagelsen af opgaver for fonden, dattervirksomheder af fonden eller tilknyttede virksomheder til fonden.		
	OK	

## Bestyrelsens sammensætning

Navn (mand/kvinde)	Indtrådt	Periode	Genvælt	Født	Uafhængighed
Søren Henrik Bøving-Andersen (m)	2010	2018	Ja	Januar, 1960	Ikke uafhængig <sup>1)</sup>
Lars Peder Foged (m)	2014	2020	Ja	Marts, 1954	Uafhængig <sup>2)</sup>
Stina Løndahl Henriksen (k)	2014	2020	Ja	Marts, 1965	Uafhængig <sup>2)</sup>
Jacob Brixtofte Hagn-Meincke (m)	2014	2018	Nej	September, 1972	Ikke uafhængig <sup>1)</sup>
Hans Erik Musak Pedersen (m)	2010	2018	Ja	November, 1946	Uafhængig <sup>3)</sup>
Knud Bundgaard Clemmensen (m)	1998	2018	Ja	December, 1948	Ikke uafhængig <sup>1)</sup>
Lars Friis Jørgensen (m)	2006	2018	Ja	April, 1974	Ikke uafhængig <sup>4)</sup>
Villiam Egon Hansen (m)	2006	2018	Ja	November, 1952	Ikke uafhængig <sup>4)</sup>
Jørgen Kastalag Magnussen (m)	2015	2018	Nej	Januar, 1964	Ikke uafhængig <sup>4)</sup>

1) Valgt af kommunalt udpegede repræsentanter

2) Valgt af øvrige bestyrelsesmedlemmer (selvsupplerende)

3) Valgt af forbrugervalgte repræsentanter

4) Valgt blandt koncernens medarbejdere

## Lovpligtig redegørelse for fondens uddelingspolitik, jf. årsregnskabslovens § 77 b

I henhold til fondens vedtægter anvendes eventuelle overskud i overensstemmelse med formålet. Fonden uddeler derfor ikke midler til juridiske enheder uden for fondens kontrol.





FONDEN SYDFYNS ELFORSYNING ÅRSRAPPORT 2016  
CVR NR 35 03 41 02

ENERGI TIL HANDLING...