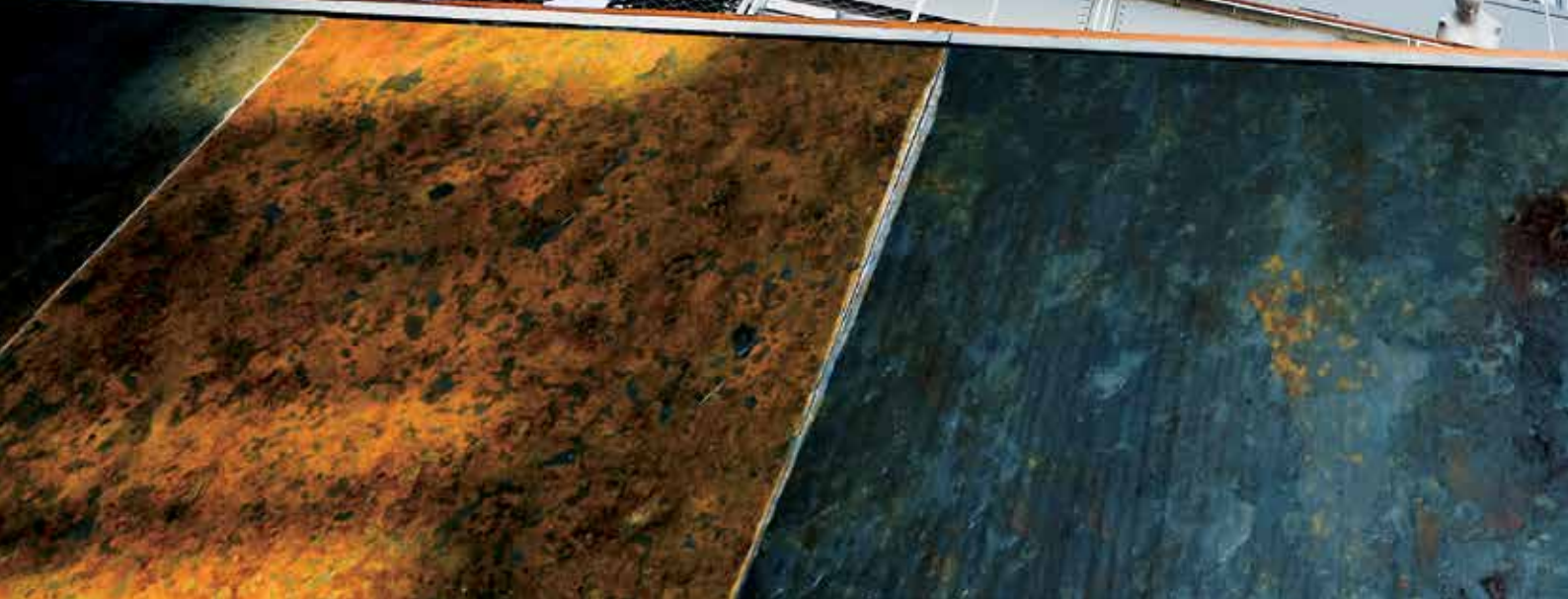
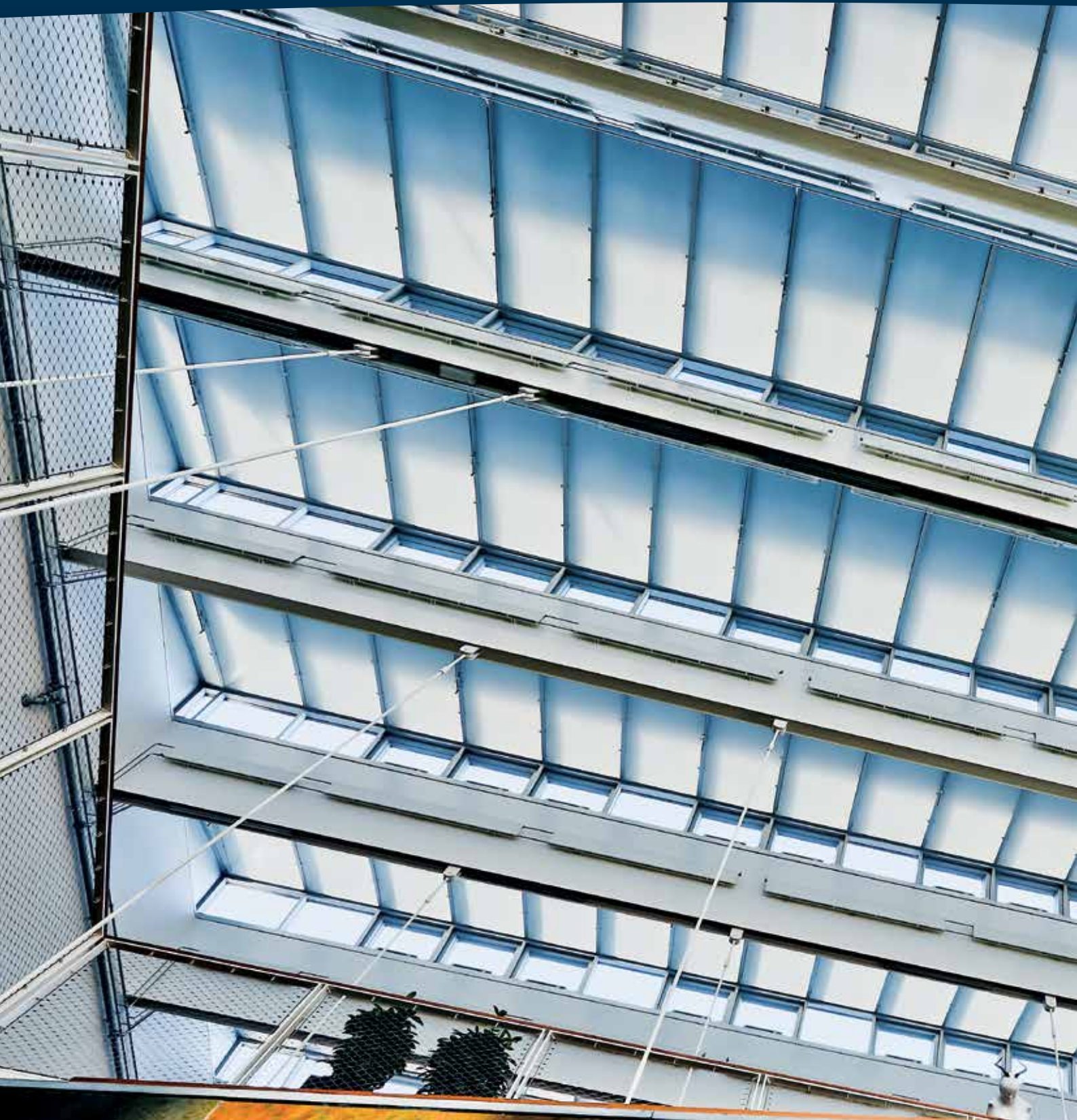




Fonden Sydfyns Elforsyning Årsrapport 2017









Forord	7
Påtegninger	8
Ledelsespåtegning	9
Den uafhængige revisors erklæringer	10
Ledelsesberetning.....	14
Hoved- og nøgletal.....	16
Resultat	17
Koncernen pr. 31. december 2017	21
Virksomhedsoplysninger	22
Organisation	23
Hovedaktiviteter i 2017.....	24
Sydfyns Elforsyning A/S.....	24
SEF Energi A/S.....	24
SEF Innovation A/S.....	24
SEF Fiber A/S.....	24
Sydfyns Elforsyning Net A/S	24
Fiberlan A/S	24
Ledelsesberetning	26
SEF Energi A/S.....	26
SEF Fiber A/S.....	29
SEF Innovation A/S.....	29
FiberLAN A/S.....	29
Sydfyns Elforsyning Net A/S	30
SEF's værdiskabelse i samfundet.....	36
Klima og miljø	49
Kvalitetsledelse og Corporate Governance.....	54
Forventninger til 2018.....	57
SEF strategi	58
Bestyrelse og direktion	61
Repræsentantskab	65
Årsregnskabet 2017	66
Anvendt regnskabspraksis.....	68
Resultatopgørelse	75
Balance.....	76
Egenkapitalopgørelse.....	78
Pengestrømsopgørelse.....	79
Noter.....	80

Forord



ENERGI TIL HANDLING...

2017 var kendetegnet ved forandringer. Året bød på mange nye regler og nye tiltag, som skal være med til at sætte retningen for vores fremtid. Samlet set er Fonden Sydfyns Elforsynings andel af årets resultat på 3,4 mio. kr.

Intet år uden nye tiltag i SEF. I foråret 2017 åbnede vi kontor i København og tog dermed et vigtigt skridt i retning af at få flere kunder uden for vores område. I opstartsfasen fokuserer vi på boligforeninger i København.

Med foråret fulgte også en anden interessant mulighed, da et opkøb af FiberLAN bød sig. Med vores strategi på installationsområdet vil vi specialisere os, så vi kan tilbyde ydelser med større indtjeningspotentiale end traditionelt installationsarbejde. Netop FiberLAN er top-specialiserede, og i juni blev FiberLAN en del af koncernen.

Henover sommeren arbejdede vi med at integrere FiberLAN i koncernen, og det afstedkom også ændringer i SEF Teknik, hvor vi desværre måtte konstatere en stadig mere anstrengt økonomi. Derfor blev både SEF Teknicks medarbejdere og opgaver i løbet af efteråret overdraget til FiberLAN. Internt i SEF og hos de tidligere ejere af FiberLAN blev der gjort en stor indsats for at få fusionen til at lykkes - og det er lykket rigtig godt. FiberLAN er i dag en del af SEF-koncernen, men fortsætter som en selvstændig virksomhed med eget brand, egen kultur, ligesom virksomheden forbliver i Odense, men som noget nyt med en afdeling i Svendborg.

Sammenlægningen af FiberLAN og SEF Teknik har helt naturligt fyldt meget, men nu har vi den rigtige konstruktion for vores fremtidige installationsforretning, ligesom vi nu har et meget solidt fundament at stå på; et fundament, som dækker hele landet.

På elområdet har en ny kunde indtaget pladsen som 'største forbruger' i 2017. Svendborg Fjernvarme fik installeret en elkedel, og allerede da den blev sat i drift, blev den aktiveret, og den har kørt næsten dobbelt så meget, som der var budgetteret med. Det betyder også, at vi har hentet en stor del af det forbrug, vi tabte, da bl.a. DLG lukkede.

2017 blev også året, hvor en ny ellov blev vedtaget, og helt nye spilleregler for vores netselskab blev introduceret. Ikke siden 2004/2005 har der været så stor en ændring i vores rammebetingelser, og vi ser frem til de nye regler træder i kraft.

Kaster vi et blik på fremtiden, holder vi fortsat fast i vores vision om, at SEF skal være en kommercielt drevet og selvstændig energikoncern; et sydfynsk kraftcenter inden for fremtidens energi, forsyning og infrastruktur. I en virksomhed som SEF er det vigtigt konstant at have blikket rettet mod fremtiden. Vores branche er løbende under forandring, og en klar og tydelig strategi er derfor altafgørende for vores arbejde her og nu - og i de kommende år.

For os er det afgørende - ja, det er faktisk vores hovedmål - at have overskud i koncernens kommercielle aktiviteter inden 2025. Det skal gøre os mindre sårbare i forhold til en eventuel adskillelse af aktiviteterne, når vores bevilling udløber i 2025 - hvis der skulle være et politisk ønske om det.

Budget 2018 bliver et stramt budget, og mange områder i virksomheden skal spare. Vi budgetterer med et overskud og en forbedring af driften på omkring 8 mio. kr. i forhold til budget 2017. Det kræver fokus og benhård prioritering af, hvad vi bruger vores tid og ressourcer på. Og vi er klar!



Anders J. Banke
Adm. direktør

Sydfyns Elforsyning A/S

Påtegninger



Ledespåtegning

Bestyrelse og direktion har dags dato behandlet og godkendt årsrapporten for regnskabsåret 1. januar-31. december 2017 for koncernen og Fonden Sydfyns Elforsyning.

Årsrapporten er aflagt i overensstemmelse med årsregnskabsloven. Det er vores opfattelse, at koncernregnskabet og årsregnskabet giver et retvisende billede af koncernens og fondens aktiver, passiver og finansielle stilling pr. 31. december 2017 samt af resultatet af koncernens og fonden Sydfyns Elforsynings aktiviteter og pengestrømme for regnskabsåret 1. januar-31. december 2017.

Det er endvidere vores opfattelse, at ledelsesberetningen indeholder en retvisende redegørelse for de forhold, beretningen indeholder.

Årsrapporten indstilles til bestyrelsens godkendelse.

Svendborg, den 22. marts 2018


Anders Jørgen Banke
Adm. direktør


Søren Henrik Bøving-Andersen
Formand


Lars Peder Foged
Næstformand


Knud Bundgaard Clemmensen


Stina Løndahl Henriksen


Jacob Brixtofte Hagn-Meincke


Hans Erik Musak Pedersen


Jørgen Kastalag Mågnussen


Villiam Egon Hansen


Lars Friis Jørgensen

Den uafhængige revisors erklæringer

Konklusion

Vi har revideret koncernregnskabet og årsregnskabet for Fonden Sydfyns Elforsyning for regnskabsåret 1. januar-31. december 2017, der omfatter resultatopgørelse, balance, egenkapitalopgørelse og noter, herunder anvendt regnskabspraksis, for såvel koncernen som fonden samt pengestrømsopgørelse for koncernen. Koncernregnskabet og årsregnskabet udarbejdes efter årsregnskabsloven.

Det er vores opfattelse, at koncernregnskabet og årsregnskabet giver et retvisende billede af koncernens og fondens aktiver, passiver og finansielle stilling pr. 31. december 2017 samt af resultatet af koncernens og fondens aktiviteter og koncernens pengestrømme for regnskabsåret 1. januar-31. december 2017 i overensstemmelse med årsregnskabsloven.

Grundlag for konklusion

Vi har udført vores revision i overensstemmelse med internationale standarder om revision og de yderligere krav, der er gældende i Danmark. Vores ansvar ifølge disse standarder og krav er nærmere beskrevet i revisionspåtegningens afsnit "Revisors ansvar for revisionen af koncernregnskabet og årsregnskabet". Vi er uafhængige af koncernen i overensstemmelse med internationale etiske regler for revisorer (IESBA'st Etiske regler) og de yderligere krav, der er gældende i Danmark, ligesom vi har opfyldt vores øvrige etiske forpligtelser i henhold til disse regler og krav. Det er vores opfattelse, at det opnåede revisionsbevis er tilstrækkeligt og egnet som grundlag for vores konklusion.

Ledelsens ansvar for koncernregnskabet og årsregnskabet

Ledelsen har ansvaret for udarbejdelsen af et koncernregnskab og et årsregnskab, der giver et retvisende billede i overensstemmelse med årsregnskabsloven. Ledelsen har endvidere ansvaret for den interne kontrol, som ledelsen anser for nødvendig for at udarbejde et koncernregnskab og et årsregnskab uden væsentlig fejlinformation, uanset om denne skyldes besvigelser eller fejl.

Ved udarbejdelsen af koncernregnskabet og årsregnskabet er ledelsen ansvarlig for at vurdere koncernens og fondens evne til at fortsætte driften, at oplyse om forhold vedrørende fortsat drift, hvor dette er relevant, samt at udarbejde koncernregnskabet og årsregnskabet på grundlag af regnskabsprincippet om fortsat drift, medmindre ledelsen enten har til hensigt at likvidere fonden, indstille driften eller ikke har andet realistisk alternativ end at gøre dette.

Revisors ansvar for revisionen af koncernregnskabet og årsregnskabet

Vores mål er at opnå høj grad af sikkerhed for, om koncernregnskabet og årsregnskabet som helhed er uden væsentlig fejlinformation, uanset om denne skyldes besvigelser eller fejl, og at afgive en revisionspåtegning med en konklusion. Høj grad af sikkerhed er et højt niveau af sikkerhed, men er ikke en garanti for, at en revision, der udføres i overensstemmelse med internationale standarder om revision og de yderligere krav, der er gældende i Danmark, altid vil afdække væsentlig fejlinformation, når sådan findes. Fejlinformation kan opstå som følge af besvigelser eller fejl og kan betragtes som væsentlige, hvis det med rimelighed kan forventes, at de enkeltvis eller samlet har indflydelse på de økonomiske beslutninger, som regnskabsbrugerne træffer på grundlag af koncernregnskabet og årsregnskabet.

Som led i en revision, der udføres i overensstemmelse med internationale standarder om revision og de yderligere krav, der er gældende i Danmark, foretager vi faglige vurderinger og opretholder professionel skepsis under revisionen. Herudover:

- Identificerer og vurderer vi risikoen for væsentlig fejlinformation i koncernregnskabet og årsregnskabet, uanset om denne skyldes besvigelser eller fejl, udformer og udfører revisionshandlinger som reaktion på disse risici samt opnår revisionsbevis, der er tilstrækkeligt og egnet til at danne grundlag for vores konklusion. Risikoen for ikke at opdage væsentlig fejlinformation forårsaget af besvigelser er højere end ved væsentlig fejlinformation forårsaget af fejl, idet besvigelser kan omfatte sammensværgelser, dokumentfalsk, bevidste udeladelser, vildledning eller tilsidesættelse af intern kontrol.
- Opnår vi forståelse af den interne kontrol med relevans for revisionen for at kunne udforme revisionshandlinger, der er passende efter omstændighederne, men ikke for at kunne udtrykke en konklusion om effektiviteten af koncernens og fondens interne kontrol.
- Tager vi stilling til, om den regnskabspraksis, som er anvendt af ledelsen, er passende, samt om de regnskabsmæssige skøn og tilknyttede oplysninger, som ledelsen har udarbejdet, er rimelige.
- Konkluderer vi, om ledelsens udarbejdelse af koncernregnskabet og årsregnskabet på grundlag af regnskabsprincippet om fortsat drift er passende, samt om der på grundlag af det opnåede revisionsbevis er væsentlig usikkerhed forbundet med begivenheder eller forhold, der kan skabe betydelig tvivl om koncernens og fondens evne til at fortsætte driften. Hvis vi konkluderer, at der er en væsentlig usikkerhed, skal vi i vores revisionspåtegning gøre opmærksom på oplysninger herom i koncernregnskabet og årsregnskabet eller, hvis sådanne oplysninger ikke er tilstrækkelige, modificere vores konklusion. Vores konklusioner er baseret på det revisionsbevis, der er opnået frem til datoen for vores revisionspåtegning. Fremtidige begivenheder eller forhold kan dog medføre, at koncernen og fonden ikke længere kan fortsætte driften.





- Tager vi stilling til den samlede præsentation, struktur og indhold af koncernregnskabet og årsregnskabet, herunder noteoplysningerne, samt om koncernregnskabet og årsregnskabet afspejler de underliggende transaktioner og begivenheder på en sådan måde, at der gives et retvisende billede heraf.
- Opnår vi tilstrækkeligt og egnet revisionsbevis for de finansielle oplysninger for virksomhederne eller forretningsaktiviteterne i koncernen til brug for at udtrykke en konklusion om koncernregnskabet. Vi er ansvarlige for at lede, føre tilsyn med og udføre koncernrevisionen. Vi er eneansvarlige for vores revisionskonklusion.

Vi kommunikerer med den øverste ledelse om bl.a. det planlagte omfang og den tidsmæssige placering af revisionen samt betydelige revisionsmæssige observationer, herunder eventuelle betydelige mangler i intern kontrol, som vi identificerer under revisionen.

Udtalelse om ledelsesberetningen

Ledelsen er ansvarlig for ledelsesberetningen. Vores konklusion om koncernregnskabet og årsregnskabet omfatter ikke ledelsesberetningen, og vi udtrykker ingen form for konklusion med sikkerhed om ledelsesberetningen.

I tilknytning til vores revision af koncernregnskabet og årsregnskabet er det vores ansvar at læse ledelsesberetningen og i den forbindelse overveje, om ledelsesberetningen er væsentligt inkonsistent med koncernregnskabet eller årsregnskabet eller vores viden opnået ved revisionen eller på anden måde synes at indeholde væsentlig fejlinformation.

Vores ansvar er derudover at overveje, om ledelsesberetningen indeholder krævede oplysninger i henhold til årsregnskabsloven.

Baseret på det udførte arbejde er det vores opfattelse, at ledelsesberetningen er i overensstemmelse med koncernregnskabet og årsregnskabet og er udarbejdet i overensstemmelse med årsregnskabslovens krav. Vi har ikke fundet væsentlig fejlinformation i ledelsesberetningen.

Kolding, den 22. marts 2018

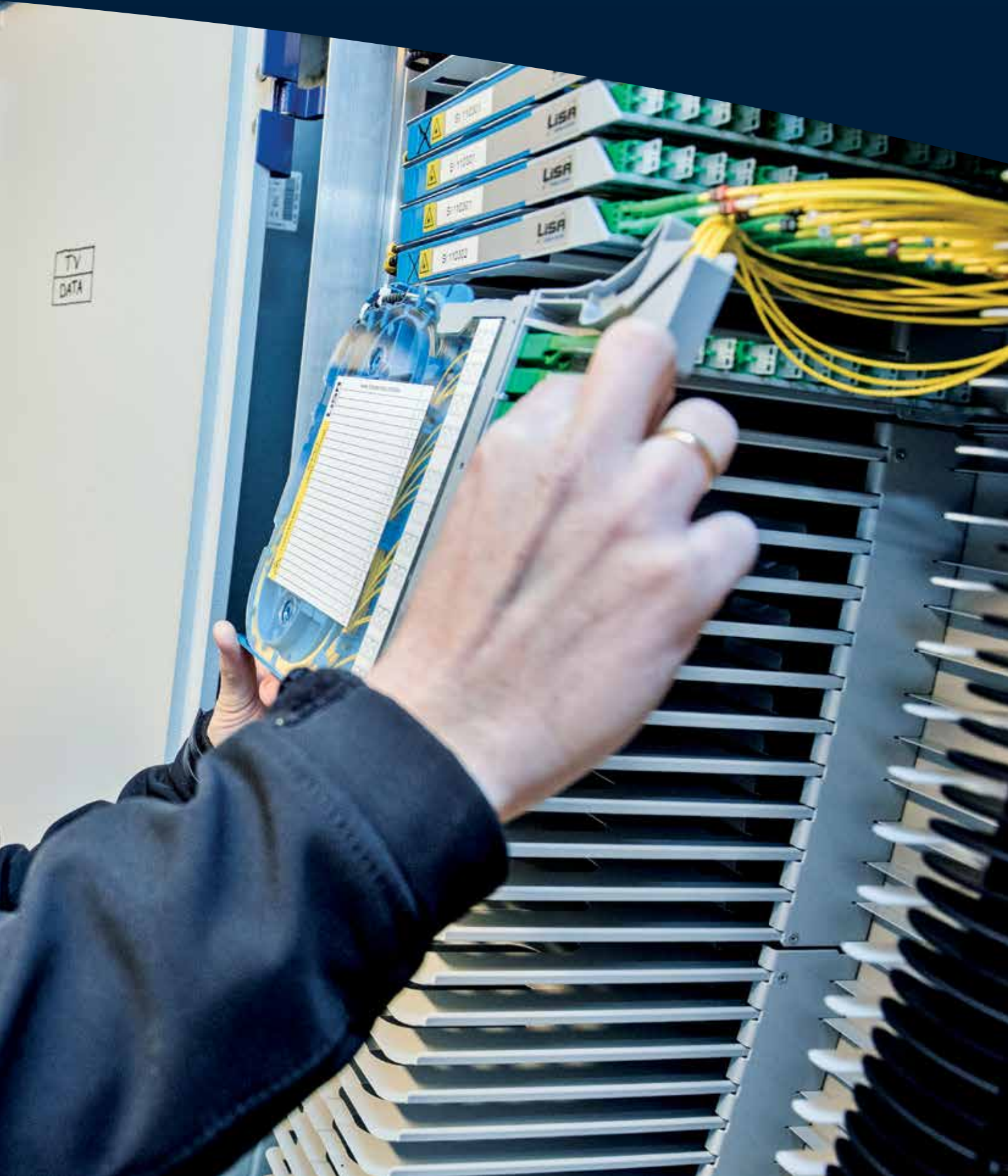
Deloitte
Statsautoriseret Revisionspartnerselskab
CVR-nr. 33 96 35 56

Per Schøtt
statsautoriseret revisor

Lone Merete Hansen
statsautoriseret revisor

Ledelsesberetning





TV
DATA

Hoved- og nøgletal

1.000 kr.	2017	2016	2015	2014	2013
Nettoomsætning	233.189	226.921	242.735	234.912	231.821
Bruttoresultat	41.912	57.091	50.053	47.342	38.649
Resultat før renter	3.889	22.715	14.890	7.805	2.117
Resultat af finansielle poster	-5.474	-7.892	-25.230	-4.271	2.561
Ordinært resultat	-1.586	14.823	-10.341	3.534	4.678
Årets resultat	4.454	9.599	-12.388	-822	8.329

Anlægsaktiver	1.012.168	1.015.633	1.061.595	1.101.961	858.254
Investering i materielle anlægsaktiver	26.135	29.006	32.626	291.336	103.758
Omsætningsaktiver	454.681	343.652	272.601	263.578	457.413
Aktiver i alt	1.466.849	1.359.285	1.334.195	1.365.539	1.315.666
Egenkapital	741.969	727.184	640.902	677.561	720.894
Hensatte forpligtelser	46.918	49.332	48.155	48.452	9.851
Langfristet gæld	48.019	369.644	367.384	388.882	328.559
Kortfristet gæld	326.303	213.126	277.754	250.644	256.363
Passiver i alt	1.466.849	1.359.285	1.334.195	1.365.539	1.315.666
Pengestrøm fra drift	83.100	62.417	62.276	28.536	32.518
Pengestrøm fra investering	-56.872	65.426	-38.038	-238.091	-1.327
Pengestrøm fra finansiering	-6.624	-5.707	-25.689	-5.376	117.304
Pengestrømme i alt	19.604	122.136	-1.451	-214.931	44.737
Overskudsgrad (resultat før renter) %	1,67	10,01	6,13	3,32	0,91
Overskudsgrad (ordinært resultat) %	-0,68	6,53	-4,26	1,50	2,02
Afkastningsgrad %	0,28	1,69	1,10	0,58	0,17
Bruttomargin %	17,97	25,16	20,62	20,15	16,67
Egenkapitalandel (soliditet) %	50,58	53,50	48,04	49,62	54,79
Egenkapitalforrentning %	0,61	1,40	-1,88	-0,12	1,19

Nøgletal er beregnet således:

Overskudsgrad (<i>resultat før renter</i>)	$\frac{\text{Resultat før renter m.v.} \times 100}{\text{Nettoomsætning}}$
Overskudsgrad (<i>ordinært resultat</i>)	$\frac{\text{Ordinært resultat} \times 100}{\text{Nettoomsætning}}$
Afkastningsgrad	$\frac{\text{Resultat før renter m.v.} \times 100}{\text{Gennemsnitlige aktiver}}$
Bruttomargin	$\frac{\text{Bruttoresultat} \times 100}{\text{Nettoomsætning}}$
Egenkapitalandel	$\frac{\text{Egenkapital ultimo} \times 100}{\text{Passiver i alt, ultimo}}$
Egenkapitalforrentning	$\frac{\text{Årets resultat} \times 100}{\text{Gennemsnitlig egenkapital}}$

Resultat

Årets nettoomsætning udgør 233 mio. kr. mod 227 mio. kr. i 2016. Den stigende omsætning skyldes tilkøb af FiberLAN A/S, som er indregnet fra 1. april 2017.

Det ordinære resultat efter skat udgør 4 mio. kr. mod 9,6 mio. kr. i 2016. Der var forventet et underskud i 2017, så årets resultat er noget bedre end tidligere fremsatte forventninger.

Resultat før renter (EBIT) er faldet med 18,8 mio. kr. fra 22,7 mio. i 2016 til 3,9 mio. kr. i 2017. Faldet skyldes, at 2016 var ekstraordinært påvirket af Sydfyn Elforsyning NET A/S' godkendte differencer, som var en engangsindregning i 2016.

Ledelsen anser årets resultat for tilfredsstillende.

Årets resultat er påvirket af følgende forhold:

- Koncernens investering i vindmøller giver et tilfredsstillende resultat før renter på 13,6 mio. kr., som er tæt på det budgetterede resultat før renter på 13,3 mio. kr.
- SEF Energi A/S, som er koncernens energihandelsselskab, har opnået en betydelig forbedring i resultat før renter og er nu tæt på at være i break-even efter i adskillige år at have givet underskud. Forbedringen skyldes primært et større fokus på at optimere den finansielle afdækning af elindkøb.
- Sydfyns Elforsyning Net A/S har i 2017 opkrævet den af energitilsynet godkendte indtægtsramme med respekt af forrentningsloftet, som i 2017 har begrænset indtægterne ved transport af el med ca. 2,6 mio. kr.
- SEF Teknik (nu SEF Innovation A/S) har afviklet sin hidtidige aktivitet og overdrog dele af aktiviteten til FiberLAN. SEF Teknik afholdt alle omkostninger i den forbindelse. SEF Teknik gav bl.a. derfor et underskud på 3 mio. kr. i 2017.
- Afkast af værdipapirer har udviklet sig tilfredsstillende i 2017 med en gennemsnitlig forrentning på 4,5%.

Koncernen råder over et stort ikke indregnet skatteaktiv. Forventninger om overskud i danske selskaber i de kommende 5 år har betydet, at koncernen har kunnet indregne ca. 7 mio. kroner mere af dette skatteaktiv end i 2016.

Særlige risici

SEF's væsentligste risici er indkøb af el samt risici relateret til renter og kreditgivning:

Indkøb af el

Koncernen sikrer indkøbsprisen på el ved at indgå både kort- og langsigtede finansielle elhandelskontrakter.

Rente- og kreditrisici

Koncernen har optaget langfristet gæld, hvor renten er sikret på et fast lavt niveau i 20 år - indtil den 30. december 2031. Desuden råder selskabet over en kassekredit, hvor renten er sikret indtil den 31. december 2024. Selskabet arbejder løbende og målrettet på at minimere kreditgivning til dårlige betalere. Selskabet har ikke enkeltstående tilgodehavender i en størrelsesorden, der kan påvirke selskabets økonomiske og likviditetsmæssige stilling væsentligt.

Værdipapirer

En stor del af den likvide beholdning har koncernen placeret i værdipapirer. Selv små udsving har stor påvirkning på resultatet.

Vind

Produktionen af el på koncernens vindmøller er afhængig af vind. På langt sigt vil et vindstille år blive opvejet af et blæsende år, men i løbet af et enkelt år kan produktionen falde med helt op til ca. 20% fra et langsigtet gennemsnit.

Øvrige risici

Koncernen driver netvirksomhed i henhold til bevilling meddelt fra Energistyrelsen. Indtægterne fra netvirksomheden er underlagt Energitilsynets kontrol i henhold til Bekendtgørelse om indtægtsrammer for netvirksomheder og regionale transmissionsvirksomheder omfattet af lov om elforsyning. Bekendtgørelsen omfatter regler om benchmarking og forretningsloft, som kan påvirke netvirksomhedens indtægtsramme i negativ retning.





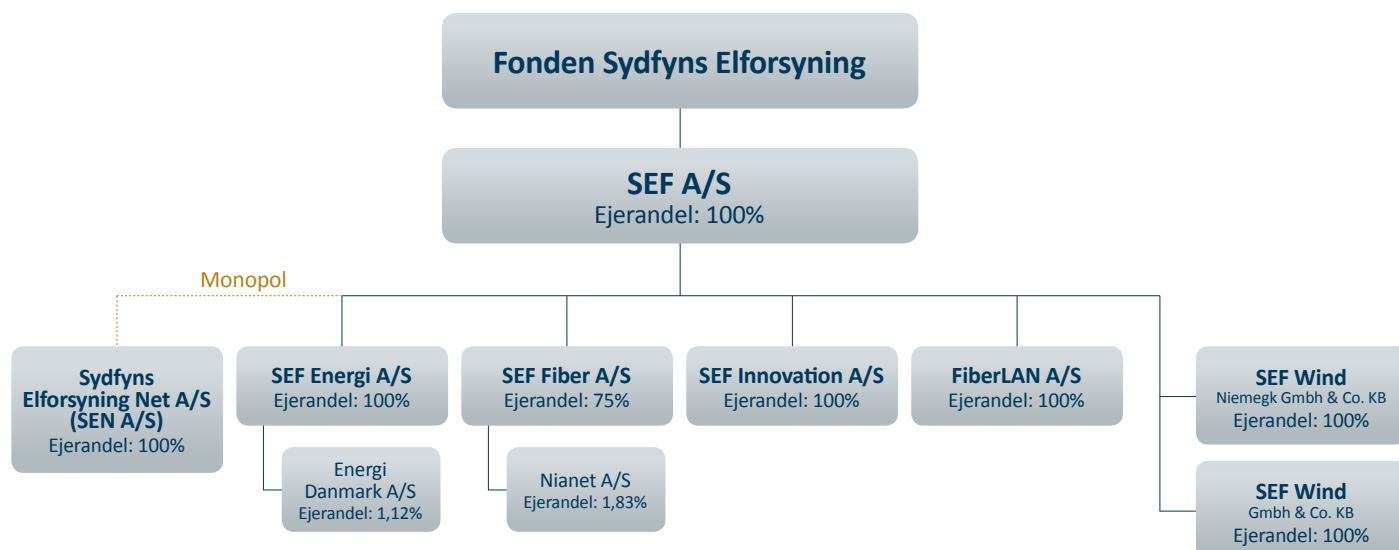
fiberLAN





Koncernen

pr. 31. december 2017



Virksomhedsoplysninger

Fonden Sydfyns Elforsyning

Adresse:

Fåborgvej 44, 5700 Svendborg
Telefon: 62 20 11 20
Fax: 62 20 15 16

Cvr nr:

35 03 41 02

Stiftet:

1. april 1975

Hjemsted:

Svendborg Kommune

Ejerforhold:

Erhvervsdrivende Fond

Bestyrelse:

Søren Henrik Bøving-Andersen, formand
Lars Peder Foged, næstformand
Knud Bundgaard Clemmensen
Stina Løndahl Henriksen
Jacob Brixtofte Hagn-Meincke
Hans Erik Musak Pedersen
Jørgen Kastalag Magnussen, medarbejdervalgt
Villiam Egon Hansen, medarbejdervalgt
Lars Friis Jørgensen, medarbejdervalgt

Til Sydfyns Elforsyning Net A/S's bestyrelse er følgende desuden valgt som forbrugernes repræsentanter:

Kim Galsgaard
Bjarne Wedfald Olsen

Direktion:

Anders Jørgen Banke, adm. direktør

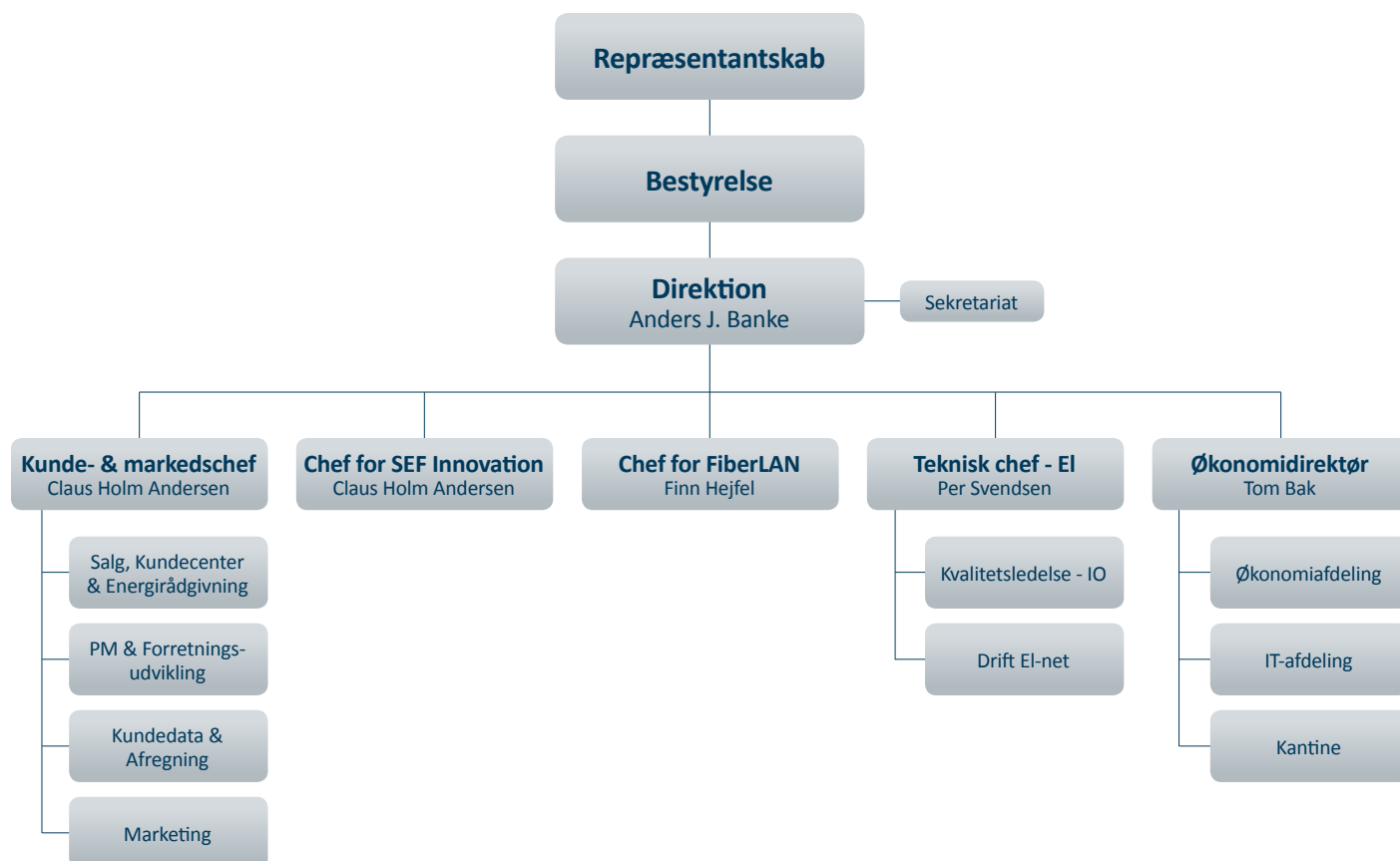
Revision:

Deloitte, Statsautoriseret Revisionspartnerselskab
CVR. nr. 33 96 35 56

Banker:

Sydbank, Svendborg
Danske Bank, Odense

Organisation



Hovedaktiviteter i 2017

Sydfyns Elforsyning

Koncernen har i 2017 drevet erhvervmæssig virksomhed, der er relateret til forsyningsvirksomhed - herunder elinstallationsforretning, bredbånds- og telekommunikationsforretning og handel med produkter og ydelser, der relaterer sig til el- og fiberinstallations-, bredbånds- og telekommunikationsforretning.

I 2017 har hovedaktiviteten i Sydfyns Elforsyning været kendetegnet ved, at elforsyningen udgør 24% af de samlede aktiviteter, mens de øvrige 76% er konkurrenceudsatte aktiviteter.

SEF A/S

Selskabet er administrationsselskab for koncernens driftsselskaber og varetager energispareforpligtelsen for Sydfyns Elforsyning Net A/S og LEF Net A/S. Desuden varetager selskabet forrentningen af koncernens likvide beredskab, herunder investering i samt drift af vindmøller.

SEF Energi A/S

Selskabets aktiviteter i 2017 har bestået af køb og salg af el, gas samt etablering og drift af gadelys mv. i henhold til selskabets formål, som er at udøve elhandel samt erhvervmæssig virksomhed med tilknytning til energiforsyningen indenfor de i lovgivningen herom til enhver tid fastsatte rammer.

SEF Innovation A/S

I 2017 har SEF Teknik A/S skiftet navn til SEF Innovation A/S. SEF Teknisk installationsvirksomhed blev i løbet af året afviklet og visse dele blev sammenlagt med det ny erhvervede FiberLAN A/S. SEF Innovation skal fremadrettet varetage koncernens forretningsudviklende aktiviteter.

SEF Fiber A/S

SEF Fibers aktivitet i 2017 har bestået af udleje af selskabets fibernet til STOF A/S, som også på SEF Fibers vegne forestår drift og vedligehold af fibernet.

Sydfyns Elforsyning Net A/S

I 2017 har Sydfyns Elforsyning Net udbygget, vedligeholdt og drevet elnettet og sørget for fast og stabil leverance af el samt sørget for tilslutningen til det landsdækkende elnet. Sydfyns Elforsyning Net har ligeledes opkrævet afgifter og ydet energioptimering.

FiberLAN A/S

FiberLAN blev erhvervet i 2017 og fik i den forbindelse omlagt regnskabsperioden til kalenderåret så regnskabsperioden er sammenfaldende med de øvrige koncernforbundne selskabers regnskabsperiode. Derfor aflægger FiberLAN et regnskab, som løber i 15 måneder fra 1. oktober 2016 til 31. december 2017. I koncernregnskabet indgår FiberLAN fra overtagelsesdagen den 1. april 2017. FiberLANs aktivitet i 2017 har hovedsageligt bestået af fiberinstallationer og netværkskabling, samt installation af udstyr til videokonferencer.





SVEND17
HETE DANMARKS FILMPRIS

VASS

Ledelsesberetning

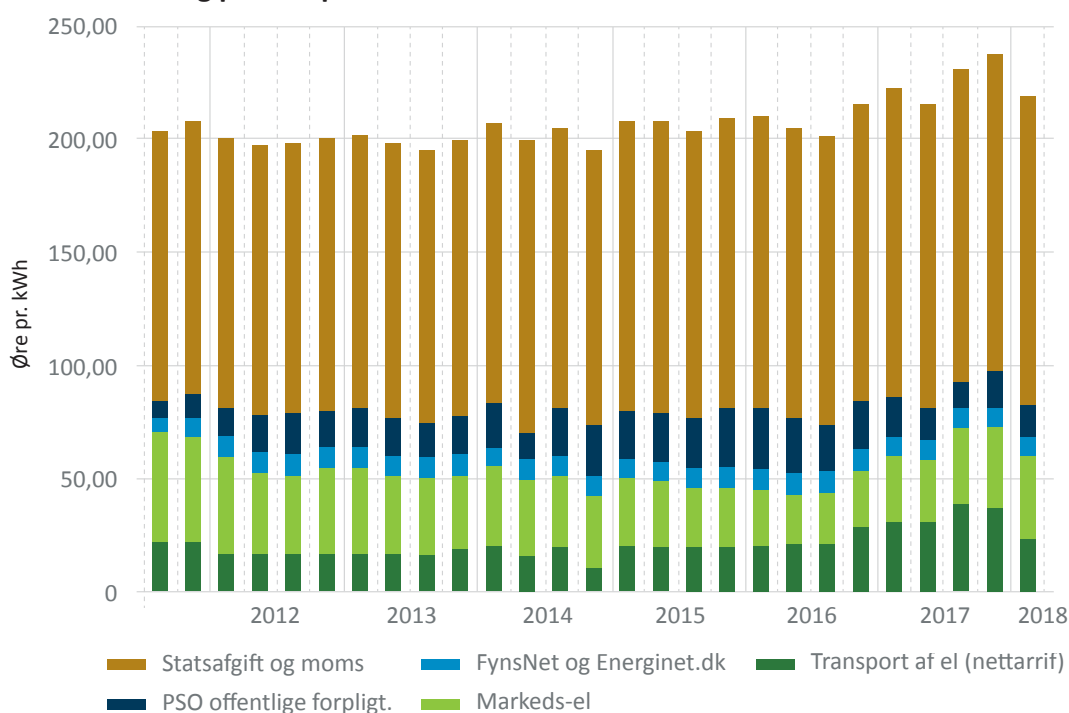
SEF Energi A/S

Implementeringen af Engrosmodellen i 2016 satte også sit aftryk på 2017. Det var forventet, at der efter det store arbejde med implementeringen ville opstå en "driftstilstand". Det viste sig dog, at der var udfordringer med det nye system. Disse udfordringer var af en sådan karakter, at eftervirkningerne af implementeringen kunne mærkes igennem hele 2017. SEF Energi var ikke ene om at opleve udfordringer - hele branchen havde udfordringer med det nye system.

Formålet med Engrosmodellen var både at skærpe konkurrencen på elmarkedet og bibeholde et højt niveau af forbrugerbeskyttelse. Det betød, at forsyningspligten blev afskaffet med indførelsen af Engrosmodellen og erstattet med leveringspligten. Det har skabt helt nye markedsvilkår for SEF Energi, og igennem hele 2017 er der arbejdet på en tilpasning til disse vilkår.

Den skærpede konkurrence på markedet og de nye markedsvilkår medførte et nyt og større fokus på at få nye kunder. Med dette afsæt åbnede SEF Energi i april 2017 kontor i København.

Prisudvikling på el til privatkunder



Det nye kontor i København skal dække et helt nyt segment for SEF Energi – indførelse af engrosmodellen gjorde det muligt at målrette indsatsen mod boligforeninger. I foråret 2018 tilføres Københavnerkontoret nye ressourcer til arbejdet med det nye indsatsområde.

I vores kundetilfredshedsundersøgelse opnår SEF en overordnet score på 78, hvilket er meget tilfredsstillende. Det var en rekord høj score for SEF, og den viste, det takterne i 2016 var rigtige, og arbejdet vil fortsætte.

Vindstrøm har stadig høj prioritet hos SEF, men kommunikationen om de fordele, vindstrøm giver kunderne, skal løftes. 2017 bød på en stigning i antallet af kunder, der vælger vindstrøm, både på privat og på erhverv. Der er dog plads til forbedring, og derfor er et projekt med fokus på mulighederne for at øge antallet af vindstrømskunder sat i søen.

Helt på linje med et øget fokus på at få nye elkunder, var der i 2017 også fokus på at få nye naturgaskunder, og der blev investeret betydelige ressourcer på den front. Samtidig var der fokus på de eksisterende kunder og deres behov, hvilket førte til, at opgørelser og afregning blev tilpasset, så disse følger distributionsselskabet. Det giver kunderne en overskuelig faktura, og det har bidraget til øget kundetilfredshed.

Fortsat involvering i sport og kultur

Til trods for stigende konkurrence fra lignende koncepter vælges SEF til stadighed som samarbejdspartner på SupportEnergi, hvilket har resulteret i en fast tilstrømning af både nye SupportEnergi-klubber og -kunder.

I 2017 blev fokus på SupportEnergi intensiveret. En række nye tiltag blev udviklet med henblik på at hjælpe klubberne til endnu bedre at kunne udbrede budskabet om SupportEnergi.

SEF's involvering i lokale sportslige og kulturelle arrangementer var igen i 2017 stor. Sidste år bød på nye samarbejder, da SEF fx blev sponsor for et Street Food-arrangement på Frederiksøen. Med dette sponsorat bakkes der op om lokale kræfter, der skaber liv og rum i byen med nye og anderledes aktiviteter. Støtten til gængse aktiviteter som håndbold i GOG, basketball i Rabbits, SVEND filmfestivalen og strømmen til Høje Bøge Open Air blev opretholdt. Et godt omdømme er vigtigt for SEF, og derfor er tilstedeværelsen og synligheden via SupportEnergi og sponsorater i lokalområdet afgørende, og det har effekt kundeloyaliteten. I kundetilfredshedsundersøgelsen kunne der da også registreres en stigning i både omdømme og kundeloyalitet.

Energirådgivning

SEF havde også i 2017 fokus på at gøre Sydfyn grønnere og på at hjælpe de sydfynske virksomheder til en forbedret konkurrenceevne via reducerede energiudgifter. SEF's energirådgivning arbejder med alle energiformer, og det er ofte i samspillet mellem forskellige energiformer, de største besparelser kan realiseres.

Der var i 2017 stor aktivitet i energisparsindsatsen, og SEF fortsatte niveauet fra 2016, hvor besparelsesniveaueet oversteg 10 GWh.

I december 2016 blev der indgået en ny energisparsaftale gældende frem til 2020. Den nye aftale stiller langt større dokumentationskrav til de realiserede energibesparelser med deraf følgende kontrol fra myndighederne. Det har været en udfordrende implementering både hos SEF og vores samarbejdspartnere, men alle har adopteret de nye regler, således at dokumentationskravet kan overholdes.

Det aktuelle antal af samarbejdspartnere i 2017 er 50 mod 60 samarbejdspartnere i 2016.

Vejbelysning i Svendborg

Svendborg Kommune gik i starten af året i udbud med udskiftning af vejbelysning til LED. Det var en licitation, som SEF Energi vandt og også udførte i 2017. Projektet var koncentreret i den østlige del af kommunen – dvs. det nordlige Svendborg, Tved, Skårup, Vejstrup, Åbyskov og Skårupøre, og det omfattede udskiftning af 999 armaturer og opstilling af 213 nye master.

Ved årets begyndelse startede SEF den fireårige Drift- og Vedligeholdelsesaftale af Svendborg Kommunes vejbelysningsanlæg. Aftalen afstedkom talrige nye opgaver i løbet af året, der bl.a. bød på fire eftersyn, udskiftninger af tændskabe, reparationer og armaturudskiftninger samt serieskift af over 300 lyskilder.

Den centrale styring (Amplex) af belygningsanlæggets tænd- og sluk-tidspunkter er blevet flyttet fra 60/10 kV St. Svendborg Centrum til et tændskab i det offentlige rum. I forbindelse med eftersyn af anlægget viste det sig, at der var behov for udskiftning af et større antal ældre tændskabe med og uden Amplex.

I samråd med Svendborg Kommune Vejbelysning er store dele af Asset Management-opgaverne blevet digitaliseret. Tilstandsvurdering sker nu via montørernes tablets, og indmeldelse af fejl sker via kommunens hjemmeside, og status på anlæggets øjeblikkelige tilstand præsenteres nu i et samlet dashboard.

Skiftet fra den tidligere driftsentreprenør til SEF har krævet ekstra ressourcer. Derudover ønskede Svendborg Kommune Vejbelysning, at ændre deres dokumentationssystem til et nyt system. En spændende opgave, som vi i fællesskab fik styret godt i mål og til alles tilfredshed.

Svendborg Fjernvarme

Samarbejdet med Svendborg Fjernvarme og hjemtagning af varmedata fra deres ca. 5.000 fjernvarmemålere sker med en daglig succesrate på 98,6 pct. i første forsøg. Fjernvarmemålerne sender deres måledata via Sydfyns Elforsyning Net's fjernaflæsningssystem.

SEF Fiber A/S

Driften af fiber og varetagelse af kunderelationen blev i 2017 håndteret af Stofa som følge af den aftale, der blev indgået mellem SEF og Stofa i 2016.

Det betyder, at SEF i det forgangne år udelukkende har fokuseret på den lejeforpligtelse, der er overfor Stofa.

SEF Innovation A/S

SEF Teknik blev i 2017 til SEF Innovation A/S. I forbindelse med opkøbet af FiberLAN A/S blev SEF Teknisk aktiviteter, medarbejdere og kunder inden for elinstallation overdraget til FiberLAN, der fremover varetager driften på elinstallationsområdet.

Som det nye navn, SEF Innovation, antyder, vil selskabet fremover koncentrere sig om koncernens forretningsudviklende aktiviteter.

FiberLAN A/S

FiberLAN blev en del af koncernen i juni 2017. Herefter har fokus været på at få selskabet integreret i koncernen samtidig med, at driften blev opretholdt.

Efter købet af FiberLAN stod det klart, at der skulle findes en løsning på SEF Teknik's udfordringer. På medarbejdersiden blev afdelingen tilpasset og overdraget til FiberLAN, som sideløbende indgik overenskomst med Industrien. Det medførte, at samtlige medarbejdere skulle have nye ansættelseskontrakter - både medarbejderne i SEF Teknik og i FiberLAN. FiberLAN beskæftigede ved udgangen af 2017, 37 medarbejdere - heraf syv lærlinge.

Parallelt med de organisatoriske tilpasninger var 2017 et travlt år med mange omfattende projekter, hvoraf flere vil fortsætte ind i 2018.

På det nye universitetshospital i Århus udførte FiberLAN kabling til et helt nyt behandlingscenter for kræft, hvor FiberLAN installerer ca. 80 km. fiber og 5 km. PDS kabling.

For A/S Storebælt har FiberLAN fremført et fiberkabel med 96 fibre fra Knudshoved til Korsør. Der er tale om ca. 24 km, og kablet løber inde i lavbroen tværs over Sprogø og videre inde i højbroen med fiberbokse undervejs. Projektet har til formål at forbedre telefoni og internet over Storebæltbroen.

I forbindelse med et projekt for Energinet arbejdede tre fiberteknikere i Holland, hvor der skal bygges tre platforme, der skal anvendes på vindmølleparken Krigers Flak her i Danmark. Derudover tæller projektet også en servicekontrakt med Energinet på fem år.

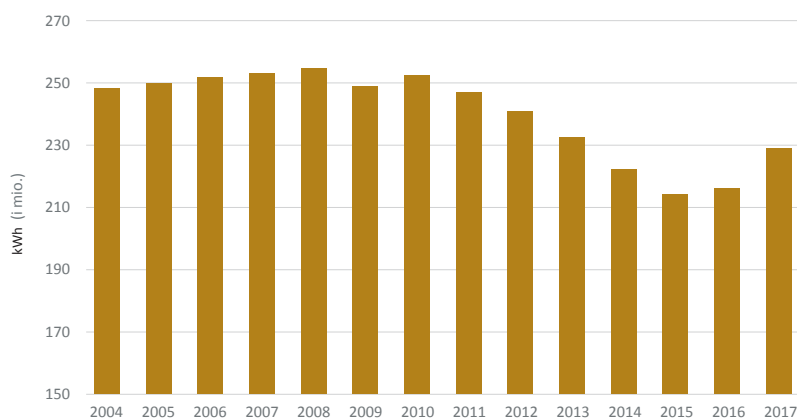
For Sydbank har FiberLAN udført kabling til en ny afdeling på deres hovedsæde i Åbenrå. I 2018 kommer FiberLAN til at 'flytte' ca. 750 medarbejdere internt i Sydbanks filialer, udskifte 800 PC'er og installere digital skiltning.

Lindø har i 2017 været i rivende udvikling, og hos FiberLAN resulterede det i, at selskabet i dag arbejder for otte forskellige virksomheder på Lindø - herunder Lindø Port, som ejer området.

Derudover har FiberLAN udført både mindre opgaver og større projekter for Forsvaret, COOP, Nianet, ATEA, Energi Fyn, Stofa samt Svendborg, Fåborg Midtfyn og Odense Kommuner.

Sydfyns Elforsyning Net A/S

Transport gennem Sydfyns Elforsyning Net



2017 blev året hvor Engrosmodellen for alvor prægede hverdagen. Nye processer og arbejdsbeskrivelser blev udarbejdet og implementeret i driften og forankret i QMS-systemet.

Engrosmodellen betød også, at Sydfyns Elforsyning Net den 1. maj 2017 overgik fra at have forsyningspligt til at have leveringspligt. Dermed skulle der tilrettes yderligere processer og arbejdsbeskrivelser. Især procedurerne omkring restancer blev revideret meget.

Allerede fra december 2016 begyndte Sydfyns Elforsyning Net at fremsende timeværdier på alle skabelonafregnede målepunkter. Det har været en god øvelse som led i forbedringen til FLEX-afregning. Sydfyns Elforsyning Net har i hele 2017 været blandt de fem bedste netselskaber i landet til indsendelse af måledata på denne afregningsgruppe.

FLEX-afregning blev igangsat fra december 2016 og dermed skulle der indsendes konverteringsplaner til Energinet. Planerne blev godkendt, og Energinet aflagde Sydfyns Elforsyning Net et besøg i november for at gennemgå planerne og give en overordnet status på Sydfyns Elforsyning Net set i forhold til i Engrosmodellen. Energinet var positive over for de indsendte planer, og konverteringen til FLEX-afregning vil ske løbende fra 1. januar 2018.

Tilslutning af produktionsanlæg har i 2017 gennemgået en større ændring både i forhold til tekniske forskrifter fra Energinet og standardisering af opsætninger i Engrosmarkedet. Det har betydet flere krav til dokumentation, kommunikation og verifikation af de pågældende produktionsanlæg, ligesom det har været en udfordring for de kunder, der ønskede nettilslutning hos Sydfyns Elforsyning Net.

Selskabets medarbejderne har været på kurser i disse nye opgaver og har efterfølgende både vejledt kunderne tilfredsstillende og opfyldt myndighedernes krav.

I Sydfyns Elforsyning Nets højspændingsnet (10 kV) blev der gjort følgende tiltag:

- Transformestation nr. 567 Kragekærvej – ny dobbeltstation etableret som følge af øget effektbehov hos en kunde.
- Udskiftning af gamle APB-højspændingskabler på Avernakøvej, Hellet og Illumøvej. Det blev udført i forbindelse med kabellægning af 0,4 kV luftenettet i områderne.
- Tilslutning af Svendborg Fjernvarmes nye 25 MW elkedel på Bodøvej. På 60 kV St. Svendborg Bodøvej (SBO) blev 10 kV anlægget udvidet med et nyt 10 kV, 2000 A felt for at håndtere elkedlen. Ny 10 kV tracé med fire parallelle ledere (i alt 12 kabler) fra (SBO) til kedelbygning.
- Etablering og udbygning af 10 kV opsamlingsradial samt ny koblingsstation nr. 921 til to nye vindmøller på vest Tåsinge.
- Hævning af transformestation nr. 184 ved Skårupøre for at højvands sikre stationen.
- Udskiftning af transformere i St. 276 i Ollerup som følge af øget effektbehov hos en kunde.
- Udskiftning af transformere i St. 290 i Svendborgs nordlige industriområde som følge af øget effektbehov hos en kunde.
- Udskiftning af transformere og lavspændingstavle i st. 38, Toftemarken som følge af øget effektbehov i området.
- Stationseftersyn af udvalgte transformestationer i forbindelse med Asset Management.
- Støvsugning af diverse transformestationer.
- På Broholmsvej, Gudme, har Svendborg Kommune etableret ny cykelsti. I den forbindelse har vi flyttet vores 10 kV tracé i området.
- Der blev i slutningen af 2017 indgået aftale mellem Sydfyns Elforsyning Net og nye ejere af et stort, eksisterende erhvervsdomicil i det nordlige industriområde om, at Sydfyns Elforsyning Net overtager områdets tidligere privatejede 10 kV forsyningsanlæg. Aftalen medfører ligeledes ændringer i områdets lavspændingstavler.

Fejl på 10 kV net:

På 10 kV højspændingsnettet blev der i 2017 registreret i alt ni fejl - alle med relativt korte afbrydelser og dermed få gener for kunderne. Det skal dog bemærkes, at fire af fejlene var på privatejede højspændingsanlæg med anden driftsledelse.

Årsagen til afbrydelserne på Sydfyns Elforsyning Nets anlæg skyldtes bl.a.:

- Højvands-situationen, som ramte store dele af Sydfyn i januar. Her var vi nødsaget til at udkoble to transformestationer.
- To kabelfejl på et ældre APB-kabel i bymidten.
- Indtrængen af skadedyr (rotte) i en transformestation og med deraf følgende overslag på transformeren.

På Sydfyns Elforsyning Nets 60 kV stationer blev følgende tiltag iværksat:

- 60/10 kV station Bregninge fik et helt nyt 10 kV koblingsanlæg. En opgave som krævede, at der blev etableret et midlertidigt flytbart 10 kV-nødkoblingsanlæg, da omlægning i 10 kV nettet ikke var mulig.
- Der blev eftersat 60 kV afbrydere og viklingskoblere på alle 60 kV stationer og 60 kV transformere.
- Det snart seks år gamle SCADA system (fjernovervågningssystem) fik ny 'energi' i form af ny client server til håndtering af bl.a. online målinger til Energinet.dk.
- Øgede krav fra myndighederne betød etablering af dels et nødkontrolrum med fuld betjeningsplads i SCADA-systemet og dels et fibernetværk til drift af SCADA-systemet.

I Sydfyns Elforsyning Nets lavspændingsnet (0,4 kV) blev følgende tiltag iværksat:

I tæt samarbejde med Svendborg Kommune Vejbelysning blev der i stil med tidligere år fjernet vejbelysnings- og elforsyningsluftledningsanlæg til fordel for nyt belysningsanlæg og el-kabelnet.

I 2017 blev følgende områder kabellagt:

- Stenstrup: Bøgevænget, Ahornvænget og Egevænget.
- Kirkeby: Haugstedvænget, Åbrinken, Åparken og Åkirkevej.
- Svendborg: Pengekrogen, Illumøvej, Avernakøvej, Iholmvænge, Hellet, Knud Urnes Vej, Lillevang og Fåborgvej 163.

I en lille del af Møllergade blev et nyt 0,4 kV kabelnet etableret, og dermed blev fire gamle T-muffer fjernet fra jorden.

I Toftemarken er 0,4 kV kabelnettet blevet udskiftet og optimeret på grund af øget effektbehov i området. I den forbindelse blev to gamle T-muffer fjernet fra jorden.

På Broholmsvej, Gudme, har Svendborg Kommune etableret ny cykelsti. I den forbindelse blev Sydfyns Elforsyning Nets 0,4 kV tracé flyttet.

Derudover er det skiftet en del kabelskabe på grund af ælde, påkørsel, fejl og højvandsikring. Enkelte skabe er også udskiftet som følge af ny stiktilslutning.

Spændingsklager

Ud fra årets samlede kundeforhøring vedrørende spændingsrelateret reklamationer, må forsyningsnettet betragtes som værende godt. I 2017 var der – ligesom i 2016 – kun to kundereklamationer. Efter nærmere målinger og efterfølgende analyser viste det sig, at spændingsvariationen på den ene klage var for stor. Det medførte en forstærkning af nettet til den pågældende forbruger på Tåsinge. Den anden spændingsklage – i det centrale Svendborg – viste sig at være uberettiget, idet netanalysen i leveringspunktet levede op til Standard 50160.

Bevilling til at drive netselskab

Med bevillingen til at drive netselskab med monopolstatus på Sydfyn, er Sydfyns Elforsyning Net forpligtet til at leve op til myndighedernes krav:

Efterlevelse af den nye aftale om Energispareindsats af december 2016, som også kaldes Energispareaftalen betød, at Sydfyns Elforsyning Net som netselskab med bevilling er forpligtet til, at gennemføre de energibesparelser og ikke mindst gennemføre løbende kvalitetskontrol af anviste og gennemførte energibesparelser, som myndighederne kræver. Sydfyns Elforsyning Net A/S har indgået aftale med SEF A/S om varetagelse af arbejdet med at udføre energibesparelserne.

I sommerperioden barslede Sikkerhedsstyrelsen med helt nye regler inden for elsikkerhed. Nye standarder og bekendtgørelser vedrørende sikkerhed for udførelse og drift af elektriske anlæg så dagens lys, og disse nye spilleregler er løbende blevet integreret og forankret i QMS-systemet til gavn for medarbejdernes sikkerhed.

I mange år har myndighederne krævet, at netselskaberne skulle have et godkendt Beredskab for elsektoren. I sommeren 2017 blev dette krav markant udvidet til nu også at omfatte et Beredskab for forsyningskritiske IT-systemer. Der er således anvendt store ressourcer i opbygning og implementering af Risiko- og Sårbarhedsvurderinger, Beredskabsplanlægning, aftaler om IT-sikkerhedstjenester, skærpet adgangskontrol m.m.

Intern Overvågning

Sydfyns Elforsyning Net er underlagt reglerne for etablering af et program for Intern Overvågning (I/O) i henhold til BEK nr. 980 af 06.10.2011.

Der indsendes årligt i juni en beretning om I/O hos Sydfyns Elforsyning Net til Energitilsynet. Formålet er, at der ikke må skabes uklarhed om Sydfyns Elforsyning Nets særskilte identitet samt at hindre diskrimination. SEF Energi A/S m.fl. må således ikke opnå fordele, fordi de er selskabsmæssigt forbundet, da dette kan hindre den frie konkurrence på markedet for handel med el.

I forlængelse af Engrosmodellens implementering og understregede krav til adskillelse af net- og handelsvirksomheder, blev der i 2017 stillet skærpede krav til netselskabernes rapportering af Intern Overvågning.

Elinstallatørmøder

Sydfyns Elforsyning Net ser det som en oplagt mulighed at komme i dialog med de lokale elinstallatører på Sydfyn ved at invitere til et årligt installatørmøde. At dømme efter deltagerantallet vurderes dialoginteressen at være gensidig. Elinstallatørerne er typisk de målepunktsansvarliges (kundernes) forlængede arm i dialogen omkring tilslutning til og brugen af elnettet.

Fjernaflæste elmålere

Den første gruppe af fjernaflæste målere (4.500 stk.), som blev opsat i 2011, er i 2017 blevet underkastet statistisk målerkontrol.

35 elmålere blev udtrukket og kontrolleret, og alle bestod prøven. Dermed blev partiet på de 4.500 elmålere godkendt. De skal således først kontrolleres igen om seks år. Selv om de fjernaflæste elmålere nu er godkendt, så overvåges de dagligt i hjemtagningssystemet.



DD 81
597

200 KG

DAILY

SVENDBORG
MOTOR CO. A/S



Dokumentation

I forlængelse af 2016 blev der også i 2017 lagt mange kræfter i at få digitaliseret den årlige tilstandsvurdering af vores 10 kV transformerstationer (Asset Management). Et arbejde, som blev løst ved implementering og brug af tablets ude i marken, så tilstandsdata kunne indlæses direkte i NetBas-dokumentationssystemet - uden risiko for skrive-, læse eller tastefejl.

En korrekt dokumentation er mindst lige så vigtig som et godt stykke veludført elarbejde. Dette kommer selskabet til gode, når der indtræffer fejl i forsyningsnettet, og hvor der på kortest tid, skal genskabes normal forsyning. Ligeledes undgås potentielle graveskader, når entreprenørfirmaerne modtager korrekte ledningsoplysninger (LER).

SEF's værdiskabelse i samfundet

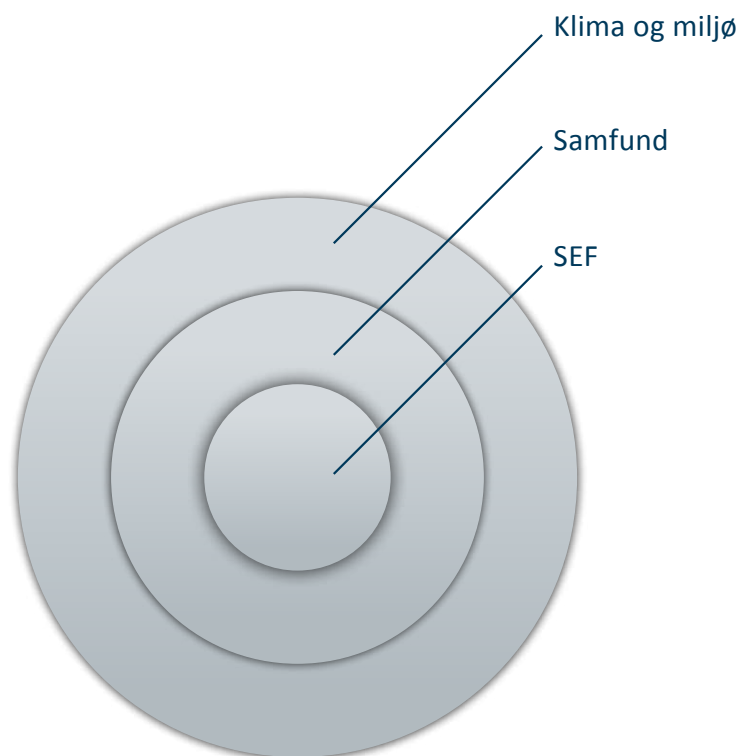
Der har været stor bevågenhed omkring god selskabsledelse i elbranchen i 2017, og i slutningen af året er der udgivet en publikation 'God selskabsledelse for elselskaber', som Dansk Energi opfordrer elselskaberne til at følge. SEF følger dog allerede anbefalingerne fra 'Komitéen for god fondsledelse' for erhvervsdrivende fonde og er dermed et skridt foran mange andre selskaber.

Elbranchens anbefalinger for god selskabsledelse har fokus på politik for værdiskabelse, hvilket er yderst vigtigt i arbejdet med bæredygtighed og samfundsansvar. Hvad skaber virksomheden af værdi for sine interessenter?

Det er forholdsvis let at angive værdier på virksomhedens mange positive faktorer, men der er også faktorer, man i dag ikke har en let tilgængelig værdiberegning på, for hvilken negativ værdi har for eksempel partikelforureningen fra virksomhedens dieselmotorer?

Netop dette emne – virksomhedens værdiskabelse i det omgivende samfund – er et af de emner, som SEF har arbejdet med i 2017, og vi har første bud på, hvordan en sådan opgørelse kan se ud.

Virksomheder påvirker samfundet i såvel positiv som negativ retning, og derfor er det positivt at kunne vise, at SEF ud fra egne beregninger skaber mere værdi, end der nedbrydes.







Nøgletal i CSR-sammenhæng

Sydfyns Elforsyning A/S	2014	2015	2016	2017
Samlede gennemsnitlige antal medarbejdere i koncernen	117	97	81,5	96
Antal arbejdsulykker med fravær (> 1 dag)	1	2	2	0
Antal arbejdsulykker uden fravær (< 1 dag)	6	5	3	1
Medarbejdertrivsel iflg. undersøgelse (indextal)	80	72	79	85
Andel ildsjæle (%)	86%	68,50%	79%	83%
Psykisk arbejdsmiljø (indextal)	73	68	75	82
Oplevet mobning (%)	4,50%	5%	4%	1%
Antal lærlinge/elever	1 IT- og 1 kontorelev samt 14 elektrikerlærlinge	1 IT-, 1 økonomi- og 7 elektrikerlærlinge	1 IT-, 1 økonomi- og 4 elektrikerlærlinge	1 IT-, 1 økonomi- og 6 elektrikerlærlinge
kWh forbrugt i eget domicil	507.630 kWh	480.000 kWh	409.046 kWh	415.330 kWh
Andel VE i eget strømforbrug (%)	3%	3%	5,90%	5,50%
Andel VE i eget varmeforbrug (%)	Opvarmning og varmt vand 100% fra jordvarme og varmegenerering fra serverrum for hele domicilet	100%	100%	100%
Vandforbrug i eget domicil (kubikmeter)	1.321 m ³	889 m ³ (OBS! lavere forbrug pga. tætnet læk på springvand)	562 m ³ (Lavere forbrug skønnes at bero på, at domicilets tre vandkøleapparater har været ude af drift i store perioder af 2016 som følge af utætheder m.m.)	689 m ³ (Indvendige og udvendige vandkøleapparater renoveret, og terrassen fik ny belægning - granit og græs, der dagligt blev vandet i 4 mdr.)
Andel elbiler i egen vognpark (%)	1,9% (1 elbil ud af 52 biler)	2,5% (1 elbil ud af 40 biler)	2,6 % (1 elbil ud af 38)	1,9% (1 elbil, 1 benzin, 51 diesel)
Antal aktive virksomheder, hvor der ydes energirådgivning	51	> 50	> 50	Ca. 15 *
Besparingspotentialet for sydfynske virksomheder	7.200.000 kWh	Ej beregnet	Ej beregnet	Ej beregnet
Antal gennemførte virksomhedsprojekter	32	40	> 34	Ca. 30 **
Sparet energi realiseret hos virksomheder	5.100.000 kWh	> 5.000.000 kWh	> 3.600.000 kWh	Ca. 8.000.000 kWh **
Besparingspotentialet i offentlige bygninger	2.100.000 kWh	> 2.100.000 kWh	> 2.300.000 kWh	Ikke oplyst i 2017 ***
Sparet energi realiseret i offentlige bygninger	1.500.000 kWh	> 2.000.000 kWh	> 2.800.000 kWh	Ca. 800.000 kWh
Husstande, der fik privat energirådgivning fra SEF	Ca. 300	Der ydes kun telefonrådgivning og rådgivning i kundecenter. Rådgivning hos private varetages af eksterne leverandører, bl.a. Energireoveringshjulet	Der ydes kun telefonrådgivning og rådgivning i kundecenter. Rådgivning hos private varetages af eksterne leverandører, bl.a. Energireoveringshjulet	Der ydes kun telefonrådgivning og rådgivning i kundecenter. Rådgivning hos private varetages af eksterne leverandører, bl.a. Energireoveringshjulet
Sparet energi realiseret i handels- og servicesektoren				Ca. 1.750.000 kWh
Tilskud ydet af SEF til privat energireovering	> 1 mio. kr.	> 1,2 mio. kr.	> 1,4 mio. kr.	Ca. 2,2 mio. kr.
Sparet energi realiseret hos private	2.350.000 kWh	> 2.800.000 kWh	> 3.400.000 kWh	ca. 6.000.000 kWh
Samlede realiserede CO ₂ -besparelse i energirådgivningen				8.000 ton
% nedgravede elkabler af det samlede ledningsnet	97,90%	98,40%	98,90%	99,10%
% fjernflæste målere	100%	100%	100%	100%
% udrullet fibernet	75%	75%	75%	75%

Alle tal er per 31.12.

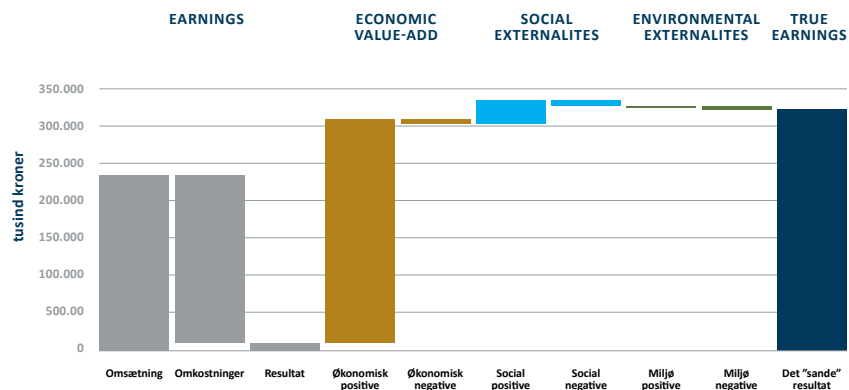


* Grunden til, at tallet er noget mindre end i 2016, er, at SEF i 2017 har haft mere administrationsarbejde vedr. dokumentationen og nyt indberetningsmodul, som virksomheden har været nødsaget til at prioritere. Derudover har de projekter, der er ydet rådgivning til, været meget store og tidskrævende.

** Antallet af gennemførte virksomhedsprojekter er faldet en smule. Dog har de projekter, som er gennemført ved de sydfynske virksomheder i 2017, været meget store og med en stor energibesparelse til følge (hvilket forventes at give mindre energibesparelse i 2018).

*** Svendborg kommune har ikke oplyst et estimat i 2017, men det er aftalt at mødes i starten af 2018, hvor der sættes tal på potentialerne for 2018.

SEF's værdiskabelse i samfundet er betydningsfuld



Hovedkategori	Underkategori	2016	2017	
Omsætning		226.921	233.189	
Økonomisk positive		9.599	-4.456	
Økonomisk positive	Moms og afgifter	50.242	42.932	Netto indbetalt til SKAT
Økonomisk positive	Elafgift	155.209	192.320	Netto indbetalt til SKAT
Økonomisk positive	PSO afgift	24.104	25.836	Netto indbetalt til Energinet
Økonomisk positive	Renter	7.892	5.272	Renteudgifter minus renteindtægter
Økonomisk positive	Løn og gager	35.474	33.124	Bruttoindkomst
Økonomisk negative	Manglende skattebetalinger	5.000	5.000	Anslået
Social positive	Infrastruktur	16.236	23.448	El-net og Fibernet investeringer
Social positive	Sundhed og social sikring	821	903	
Social positive	Sponsorstøtte	1.391	935	Sponsorater af enhver art
Social positive	Lærlinge, flexjob, praktikforløb etc.	360	360	Meromkostning 60 tkr/elev
Social positive	SEAF uddelinger	4.000	2.000	
Social positive	Uddannelse	1.046	1.153	
Social negative	Lave lønninger	0	0	
Social negative	Sikkerhed og helbred	0	0	
Social negative	Andet	5.000	5.000	Anslået som samlet 'social negative'
Social negative	Forurening	0	0	Sundhedsskadelig luftforurening med i anslået samlet beløb for 'social negative'
Miljø positive	Fornybar energi	719	719	CO2 fortrængning fra egne vindmøller 49 Gwh - 12838t CO2 à 56 kr.
Miljø positive	Genplantning	0	0	
Miljø positive	Genanvendelse	214	300	Kobber og andre metaller solgt til HJ Hansen genvindingsindustri
Miljø negative	Klimaændringer	3.226	3.226	CO2 belastning med 262g/kWh = 57600t CO2 à 56 kr.
Miljø negative	Vandforbrug	0	0	
Miljø negative	Affald	1.000	1.000	Anslået som samlet beløb for øvrige 'miljø negative'
Miljø negative	Råmaterialer	0	0	
Det 'sande' resultat				

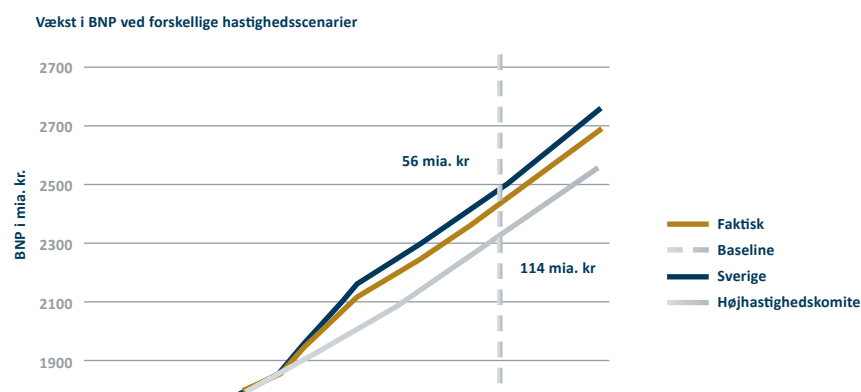
Udarbejdet efter model fra "KPMG, A New Vision of Value: Connecting corporate and societal value creation"

SEF genererer stor positiv økonomisk værdi til samfundet primært på grund af de høje elafgifter og til dels PSO-afgiften, som dog bortfalder, men også positive økonomiske gevinster for samfundet i form af moms og andre afgifter end elafgiften, og dertil kommer udbetalte lønninger og gager til virksomhedens ansatte.

På den social-samfundsøkonomiske bundlinje tegner den største positive post sig ved værdien af el- og fibernettet for samfundet, som der hvert år investeres store beløb i at udbygge og vedligeholde.

I begyndelsen af 2010 udkom Højhastighedskomiteens rapport 'Danmark som højhastighedssamfund'. Rapporten, som stadig er aktuel trods en del år på bagen, beskriver en række fordele ved, at Danmark udvikler sig til et højhastighedssamfund. Blandt andet, at det sikrer vækst, innovation og konkurrenceevne, at det sikrer velfærd gennem effektivitet og kvalitet i den offentlige service, det sikrer demokrati, kultur og deltagelse for alle danskere, og det ruste Danmark bedre til klima- og miljøudfordringen, da det vil være muligt at foretage langt flere videokonferencer i stedet for forretningsrejser, og muligheden for effektive hjemmearbejdspladser og andre fleksible arbejdsstrukturer styrkes.

Effekt på BNP af højere hastigheder på bredbåndet



Kilde: Copenhagen Economics

SEF har for en årrække siden sørget for, at Svendborg og omegn er rigtig godt med i udbygningen af fibernettet i forhold til mange andre dele af Danmark.

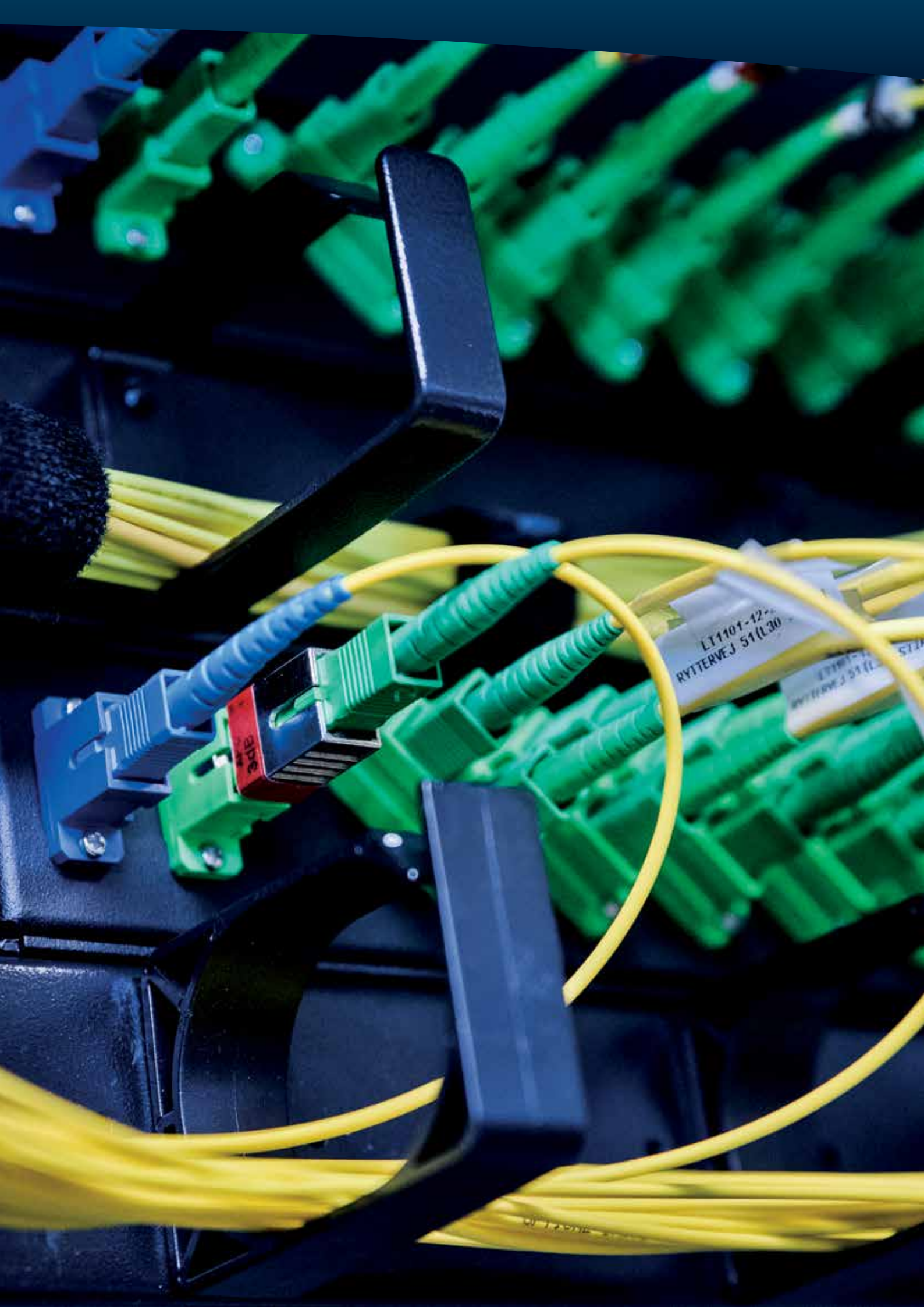
Statens bredbåndspulje skal gavne udrulning af bredbånd i hele landet, og på Sydfyn betyder det, at lokale ydreområder, hvor det ellers ikke har været rentabelt at grave, kan søge om tilskud. Helt konkret har SEF og Stofa udarbejdet ansøgninger og vundet for ca. 6 mio. kr. i bredbåndspuljen i 2017, hvilket giver fiber til ca. 215 kunder.

Men SEF er også med til at bruge af infrastrukturen, og selv om det er svært at fastsætte, hvad brugen af infrastruktur som veje og broer koster samfundet, er det helt sikkert, at FiberLAN f.eks. ville have svært ved at fungere uden.

SEF giver social samfundsmæssig værdi f.eks. i form af lokale sponsorater på ca. 1 million årligt.

Da SEF solgte 60 kV nettet til Energi Fyn blev en stor del af pengene doneret – helt nøjagtigt 20 mio. – til SEF's Almennyttige fond 'SEAF' helt ekstraordinært med tilladelse fra Erhvervsstyrelsen. Fonden uddeler ca. 2 mio. kr. årligt til almennyttige formål i lokalom-





LT1101-12-...
RYITERVEJ 51(L30)

3dB

RYITERVEJ 51(L30)

rådet, og selv om SEAF og SEF er uafhængige af hinanden, ville de årlige donationer fra SEAF aldrig kunne lade sig gøre, hvis det ikke havde været for SEF.

Der er positiv socialøkonomisk effekt ved uddannelse af lærlinge og elever samt efteruddannelse af medarbejdere. Værdien af elektrikerlærlingene er her kun opgjort ved, at der er oplyst den meromkostning, som SEF har per lærling om året som en positiv effekt, men værdien af at tage lærlinge er større end dette for det enkelte individ, som efter endt uddannelse kan forsørge sig selv, og for samfundet ved, at der ikke er udgifter til forsørgelsen, men derimod en skatteindtægt. Der er også en værdi i mindre risiko for en kriminel løbebane og andre afledte effekter. For virksomhederne – i dette tilfælde virksomheder, der bruger elektrikere - er den positive effekt af, at SEF tager lærlinge, at SEF er med til at hindre, at der generelt opstår flaskehalse i væksten grundet mangel på uddannet arbejdskraft.

Det har store konsekvenser for både klodens klima og for menneskers livsvilkår, at verden i dag stadig er afhængig af fossil energi, som øger udledningen af drivhusgasser, specielt CO₂. Det fører til stigende hav- og lufttemperatur, øget afsmeltning af is ved polerne samt hyppigere forekomst af ekstreme vejsituationer mv. Prisen for CO₂ belastning er fastlagt, men den er i dag lav og er ikke afgørende for den grønne omstilling, men med en europæisk anerkendt prisfastsættelse er det muligt at udregne både den negative værditilførsel ved SEF's eldistribution fortrinsvist fra fossile brændsler samt den positive effekt af CO₂ fortrængningen fra SEF's egne vindmøller.

Afbrændingen af fossile brændsler bidrager også negativt til miljøet og folkesundheden på grund af øget luftforurening med svovl, syrerregn og partikler. De afledte samfundsmæssige omkostninger er flere udgifter til medicin, sygedage og lægehjælp på grund af en forøgelse af antallet af luftvejslidelser.

I forhold til det fysiske miljø følger også udgifter som følge af skader på for eksempel afgrøder og bygninger (Kilde: Hjemmesiden 'VidenOmVind' v. Henrik Vinther)

Det er meget svært for SEF at udregne i kroner og øre, hvordan udskillelsen af partikler (Svovl, NoX) fra SEF's distribution af fortrinsvist sort el og 51 dieselbiler på gaden påvirker miljøet, mennesker og dyr i negativ retning, men vi ved, at partiklerne gør mennesker syge og giver udgifter til medicin, lægehjælp og sygedage, og uagtet at SEF's påvirkning er lille, så er den negativ for samfundet.

Beregninger fra Brandt m.fl. fra 2016 (fra publikationen 'Luftforurening. Økonomi og Miljø 2016. Kapitel II, Luftforurening. De Økonomiske Råd') angiver med værdiberegning af statistisk liv og tabte leveår de samlede helbredsomkostninger pga. luftforurening i Europa til ca. 920 mia. euro.

Antallet af for tidlige dødsfald i Danmark på grund af luftforurening er estimeret til 4000 tilfælde i år 2000, faldende til 3400 i 2007 og 2200 tilfælde i år 2020 (Kilde: Hjemmesiden 'VidenOmVind' v. Henrik Vinther).

Helbredsomkostninger i hhv. Danmark og udlandet forårsaget af udledninger fra danske sektorer, samt andel i Danmark

Sektorer	i Danmark	i udlandet	Andel i Danmark
	Mia. kr		Pct.
Store centrale kraftværker	0,4	3,5	10
Boligopvarmning (brændeovne)	2,5	5,4	32
Decentrale kraftværker i industrien	0,4	2,7	12
Produktionsprocesser	0,2	0,7	24
Håndtering af fossile brændstoffer	0,2	0,7	23
Brug af opløsningsmidler	0,2	0,8	17
Vejtransport	1,2	6,5	16
Andre mobile kilder	0,4	3,1	12
Affaldshåndtering og forbrænding	0,03	0,2	14
Landbrug	2,8	13,4	17
Alle sektorer	7,1	32,9	18

Kilde: Publikationen "Luftforurening. Økonomi og Miljø 2016. Kapitel II, Luftforurening. De Økonomiske Råd, s. 88"

De største danske helbredsomkostninger kommer fra boligopvarmning (primært brændeovne), landbrug og vejtransport. Størstedelen af alle udledninger (og dermed de negative helbredseffekter) eksporteres til udlandet.

For hver MW vindenergi, der erstatter kul, spares miljøet for afbrænding af 337 kilo kul og dermed

- 776 kg CO₂
- 70 kg SO₂
- 230 kg NO_x
- 20 kg partikler
- 53 kg slagge/aske

(Kilde: Hjemmesiden 'VidenOmVind' v. Henrik Vinther).

Derfor er det ikke bare klimarigtigt at arbejde for mere vedvarende energi. Det er også miljørigtigt og gavnligt for folkesundheden. SEF investerer både i vindmøller og udbyder et klimavenligt elprodukt, og derudover er SEF aktiv i omstillingen til brug af varmepumper.

Sammenlagt set er det meget glædeligt at se, at SEF tilfører samfundet langt mere værdi, end virksomheden nedbryder. De tal, der opereres med, er bedste antagelser, og der er endda indlagt uforudsete negative aspekter, som vi ikke er bevidste om, men som må antages at være der.

Den næste årrække vil vi blive klogere på opgørelserne og rette til løbende. I stedet for at antage, hvilken indvirkning SEF har på samfundet, er det besluttet at dokumentere denne indvirkning, så det er synligt for virksomhedens interessenter. At redegøre for samfundsansvar er ikke bare et spørgsmål om tal og statistik, men et spørgsmål om indvirkning og værdiskabelse i samfundet.

Sikker levering kræver langsigtet materiel forvaltning

Der er udskiftet et 10 kV koblingsanlæg i 60/10 kV station Bregninge. En væsentlig årsag til udskiftningen skyldes, at SEF ikke længere kan få reservedele til det 49 år gamle anlæg.



Der er indgået aftale med Dansk Energi om udarbejdelse af asset management ('materiel forvaltning') for Sydfyns Elforsyning Nets 10 kV olieisolerede kabler, hvor kablernes tilstand og forventninger til restlevetider vurderes. Det egentlige arbejde igangsættes først i 2018.

Ved udgangen af 2017 resterer der blot 9,6 km luftledninger på Sydfyn.

Asset management er iflg. Rambøll Danmark defineret som 'organisationens koordinerede indsats for at realisere værdien af dens aktiver'. En strategisk tilgang til asset management medfører øget driftspålidelighed, lavere driftsomkostninger og minimering af risici. Optimeringen af processer og planlægning vil resultere i en organisation, der er bedre rustet til drift og vedligehold.

Sekretariatet for Energitilsynet benchmarker netvirksomhedernes kvalitet i levering på aggregeret niveau, dvs. den gennemsnitlige leveringskvalitet, som kunderne har oplevet. Dette gøres for at tilskynde netvirksomhederne til så vidt muligt at reducere antallet samt varigheden af afbrud. Endnu en gang er Sydfyns Elforsyning Net ikke blevet mødt med krav om effektivisering i den årlige benchmarking vedr. kvalitet i levering. 2017 bød på i alt ni stk. afbrydelser i 10 kV nettet. Fire af afbrydelserne skyldtes fejl på privatejede 10 kV anlæg, og de tæller ikke med i Energitilsynets benchmarking.

Politisk er der øget fokus på, at de regulerede områder og de konkurrenceudsatte områder holdes adskilt. Energi-, forsynings- og klimaministeren har efter sommerferien sagt, at han vil fremskynde en analyse af, om der kan være konkurrencemæssige problemer ved, at elhandel og elnet ligger i samme koncern, og om der evt. skal tages yderligere initiativer på området. Et af SEF's overordnede mål er overskud i de kommercielle aktiviteter inden 2025, bl.a. for at gøre virksomheden mindre sårbar i sådan en situation.

Sikring af arbejdskraft

SEF slår gerne dørene op, når der vises interesse for at aflægge virksomheden et besøg. Næsten 200 personer - fordelt på omkring otte arrangementer - fik indsigt i, hvad dansk elforsyning er for en størrelse, og hvordan SEF på 111. år stadig er en fremtræ-



dende spiller i det sydfynske energimarked. SEF glædes især over at kunne bidrage med vidensdeling til de lokale folkeskoler og erhvervsuddannelsesinstitutioner.

Der har i 2017 været ansat en praktikant fra SIMAC i et ni måneders forløb, og SEF Teknik har færdiguddannet fire elektrikerlærlinge. FiberLAN, som SEF overtog i 2017, overtog to af de nyuddannede elektrikerere efter endt læretid. FiberLAN har seks elektrikerlærlinge ansat.

SEF er med til at fastholde medarbejdere på arbejdsmarkedet med en paragraf 56 aftale. Aftalen indgås med medarbejdere, som har en langvarig eller kronisk sygdom og deraf følgende højt sygefravær. I 2017 havde virksomheden en person ansat under denne aftale.

SEF's direktør Anders Banke var også i 2017 mentor i 3P-Netværket, som er et konkret bud på, hvordan erhvervsledere med et solidt netværk kan hjælpe veluddannede og kvalificerede flygtninge til fast og varigt arbejde, samtidig med at virksomhederne får kvalificeret arbejdskraft blandt gruppen af nyankomne flygtninge.

Gavn i samfundet

SEF bruger i videst mulig udstrækning lokale leverandører til grafisk arbejde, broderi på arbejdstøj og mad i forbindelse med arrangementer. Firmajulegaver er købt lokalt, og udloddede gavekort er Shopping Svendborg gavekort.

DyrenesEnergi er et samarbejde mellem SEF og Dyrenes Beskyttelse, som blev lanceret i starten af 2016. I 2017 blev der tilføjet et erhvervsprodukt til porteføljen, som primært tilbydes store virksomheder, som har en bevidst CSR-strategi, og for hvem det vil give mening at støtte Dyrenes Beskyttelse gennem DyrenesEnergi. Det forventes, at der i starten af 2018 lukkes en stor aftale netop baseret på det nye erhvervsprodukt.

I 2017 blev SEF's fokus på SupportEnergi intensiveret, og oplevelsen er, at det giver øget kundeloyalitet, at man som elkunde kan donere penge som en del af el- og gasforbruget til foreninger efter eget valg. SEF har lavet en række tiltag for at hjælpe klubberne til at udbrede budskabet om SupportEnergi, så indtægterne til klubberne øges.

Trods stigende konkurrence fra lignende koncepter, tilvælges SEF til stadighed som samarbejdspartner på SupportEnergi. I 2017 har gennemsnitligt en ny klub om måneden valgt at tilslutte sig SupportEnergi, hvilket for konceptet som helhed har betydet en fast tilgang af nye SupportEnergi-kunder. Der er nu 122 klubber, der har en SupportEnergi-aftale med SEF. En af Support Energi partnere, Børns Voksenvenner, er en landsdækkende organisation.

Et af de nye sponsorater SEF tegnede i 2017, som fik en forrygende start, var Street Food på Frederiksøen. Det er altid en fornøjelse at kunne hjælpe lokale kræfter med at stable et arrangement på benene og samtidig se, at det opnår så stor en succes.

Et andet nyt sponsorat er Hansted Live, som SEF har valgt at støtte, fordi det tilbyder byen et helt særligt setup i forhold til andre kultur/musik arrangementer. Hansted Live har en fremtidsvision, som SEF tror på, vil kunne gøre det til et endnu bedre og et endnu større arrangement til gavn for hele byen.

Af gengangerne er der stadig de store sponsorater som GOG og Rabbits, navnlig sidstnævnte har SEF i 2017 fået et endnu tættere samarbejde med.

Af de lidt mindre gengangere udmærker Bissen MTB, Silverrudder, og Svendborg Sunds Sejlklubs Ligahold sig særligt i 2017. Fælles for alle tre, meget forskellige arrangementer, er, at der virkelig ligger en iver og vilje bag disse. Der bliver trukket store veksler på frivillige kræfter båret frem af få ildsjæle for at udbrede kendskabet til disse arrangementer, både indenlands og udenlands. Det øgede kendskab er med til at sætte Svendborg på både Danmarks- og verdenskortet til gavn ikke kun for arrangørerne men også andre i byen, herunder restaurationer, hoteller, dagligvarebutikker mv. Derfor vil de tre også i 2018 være gode kandidater til sponsorater fra SEF.

Ifølge en undersøgelse fra FactFactory fra november 2017 er det kun ca. halvdelen af de adspurgte, der lægger mærke til SEF's sponsorater. Der lægges mest mærke til sportsponsoraterne, dernæst klubsponsorater og kultursponsorater. Andre former for sponsorater lægges der knapt mærke til – måske fordi der ikke søges så mange af dem, men det er vigtigt for SEF at styrke energi- og klimarigtige tiltag.

SEF tror på, at selv om det ikke altid er synligt, at det er SEF, der står bag eller medvirker til, at et initiativ kan sættes i værk, så gør det en forskel for samfundet, hvilket er en vigtig parameter for SEF.

Sydfyns Elforsynings Almennyttige Fond - SEAF - støtter almennyttige projekter primært med fokus på energi og miljø. I 2017 er der blandt andet uddelt penge til bølgekraft og andre energirigtige løsninger. SEAF støtter gerne op om udviklingsprojekter inden for energi og miljø og har blandt andet også støttet et marineprojekt, som undersøger brugen af bakterier i havet til lægeligt brug. SEAF ser gerne, at de støttede udviklingsprojekter sætter Sydfyn på Danmarkskortet, som stedet med de gode klimabevidste idéer helt i tråd med SEF's erhvervsdrivende fonds formål.

SEAF havde i 2017 to ansøgningsrunder – forår og efterår. Fonden modtog i foråret 93 ansøgninger og i efteråret 69 ansøgninger om støtte.

SEAF bevilgede i 2017 midler til i alt 51 (31,5%) projekter. Mindste donation var på 2.500 kr. og største donation på 246.250 kr. I alt uddeltes 2.377.761 kr., og samtidig kunne fonden tilbageføre 215.000 kr., som i 2016 var bevilget til fem projekter, som ikke kunne gennemføres.





De enkelte modtagere af donationer samt donationernes størrelse fremgår af fondens hjemmeside www.SEAF.dk.

SEF har i 2017 haft fire udstillinger med lokale kunstnere i SEF's domicil 'Vores Lys'.

Samfundsansvarlighed i høj kundetilfredshed

Alle virksomheder ønsker sig høj kundetilfredshed, for det holder på kunderne, men for en elforsyningskoncern, der befinder sig i både monopol og konkurrence, er der en ekstra dimension. Både borgere, virksomheder og offentlige institutioner er afhængige af strøm, og strømforsyningen skal derfor være stabil uden afbrud, det skal være enkelt at komme i kontakt med virksomheden bag strømaftalen, og man skal kunne forvente, at virksomheden kan afhjælpe problemer og kunne svare på spørgsmål. Jo mere gnidningsfrit forholdet er mellem elforsyningen og kunden, jo mindre kontakt og desto mere tid til prioritering af for kunden langt vigtigere ting. Når der alligevel er kontakt, så skal den være effektiv og værdiskabende på kort tid. Men SEF vil gerne mere end det – SEF vil gerne være til stede i kundens bevidsthed og skabe værdi i lokalsamfundet ved at få ting til at ske og vokse, og lykkes det, så tror vi også på, at det skaber kundetilfredshed.

I den seneste kundetilfredshedsanalyse fra november 2017 udarbejdet i samarbejde med analysefirmaet FactFactory var der en svarprocent på 17% (516 besvarelser), hvilket er repræsentativt for SEF's kunder. Analysen skal ud over at angive kundernes tilfredsniveau også fastlægge målsætninger og indsatsområder for forbedringer.

Analysen viser, at kundetilfredsheden er steget fra indeks 74 i 2016 til indeks 78 i 2017, og kundeloyaliteten er steget fra 76 til 80. Resultaterne viser, at SEF ligger meget tæt på de energiselskaber, der er mindst og opfattes som mest grønne, og SEF ligger en del over de store energiselskaber. Tilfredsheden på el og gas er steget fra 2017 til 16. Desværre er tilfredsheden med energirådgivningen faldet, men den ligger dog stadig på indeks 78. Scoren for SEF's omdømme er steget fra 75 til indeks 78 i 2017.

SEF er udfordret af de lovmæssige krav til påkrævet information på elregningen, hvilket giver sig udslag i, at kun lidt over halvdelen af de adspurgte mener, at regningen er let at forstå. Ligeledes har der igennem 2016 og en del af 2017 været meget pres på telefonlinjerne grundet implementering af engrosaftalen, men også andre større projekter. 1/3-del af de adspurgte var utilfredse med ventetiden, hvilket dog er en forbedring i forhold til 2016, hvor halvdelen var utilfredse. Heldigvis oplever ni ud af 10, at medarbejderen er venlig og imødekommende. Mere end fire ud af fem er alt i alt meget tilfreds med betjeningen i kundeservice hos SEF.

SEF bruger kundetilfredshedsanalyser af mange grunde. En vigtig grund er, at det skal være enkelt og gnidningsfrit at være på SEF's net og købe el fra SEF, da det er en del af vores samfundsansvar.

Kundetilfredshed går hånd i hånd med medarbejdertilfredshed, og SEF kan konstatere, at medarbejdertilfredsheden i 2017 nåede det højeste niveau i den tid, virksomheden har fået udført analyser på området.

Klima og miljø

Ny energispareaftale – nedsatte energisparemål, øget dokumentation

SEF har i 2017 haft op imod 90 samarbejdspartnere. I løbet af året er samarbejdet dog blevet opsagt med de samarbejdspartnere, som tidligere primært kun har leveret energibesparelser uden for Svendborg og Langeland kommune. Derudover har enkelte samarbejdspartnere selv valgt ikke at forsætte samarbejdet pga. de øgede dokumentationskrav i den nye energispareaftale. Ved udgangen af 2017 var der 50 samarbejdspartnere.

Branchemæssigt topper VVS-branchen med hensyn til energibesparelser indhentet hos private grundet, at de standardværdier, der gives per kWh, er størst, når der konverteres fra f.eks. et ældre olie- eller gasfyr til f.eks. fjernvarme eller varmepumper. Standardværdierne er ikke lige så høje ved f.eks. efterisoleringsarbejde.

SEF startede med at registrere energiindberetninger i EnergyAware den 1. marts 2017. Registreringssystemet bruges af en del andre elselskaber, hvilket er med til at ensrette selskabernes indberetninger og gøre det muligt at sammenligne resultaterne. Det er muligt for samarbejdspartnere selv at indberette i systemet, og SEF kan efterfølgende verificere indberetningerne.

I 2017 har der været brugt meget arbejdstid på at registrere og implementere lovgivning, som er ændret flere gange undervejs.

Det er heller ikke længere en udfordring at nå energisparemålene, nærmere tværtimod grundet de lavere lovgivningsfastsatte mål for SEF.

SEF har i 2017 indhentet energibesparelser for ca. 16,5 GWh, og størstedelen af disse er fra Svendborg og Langelands kommuner.

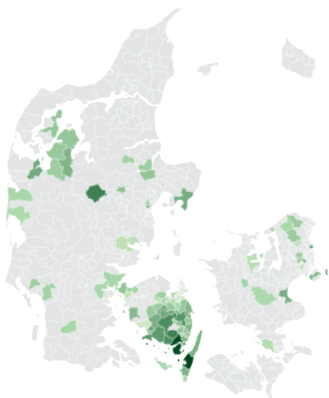
Grunden til det store tal i forhold til tidligere år kan delvist forklares ved, at SEF har haft projektaftaler helt tilbage fra 2015 og 2016, som først er blevet realiseret i 2017. Derudover er der i slutningen af 2016 indkommet fem store sager fra lokalområdet, som er blevet prioriteret højt grundet det lokale tilhørsforhold.

Samlet set er målet, som SEF A/S skal realisere for de net- og distributionsselskaber, som SEF A/S har indgået samarbejdsaftale med, ca. 9.450.000 kWh, men i 2017 realiserer SEF A/S energibesparelser for 10.100.000 kWh. For samlet set over en årrække ikke at overopfylde de fra Energistyrelsens fastsatte mål har SEF A/S på vegne af de net- og distributionsselskaber, som SEF A/S varetager energispareforpligtigheden for, efterfølgende solgt energibesparelser i 2017 for ca. 6.400.000 kWh til et andet net- og distributionsselskab. De solgte energibesparelser er primært indhentet uden for vores samarbejdspartneres forsyningsområder.

På vegne af samarbejdspartnerne har SEF A/S opnået en målopfyldelse i 2017 på ca. 107% (der skulle realiseres besparelser for 9.450.000 kWh, men den faktiske realisering nåede op på 10.100.000 kWh). Dette må siges at være optimalt i forhold til den samlede målopfyldelse, som Energistyrelsen har fastlagt frem imod 2020. SEF A/S's samarbejds-

partneres fastlagte energisparemål for perioden 2016-2020 må sammenlagt ikke være overopfyldt ved udgangen af 2020. Ved en evt. overopfyldelse i udgangen af 2020 vil de net- og distributionselskaber, som SEF A/S har indgået samarbejdsaftale med, ikke kunne få realiseret de pågældende energibesparelser, som vil skulle opgøres som et økonomisk tab.

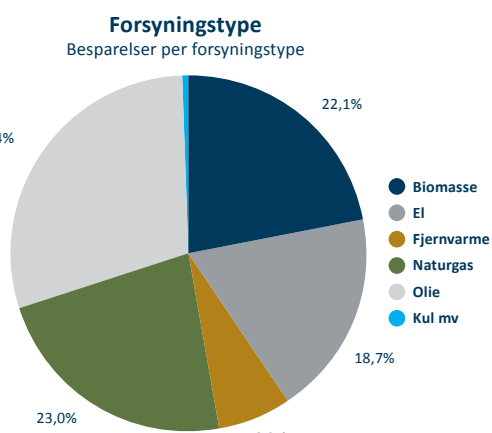
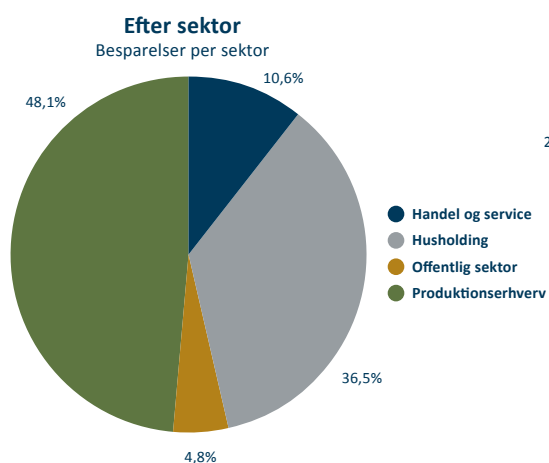
Fordeling af sager på kWh



Oversigt over tætheden af de indhentede besparelser, Kilde: EnergyAware

SEF's realiserede energibesparelser fordelt i Danmark:

- I Svendborg og Langeland kommune: ca. 11 GWh
- På resten af Fyn og Ærø generelt: ca. 3 GWh
- I resten af landet: ca. 2.5 GWh



CO₂ besparelse udregnet i blåhvaler



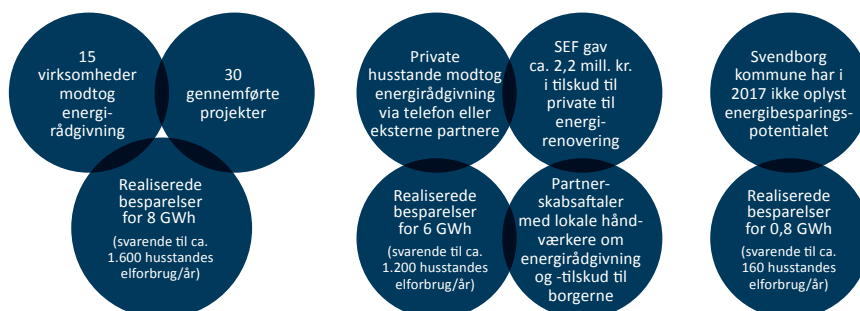
SEF's energirådgivere har i 2017 rådgivet langt færre virksomheder end i 2016 primært grundet tvungen prioritering af mere administrations- og dokumentationsarbejde og implementering af det nye indberetningsmodul.

Antallet af gennemførte virksomhedsprojekter i 2017 var derimod ca. det samme som sidste år, og den realiserede energibesparelse hos virksomhederne på ca. 8 GWh er en voldsom stigning i forhold til tidligere år. De enkelte projekter har været store og med meget store energibesparelser til følge.

I det offentlige til gengæld er der i 2017 kun indhentet en lille energibesparelse i forhold til tidligere år med kun 800.000 kWh, hvilket er det laveste tal i de sidste fire år.

Svendborg kommune har ikke oplyst besparingspotentialet for 2017, men det er aftalt, at SEF i starten af 2018 mødes med kommunen og sætter tal på potentialerne for 2018. De private borgeres samlede energibesparelse er steget til 6 GWh, hvilket er den største energibesparelse i de sidste fire år. SEF ydede i 2017 et tilskud til privat energirenovering på ca. 2,2 millioner kroner.

Energirådgivning for 2017 i tal:



SEF er en del af et samarbejde 'Effektiv Energi' i fællesskab med tre andre net- og distributionsselskaber på Fyn, hvor der fokuseres på energibesparelser i små og mellemstore virksomheder på Fyn.

SEF har deltaget på Svendborg boligmesse, hvor der ud over salg af el-produkter blev ydet energirådgivning og -sparring til de besøgende på messen blandt andet tilskudsordninger til energiprojekter. Det var hovedsageligt private, der besøgte messen. Der er også blevet afholdt informationsmøder på SEF for private husstande vedr. konvertering til varmepumper.

Klimarigtig energi

I februar 2017 fik Svendborg Fjernvarme installeret en elkedel, som blev aktiveret med det samme efter at være sat i drift. Elkedlen har kørt næsten dobbelt så meget i 2017, som SEF havde budgetteret med. Elkedlen er dermed den største forbruger i SEF's forsyningsområde, og med et forbrug på ca. 19 GWh er der hentet en stor del hjem af det forbrug, SEF har tabt de sidste par år ikke mindst efter, at en storkunde, der alene havde

et årligt elforbrug på 8 GWh, lukkede. Elkedlen bidrager ikke til økonomien i SEF i 2018, men en større fjernvarmeproduktion ved brug af elkedlen betyder lavere nettarif for SEF's netkunder. Elkedlen er med til at sikre billig fjernvarme for fjernvarmekunderne, samtidig med at kedlen højner forsyningssikkerheden ved at være back up til affaldsværket, som dog stadig har første prioritet til at levere fjernvarme.

En elkedel kan blandt andet bruge overskudsel fra vindmøller til opvarmning i Svendborg i stedet for, at den producerede el bliver sendt ud af landet. Når der er overproduktion af el, er der timer, hvor man kan få penge for at bruge el.

SEF er tovholder i et projekt med varmepumpeløsninger som alternativ til fjernvarmeprojektet i Vester Skerninge og omegn. Varmepumper er klimamæssigt fuldt på højde med fjernvarmeprojektet, men rent miljømæssigt er det en bedre løsning, da der ikke udskilles svovldioxid (SO₂) og NO_x-partikler i lokalsamfundet, som der gøres ved biomasse-/halmafbrænding selv med teknologiske løsninger, der fjerner størstedelen af NO_x og SO₂.

Kvælstofilter/-oxider (NO_x) er giftige gasser, der udledes fra kvælstof- og iltforbrænding under højt tryk og høje temperaturer. NO_x har ud over en miljøpåvirkning også direkte og indirekte påvirkning på menneskers sundhed.

Den samlede NO_x emission i Danmark stiger fra 2015 til 2025 på grund af et stigende forbrug af biomasse i el- og varmesektoren. Emissionsfaktoren for biomasse er højere end for både naturgas og kul, som er de andre betydende brændsler (Notat fra DCE - Nationalt Center for Miljø og Energi, 2016).

Afgifter på eksempelvis varme er ikke hensigtsmæssig i forhold til at vælge den mest effektive og klima- og miljørigtige løsning. Elbranchen er hæmmet af afgiftssystemet, som ikke fremmer elektrificeringen og dermed en vigtig del af den grønne omstilling. Bygges et fjernvarmeselskab et flis-/halmfyret værk, bliver dette ikke pålagt afgifter. Det kan elvarme ikke konkurrere med prismæssigt, da elafgiften er betragtelig.

En varmepumpe er mere effektiv end et flis-/halmfyret varmekværk, da der ikke er nær det samme tab i ledningerne, og 1 kWh el producerer op til 5 kWh varme. Ved flis-/halmafbrænding er der en nedgang i effektivitet dels ved selve forbrændingen og dels ved transport af varmen fra værket til husstanden.

Sydfyns Elforsynings Almene Fond (SEAF) har i 2017 givet ca. 250.000 kr. til opførelse af tre ladestander i 2018, en ved Tåsinge skolen, en ved havnen i Lundeborg, og en i Vester Skerninge. Hvis vi skal have flere elbiler på vejene, så skal det være muligt at oplade elbilerne, så tilgængelige ladestander er en nødvendighed. SEF har selv en elbil, men der er også bestilt en Tesla 3 - Teslas svar på en folkevogn, som forventes leveret primo 2018.

SEF har også i 2017 kigget på adskillige muligheder for at gå ind i nye, endnu ikke etablerede vindmølleprojekter for at være med til at drive den grønne omstilling, men projekterne er indtil videre vurderet for risikable set ud fra en økonomisk vinkel. Der vil

fremadrettet også blive kigget på nye VE-projekter samt re-powering projekter (altså nedtagning af udtjente møller, som erstattes af nye).

Ifølge Danmarks Statistik har Danmark i mindst 15 år været det OECD-land, der producerede flest kWh vindenergi per indbygger, og i perioden er mængden steget med 192 pct. Danske vindmøller producerer over 2.300 kWh/indbygger om året, hvilket er næsten dobbelt så meget som Sverige, som producerer næstmest.

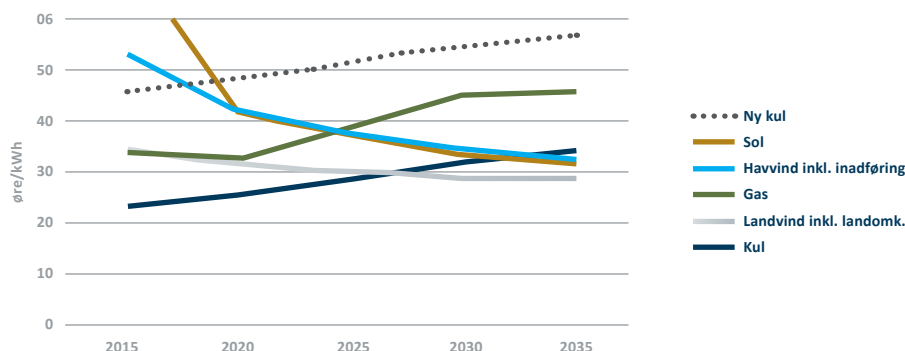
I 2017 slog Danmark rekord, da 43,4% af Danmarks elforbrug var leveret af vindmøller. Det er faktisk verdensrekord. Solceller producerede 2,3% af elforbruget.

Den samlede årlige elproduktion for de to møller, som SEF leverer vindstrøm fra, er på ca. 8.500.000 kWh. Der mangler stadig at blive solgt 1,2 GWh vindstrøm i SEF for at nå op på dette niveau, men salget af vindstrøm stiger støt år for år, og det samlede salg fordeler sig på flere og flere både både privat- og erhvervs-kunder.

Opgørelse af vindstrøm hos SEF								
	2014		2015		2016		2017	
	Antal kunder	Mængde kWh	Antal kunder	Mængde kWh	Antal kunder	Mængde kWh	Antal kunder	Mængde kWh
Privat	36	115.611	42	120.492	81	158.530	113	321.230
Erhverv	3	4.204.671	7	6.062.125	14	6.420.616	21	7.003.371
I alt	39	4.320.282	49	6.182.617	95	6.579.146	134	7.324.601

Ifølge Dansk Energis analyse 'VE Outlook, Perspektiver for den vedvarende energi mod 2035' er omkostningerne til at producere strøm med vedvarende energi faldet markant og hurtigere end forudset, og den grønne omstilling af elproduktionen vil fortsætte. Allerede i dag er det billigere at producere strøm ved at sætte en vindmølle op frem for at bygge et nyt kulkraftværk. På længere sigt forventes vind og sol også at være billigere end strøm fra eksisterende kraftværker. Den grønne strømproduktion vil i fremtiden komme fra både hav- og landvind samt solceller, da de omkostningsmæssigt ligger ganske tæt.

Det er nødvendigt, at afgifterne indrettes, så der støttes op om den grønne omstilling. Det er forholdet mellem udviklingen i elforbruget og udbygningen af vedvarende energi, der afgør klimabudgetvirkningen (gram CO₂/kWh)



Kilde: ENS Tek.kat., Energinet, SysPower, IEA WEO 2016

SEF vil gerne være aktør inden for VE-tiltag, og der ses positivt på idéen med opførelse af solceller på Svendborg kommunes grund i Tankefuld.

For at finde endnu større positiv folkelig opbakning til den grønne omstilling er det nødvendigt med oplysning om værdien af grønne tiltag og viden om, hvordan den enkelte forbruger selv kan gøre en forskel og måske oven i købet samtidigt opnå en økonomisk gevinst. I efteråret 2018 afholder Go2Green et folkemøde om klima og energi hos SEF. Nogle af de spændende indlægsholdere er f.eks. SEAF-fondens bestyrelsesmedlem Katherine Richardsson, der er en international anerkendt klima-ekspert, og Hjerne-Madsen (Peter Madsen), der vil gøre os klogere på, hvordan vi indlærer ny viden om klima og energi, optager budskaberne og gør dem til en del af vores hverdag.

Sortering af affald

Affald og restprodukter fra arbejdet i marken tages med retur til lagergården på Fåborgvej, hvor det sorteres og bortskaffes i de mange forskellige containere.

Kvalitetsledelse og Corporate Governance

Governance for forsyningselskaber

Medierne har været meget interesseret i elbranchen i 2017. Den samlede energibranche har stået for skud med hensyn til mange forskellige forhold. Specielt et større selskab har været igennem en voldsom mediedækning, og det har smittet af på resten af branchen. Derfor har Dansk Energis ejerforbrugerforum også taget initiativ til at få udarbejdet en governance for forbrugerejede forsyningselskaber.

SEF har i to år rapporteret om god selskabsledelse for fonde i årsrapporten og er dermed længere fremme end en del andre selskaber på dette punkt. Åbenhed om selskabets arbejde til repræsentantskabsmedlemmer og bestyrelsens selvsupplering af medlemmer ude fra med specielt eftertragede kompetencer er områder, som adskiller SEF fra flere andre selskaber.

Flere repræsentantskabsmedlemmer har opfordret bestyrelsen til større inddragelse, hvilket bestyrelse og ledelse har set som en fremragende mulighed for at opbygge loyalitet og tillid parterne imellem og få vigtige input til strategiske, taktiske og driftsmæssige dilemmaer og beslutninger. Bestyrelsen har i første omgang taget initiativ til tre dialogmøder med repræsentantskabet i efteråret 2017 om vigtige emner, så som SEF som lokal virksomhed og arbejdsplads, prisniveau kontra ydelser, CSR politik, grøn omstilling samt klimaindsatser og investeringer. Det blev til tre rigtig gode møder, som har udmøntet sig i gode input, der kan arbejdes videre med. Bestyrelsen havde gerne set, at flere repræsentantskabsmedlemmer havde deltaget i møderne, men fordelene ved de mindre grupper var, at der var tid til at få vendt emnerne med taletid til alle.

Turen med repræsentantskabet gik i 2017 til København for at besøge SEF's nye kontor. Repræsentantskabet fik en lille smagsprøve på, hvad der ligger af opgaver i SEF i fremtiden, og en introduktion til god selskabsledelse i fonde blev også gennemgået. Bestyrelsesformanden gav endvidere et kort resumé af processen og udfaldet af dialogmøderne.

SEF's bestyrelse var i 2017 samlet 12 gange.

Kvalitetsledelse, intern overvågning, informations-, IT- og driftsikkerhed

Der er investeret ressourcer i forberedelserne på opgradering af kvalitetsledelsessystemet fra ISO 9001:2008 til nyeste version af ISO 9001:2015.

ISO-standarden (9001:2015) bevæger sig i retning af mere topledelsesinvolvering samt risiko- og interessentanalyser. En retning, som SEF har bevæget sig mod gennem flere år, og derfor forventes der ikke store markante tilretninger for at kunne leve op til den nye standard.

Det certificerende firma - DNV GL gennemførte en ekstern audit i april måned og med tilfredsstillende resultat. DNV gennemfører en re-certificering i første halvdel af 2018.

Der er gennemført otte interne audits. En intern auditor er gået på pension, og en ny medarbejder har påtaget sig rollen som ny intern auditor og har gennemført intern auditor uddannelsen ved DNV.

Elnetselskaberne er naturlige monopolselskaber, og det er derfor specielt vigtigt, at et konkurrenceudsat handelsselskab ikke kan opnå fordele, fordi det er selskabsmæssigt forbundet eller samarbejder med et netselskab, idet det kan hindre den frie konkurrence på markedet for handel med el. Program for Intern Overvågning (IO) er netselskabernes egen kontrol af, at der ikke udøves diskriminerende adfærd overfor selskaber, der agerer i konkurrencemarkeder. IO i SEF følges løbende og auditeres i alle afdelinger hen over året. Dette har ikke givet anledning til rapportering om diskriminerende adfærd i årsberetningen, som indsendes til sekretariatet for Energitilsynet.

Reglerne i elforsyningsloven om netvirksomhedernes særskilte identitet skærpes således, at netvirksomheden pr. 1. juli 2018 i deres kommunikationsarbejde og identitetsstrategi skal anvende navn og logo, der adskiller sig fra det, som anvendes af koncernen eller af koncernforbundne virksomheder. Arbejdet med nyt navn og logo pågår i samarbejde med lokalt marketingfirma.

Alle bevillingspligtige netvirksomheder skal udarbejde en beredskabsplan for håndtering af beredskabssituationer for henholdsvis det klassiske elberedskab og som noget nyt – pr. 1. juli 2017 – en IT-beredskabsplan for forsyningskritiske IT-systemer. Sidstnævnte krav løses bl.a. i samarbejde med eksterne firmaer om en IT-sikkerhedstjeneste for hhv. proaktive og reaktive ydelser.

Informationssikkerhedsorganisationen har afholdt tre møder i 2017, og der udveksles løbende vigtige informationer mellem medlemmerne om udefrakommende varsler om trusler fra diverse organer, brancheorganisationer samt myndigheder, i bestræbelserne på at reagere snarrådigt og hurtigt med værdifuld information til den øvrige del af organisationen. I august 2017 udsendte Sikkerhedsstyrelsen ny bekendtgørelse nr. 1113 om sikkerhed for drift af elektriske anlæg (elforsyningsanlæg). Betegnelsen Driftsleder erstattes af hhv. en Driftsansvarlig virksomhed og en Driftsansvarlig person. Alle tidligere underskrevne bemyndigelser/delegeringer til personalet i eldriften er således blevet ændret. Ligeledes har mange af afdelingens processer fået en justering.

Energitilsynets effektiviseringskrav

I 2017 foretager Energitilsynet alene en Benchmarking af netvirksomhedernes kvalitet i levering, mens der ikke vil blive foretaget en benchmarking af økonomisk effektivitet. Benchmarking og udmelding af effektiviseringskrav afviger i 2017 fra tidligere år, da der i 2018 indføres en ny økonomisk regulering af netvirksomhederne.

SEF som arbejdsplads

	Antal 2016	Antal 2017	Antal 2016	Antal 2017	Samfundstal
Antal ansatte i gennemsnit	81,5	96			Der var i 1. kvartal 2016 ca. 2,2 millioner fuldtidsbeskæftigede i Danmark.
Sygefravær – gennemsnit per medarbejder (sygefravær opgjort som hele fraværsgangværk)	442	553	5,4 dage	5,8 dage	12,6 dage (kommuner) 11,4 dage (regioner) 7,4 dage (staten) 6,6 dage (private virksomheder)
Fleksjobansatte (uanset ansættelseslængde)	1	0	1,20%	0%	Fleksjobansatte udgør ca. 3 pct. af de beskæftigede i Danmark.
Medarbejdere ansat i løntilskudsforløb	2	0	2,50%	0%	På landsplan er der oprettet løntilskudsforløb, der svarer til en andel på ca. 2 pct. af de 2,2 millioner fuldtidsbeskæftigede.
Medarbejdere i løntilskudsjobforløb, som efterfølgende er ansat	1	0	50%	0%	Der findes ikke tal for, hvor mange medarbejdere, der efterfølgende ansættes i den virksomhed, hvor de er i løntilskud. En tilnærmet sammenligning viser, at i 2015 er andelen, der er i beskæftigelse tre måneder efter ophørt løntilskudsforløb, ca. 40-50 pct. Andelen, der afgår til beskæftigelse, er højere for dagpengemodtagere end kontanthjælpsmodtagere.
Medarbejdere i ulønnet virksomhedspraktik (uanset ansættelseslængde)	3	1	3,70%	1,00%	På landsplan er der oprettet virksomhedspraktikker, der svarer til en andel på ca. 8 pct. af de 2,2 millioner fuldtidsbeskæftigede.
Medarbejdere i virksomhedspraktik, som efterfølgende er ansat	2	0	75%	0%	Der findes ikke tal for, hvor mange medarbejdere, der efterfølgende ansættes i den virksomhed, hvor de er i virksomhedspraktik. En tilnærmet sammenligning viser, at i 2015 er andelen, der er i beskæftigelse tre måneder efter ophørt virksomhedspraktik, ca. 10-30 pct. Andelen, der afgår til beskæftigelse, er højere for dagpengemodtagere end kontanthjælpsmodtagere.
Uddannelsesaftaler, som virksomheden har indgået med elev/lærling fra erhvervsskole	0	1	0%	1%	På landsplan er der indgået uddannelsesaftaler, der svarer til en andel på ca. 3 pct. af de 2,2 millioner beskæftigede.

Yderligere information: Benchmark rapporten er udviklet af VirksomhedsForum for Socialt Ansvar i samarbejde med Styrelsen for Arbejdsmarked og Rekruttering, www.vfsa.dk 2016

Et godt arbejdsmiljø

Der blev indberettet en arbejdsulykke uden sygefravær i 2017. Der følges løbende op på den dynamiske APV-liste (ArbejdsPladsVurdering), og minimum fire gange om året drøftes status på handlingsplanerne på AMU-møderne.

Koncernens sikkerhedsfolder opdateres i takt med input fra relevante myndigheder m.v. Sygefraværet er opgjort for hhv. SEF Teknik (det tidligere El-gården) og for resten af SEF, hvilket skyldes timeregistreringer i to forskellige ERP-systemer. SEF Teknik havde en fraværsporcet på 5,1%, og fraværsporceten for resten af SEF-koncernen lå på 2,0%. Enkelte personer havde et forholdsvist højt antal sygefraværsgange, men det er helt bevidst, at virksomheden accepterer dette og holder på de medarbejdere, der er ekstra

udsatte. En lav fraværsprocent kan forenklet set og fejlagtigt tolkes som positivt, og omvendt kan en højere fraværsprocent tolkes som negativt. "Det er, når problemerne opstår, at vi skal vise, at vi er de flotte ord om samfundsansvar bevidst," udtaler en af SEF's tillidsmandsrepræsentanter, og et af eksemplerne på socialt samfundsansvar kan være at tage hånd om personer, der i en periode er ekstra udsat for sygdom og dermed har mere fravær end gennemsnittet.

Trivslen i SEF er markant forbedret

2017 blev året, hvor SEF oplevede en markant forbedring af medarbejdertrivslen og et rekord højt niveau på indeks 85 ved den årlige medarbejdertilfredshedsundersøgelse (MTU) foretaget af FactFactory. Resultatet er det bedste nogensinde i den tid, der har været foretaget målinger.

Det psykiske arbejdsmiljø er ligeledes på det højeste målte niveau nogensinde med indeks 82.

Andelen af medarbejdere (1%), der har oplevet mobning på arbejdspladsen, ligger i 2017 på det laveste niveau nogensinde.

Andelen af ildsjæle ligger på 83%, hvilket nærmer sig de 86% i 2014, som er det højeste tal, der er målt.

Der er fremgang på stort set alle parametre i medarbejdertilfredshedsundersøgelsen, og det skal ses i lyset af, at der bl.a. er sket ændringer i ledergruppen samt et større skifte i personalegruppen.

I juni 2017 blev FiberLAN en del af koncernen. Det har betydet ændringer i konstruktionen for den fremtidige installationsforretning, og der er skabt et mere solidt fundament, som dækker hele landet. SEF Tekniks medarbejdere er i størst muligt omfang tilbudt arbejde i FiberLAN, hvilket dog har krævet, at der blev lavet en overenskomst på rekordtid i FiberLAN. FiberLAN forbliver i Odense og med en ny afdeling i Svendborg. FiberLAN har i dag 38 medarbejdere, hvor af de seks er lærlinge.

SEF Teknik er blevet omdøbt til SEF Innovation med et helt andet formål og arbejdsområde end elinstallationsarbejde.

Forventninger til 2018

Omsætning for 2018 forventes at stige med 8-10 mio. kr. som følge af købet af FiberLAN i 2017.

Der forventes et positivt resultat efter skat for 2018.

SEF Strategi

SEF's strategiske fokuspunkter

I 2017 har SEF defineret en række strategiske fokuspunkter, der alle skal undersøges nærmere.

Fælles for de strategiske indsatsområder er, at SEF ønsker at indgå i samarbejder med andre aktører, bidrage med sin ekspertise og være med til at få større projekter til at lykkes. I samspil med andre af markedets professionelle aktører øges gennemslagskraften markant.

Der er tale om både geografisk nære strategiske indsatser, der spiller en rolle på Sydfyn og større problemstillinger, der har betydning uden for det sydfynske område.

En del af markedet for velfærdsteknologi

Det velfærdsteknologiske område er i rivende udvikling, og inden for dette område vil SEF undersøge mulighederne for at indgå i teknologiprojekter, hvor SEF kan varetage installation, service og support. Det skal være nemmere for de mennesker i samfundet - fx de ældre - der har særlige behov at få forbedret livskvalitet gennem adgang til den konkrete og nødvendige velfærdsteknologi.

En del af energien til handling

Alle handlinger kræver energi, og SEF vil undersøge, hvordan virksomheden kan bidrage til at levere den nødvendige energi, og gennem batterier og varmepumper opbevare og udnytte energien bedst muligt. Det gøres ved at opsamle energien i fx batterier på de tidspunkter, hvor den er billigst, og herefter gøre den tilgængelig, når kunderne skal bruge den. Samtidig vil SEF medvirke til optimering af forbruget af den producerede energi, hvilket bl.a. kan ske ved brug af varmepumper.

En del af et stærkt lokalsamfund

Et opdateret og optimeret elnet er fundamentet for sikre, stabile leverancer af el til kunderne på Sydfyn. SEF vil undersøge muligheden for i de kommende år at investere i en styrkelse af elnettet, således at Sydfyn har et fremtidssikret elnet.

En del af informationssamfundet

Det sydfynske område ligger i dag helt i top, når det gælder adgang til lynhurtigt fiber-net. Det er takket været SEF's satsning på udrulning af fibernet. I de kommende år vil SEF se på, om det er muligt at udbygge fibernet til den resterende del af området, således at alle har adgang til den digitale verden.







værk
er gning
atør

Nu også
←

www.fiberLAN.dk
Tlf. 7023 0903

fib

HILLY HANSEN

Bestyrelse og direktion

Bestyrelsen i SEF består af ni personer, som er kommunalt udpegede repræsentanter, valgt af de øvrige bestyrelsesmedlemmer, valgt af forbrugervalgte repræsentanter eller valgt blandt medarbejderne i SEF.

Søren Henrik Bøving-Andersen, formand

Adm. direktør, Scape Technologies A/S, Odense

Fast honorar: 58 tkr.

Mødediæter: 97 tkr.

Særlige kompetencer:

Ledelse, salgsledelse, vækstledelse, strategi, samspil mellem erhverv og politik

Øvrige ledelseshverv:

- Bestyrelsesmedlem Scape Technologies A/S, Odense
- Bestyrelsesmedlem Shenzhen Scape Technologies Co., Ltd., Kina
- Kredsbestyrelsesmedlem i Venstre, Svendborg-Langeland Kredsen
- Bestyrelsesformand i Sydfyns Elforsynings Almennyttige Fond

Lars Peder Foged, næstformand

Produktionschef, Fjernvarme Fyn

Fast honorar: 23 tkr.

Mødediæter: 58 tkr.

Særlige kompetencer:

Energisektoren, økonomiske, forretningsmæssige, markedsmæssige, ledelsesmæssige samt regulatoriske og energipolitiske forhold

Stina Løndahl Henriksen

Selvstændig virksomhedskonsulent

Mødediæter: 44 tkr.

Konsulentydelse: 39 tkr.

Særlige kompetencer:

Rådgivning i forretningsudvikling med særligt fokus på salg og markedsføring samt virksomheders strategiske, forretningsdrevne samfundsansvar

Øvrige ledelseshverv:

- Fynsk Erhvervs repræsentant for uddannelsesudvalget for HF&VUC Fyn
- Sidder i sparringsgruppen for virksomhedsnetværk CABI på Fyn, som er Danmarks største sociale virksomhedsnetværk og en selvejende institution under Beskæftigelsesministeriet
- Bestyrelsesmedlem og sekretariatsleder i Erhvervsklub Fyn

Jacob Brixtofte Hagn-Meincke

Business Development Manager, Skandinavisk Brandteknik A/S
Mødediæter: 41 tkr.

Særlige kompetencer:

Forretningsudvikling og strategiudvikling

Hans Erik Musak Pedersen

Registreret revisor
Mødediæter: 41 tkr.

Særlige kompetencer:

Regnskab, revision og finansiering

Øvrige ledelseshverv:

- Direktør og bestyrelsesmedlem i Rønnelygård A/S
- Direktør i H-Produktion ApS
- Administrator i Lejbølle Vindenergi ApS
- Bestyrelsesmedlem i Evostate Kastanjehaven, Lystrup ApS
- Bestyrelsesmedlem i K/S Jysk Detail, Rema1000, Esbjerg N
- Bestyrelsesmedlem i K/S Kolding Supermarked
- Bestyrelsesformand i Butikinvest Fyn A/S
- Bestyrelsesformand i Klim Vindenergi A/S

Knud Bundgaard Clemmensen

Lektor
Mødediæter: 41 tkr.

Særlige kompetencer:

Miljøforhold, klima og energi

Lars Friis Jørgensen

Elektriker i drift el med hovedvægt på afbrydelser, måling og afregning samt daglig kontakt til installatører via installationsblanket.dk

Mødediæter: 41 tkr.

Særlige kompetencer:

Har gennemført kursus for medarbejdervalgte bestyrelsesmedlemmer på LO skolen og deltager på årlige opfølgninger.

Har gennemført en række forelæsninger på SDU for bestyrelsesmedlemmer.

Villiam Egon Hansen

Elektriker i drift el

Mødediæter: 41 tkr.

Særlige kompetencer:

Har gennemført kursus for medarbejdervalgte bestyrelsesmedlemmer på LO skolen og deltager på årlige opfølgninger

Har gennemført en række forelæsninger på SDU for bestyrelsesmedlemmer.

Jørgen Kastalag Magnussen

Elektriker

Mødediæter: 39 tkr.

Særlige kompetencer:

Har gennemført kursus for medarbejdervalgte bestyrelsesmedlemmer på LO skolen og deltager på årlige opfølgninger.

Har gennemført en række forelæsninger på SDU for bestyrelsesmedlemmer.

Sydfyns Elforsynings ledelse varetages af den administrerende direktør.

Anders Jørgen Banke

Adm. direktør, Fonden Sydfyns Elforsyning, Svendborg og alle koncernens 100 % ejede datterselskaber

Honorar inkl. pension og fri bil: 1.732 tkr.

Øvrige ledelseshverv:

- Bestyrelsesmedlem i Energi Danmark, Aarhus
- Formand i Go2Green, Svendborg
- Formand i Dansk Energis Lederforum, København
- Formand i Svendborg Skolebio, Svendborg
- Medlem af formandskabet for VL 60, Svendborg
- Medlem af lokalrådet for Sydbank, Svendborg
- Bestyrelsesmedlem i Sydfyns Elforsynings Almennyttige Fond



Repræsentantskab

pr. 31. december 2017

Udpeget af Svendborg Kommune

Dorthe Olbæk Hansen Svendborg
Tonni Dalmose Svendborg
Jacob Broegaard Skårup
John Jensen Svendborg
Dorthe Lyng Ullemose Skårup
Lisbeth Pieszak Svendborg
Nanna Maria Rask Svendborg
Allan Krautwald Svendborg
Knud Clemmensen Svendborg
Lars Okton Svendborg
Martin Brandt Larsen Svendborg
Ole Jørgensen Svendborg
Niels Thrysoe Svendborg
Niels Ole Nielsen Svendborg
Jacob Hagn-Meincke Svendborg
Peter Rasmussen Svendborg
Bjarne Hansen Svendborg
Claus John Rzenno Svendborg
Torben Frost Stenstrup
Jan Bruhn Andersen Svendborg
Jan Hansen Svendborg
Jens Svenstrup Svendborg
Bjarne Kremmer Elnegaard Svendborg
Hans Jørgen Jensen Svendborg
Stefan Harboe Andersen Vester Skerninge
Svend Aksel Hansen Svendborg
Jesper Ullemose Oure
Niels Hølte Hansen Svendborg
Kaj Jensen Stenstrup
Søren Bøving-Andersen Skårup

Forbrugervalgt

Guri Krøis Svendborg
Peder Skou Vester Skerninge
Bjarne Olsen Svendborg
Hans Erik Pedersen Svendborg
Erik Andersen Svendborg
Hanne Bering Jensen Hesselager
Kim Galsgaard Svendborg
Mogens Arnfeldt Svendborg
Sven Fejerskov Vejstrup
Torben Jensen Svendborg
Frank Brade Jørgensen Svendborg
Anders Lerwick Theisen Skårup
Niels O. L. Egedal Svendborg
Aage Sækmosse Vester Skerninge
Henrik Buchwald Svendborg

Årsregnskab





Anvendt regnskabspraksis

Årsregnskabet for Fonden Sydfyns Elforsyning og koncernen for 2017 er aflagt i overensstemmelse med årsregnskabslovens bestemmelser for en klasse C (mellemløst) virksomhed.

Årsregnskabet er aflagt efter samme regnskabspraksis som sidste år.

Generelt om indregning og måling

Aktiver indregnes i balancen, når det som følge af en tidligere begivenhed er sandsynligt, at fremtidige økonomiske fordele vil tilflyde virksomheden, og aktivets værdi kan måles pålideligt.

Forpligtelser indregnes i balancen, når virksomheden som følge af en tidligere begivenhed har en retlig eller faktisk forpligtelse, og det er sandsynligt, at fremtidige økonomiske fordele vil fragå virksomheden, og forpligtelsens værdi kan måles pålideligt.

Ved første indregning måles aktiver og forpligtelser til kostpris. Måling efter første indregning sker som beskrevet for hver enkelt regnskabspost nedenfor.

Ved indregning og måling tages hensyn til forudsigelige risici og tab, der fremkommer, inden årsrapporten aflægges, og som be- eller afkræfter forhold, der eksisterede på balancedagen.

I resultatopgørelsen indregnes indtægter, i takt med at de indtjenes, mens omkostninger indregnes med de beløb, der vedrører regnskabsåret.

Koncernregnskabet

Koncernregnskabet omfatter Fonden Sydfyns Elforsyning samt dattervirksomheder, hvori SEF direkte eller indirekte besidder mere end 50 % af stemmerettighederne eller på anden måde har bestemmende indflydelse.

Koncernregnskabet udarbejdes som en sammenlægning af moderselskabets og de enkelte dattervirksomheders reviderede årsregnskaber, der alle er aflagt i overensstemmelse med årsregnskabslovens bestemmelser.

Ved konsolideringen foretages eliminering af koncerninterne indtægter og udgifter, aktiebesiddelser, interne mellemværender og udbytter samt realiserede og urealiserede fortjenester og tab ved transaktioner mellem de konsoliderede virksomheder.

Kapitalandele i dattervirksomheder udlignes med den forholdsmæssige andel af dattervirksomhedernes regnskabsmæssige indre værdi på anskaffelsestidspunktet (past equity-metoden).

Nyerhvervede eller nystiftede virksomheder medtages i koncernregnskabet fra anskaffelsestidspunktet, og solgte virksomheder medtages indtil salgstidspunktet.

Ved erhvervelse af virksomheder opgøres overtagne aktiver og forpligtelser til handelsværdien på erhvervelsestidspunktet, og der hensættes til dækning af omkostninger ved besluttede og offentliggjorte omstruktureringer i den erhvervede virksomhed i forbindelse med overtagelsen. Der tages hensyn til skatteeffekten af de foretagne omvurderinger.

Positive forskelsbeløb (goodwill) mellem anskaffelsesværdi og handelsværdi af overtagne aktiver og forpligtelser, opføres under immaterielle anlægsaktiver og afskrives systematisk over resultatopgørelsen efter en individuel vurdering af den økonomiske levetid.

Virksomheder, der er besluttet afhændet eller afviklet, konsolideres ikke fra og med beslutningstidspunktet, men medtages i én linje i såvel resultatopgørelse som balance. Fortjeneste eller tab opgøres som forskellen mellem salgssummen eller afviklingssummen og regnskabsmæssig værdi af nettoaktiver på salgstidspunktet inkl. ikke afskrevet goodwill samt forventede omkostninger til salg eller afviklingen.

Omregning af fremmed valuta

Ved indregning af udenlandske datter- og associerede virksomheder, der er selvstændige enheder, omregnes resultatopgørelserne til gennemsnitlige valutakurser for månederne, som ikke afviger væsentligt fra transaktionsdagens kurser. Balanceposterne omregnes til balancedagens valutakurser. Goodwill betragtes som tilhørende den selvstændige udenlandske enhed og omregnes til balancedagens kurs. Kursdifferencer, opstået ved omregning af udenlandske dattervirksomheders egenkapital ved årets begyndelse til balancedagens valutakurser samt ved omregning af resultatopgørelser fra gennemsnitskurser til balancedagens valutakurser, indregnes direkte på egenkapitalen.

Kursregulering af mellemværender med selvstændige udenlandske dattervirksomheder, der anses for en del af den samlede investering i den pågældende dattervirksomhed, indregnes direkte på egenkapitalen.

Ved indregning af udenlandske dattervirksomheder, der er integrerede enheder, omregnes monetære aktiver og forpligtelser til balancedagens kurs. Ikke-monetære aktiver og forpligtelser omregnes til kursen på anskaffelsestidspunktet eller på tidspunktet for eventuelle efterfølgende op- eller nedskrivninger. Resultatopgørelsens poster omregnes til gennemsnitlige valutakurser for månederne, idet poster afledt af ikke-monetære aktiver og forpligtelser dog omregnes til historiske kurser gældende for de pågældende ikke-monetære poster.

Afledte finansielle instrumenter

Afledte finansielle instrumenter indregnes første gang i balancen til kostpris og måles efterfølgende til dagsværdi. Ændring i dagsværdien af afledte finansielle instrumenter, der er klassificeret som og opfylder kriterierne for sikring af dagsværdien af et indregnet aktiv eller en indregnet forpligtelse, indregnes i resultatopgørelsen sammen med ændringer i dagsværdien af det sikrede aktiv eller den sikrede forpligtelse.

Ændringer i dagsværdi af afledte finansielle instrumenter, der er klassificeret som og opfylder betingelserne for sikring af fremtidige aktiver eller forpligtelser, indregnes i andre tilgodehavender eller anden gæld og i egenkapitalen. Resultater den fremtidige transaktion i indregning af aktiver eller forpligtelser, overføres beløb, som tidligere er indregnet i egenkapitalen, til kostprisen for henholdsvis aktivet eller forpligtelsen. Resultater den fremtidige transaktion i indtægter eller omkostninger, overføres beløb, som tidligere er indregnet i egenkapitalen til resultatopgørelsen i den periode, hvor det sikrede påvirker resultatet. For afledte finansielle instrumenter, som ikke opfylder betingelserne for behandling som sikringsinstrumenter, indregnes ændringer i dagsværdi løbende i resultatopgørelsen.

Resultatopgørelsen

Nettoomsætning

Nettoomsætning, som omfatter salg af el, nettariffer, internetadgang, telefoni, tv-programmer, tjenesteydelser samt gebyrer, indregnes i resultatopgørelsen, såfremt levering har fundet sted inden årets udgang.

Nettoomsætning indregnes eksklusiv moms, afgifter og rabatter i forbindelse med salget og måles til salgsværdien af det fastsatte vederlag.

Nettoomsætning fra salg af el indregnes på tidspunktet, hvor produktionen er leveret til nettet, og opgøres på baggrund af installerede produktionsmålere.

Igangværende arbejder for fremmed regning indregnes i nettoomsætningen, i takt med at produktionen udføres, således at nettoomsætningen svarer til salgsværdien af det i regnskabsåret udførte arbejde (produktionsmetoden).

Produktionsomkostninger

Omfatter omkostninger, herunder el-køb og nettariffer til overliggende net som er afholdt for at opnå nettoomsætningen.

Andre driftsindtægter

Andre driftsindtægter omfatter indtægter af sekundær karakter set i forhold til virksomhedens hovedaktivitet.

Administrationsomkostninger

Administrationsomkostninger indeholder omkostninger til det administrative personale, ledelsen, kontorlokaler, kontoromkostninger mv.

Resultat tilknyttede virksomheder

I moderselskabets resultatopgørelse resultatføres den forholdsmæssige andel af de enkelte dattervirksomheders overskud eller underskud efter regulering af forholdsmæssig andel af intern avance/tab og fradrag af afskrivning på goodwill.

Finansielle indtægter og udgifter

Finansielle indtægter og udgifter indeholder renteindtægter og -udgifter samt realiserede og urealiserede kursgevinster og -tab vedrørende værdipapirer.

Skat af årets resultat

Årets skat, der består af årets aktuelle skat og ændring af udskudt skat, indregnes i resultatopgørelsen med den del, der kan henføres til årets resultat, og direkte på egenkapitalen med den del, der kan henføres til posteringer direkte på egenkapitalen.

Balancen

Goodwill

Goodwill afskrives lineært over den vurderede brugstid, der fastlægges på baggrund af ledelsens forventede indtjening, som denne indgår i ledelsesgodkendte budgetter for de enkelte forretningsområder. Afskrivningsperioden udgør 10 år.

Afskrivningsperioden er fastlagt ud fra en vurdering af, at der er tale om en strategisk erhvervet virksomhed med en stærk markedsposition og langsigtet indtjeningsprofil.

Goodwill nedskrives til genindvindingsværdi, hvis denne er lavere end den regnskabsmæssige værdi.

Materielle anlægsaktiver

Grunde og bygninger, vindmøller, produktionsanlæg og maskiner samt andre anlæg, driftsmateriel og inventar måles til kostpris med fradrag af akkumulerede af- og nedskrivninger. Der afskrives ikke på grunde og kunst.

Kostprisen omfatter anskaffelsesprisen, omkostninger direkte tilknyttet anskaffelsen og omkostninger til klargøring af aktivet indtil det tidspunkt, hvor aktivet er klar til at blive taget i brug. Koncernens egenfremstillede aktiver omfatter kostprisen, direkte og indirekte omkostninger til materialer, komponenter, underleverandører og lønninger.

Renteomkostninger på lån til finansiering af materielle anlægsaktiver indregnes ikke i kostprisen.

Afskrivningsgrundlaget er kostpris med fradrag af forventet restværdi efter afsluttet brugstid. Den forventede restværdi revurderes årligt. Materielle anlægsaktiver nedskrives til genindvindingsværdi, hvis denne er lavere end den regnskabsmæssige værdi.

De forventede brugstider er:

Grunde og bygninger 40-100 år

Produktionsanlæg og maskiner 20 år

Andre anlæg, driftsmat. og inventar 3-40 år

Grunde og kunst afskrives ikke

Fortjeneste og tab ved afhændelse af materielle anlægsaktiver opgøres som forskellen mellem salgsprisen med fradrag af salgsudgifter og den regnskabsmæssige værdi på salgstidspunktet.

Finansielle anlægsaktiver

Kapitalandele i tilknyttede virksomheder

Kapitalandele i tilknyttede virksomheder indregnes og måles efter den indre værdis metode (equity-metoden). Dette indebærer, at kapitalandelene måles til den forholdsmæssige andel af virksomhedernes regnskabsmæssige indre værdi med tillæg eller fradrag af uafskrevet henholdsvis positiv og negativ goodwill og med fradrag eller tillæg af urealiserede koncernter fortjenester og tab.

I resultatopgørelsen indregnes selskabets andel af virksomhedernes resultat efter eliminering af urealiserede koncerninterne fortjenester og tab og med fradrag eller tillæg af afskrivning på henholdsvis goodwill og negativ goodwill.

Goodwill opgøres som forskellen mellem kostprisen for kapitalandelene og den forholdsmæssige andel af de overtagne aktiver og forpligtelser opjort til dagsværdi på overtagelsestidspunktet. Afskrivningsperioden for goodwill udgør sædvanligvis 5 år, men kan i visse tilfælde udgøre op til 20 år for strategisk erhvervede virksomheder med en stærk markedsposition og langsigtet indtjeningsprofil, såfremt den længere afskrivningsperiode bedre vurderes at afspejle nytten af de pågældende ressourcer.

Nettoopskrivning af kapitalandele i tilknyttede virksomheder overføres i forbindelse med resultatdisponeringen til reserve for nettoopskrivning efter den indre værdis metode under egenkapitalen.

Kapitalandele i tilknyttede virksomheder nedskrives til genindvindingsværdi, hvis denne er lavere end den regnskabsmæssige værdi.

Værdipapirer

Aktier i Energi Danmark A/S, Nianet A/S og Wao! A/S måles til kostpris. Der nedskrives til forventet genindvindingsværdi, hvis denne er lavere end kostpris.

Fremstillede varer og handelsvarer

Varebeholdninger måles til kostpris, opgjort efter FIFO-metoden, eller nettorealisation sværdi, hvor denne er lavere.

Kostprisen omfatter anskaffelsesprisen med tillæg af hjemtagelsesomkostninger. Kostprisen for fremstillede varer og varer under fremstilling omfatter omkostninger til råvarer, hjælpematerialer og direkte løn.

Nettorealisation sværdi for varebeholdninger opgøres som forventet salgspris med fradrag af færdiggørelsesomkostninger og omkostninger, der skal afholdes for at effektuere salget.

Igangværende arbejder for fremmed regning

Igangværende arbejder for fremmed regning måles til salgsværdien af det udførte arbejde. Salgsværdien måles på baggrund af færdiggørelsesgraden på balancedagen og de samlede forventede indtægter på det enkelte igangværende arbejde. Når salgsværdien på en entreprisekontrakt ikke kan opgøres pålideligt, måles salgsværdien til de medgåede omkostninger eller nettorealisation sværdien, såfremt den er lavere.

Når det er sandsynligt, at de totale omkostninger vil overstige de totale indtægter på et igangværende arbejde for fremmed regning, hensættes til dækning af det samlede tab, der påregnes på det pågældende arbejde.

Tilgodehavender

Tilgodehavender måles til amortiseret kostpris. Der nedskrives til imødegåelse af forventet tab. Igangværende arbejder for fremmed regning måles til salgsværdien af det udførte arbejde. Salgsværdien måles på baggrund af færdiggørelsesgraden på balancedagen og de

samlede forventede indtægter på det enkelte igangværende arbejde. Når salgsværdien på en entreprisekontrakt ikke kan opgøres pålideligt, måles salgsværdien til de medgæede omkostninger eller nettorealiseringsværdien, såfremt denne er lavere.

Periodeafgrænsningsposter

Periodeafgrænsningsposter indregnet under aktiver omfatter afholdte omkostninger, der vedrører efterfølgende regnskabsår. Periodeafgrænsningsposter måles til kostpris. Det enkelte igangværende arbejde indregnes i balancen under tilgodehavender eller gældsforpligtelser, afhængigt af om nettoværdien, der er opgjort som salgsværdien med fradrag af modtagne forudbetalinger, er positiv eller negativ.

Andre værdipapirer og kapitalandele

Andre værdipapirer og kapitalandele indregnet under omsætningsaktiver omfatter børsnoterede værdipapirer, der måles til dagsværdi (børskurs) på balancedagen.

Likvide beholdninger

Likvide beholdninger omfatter kontante beholdninger og bankindeståender.

Udskudt skat

Udskudt skat indregnes af alle midlertidige forskelle mellem regnskabsmæssige og skattemæssige værdier af aktiver og forpligtelser, hvor den skattemæssige værdi af aktiverne opgøres med udgangspunkt i den planlagte anvendelse af det enkelte aktiv. Udskudte skatteaktiver, herunder skatteværdien af fremførselsberettigede, skattemæssige underskud, indregnes i balancen med den værdi, aktivet forventes at kunne realiseres til, enten ved modregning i udskudte skatteforpligtelser eller som nettoskatteaktiver.

Andre hensatte forpligtelser

Andre hensatte forpligtelser omfatter forventede omkostninger til reetablering af vindmøllearealer / skrotning mv.

Andre hensatte forpligtelser indregnes og måles som det bedste skøn over de omkostninger, der er nødvendige for på balancedagen at afvikle forpligtelserne. Hensatte forpligtelser med forventet forfaldstid ud over et år fra balancedagen måles til tilbagediskonteret værdi.

Gæld

Gæld indregnes til amortiseret kostpris, hvilket sædvanligvis svarer til nominel værdi. Tilslutningsbidrag modtaget fra kunder er indregnet som en langfristet gældsforpligtelse. Gældsforpligtelsen indtægtsføres lineært over 40 år i resultatopgørelsen.

Gæld til realkreditinstitutter

Gæld til realkreditinstitutter i form af prioritetsgæld måles på tidspunktet for lånoptagelse til kostpris, der svarer til det modtagne provenu efter fradrag af afholdte transaktionsomkostninger. Efterfølgende måles prioritetsgæld til amortiseret kostpris. Dette betyder, at forskellen mellem provenuet ved lånoptagelsen og den nominelle værdi, der skal tilbagebetales, indregnes i resultatopgørelsen over låneperioden som en finansiel omkostning ved anvendelse af den effektive rentes metode.

Operationelle leasingaftaler

Leasingydelser vedrørende operationelle leasingaftaler indregnes lineært i resultatopgørelsen over leasingperioden.

Reguleringsmæssig over- og underdækning

Saldo for reguleringsmæssig over- og underdækning indregnes under henholdsvis anden gæld og andre tilgodehavender med modpostering i resultatopgørelsen under nettoomsætning. Saldoen udgør det beløb, som virksomheden forventer at tilbagebetale eller opkræve i kommende års takster målt til nutidsværdi.

Skat

Alle koncernens danske virksomheder er indkomstskattepligtige i Danmark.

Modervirksomheden er en fond, der ikke kan opnå sambeskatning med de underliggende aktieselskaber. Den aktuelle skat i modervirksomheden omfatter alene denne virksomheds påhvilende skatter.

I de underliggende aktieselskaber er der sambeskatning mellem de koncernforbundne selskaber SEF A/S, Sydfyns Elforsyning Net A/S, SEF Innovation A/S, SEF Fiber A/S og SEF Energi A/S.

Pengestrømsopgørelse

Pengestrømsopgørelsen viser pengestrømme vedrørende drift, investeringer og finansiering samt likviderne ved årets begyndelse og slutning.

Pengestrømme vedrørende driftsaktiviteter præsenteres efter den indirekte metode og opgøres som driftsresultatet reguleret for ikke-kontante driftsposter, ændring i driftskapital og betalt selskabsskat. Pengestrømme vedrørende investeringsaktiviteter omfatter betalinger i forbindelse med køb og salg af finansielle anlægsaktiver samt køb, udvikling, forbedring og salg mv. af immaterielle og materielle anlægsaktiver. Pengestrømme vedrørende finansieringsaktiviteter omfatter ændringer i størrelse eller sammensætning af virksomhedskapital og omkostninger forbundet hermed samt optagelse af lån, afdrag på rentebærende gæld.

Likvider omfatter likvide beholdninger og kortfristede værdipapirer med ubetydelig kursrisiko, med fradrag af kortfristet bankgæld.

Uddelinger

Uddelinger fragår egenkapitalen via resultatdisponeringen.

Henlæggelser til uddelinger under egenkapitalen omfatter vedtagne, men ikke kundgjorte, uddelinger for året og eventuelt tidligere år.

Skyldige uddelinger under gældsposter omfatter vedtagne og kundgjorte, men ej udbetalte, uddelinger.

Resultatopgørelse

1.000 kr.		31/12 2017	31/12 2016	31/12 2017	31/12 2016
Note		Modervirksomhed		Koncern	
1	Nettoomsætning	0	0	233.189	226.921
2	Produktionsomkostninger	0	0	-191.277	-169.830
	Andre driftsindtægter	179	73	0	0
	Bruttoresultat	179	73	41.912	57.091
Omkostninger					
3	Administrationsomkostninger	-179	-73	-38.023	-34.376
		-179	-73	-38.023	-34.376
	Resultat før renter m.v.	0	0	3.889	22.715
	Resultat af kapitalandele i tilknyttede virksomheder	3.367	9.355	0	0
4	Finansielle indtægter	0	0	10.724	7.502
5	Finansielle omkostninger	0	0	-16.199	-15.394
	Ordinært resultat før skat	3.367	9.355	-1.586	14.823
6	Skat af årets resultat	0	0	6.040	-5.224
7	ÅRETS RESULTAT	3.367	9.355	4.454	9.599
Koncernens resultat fordeler sig således:					
	Fonden Sydfyns Elforsynings andel			3.366	9.355
	Minoritetsinteresser			-1.088	-244
	ÅRETS RESULTAT			4.454	9.599

Balance

Aktiver

1.000 kr.		31/12 2017	31/12 2016	31/12 2017	31/12 2016
Note		Modervirksomhed		Koncern	
Immaterielle anlægsaktiver					
8	Goodwill	0	0	23.832	210
	Immaterielle anlægsaktiver	0	0	23.832	210
Materielle anlægsaktiver					
9	Grunde og bygninger	0	0	122.186	122.686
10	Produktionsanlæg og maskiner	0	0	257.177	272.816
11	Andre anlæg, driftsmateriel og inventar	0	0	598.230	602.865
12	Materielle anlægsaktiver under udførelse	0	0	35	6.348
	Materielle anlægsaktiver i alt	0	0	977.628	1.004.715
Finansielle anlægsaktiver					
13	Kapitalandele i tilknyttede virksomheder	656.953	643.255	0	0
	Andre værdipapirer	0	0	10.708	10.708
	Finansielle anlægsaktiver i alt	656.953	643.255	10.708	10.708
	Anlægsaktiver i alt	656.953	643.255	1.012.168	1.015.633
Omsætningsaktiver					
	Fremstillede varer og handelsvarer	0	0	3.019	3.711
14	Igangværende arbejder	0	0	1.835	349
	Tilgodeh. fra salg og tjenesteydelser	0	0	33.807	17.500
	Tilgodehavende skat	0	0	280	0
	Andre tilgodehavender m.v.	0	0	24.653	55.253
	Periodeafgrænsningsposter	0	0	4.696	0
	Andre værdipapirer	0	0	220.807	135.266
	Likvide beholdninger	0	0	165.584	131.574
	Omsætningsaktiver i alt	0	0	454.681	343.653
AKTIVER i alt		656.953	643.255	1.466.849	1.359.286

Passiver

1.000 kr.		31/12 2017	31/12 2016	31/12 2017	31/12 2016
Note		Modervirksomhed		Koncern	
Egenkapital					
	Grundkapital	100.000	100.000	100.000	100.000
	Reserve for opskrivninger	0	0	0	0
	Uddelingsramme	0	0	0	0
	Overført resultat	556.952	543.255	556.952	543.255
	Fonden Sydfyns Elforsynings andel	656.952	643.255	656.952	643.255
	Minoritetsinteresser	0	0	85.017	83.929
	Egenkapital i alt	656.952	643.255	741.969	727.184
Hensatte forpligtelser					
15	Udskudt skat	0	0	42.412	47.892
	Retablering af tyske vindmøllegrunde	0	0	2.997	1.440
	Andre hensatte forpligtelser	0	0	1.510	0
		0	0	46.919	49.332
16	Langfristet gæld				
	Kreditforeningslån	0	0	262.289	268.940
	Modtaget investeringsbidrag	0	0	41.350	42.069
	Markedsværdi af finansielle instrumenter	0	0	48.019	58.634
		0	0	351.658	369.643
Kortfristet gæld					
	Modtagne forudbetalinger	0	0	695	0
	Banker og kreditinstitutter	0	0	230.586	130.780
	Kortfristet del af langfristet gæld	0	0	17.800	18.177
	Leverandør af varer og tjenesteydelser	0	0	39.820	33.440
17	Anden gæld	0	0	37.402	30.730
	Kortfristet gæld i alt	0	0	326.303	213.127
	Gæld i alt	0	0	677.961	582.770
PASSIVER i alt		656.952	643.255	1.466.849	1.359.286
18	Leasingforpligtelser				
19	Eventualposter, andre økonomiske forpligtelser og sikkerhedsstillelser				
20	Øvrige oplysninger uden henvisning				
21	Nærtstående parter				
22	Begivenheder efter regnskabsårets udløb				
23	Lovpligtig redegørelse for god fondsledelse				

Egenkapitalopgørelse

1.000 kr. Koncern

Note	Reserve for opskrivning	Minoritets-interesser	Overført resultat	I alt
Egenkapital 01.01.2017	100.000	83.929	543.255	727.184
Øvrige egenkapitalbevægelser	0	0	35	35
Årets resultat	0	1.088	3.366	4.454
Dagsværdiregulering af sikringsinstrumenter	0	0	13.199	13.199
Udskudt skat af dagsværdiregulering	0	0	-2.903	-2.903
	100.000	85.017	556.952	741.969

1.000 kr. Modervirksomhed

Note	Grundkapital	Øvrige reserver	Overført resultat	I alt
Egenkapital 01.01.2017	100.000	543.255	0	643.255
Øvrige egenkapitalbevægelser	0	35	0	35
Årets resultat	0	3.366	0	3.366
Egenkapitalregulering i datterselskaber	0	13.199	0	13.199
Udskudt skat af dagsværdiregulering	0	-2.903	0	-2.903
	100.000	556.952	0	656.952

Pengestrømsopgørelse

1.000 kr.		31/12 2017	31/12 2016	31/12 2017	31/12 2016
Note		Modervirksomhed		Koncern	
	Ordinært resultat før skat	3.367	9.355	-1.586	14.824
	Kursregulering andre værdipapirer	0	0	1.593	391
	Afskrivninger på anlægsaktiver	0	0	54.418	50.860
	Skrotning af anlæg	0	0	291	11.754
	Resultat af kapitalinteresser	-3.367	-9.355	0	0
	Modtaget investeringsbidrag	0	0	761	1.355
	Indtægtsført investeringsbidrag	0	0	-1.461	-1.419
		0	0	54.016	77.765
	Ændring i driftskapital	0	0	29.012	-15.169
	Betalt selskabsskat og udbytteskat	0	0	73	-179
	Pengestrømme fra driftsaktivitet	0	0	83.101	62.417
	Investeringer i materielle anlægsaktiver	0	0	-26.135	-29.006
	Salg af ejendom	0	0	0	10.700
	Køb/salg af andre værdipapirer	0	0	-30.737	83.732
	Pengestrømme fra investeringsaktivitet	0	0	-56.872	65.426
	Afdrag på kreditforeningslån	0	0	-6.624	-5.707
	Pengestrømme fra finansieringsaktivitet	0	0	-6.624	-5.707
	Ændring i likvider	0	0	19.605	122.136
	Likvider primo	0	0	136.061	13.927
	Køb af virksomhed	0	0	140	0
	Likvider ultimo	0	0	155.806	136.063
	Ændring i driftskapital kan specificeres således:				
	Anvendt til				
	- ændring af varelager	0	0	1.989	1.107
	- ændring af tilgodeh. fra salg og tjenesteydelser	0	0	-8.005	233
	- ændring i andre tilgodehavender	0	0	23.397	-32.095
	- ændring i leverandørgæld	0	0	5.163	12.154
	- ændring af anden gæld	0	0	6.468	3.432
	Ændring i driftskapital	0	0	29.012	-15.169

Noter

1.000 kr.	31/12 2017	31/12 2016	31/12 2017	31/12 2016
	Modervirksomhed		Koncern	

Note 1 - Nettoomsætning

Abonnementer	0	0	14.476	16.935
Markeds-el og nettarif	0	0	148.648	148.554
Tilslutningsafgifter	0	0	1.461	1.419
Fiberleje	0	0	21.685	31.547
Gebyrer og andre indtægter	0	0	2.012	2.177
Øvrige tjenesteydelser	0	0	44.907	26.289
	0	0	233.189	226.921

Note 2 - Produktionsomkostninger

Net- og systemydelse	0	0	6.167	11.095
Vareforbrug iøvrigt	0	0	113.200	86.203
	0	0	119.367	97.298

Drift af 60 kV anlæg og net	0	0	912	1.078
Drift af 10 kV anlæg og net	0	0	628	522
Drift 0,4 kV anlæg og net	0	0	4.123	4.197
Øvrige driftsomkostninger	0	0	12.887	15.873
Afskrivninger på elanlæg, el- og fibernet	0	0	15.463	13.859
Afskrivninger på 60 kV anlæg	0	0	2.251	2.211
Afskrivninger på 10 kV anlæg og net	0	0	5.400	5.352
Afskrivninger på 0,4 kV anlæg og net	0	0	8.451	7.965
Salg/Skrotning af anlægsaktiver	0	0	-78	15
Øvrige afskrivninger	0	0	21.873	21.460
	0	0	71.910	72.532
Produktionsomkostninger i alt	0	0	191.277	169.830

Note 3 - Administrationsomkostninger

Aflønning af ledelsen er afholdt af SEF A/S.

Ledelsesvederlaget er indeholdt i administrationsvederlag til SEF A/S og udgør 1 kr.

1.000 kr.	31/12 2017	31/12 2016	31/12 2017	31/12 2016
	Modervirksomhed		Koncern	

Note 4 - Finansielle indtægter

Bankrenter m.v.	0	0	1.591	245
Kursregulering	0	0	15	492
Urealiseret afkast værdipapirer	0	0	5.261	3.597
Obligationsrenter	0	0	766	1.489
Debitorrenter	0	0	8	1
Realiseret afkast valutahandel	0	0	3.083	1.678
Finansielle indtægter i alt	0	0	10.724	7.502

Note 5 - Finansielle udgifter

Renteudgifter og gebyrer	0	0	15.448	14.857
Garanti-provision	0	0	13	6
Kursregulering	0	0	193	0
Amortisering af låneomkostninger	0	0	520	526
Finansielle el-handelskontrakter	0	0	25	5
Finansielle udgifter i alt	0	0	16.199	15.394

Note 6 - Skat af årets resultat

Beregnet skat af årets skattepligtige indkomst	0	0	-3.463	0
Regulering udskudt skat	0	0	-2.577	5.040
Modtaget/betalt udenlandsk udbytteskat	0	0	0	184
Skat af årets resultat i alt	0	0	-6.040	5.224

1.000 kr.	31/12 2017	31/12 2016	31/12 2017	31/12 2016
	Modervirksomhed		Koncern	

Note 7 - Resultatdisponering

Forslag til resultatdisponering

Overført resultat	3.367	9.355	3.366	9.355
Minoritetsinteressers andel af tilknyttede virksomheders resultat	0	0	-1.088	-244
	3.367	9.355	4.454	9.599

Note 8 - Goodwill

Anskaffelsessum primo	0	0	1.800	1.800
Tilgang i året	0	0	25.086	0
Afgang i året til kostpris	0	0	-700	0
Anskaffelsessum ultimo	0	0	26.186	1.800
Akkumulerede afskrivninger primo	0	0	-1.590	-1.450
Afskrivninger på afgang i året	0	0	630	0
Afskrivninger i året	0	0	-1.394	-140
Akkumulerede afskrivninger ultimo	0	0	-2.354	-1.590
Bogført værdi ultimo	0	0	23.832	210

Koncernens goodwill består af ikke-afskrevne forskelsbeløb efter årsregnskabslovens §122

Note 9 - Grunde og bygninger

Anskaffelsessum primo	0	0	132.191	144.290
Afgang i året til kostpris	0	0	-118	-12.521
Tilgang i året	0	0	1.087	422
Anskaffelsessum ultimo	0	0	133.160	132.191
Akkumulerede opskrivninger primo	0	0	0	4.600
Afgang i året til kostpris	0	0	0	-4.600
Akkumulerede opskrivninger ultimo	0	0	0	0
Akkumulerede afskrivninger primo	0	0	-9.505	-14.467
Afskrivninger på afgang i året	0	0	0	6.421
Afskrivninger i året	0	0	-1.470	-1.459
Akkumulerede afskrivninger ultimo	0	0	-10.975	-9.505
Bogført værdi ultimo	0	0	122.186	122.686

1.000 kr.	31/12 2017	31/12 2016	31/12 2017	31/12 2016
	Modervirksomhed		Koncern	

Note 10 - Produktionsanlæg og maskiner

Anskaffelsessum primo	0	0	308.791	310.446
Korrektion	0	0	-1.655	-1.655
Tilgang i året	0	0	0	0
Anskaffelsessum ultimo	0	0	307.136	308.791
Akkumulerede afskrivninger primo	0	0	-35.974	-21.990
Afskrivninger i året	0	0	-13.984	-13.984
Akkumulerede afskrivninger ultimo	0	0	-49.958	-35.974
Bogført værdi ultimo	0	0	257.177	272.816

Note 11 - Andre anlæg, driftsmat. og inventar

Anskaffelsessum primo	0	0	1.036.295	1.013.006
Tilgang i året	0	0	31.360	30.984
Netto-tilgang ved virksomhedskøb	0	0	1.802	0
Afgang i året til kostpris	0	0	-6.552	-7.695
Anskaffelsessum ultimo	0	0	1.062.905	1.036.295
Akkumulerede opskrivninger primo	0	0	0	1.288
Afgang i året	0	0	0	-1.288
Akkumulerede opskrivninger ultimo	0	0	0	0
Akkumulerede afskrivninger primo	0	0	-433.430	-407.122
Afskrivninger på afgang i året	0	0	4.613	8.969
Afskrivninger i året	0	0	-35.858	-35.277
Akkumulerede afskrivninger ultimo	0	0	-464.675	-433.430
Bogført værdi ultimo	0	0	598.230	602.865

Note 12 - Materielle anlægsaktiver under udførelse

Anskaffelsessum primo	0	0	6.348	19.447
Tilgang i året	0	0	22.748	16.488
Afgang i året	0	0	-29.061	-29.588
Bogført værdi ultimo	0	0	35	6.347

1.000 kr.	31/12 2017	31/12 2016	31/12 2017	31/12 2016
	Modervirksomhed		Koncern	

Note 13 - Finansielle anlægsaktiver

Kapitalandele i tilknyttede virksomheder

Anskaffelsessum primo	847.182	847.182		
Anskaffelsessum ultimo	847.182	847.182		
Nettoopskrivning primo	-203.927	-206.280		
Korrektion primo		0		
Udbytte	0	0		
Egenkapitalposter i tilknyttede virksomheder	71	-10.741		
Dagsværdiregulering af sikringsinstrumenter	10.260	3.739		
Årets resultat efter skat	3.366	9.355		
Nettoopskrivning ultimo	-190.230	-203.927		
Bogført værdi ultimo	656.953	643.255		
Positivt forskelsbeløb konstateret ved første indregning i 2017	25.086	0		

	Indre værdi	Indre værdi	Årets resultat efter skat	Årets resultat efter skat
Sydfyns Elforsyning A/S, Svendborg <i>Selskabskapital 100.000.000, Ejerandel 100%</i>	656.952	643.255	3.366	9.355
	656.952	643.255	3.366	9.355

1.000 kr.	31/12 2017	31/12 2016	31/12 2017	31/12 2016
-----------	------------	------------	------------	------------

Datter datterselskaber	Selskabskapital	Ejerandel	Indre værdi	Indre værdi	Årets resultat efter skat	Årets resultat efter skat
Sydfyns Elforsyning Net A/S, Svendborg	1.000	100%	42.603	35.718	3.117	18.096
SEF Energi A/S, Svendborg	1.500	100%	12.492	10.203	293	-6.352
SEF Fiber A/S, Svendborg	2.500	75%	255.050	335.717	4.349	975
SEF Innovation A/S, Svendborg	500	100%	2.177	5.507	-3.330	27
FiberLAN A/S, Odense	510	100%	7.784	0	1.583	0
SEF WIND GmbH & CO KG Hamburg, Tyskland		100%	70.233	67.926	2.282	3.066
SEF WIND Niemegek GmbH & CO KG, Hamburg, Tyskland		100%	158.762	151.647	7.106	8.368

Andre værdipapirer

Omfatter ejerandele i selskaber og samarbejder, hvori Sydfyns Elforsynings ejer- og stemmeandel er under 20%.

Anskaffelsessum primo	0	0	24.784	24.784
Tilgang i året	0	0	0	0
Afgang i året til kostpris	0	0	0	0
Anskaffelsessum ultimo	0	0	24.784	24.784
Værdiregulering primo	0	0	-14.076	-14.076
Korrektion primo	0	0	0	0
Årets værdiregulering	0	0	0	0
Værdiregulering ultimo	0	0	-14.076	-14.076
Bogført værdi ultimo	0	0	10.708	10.708

Kapitalandelene kan specificeres således:

Aktier i Energi Danmark A/S	1,12%	6.199	6.199
Aktier i Nianet A/S	1,83%	4.509	4.509
		10.708	10.708

Note 14 - Igangværende arbejder

Igangværende arbejder for fremmed regning	0	0	1.835	349
Foretagne acontofaktureringer	0	0	0	0
	0	0	1.835	349

Note 15 - Udskudt skat

Udskudt skat vedrører				
Immaterielle anlægsaktiver			-22	0
Materielle anlægsaktiver			1.273	-4.459
Materielle anlægsaktiver - vindmøller i tyskland			49.477	47.892
Omsætningsaktiver			0	-323
Gæld			652	4.983
Underskud til fremførsel			-8.968	-201
			42.412	47.892
Udskudt skat, primo			47.892	47.106
Indregnet i resultatopgørelsen			-2.577	5.041
Indregnet i egenkapitalen			-2.903	-4.255
Udskudt skat i alt			42.412	47.892

Note 16 - Langfristet gæld

Kreditforeningslån				
Kreditforeningslån			268.113	274.736
Modtaget investeringsbidrag			42.805	43.505
Markedsværdi af finansielle instrumenter			58.540	69.579
Anden gæld der er optaget ved udstedelse af obligationer			0	0
			369.458	387.821

Heraf forfalder inden 12 måneder

Kreditforeningslån				
Kreditforeningslån			5.823	5.796
Modtaget investeringsbidrag			1.455	1.436
Markedsværdi af finansielle instrumenter			10.522	10.945
Anden gæld der er optaget ved udstedelse af obligationer			0	0
			17.800	18.177

Heraf forfalder efter 12 måneder

Kreditforeningslån				
Kreditforeningslån			262.289	268.940
Modtaget investeringsbidrag			41.350	42.069
Markedsværdi af finansielle instrumenter			48.019	58.634
			351.658	369.644

Heraf forfalder efter 5 år

Kreditforeningslån				
Kreditforeningslån			230.078	253.549
Modtaget investeringsbidrag			35.529	36.324
Markedsværdi af finansielle instrumenter			15.951	21.380
			281.558	311.253

Heraf forfalder efter 5 år	Hovedstol	Rente	Startdato	Restløbetid	Markedsværdi
Renteswap til fast rente	6,0 MEUR	3,46% p.a.	01.01.2010	2 år	-3,3 MDKK
Renteswap til fast rente	14,0 MEUR	2,35% p.a.	01.01.2015	7 år	-13,8 MDKK
Renteswap til fast rente	6,0 MEUR	3,02% p.a.	01.01.2020	4 år	-5,1 MDKK
Renteswap til fast rente	179,8 MDKK	3,14% p.a.	01.01.2012	14 år	-35,7 MDKK
Renteswap til fast rente	7,2 MEUR	1,99% p.a.	01.01.2025	16 år	-0,6 MDKK
El-futures Afdækning af el-indkøb	104,3GWh		01.01.2018	2 år	2,2 MDKK

1.000 kr.	31/12 2017	31/12 2016	31/12 2017	31/12 2016
	Modervirksomhed		Koncern	

Note 17 - Anden gæld

Feriepengeforpligtelse	0	0	3.912	3.652
Skyldig feriegodtgørelse/feriepenge/overarbejde	0	0	864	1.321
Øvrige skyldige omkostninger	0	0	32.627	25.757
Anden gæld i alt	0	0	37.402	30.730

Note 18 - Leasingforpligtelser

For årene 2016 - 2020 er indgået operationelle leasingaftaler vedrørende driftsmidler

Årlige leasingydelse	785	239
-----------------------------	------------	------------

Note 19 - Eventualposter, andre økonomiske forpligtelser og sikkerhedsstillelser

Eventualforpligtelser	Løbetid	Dagsværdi
SEF Energi A/S har indgået kontrakter vedrørende køb af el i 2018 og 2019 for i alt 18,9 mio. kr.	3 -24 mdr.	2,2 MDKK
Koncernen har et ikke indregnet skatteaktiv på 34 mio. kroner.		

Sikkerhedsstillelser

Sydfyns Elforsyning har stillet selvskyldnerkaution overfor SEF A/S, SEF Net A/S' mellemværende med pengeinstitut. Mellemværendet udgjorde 498.699 tkr. pr. 31. december 2017.

Der er i SEF Innovation A/S stillet arbejdsgarantier for 89 tkr.

Der er i SEF Innovation A/S deponeret 8 tkr. af selskabet likvide midler som sikkerhed for udførte arbejder.

Der er i SEF Energi A/S stillet garanti på 1.124 tkr. overfor 3. mand.

Koncernens kreditforeningslån er sikret ved pant i fast ejendom, transformestationer og elnet med regnskabsmæssig værdi 425.098 tkr.

Koncernen har indgået renteswaps til sikring af renten på selskabernes bankgæld. Renteswappen dækker 100 % af selskabernes gæld pr. 31. december 2017. Markedsværdien af renteswappen udgør pr. 31. december -58.540 tkr. Markedsværdien vedrørende den del som er effektiv sikring bogføres direkte på selskabets egenkapital. Markedsværdien af den resterende del indregnes i resultatopgørelsen under finansielle poster. Renteswaps udløber i 2024 og i 2033.

Værdipapirer er stillet til sikkerhed for koncernens bankgæld

1.000 kr.	31/12 2017	31/12 2016	31/12 2017	31/12 2016
	Modervirksomhed		Koncern	

Note 20 - Øvrige oplysninger uden henvisning

Personaleudgifter:

Lønninger og gager	0	0	41.875	34.184
Pensioner	0	0	4.649	3.519
Social sikring og lign.	0	0	671	821
Personaleudgifter i alt	0	0	47.196	38.524

Betalt til direktion, bestyrelser og repræsentantskab i regnskabsåret			2.086	2.258
---	--	--	-------	-------

Koncernen har i regnskabsåret gennemsnitligt beskæftiget			96	81
der er ansat i SEF A/S, lønudgifter er viderefaktureret på omkostningsdækkende basis til datterselskaberne.				

Note 21 - Nærtstående parter

Fonden Sydfyns Elforsynings nærtstående parter omfatter følgende:

SEF A/S, Sydfyns Elforsyning Net A/S, SEF Energi A/S, SEF Fiber A/S, SEF Innovation A/S, FiberLAN A/S

SEF Wind GmbH & Co. KG, SEF Wind Verwaltungsgesellschaft mbH

SEF Wind GmbH Niemegek & Co. KG, SEF Wind Niemegek Verwaltungsgesellschaft mbH

I årsrapporten oplyses alene om transaktioner med nærtstående parter, der ikke er gennemført på markedsvilkår. Der er ikke gennemført sådanne transaktioner i regnskabsåret.

Note 22 - Begivenheder efter regnskabsårets udløb

Der er fra balancedagen og frem til idag ikke indtrådt forhold, som forrykker vurderingen af årsrapporten.

Denne redegørelse er en del af ledelsesberetningen i SEF's årsrapport for 1. januar-31. december 2017. Nedenstående skema er udarbejdet på baggrund af Komitéen for god Fondsledelses anbefalinger.

Note 23 - Lovpligtig redegørelse for god fondsledelse

Anbefaling	Fonden følger	Fonden forklarer
1. Åbenhed og kommunikation		
1.1. Det anbefales, at bestyrelsen vedtager retningslinjer for ekstern kommunikation, herunder hvem, der kan, og skal udtale sig til offentligheden på den erhvervsdrivende fonds vegne, og om hvilke forhold. Retningslinjerne skal imødekomme behovet for åbenhed og interessenteres behov og mulighed for at opnå relevant opdateret information om fondens forhold.	OK	
2. Bestyrelsens opgaver og ansvar		
2.1 Overordnede opgaver og ansvar		
2.1.1 Det anbefales, at bestyrelsen med henblik på at sikre den erhvervsdrivende fonds virke i overensstemmelse med fondens formål og interesser mindst en gang årligt tager stilling til fondens overordnede strategi og uddelingspolitik med udgangspunkt i vedtægten.	OK	
2.2 Formanden og næstformanden for bestyrelsen		
2.2.1 Det anbefales, at bestyrelsesformanden organiserer, indkalder og leder bestyrelsesmøderne med henblik på at sikre et effektivt bestyrelsesarbejde og skabe de bedst mulige forudsætninger for bestyrelsesmedlemmernes arbejde enkeltvis og samlet.	OK	
2.2.2 Det anbefales, at hvis bestyrelsen – ud over formandshvervet – undtagelsesvis anmoder bestyrelsesformanden om at udføre særlige driftsopgaver for den erhvervsdrivende fond, bør der foreligge en bestyrelsesbeslutning, der sikrer, at bestyrelsen bevarer den uafhængige overordnede ledelse og kontrolfunktion. Der bør sikres en forsvarlig arbejdsdeling mellem formanden, næstformanden, den øvrige bestyrelse og en eventuel direktion.	OK	
2.3 Bestyrelsens sammensætning og organisering		
2.3.1 Det anbefales, at bestyrelsen løbende vurderer og fastlægger, hvilke kompetencer bestyrelsen skal råde over for bedst muligt at kunne udføre de opgaver, der påhviler bestyrelsen.	OK	
2.3.2 Det anbefales, at bestyrelsen med respekt af en eventuel udpegningsret i vedtægten sikrer en struktureret, grundig og gennemskelig proces for udvælgelse og indstilling af kandidater til bestyrelsen.	OK	
2.3.4 Det anbefales, at der årligt i ledelsesberetningen, og på den erhvervsdrivende fonds eventuelle hjemmeside, redegøres for sammensætningen af bestyrelsen, herunder for mangfoldighed, samt at der gives følgende oplysninger om hvert af bestyrelsens medlemmer:	OK	
<ul style="list-style-type: none"> • den pågældendes navn og stilling, • den pågældendes alder og køn, • dato for indtræden i bestyrelsen, hvorvidt genvalg af medlemmet har fundet sted, og udløb af den aktuelle valgperiode, • medlemmets eventuelle særlige kompetencer, • den pågældendes øvrige ledeshverv, herunder poster i direktioner, bestyrelser og tilsynsråd, inklusive ledelsesudvalg, i danske og udenlandske fonde, virksomheder, institutioner samt krævende organisationsopgaver, • hvilke medlemmer, der er udpeget af myndigheder/tilskudsyder m.v., og om medlemmet anses for uafhængigt. 		
2.3.5 Det anbefales, at flertallet af bestyrelsesmedlemmerne i den erhvervsdrivende fond ikke samtidig er medlemmer af bestyrelsen eller direktionen i fondens dattervirksomhed(-er), medmindre der er tale om et helejet egentligt holdingselskab.		Historisk har fonden drevet sin virksomhed uden datterselskaber, men på grund af lovbestemmelser har fonden siden 2000 måttet drive sin virksomhed igennem datterskaber. Fondens bestyrelse anser det derfor mest hensigtsmæssigt, at medlemmerne også sidder i 100% ejede datterselskaber.

Anbefaling	Fonden følger	Fonden forklarer
------------	---------------	------------------

2. Bestyrelsens opgaver og ansvar - fortsat

2.4 Uafhængighed

2.4.1 Det anbefales, at en passende del af bestyrelsens medlemmer er uafhængige.

Består bestyrelsen (eksklusiv medarbejdervalgte medlemmer) af op til fire medlemmer, bør mindst ét medlem være uafhængigt. Består bestyrelsen af mellem fem til otte medlemmer, bør mindst to medlemmer være uafhængige. Består bestyrelsen af ni til elleve medlemmer, bør mindst tre medlemmer være uafhængige og så fremdeles.

Et bestyrelsesmedlem anses i denne sammenhæng ikke for uafhængig, hvis den pågældende:

- er, eller inden for de seneste tre år har været, medlem af direktionen eller ledende medarbejder i fonden eller en væsentlig dattervirksomhed eller associeret virksomhed til fonden,
- inden for de seneste fem år har modtaget større vederlag, herunder uddelinger eller andre ydelser, fra fonden/koncernen eller en dattervirksomhed eller associeret virksomhed til fonden i anden egenskab end som medlem af fondens bestyrelse eller direktion,
- inden for det seneste år har haft en væsentlig forretningsrelation (f.eks. personlig eller indirekte som partner eller ansat, aktionær, kunde, leverandør eller ledelsesmedlem i selskaber med tilsvarende forbindelse) med fonden/koncernen eller en dattervirksomhed eller associeret virksomhed til fonden,
- er, eller inden for de seneste tre år har været, ansat eller partner hos ekstern revisor,
- har været medlem af fondens bestyrelse eller direktion i mere end 12 år,
- er i nær familie med eller på anden måde står personer, som ikke betragtes som uafhængige, særligt nær,
- er stifter eller væsentlig gavegiver, hvis fonden har til formål at yde støtte til disses familie eller andre, som står disse særligt nær, eller
- er ledelsesmedlem i en organisation, en anden fond eller lignende, der modtager eller gentagne gange inden for de seneste fem år har modtaget væsentlige donationer fra fonden.

OK

2.5 Udpegningsperiode

2.5.1 Det anbefales, at bestyrelsens medlemmer som minimum udpeges for en periode på to år, og maksimalt for en periode på fire år.

OK

2.5.2 Det anbefales, at der for medlemmerne af bestyrelsen fastsættes en aldersgrænse, som offentliggøres i ledelsesberetningen eller på fondens hjemmeside.

Fonden har ingen aldersgrænse, da flere medlemmer vælges ud fra et repræsentantskab hvor de skal have frit valg mellem medlemmerne i repræsentantskabet

2.6 Evaluering af arbejdet i bestyrelsen og i direktionen

2.6.1 Det anbefales, at bestyrelsen fastlægger en evalueringsprocedure, hvor bestyrelsen, formanden og de individuelle medlemmers bidrag og resultater årligt evalueres, og at resultatet drøftes i bestyrelsen.

OK

2.6.2 Det anbefales, at bestyrelsen én gang årligt evaluerer en eventuel direktion og/eller administrators arbejde og resultater efter forud fastsatte klare kriterier.

OK

3. Ledelsens vederlag

3.1.1 Det anbefales, at medlemmer af bestyrelsen i erhvervsdrivende fonde aflønnes med et fast vederlag, samt at medlemmer af en eventuel direktion aflønnes med et fast vederlag, eventuelt kombineret med bonus, der ikke bør være afhængig af regnskabsmæssige resultater. Vederlaget bør afspejle det arbejde og ansvar, der følger af hvervet.

OK

3.1.2 Det anbefales, at der i årsregnskabet gives oplysning om det samlede vederlag, hvert medlem af bestyrelsen og en eventuel direktion modtager fra den erhvervsdrivende fond og fra andre virksomheder i koncernen. Endvidere bør der oplyses om eventuelle andre vederlag som bestyrelsesmedlemmer, bortset fra medarbejderrepræsentanter i bestyrelsen, modtager for varetagelsen af opgaver for fonden, dattervirksomheder af fonden eller tilknyttede virksomheder til fonden.

OK

Bestyrelsens sammensætning

Navn (mand/kvinde)	Indtrådt	Periode	Genvælg	Født	Uafhængighed
Søren Henrik Bøving-Andersen (m)	2010	2018	Ja	Januar, 1960	Ikke uafhængig ¹⁾
Lars Peder Foged (m)	2014	2020	Ja	Marts, 1954	Uafhængig ²⁾
Stina Løndahl Henriksen (k)	2014	2020	Ja	Marts, 1965	Uafhængig ²⁾
Jacob Brixtofte Hagn-Meincke (m)	2014	2018	Ja	September, 1972	Ikke uafhængig ¹⁾
Hans Erik Musak Pedersen (m)	2010	2018	Ja	November, 1946	Uafhængig ³⁾
Knud Bundgaard Clemmensen (m)	1998	2018	Ja	December, 1948	Ikke uafhængig ¹⁾
Lars Friis Jørgensen (m)	2006	2018	Ja	April, 1974	Ikke uafhængig ⁴⁾
Villiam Egon Hansen (m)	2006	2018	Ja	November, 1952	Ikke uafhængig ⁴⁾
Jørgen Kastalag Magnussen (m)	2015	2018	Ja	Januar, 1964	Ikke uafhængig ⁴⁾

1) Valgt af kommunalt udpegede repræsentanter

2) Valgt af øvrige bestyrelsesmedlemmer (selvsupplerende)

3) Valgt af forbrugervalgte repræsentanter

4) Valgt blandt koncernens medarbejdere

Lovpligtig redegørelse for fondens uddelingspolitik, jf. årsregnskabslovens § 77 b

I henhold til fondens vedtægter anvendes eventuelle overskud i overensstemmelse med formålet. Fonden uddeler derfor ikke midler til juridiske enheder uden for fondens kontrol.





FONDEN SYDFYNS ELFORSYNING ÅRSRAPPORT 2017
CVR NR 35 03 41 02

ENERGI TIL HANDLING...