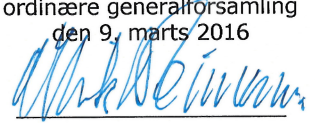


Årsrapporten er fremlagt
og godkendt på selskabets
ordinære generalforsamling
den 9. marts 2016



(dirigent)

Investeringsforvaltningsselskabet

Invest Administration A/S

CVR-nr. 34 92 70 14

Årsrapport 2015

Indholdsfortegnelse

	Side
Selskabsoplysninger	1
Ledelsesberetning, herunder 5-års oversigt	2
Påtegninger	
Ledelsespåtegning	7
Den uafhængige revisors erklæringer	8
Den interne revisions erklæring	9
Årsregnskab 1. januar - 31. december 2015	
Anvendt regnskabspraksis	10
Resultatopgørelse	12
Balance	13
Egenkapitalopgørelse	14
Noter	15

Selskabsoplysninger

Selskabet	Investeringsforvaltningsselskabet Invest Administration A/S Badstuestræde 20, 1209 København K Telefon: 38 14 66 00, Telefax: 38 14 66 09 CVR-nr.: 34 92 70 14 Reg.nr. i Finanstilsynet: 17.108
Bestyrelse	Cheføkonom Kai Lindberg, formand Direktør Nils Holm Jørgensen Ledelsesrådgiver, cand.jur. & Executive Coach Lisa Herold Ferbing
Direktion	Preben Iversen
Revisor	Deloitte Statsautoriseret Revisionspartnerselskab
Bankforbindelse	Lån & Spar Bank A/S

Hoved- og nøgletal for de seneste fem år.

Hovedtal, t.kr.:	2011	2012	2013	2014	2015
1. Administrationsgebyrer m.v.	14.297,1	10.395,6	12.329,7	12.889,5	14.735,5
2. Udgifter til personale og administration	10.993,0	9.713,0	9.331,6	10.035,1	11.558,5
3. Resultat før finansielle poster	3.366,0	588,4	2.920,7	2.715,0	3.040,1
4. Årets resultat efter skat	2.635,3	462,6	2.182,6	2.086,7	2.329,7
5. Egenkapital	11.305,4	6.768,0	8.950,5	11.037,2	13.366,9
6. Aktiver i alt	14.207,2	9.055,4	11.673,6	13.591,1	17.882,1

Nøgletal:	2011	2012	2013	2014	2015
1. Egenkapitalforrentning før skat (i pct.)	35	7	38	27	25
2. Egenkapitalforrentning efter skat (i pct.)	26	5	28	21	19
3. Gennemsnitligt antal medarbejdere	9	8	7	7	7
4. Antal foreninger under administration (ultimo)	5	4	5	5	6
5. Antal afdelinger under administration (ultimo)	28	20	23	22	24
6. Formue under administration (mio. kr.)	9.529	7.883	9.652,1	8.863,3	10.281,9

Ledelsesberetning

Beretning og regnskab dækker perioden 1. januar til 31. december 2015.

Selskabet er et investeringsforvaltningsselskab og forvalter af alternative investeringsfonde, hvis hovedaktivitet er forvaltning af danske investeringsforeninger samt kapitalforeninger. I regnskabsåret har selskabet administreret investeringsforeningerne Gudme Raaschou, Lån & Spar Invest, Fundamental Invest, Halberg-Gundersen Invest og Carnegie Wealth Management samt Kapitalforeningen Lån & Spar MixInvest.

Resultat

Indtjeningen i 2015 kom altovervejende fra administrationsgebyrer i de administrerede foreninger. Gebyrer for andre ydelser, herunder formidling, rådgivning og depotselskabsydelse, afregnes mellem de administrerede foreninger og leverandøren.

Den samlede indtægt udgjorde 14,7 mio.kr. i 2015, svarende til en stigning på 1,8 mio.kr. i forhold til 2014, hvor den samlede indtægt var på 12,9 mio.kr. Den øgede indtjening er opnået som følge af en højere gennemsnitlig formue under administration i 2015 end i 2014 samt et øget aktivitetsniveau i foreningerne.

Den samlede formue under administration var ultimo 2015 på 10,3 mia.kr. mod 8,9 mia.kr. primo året, svarende til en stigning på 16 pct. i 2015. Stigningen skyldes særligt, at der i årets løb har været en betydelig tilgang til Fundamental Invest og Lån & Spar Invest samt tilgang af investeringsforeningerne Halberg-Gundersen Invest og Carnegie Wealth Management.

De samlede driftsomkostninger blev på 11,6 mio.kr., hvilket er 1,5 mio.kr. højere end driftsomkostningerne i 2014, hvilket primært er en følge af hensættelse af fratrædelsesgodtgørelse. Afskrivningerne lå på 0,1 mio.kr.

Selskabets driftsresultat i perioden blev et overskud før skat på 3.053 t.kr. og efter skat på 2.330 t.kr. Resultatet er meget tilfredsstillende og bedre end forventet, hvilket blandt andet skyldes en større formuetilgang end forventet ved indgangen til året. I årsrapporten for 2014 var forventet et driftsresultat på godt 1,5 mio.kr. for 2015.

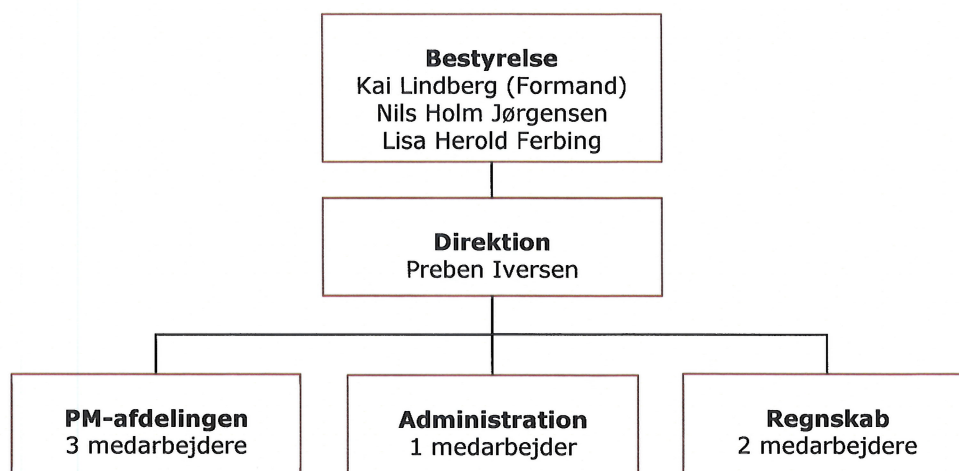
Ved udgangen af året androg selskabets egenkapital 13,4 mio.kr. mod 11,0 mio.kr. ultimo 2014. Ændringen kan henføres til årets driftsresultat. Egenkapitalforrentningen før skat var på 25 pct., og 26,4 pct. i gennemsnit for de seneste fem år. Solvensprocenten var ultimo 2015 på 246 pct. efter hensættelse til foreslået udbytte, og på 397 pct. før hensættelsen. Selskabet har tegnet en ekstradækning i bestyrelsesansvarsforsikringen på 10 mio.kr. gældende Kapitalforeningen Lån & Spar MixInvest.

Organisation

På den ordinære generalforsamling blev Kai Lindberg og Nils Holm Jørgensen genvalgt. Forud for generalforsamlingen havde selskabet afholdt valg i selskabets investorforum, hvor Lisa Herold Ferbing var blevet valgt. Bestyrelsen har afholdt seks bestyrelsesmøder i 2015.

Selskabets transaktioner med nærtstående parter omfatter IT-drift samt kursleverance, hvor selskabet har indgået aftaler med Lån & Spar Bank A/S. Endvidere bistår banken med håndtering af opgaver i relation til personale.

Ved udgangen af året var 7 personer heltidsbeskæftiget. I gennemsnit var 7 personer beskæftiget i selskabet i 2015, svarende til niveauet i 2014. Den gennemsnitlige anciennitet i selskabet er øget til 6,3 år i forhold til en gennemsnitlig anciennitet på 6,1 år i 2014. Selskabet er ultimo 2015 organiseret som vist i figuren. Med virkning fra den 1. februar 2016 tiltræder direktør Niels Erik Eberhard, idet den administrerende direktør Preben Iversen fratræder senest den 31. marts 2016.



Begivenheder efter balancedagen

Der er fra balancedagen og frem til dags dato ikke indtrådt forhold, som forrykker vurderingen af årsregnskabet.

Usædvanlige forhold der kan påvirke indregning eller måling

Der er ingen usædvanlige forhold, der har påvirket indregning eller måling.

Usikkerhed ved indregning og måling

Selskabet har ikke haft usikkerhed ved indregning og måling.

Særlige risici

Der er ingen særlige risici for selskabet. Der henvises til note 17 for beskrivelse af risikostyringen.

Bestyrelsen har fastholdt det eget opgjorte solvensbehov til 0,50 mio. EUR, hvilket svarede til 27 pct. af egenkapitalen ultimo 2015. Ved udgangen af 2015 havde selskabet en solvensprocent på 246 pct. efter hensættelse til foreslået udbytte på 5 mio.kr., og på 397 pct. for hensættelsen. Ved udgangen af 2014 var solvensprocenten på 388 pct.

Samfundsansvar

Selskabet har pt. ingen politik for varetagelse af samfundsansvar. I det daglige er selskabet opmærksom på, at der udover de finansielle forhold for selskabet er væsentlige hensyn at tage i relation til kunder, medarbejdere og f.eks. miljømæssige forhold.

I relation til de investeringsforeninger og den kapitalforening, som Invest Administration A/S administrerer, har bestyrelserne i foreningerne typisk fastlagt et sæt etiske retningslinjer for investeringer, der indgår i grundlaget for forvaltningen af porteføljerne.

Selskabets lønpolitik

For bestyrelsen er fastlagt, at det enkelte bestyrelsesmedlem alene modtager honorar, hvis bestyrelsesmedlemmet ikke er ansat hos selskabets aktionær. Der udbetales ikke bonus/variabel løndel til bestyrelsen.

Invest Administration A/S' lønpolitik tager udgangspunkt i, at lønnen anvendes til og understøtter selskabets forretningsplan og strategier. Lønnen til direktionen består af løn, pension og resultatløns/variabel løndel. Den variable løndel til direktionen kan p.t. højst udgøre 100 t.kr. Der er ikke øvrige ansatte i selskabet, der har en aftalemæssig variabel løndel.

Bestyrelsesmedlem Nils Holm Jørgensen har modtaget bestyrelsesvederlag på 100 t.kr. Bestyrelsesmedlem Lisa Herold Ferbing har modtaget et tilsvarende beløb fra de foreninger, som hun repræsenterer. Bestyrelsesmedlem Kai Lindberg har med baggrund i ansættelsesmæssig relation til aktionær, ikke modtaget bestyrelseshonorar. Preben Iversens bruttoløn inkl. pension i 2015 er sammen med hensættelse til fratrædelsesgodtgørelse opgjort til 4.246 t.kr.

Der er ikke udover direktionen andre ansatte, hvis aktiviteter har væsentlig indflydelse på selskabets risikoprofil. I relation til forvaltningen af kapitalforeningen Lån & Spar MixInvest er der udover direktionen to ansatte i PM-afdelingen, jf. aflønningsbekendtgørelsens §2, stk. 3, som kan foretage handel med eller godkende handler i finansielle instrumenter. Øvrige variable løndelev i form af bonustildeling

kan for væsentlige risikotagere maksimalt udgøre 100 t.kr. I vurderingen af eventuel bonus indgår kapitalforeningens performance ikke.

Selskabet er omfattet af undtagelsesbestemmelserne om offentliggørelse af yderligere information om lønpolitik og praksis for aflønning, jfr. Bekendtgørelse om lønpolitik.

Forslag til udbytte

Bestyrelsen foreslår, at der udbetales 5 mio.kr. i udbytte for 2015.

Fremtidsudsigter

Selskabet forventes i 2016 at få et driftsresultat før skat på knap 4,5 mio.kr., svarende til en egenkapitalforrentning på godt 29 pct.

Selskabets primære indtægtskilde er relateret til de administrerede foreningers formue. Det forventede driftsresultat er derfor følsomt over for ændringer i kursudviklingen på de finansielle markeder og skift fra større investorer. Der er derfor knyttet usikkerhed til det skønnede driftsresultat for 2016. Budgettet er baseret på en forudsætning om, at kursudviklingen på værdipapirer opvejer afdelingernes udlodninger, samt at formueudvikling herudover og nettotilgang øger den samlede administrerede formue moderat i 2016. Selskabet har med virkning fra den 1. april 2016 indgået aftale om forvaltning af Investeringsforeningen StockRate Invest. Selskabet er åben for forhandlinger om at varetage administration af foreninger eller indgå i et samarbejde med andre investeringsforvaltningsselskaber.

Det er målet at opnå en tilfredsstillende forrentning af selskabets egenkapital.

Finanskalender

9. marts 2016	Generalforsamling
17. august 2016	Halvårsrapport

Bestyrelsens andre hverv

Kai Lindberg

Ansættelsessteder:

- Cheføkonom i Lån & Spar Bank A/S

Nils Holm Jørgensen

Ansættelsessteder:

- Direktør i Ingeniørforeningen IDA
- Direktør i IDA Forsikring

Lisa Herold Ferbing

Ansættelsessteder:

- Casa Monte Verde Aps

Øvrige tillidsposter:

Formand for bestyrelsen i følgende selskab(er)/forening(er):

- Investeringsforeningen Gudme Raaschou
- Investeringsforeningen Lån & Spar Invest
- Kapitalforeningen Lån & Spar MixInvest

Formand for repræsentantskabet i Lån & Spar Bank A/S
Forbundsformand for DJØF

Medlem af bestyrelsen i følgende selskab(er)/forening(er):

- Hofor Holding A/S
- Hofor Forsyning Holding P/S
- Hofor Forsyning Komplementar A/S
- Hofor A/S

Direktionens andre erhverv

Preben Iversen

Øvrige tillidsposter:

Medlem af bestyrelsen i

- InvesteringsFondsBranchen
- FundCollect A/S

Ledespåtegning

Bestyrelsen og direktionen har dags dato behandlet og godkendt årsrapporten for regnskabsåret 1. januar – 31. december 2015 for investeringsforvaltningsselskabet Invest Administration A/S.

Årsrapporten er aflagt i overensstemmelse med lov om finansiel virksomhed.

Det er vores opfattelse, at årsregnskabet giver et retvisende billede af investeringsforvaltningsselskabets aktiver og passiver, finansielle stilling pr. 31. december 2015 samt resultatet af investeringsforvaltningsselskabets aktiviteter for regnskabsåret 1. januar – 31. december 2015.

Ledelsesberetningen indeholder efter vores opfattelse en retvisende redegørelse for udviklingen i investeringsforvaltningsselskabets aktiviteter og økonomiske forhold samt en beskrivelse af de væsentligste risici og usikkerhedsfaktorer, som investeringsforvaltningsselskabet kan påvirkes af.

Årsrapporten indstilles til generalforsamlingens godkendelse.

København, den 28. januar 2016

Direktion



Preben Iversen

Bestyrelse



Kai Lindberg
(Formand)



Nils Holm Jørgensen



Lisa Herold Ferbing

Den uafhængige revisors erklæringer

Til kapitalejeren i Investeringsforvaltningsselskabet Invest Administration A/S

Påtegning på årsregnskabet

Vi har revideret årsregnskabet for Investeringsforvaltningsselskabet Invest Administration A/S for regnskabsåret 1. januar – 31. december 2015, der omfatter anvendt regnskabspraksis, resultatopgørelse, totalindkomstopgørelse, balance, egenkapitalopgørelse og noter. Årsregnskabet udarbejdes efter lov om finansiell virksomhed.

Ledelsens ansvar for årsregnskabet

Ledelsen har ansvaret for udarbejdelsen af et årsregnskab, der giver et retvisende billede i overensstemmelse med lov om finansiell virksomhed. Ledelsen har endvidere ansvaret for den interne kontrol, som ledelsen anser nødvendig for at udarbejde et årsregnskab uden væsentlig fejlinformation, uanset om denne skyldes besvigelser eller fejl.

Revisors ansvar

Vores ansvar er at udtrykke en konklusion om årsregnskabet på grundlag af vores revision. Vi har udført revisionen i overensstemmelse med internationale standarder om revision og yderligere krav ifølge dansk revisorlovgivning. Dette kræver, at vi overholder etiske krav samt planlægger og udfører revisionen for at opnå høj grad af sikkerhed for, om årsregnskabet er uden væsentlig fejlinformation.

En revision omfatter udførelse af revisionshandlinger for at opnå revisionsbevis for beløb og oplysninger i årsregnskabet. De valgte revisionshandlinger afhænger af revisors vurdering, herunder vurderingen af risici for væsentlig fejlinformation i årsregnskabet, uanset om denne skyldes besvigelser eller fejl. Ved risikovurderingen overvejer revisor intern kontrol, der er relevant for selskabets udarbejdelse af et årsregnskab, der giver et retvisende billede. Formålet hermed er at udforme revisionshandlinger, der er passende efter omstændighederne, men ikke at udtrykke en konklusion om effektiviteten af selskabets interne kontrol. En revision omfatter endvidere vurdering af, om ledelsens valg af regnskabspraksis er passende, om ledelsens regnskabsmæssige skøn er rimelige samt den samlede præsentation af årsregnskabet.

Det er vores opfattelse, at det opnåede revisionsbevis er tilstrækkeligt og egnet som grundlag for vores konklusion.

Revisionen har ikke givet anledning til forbehold.

Konklusion

Det er vores opfattelse, at årsregnskabet giver et retvisende billede af selskabets aktiver, passiver og finansielle stilling pr. 31. december 2015 samt, at resultatet af selskabets aktiviteter for regnskabsåret 1. januar – 31. december 2015 er i overensstemmelse med lov om finansiell virksomhed.


Udtalelse om ledelsesberetningen

Vi har i henhold til lov om finansiell virksomhed gennemlæst ledelsesberetningen. Vi har ikke foretaget yderligere handlinger i tillæg til den udførte revision af årsregnskabet. Det er på denne baggrund vores opfattelse, at oplysningerne i ledelsesberetningen er i overensstemmelse med årsregnskabet.

København, den 28. januar 2016

Deloitte Statsautoriseret Revisionspartnerselskab


Henrik Wellejus
statsaut. revisor


Christian Dalmoose Pedersen
statsaut. revisor

Intern revisions erklæringer

Til kapitalejeren i Invest Administration A/S

Påtegning på årsregnskabet

Vi har revideret årsregnskabet for Invest Administration A/S for regnskabsåret 1. januar – 31. december 2015, der omfatter resultatopgørelse, totalindkomstopgørelse, balance, egenkapitalopgørelse og noter, herunder anvendt regnskabspraksis. Årsregnskabet udarbejdes efter lov om finansiel virksomhed.

Den udførte revision

Revisionen er udført på grundlag af Finanstilsynets bekendtgørelse om revisionens gennemførelse i finansielle virksomheder mv. og efter internationale standarder om revision. Dette kræver, at vi planlægger og udfører revisionen for at opnå høj grad af sikkerhed for, at årsregnskabet ikke indeholder væsentlig fejlinformation.

Revisionen er udført i henhold til den arbejdsdeling, der er aftalt med ekstern revision, og har omfattet vurdering af etablerede forretningsgange og interne kontroller, herunder den af ledelsen tilrettelagte risikostyring, der er rettet mod rapporteringsprocesser og væsentlige forretningsmæssige risici. Ud fra væsentlighed og risiko har vi stikprøvevis efterprøvet grundlaget for beløb og øvrige oplysninger i årsregnskabet. Revisionen har endvidere omfattet vurdering af, om ledelsens valg af regnskabspraksis er passende, om ledelsens regnskabsmæssige skøn er rimelige samt den samlede præsentation af årsregnskabet.

Vi har deltaget i revisionen af de væsentlige og risikofyldte områder, og det er vores opfattelse, at det opnåede revisionsbevis er tilstrækkeligt og egnet som grundlag for vores konklusion.

Revisionen har ikke givet anledning til forbehold.

Konklusion

Det er vores opfattelse, at de etablerede forretningsgange og interne kontroller, herunder den af ledelsen tilrettelagte risikostyring, der er rettet mod selskabets rapporteringsprocesser og væsentlige forretningsmæssige risici, fungerer tilfredsstillende.


Det er tillige vores opfattelse, at årsregnskabet giver et retvisende billede af selskabets aktiver, passiver og finansielle stilling pr. 31. december 2015 samt, at resultatet af selskabets aktiviteter for regnskabsåret 1. januar – 31. december 2015 er i overensstemmelse med lov om finansiel virksomhed.

Udtalelse om ledelsesberetningen

Vi har i henhold til lov om finansiel virksomhed gennemlæst ledelsesberetningen. Vi har ikke foretaget yderligere handlinger i tillæg til den udførte revision af årsregnskabet.

Det er på denne baggrund vores opfattelse, at oplysningerne i ledelsesberetningen er i overensstemmelse med årsregnskabet.

København, den 28. januar 2016


Jan Møiniche

Anvendt regnskabspraksis

Årsrapporten for Invest Administration A/S for 2015 er aflagt i overensstemmelse med lov om finansiel virksomhed, herunder Finanstilsynets regnskabsbekendtgørelse.

Regnskabspraksis er uændret i forhold til 2014.

Generelt om indregning og måling

I resultatopgørelsen indregnes indtægter i takt med, at de indtjenes, herunder indregnes værdireguleringer af finansielle aktiver og forpligtelser. I resultatopgørelsen indregnes ligeledes alle omkostninger, herunder afskrivninger og nedskrivninger.

Aktiver indregnes i balancen, når det er sandsynligt, at fremtidige økonomiske fordele vil tilflyde selskabet, og aktivets værdi kan måles pålideligt.

Forpligtelser indregnes i balancen, når det er sandsynligt, at fremtidige økonomiske fordele vil fragå selskabet, og forpligtelsens værdi kan måles pålideligt.

Ved første indregning måles aktiver og forpligtelser til kostpris. Efterfølgende måles aktiver og forpligtelser som beskrevet for hver enkelt regnskabspost nedenfor.

Resultatopgørelsen

Administrationsgebyrer

Administrationsgebyrer omfatter indtægter fra administration af de forvaltede investeringsforeninger og specialforeninger.

Udgifter til personale og administration

Posten omfatter alle udgifter til personale og administration, herunder lønninger, pensioner, feriepenge, lønsumsafgift, IT-omkostninger og husleje.

Finansielle poster

Finansielle indtægter og omkostninger indregnes i resultatopgørelsen med de beløb, der vedrører regnskabsåret. Finansielle poster omfatter renteindtægter.

Kursreguleringer

Posten indeholder kursregulering af børsnoterede obligationer til dagsværdi.

Skat af årets resultat

Årets skat, som består af årets aktuelle skat og forskydning i udskudt skat, indregnes i resultatopgørelsen med den del, der kan henføres til årets resultat, og direkte på egenkapitalen med den del, der kan henføres til posteringer direkte på egenkapitalen.

Balancen

Immaterielle anlægsaktiver

Øvrige immaterielle aktiver omfatter erhvervet software. Erhvervet software indregnes til kostpris, der omfatter de omkostninger, der er medgået for at kunne tage softwaren i brug. Erhvervet software afskrives lineært over tre år.

Materielle anlægsaktiver

Driftsmidler, inventar og software måles til kostpris med fradrag af akkumulerede afskrivninger. Afskrivningsgrundlaget er kostpris med fradrag af forventet restværdi efter afsluttet brugstid. Kostprisen omfatter anskaffelsesprisen samt omkostninger direkte tilknyttet anskaffelsen indtil det tidspunkt, hvor aktivet er klar til at blive taget i brug. Der foretages lineære afskrivninger baseret på vurdering af aktivernes forventede brugstider på 3-5 år.

Fortjeneste eller tab ved afhændelse af materielle anlægsaktiver opgøres som forskellen mellem salgspris med fradrag af salgsomkostninger og den regnskabsmæssige værdi på salgstidspunktet. Fortjeneste eller tab indregnes i resultatopgørelsen under afskrivninger.

Tilgodehavender

Tilgodehavender måles til amortiseret kostpris, der sædvanligvis svarer til nominel værdi. Værdien reduceres med nedskrivning til imødegåelse af eventuelle forventede tab.

Værdipapirer

Værdipapirer omfatter primært børsnoterede obligationer, der måles til dagsværdi. Der anvendes afregningsdato ved indregning af værdipapirer m.v.

Periodeafgrænsningsposter

Periodeafgrænsningsposter indregnet under tilgodehavender omfatter afholdte omkostninger vedrørende efterfølgende regnskabsår.

Egenkapital

Udbytte, som forventes udbetalt for året, vises som en særskilt post under egenkapitalen. Udbytte indregnes som en forpligtelse på tidspunktet for vedtagelse på generalforsamlingen.

Skyldig skat og udskudt skat

Udskudt skat måles på grundlag af de skatteregler og skattesatser, der med balancedagens lovgivning vil være gældende, når den udskudte skat forventes udløst som aktuel skat. Ændring i udskudt skat som følge af ændringer i skattesatser indregnes i resultatopgørelsen. For indeværende år er anvendt en skattesats på 23,5/22,0 pct.

Aktuelle skatteforpligtelser og tilgodehavende aktuel skat indregnes i balancen som beregnet skat af årets skattepligtige indkomst reguleret for skat af tidligere års skattepligtige indkomster samt for betalte acontoskatter. Udskudte skatteaktiver måles til den værdi, hvortil aktivet forventes at kunne realiseres.

Gældsforpligtelser

Gæld er målt til amortiseret kostpris svarende til nominel værdi.

Nøgletal

Nøgletallene er opgjort i overensstemmelse med bestemmelserne i Finanstilsynets regnskabsbekendtgørelse.

Egenkapitalforrentning

Egenkapitalforrentningen er beregnet som resultatet før og efter skat divideret med den gennemsnitlige egenkapital (forskellen mellem primo og ultimo egenkapital divideret med 2).

Resultatopgørelse

	Note	2015 (kr.)	2014 (kr.)
Administrationsgebyrer	1	14.735.478	12.889.481
Udgifter til personale og administration	2	-11.558.516	-10.035.145
Af- og nedskrivninger på materielle aktiver	6	-136.879	-139.358
Resultat før finansielle poster		3.040.083	2.714.978
Finansielle indtægter	3	176.003	153.810
Kursreguleringer	4	-162.992	-138.985
Resultat før skat		3.053.094	2.729.803
Skat	5	-723.426	-643.139
Årets resultat		2.329.668	2.086.664

Totalindkomstopgørelse

Årets resultat	2.329.668	2.086.664
Anden totalindkomst	0	0
Totalindkomst i alt	2.329.668	2.086.664

Forslag til resultatdisponering

Foreslået udbytte	5.000.000	0
Overført til næste år	- 2.670.332	2.086.664
Disponeret i alt	2.329.668	2.086.664

Balance pr. 31. december		2015	2014
		(kr.)	(kr.)
Aktiver			
Immaterielle aktiver			
Øvrige immaterielle aktiver	6	184.429	245.280
Immaterielle aktiver i alt		184.429	245.280
Materielle anlægsaktiver			
Driftsmidler og inventar	7	157.154	154.365
Materielle anlægsaktiver i alt		157.154	154.365
Tilgodehavender			
Tilgodehavender hos afdelinger i administrerede foreninger	8	3.731	17.727
Aktuelle skatteaktiver		0	0
Udsudte skatteaktiver	5	40.939	44.606
Andre tilgodehavender	8	304.876	352.631
Periodeafgrænsningsposter	9	505.474	683.323
Tilgodehavender i alt		855.020	1.098.287
Værdipapirer og kapitalandele			
Obligationer til dagsværdi	10	10.008.900	8.540.393
Værdipapirer og kapitalandele i alt		10.008.900	8.540.393
Likvide beholdninger	11	6.676.584	3.552.792
Aktiver i alt		17.882.087	13.591.117
Passiver			
Egenkapital			
Aktiekapital	12	2.020.000	2.020.000
Overført overskud	12	6.346.863	9.017.195
Foreslået udbytte		5.000.000	0
Egenkapital i alt		13.366.863	11.037.195
Gæld			
Aktuelle skatteforpligtelser	5	719.735	656.257
Anden gæld	13	3.795.489	1.897.665
Gæld i alt		4.515.224	2.553.922
Passiver i alt		17.882.087	13.591.117
Hoved- og nøgletal	14		
Sikkerhedsstillelser og eventualforpligtelser	15		
Nærtstående parter m.v.	16		
Risikostyring	17		

Egenkapitaloppgørelse

	Aktie- kapital	Overført resultat	Foreslået udbytte	I alt
Egenkapital 1. januar 2014	2.020.000	6.930.531	0	8.950.531
Totalindkomst				
Årets resultat	0	2.086.664	0	2.086.664
Anden totalindkomst	0	0	0	0
Totalindkomst i alt	2.020.000	9.017.195	0	11.037.195
Transaktioner med ejere				
Udbetalt udbytte	0	0	0	0
Transaktioner med ejere i alt	0	0	0	0
Egenkapital 31. december 2014	2.020.000	9.017.195	0	11.037.195
Egenkapital 1. januar 2015	2.020.000	9.017.195	0	11.037.195
Totalindkomst				
Årets resultat	0	-2.670.332	5.000.000	2.329.668
Anden totalindkomst	0	0	0	0
Totalindkomst i alt	2.020.000	6.346.863	5.000.000	13.366.863
Transaktioner med ejere				
Udbetalt udbytte	0	0	0	0
Transaktioner med ejere i alt	0	0	0	0
Egenkapital 31. december 2015	2.020.000	6.346.863	5.000.000	13.366.863

Noter

	2015 (kr.)	2014 (kr.)
Note 1 - Administrationsgebyrer		
Investeringsforeningen Gudme Raaschou	6.646.420	6.641.874
Investeringsforeningen Lån & Spar Invest	5.057.667	4.370.076
Kapitalforeningen Lån & Spar MixInvest	488.389	338.805
Investeringsforeningen Fundamental Invest	1.965.237	1.018.331
Investeringsforeningen Halberg-Gundersen Invest	385.933	0
Investeringsforeningen Carnegie Wealth Management	191.832	0
Investeringsforeningen Etik Invest (udgået december 2014)	0	520.395
	<u>14.735.478</u>	<u>12.889.481</u>

Note 2 - Udgifter til personale og administration

Personaleomkostninger

Antal personer beskæftiget i gennemsnit	<u>7</u>	<u>7</u>
De samlede personaleomkostninger udgør:		
Løn og gager	7.479.772	5.493.999
Pensionsbidrag	514.503	529.079
Andre udgifter til social sikring og lønsumsafgift	<u>763.281</u>	<u>724.429</u>
	<u>8.757.556</u>	<u>6.747.507</u>
<i>Heraf</i>		
Honorar til bestyrelsen	100.000	100.000
Antal omfattet	1	1
Honorar til direktion	4.245.906	1.907.922
Antal omfattet	1	1

Alle selskabets pensionsforpligtelser er afdækket i pensionselskaber.

Der er ikke udover direktionen andre ansatte, hvis aktivitet har væsentlig indflydelse på selskabets risikoprofil.

Administrationsomkostninger

Administration	<u>2.800.960</u>	<u>3.287.638</u>
<i>Heraf</i>		
Honorar til revisor	<u>73.300</u>	<u>89.688</u>
<i>Heraf</i> Lovpligtig revision af årsregnskabet	62.500	62.500
Andre erklæringsopgaver	10.800	9.063
Andre ydelser end revision (Deloitte)	0	18.125
Udgifter til personale og administration i alt	<u>11.558.516</u>	<u>10.035.145</u>

Note 3 - Finansielle indtægter/udgifter

Banker	11.274	7.581
Obligationer	<u>164.729</u>	<u>146.229</u>
I alt	<u>176.003</u>	<u>153.810</u>

Note 4 - Kursregulering

Obligationer	-162.992	-138.985
I alt	<u>-162.992</u>	<u>-138.985</u>

Noter	2015 (kr.)	2014 (kr.)
Note 5 - Selskabsskat		
Resultat før skat	3.053.094	2.729.803
Permanente afvigelser	48.712	3.442
Tidsmæssige afvigelser	-39.010	-54.546
Skattepligtig indkomst	<u>3.062.796</u>	<u>2.678.699</u>
Skat heraf 23,5 pct.	719.735	656.257
Rentegodtgørelse og lign	0	0
Udskudt skatteaktiv, primo	44.606	59.153
Udskudt skatteaktiv, ultimo	-40.939	-44.606
Regulering vedr. tidl. år	24	-27.665
Skat af årets resultat	<u>723.426</u>	<u>643.139</u>
<i>Udskudt skatteaktiv kan specificeres således:</i>		
Driftsmidler og inventar	<u>40.939</u>	<u>44.606</u>
Note 6 - Øvrige immaterielle aktiver		
Kostpris 1. januar	829.215	
Tilgang i året	0	
Afgang i året	-524.959	
Kostpris 31. december	<u>304.256</u>	
Samlede afskrivninger 1. januar	583.935	
Årets afskrivninger	60.851	
Afskrivninger på afgang i året	-524.959	
Samlede afskrivninger 31. december	<u>119.827</u>	
Regnskabsmæssig værdi 31. december	<u>184.429</u>	
Note 7 - Materielle anlægsaktiver		
Driftsmidler og inventar		
Kostpris 1. januar	2.261.400	
Tilgang i året	121.845	
Afgang i året	-1.816.655	
Kostpris 31. december	<u>566.590</u>	
Samlede afskrivninger 1. januar	2.107.035	
Årets afskrivninger	76.028	
Afskrivninger på afgang i året	-1.773.627	
Samlede afskrivninger 31. december	<u>409.436</u>	
Regnskabsmæssig værdi 31. december	<u>157.154</u>	
Note 8 - Andre tilgodehavender		
Forfald		
Anfordring herunder periodiserede renter	140.119	167.743
Over 3 måneder og til og med 1 år	164.757	184.888
	<u>304.876</u>	<u>352.631</u>
Tilgodehavender hos afdelinger i administrerede foreninger		
Anfordring	<u>3.731</u>	<u>17.727</u>
Note 9 - Periodeafgrænsningsposter		
Forudbetalte lønninger	445.391	460.288
Øvrige periodiseringer	60.083	223.035
	<u>505.474</u>	<u>683.323</u>

Noter

Note 10 - Værdipapirer og kapitalandele

Beholdningen består af 3.338 t.kr. 1% BRF Kredit 2017, 3.335 t.kr. 1% Realkredit Danmark 2017 og 3.336 t.kr. 1% Nykredit 2017 optaget til dagsværdi.

2015
(kr.)

2014
(kr.)

Note 11 - Likvide beholdninger

Anfordringstilgodehavender hos kreditinstitutter 6.676.584 3.552.792

Note 12 - Egenkapital

	1/1 2015 (kr.)	Udbetalt udbytte (kr.)	Forslag til årets resultat-disponering (kr.)	31/12 2015 (kr.)
Aktiekapital	2.020.000	0	0	2.020.000
Overført overskud	<u>9.017.195</u>	<u>0</u>	<u>2.329.668</u>	<u>11.346.863</u>
	<u>11.037.195</u>	<u>0</u>	<u>2.329.668</u>	<u>13.366.863</u>

2015
(kr.)

2014
(kr.)

Aktiekapital

Aktiekapitalen er fordelt således:

Aktie, 2 stk. a nom. kr. 500.000			1.000.000	1.000.000
Aktie, 1 stk. a nom. kr. 510.000			510.000	510.000
Aktie, 1 stk. a nom. kr. 200.000			200.000	200.000
Aktie, 1 stk. a nom. kr. 150.000			150.000	150.000
Aktie, 1 stk. a nom. kr. 45.000			45.000	45.000
Aktier, 10 stk. a nom. kr. 10.000			100.000	100.000
Aktier, 15 stk. a nom. kr. 1.000			<u>15.000</u>	<u>15.000</u>
			<u>2.020.000</u>	<u>2.020.000</u>

Kapitalgrundlag

Egenkapital			13.366.863	11.037.195
Immaterielle aktiver			-184.429	-245.280
Udskudte skatteaktiver			<u>-40.939</u>	<u>-44.606</u>
Kapitalgrundlag efter fradrag			<u>13.141.495</u>	<u>10.747.309</u>

Selskabets supplerende oplysninger om faste omkostninger

Udgifter til personale og administration		10.035.145	9.331.634
Af- og nedskrivninger på materielle anlægsaktiver		<u>139.358</u>	<u>77.332</u>
Faste omkostninger i alt		<u>10.174.503</u>	<u>9.408.966</u>
25% heraf		<u>2.543.626</u>	<u>2.352.242</u>
Til opfyldelse heraf udgør kapitalgrundlaget		<u>13.325.924</u>	<u>10.992.589</u>

Selskabets supplerende oplysninger om minimumskapitalkravet inkl. tillæg

Minimumskapitalkravet (125.000 EUR)		933.000	931.000
Tillæg til minimumskapitalkravet (0,02% af AuM over 250 mio. EUR)		1.683.000	1.400.000
Minimumskapitalkravet inkl. tillæg		<u>2.616.000</u>	<u>2.331.000</u>

Selskabet har tegnet "excess"-dækning på 10 mio.kr. for Kapitalforeningen Lån & Spar MixInvest, hvilket svarer til 1,28 pct. af de alternative investeringsfondes samlede formue ultimo 2015, der således efterlever det højeste krav (0,9 pct.) til afdækning af erhvervsrisici for FAIF.

Noter

Note 13 - Anden gæld

Anfordring	793.337	1.227.815
Til og med 3 måneder	2.832.021	432.350
Over 3 måneder og til 1 år	170.131	162.500
1 - 5 år	0	75.000
	<u>3.795.489</u>	<u>1.897.665</u>

Note 14 - Hoved- og nøgletal

Der henvises til Ledelsesberetningen, side 2. Hoved- og nøgletal har været genstand for revision.

Note 15 - Sikkerhedsstillelser og eventualforpligtelser

Der påhviler huslejeforpligtelser på 165 t.kr., svarende til husleje i opsigelsesperioden.

Selskabet indgår i sambeskatning med Lån & Spar Bank A/S som administrationselskab. Selskabets hæftelse for indkomstskatter overfor skattemyndighederne afvikles i takt med betaling af sambeskatningsbidrag til administrationselskabet.

Note 16 - Nærtstående parter m.v.

Bestyrelsen i Invest Administration A/S:

Kai Lindberg
Nils Holm Jørgensen
Lisa Herold Ferbing

Der er ikke ydet lån til eller stillet pant, kaution eller garanti for medlemmer af selskabets direktion eller bestyrelse eller nærtstående hertil.

Transaktioner med bestyrelsen fremgår af ledelsesberetningens afsnit om selskabets lønpolitik.

Ejerforhold

Følgende aktionærer er noteret i selskabets aktionærfortegnelse som ejende minimum 5 pct. af stemmerne eller minimum 5 pct. af aktiekapitalen:

Lån & Spar Bank A/S
Højbro Plads 9-11
1014 København K

Selskabets transaktioner med Lån & Spar Bank A/S har omfattet IT-drift, kursleverancer samt koncerninterne engagementer i form af kontoforhold. Endvidere bistår banken med håndtering af opgaver i relation til personale. Afregning er sket på markedsbaserede vilkår.

Note 17 - Risikostyring

Selskabets primære risici er knyttet til operationelle risici i de løbende processer, som selskabet varetager internt og i samarbejde med eksterne deltagere, herunder depotbanker for foreningerne. Styringen af de operationelle risici sker gennem fastlagte forretningsgange for centrale funktioner.

Selskabets risici er endvidere knyttet til fastholdelse af medarbejdere. Selskabets ansatte er for selskabets virke en væsentlig ressource, som kan være krævende at skulle erstatte. Udvikling af medarbejderstaben er derfor et vigtigt område for selskabet også i 2016.

Selskabets indtjening er altovervejende baseret på de enkelte administrationsaftaler fastsatte administrationsgebyrer samt aftaler om selvstændig honorering af særlige ydelser. Administrationsaftaler med bestående foreninger har typisk et opsigelsesvarsel på 6 måneder. Gebyrerne kan være fastsat som beløb baseret på den administrerede formues størrelse og karakter, faste administrationsgebyrer samt beløb baseret på emissions- og indløsningsaktiviteterne.

Følsomheden i det forventede driftsresultat kan illustreres ved, at et fald i formuen på 12 pct., med relativt størst fald i afdelinger med udenlandske aktier, vil reducere indtjeningen, der indeholder en række ikke formuebestemte gebyrer, med knap 9 pct.

Likvider er indestående i danske banker og obligationer, hvorfor henholdsvis kredit- og markedsrisikoen er begrænset.