

**Ravlundvej Vindkraft I Kommanditaktieselskab**

**Heimdalsvej 22 A, 7200 Grindsted**

---

**Årsrapport for**

**1. januar - 31. december 2015**

---

**CVR-nr. 34 88 94 30**

Årsrapporten er fremlagt og godkendt på selskabets ordinære generalforsamling den 31. marts 2016.

---

Thomas Schack  
Dirigent

## **Indholdsfortegnelse**

---

Side

**Påtegninger**

- 1 Ledespåtegning
- 2 Den uafhængige revisors erklæringer

**Ledelsesberetning**

- 4 Selskabsoplysninger
- 5 Ledelsesberetning

**Årsregnskab 1. januar - 31. december 2015**

- 7 Anvendt regnskabspraksis
- 9 Resultatopgørelse
- 10 Balance
- 12 Noter

## **Ledelsespåtegning**

---

Ledelsen har dags dato aflagt årsrapporten for regnskabsåret 1. januar - 31. december 2015 for Ravlundvej Vindkraft I Kommanditaktieselskab.

Årsrapporten er aflagt i overensstemmelse med årsregnskabsloven.

Vi anser den valgte regnskabspraksis for hensigtsmæssig, og efter vores opfattelse giver årsregnskabet et retvisende billede af selskabets aktiver, passiver og finansielle stilling pr. 31. december 2015 samt af resultatet af selskabets aktiviteter for regnskabsåret 1. januar - 31. december 2015.

Ledelsesberetningen indeholder efter vores opfattelse en retvisende redegørelse for de forhold, som beretningen omhandler.

Årsrapporten indstilles til generalforsamlingens godkendelse.

Grindsted, den 25. februar 2016

### **Direktion**

Bent Stubkjær Pedersen

### **Bestyrelse**

Mogens Storgaard Jakobsen  
Formand

Martin Stubkjær Ottosen  
Næstformand

Bent Stubkjær Pedersen

## **Den uafhængige revisors erklæringer**

---

### **Til kapitalejerne i Ravlundvej Vindkraft I Kommanditaktieselskab**

#### **Påtegning på årsregnskabet**

Vi har revideret årsregnskabet for Ravlundvej Vindkraft I Kommanditaktieselskab for regnskabsåret 1. januar - 31. december 2015, der omfatter anvendt regnskabspraksis, resultatopgørelse, balance og noter. Årsregnskabet udarbejdes efter årsregnskabsloven.

#### **Ledelsens ansvar for årsregnskabet**

Ledelsen har ansvaret for udarbejdelsen af et årsregnskab, der giver et retvisende billede i overensstemmelse med årsregnskabsloven. Ledelsen har endvidere ansvaret for den interne kontrol, som ledelsen anser nødvendig for at udarbejde et årsregnskab uden væsentlig fejlinformation, uanset om denne skyldes besvigelser eller fejl.

#### **Revisors ansvar**

Vores ansvar er at udtrykke en konklusion om årsregnskabet på grundlag af vores revision. Vi har udført revisionen i overensstemmelse med internationale standarder om revision og yderligere krav ifølge dansk revisorlovgivning. Dette kræver, at vi overholder etiske krav samt planlægger og udfører revisionen for at opnå høj grad af sikkerhed for, om årsregnskabet er uden væsentlig fejlinformation.

En revision omfatter udførelse af revisionshandlinger for at opnå revisionsbevis for beløb og oplysninger i årsregnskabet. De valgte revisionshandlinger afhænger af revisors vurdering, herunder vurdering af risici for væsentlig fejlinformation i årsregnskabet, uanset om denne skyldes besvigelser eller fejl. Ved risikovurderingen overvejer revisor intern kontrol, der er relevant for selskabets udarbejdelse af et årsregnskab, der giver et retvisende billede. Formålet hermed er at udforme revisionshandlinger, der er passende efter omstændighederne, men ikke at udtrykke en konklusion om effektiviteten af selskabets interne kontrol. En revision omfatter endvidere vurdering af, om ledelsens valg af regnskabspraksis er passende, om ledelsens regnskabsmæssige skøn er rimelige samt den samlede præsentation af årsregnskabet.

Det er vores opfattelse, at det opnåede revisionsbevis er tilstrækkeligt og egnet som grundlag for vores konklusion.

Revisionen har ikke givet anledning til forbehold.

## **Den uafhængige revisors erklæringer**

---

### **Konklusion**

Det er vores opfattelse, at årsregnskabet giver et retvisende billede af selskabets aktiver, passiver og finansielle stilling pr. 31. december 2015 samt af resultatet af selskabets aktiviteter for regnskabsåret 1. januar - 31. december 2015 i overensstemmelse med årsregnskabsloven.

### **Udtalelse om ledelsesberetningen**

Vi har i henhold til årsregnskabsloven gennemlæst ledelsesberetningen. Vi har ikke foretaget yderligere handlinger i tillæg til den udførte revision af årsregnskabet. Det er på denne baggrund vores opfattelse, at oplysningerne i ledelsesberetningen er i overensstemmelse med årsregnskabet.

Grindsted, den 25. februar 2016

### **Martinsen**

Statsautoriseret Revisionspartnerselskab  
CVR-nr. 32 28 52 01

Brian Måjlund  
statsautoriseret revisor

## Selskabsoplysninger

---

### Selskabet

Ravlundvej Vindkraft I Kommanditaktieselskab  
Heimdalsvej 22 A  
7200 Grindsted

CVR-nr.: 34 88 94 30  
Stiftet: 19. december 2012  
Hjemsted: Billund  
Regnskabsår: 1. januar - 31. december  
3. regnskabsår

### Bestyrelse

Mogens Storgaard Jakobsen, Formand  
Martin Stubkjær Ottosen, Næstformand  
Bent Stubkjær Pedersen

### Direktion

Bent Stubkjær Pedersen

### Komplementar

Komplementarselskabet Ravlundvej Vindkraft I ApS

### Revision

Martinsen  
Statsautoriseret Revisionspartnerselskab  
Hedemarken 23  
7200 Grindsted

### Bankforbindelse

Ringkøbing Landbobank A/S, Torvet 1, 6950 Ringkøbing

## Ledelsesberetning

### Virksomhedens væsentligste aktiviteter

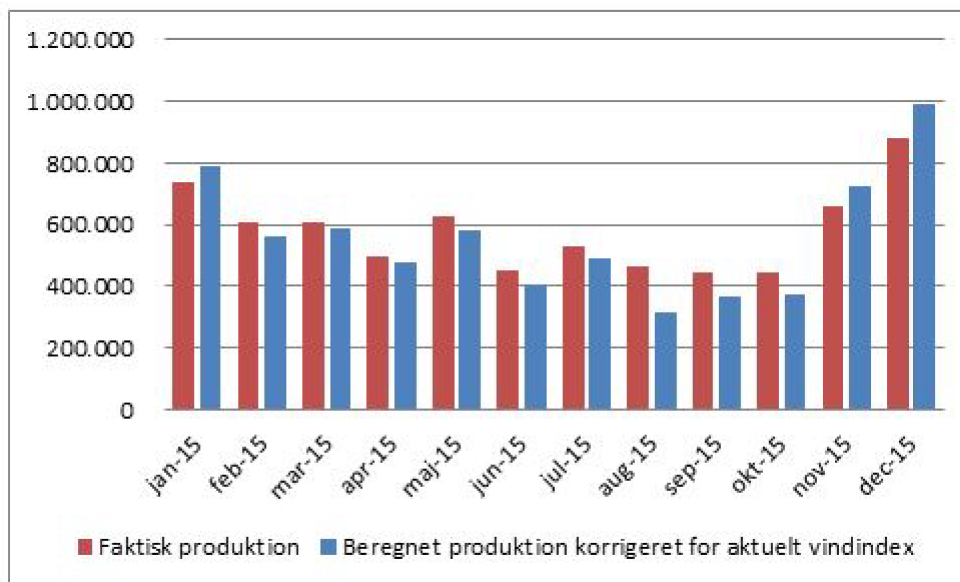
Selskabets formål er at eje og drive vindmøller, der er tilsluttet elnettet efter de til enhver tid i Energistyrelsens bekendtgørelse om vindmøllers tilslutning til elnettet indeholdte regler.

### Udvikling i aktiviteter og økonomiske forhold

Selskabets vindmølle har i 2015 produceret 6.949.763 kWh, hvilket er bedre end forventet.

Møllen er beregnet til at producere 5.904.000 kWh årligt i et "normal år", men året 2015 har været et godt vindår med et vindindex på 112,9.

Den faktiske producerede mængde (6.949.763 kWh) svarer dermed til en årlig produktion på 6.155.680 kWh korrigeret i forhold til vindindex 100 %. Det betyder, at møllen har produceret 4,26 % mere end forventet.



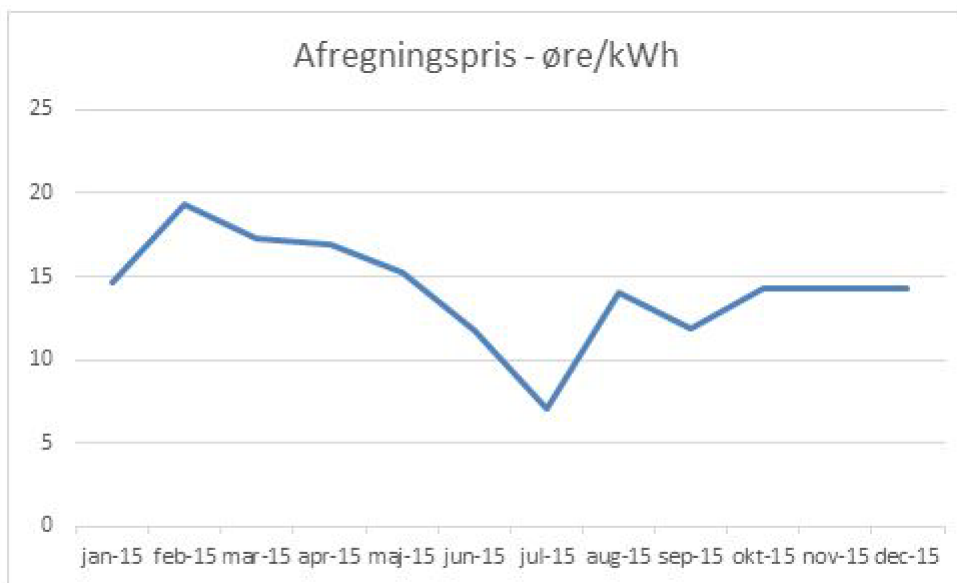
Dermed må produktionen betegnes som meget tilfredsstillende.

Afregningsprisen har desværre været på et lavt niveau i 2015 og den gennemsnitlige afregningspris har været 14,42 øre/kWh, hvor der i budgettet var forventet 18,5 øre/kWh. Trods den lave afregningspris bevirker den øgede vind og dermed øgede produktion, at resultatet for 2015 er på niveau med budgettet og selskabets økonomiske resultat vurderes derfor som tilfredsstillende.

Årets resultat må betegnes som tilfredsstillende.

## Ledelsesberetning

---



### Begivenheder efter regnskabsårets udløb

Efter regnskabsårets afslutning er der ikke indtruffet begivenheder, som vil kunne forrykke selskabets finansielle stilling væsentligt.



## Anvendt regnskabspraksis

---

Årsrapporten for Ravlundvej Vindkraft I Kommanditaktieselskab er aflagt i overensstemmelse med årsregnskabslovens bestemmelser for en klasse B-virksomhed.

Årsrapporten er aflagt efter samme regnskabspraksis som sidste år og aflægges i danske kroner.

### Generelt om indregning og måling

I resultatopgørelsen indregnes indtægter i takt med, at de indtjenes. Herunder indregnes værdireguleringer af finansielle aktiver og forpligtelser. I resultatopgørelsen indregnes ligeledes alle omkostninger, herunder afskrivninger, nedskrivninger og hensatte forpligtelser samt tilbageførsler som følge af ændrede regnskabsmæssige skøn af beløb, der tidligere har været indregnet i resultatopgørelsen.

Aktiver indregnes i balancen, når det er sandsynligt, at fremtidige økonomiske fordele vil tilflyde selskabet, og aktivets værdi kan måles pålideligt.

Forpligtelser indregnes i balancen, når det er sandsynligt, at fremtidige økonomiske fordele vil fragå selskabet, og forpligtelsens værdi kan måles pålideligt.

Ved første indregning måles aktiver og forpligtelser til kostpris. Efterfølgende måles aktiver og forpligtelser som beskrevet nedenfor hver enkelt regnskabspost.

Ved indregning og måling tages hensyn til forudsigelige tab og risici, der fremkommer inden den interne årsrapport aflægges, og som vedrører forhold, der eksisterede på balancedagen.

## Resultatopgørelsen

### Bruttofortjeneste

Bruttofortjeneste indeholder nettoomsætning samt eksterne omkostninger.

Nettoomsætning indregnes ud fra produktionsprincippet og omfatter den i regnskabsåret producerede strøm. Nettoomsætningen indregnes eksklusive moms og afgifter.

Andre eksterne omkostninger omfatter driftsomkostninger samt omkostninger til administration.

### Finansielle poster

Finansielle poster omfatter renteindtægter og -omkostninger. Finansielle indtægter og omkostninger indregnes i resultatopgørelsen med de beløb, der vedrører regnskabsåret.

### Skat af årets resultat

Skat af årets resultat påhviler ejerne af selskabet, hvorfor der i nærværende årsrapport ikke indregnes skat.

## Anvendt regnskabspraksis

---

### Balancen

#### Materielle anlægsaktiver

Materielle anlægsaktiver måles til kostpris med fradrag af akkumulerede afskrivninger og nedskrivninger.

Afskrivningsgrundlaget er kostpris med fradrag af forventet restværdi efter afsluttet brugstid.

Kostprisen omfatter anskaffelsesprisen samt omkostninger direkte tilknyttet anskaffelsen indtil det tidspunkt, hvor aktivet er klar til at blive taget i brug.

Der foretages lineære afskrivninger baseret på følgende vurdering af aktivernes forventede brugstider og restværdier:

	Brugstid	Restværdi
Produktionsanlæg og maskiner	25 år	0 %

#### Finansielle anlægsaktiver

##### Andre værdipapirer og kapitalandele

Værdipapirer og kapitalandele, der er indregnet under anlægsaktiver måles til kostpris.

#### Tilgodehavender

Tilgodehavender måles til amortiseret kostpris, hvilket sædvanligvis svarer til nominal værdi. Der nedskrives til nettorealisationseværdien med henblik på at imødegå forventede tab.

#### Periodeafgrænsningsposter

Periodeafgrænsningsposter, som er indregnet under aktiver, omfatter afholdte omkostninger vedrørende efterfølgende regnskabsår.

#### Gældsforpligtelser

Gældsforpligtelser måles til amortiseret kostpris, hvilket sædvanligvis svarer til nominal værdi.

**Resultatopgørelse 1. januar - 31. december**

<u>Note</u>	<u>2015</u>	<u>2014</u>
<b>Bruttofortjeneste</b>	<b>2.328.328</b>	<b>2.467.014</b>
Af- og nedskrivninger af materielle anlægsaktiver	-851.002	-851.002
<b>Resultat før finansielle poster</b>	<b>1.477.326</b>	<b>1.616.012</b>
Finansielle indtægter	211.600	0
Finansielle omkostninger	-293.856	-400.455
<b>Årets resultat</b>	<b>1.395.070</b>	<b>1.215.557</b>
 <b>Forslag til resultatdisponering:</b>		
Overføres til overført resultat	1.395.070	1.215.557
<b>Disponeret i alt</b>	<b>1.395.070</b>	<b>1.215.557</b>

**Balance 31. december**

<b>Aktiver</b>		<u>2015</u>	<u>2014</u>
<u>Note</u>			
<b>Anlægsaktiver</b>			
Produktionsanlæg og maskiner		19.343.685	20.194.687
Materielle anlægsaktiver i alt		<u>19.343.685</u>	<u>20.194.687</u>
Andre værdipapirer og kapitalandele		39.100	39.100
Finansielle anlægsaktiver i alt		<u>39.100</u>	<u>39.100</u>
<b>Anlægsaktiver i alt</b>		<b><u>19.382.785</u></b>	<b><u>20.233.787</u></b>
<b>Omsætningsaktiver</b>			
Tilgodehavender fra salg og tjenesteydelser		354.441	270.263
Andre tilgodehavender		8.281	1.300.771
Periodeafgrænsningsposter		32.556	32.043
Tilgodehavender i alt		<u>395.278</u>	<u>1.603.077</u>
Likvide beholdninger		<u>1.422</u>	<u>12.675</u>
<b>Omsætningsaktiver i alt</b>		<b><u>396.700</u></b>	<b><u>1.615.752</u></b>
<b>Aktiver i alt</b>		<b><u>19.779.485</u></b>	<b><u>21.849.539</u></b>

**Balance 31. december**

<b>Passiver</b>		<u>2015</u>	<u>2014</u>
<u>Note</u>			
<b>Egenkapital</b>			
1 Virksomhedskapital		9.446.400	9.446.400
2 Overført resultat		3.052.191	1.657.121
<b>Egenkapital i alt</b>		<b><u>12.498.591</u></b>	<b><u>11.103.521</u></b>
<b>Gældsforpligtelser</b>			
Gæld til pengeinstitutter		7.198.561	10.590.557
Anden gæld		82.333	155.461
Kortfristede gældsforpligtelser i alt		<u>7.280.894</u>	<u>10.746.018</u>
<b>Gældsforpligtelser i alt</b>		<b><u>7.280.894</u></b>	<b><u>10.746.018</u></b>
<b>Passiver i alt</b>		<b><u>19.779.485</u></b>	<b><u>21.849.539</u></b>

**3 Pantsætninger og sikkerhedsstillelser**

**Noter**

---

	<u>31/12 2015</u>	<u>31/12 2014</u>
<b>1. Virksomhedskapital</b>		
Virksomhedskapital primo	9.446.400	9.446.400
	<b><u>9.446.400</u></b>	<b><u>9.446.400</u></b>

Kapitalen består af 5.904 andele á 1.600 kr. og multipla heraf. Kapitalen er ikke opdelt i klasser.

<b>2. Overført resultat</b>		
Overført resultat primo	1.657.121	441.564
Årets overførte resultat	<u>1.395.070</u>	<u>1.215.557</u>
	<b><u>3.052.191</u></b>	<b><u>1.657.121</u></b>

**3. Pantsætninger og sikkerhedsstillelser**

Selskabet har deponeret ejerpantebreve på i alt 15 mio. kr. til sikkerhed for bankgæld. Ejerpantebrevene giver pant i vindmølleanlæg, hvis regnskabsmæssige værdi pr. 31. december 2015 udgør 19.344 t.kr

Til sikkerhed for engagementer med pengeinstitut er der givet transport i indtægter fra salg af strøm og forsikringssum.