

Årsrapport 2023

Aarhus Letbane I/S

1. januar – 31. december 2023

Aarhus Letbane I/S
Thomas Koppels Gade 311
DK-8000 Aarhus C

CVR: 34704724
info@aarhusletbane.dk
letbanen.dk



Til Erhvervsstyrelsen

Årsrapporten er fremlagt og godkendt på
selskabets ordinære interessentskabsmøde
den _____ 20__

Dirigent _____

Indholdsfortegnelse

Ledespåtegning	2
De uafhængige revisorers erklæringer	3
Ledelsesberetning	6
Hoved- og nøgletal.....	7
Årets væsentligste begivenheder.....	9
Årets resultat.....	12
Samfundsansvar.....	16
Koncern- og årsregnskab.....	22
Resultatopgørelse 1. januar – 31. december.....	22
Balance pr. 31. december.....	23
Pengestrømsopgørelse.....	25
Egenkapitalopgørelse.....	26
Noter og anvendt regnskabspraksis.....	27

Ledelsespåtegning

Bestyrelse og direktion har dags dato behandlet og godkendt årsrapporten for regnskabsåret 1. januar – 31. december 2023 for Aarhus Letbane I/S.

Årsrapporten er aflagt i overensstemmelse med årsregnskabslovens bestemmelser for klasse D-virksomheder (regnskabsklasse D).

Det er vores opfattelse, at koncernregnskabet og årsregnskabet giver et retvisende billede af koncernens og selskabets aktiver, passiver og finansielle stilling pr. 31. december 2023 samt af resultatet af koncernens og selskabets aktiviteter og pengestrømme for regnskabsåret 1. januar – 31. december 2023.

Det er endvidere vores opfattelse, at ledelsesberetningen indeholder en retvisende redegørelse for udviklingen i koncernens og selskabets aktiviteter og økonomiske forhold, årets resultat og for selskabets finansielle stilling, væsentligste risici og usikkerhedsfaktorer, som virksomheden står overfor.

Årsrapporten indstilles til ordinært interessentskabsmødes godkendelse.

Aarhus, den 14. marts 2024

Direktion:

Michael Borre

Bestyrelse:

Anne-Marie Krog
Formand

Arne Lægaard
Næstformand

Flemming Knudsen

Nicolaj Bang

Lone Hindø

Charlotte Zeidler Holm Liendgaard Vigh

Kirsten Suhr Bundgaard

Den uafhængige revisorers erklæringer

Til Aarhus Letbane I/S

Konklusion

Vi har revideret koncernregnskabet og årsregnskabet for Aarhus Letbane I/S for regnskabsåret 1. januar – 31. december 2023, der omfatter resultatopgørelse, balance, egenkapitalopgørelse, pengestrømsopgørelse og noter, herunder anvendt regnskabspraksis. Koncernregnskabet og årsregnskabet udarbejdes efter årsregnskabsloven.

Det er vores opfattelse, at koncernregnskabet og årsregnskabet giver et retvisende billede af koncernens og selskabets aktiver, passiver og finansielle stilling pr. 31. december 2023 samt af resultatet af koncernens og selskabets aktiviteter og pengestrømme for regnskabsåret 1. januar – 31. december 2023 i overensstemmelse med årsregnskabsloven.

Grundlag for konklusion

Vi har udført vores revision i overensstemmelse med internationale standarder om revision og de yderligere krav, der er gældende i Danmark, samt standarderne for offentlig revision, idet revisionen udføres på grundlag af bestemmelserne i Lov om Aarhus Letbane. Vores ansvar ifølge disse standarder og krav er nærmere beskrevet i revisionspåtegningens afsnit "Revisors ansvar for revisionen af koncernregnskabet og årsregnskabet". Det er vores opfattelse, at det opnåede revisionsbevis er tilstrækkeligt og egnet som grundlag for vores konklusion.

Uafhængighed

Vi er uafhængige af koncernen i overensstemmelse med International Ethics Standards Board for Accountants' internationale retningslinjer for revisorers etiske adfærd (IESBA Code) og de yderligere etiske krav, der er gældende i Danmark, ligesom vi har opfyldt vores øvrige etiske forpligtelser i henhold til disse krav og IESBA Code.

Ledelsens ansvar for koncernregnskabet og årsregnskabet

Ledelsen har ansvaret for udarbejdelsen af et koncernregnskab og et årsregnskab, der giver et retvisende billede i overensstemmelse med årsregnskabsloven. Ledelsen har endvidere ansvaret for den interne kontrol, som ledelsen anser for nødvendig for at udarbejde et koncernregnskab og et årsregnskab uden væsentlig fejlinformation, uanset om denne skyldes besvigelser eller fejl.

Ved udarbejdelsen af koncernregnskabet og årsregnskabet er ledelsen ansvarlig for at vurdere virksomhedens evne til at fortsætte driften; at oplyse om forhold vedrørende fortsat drift, hvor dette er relevant; samt at udarbejde koncernregnskabet og årsregnskabet på grundlag af regnskabsprincippet om fortsat drift, medmindre ledelsen enten har til hensigt at likvidere virksomheden, indstille driften eller ikke har andet realistisk alternativ end at gøre dette.

Revisors ansvar for revisionen af koncernregnskabet og årsregnskabet

Vores mål er at opnå høj grad af sikkerhed for, om koncernregnskabet og årsregnskabet som helhed er uden væsentlig fejlinformation, uanset om denne skyldes besvigelser eller fejl, og at afgive en revisionspåtegning med en konklusion. Høj grad af sikkerhed er et højt niveau af sikkerhed, men er ikke en garanti for, at en revision, der udføres i overensstemmelse med internationale standarder om revision og de yderligere krav, der er gældende i Danmark, samt standarderne for offentlig revision, altid vil afdække væsentlig fejlinformation, når sådan findes. Fejlinformationer kan opstå som følge af besvigelser eller fejl og kan betragtes som væsentlige, hvis det med rimelighed kan forventes, at de enkeltvis eller samlet har indflydelse på de økonomiske beslutninger, som regnskabsbrugerne træffer på grundlag af koncernregnskabet og årsregnskabet.

Som led i en revision, der udføres i overensstemmelse med internationale standarder om revision og de yderligere krav, der er gældende i Danmark, samt standarderne for offentlig revision, foretager vi faglige vurderinger og opretholder professionel skepsis under revisionen. Herudover:

- Identificerer og vurderer vi risikoen for væsentlig fejlinformation i koncernregnskabet og årsregnskabet, uanset om denne skyldes besvigelser eller fejl, udformer og udfører revisionshandlinger som reaktion på disse risici samt opnår revisionsbevis, der er tilstrækkeligt og egnet til at danne grundlag for vores konklusion. Risikoen for ikke at opdage væsentlig fejlinformation forårsaget af besvigelser er højere end ved væsentlig fejlinformation forårsaget af fejl, idet besvigelser kan omfatte sammensværgelser, dokumentfalsk, bevidste udeladelser, vildledning eller tilsidesættelse af intern kontrol.
- Opnår vi forståelse af den interne kontrol med relevans for revisionen for at kunne udforme revisionshandlinger, der er passende efter omstændighederne, men ikke for at kunne udtrykke en konklusion om effektiviteten af virksomhedens interne kontrol.
- Tager vi stilling til, om den regnskabspraksis, som er anvendt af ledelsen, er passende, samt om de regnskabsmæssige skøn og tilknyttede oplysninger, som ledelsen har udarbejdet, er rimelige.
- Konkluderer vi, om ledelsens udarbejdelse af koncernregnskabet og årsregnskabet på grundlag af regnskabsprincippet om fortsat drift er passende, samt om der på grundlag af det opnåede revisionsbevis er væsentlig usikkerhed forbundet med begivenheder eller forhold, der kan skabe betydelig tvivl om virksomhedens evne til at fortsætte driften. Hvis vi konkluderer, at der er en væsentlig usikkerhed, skal vi i vores revisionspåtegning gøre opmærksom på oplysninger herom i koncernregnskabet og årsregnskabet eller, hvis sådanne oplysninger ikke er tilstrækkelige, modificere vores konklusion. Vores konklusion er baseret på det revisionsbevis, der er opnået frem til datoen for vores revisionspåtegning. Fremtidige begivenheder eller forhold kan dog medføre, at virksomheden ikke længere kan fortsætte driften.
- Tager vi stilling til den samlede præsentation, struktur og indhold af koncernregnskabet og årsregnskabet, herunder noteoplysningerne, samt om koncernregnskabet og årsregnskabet afspejler de underliggende transaktioner og begivenheder på en sådan måde, at der gives et retvisende billede heraf.

Vi kommunikerer med den øverste ledelse om bl.a. det planlagte omfang og den tidsmæssige placering af revisionen samt betydelige revisionsmæssige observationer, herunder eventuelle betydelige mangler i intern kontrol, som vi identificerer under revisionen.

Udtalelse om ledelsesberetningen

Ledelsen er ansvarlig for ledelsesberetningen.

Vores konklusion om koncernregnskabet og årsregnskabet omfatter ikke ledelsesberetningen, og vi udtrykker ingen form for konklusion med sikkerhed om ledelsesberetningen.

I tilknytning til vores revision af koncernregnskabet og årsregnskabet er det vores ansvar at læse ledelsesberetningen og i den forbindelse overveje, om ledelsesberetningen er væsentligt inkonsistent med koncernregnskabet og årsregnskabet eller vores viden opnået ved revisionen eller på anden måde synes at indeholde væsentlig fejlinformation.

Vores ansvar er derudover at overveje, om ledelsesberetningen indeholder krævede oplysninger i henhold til årsregnskabsloven.

Baseret på det udførte arbejde er det vores opfattelse, at ledelsesberetningen er i overensstemmelse med koncernregnskabet og årsregnskabet og er udarbejdet i overensstemmelse med årsregnskabslovens krav. Vi har ikke fundet væsentlig fejlinformation i ledelsesberetningen.

Erklæring i henhold til anden lovgivning og øvrig regulering

Udtalelse om juridisk-kritisk revision og forvaltningsrevision

Ledelsen er ansvarlig for, at de dispositioner, der er omfattet af regnskabsaflæggelsen, er i overensstemmelse med meddelte bevillinger, love og andre forskrifter samt med indgåede aftaler og sædvanlig praksis. Ledelsen er også ansvarlig for, at der er taget skyldige økonomiske hensyn ved forvaltningen af de midler og driften af de virksomheder, der er omfattet af årsregnskabet. Ledelsen har i den forbindelse ansvar for at etablere systemer og processer, der understøtter sparsommelighed, produktivitet og effektivitet.

I tilknytning til vores revision af årsregnskabet er det vores ansvar at gennemføre juridisk-kritisk revision og forvaltningsrevision af udvalgte emner i overensstemmelse med standarderne for offentlig revision. I vores juridisk-kritiske revision efterprøver vi med høj grad af sikkerhed for de udvalgte emner, om de undersøgte dispositioner, der er omfattet af regnskabsaflæggelsen, er i overensstemmelse med de relevante bestemmelser i bevillinger, love og andre forskrifter samt indgåede aftaler og sædvanlig praksis. I vores forvaltningsrevision vurderer vi med høj grad af sikkerhed, om de undersøgte systemer, processer eller dispositioner understøtter skyldige økonomiske hensyn ved forvaltningen af de midler og driften af de virksomheder, der er omfattet af årsregnskabet.

Hvis vi på grundlag af det udførte arbejde konkluderer, at der er anledning til væsentlige kritiske bemærkninger, skal vi rapportere herom i denne udtalelse.

Vi har ingen væsentlige kritiske bemærkninger at rapportere i den forbindelse.

Aarhus, den 14. marts 2024

EY Godkendt Revisionspartnerselskab

CVR-nr. 30 70 02 28

Claus Hammer-Pedersen
statsaut. revisor
mne21334

Jan Nielsen
statsaut. revisor
mne48480

Ledelsesberetning

Selskabsoplysninger

Aarhus Letbane I/S
Thomas Koppels Gade 311
8000 Aarhus C

Telefon: 40 31 61 91
Hjemmeside: www.letbanen.dk
E-mail: info@aarhusletbane.dk
CVR-nr.: 34 70 47 24
Stiftet: 30. august 2012
Hjemstedskommune: Aarhus
Regnskabsår: 1. januar – 31. december

Bestyrelse

Mie Krog (formand)
Arne Lægaard (næstformand)
Flemming Knudsen
Nicolaj Bang
Lone Hindø
Charlotte Zeidler Holm Liendgaard Vigh
Kirsten Suhr Bundgaard

Direktion

Michael Borre

Revision

EY
Godkendt Revisionspartnerselskab
Værkmestergade 25
8000 Aarhus C

Ejerforhold

Aarhus Kommune, 50%
Region Midtjylland, 50%

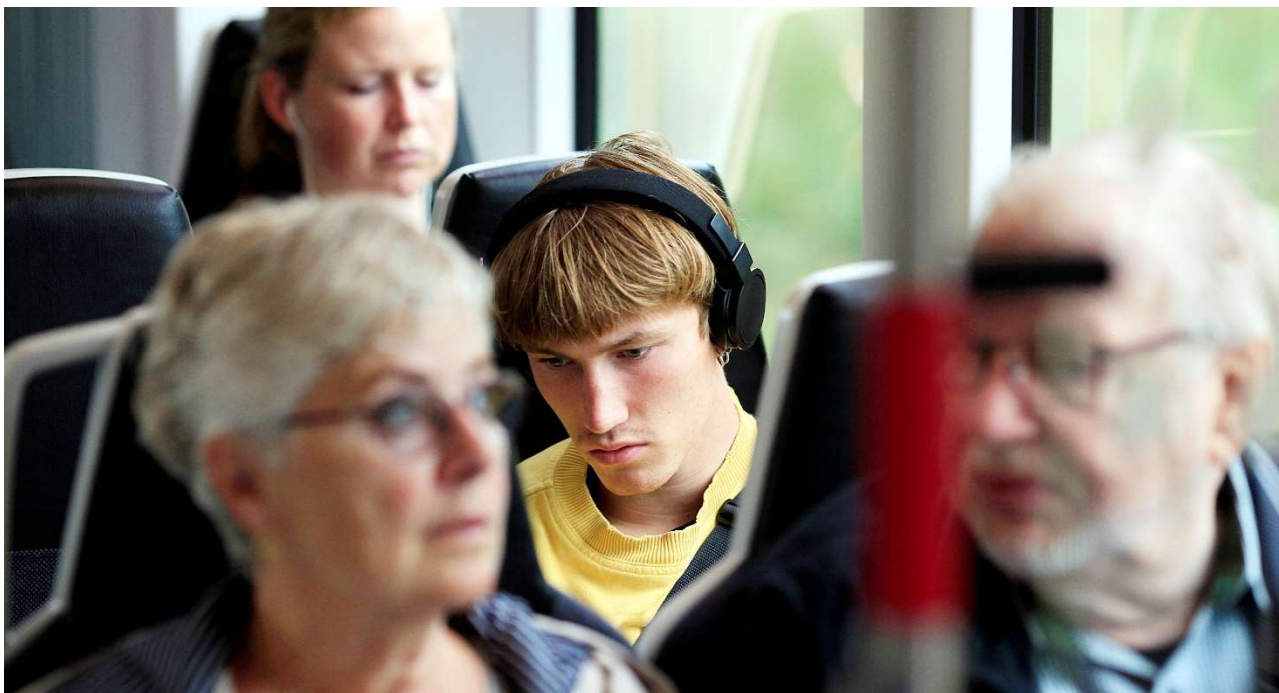
Hoved- og nøgletal

('1.000 kr.)

	2023	2022	2021	2020	2019
Hovedtal (koncern):					
Nettoomsætning	366.212	347.230	345.695	307.754	287.734
Resultat af primær drift	92.752	87.245	84.994	82.413	79.548
Af- og nedskrivninger, netto	-121.351	-129.623	-130.548	-133.227	-126.890
Resultat af finansielle poster	-36.341	-34.057	-34.256	-35.258	-35.872
Årets resultat	-64.940	-76.435	-79.810	-86.072	-83.214
Investering i anlægsaktiver	5.246	26.832	68.193	64.672	85.410
Anlægsaktiver	2.031.285	2.163.379	2.282.109	2.359.554	2.445.318
Omsætningsaktiver	68.359	133.292	101.240	81.597	82.366
Aktiver i alt (balancesum)	2.099.644	2.296.671	2.383.349	2.441.151	2.527.684
Egenkapital	-186.554	-121.614	-126.166	-46.356	39.716
Kortfristede gældsforpligtelser	270.710	329.428	348.346	253.227	184.226
Pengestrømme fra driftsaktivitet	124.587	-41.046	79.635	-1.789	11.425
Pengestrømme fra investeringsaktivitet	-5.246	-26.832	-68.193	-64.672	-85.412
Pengestrømme fra finansieringsaktivitet	-116.566	66.538	600	47.783	-71.926
Pengestrømme i alt	2.775	-1.340	12.042	-18.678	-145.913
Nøgletal (koncern):					
Likviditetsgrad	25,25	40,46	29,06	32,22	44,71
Soliditetsgrad	-8,89	-5,30	-5,29	-1,90	1,57
Gennemsnitligt antal fuldtidsbeskæftigede	25	26	24	24	21

Nøgletallene er beregnet i overensstemmelse med Den Danske Finansanalytikerforenings "Anbefalinger & Nøgletal". Der henvises til definitioner og begreber under anvendt regnskabspraksis.

Resultatet for året er bedre end budgettet for året, som var et underskud på 70-80 mio. kr. Der har været anvendt færre midler til afsluttende arbejder på anlægsetape 1 end forventet i 2023 og det lavere forbrug er grunden til det forbedrede samlede resultat.



2023 var endnu et rekordår for passagererne i Letbanen. Næsten 5.8 millioner rejste med, hvilket er en stigning på mere end 4,9 procent i forhold til 2022. Foto: Chili Foto.

Om Aarhus Letbane I/S

Aarhus Letbane I/S er oprettet ved lov som anlægsselskab med henblik på anlæg af Etape 1 af Aarhus Letbane. I 2015 blev Aarhus Letbane I/S lagt sammen med Aarhus Letbane Drift I/S med afsæt i selskabet Aarhus Letbane I/S. Derved fik selskabet bl.a. tilført ansvaret for at planlægge og gennemføre driften af Aarhus Letbane efter anlægsfasen.

Første etape af Aarhus Letbane forvandlede den eksisterende, 98 km lange Aarhus Nærbane til Odder og Grenaa til en elektrificeret letbane. De to strækninger blev forbundet med et nyt, 12 km langt letbanespor fra Aarhus H til Lisbjerg og Lystrup; den vi i dag kalder 'indre strækning'. Dermed gør Letbanen det hurtigt og nemt at komme frem og tilbage mellem byer og arbejdspladser i Odder, Aarhus, Syddjurs og Norddjurs Kommuner.

Visionen er at udbygge Aarhus Letbane, så den på sigt bliver regionens svar på hovedstadens S-tog: Et effektivt og tidsvarende højklasset transportmiddel, der hurtigt, komfortabelt og miljøvenligt kan bringe sine passagerer rundt i det hurtigt voksende østjyske storbyområde.

Første del af Aarhus Letbane åbnede den 21. december 2017 på strækningen fra Aarhus H til Aarhus Universitetshospital i Skejby via den nye havnefront. 25. august 2018 åbnede strækningerne fra Aarhus H til Odder samt mellem Aarhus Universitetshospital i Skejby og Lisbjergskolen. Den sidste fase, bestående af strækningerne Aarhus – Grenaa og Lisbjerg – Lystrup, åbnede 30. april 2019.

Selskabets hovedaktivitet har siden åbningen af Grenaabanen været at levere letbanetrafik på Aarhus Letbane til Midttrafik.

Årets væsentligste begivenheder

Letbanen leverer tæt på driftsmålene

I 2023 endte den samlede pålidelighed for hele strækningen på 97,2 procent og dermed er målsætningen på 97 procent opfyldt. Også Odderbanen nåede sit individuelle mål for det samlede år. Indre strækning og Grenaa banen nåede desværre ikke deres individuelle mål, men er begge tæt på. Den samlede rettidighed for hele strækningen på 95,3 procent og dermed nåede Aarhus Letbane ikke målsætningen på 97 procent. Odderbanen nåede sit individuelle mål for det samlede år, imens indre strækning og Grenaa banen ikke nåede deres individuelle mål. Indførelsen af kvartersdrift på L1 til Hornslet i myldretiden, har haft stor betydning for rettidigheden i 2023, og der arbejdes hårdt på at finde løsninger, der kan hjælpe med at øge rettidigheden. En anden faktor, der har haft en stigende betydning i 2023, er tilvæksten af passagerer.

Ser man på udviklingen for de tre strækninger, har både Odderbanen og den indre strækning kørt meget stabilt og på et højt niveau i hele 2023. Både rettidighed og pålidelighed er omkring 98 procent på Odderbanen og omkring 97 for den indre strækning, hvilket ligger en smule under målet på 98 procent. Grenaa banen er mere ustabil på rettidigheden og ender på 90,6 procent, hvilket er noget under målet på 94 procent. Pålideligheden ender på 96,3 procent, og når derved ikke målet på 97 procent. Grenaa banen har nogle vilkår, som gør strækningen mere sårbar over for forsinkelser. Forsinkelser får hurtigere en større konsekvens for resten af trafikken, end det er tilfældet for de to andre strækninger.

Bestyrelsen valgte i 2022 at hæve målet for både rettidighed og pålidelighed til 97 procent mod tidligere 95 procent. Samtidig er målene differentieret på de tre strækninger. Kravet er lidt mindre på Grenaa banen end for de to andre strækninger.

2023 satte ny passagerrekord

I 2023 nåede det samlede passagertal op på knap 5,8 millioner og sætter derved igen passagerrekord for Aarhus Letbane. Med mere end 1.572.000 passagerer, der rejste med Letbanen i sidste kvartal af 2023, afslutter Aarhus Letbane 2023 med en stigning i passagerer på 4,9 procent i forhold til 2022.

Selv om årets sidste kvartal var præget af usædvanlige vejrforhold, var det også det kvartal med flest passagerer. Både for året, men også i hele Letbanens levetid. Sammenlignet med 2022 har 14,8 procent flere rejst med Letbanen i 2023, og det er på L1 mellem Aarhus H og Grenaa, at de mange nye passagerer skal findes. I 2023 er der kommet 396.788 nye passagerer på strækningen, hvilket er en vækst på 28,6 procent i forhold til 2022.

Mere end 80 procent af Letbanens passagerer rejser i hverdagen mandag til fredag. Mere end 54 procent af passagererne rejser med L2 i Aarhus C mellem Aarhus H og Universitetshospitalet, og mere end 30 procent rejser på L1 mellem Grenaa og Aarhus H. Knap 15 procent af passagererne rejser med L2 mellem Odder og Aarhus H.

Flere afgang mellem Hornslet og Grenaa

I august 2022 trådte en ny køreplan i kraft, og det betød flere afgang fra Hornslet og Grenaa i myldretiden. Allerede i 2023 kunne det ses på passagertilgangen.

Den markante stigning i antallet af passagerer, der rejser på L1 mellem Aarhus H og Grenaa, var forventelig, men det har alligevel overrasket, at stigningen var så stor, og at den kom så hurtigt. I andet kvartal af 2023 steg passagertilvæksten med 11 procent i forhold til samme kvartal sidste år, og i tredje kvartal steg den 8 procent. Aarhus Letbane har målt, at der er ca. 400.000 flere passagerer på L1 i 2023 i forhold til 2022. Det er en fremgang på 29 procent.

Projekt omkring indkøb af nye tog

AAL har haft vækst i passagertallene og forventer yderligere vækst i de kommende år. Der skal derfor anskaffes mere kapacitet for at understøtte og sikre den fortsatte vækst. I den forbindelse er der igangsat et projekt omkring indkøb af nye tog. AAL arbejder på udbudsmateriale, der fører frem til kontraktunderskrivelse ultimo 2025. AALs analyse viser, at den bedste løsning vil være indkøb af 8 tram-train på ca. 50 meter, der skal indsættes på L1 og derfor skal kunne køre 100 km/t. AAL afventer den endelige godkendelse fra interessenter, men har igangsat udbuddet med forbehold for de bevilgende myndigheder for at spare tid.

Aarhus Letbanes brand

AAL har arbejdet på flere områder for at styrke kommunikationen til vores interessenter og derved vores brand. I maj 2023 lancerede vi en ny hjemmeside. Med den nye hjemmeside er sporene fra anlægsfasen slettet, og hjemmesiden giver nu et bedre billede af den organisation, AAL er i dag.

AAL fik en ny Instagram profil i oktober 2022, som i slutningen af 2023 havde næsten 1000 følgere. Der laves en fast indholdsplan for hvert kvartal til både Instagram og LinkedIn. Generelt er der god respons på opslagene, som i gennemsnit får 20-50 likes. Annoncering skal hjælpe med at få endnu flere følgere. I uge 23 overtog tre unge studerende fra Aarhus Universitet AALs Instagram profil for at udbrede budskabet særligt blandt de unge studerende, om de mange fordele, der er ved Letbanen. I august/september bød fire letbanetog de nye studerende velkommen med foliering på siden af toget. Derudover blev der i 2023 indsat henvisning til Instagram ved hjælp af en QR-kode i alle letbanetog.

AAL har haft flere mindre projekter, der har til formål at skabe god stemning blandt passagererne samt give positiv omtale i pressen. Disse var blandt andet; kaffevogn og brændte mandler på udvalgte stationer samt affaldsindsamling i samarbejde med Danmarks Naturfredningsforeningen og GoBoat. Derudover arbejder AAL på samarbejder med kulturelle institutioner i Aarhus og omegn. Det er indtil videre lykkedes at lave samarbejder med blandt andre United Change med oplæsninger i togene, VIA med Teater Fluks samt julesang i Letbanen i december måned.

I november lancerede AAL et nyt letbanemagasin. Det blev modtaget meget positivt. Der kørte annoncering på de lokale mediers digitale platforme i uge 47 og uge 48 samt to uger i april 2024 med en forventet eksponering på 300.000. Indhold fra magasinet kan bruges på AALs Instagram- og LinkedIn-profiler og brandvideo fra magasinet bruges til online-annoncering.

Vejret i begyndelsen af 2024

I begyndelsen af januar 2024 blev særligt Østjylland ramt af et usædvanligt vintervejr. AAL havde i den forbindelse tre dage, hvor der ikke kørte tog på nogle af linjerne og derudover yderligere to dage, hvor der ikke kørte tog i byen. Det kostede naturligvis en del passagerer. De store snemængder skabte udfordringer for trafikken, og AAL arbejdede på højtryk for at komme tilbage til normal drift. Det var krævende at fjerne de store mængder sne og is i og omkring sporene, og der blev arbejdet i døgndrift. Det var langt fra nok 'bare' at rydde sporene for sne en enkelt gang på grund af snefygning. Desuden blev alle signaler og bomme tjekket rent sikkerhedsmæssigt, før letbanetogene kunne køre igen.

Ny organisation

AAL har pr. 1. oktober 2023 implementeret en ny organisation. Organisationen har medført en sammenlægning af de tre enheder Infrastruktur, Drift & Materiel og Udbygningssekretariatet. I den forbindelse blev chefen for infrastruktur opsagt, da stillingen blev nedlagt. Drifts- og materielchefen skifter til andre opgaver frem til pensionering i 2026, og anlægschefen er udpeget til at være fungerende chef for den nye, samlede afdeling. Ændringen kommer på baggrund af et ønske om større sammenhæng mellem opgaveprioritering på tværs af drift og infrastruktur. Med en ny afdeling med det samlede ansvar for driften, vil der kunne prioriteres overordnet på tværs af fagområder på afdelingsniveau. Fagligheden styrkes yderligere ved oprettelse af to funktioner med hver sin funktionsleder, der skal koordinere indsatsen sammen med afdelingschefen.

Variobahn 1001 ude af drift

Variobahn 1001 var udsat for en voldsom skade d. 17. feb. 2023 og blev sendt til Berlin for opmåling og reparation. Der skal bl.a. foretages en opmåling af vognkasserne, skader på lejerne og bogierne, som ikke kan foretages i Aarhus. Da det tager 8 uger at få en tilladelse til at køre et tog på lastbil gennem Tyskland, kunne toget ikke komme afsted før begyndelsen af maj 2023. Det vides endnu ikke, hvad prisen er for reparation, men det tyder på en høj pris. Det er en forsikrings sag, hvor AAL har rejst krav til bilistens forsikrings selskab. Toget forventes retur i maj 2024. Det har således været ude af drift i 15 måneder, hvilket har påvirket driften.

CSR- og ESG-rapportering

Fra 2025 skal AAL rapportere på CSR-værdier i årsrapporten. Allerede i 2023 lavede AAL den første ESG-rapport for 2022 og i 2024 bliver rapporten for 2023 udarbejdet. Der blev brugt 1.808 tons CO₂-e-emissioner i 2022. Størstedelen er fra forbruget af strøm, hvoraf langt hovedparten er fra fremføring af togene.

Nedlæggelse af usikrede overkørsler på Odderbanen

AAL har i samarbejde med en landmåler gennemgået alle usikre overkørsler og har udarbejdet løsningsforslag til dem alle. Der er generelt en fin dialog med lodsejere og kommuner (Odder og Aarhus), men fortsat nogle forhold, der skal arbejdes videre med og konkluderes på.

AAL har fået midler fra staten til nedlæggelse af de usikrede overkørsler, og projektet forventer for nuværende at være gennemført inden udgangen af 2025. En usikret overkørsel kan enten nedlægges helt eller erstattes af en sikret overkørsel alternativt en niveaufri overgang (bro eller tunnel).

Støjkortlægning

AAL har udarbejdet en lovpligtig støjkortlægning i 2023, da vi har mere end 30.000 togpassager om året på flere af vores strækninger. Støjkortlægningen er afleveret til Miljøstyrelsen, og der skal på baggrund af denne udarbejdes en støj-handlingsplan. AAL har indledningsvis foretaget en større skinneruheden, hvor skinneruheden var størst. En anden del af støjen stammer fra et antal lave svejsninger, der bliver planlagt udbedret som en del af fornyelsesarbejderne.

Sikkerhedsmål

Aarhus Letbanes kvantitative sikkerhedsmål fastsættes til 0,3 alvorlige personulykker pr. mio. tog km, set gennemsnitligt over en 5-årig periode. Betegnelsen alvorlige personulykker dækker over de ulykker, der har stor personskade. Alvorlige personulykker er en sammenvæjning af antal dræbte (vægtes 1/1) og alvorligt tilskadekomne (vægtes 1/10) pr. mio. tog km. Aarhus Letbanes kvantitative sikkerhedsmål er enslydende med det årlige nationale sikkerhedsmål udstedt af Trafikstyrelsen.

Der var ingen dræbte og en alvorligt tilskadekommen ved Aarhus Letbane i 2023. Sikkerhedsmålet er opfyldt med et resultat på 0,18 alvorlige personulykker pr. 1 mio. tog km.

Dataetik

Vi har i perioden 2021 til nu arbejdet med dataetik og forventer i 2024 at godkende vores politik for dataetik. Vores arbejde med dataetik har taget udgangspunkt i vores værdier, og har særligt fokus på dataetiske principper, herunder ansvarlighed og ordentlighed. Politikken omfatter også dataetiske overvejelser hos vores leverandører og samarbejdspartnere. Vores mål for dataetisk adfærd er til enhver tid at have en ansvarlig og ordentlig brug af data samt at skabe gennemsigtighed i vores dataindsamling og datahåndtering

Bestyrelsen er ansvarlig for at godkende vores politik for dataetik. Den daglige forvaltning af politiken for dataetik er forankret hos direktionen. Beslutninger om anvendelse af data og ny teknologi er ligeledes forankret hos direktionen,

som løbende evaluerer vores indsatser og sørger for, at dataetiske dilemmaer bliver diskuteret på øvrige ledelsesniveauer og med inddragelse af relevante medarbejdere.

På Aarhus Letbane anvendes primært to typer data. Dels administrative data om ansatte, leverandører og kreditorer, der er beskyttet efter databeskyttelsesforordningen og dels tekniske data og overvågningsdata fra driften af baneanlægget og køretøjerne.

De administrative data indsamles løbende og ajourføres i forhold til den daglige drift og for at kunne foretage korrekte kreditorbetalinger, lønudbetalinger og faktureringer. I forbindelse med driften af baneanlægget og køretøjerne indsamles løbende data om drift, trafik og anlæg og køretøjers tilstand.

De driftsindsamlede data bruger blandt andet i arbejdet med at identificere slidindikatorer og lignende, der kan indgå i arbejdet med at få etableret og videreudviklet Aarhus Letbanes system til forebyggende vedligeholdelse, der igen skal være med til at sikre at trafikken afvikles uden eller med få afvigelser som følge af tekniske forhold. I den forbindelse arbejdes kontinuerligt med at forbedre dataindsamling og datakvalitet.

Aarhus Letbanes administrative data håndteres i systemer, hvortil der er krævet log-on og hvor rettigheder til at arbejde med data er begrænset til de funktioner, hvor det er nødvendigt, for at overholde kravet om dataminering. Tilsvarende gælder for data fra driften, der desuden hovedsageligt håndteres i Aarhus Letbanes eget serveranlæg. Vi sikrer, at medarbejderne bidrager til en etisk og ansvarlig databehandling af personoplysninger og anden data. Derfor arbejder virksomheden kontinuerligt med oplæring, træning, uddannelse og efteruddannelse af samtlige medarbejdere, der sikrer, at medarbejderne er velinformerede om dataetik, datasikkerhed og korrekt omgang med persondata og anden data.

Årets resultat

Årets resultat af primær drift er positivt med 92,8 mio. kr. Indtægterne består primært af driftstilskud fra Midttrafik, der fastsættes således at indtægterne bør dække driftsomkostningerne og ydelserne på lån i kreditinstitutter. Det forventes derfor at resultatet af den primære drift i et normalt driftsår er positivt.

Årets regnskabsmæssige resultat udgør et underskud på i alt 64,9 mio. kr. (koncernniveau). Grundet selskabets aftalegrundlag med Midttrafik, som forestår billettering og al kundevendt aktivitet, vil årets resultat altid være negativt i et omfang svarende til årets af- og nedskrivninger med fradrag af afdrag på lån.

Nedenfor vises en fordeling af poster relateret til årets resultat, hvor der er foretaget en fordeling mellem drift, finansiering og regnskabstekniske poster. De regnskabstekniske poster er ikke monetære udgifter, men blot regulering som følge af Årsregnskabsloven (f.eks. afskrivninger, ej realiserede kursreguleringer mv.)

Driftsaktivitet:

Modtaget tilskud anvendt til drift	202.485
Netto driftsudgifter	-202.214
Drift i alt	271

Finansieringsaktivitet:

Modtaget tilskud anvendt til finansiering	92.679
Renter af gæld hos Kommunekredit og i bank	-36.306
Afdrag på gæld hos Kommunekredit	-56.373
Finansiering i alt	0

Regnskabstekniske poster (ikke likvide) og andre korrektioner:

Afskrivninger på anlægsaktiver (ikke likvid)	-137.340
Indtægtsført andel af indskud fra stat (ikke likvid)	15.989
Anlægsforbrug i driftsregnskabet (anlægsfinansiering)	38
Afdrag på gæld hos Kommunekredit (reguleret i passiver)	56.373
Periodiseret driftstilskud - overskud	-271
Regnskabstekniske poster i alt	-65.211
Regnskabsmæssigt resultat	-64.940

Årets regnskabsmæssige underskud på 64,9 mio. kr. er bedre end budgettet for 2023, der indeholdt en forventning om et underskud for året på omkring 70-80 mio. kr. Der har været anvendt færre midler til afsluttende arbejder på anlægsetape 1 end forventet i 2023 og det lavere forbrug er grunden til det forbedrede samlede resultat.

Resultatet påvirker egenkapitalen negativt med de 64,9 mio. kr. og egenkapitalen er herefter negativ med 186,6 mio. kr.

I kraft af at de to ejere, Aarhus Kommune og Region Midt, står bag selskabet, har den negative egenkapital ingen praktisk betydning for selskabets finansielle stilling og er alene et udtryk for den valgte finansieringsstruktur, tilskuds- og afskrivningspolitik. Selskabets økonomiske aktivitet består i stort omfang i at vedligeholde og ned- og afskrive på meget store materielle anlægsaktiver uden at have de indtægter der er forbundet med aktivets drift hhv. indtægter der overstiger ned- og afskrivningerne. Dette kombineret med en givet fast egenkapitalstørrelse, der blev fastlagt ved selskabets etablering efter aftale med Staten, Region Midt og Aarhus Kommune, har således ledt til den nu negative egenkapital i selskabet.

Risici

Grenåbanen, som er den sidste strækning i etape 1 er taget i brug d. 30. april 2019. Det vil sige, at årene 2020 til 2023 har været fulde driftsår, hvorfor risici forbundet med projektets økonomi er væsentligt minimeret.

Finansielle risici

Aarhus Letbane I/S modtager i henhold til aftale driftstilskud til dækning af omkostninger m.v. til letbanens operatør og egen organisation samt omkostninger til vedligeholdelse og investeringer. Aarhus Letbane har således ikke selvstændig driftsøkonomiske risiko. Forudsætningen er naturligvis at Letbanen har hensigtsmæssige rammevilkår og opererer omkostningseffektivt.

Aarhus Letbane udlejer infrastrukturen (skinner m.v.) til letbanens driftsoperatør Keolis, til en markedsleje som tager udgangspunkt i den infrastrukturafgift, som anvendes af Banedanmark og ligeledes har været anvendt af flere lokalbaner, herunder tidligere Odderbanen og Lemvigbanen. Infrastrukturafgiften tager udgangspunkt i en pris pr. kørte kilometer, og er fastsat i overensstemmelse med bekendtgørelse udstedt af Transportministeriet med hjemmel i Jernbaneloven, velvidende af Aarhus Letbane ikke er omfattet af Jernbaneloven.

Skattestyrelsen har i vejledende udtalelse gjort gældende at ovenstående opgørelse af leje for infrastruktur efter deres opfattelse ikke kan danne grundlag for markedslejebetaling. Aarhus Letbane er ikke enig heri og vil fortsat anvende Statens infrastrukturafgift som grundlag for lejeopkrævning for infrastruktur. Aarhus Letbane har informeret skattestyrelsen om dette. Ændring af markedsleje vil have betydelige negativ indvirkning på Aarhus Letbanes driftsøkonomi og dermed på niveauet for ejernes driftstilskud via Midttrafik til Aarhus Letbane.

Finansiering, likviditets- og Renterisici

Aarhus Letbane I/S ejerstruktur indebærer at de to ejere Aarhus Kommune og Region Midtjylland hæfter for alle letbanens forpligtelser.

Aarhus Letbanes likviditetsberedskab og låne optagelse hos Kommunekredit af såvel langfristet finansiering som kassekredit indgås efter aftale med ejerne.

Langfristede lån hos kreditinstitutter på 1.595 mio.kr. er fastforrentede og kassekredit med trækingsret på 220 mio.kr. er variabelt forrentet.

Efterfølgende begivenheder

Der er ikke indtruffet væsentlige begivenheder efter årets afslutning.

Forventninger til 2024

Forventningerne til 2024 er et positivt resultat af primær drift på 90-95 mio. kr., men et negativt regnskabsmæssigt resultat på ca. 60-65 mio. kr. Heraf udgør forventede regnskabsmæssige afskrivninger ca. 131 mio. kr. Det regnskabsmæssige resultat påvirkes ikke af billetindtægter, da disse tilfalder Midttrafik i henhold til aftale om køb af letbanetrafik. Aarhus Letbane I/S modtager i henhold til denne aftale driftstilskud til dækning af driftsomkostninger (inkl. renter og afdrag på lån, men ekskl. afskrivninger). Afdrag på lån bogføres på balancen, hvilket forklarer forventningen til et positivt resultat af primær drift.



Ved udgangen af første kvartal stod Vestre Strandallé færdig og i august trådte den nye køreplan med kvartersdrift til Hornslet i myldretiden i kraft. Foto: Chili Foto.

Endelig færdiggørelse af Etape 1

Krydsningssporet ved Vestre Strandallé blev teknisk ibrugtaget efter planen ved udgangen af første kvartal i 2022. Det var det sidste større projekt, og ibrugtagningen markerer derved den endelige færdiggørelse af Letbanens Etape 1.

Etape 2

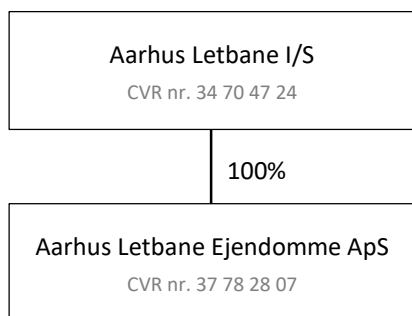
Aarhus Letbane deltager i arbejdet med Etape 2 i rollen som bygherrerådgiver for de to projektere, Aarhus Kommune og Favrskov Kommune. Rambøll er valgt som hovedrådgiver for Miljøvurdering og forprojektering af Etape 2.

Aarhus Kommune har valgt at den del, der skulle føre Letbanen ud til Aarhus Ø, ikke vil blive realiseret. Favrskov Kommune har besluttet, at strækningen fra E45 (Park og rejs-anlægget) til Hinnerup station ikke bliver realiseret.

Der udestår en beslutning i Aarhus Kommune vedr. en ny bane mellem Spanien og Brabrand samt en forlængelse fra Lisbjergskolen til Park og rejs-anlægget ved E45. Den politiske behandling forventes igangsat i 2023.

Virksomhedsledelse

Aarhus Letbane Ejendomme ApS er ejet 100% af Aarhus Letbane I/S og tilsammen udgør de to selskaber koncernen Aarhus Letbane.



Organisation

Aarhus Letbane I/S ejes 50 % af Aarhus Kommune og 50 % af Region Midtjylland. Interessentskabets øverste ledelse udgøres af bestyrelsen, der har ansvaret for at interessentskabet opfylder de formål, lovgivningen har opstillet.

Bestyrelsen består fra 2022 af 7 medlemmer, der udpeges for en periode på fire år. Aarhus Kommune og Region Midtjylland har hver udpeget 2 politiske medlemmer, mens de to interessenter i fællesskab har peget på 1 professionel bestyrelsesformand og 2 eksterne medlemmer. I 2023 blev der afholdt 4 bestyrelsesmøder.

Aarhus Letbanes direktion består af administrerende direktør Michael Borre, der tiltrådte stillingen pr. 1. januar 2018.

I 2023 beskæftigede Aarhus Letbane I/S gennemsnitligt 25 medarbejdere, hvilket er en mindre end året forinden.

Kapitalforhold

Etape 1 er finansieret via følgende finansieringskilder:

- Tilskud fra Staten
- Indskud fra Aarhus Kommune og Region Midtjylland
- Lån optaget hos Kommunekredit

Tilskud og indskud fra interessenterne er fuldt ud indbetalt til Aarhus Letbane.

Gæld til Kommunekredit består af fem 30-årige lån, som vil være fuldt afdraget i 2049. Herudover er der optaget en kassekredit, som forventes omlagt til et langfristet lån, når økonomien for Etape 1 er endeligt afsluttet. Renten på de allerede optagne lån er en fast basisrente.

Drift af Aarhus Letbane finansieres via driftstilskud fra ejerne gennem Midttrafik.

Samfundsansvar

Som driftsselskab har Aarhus Letbane I/S hver dag ansvaret for at tilbyde sikker transport for Letbanens kunder og være en tryk arbejdsplads for selskabets ansatte, leverandører og samarbejdspartnere.

Selskabets førsteprioritet er at tilbyde en sikker, driftsstabil og attraktiv letbane. Derudover har Aarhus Letbane et ansvar for det omkringliggende samfund. Det gælder i særlig grad for sikkerhed, miljø, arbejdsmiljø samt både egne og leverandørers medarbejdere.

Aarhus Letbane I/S har derfor implementeret nedenstående politikker for samfundsansvar.

a) Sociale Klausuler

AAL anvender sociale klausuler i relevante kontrakter.

Aarhus Letbane anvender "følg eller forklar-princippet om sociale klausuler", hvilket indebærer, at der i relevante udbud af bygge- og anlægskontrakter samt tjenesteydelseskontrakter enten anvendes sociale klausuler eller forklares, hvorfor man ikke gør det.

Følg eller forklar-princippet om sociale klausuler gælder for udbud af bygge- og anlægskontrakter samt tjenesteydelseskontrakter med en varighed på minimum 6 måneder, og en kontraktværdi på mindst 10 mio. kr. og/eller en lønsum på 4 mio. kr.

Klausulerne stiller krav til løn- og arbejdsvilkår, personale- og uddannelsespolitik, og der indgår en uddannelsesklausul, som skal sikre, at mindst 5% af stillingerne besættes med praktikstillinger. Ved personer i praktikstillinger forstås personer, der påbegynder eller er påbegyndt en erhvervsuddannelse og i den forbindelse skal gennemføre en del af uddannelsen som virksomhedspraktik.

b) Arbejdsmiljø & sikkerhed

Aarhus Letbane I/S har nedsat en lovpligtig arbejdsmiljøorganisation (AMO) bestående af direktøren, en lederrepræsentant samt en medarbejderrepræsentant. AMO gennemfører årligt en arbejdspladsvurdering (APV), som har til formål

at sikre, at der tages hånd om medarbejdernes arbejdsmiljø samt minimerer risikoen for ulykker på arbejdspladsen og langs Letbanestrækningen.

Sikkerhed har førsteprioritet for Aarhus Letbane og ulykkesfrekvensen i perioden med anlægsbyggeri har ligget væsentligt under landsgennemsnittet.

Der arbejdes løbende med sikkerhed for driften af Letbanen, herunder kunderne samt de mennesker der færdes i trafikken side om side med Letbanen. Se afsnit om "Ulykker med Letbanen".

Som led i det vedvarende fokus på sikkerhed, undervises alle medarbejdere løbende i sikker adfærd. Sker der alligevel ulykker eller 'nær ved-hændelser', tages der ved lære af dem, så sikkerheden hele tiden kan forbedres.

I 2023 har der ikke været noget personale, der har været impliceret i arbejdsulykker og i hele året 2023 har der været en alvorligt tilskadekommen i forbindelse med driften af Aarhus Letbane. I forhold til vores sikkerhedsmål på højst 0,3 alvorlige personulykker pr. mio. tog-km ender vi med 0,18, som er under målsætningen. Antallet af ulykker pr. mio. km var 6,4, hvilket er det samme som i 2022, og ligesom sidste år indenfor sikkerhedsmålene med god margin.

c) Sikkerhedspolitik

Aarhus Letbane I/S ønsker at skabe sikre og sunde arbejdspladser i samarbejde med de valgte entreprenører og samarbejdspartnere.

I erkendelse af at risici ikke kan elimineres fuldstændigt, og at drift af Aarhus Letbane i værste tilfælde kan medføre risiko for mennesker, miljø og økonomiske værdier, vil Aarhus Letbane:

- Løbende arbejde med at oparbejde en stærk sikkerhedskultur, hvor der tænkes sikkerhed ind i alle aspekter af Aarhus Letbane.
- Identificere alle relevante risici, så sikkerhedsniveauet for Aarhus Letbane svarer til niveauet for sammenlignelige letbaner i Europa, herunder sikre at risikoprofilen danner grundlag for en proaktiv og systematisk håndtering af letbanesikkerheden.
- Fastsætte konkrete mål for letbanesikkerheden og overvåge sikkerhedsniveauet.
- Indsamle og registrere sikkerhedsmæssige data, så der kan rapporteres internt og eksternt om fastsatte sikkerhedsindikatorer.
- Arbejde kontinuerligt på at forbedre letbanesikkerheden, herunder Aarhus Letbanes sikkerhedsarbejde og sikkerhedsledelsessystem.
- Sikre at der er adgang til de påkrævede ressourcer samt den nødvendige faglighed i forbindelse med Aarhus Letbanes sikkerhedsmæssige opgaver.
- Skabe rammerne for at kommunikere åbent og konstruktivt om sikkerhedsforhold til alle relevante parter, herunder Banedanmark, Aarsleff Rail, DSB, Arriva, Aarhus Kommune og Keolis.
- Sikre at gældende lovgivning, normer, regler mv. er implementeret, og at det til enhver tid kan dokumenteres, at disse efterleves.

Beredskab

Siden 2017 har der løbende været udført beredskabsøvelser med Østjyllands Brandvæsen og Østjyllands Politi. Det lokale brandvæsen har fået undervisning i og har udført praktiske øvelser, der gør dem i stand til at håndtere nedfaldne kørestrømsledninger og løfte letbanetog, hvis de skal bjærge personer under køretøjerne i forbindelse med ulykker. Samtidig har Østjyllands Politi haft lejlighed til at træne, hvordan man kan undsætte eller anholde personer i et letbanetog.

d) Overholdelse af menneskerettigheder og internationale konventioner

En risikovurdering af koncernens påvirkning af menneskerettigheder viser, at risici er størst i leverandørkæden. Leverandørerne har særligt i anlægsfasen anvendt en række underleverandører med udenlandske arbejdere. I selskabets standardkontrakter findes bestemmelser om socialt og etisk ansvar, herunder at leverandørerne og deres underleverandører skal overholde internationale konventioner tiltrådt af Danmark, herunder ILO-konventioner, og respektere grundlæggende menneskerettigheder. Bestemmelserne om overholdelse af menneskerettigheder og internationale konventioner er indeholdt i alle væsentlige kontrakter, og der er ikke identificeret brud herpå.

På baggrund af vores risikovurdering har vi også i 2023 vurderet det fremtidige samarbejde med vores leverandører. Det gælder tilsvarende for 2024 og fremover, at vi fortsætter vores arbejde med at sikre overholdelse af menneskerettigheder både i forhold til eget arbejde og i forhold til leverandørers ydelser.

e) Anti-korruptionspolitik

Aarhus Letbane I/S tolererer ikke bestikkelse eller nogen form for korrupsion. Koncernen har derfor implementeret en anti-korruptionspolitik, der fastslår principperne for modtagelse af gaver, invitationer og andre fordele for at sikre, at der ikke opstår tvivl om de ansattes saglighed og upartiskhed. Politikken er indeholdt i selskabets personalehåndbog og kommunikeret årligt til medarbejderne på personalemøder samt via mail. Der er ikke identificeret brud på politikken i 2023, men det vil fortsat være et fokusområde også i 2024.

Der vurderes ikke at være væsentlige risici forbundet med anti-korruption. Anlægsfasen af Letbanens Etape 1 er tæt på sin afslutning og koncernens aktiviteter er derfor i stigende grad driftsrelateret, hvor kontrakts parterne hovedsageligt består af danske virksomheder. Der vil dog ligge en mindre risiko som følge af de indgåede kontrakter.

f) Klima- og miljøpolitik

Den væsentligste risiko forbundet med klimaforhold er, at andelen af fossile brændsler øges i det energimix, der bruges til at fremstille den strøm, som Letbanen kører på. Det er dog mere sandsynligt, at andelen af bæredygtige energikilder som vind, sol og biomasse øges i elproduktionen.

Som en del af Aarhus Letbanes politikker for samfundsansvar har koncernen fokus på klimapåvirkningen fra fremførsel af Letbanetog samt øvrige aktiviteter i tilknytning hertil; herunder drift af Letbanens Trafik- og Service Center. Det er en løbende proces at overveje mulighederne for at optimere brugen af energi både til drift af køretøjer, infrastruktur og servicecenteret, som fortsætter også i de kommende år.

Strømmen til Letbanen er således overvejende bæredygtig. Dels fordi mere end 80 pct. af strømmen i det danske elnet i Jylland og på fyn kommer fra ikke-fossile energikilder som vind, vand og sol (Energinet, Foreløbig Miljødeklaration for 2023), hvilket er en fremgang på 8-10 procentpoint over de seneste 5 år.

I kontrakterne med entreprenørerne på anlægsarbejderne indarbejder Aarhus Letbane I/S krav til mindskelse af støjgener, ligesom der er bestemmelser om begrænsning af vibrationsgener, støvgener og forurening m.m.

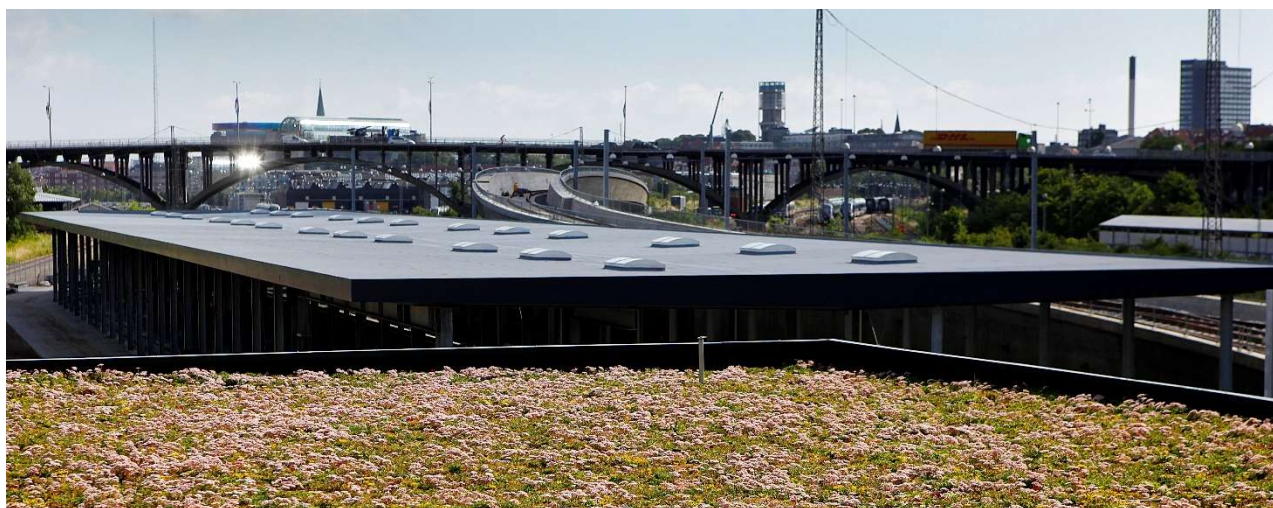
Aarhus Letbane søger i videst muligt omfang at indarbejde såkaldte "Life Cycle Cost" beregninger på det rullende materiel, herunder elforbrug med henblik på at sikre en miljørigtig løsning. Desuden er der via EU-projektet RE:AL implementeret innovative løsninger for energieffektivitet.

Letbanens arkitektoniske udtryk og påvirkning af lokalområdet koordineres løbende med stadsarkitekten hos Aarhus Kommune. Endvidere koordineres tilgrænsende planlægning og byudvikling med kommunen.

Endelig er letbanens Trafik- og Servicecenter opført med bæredygtighed for øje: Den 6.400 m² store værksteds- og administrationsbygning er opført med grøn bevoksning på taget, der dels forsinker nedsivningen af regnvand, dels optager 12 ton CO₂ om året. Samtidig er taget blevet hjemsted for bier og andre insekter, der ellers har haft svære livsbetingelser i Banegraven.

Opstillingsområdet, der huser mere end 20 letbanetog, er udført med et tag med en særlig belægning, der nedbryder sundhedsskadelige NOx-partikler. Taget reducerer partikkelkoncentrationen i området med tre procent – en rensning af luften, der ellers ville kræve 100 træer. Samtidig opsamler taget regnvand, der bruges til bæredygtig vask af letbanetogene. Ved at placere letbanetogene under en overdækning, reduceres udgifter og energiforbrug til opvarmning eller nedkøling af togene i henholdsvis vinter- og sommerhalvåret.

Letbanetogene kører fra kl. 4.30 om morgenen til godt midnat hver dag. Kun om natten samles de i Trafik- og Servicecentret, hvor de serviceres, rengøres og repareres, hvis det er nødvendigt.



Aarhus Letbane er eldrevet og en vigtig del af Aarhus Kommunes målsætning om at gøre byen CO2-neutral i 2030. Chili Foto.

g) Redegørelse for kønsfordelingen i ledelsen, jf. §99b og §107d

Aarhus Letbane har ikke udformet en politik for at øge mangfoldigheden i virksomhedens ledelse. Det vurderes at mål for diversitet og mangfoldighed hvad angår bl.a. køn, alder og uddannelsesbaggrund er svært at styre efter i praksis for Aarhus Letbane grundet ledelsens begrænsede størrelse, og eftersom bestyrelsesmedlemmerne er politisk udpeget, har Aarhus Letbane ikke megen indflydelse over kønsfordelingen i bestyrelsen. Dog prioriterer Aarhus Letbane, udover et højt kompetenceniveau, at fremme diversitet og mangfoldighed i den øvrige organisation. Ydermere er kravet om en ligelig fordeling forstået som minimum 60/40% opfyldt i 2023 for bestyrelsens vedkommende, hvorfor der ikke er krav om særskilte mål for bestyrelsens sammensætning. Ved udgangen af 2023 var der 7 medlemmer i bestyrelsen, hvoraf 3 var mænd svarende til 43%.

		2023	2024	2025	2026	2027
Øverste ledelsesorgan (bestyrelsen)	Samlet antal medlemmer	7				
	Underrepræsenteret køn i pct.	43				
	Måltal i pct.	na				
	Årstal for opfyldelse af måltal	na				
Øvrige ledelsesniveauer (1 og 2)	Samlet antal medlemmer	4				
	Underrepræsenterede køn i pct.	0				
	Måltal i pct.	na				
	Årstal for opfyldelse af måltal	na				

For det øvrige ledelsesniveau, som er direktionen samt ledelse med direkte reference til direktionen, er der indtil videre ikke opstillet måltal, da Aarhus Letbane har under 50 medarbejdere. Den øvrige ledelse i Aarhus Letbane I/S består af 4 medlemmer, hvoraf ingen er af det underrepræsenterede køn.

Ledeshverv i andre erhvervsdrivende virksomheder, foreninger og fonde

Aarhus Letbane I/S' bestyrelse og direktion beklæder følgende ledelseshverv i andre erhvervsdrivende virksomheder, foreninger og fonde:

Anne-Marie Krog, formand bestyrelse

Partner, SelectionF
Direktion, VimaVima
Bestyrelsesleder, Sinful
Bestyrelsesleder, Kentaur A/S
Bestyrelsesleder, Ruths Hotel A/S
Bestyrelsesmedlem, Forenet Kredit A/S
Bestyrelsesmedlem, Nykredit
Bestyrelsesmedlem, Norlys Digital

Arne Lægaard, næstformand bestyrelse

Bestyrelsesformand, Midtjyske Jernbaner A/S samt et 100% ejet datterselskab
Bestyrelsesmedlem, Sparekassen Thy
Bestyrelsesmedlem, Midttrafik I/S

Nicolaj Bang, bestyrelsesmedlem

Bestyrelsesformand, Østjyllands Brandvæsen

Flemming Knudsen, bestyrelsesmedlem

ingen

Lone Hindø, bestyrelsesmedlem

Ingen

Charlotte Zeidler Holm Liendgaard Vigh, bestyrelsesmedlem

Direktion og bestyrelsesmedlem, Clienti

Kirsten Suhr Bundgaard, bestyrelsesmedlem

Direktion, Via University College, Midtjylland
Bestyrelsesmedlem, Aarhus Statsgymnasium

Michael Borre, direktion

Bestyrelsesmedlem, Nordic Light Rail Association

Koncern- og årsregnskab

Resultatopgørelse 1. januar – 31. december

(1.000 kr.)

	Note	Koncern		Moderselskab	
		2023	2022	2023	2022
Omsætning	2	366.212	347.230	358.407	339.938
Personaleomkostninger	3	-20.354	-19.275	-20.354	-19.275
Andre eksterne omkostninger		-253.106	-240.710	-252.574	-239.463
Resultat af primær drift		92.752	87.245	85.479	81.200
Andre driftsindtægter	4	15.989	15.939	15.989	15.939
Af- og nedskrivninger	5	-137.340	-145.562	-128.815	-128.286
Resultat før finansielle poster		-28.599	-42.378	-27.347	-31.147
Resultatandele efter skat i dattervirksomheder	6	0	0	-1.252	-11.246
Finansielle indtægter		376	0	376	0
Finansielle omkostninger		-36.717	-34.057	-36.717	-34.042
Årets resultat		-64.940	-76.435	-64.940	-76.435

Balance pr. 31. december

(1.000 kr.)

	Note	Koncern		Moderselskab	
		2023	2022	2023	2022
AKTIVER					
Anlægsaktiver					
Materielle anlægsaktiver					
Grunde og bygninger		108.799	113.344	7.565	7.947
Infrastruktur		1.480.789	1.531.091	1.480.789	1.531.092
Driftsmateriel og andet udstyr		17.630	21.628	0	0
Rullende materiel		424.026	492.036	424.026	492.036
Materielle anlægsaktiver under udførelse		41	5.280	41	5.277
Materielle anlægsaktiver i alt	5	2.031.285	2.163.379	1.912.421	2.036.352
Finansielle anlægsaktiver					
Kapitalandele i tilknyttede virksomheder		0	0	5.686	6.938
Finansielle anlægsaktiver i alt	6	0	0	5.686	6.938
Anlægsaktiver i alt		2.031.285	2.163.379	1.918.107	2.043.290
Omsætningsaktiver					
Tilgodehavender					
Tilgodehavender tilknyttede virksomheder		0	0	120.637	122.254
Andre tilgodehavender	7	22.232	91.836	21.386	91.068
Periodeafgrænsningsposter		17.696	15.799	17.696	15.799
Tilgodehavender i alt		39.928	107.635	159.719	229.121
Likvide beholdninger		28.431	25.657	20.972	23.676
Omsætningsaktiver i alt		68.359	133.292	180.691	252.797
AKTIVER I ALT		2.099.644	2.296.671	2.098.798	2.296.087

Balance pr. 31. december

('1.000 kr.)

	Note	Koncern		Moderselskab	
		2023	2022	2023	2022
PASSIVER					
Egenkapital					
Egenkapital		-186.554	-121.614	-186.554	-121.614
Egenkapital i alt		-186.554	-121.614	-186.554	-121.614
Gældsforpligtelser					
Langfristede gældsforpligtelser					
Periodiseret tilskud fra Staten	8	419.703	434.895	419.703	434.895
Tilskud fra Region Midtjylland		797	1.593	797	1.593
Kreditinstitutter	9	1.594.988	1.652.369	1.594.988	1.652.369
Langfristede gældsforpligtelser i alt		2.015.488	2.088.857	2.015.488	2.088.857
Kortfristede gældsforpligtelser					
Kreditinstitutter	9	193.190	252.375	193.190	252.375
Leverandører af varer og tjenesteydelser		47.293	48.036	46.559	47.627
Anden gæld		14.019	13.080	13.907	12.905
Periodeafgrænsningsposter	10	16.208	15.937	16.208	15.937
Kortfristede gældsforpligtelser i alt		270.710	329.428	269.864	328.844
Gældsforpligtelser i alt		2.286.198	2.418.285	2.285.352	2.417.701
PASSIVER I ALT		2.099.644	2.296.671	2.098.798	2.296.087
Honorar til interessentskabsvalgt revisor	11				
Kontraktlige forpligtelser, eventualposter mv.	12				
Nærtstående parter	13				

Pengestrømsopgørelse

(1.000 kr.)

	Note	Koncern		Moderselskab	
		2023	2022	2023	2022
Resultat af primær drift		92.752	87.245	85.485	81.200
Ændring i driftskapital	14	68.176	-94.234	69.603	-87.409
Pengestrøm fra primær drift		160.928	-6.989	155.088	-6.209
Renteindtægter		376	0	376	0
Renteomkostninger		-36.717	-34.057	-36.717	-34.042
Pengestrøm fra driftsaktivitet		124.587	-41.046	118.747	-40.251
Køb af materielle anlægsaktiver		-5.246	-26.832	-4.885	-26.832
Pengestrøm fra investeringsaktivitet		-5.246	-26.832	-4.885	-26.832
Indskud fra interessenter		0	80.987	0	80.987
Kreditinstitutter		-116.566	-14.449	-116.566	-14.448
Pengestrøm fra finansieringsaktivitet		-116.566	66.538	-116.566	66.539
Årets pengestrøm		2.775	-1.340	-2.704	-544
Likvider primo		25.656	26.996	23.676	24.220
Likvider ultimo		28.431	25.656	20.972	23.676

Egenkapitalopgørelse

(1.000 kr.)

Egenkapitalen pr. 31. december 2023 kan specificeres således:

Koncern

	Aarhus Kom- mune	Region Midtjyl- land	I alt
Ejerandel	50,00%	50,00%	100,00%
Egenkapital pr. 1. januar 2023	-60.807	-60.807	-121.614
Overført resultat jf. resultatdisponering	-32.470	-32.470	-64.940
Egenkapital pr. 31. december 2023	-93.277	-93.277	-186.554

	Aarhus Kom- mune	Region Midtjylland	I alt
Indskud i alt	934.872	133.350	1.068.222

Moderselskab

	Aarhus Kom- mune	Region Midtjylland	I alt
Ejerandel	50,00%	50,00%	100,00%
Egenkapital pr. 1. januar 2023	-60.807	-60.807	-121.614
Overført resultat jf. resultatdisponering	-32.470	-32.470	-64.940
Egenkapital pr. 31. december 2022	-93.277	-93.277	-186.554

	Aarhus Kom- mune	Region Midtjylland	I alt
Indskud i alt	934.872	133.350	1.068.222

Aarhus Letbane I/S er et interessentskab, hvor ejerne hæfter 100 pct. For selskabet. En negativ egenkapital i selskabet medfører ikke behov for yderligere indskud fra ejerne, da Aarhus Letbane I/S fortsat kan servicere sin gæld som planlagt.

Noter og anvendt regnskabspraksis

(1.000 kr.)

1 Anvendt regnskabspraksis

Årsrapporten for Aarhus Letbane I/S for 2023 er aflagt i overensstemmelse med årsregnskabslovens bestemmelser for klasse D. Årsrapporten er et koncernregnskab for Aarhus Letbane I/S og Aarhus Letbane Ejendomme ApS.

Regnskabspraksis er uændret i forhold til årsrapporten for 2022.

Koncernregnskabet

Koncernregnskabet omfatter modervirksomheden Aarhus Letbane I/S og dattervirksomheder, hvori Aarhus Letbane I/S direkte eller indirekte besidder mere end 50 % af stemmerettighederne eller på anden måde har bestemmende indflydelse.

Ved konsolideringen foretages eliminering af koncerninterne indtægter og omkostninger, aktiebesiddelser, interne mellemværender og udbytter samt realiserede og urealiserede fortjenester og tab ved transaktioner mellem de konsoliderede virksomheder.

Omregning af fremmed valuta

Transaktioner i fremmed valuta omregnes ved første indregning til transaktionsdagens kurs. Valutakursdifferencer, der opstår mellem transaktionsdagens kurs og kursen på betalingsdagen, indregnes i resultatopgørelsen som en finansiel post.

Tilgodehavender, gæld og andre monetære poster i fremmed valuta omregnes til balancedagens valutakurs. Forskellen mellem balancedagens kurs og kursen på tidspunktet for tilgodehavendets eller gældsforpligtelsens opståen eller indregning i seneste årsregnskab indregnes i resultatopgørelsen under finansielle indtægter og omkostninger.

Resultatopgørelse

Omsætning

Virksomheden har valgt IAS 11/IAS 18 som fortolkningsbidrag for indregning af omsætning. Omsætning består af driftstilskud fra Midttrafik samt lejeindtægter ved udlejning af ejendomme, tog og infrastruktur.

Andre driftsindtægter

Andre driftsindtægter består af Statens andel af selskabets underskud, samt indtægtsførsel af tidligere års tilskud til dækning af årets af- og nedskrivninger.

Andre eksterne omkostninger

Andre eksterne omkostninger omfatter omkostninger til drift af Letbanen, administration, lokaler, konsulentonorar m.v.

Personaleomkostninger

Personaleomkostninger omfatter løn og gager, inkl. feriepenge og pensioner, samt andre omkostninger til social sikring af selskabets medarbejdere. I personaleomkostninger er fratrukket modtaget godtgørelse fra offentlige myndigheder.

Finansielle indtægter og omkostninger

Finansielle indtægter og omkostninger indeholder renter, kursgevinster og -tab vedrørende værdipapirer, gæld og transaktioner i fremmed valuta, amortisering af finansielle aktiver og forpligtelser.

Skat af årets resultat (koncern)

Skat af årets resultat omfatter aktuel skat af årets forventede skattepligtige indkomst og årets regulering af udskudt skat. Årets skat indregnes i resultatopgørelsen med den del, der kan henføres til årets resultat.

Balance

Materielle anlægsaktiver

Anlægsaktiver under opførelse

Materielle anlægsaktiver under udførelse indregnes til kostpris. Der afskrives ikke før ibrugtagning til kommerciel drift.

Kostprisen omfatter anskaffelsesprisen og omkostninger direkte og indirekte tilknyttet anskaffelsen indtil det tidspunkt, hvor aktivet er klar til brug, herunder finansieringsomkostninger.

Anlægsaktiver i drift

Anlægsaktiver som er ibrugtaget måles til kostpris med fradrag af foretagne af- og nedskrivninger. Kostprisen svarer til nutidsværdien på tidspunktet for ibrugtagning, tillagt efterfølgende investeringer. Nutidsværdien er opgjøret som de fremtidige cashflow (genindvindingsværdi). Afskrivningsgrundlaget, der opgøres som kostpris, fordeles lineært over aktivernes forventede brugstid. Der er foretaget en opdeling af Letbanen i drift i bestanddele med ensartede brugstider, der udgør:

Materielle anlægsaktiver under udførelse	Afskrives ikke
Infrastruktur	10-100 år
Rullende materiel	4-30 år
Driftsmateriel og andet udstyr	10 år
Grunde og bygninger	5-70 år

Scrapværdien er under hensyntagen til de forventede brugstider fastsat til nul. Afskrivningsmetode, restværdi og brugstid revurderes årligt og ændres, hvis der er sket en væsentlig ændring.

Værdiansættelse af anlægsaktiver

Den regnskabsmæssige værdi af anlægsaktiver gennemgås årligt for at afgøre, om der er indikation af værdiforringelse ud over det, som udtrykkes ved afskrivning. Hvis dette er tilfældet, gennemføres en nedskrivningstest til afgørelse af, om genindvindingsværdien er lavere end den regnskabsmæssige værdi, og der nedskrives til denne lavere genindvindingsværdi.

Genindvindingsværdien er den højeste af enten nettosalgsprisen fratrukket salgsomkostninger eller kapitalværdien. Ved opgørelse af kapitalværdien tilbagediskonteres skønnede fremtidige pengestrømme til nutidsværdi og under iagttagelse af forudsætningerne i budgettet, herunder at ejerne har forpligtet sig til at betale fremtidige afdrag på optaget gæld.

Genindvindingsværdien måles samlet for nært tilknyttede aktiver omfattende såvel anlæg under udførelse som de idriftsatte anlæg, da de vil udgøre en samlet pengestrømsfrembringende enhed. Et eventuelt nedskrivningsbehov fordeles på aktiverne, der indgår i den pågældende pengestrømsfrembringende enhed. En negativ genindvindingsværdi for det ene aktiv udlignes dog kun i det omfang en positiv genindvindingsværdi for det andet aktiv overstiger den regnskabsmæssige værdi heraf. Resterer der herefter et ikke fordelt nedskrivningsbehov, indregnes der en hensat forpligtelse, såfremt selskabet har en forpligtelse til at afholde yderligere omkostninger.

Nedskrivningen indregnes som udgangspunkt i resultatopgørelsen. I de tilfælde, hvor nedskrivningen kan henføres til en allerede indregnet hensat forpligtelse og derved allerede er indregnet i resultatopgørelsen, modregnes nedskrivningen i de hensatte forpligtelser som et udtryk for en anvendelse heraf.

Finansielle aktiver

Kapitalandele i dattervirksomheder måles i modervirksomhedens årsregnskab efter den indre værdis metode. Virksomheden har valgt at anse indre værdis metode som en målemetode.

Ved første indregning måles kapitalandele i dattervirksomheder til kostpris, dvs. med tillæg af transaktionsomkostninger.

Modtaget udbytte fradrages den regnskabsmæssige værdi.

Dattervirksomheder med negativ regnskabsmæssig indre værdi måles til 0 kr., og et eventuelt tilgodehavende hos disse virksomheder nedskrives med modervirksomhedens andel af den negative indre værdi, i det omfang det vurderes som uerholdeligt. Hvis den regnskabsmæssige negative indre værdi overstiger tilgodehavender, indregnes det resterende beløb under hensatte forpligtelser, i det omfang modervirksomheden har en retlig eller faktisk forpligtelse til at dække dattervirksomhedens underbalance.

Periodeafgrænsningsposter (aktiver)

Periodeafgrænsningsposter under aktiverne består af forudbetalte omkostninger.

Tilgodehavender

Tilgodehavender måles til nominel værdi. Der hensættes til imødegåelse af forventede tab efter en individuel vurdering af tilgodehavender.

Likvider

Likvider omfatter likvide beholdninger.

Selskabsskat og udskudt skat (koncern)

Aktuelle skatteforpligtelser og tilgodehavende aktuel skat indregnes i balancen som beregnet skat af årets skattepligtige indkomst, reguleret for skat af tidligere års skattepligtige indkomster og for betalte acontoskatter.

Udskudt skat måles efter den balanceorienterede gælds metode af alle midlertidige forskelle mellem regnskabsmæssig og skattemæssig værdi af aktiver og forpligtelser. Der indregnes dog ikke udskudt skat af midlertidige forskelle vedrørende skattemæssigt ikke-afskrivningsberettiget goodwill og kontorejendomme samt andre poster, hvor midlertidige forskelle – bortset fra virksomhedsovertagelser – er opstået på anskaffelsestidspunktet uden at have effekt på resultat eller skattepligtig indkomst. I de tilfælde, hvor opgørelse af skatteværdien kan foretages efter forskellige beskatningsregler, måles udskudt skat på grundlag af den af ledelsen planlagte anvendelse af aktivitet, henholdsvis afvikling af forpligtelsen.

Udskudte skatteaktiver, herunder skatteværdien af fremførelsesberettigede skattemæssige underskud, indregnes med den værdi, hvortil de forventes at blive anvendt, enten ved udligning i skat af fremtidig indtjening eller ved modregning i udskudte skatteforpligtelser inden for samme juridiske skatteenhed og jurisdiktion.

Udskudt skat måles på grundlag af de skatteregler og skattesatser i de respektive lande, der med balancedagens lovgivning vil være gældende, når den udskudte skat forventes udløst som aktuel skat.

Gældsforpligtelser

Gæld måles og indregnes ved første indregning i balancen til kostpris svarende til det modtagne provenu efter fradrag af afholdte transaktionsomkostninger. I efterfølgende perioder måles de finansielle forpligtelser til nominel værdi.

Øvrige gældsforpligtelser måles til nettorealisationværdi.

Offentlige tilskud

Offentlige tilskud indregnes i resultatopgørelsen efter periodiseringsprincippet dvs. samtidig med afholdelse af de omkostninger eller anlægsinvesteringer, de helt eller delvist vedrører. Offentlige tilskud der vedrører fremtidige driftsomkostninger eller anlægsinvesteringer indregnes i balancen som periodiserede offentlige tilskud under forpligtelser og indtægtsføres efterfølgende i takt med afholdelse af driftsomkostningerne og med at anlægsinvesteringerne afskrives.

Periodeafgrænsningsposter (passiver)

Periodeafgrænsningsposter, indregnet under kortfristede gældsforpligtelser, omfatter driftstilskud til fremførelse.

Pengestrømsopgørelse

Pengestrømsopgørelsen viser selskabets pengestrømme fordelt på drifts-, investerings- og finansieringsaktivitet for året, årets forskydning i likvider og selskabets likvider ved årets begyndelse og slutning.

Pengestrøm fra driftsaktivitet

Pengestrømme fra driftsaktivitet opgøres som årets resultat reguleret for ikke-kontante driftsposter samt ændring i driftskapital.

Pengestrøm fra investeringsaktivitet

Pengestrømme fra investeringsaktivitet omfatter betaling i forbindelse med køb og salg af virksomheder og aktiviteter samt køb og salg af immaterielle, materielle og finansielle anlægsaktiver.

Pengestrøm fra finansieringsaktivitet

Pengestrømme fra finansieringsaktivitet omfatter ændringer i størrelse eller sammensætning af selskabets aktiekapital og omkostninger forbundet hermed samt optagelse af lån, afdrag på rentebærende gæld og betaling af udbytte til selskabsdeltagere.

Nøgletal

Nøgletal er beregnet i overensstemmelse med Den Danske Finansanalytikerforenings "Anbefalinger & Nøgletal".

De i hoved- og nøgletaloversigten anførte nøgletal er beregnet således:

Likviditetsgrad:
$$\frac{\text{Omsætningsaktiver} \times 100}{\text{Kortfristet gæld}}$$

Soliditetsgrad:
$$\frac{\text{Egenkapital ultimo} \times 100}{\text{Passiver i alt, ultimo}}$$

	Koncern		Moderselskab	
	2023	2022	2023	2022
2 Omsætning				
Driftstilskud Midttrafik	294.893	284.226	294.893	284.226
Tilskud til vedligehold af Grenaabanen	9.900	9.900	9.900	9.900
Lejeindtægter ejendomme	8.135	7.606	330	314
Lejeindtægter rullende materiel	28.289	26.403	28.289	26.403
Lejeindtægter infrastruktur	16.074	14.635	16.074	14.635
Viderefakturering af lønninger	459	1.893	459	1.893
Øvrig omsætning	8.461	2.567	8.461	2.567
Omsætning i alt	366.212	347.230	358.407	339.938
3 Personaleomkostninger				
Lønninger	18.511	17.444	18.511	17.444
Pensioner	1.787	1.773	1.787	1.773
Andre omkostninger til social sikring	56	58	56	58
Personaleomkostninger i alt	20.354	19.275	20.354	19.275
Gennemsnitligt antal fuldtidsbeskæftigede	25	26	25	26

I personaleomkostninger indgår lønninger til direktion med 1.590 t.kr., hvoraf pension udgør 223 t.kr. Bestyrelsens vederlag indgår med 370 t.kr. For 2022 var de tilsvarende tal henholdsvis 1.544 t.kr., 216 t.kr. og 365 t.kr.

	Koncern		Moderselskab	
	2023	2022	2023	2022
4 Andre driftsindtægter				
Ford. af tilsk. fra region til overtagelse af Odderbanen	797	797	797	797
Indtægtsførsel af tilskud som følge af af-og nedskrivning	15.192	15.142	15.192	15.142
Andre driftsindtægter i alt	15.989	15.939	15.989	15.939

Der henvises til note 8 vedrørende periodiseret tilskud fra Staten.

5 Materielle anlægsaktiver

Koncern	Materielle anlægsaktiver under udførelse	Infrastruktur	Rullende materiel	Driftsmateriel og andet udstyr	Grunde og bygninger	I alt
Kostpris 1. januar 2023	5.280	2.706.189	1.040.196	43.425	232.816	4.027.906
Årets tilgang	80	3.152	1.651	363	0	5.246
Overførsel	-5.319	5.319	0	0	0	0
Kostpris 31. december 2023	41	2.714.660	1.041.847	43.788	232.816	4.033.152
Af- og nedskrivninger 1. januar 2023	0	-1.175.098	-548.160	-21.797	-119.472	-1.864.527
Årets afskrivninger	0	-58.773	-69.661	-4.361	-4.545	-137.340
Af- og nedskrivninger 31. december 2023	0	-1.233.871	-617.821	-26.158	-124.017	-2.001.867
Bogført værdi 31. december 2023	<u>41</u>	<u>1.480.789</u>	<u>424.026</u>	<u>17.630</u>	<u>108.799</u>	<u>2.031.285</u>
<i>I kostprisen indgår aktiverede renter med</i>	6.940	17.474	23.240	1.222	5.929	54.805

5 Materielle anlægsaktiver (fortsat)

Moder	Materielle anlægsaktiver under udførelse	Infrastruktur	Rullende materiel	Driftsmateriel og andet udstyr	Grunde og bygninger	I alt
Kostpris 1. januar 2023	5.277	2.706.190	1.040.196	0	44.943	3.796.606
Årets tilgang	83	3.151	1.651	0	0	4.885
Overførsel	-5.319	5.319	0	0	0	0
Kostpris 31. december 2023	41	2.714.660	1.041.847	0	44.943	3.801.491
Af- og nedskrivninger 1. januar 2023	0	-1.175.098	-548.160	0	-36.996	-1.760.254
Årets afskrivninger	0	-58.773	-69.661	0	-382	-128.816
Af- og nedskrivninger 31. december 2023	0	-1.233.871	-617.821	0	-37.378	-1.889.070
Bogført værdi 31. december 2023	41	1.480.789	424.026	0	7.565	1.912.421
<i>I kostprisen indgår aktiverede renter med</i>	<i>6.940</i>	<i>17.474</i>	<i>23.240</i>	<i>0</i>	<i>5.929</i>	<i>53.583</i>

Den idriftsatte Letbane måles jf. regnskabspraksis til kostpris med fradrag af akkumulerede af- og nedskrivninger.

Ved udarbejdelse af årsregnskabet vurderes behovet for nedskrivning ved at sammenholde den bogførte værdi af det samlede materielle anlæg med genindvindingsværdien. Beregningen af genindvindingsværdien foretages for det samlede materielle anlæg i Aarhus Letbane I/S, da det udgør en samlet pengestrømsfrembringende enhed.

Den opgjorte genindvindingsværdi af det samlede anlæg i Aarhus Letbane I/S viser ikke et behov for nedskrivninger.

Genindvindingsværdien er beregnet på baggrund af forventninger til fremtidige pengestrømme genereret fra anlægget i Aarhus Letbane I/S. Til beregning af genindvindingsværdien er den anvendt diskonteringsrente fastsat til 3,3 pct., som svarer til det renteniveau, der kan optages langfristet gæld i kommunekredit for ultimo februar 2024. Anvendelse af en lavere diskonteringsrente vil øge den opgjorte genindvindingsværdi. Til illustration vil anvendelse af en 0,5 pct. lavere diskonteringsrente medføre, at genindvindingsværdien vil have været 141 mio. kr. højere. Omvendt ville anvendelse af en 0,5 pct. højere diskonteringsrente i denne periode have medført at genindvindingsværdien ville have været 129 mio. kr. lavere.

	Moderselskab	
	2023	2022
6 Finansielle anlægsaktiver		
Kapitalandele i dattervirksomheder		
Kostpris 1. januar	75.050	75.050
Tilgang	0	0
Kostpris 31. december	75.050	75.050
Værdiregulering 1. januar	-68.112	-56.866
Årets resultat	-1.258	-11.246
Værdiregulering 31. december	-69.370	-68.112
Regnskabsmæssig værdi 31. december	5.680	6.938

Dattervirksomheder	Retsform	Hjemsted	Ejerandel
Aarhus Letbane Ejendomme ApS	Anpartsselskab	Aarhus	100 %

	Koncern		Moderselskab	
	2023	2022	2023	2022
7 Andre tilgodehavender				
Tilgodehavende Aarhus Kommune	0	71.312	0	71.312
Tilgodehavende Banedanmark	387	141	387	141
Tilgodehavende Norddjurs Kommune	0	213	0	213
Tilgodehavende Keolis	12.669	9.372	12.669	9.372
Tilgodehavende Midtrafik	186	421	186	421
Tilgodehavende moms	2.921	2.369	2.921	2.369
Tilgodehavende leje	846	768	0	0
Tilgodehavender fra forsikringssager	3.784	2.771	3.784	2.771
Øvrige tilgodehavender	1.439	4.469	1.439	4.469
Andre tilgodehavender i alt	22.232	91.836	21.386	91.068

8 Periodiseret tilskud fra Staten	Tilskud
Periodiseret tilskud fra Staten 1. januar 2023	434.895
Dækning af af- og nedskrivninger	-15.192
Periodiseret tilskud fra Staten 31. december 2023	419.703

Staten trådte ud af ejerskabet pr. 1. april 2015, hvor Statens indskud på 366.575 t.kr. samt andel af resultat i ejertid på -13.260 (i alt 353.315 t.kr.) blev konverteret til tilskud.

Tilskud fra Staten er ydet til dækning af investering i anlæg samt til bygherreorganisation og nedbringes i takt med at der afholdes driftsomkostninger og af- og nedskrives på anlægsaktiverne. Statens andel udgør 47 % svarende til den tidligere ejerandel.

	Koncern		Moderselskab	
	2023	2022	2023	2022
9 Kreditinstitutter				
Forfald efter 5 år	1.354.979	1.416.593	1.354.979	1.416.593
Forfald mellem 1 og 5 år	240.009	235.776	240.009	235.776
Langfristet del i alt	1.594.988	1.652.369	1.594.988	1.652.369
Forfald indenfor 1 år	193.190	252.375	193.190	252.375
Kreditinstitutter i alt	1.788.178	1.904.744	1.788.178	1.904.744

10 Periodeafgrænsningsposter

Periodeafgrænsningsposter under passiverne består af ej anvendt driftstilskud, som overføres til senere år på en udligningskonto. Udviklingen i denne udligningskonto specificeres således:

	Koncern		Moderselskab	
	2023	2022	2023	2022
Udligningskonto primo	15.937	28.215	15.937	28.215
Tilført underforbrug/overforbrug	271	-12.278	271	-12.278
Udligningskonto ultimo	16.208	15.937	16.208	15.937

	Koncern		Moderselskab	
	2023	2022	2023	2022
11 Honorar til interessentskabsvalgt revisor				
Honorar vedrørende lovpligtig revision	357	275	317	240
Erklæringsopgaver med sikkerhed	42	115	42	115
Honorar til interessentskabsvalgt revisor i alt	399	390	359	355

12 Kontraktlige forpligtelser og eventualposter mv.

Kontraktlige forpligtelser

De indgåede igangværende kontrakter vedrørende anlæg og drift af Etape 1 har en samlet restværdi på 236,7 mio. kr. Kontrakterne løber i op til 9 år fra fuld drift.

Der er indgået lejekontrakter vedrørende depoter i Odder, Grenaa og Aarhus H. Disse kontrakter udgør en samlet kontraktlig forpligtelse på 0,9 mio. kr. Kontrakterne løber i op til 5 år.

Lejemålet på Thomas Koppels Gade lejes af Aarhus Letbane Ejendomme ApS. Lejekontrakten kan opsiges med 6 måneders varsel, hvorfor der pr. 31 december 2019 er en kontraktlig forpligtelse på 1,5 mio. kr. (kun gældende for moderselskab, mens forpligtelsen elimineres på koncernniveau).

Erstatningssager

Der er 4 uafsluttede ekspropriationssager mod Aarhus Letbane I/S, hvor sagsøgerne gør indsigelser imod den erstatning, som de er blevet tilkendt i anledning af ekspropriationer. Det samlede krav udgør 3,6 mio. kr. Aarhus Letbane I/S er ikke enige i kravet. Sagen er afsluttet med medhold til Aarhus Letbane, men modparten søger om at kunne gå til højere instans.

13 Nærtstående parter

Koncern

Koncernen Aarhus Letbane har følgende nærtstående parter der besidder mere end 5% af stemmerettighederne:

*Aarhus Kommune, Rådhuset, 8000 Aarhus C
Region Midtjylland, Skottenborg 26, 8800 Viborg*

Der er i året modtaget driftstilskud fra Midttrafik jf. note 1. Herudover har der ikke været transaktioner med nærtstående parter.

Moder

Aarhus Letbane I/S har følgende nærtstående parter der besidder mere end 5% af stemmerettighederne:

*Aarhus Kommune, Rådhuset, 8000 Aarhus C
Region Midtjylland, Skottenborg 26, 8800 Viborg*

Herudover ejer Aarhus Letbane I/S følgende selskab 100%:

Aarhus Letbane Ejendomme ApS, Thomas Koppels Gade 311, Aarhus C

Der er i året modtaget driftstilskud fra Midttrafik jf. note 1, samt betalt husleje for i alt 2,2 mio. kr. til Aarhus Letbane Ejendomme ApS. Herudover har der ikke været transaktioner med nærtstående parter.

	Koncern		Moderselskab	
	2023	2022	2023	2022
14 Ændring i driftskapital				
Ændring i tilgodehavender	67.707	-33.391	69.396	-26.999
Ændring i leverandørgæld og anden gæld	469	-60.843	207	-60.410
Ændring i driftskapital i alt	68.176	-94.234	69.603	-87.409
15 Forslag til resultatdisponering:				
Overført resultat	-64.940	-76.435	-64.940	-76.435
Disponeret i alt	-64.940	-76.435	-64.940	-76.435

PENNEO

Underskrifterne i dette dokument er juridisk bindende. Dokumentet er underskrevet via Penneo™ sikker digital underskrift. Underskrivernes identiteter er blevet registreret, og informationerne er listet herunder.

“Med min underskrift bekræfter jeg indholdet og alle datoer i dette dokument.”

Michael Borre

Direktion

På vegne af: selskabet

Serienummer: b23667f8-c9d2-4dcf-8e46-0a34e1a64cb6

IP: 185.229.xxx.xxx

2024-03-17 07:03:49 UTC



Flemming Knudsen

Bestyrelse

På vegne af: selskabet

Serienummer: f1aeea37-6f66-4714-921f-828185bf3795

IP: 188.183.xxx.xxx

2024-03-17 08:07:47 UTC



Kirsten Suhr Bundgaard

Bestyrelse

På vegne af: selskabet

Serienummer: 44b7c76f-d18f-4589-87b4-0f09502444b8

IP: 87.63.xxx.xxx

2024-03-18 06:20:30 UTC



Charlotte Zeidler Holm Vigh

Bestyrelse

På vegne af: selskabet

Serienummer: 7d7b4a54-e056-467f-af14-bcb0539eecd

IP: 80.208.xxx.xxx

2024-03-18 17:48:11 UTC



Anne-Marie Krog

Bestyrelse

På vegne af: selskabet

Serienummer: 669a111a-e0f4-48af-81b6-2e549645f0b6

IP: 87.104.xxx.xxx

2024-03-18 18:28:20 UTC



Nicolaj Bang

Bestyrelse

På vegne af: selskabet

Serienummer: 2c1b5793-7a0f-4751-97b4-2d61f0c952b2

IP: 193.105.xxx.xxx

2024-03-20 13:21:23 UTC



Penneo dokumentnøgle: 64KBK-1ELWE-FQOZ3-NUFNE-2E55U-3ILQ4

Dette dokument er underskrevet digitalt via **Penneo.com**. Signeringsbeviserne i dokumentet er sikret og valideret ved anvendelse af den matematiske hashværdi af det originale dokument. Dokumentet er låst for ændringer og tidsstempelt med et certifikat fra en betroet tredjepart. Alle kryptografiske signeringsbeviser er indlejret i denne PDF, i tilfælde af de skal anvendes til validering i fremtiden.

Sådan kan du sikre, at dokumentet er originalt

Dette dokument er beskyttet med et Adobe CDS certifikat. Når du åbner dokumentet

i Adobe Reader, kan du se, at dokumentet er certificeret af **Penneo e-signature service <penneo@penneo.com>**. Dette er din garanti for, at indholdet af dokumentet er uændret.

Du har mulighed for at efterprøve de kryptografiske signeringsbeviser indlejret i dokumentet ved at anvende Penneos validator på følgende websted: **https://penneo.com/validator**

PENNEO

Underskrifterne i dette dokument er juridisk bindende. Dokumentet er underskrevet via Penneo™ sikker digital underskrift. Underskrivernes identiteter er blevet registreret, og informationerne er listet herunder.

“Med min underskrift bekræfter jeg indholdet og alle datoer i dette dokument.”

Lone Hindø

Bestyrelse

På vegne af: selskabet

Serienummer: c10695a7-883f-4b71-a322-d1af35accdcf

IP: 86.52.xxx.xxx

2024-03-21 18:25:54 UTC



Arne Lægaard

Bestyrelse

På vegne af: selskabet

Serienummer: e8ed2af2-e849-4022-a7fd-bb5893d83fcb

IP: 188.228.xxx.xxx

2024-03-23 00:03:53 UTC



Jan Nielsen

EY Godkendt Revisionspartnerselskab CVR: 30700228

Statsautoriseret revisor

På vegne af: EY Godkendt Revisionsanpartsselskab

Serienummer: 64525e75-ce7f-424b-b0d4-47c2d52fb49d

IP: 165.225.xxx.xxx

2024-03-23 07:49:12 UTC



Claus Hammer-Pedersen

EY Godkendt Revisionspartnerselskab CVR: 30700228

Statsautoriseret revisor

På vegne af: EY Godkendt Revisionspartnerselskab

Serienummer: 12073424-f440-43dd-99e2-523444b6d14c

IP: 165.225.xxx.xxx

2024-03-27 08:33:58 UTC



Anne-Marie Krog

Dirigent

På vegne af: selskabet

Serienummer: 669a111a-e0f4-48af-81b6-2e549645f0b6

IP: 188.180.xxx.xxx

2024-04-13 06:20:29 UTC



Penneo dokumentnøgle: 64K8K-1ELWE-FQOZ3-NUFNE-2E55U-3ILQ4

Dette dokument er underskrevet digitalt via **Penneo.com**. Signeringsbeviserne i dokumentet er sikret og valideret ved anvendelse af den matematiske hashværdi af det originale dokument. Dokumentet er låst for ændringer og tidsstempelt med et certifikat fra en betroet tredjepart. Alle kryptografiske signeringsbeviser er indlejret i denne PDF, i tilfælde af de skal anvendes til validering i fremtiden.

Sådan kan du sikre, at dokumentet er originalt

Dette dokument er beskyttet med et Adobe CDS certifikat. Når du åbner dokumentet

i Adobe Reader, kan du se, at dokumentet er certificeret af **Penneo e-signature service <penneo@penneo.com>**. Dette er din garanti for, at indholdet af dokumentet er uændret.

Du har mulighed for at efterprøve de kryptografiske signeringsbeviser indlejret i dokumentet ved at anvende Penneos validator på følgende websted: **https://penneo.com/validator**