

Vilomix International Holding A/S

CVR-nr. 34 60 75 40

Årsrapport for 2021

Nærværende årsrapport er godkendt på den ordinære generalforsamling, den 29. april 2022

Dirigent:

Brian Hauge Søe

Vilomix International Holding A/S
Kornmarken 1
DK-8464 Galten

Tlf. +45 8887 5000
Fax +45 8887 5099

www.vilomix.dk
vilomix@vilomix.dk

Selskabsoplysninger m.v.	3
Koncernoversigt	4
Ledelsespåtegning	5
Den uafhængige revisors revisionspåtegning	6 - 7
Koncernens hoved- og nøgletal	8 - 9
Ledelsesberetning	11 - 12
Resultatopgørelse	13
Balance	14 - 15
Egenkapitalopgørelse	16
Pengestrømsopgørelse	17
Anvendt regnskabspraksis	18 - 23
Noter	24 - 34

Selskabet

Vilomix International Holding A/S
Kornmarken 1
8464 Galten
Hjemsted: Skanderborg
CVR-nr.: 34 60 75 40

Bestyrelse

Henning Haahr, formand
Steen Bitsch, næstformand
Jørgen Hesselbjerg Mikkelsen
Hans Damgaard
Leif Mølgaard Haubjerg

Direktion

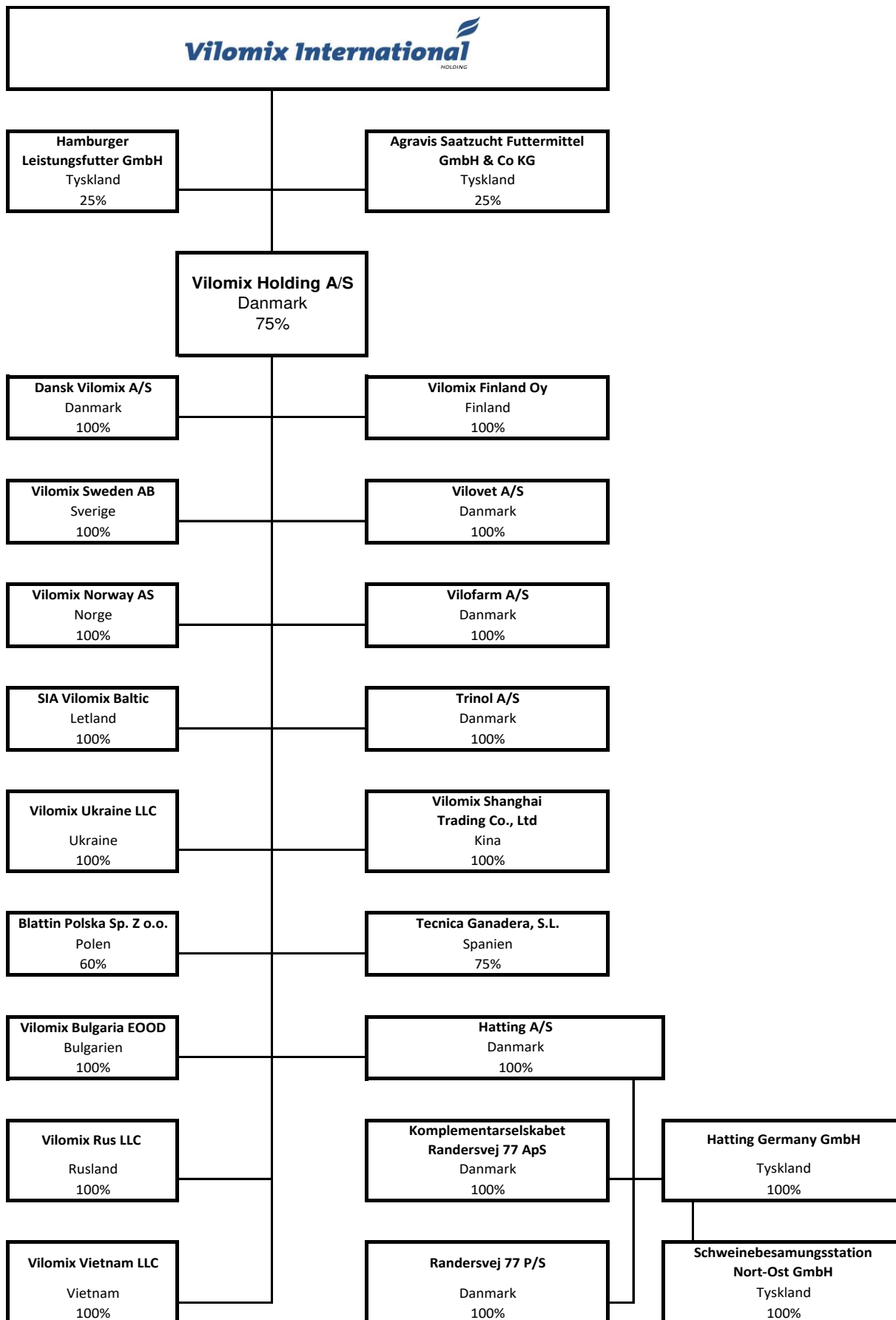
Peter Iversen, adm. direktør
Brian Hauge Søe, økonomidirektør

Revision

Deloitte
Statsautoriseret Revisionspartnerselskab

Pengeinstitut

Nordea Bank Danmark A/S



Bestyrelsen og direktionen har dags dato behandlet og godkendt årsrapporten for regnskabsåret 1. januar – 31. december 2021 for Vilomix International Holding A/S.

Årsrapporten aflægges i overensstemmelse med årsregnskabsloven.

Det er vor opfattelse, at koncernregnskabet og årsregnskabet giver et retvisende billede af koncernens og selskabets aktiver, passiver og finansielle stilling pr. 31. december 2021 og resultatet af koncernens og selskabets aktiviteter samt af koncernens pengestrømme for regnskabsåret 1. januar – 31. december 2021.

Ledelsesberetningen indeholder efter vor opfattelse en retvisende redegørelse for de forhold, beretningen omhandler.

Årsrapporten indstilles til generalforsamlingens godkendelse.

Galten, den 29. april 2022

Direktionen

Peter Iversen
Adm. direktør

Brian Hauge Søre
Økonomidirektør

Bestyrelsen

Henning Haahr
Formand

Steen Bitsch
Næstformand

Jørgen Hesselbjerg Mikkelsen

Hans Damgaard

Leif Mølgaard Haubjerg

Til kapitalejerne i Vilomix International Holding A/S**Konklusion**

Vi har revideret koncernregnskabet og årsregnskabet for Vilomix International Holding A/S for regnskabsåret 01.01.2021 - 31.12.2021, der omfatter resultatopgørelse, balance, egenkapitalopgørelse og noter, herunder anvendt regnskabspraksis, for såvel koncernen som selskabet samt pengestrømsopgørelse for koncernen. Koncernregnskabet og årsregnskabet udarbejdes efter årsregnskabsloven.

Det er vores opfattelse, at koncernregnskabet og årsregnskabet giver et retvisende billede af koncernens og selskabets aktiver, passiver og finansielle stilling pr. 31.12.2021 samt af resultatet af koncernens og selskabets aktiviteter og koncernens pengestrømme for regnskabsåret 01.01.2021 - 31.12.2021 i overensstemmelse med årsregnskabsloven.

Grundlag for konklusion

Vi har udført vores revision i overensstemmelse med internationale standarder om revision og de yderligere krav, der er gældende i Danmark. Vores ansvar ifølge disse standarder og krav er nærmere beskrevet i revisionspåtegningens afsnit "Revisors ansvar for revisionen af koncernregnskabet og årsregnskabet". Vi er uafhængige af selskabet i overensstemmelse med International Ethics Standards Board for Accountants' internationale retningslinjer for revisorers etiske adfærd (IESBA Code) og de yderligere etiske krav, der er gældende i Danmark, ligesom vi har opfyldt vores øvrige etiske forpligtelser i henhold til disse krav og IESBA Code. Det er vores opfattelse, at det opnåede revisionsbevis er tilstrækkeligt og egnet som grundlag for vores konklusion.

Ledelsens ansvar for koncernregnskabet og årsregnskabet

Ledelsen har ansvaret for udarbejdelsen af et koncernregnskab og et årsregnskab, der giver et retvisende billede i overensstemmelse med årsregnskabsloven. Ledelsen har endvidere ansvaret for den interne kontrol, som ledelsen anser for nødvendig for at udarbejde et koncernregnskab og et årsregnskab uden væsentlig fejlinformation, uanset om denne skyldes besvigelser eller fejl.

Ved udarbejdelsen af koncernregnskabet og årsregnskabet er ledelsen ansvarlig for at vurdere koncernens og selskabets evne til at fortsætte driften, at oplyse om forhold vedrørende fortsat drift, hvor dette er relevant, samt at udarbejde koncernregnskabet og årsregnskabet på grundlag af regnskabsprincippet om fortsat drift, medmindre ledelsen enten har til hensigt at likvidere selskabet, indstille driften eller ikke har andet realistisk alternativ end at gøre dette.

Revisors ansvar for revisionen af koncernregnskabet og årsregnskabet

Vores mål er at opnå høj grad af sikkerhed for, om koncernregnskabet og årsregnskabet som helhed er uden væsentlig fejlinformation, uanset om denne skyldes besvigelser eller fejl, og at afgive en revisionspåtegning med en konklusion. Høj grad af sikkerhed er et højt niveau af sikkerhed, men er ikke en garanti for, at en revision, der udføres i overensstemmelse med internationale standarder om revision og de yderligere krav, der er gældende i Danmark, altid vil afdække væsentlig fejlinfor-

mation, når sådan findes. Fejlinformation kan opstå som følge af besvigelser eller fejl og kan betragtes som væsentlige, hvis det med rimelighed kan forventes, at de enkeltvis eller samlet har indflydelse på de økonomiske beslutninger, som regnskabsbrugerne træffer på grundlag af koncernregnskabet og årsregnskabet.

Som led i en revision, der udføres i overensstemmelse med internationale standarder om revision og de yderligere krav, der er gældende i Danmark, foretager vi faglige vurderinger og opretholder professionel skepsis under revisionen. Herudover:

- Identificerer og vurderer vi risikoen for væsentlig fejlinformation i koncernregnskabet og årsregnskabet, uanset om denne skyldes besvigelser eller fejl, udformer og udfører revisionshandlinger som reaktion på disse risici samt opnår revisionsbevis, der er tilstrækkeligt og egnet til at danne grundlag for vores konklusion. Risikoen for ikke at opdage væsentlig fejlinformation forårsaget af besvigelser er højere end ved væsentlig fejlinformation forårsaget af fejl, idet besvigelser kan omfatte sammensværgelser, dokumentfalsk, bevidste udeladelser, vildledning eller tilsidesættelse af intern kontrol.
- Opnår vi forståelse af den interne kontrol med relevans for revisionen for at kunne udforme revisionshandlinger, der er passende efter omstændighederne, men ikke for at kunne udtrykke en konklusion om effektiviteten af koncernens og selskabets interne kontrol.
- Tager vi stilling til, om den regnskabspraksis, som er anvendt af ledelsen, er passende, samt om de regnskabsmæssige skøn og tilknyttede oplysninger, som ledelsen har udarbejdet, er rimelige.
- Konkluderer vi, om ledelsens udarbejdelse af koncernregnskabet og årsregnskabet på grundlag af regnskabsprincippet om fortsat drift er passende, samt om der på grundlag af det opnåede revisionsbevis er væsentlig usikkerhed forbundet med begivenheder eller forhold, der kan skabe betydelig tvivl om koncernens og selskabets evne til at fortsætte driften. Hvis vi konkluderer, at der er en væsentlig usikkerhed, skal vi i vores revisionspåtegning gøre opmærksom på oplysninger herom i koncernregnskabet og årsregnskabet eller, hvis sådanne oplysninger ikke er tilstrækkelige, modificere vores konklusion. Vores konklusioner er baseret på det revisionsbevis, der er opnået frem til datoen for vores revisionspåtegning. Fremtidige begivenheder eller forhold kan dog medføre, at koncernen og selskabet ikke længere kan fortsætte driften.
- Tager vi stilling til den samlede præsentation, struktur og indhold af koncernregnskabet og årsregnskabet, herunder noteoplysningerne, samt om koncernregnskabet og årsregnskabet afspejler de underliggende transaktioner og begivenheder på en sådan måde, at der gives et retvisende billede heraf.
- Opnår vi tilstrækkeligt og egnet revisionsbevis for de finansielle oplysninger for virksomhederne eller forretningsaktiviteterne i koncernen til brug for at udtrykke en konklusion om koncernregnskabet. Vi er ansvarlige for at lede, føre tilsyn med og udføre koncernrevisionen. Vi er eneansvarlige for vores revisionskonklusion.

Vi kommunikerer med den øverste ledelse om bl.a. det planlagte omfang og den tidsmæssige placering af revisionen samt betydelige revisionsmæssige observationer, herunder eventuelle betydelige mangler i intern kontrol, som vi identificerer under revisionen.

Den uafhængige revisors revisionspåtegning

Udtalelse om ledelsesberetningen

Ledelsen er ansvarlig for ledelsesberetningen.

Vores konklusion om koncernregnskabet og årsregnskabet omfatter ikke ledelsesberetningen, og vi udtrykker ingen form for konklusion med sikkerhed om ledelsesberetningen.

I tilknytning til vores revision af koncernregnskabet og årsregnskabet er det vores ansvar at læse ledelsesberetningen og i den forbindelse overveje, om ledelsesberetningen er væsentligt inkonsistent med koncernregnskabet eller årsregnskabet eller vores viden opnået ved revisionen eller på anden måde synes at indeholde væsentlig fejlinformation.

Vores ansvar er derudover at overveje, om ledelsesberetningen indeholder krævede oplysninger i henhold til årsregnskabsloven.

Baseret på det udførte arbejde er det vores opfattelse, at ledelsesberetningen er i overensstemmelse med koncernregnskabet og årsregnskabet og er udarbejdet i overensstemmelse med årsregnskabslovens krav. Vi har ikke fundet væsentlig fejlinformation i ledelsesberetningen.

Århus, den 29. april 2022

Deloitte

Statsautoriseret Revisionspartnerselskab

CVR-nr. 33 96 35 56

Henrik Vedel

Statsautoriseret revisor

MNE-nr. 10052

Lars Andersen

Statsautoriseret revisor

MNE-nr. 34506

Hovedtal

Beløb i tkr.	2021	2020	2019	2018	2017
--------------	------	------	------	------	------

Resultat

Nettoomsætning	3.319.245	3.041.960	2.719.133	2.853.125	2.669.709
Resultat af primær drift	212.978	211.349	163.005	198.950	216.939
Resultat af finansielle poster	4.585	-6.905	5.545	-627	419
Årets resultat	171.739	161.130	133.068	154.957	170.413

Balance

Balancesum	2.302.317	2.073.686	1.877.217	1.779.693	1.670.303
Investeringer i materielle anlægsaktiver	51.978	49.382	77.463	46.121	23.927
Egenkapital	1.805.983	1.610.295	1.461.987	1.332.624	1.178.613

Likviditet

Nettopengestrømme fra:

Driftsaktivitet	61.087	259.009	130.688	153.813	275.144
Investeringsaktivitet	-74.598	-54.945	-47.068	-33.298	-57.419
Finansieringsaktivitet	5.281	-181.135	-87.744	-116.161	-208.592
Årets likviditetsforskydning	-8.230	22.929	-4.124	4.354	9.133

Nøgletal	2021	2020	2019	2018	2017
----------	------	------	------	------	------

Rentabilitet

Egenkapitalens forrentning	10,7%	11,0%	10,0%	13,1%	18,7%
Afkast af investeret kapital	29,2%	38,1%	27,1%	36,1%	50,1%
Overskudsgrad	6,4%	6,9%	6,0%	7,0%	8,0%

Soliditet

Soliditetsgrad	78,4%	77,7%	77,9%	74,9%	70,6%
----------------	-------	-------	-------	-------	-------

Øvrige

Gennemsnitligt antal ansatte	588	561	537	530	524
------------------------------	-----	-----	-----	-----	-----

Beregning af nøgletal

Egenkapitalens forrentning	$\frac{\text{Ordinært resultat efter skat} \times 100}{\text{Egenkapital ved årets begyndelse}}$
Afkast af investeret kapital	$\frac{\text{EBITA} \times 100}{\text{Investeret kapital ekskl. goodwill}}$
Overskudsgrad	$\frac{\text{Resultat før finansielle poster} \times 100}{\text{Nettoomsætning}}$
Soliditetsgrad	$\frac{\text{Egenkapital inkl. minoritetsinteresser} \times 100}{\text{Samlede aktiver}}$

Hovedaktiviteter

Vilomix International Holding A/S er moderselskab for en række tilknyttede selskaber, som opererer indenfor forretningsområderne Special Feed samt Farm Supply i ind- og udland.

Udviklingen i koncernens økonomiske aktiviteter og forhold

Den samlede omsætning i koncernen er steget fra 3,04 mia. kr. til 3,32 mia. kr. i 2021. Dette svarer til en fremgang på 9,1 %.

Koncernen har haft et resultat før skat på 220 mio. kr., hvilket er 15 mio. kr. højere end i 2020.

Koncernen har i 2021 erhvervet 75% af det spanske selskab Tecnica Ganadera, S.L.

Koncernens lager er forøget væsentligt i 2021 delvist på grund af væsentligt højere priser på råvarer, men også på grund af øget transporttid på oversøiske varer.

Koncernens omsætning og resultat er tilfredsstillende set i forhold til forventningerne for 2021.

Udbruddet og spredningen af COVID-19 har ikke haft og forventes ikke at få væsentlig indvirkning på virksomhedens finansielle stilling og udvikling, idet virksomhedens indtægter ikke er påvirket af dette.

Begivenheder efter balancedagen

Efter balancedagen er der i forbindelse med udbrud af krig truffet beslutning om at afvikle koncernens aktiviteter i Rusland. Koncernens aktiviteter i Ukraine fortsætter, dog med en lavere aktivitet i en periode. Herudover er der ikke efter balancedagen indtrådt forhold, som forrykker vurderingen af årsrapporten.

Særlige risici

Der er ingen særlige risici ud over almindeligt forekommende risici inden for branchen.

Koncernens råvarerisici søges i stort omfang afdækket ved indgåelse af salgs- og købskontrakter, således at større åbne positioner søges minimeret.

Koncernens valutarisici minimeres ved at køb og salg primært sker i euro eller danske kroner. Hvor køb og salg foretages i andre valutaer foretages der afdækning, hvis risikoen vurderes betydelig.

Det er knyttet en valutarisiko til moderselskabets kapitalinteresser i udenlandske selskaber.

Koncernens renterisici vurderes løbende af ledelsen, herunder om der med fordel kan omlægges mellem fast og variabel finansiering.

Eksternt miljø

Den store indsats, der løbende foretages i koncernen i overensstemmelse med vor ISO 9001 kvalitetssystem samt vort samarbejde med myndigheder gør, at vi ikke har væsentlige miljøproblemer.

Samfundsansvar og den kønsmæssige sammensætning i ledelsen

Der henvises til beskrivelse af CSR i koncernregnskabet for moderselskabet Danish Agro a.m.b.a.
URL: <https://ipaper.ipapercms.dk/DanishAgro/CSR/danish-agro-csr-2021-dansk-version/>

Vidensressourcer og udviklingsaktiviteter

Koncernen tilstræber at være på forkant med den teknologiske udvikling ligesom kvalitets- og udviklingsafdelingen søges udbygget i det omfang, det kan dækkes af forventningerne til markedsudviklingen.

Koncernens forventede udvikling

Der forventes i 2022 en koncernomsætning i størrelsesorden kr. 3,2 mia. og et resultat før skat i niveauet kr. 219 mio.

Note	Tkr.	Koncern		Moderselskab	
		2021	2020	2021	2020
1	Nettoomsætning	3.319.245	3.041.960	0	0
3/4	Produktionsomkostninger	-2.912.242	-2.650.349	0	0
	Bruttoresultat	407.003	391.611	0	0
3/4	Distributionsomkostninger	-113.740	-105.179	0	0
2/3/4	Administrationsomkostninger	-82.225	-78.500	-1.052	-1.047
5	Andre driftsindtægter	4.246	3.911	0	0
6	Andre driftsomkostninger	-2.306	-494	0	0
	Resultat af primær drift	212.978	211.349	-1.052	-1.047
7	Resultat af kapitalandele i tilknyttede virksomheder	0	0	126.182	117.255
	Resultat af kapitalandele i associerede virksomheder	-1.526	-383	-1.526	-383
8	Andre finansielle indtægter	8.068	4.383	447	439
9	Andre finansielle omkostninger	-1.957	-10.905	-24	-1
	Resultat før skat	217.563	204.444	124.027	116.263
10	Skat af årets resultat	-45.824	-43.314	138	134
11	Årets resultat	171.739	161.130	124.165	116.397

AKTIVER		Koncern		Moderselskab	
		31.12.21	31.12.20	31.12.21	31.12.20
Note	Tkr.				
	Erhvervede rettigheder	12.107	27.090	0	0
	Goodwill	46.351	1.903	0	0
	Forudbetaling for immaterielle anlægsaktiver	0	0	0	0
12	Immaterielle anlægsaktiver i alt	58.458	28.993	0	0
	Grunde og bygninger	278.269	262.396	0	0
	Produktionsanlæg og maskiner	58.366	58.588	0	0
	Andre anlæg, driftsmateriel og inventar	25.928	27.450	0	0
	Materielle anlægsaktiver under udførelse	4.702	5.603	0	0
13	Materielle anlægsaktiver i alt	367.265	354.037	0	0
	Kapitalandele i tilknyttede virksomheder	0	0	1.155.392	1.024.107
	Kapitalandele i associerede virksomheder	31.778	38.274	31.778	38.274
	Andre værdipapirer og kapitalandele	877	0	0	0
	Andre tilgodehavender	242	190	0	0
14	Finansielle anlægsaktiver i alt	32.897	38.464	1.187.170	1.062.381
	Anlægsaktiver i alt	458.620	421.494	1.187.170	1.062.381
	Råvarer og hjælpematerialer	323.457	220.684	0	0
	Fremstillede varer og handelsvarer	96.812	88.178	0	0
	Varebeholdninger i alt	420.269	308.862	0	0
	Tilgodehavender fra salg af varer og tjenesteydelser	278.946	204.369	0	0
	Tilgodehavende hos tilknyttede virksomheder	1.078.279	1.072.991	179.433	175.043
	Andre tilgodehavender	20.302	18.170	0	0
15	Udskudt skatteaktiv	7.724	6.466	0	0
	Selskabsskat	454	2.162	138	134
16	Periodeafgrænsningsposter	2.594	761	0	0
	Tilgodehavender i alt	1.388.299	1.304.919	179.571	175.177
	Likvide beholdninger	35.129	38.411	0	0
	Omsætningsaktiver i alt	1.843.697	1.652.192	179.571	175.177
	Aktiver i alt	2.302.317	2.073.686	1.366.741	1.237.558

PASSIVER		Koncern		Moderselskab	
		31.12.21	31.12.20	31.12.21	31.12.20
Note	Tkr.				
	Aktiekapital	100.000	100.000	100.000	100.000
	Reserve for nettoopskrivning efter den indre værdis metode	0	0	920.051	795.262
	Reserve for dagsværdi af sikring	531	-1.257	0	0
	Reserve for dagsværdiregulering af valutakursgevinster (Tab)	-3.371	-6.705	0	0
	Overført resultat	1.269.417	1.145.257	346.526	342.028
	Minoritetsinteresser	439.406	373.000	0	0
17	Egenkapital i alt	1.805.983	1.610.295	1.366.577	1.237.290
18	Hensættelser til udskudt skat	8.774	7.821	0	0
19	Andre hensatte forpligtelser	4.554	27	0	0
	Hensatte forpligtelser i alt	13.328	7.848	0	0
	Realkreditinstitutter	49.708	55.789	0	0
	Anden gæld	4.717	2.950	0	0
20	Langfristede gældsforpligtelser i alt	54.425	58.739	0	0
	Kortfristet del af langfristede gældsforpligtelser	5.212	5.099	0	0
	Kreditinstitutter	4.948	0	0	0
	Modtagne forudbetalinger fra kunder	2.601	883	0	0
	Leverandører af varer og tjenesteydelser	224.293	200.775	35	0
	Gæld til tilknyttede virksomheder	54.916	38.291	0	0
21	Anden gæld, herunder skyldige skatter og skyldige bidrag til social sikring	136.377	136.823	129	268
22	Periodeafgrænsningsposter	234	14.933	0	0
	Kortfristede gældsforpligtelser i alt	428.581	396.804	164	268
	Gældsforpligtelser i alt	483.006	455.543	164	268
	Passiver i alt	2.302.317	2.073.686	1.366.741	1.237.558
23	Eventualforpligtelser				
24	Sikkerhedsstillelser				
25	Kontraktlige forpligtelser				
26	Nærtstående parter				
27	Oplysning om betydningsfulde hændelser, som er indtruffet efter regnskabsårets udløb				

Koncern:	Aktiekapital	Reserve	Reserve for	Overført resultat	Minoritetsinteresser
		for netto-opskrivning efter den indre værdis metode	dagsværdi af sikring		
Egenkapitalopgørelse 2020					
Saldo primo	100.000	0	0	1.028.957	333.030
Forhøjelse (nedsættelse) af finansielle anlægsaktiver som følge af valutakursreguleringer	0	0	0	-6.705	-4.344
Andre værdireguleringer af egenkapitalen	0	0	0	-97	0
Nettoregulering af sikringsinstrumenter	0	0	-1.257	0	-419
Forslag til resultatdisponering	0	0	0	116.397	44.733
Saldo ultimo	100.000	0	-1.257	1.145.257	373.000
Egenkapitalopgørelse 2021					
Saldo primo	100.000	0	-1.257	1.145.257	373.000
Forhøjelse (nedsættelse) af finansielle anlægsaktiver som følge af valutakursreguleringer [Egenkapital]	0	0	0	3.335	18.236
Andre værdireguleringer af egenkapitalen	0	0	0	-5	0
Nettoregulering af sikringsinstrumenter	0	0	1.788	0	596
Forslag til resultatdisponering	0	0	0	124.165	47.574
Saldo ultimo	100.000	0	531	1.269.417	439.406
Moderselskab:					
	Aktiekapital	Reserve for netto-opskrivning efter den indre værdis metode	Reserve for dagsværdi af sikring	Reserve for dagsværdi-regulering af valutakursgevinster	Overført resultat
Egenkapitalopgørelse 2020					
Saldo primo	100.000	702.707	0	0	326.252
Forhøjelse (nedsættelse) af finansielle anlægsaktiver som følge af valutakursreguleringer [Egenkapital]	0	-107	0	0	0
Andre værdireguleringer af egenkapitalen	0	-8.900	0	0	942
Egenkapital overført til reserver	0	-16.588	0	0	16.588
Forslag til resultatdisponering	0	118.151	0	0	-1.754
Saldo ultimo	100.000	795.262	0	0	342.028
Egenkapitalopgørelse 2021					
Saldo primo	100.000	795.262	0	0	342.028
Forhøjelse (nedsættelse) af finansielle anlægsaktiver som følge af valutakursreguleringer [Egenkapital]	0	0	0	0	0
Andre værdireguleringer af egenkapitalen	0	5.103	0	0	19
Egenkapital overført til reserver	0	0	0	0	0
Forslag til resultatdisponering	0	119.686	0	0	4.479
Saldo ultimo	100.000	920.051	0	0	346.526

GENERELT

Årsrapporten er aflagt i overensstemmelse med årsregnskabsloven for store koncerner og virksomheder i regnskabsklasse C. Den anvendte regnskabspraksis er uændret i forhold til foregående år.

Generelt om indregning og måling

I resultatopgørelsen indregnes indtægter i takt med, at de indtjenes, herunder indregnes værdireguleringer af finansielle aktiver og forpligtelser. I resultatopgørelsen indregnes ligeledes alle omkostninger, herunder afskrivninger og nedskrivninger.

I balancen indregnes aktiver, når det er sandsynligt, at fremtidige økonomiske fordele vil tilflyde selskabet, og aktivets værdi kan måles pålideligt. Forpligtelser indregnes i balancen, når de er sandsynlige og kan måles pålideligt. Ved første indregning måles aktiver og forpligtelser til kostpris. Efterfølgende måles aktiver og forpligtelser som beskrevet nedenfor for hver enkelt regnskabspost.

Ved indregning og måling tages hensyn til forudsigelige tab og risici, der fremkommer inden årsrapporten aflægges, og som be- eller afkræfter forhold, der eksisterede på balancedagen.

KONCERNREGNSKAB

Koncernregnskabet omfatter moderselskabet og de virksomheder, hvori moderselskabet direkte eller indirekte besidder mere end 50% af stemmerettighederne, eller gennem aftaler har en bestemmende indflydelse.

De regnskaber, der anvendes til brug for konsolideringen, aflægges i det væsentlige i overensstemmelse med moderselskabets regnskabspraksis.

Koncernregnskabet er udarbejdet som et sammendrag af de reviderede regnskaber for moderselskabet og tilknyttede virksomheder, og der er foretaget eliminering af koncerninterne indtægter og omkostninger, aktiebesiddelser, mellemværender og udbytter samt ikke realiseret koncernintern for tjeneste og tab på varebeholdninger og anlægsaktiver.

Ved erhvervelse af virksomheder indregnes aktiver og forpligtelser til dagsværdi på erhvervelses-tidspunktet, og forventede omkostninger til omstrukturering i den erhvervede virksomhed indregnes som hensatte forpligtelser. Skatteeffekten af de foretagne omvurderinger indregnes. Kostprisen for kapitalandelene i de erhvervede virksomheder udlignes med den forholdsmæssige andel af virksomhedens nettoaktiver på det tidspunkt, hvor koncernforholdet blev etableret.

Den på erhvervelses-tidspunktet opgjorte koncerngoodwill (positivt forskelsbeløb), indregnes som aktiv og afskrives lineært efter en individuel vurdering af aktivets brugstid. Negativ goodwill, der opstår som følge af negative forskelsbeløb mellem kostprisen for overtagne virksomheder og de ved virksomhedsovertagelsen overtagne nettoaktiver målt til dagsværdi, indregnes som indtægt i resultatopgørelsen på tidspunktet for overtagelsen af den enkelte virksomhed.

I koncernregnskabet indregnes de tilknyttede virksomheders regnskabsposter 100%. Ved opgørelse af koncernresultatet og koncernegenkapitalen anføres den forholdsmæssige andel af tilknyttede - virksomheders resultat og egenkapital, der kan henføres til minoritetsinteresser, særskilt.

VALUTA OG SIKRINGSDISPOSITIONER

Årsrapporten er aflagt i danske kroner.

Transaktioner i fremmed valuta omregnes i årets løb til danske kroner efter transaktionsdagens kurs, idet kurssikrede transaktioner dog indregnes til den sikrede kurs. Tilgodehavender og gældsforpligtelser i fremmed valuta omregnes til danske kroner efter balancedagens kurs, idet kurssikrede beløb dog indregnes til den sikrede kurs. Realiserede og urealiserede valutakursgevinster og –tab indregnes i resultatopgørelsen under finansielle poster.

Ændring i dagsværdi af afledte finansielle instrumenter, der anses for sikring af fremtidige pengestrømme, indregnes direkte på egenkapitalen.

RESULTATOPGØRELSE

Resultatopgørelsen opstilles funktionsopdelt.

Nettoomsætning

Indtægter ved salg af varer og tjenesteydelser indregnes i resultatopgørelsen, såfremt levering og risikoovergang til køber har fundet sted inden udgangen af regnskabsåret. Nettoomsætning opgøres ekskl. moms og rabatter.

Produktionsomkostninger

Heri indregnes omkostninger, herunder afskrivninger og gager, der direkte eller indirekte afholdes for at opnå årets nettoomsætning.

Distributionsomkostninger

Heri indregnes omkostninger til salgspersonale, reklame- og marketingsomkostninger m.v., herunder eventuelle afskrivninger og gager.

Administrationsomkostninger

Heri indregnes omkostninger til det administrative personale, ledelse, kontorlokaler, kontoromkostninger m.v., herunder eventuelle afskrivninger og gager.

Afskrivninger

Afskrivninger på immaterielle og materielle anlægsaktiver tilsigter, at der sker systematisk afskrivning over aktivernes forventede brugstid. For selskabet er anvendt følgende brugstider:

	Brugstid
Goodwill	10 år
Bygninger	10 - 50 år
Indretning af lejede lokaler	5 år
Produktionsanlæg og maskiner	5 år
Driftsmidler og inventar	3 - 5 år

Goodwill afskrives over en længere periode end 5 år. Brugstiden er fastsat under hensyntagen til de forventede fremtidige nettoindtægter fra den virksomhed eller aktivitet, som goodwill er knyttet til.

Grunde afskrives ikke.

Nyanskaffelser af produktionsanlæg og maskiner samt andre anlæg, driftsmateriel og inventar med kostpris på under kr. 25.000 pr. stk. indregnes i resultatopgørelsen i anskaffelsesåret.

Indtægter af kapitalandele i tilknyttede virksomheder

Indtægter af kapitalandele i tilknyttede virksomheder omfatter den forholdsmæssige andel af de enkelte de enkelte virksomheders resultat efter fuld eliminering af interne avancer og tab.

Finansielle poster

Under finansielle poster indregnes renteindtægter og renteomkostninger, kursregulering af fremmed valuta samt realiserede og urealiserede kursgevinster og -tab på værdipapirer.

Endvidere indregnes tillæg/fradrag i forbindelse med afregning af selskabsskatten.

Afledte finansielle instrumenter

Afledte finansielle instrumenter indregnes første gang i balancen til kostpris og måles efterfølgende til dagsværdi. Positive og negative dagsværdier af afledte finansielle instrumenter indregnes under henholdsvis "andre tilgodehavender" og "anden gæld".

Ændres dagsværdien af afledte finansielle instrumenter, der er beregnet på sikring af indregnede aktiver eller forpligtelser, indregnes ændringen i resultatopgørelsen sammen med eventuelle ændringer i dagsværdien af det sikrede aktiv eller den sikrede forpligtelse.

Ændres dagsværdien af afledte finansielle instrumenter, der er klassificeret som og opfylder betingelserne for sikring af fremtidige transaktioner, indregnes ændringen i tilgodehavender eller gæld direkte på egenkapitalen. Resultater den fremtidige transaktion i indregning af aktiver eller forpligtelser, overføres beløb, som blev indregnet på egenkapitalen, fra egenkapitalen og indregnes i kostprisen for henholdsvis aktivet eller forpligtelsen. Resultater den fremtidige transaktion i indtægter eller omkostninger, overføres beløb, som blev indregnet på egenkapitalen, til resultatopgørelsen i den periode, hvor det sikrede påvirker resultatopgørelsen. Ved opgørelse af dagsværdi af renteswaps er der taget højde for kreditrisiko og modpartsrisiko.

Faste aftaler består af aftaler om fremtidigt køb eller salg af varer, hvor pris, valuta og øvrige vilkår er låst fast, og hvor der forventes fysisk levering (firm commitments). Ændringer i dagsværdi af faste aftaler indregnes i finansielle poster i det omfang sådanne faste aftaler er sikret ved indgåelse af afledte finansielle instrumenter. Afledte finansielle instrumenter indgået til sikring af ændringer i dagsværdi af faste aftaler indregnes tilsvarende i de finansielle poster. Fortjenesten på indgåede faste aftaler indregnes således, når der sker fysisk levering, og der er sket risikoovergang. Værdireguleringer, der kan henføres til ineffektivitet, indregnes i resultatopgørelsen.

Skatter

Årets aktuelle skatter, årets sambeskatningsbidrag og årets udskudte skatter indregnes i resultatopgørelsen som årets skatter med den del, der kan henføres til årets resultat, og direkte på egenkapitalen med den del, der kan henføres til posteringer foretaget direkte på egenkapitalen.

BALANCE

Balancen opstilles i kontoform.

Immaterielle anlægsaktiver

Immaterielle anlægsaktiver måles i balancen til kostpris med fradrag af akkumulerede afskrivninger eller til genindvindingsværdien, hvor denne er lavere. Genindvindingsværdi er aktivets værdi ved fortsat brug eller ved salg.

Materielle anlægsaktiver

Materielle anlægsaktiver måles i balancen til kostpris med fradrag af akkumulerede afskrivninger eller til genindvindingsværdien, hvor denne er lavere. Genindvindingsværdi er aktivets værdi ved fortsat brug eller ved salg. Forventede brugstider og restværdier revurderes årligt.

Finansielle anlægsaktiver

Kapitalandele i tilknyttede virksomheder og associerede virksomheder indregnes i balancen til den forholdsmæssigt ejede andel af virksomhederne reguleret for resterende værdi af positiv eller negativ goodwill samt urealiserede koncerninterne fortjenester og tab.

Resultat i tilknyttede virksomheder og associerede virksomheder indregnes i resultatopgørelsen forholdsmæssigt til de andele, der svarer til kapitalandelene.

Værdipapirer måles i balancen til kostpris eller dagsværdi på statusdagen, hvis denne er lavere.

Varebeholdninger

Varebeholdninger måles til kostpris efter FIFO-princippet eller nettorealiseringspris, hvor denne er lavere.

Kostpris for råvarer og hjælpematerialer samt handelsvarer opgøres som købspriser med tillæg af omkostninger direkte foranlediget af anskaffelsen.

Kostpris for fremstillede færdigvarer og varer under fremstilling opgøres som værdien af direkte og indirekte medgåede materialer og løn.

Tilgodehavender

Tilgodehavender måles til nominel værdi med fradrag for skønnede tabrisici efter en individuel vurdering.

Periodeafgrænsningsposter

Periodeafgrænsningsposter indregnet under aktiver omfatter afholdte omkostninger, der vedrører efterfølgende regnskabsår. Periodeafgrænsningsposter måles til kostpris.

Egenkapital

Forslag til udbytte for regnskabsåret indregnes som særlig post under egenkapitalen.

Nettoopskrivning af kapitalandele i tilknyttede virksomheder og associerede virksomheder indregnes under egenkapitalen i reserve for nettoopskrivning efter indre værdis metode i det omfang, den regnskabsmæssige værdi overstiger anskaffelseskostprisen.

Aktuelle og udskudte skatter

Skyldig og tilgodehavende aktuel skat indregnes i balancen som beregnet skat af årets skattepligtige indkomst, reguleret for betalte acontoskatter.

Skyldig og tilgodehavende sambeskatningsbidrag indregnes i balancen under tilgodehavender hos eller gæld til tilknyttede virksomheder.

Udskudte skatteforpligtelser og udskudte skatteaktiver beregnes af alle midlertidige forskelle mellem regnskabsmæssige og skattemæssige værdier af aktiver og forpligtelser og indregnes i balancen med den gældende skatteprocent. Udskudte skatteaktiver indregnes med den værdi, de efter vurdering forventes at kunne realiseres til ved modregning i udskudte skatteforpligtelser eller ved udligning i skat af fremtidig indtjening.

Gældsforpligtelser

Gældsforpligtelser måles til amortiseret kostpris, hvilket normalt svarer til gældens pålydende værdi.

Periodeafgrænsningsposter

Periodeafgrænsningsposter indregnet under forpligtelser omfatter modtagne indtægter til resultatføring i efterfølgende regnskabsår. Periodeafgrænsningsposter måles til kostpris.

PENGESTRØMSOPGØRELSE

Pengestrømsopgørelsen opstilles efter den indirekte metode og viser pengestrømme fra driften, investeringer, finansiering og ændring i årets pengestrømme samt likviditeten ved årets begyndelse og slutning.

Pengestrømme fra driften opgøres som årets resultat, reguleret for ikke likvide driftsposter, betalte selskabsskatter samt ændring i driftskapitalen.

Pengestrømme fra investeringer omfatter køb og salg af immaterielle, materielle og finansielle anlægsaktiver.

Pengestrømme fra finansiering omfatter finansiering fra og udbetalt udbytte til aktionærer samt optagelse af og afdrag på langfristede gældsforpligtelser.

Likviditeten ved årets begyndelse og slutning sammensætter sig af likvide beholdninger og kortfristet pengeinstitutgæld.

Tkr.	Koncern		Moderselskab	
	2021	2020	2021	2020
1. Nettoomsætning				
Special Feed	2.595.144	2.366.940	0	0
Farm Supply	724.101	675.020	0	0
I alt	3.319.245	3.041.960	0	0
Danmark	1.973.713	1.847.564	0	0
Udland	1.345.532	1.194.396	0	0
I alt	3.319.245	3.041.960	0	0
2. Revisorhonorar				
Lovpligtig revision	1.243	924	42	32
Andre erklæringsopgaver med sikkerhed	7	24	0	2
Skattemæssig rådgivning	34	37	2	0
Andre ydelser	128	198	0	0
I alt	1.412	1.183	44	34
3. Personaleomkostninger				
Lønninger og gager	207.678	199.248	1.000	1.000
Pensioner	24.527	24.352	0	0
Andre omkostninger til social sikring	11.863	9.120	0	0
I alt	244.068	232.720	1.000	1.000
De samlede personaleomkostninger er fordelt således:				
Produktionsomkostninger	118.323	115.827	0	0
Distributionsomkostninger	75.513	70.902	0	0
Administrationsomkostninger	50.232	45.991	1.000	1.000
I alt	244.068	232.720	1.000	1.000
Vederlag til bestyrelse og direktion	4.850	4.850	1.000	1.000
Gennemsnitligt antal medarbejdere	588	561	0	0

Tkr.	Koncern		Moderselskab	
	2021	2020	2021	2020
4. Afskrivninger				
Erhvervede rettigheder	3.652	2.863	0	0
Goodwill	2.586	2.563	0	0
Grunde og bygninger	17.013	16.308	0	0
Produktionsanlæg og maskiner	12.035	12.767	0	0
Andre anlæg, driftsmateriel og inventar	7.428	6.277	0	0
I alt	42.714	40.778	0	0
5. Andre driftsindtægter				
Fortjeneste ved salg af anlægsaktiver	1.386	398	0	0
Andre driftsindtægter	1.181	2.045	0	0
Management fee	1.679	1.468	0	0
I alt	4.246	3.911	0	0
6. Andre driftsomkostninger				
Tab ved salg af anlægsaktiver	1.963	0	0	0
Andre driftsomkostninger	343	494	0	0
I alt	2.306	494	0	0
7. Resultat af kapitalandele i tilknyttede virksomheder				
Resultat af kapitalandele i tilknyttede virksomheder	0	0	126.182	117.255
	0	0	126.182	117.255
8. Andre finansielle indtægter				
Renteindtægter	1.743	3.347	0	0
Renteindtægter fra tilknyttede virksomheder	3.610	905	446	439
Valutakursregulering og -gevinst	2.715	131	1	0
I alt	8.068	4.383	447	439

Tkr.	Koncern		Moderselskab	
	2021	2020	2021	2020
9. Andre finansielle omkostninger				
Renteomkostninger	1.263	1.771	0	0
Renteomkostninger til tilknyttede virksomheder	267	345	0	0
Valutakursregulering og -tab	427	8.789	24	1
I alt	1.957	10.905	24	1

10. Skat af årets resultat

Årets aktuelle skat	46.172	41.253	-138	-134
Årets udskudte skat	-187	1.591	0	0
Regulering af skat tidligere år	-161	470	0	0
I alt	45.824	43.314	-138	-134

11. Resultatdisponering

Reserve for nettoopskrivning efter indre værdis metode	0	0	119.686	118.151
Minoritetsinteresser	47.574	44.733	0	0
Overført resultat	124.165	116.397	4.479	-1.754
I alt	171.739	161.130	124.165	116.397

12. Immaterielle anlægsaktiver

Tkr.	Erhvervede rettigheder	Goodwill	Forudbetalinger for immaterielle anlægsaktiver
Koncern:			
Kostpris pr. 01.01.21	37.076	61.989	0
Valutakursregulering	1.622	286	0
Tilgang ved virksomhedkøb	394	47.195	0
Tilgang i året	2.293	0	0
Afgang i året	-17.781	0	0
Kostpris pr. 31.12.21	23.604	109.470	0
Af- og nedskrivninger pr. 01.01.21	9.986	60.086	0
Valutakursregulering	225	263	0
Tilgang ved virksomhedkøb	394	0	0
Årets afskrivninger	3.652	2.770	0
Tilbageførsel af af- og nedskrivninger	-2.760	0	0
Af- og nedskrivninger pr. 31.12.21	11.497	63.119	0
Regnskabsmæssig værdi pr. 31.12.21	12.107	46.351	0

13. Materielle anlægsaktiver

Tkr.	Grunde og bygninger	Produktionsanlæg og maskiner	Andre anlægsdriftsmateriel og inventar	Materielle anlægsaktiver under udførelse
Koncern:				
Kostpris pr. 01.01.21	432.494	208.490	85.394	5.603
Tilgang ved virksomhedkøb	15.110	14.513	0	0
Valutakursregulering	-9.615	984	-610	-4.103
Tilgang i året	32.316	9.974	6.135	3.553
Afgang i året	-2.928	-2.256	-4.662	-351
Kostpris pr. 31.12.21	467.377	231.705	86.257	4.702
Af- og nedskrivninger pr. 01.01.21	170.098	149.902	57.944	0
Valutakursregulering	117	491	-670	0
Tilgang ved virksomhedkøb	3.787	13.063	7.428	0
Årets afskrivninger	17.242	12.085	-4.373	0
Tilbageførsel af af- og nedskrivninger	-2.136	-2.202	0	0
Af- og nedskrivninger pr. 31.12.21	189.108	173.339	60.329	0
Regnskabsmæssig værdi pr. 31.12.21	278.269	58.366	25.928	4.702

14. Finansielle anlægsaktiver

Tkr.	Kapital- andele i associerede virksom- heder	Andre værdi- papirer og kapitalandele	Andre tilgode- havender
Koncern:			
Kostpris pr. 01.01.21	64.656	0	190
Valutakursregulering	0	0	3
Tilgang i året	0	877	78
Afgang i året	0	0	-29
Kostpris pr. 31.12.21	64.656	877	242
Opskrivninger pr. 01.01.21	-26.382	0	0
Regulering vedrørende tidligere år	-509	0	0
Valutakursreguleringer	14	0	0
Andel af årets resultat	4.875	0	0
Andel af udbytte	-5.415	0	0
Afskrivning på goodwill	-5.461	0	0
Opskrivninger pr. 31.12.21	-32.878	0	0
Regnskabsmæssig værdi pr. 31.12.21	31.778	877	242

14. Finansielle anlægsaktiver - fortsat -

Tkr.	Kapital- andele i tilknyttede virksom- heder	Kapital- andele i associerede virksom- heder
------	--	--

Moderselskab:

Kostpris pr. 01.01.21	202.463	64.656
Kostpris pr. 31.12.21	202.463	64.656
Opskrivninger pr. 01.01.21	821.644	-26.382
Regulering vedrørende tidligere år	0	-509
Andel af årets resultat	126.182	4.875
Andel af egenkapitalbevægelser	5.103	0
Andel af udbytte	0	-5.415
Valutakursregulering	0	14
Afskrivning goodwill	0	-5.461
Opskrivninger pr. 31.12.21	952.929	-32.878
Regnskabsmæssig værdi pr. 31.12.21	1.155.392	31.778

Navn	Hjemsted	Ejerandel
Tilknyttede virksomheder:		
Vilomix Holding A/S	Lime, Danmark	75,00%
Dansk Vilomix A/S	Lime, Danmark	100,00%
Vilovet A/S	Hobro, Danmark	100,00%
Vilofarm A/S	Hobro, Danmark	100,00%
Trinol A/S	Hobro, Danmark	100,00%
Hatting A/S	Hatting, Danmark	100,00%
Hatting Germany GmbH	Saterland, Tyskland	100,00%
Schweinebesamungsstation Nort-Ost GmbH	Herzberg, Tyskland	100,00%
Komplementarselskabet Randersvej 77 ApS	Hatting, Danmark	100,00%
Randersvej 77 P/S	Hatting, Danmark	100,00%
Vilomix Sweden AB	Staffanstorp, Sverige	100,00%
Vilomix Norway AS	Hønefoss, Norge	100,00%
Vilomix Finland OY	Paimio, Finland	100,00%
SIA Vilomix Baltic	Tukums, Letland	100,00%
Vilomix Rus LLC	Moskva, Rusland	100,00%
Vilomix Ukraine LLC	Zhytomyr, Ukraine	100,00%
Vilomix Vietnam LLC	Ho Chi Minh, Vietnam	100,00%
Blattin Polska Sp. Z.o.o	Siedlec, Polen	60,00%
Vilomix Bulgaria EOOD	Sofia, Bulgarien	100,00%
Vilomix (Shanghai) Trading Co.	Shanghai, Kina	100,00%
Tecnica Ganadera, S.L.	Barcelona, Spanien	75,00%
Associerede virksomheder:		
Agravis Saatzucht Futtermittel GmbH & Co. KG	Hamburg, Tyskland	25,00%
Hamburger Leistungsfutter GmbH	Hamburg, Tyskland	25,00%

Tkr.	Koncern		Moderselskab	
	31.12.21	31.12.20	31.12.21	31.12.20
15. Udskudt skatteaktiv				
Udskudt skatteaktiv pr. 01.01.21	6.466	1.825	0	0
Regulering vedrørende tidligere år	94	5.044	0	0
Tilgang ved virksomhedskøb	1.034	0	0	0
Valutakursregulering	25	-134	0	0
Indregnet i resultatopgørelsen	172	-187	0	0
Indregnet direkte på egenkapitalen	-67	-82	0	0
Udskudt skatteaktiv pr. 31.12.21	7.724	6.466	0	0

Koncernen har pr. 31. december 2021 indregnet skatteaktiv på i alt 7.724 t.kr. Skatteaktivet består af uudnyttede skattemæssige fradrag i form af tidsmæssige forskelle.

16. Periodeafgrænsningsposter

Periodeafgrænsningsposter indregnet under aktiver omfatter afholdte omkostninger, der vedrører efterfølgende regnskabsår. Periodeafgrænsningsposter måles til kostpris.

17. Aktiekapital

Bevægelser på aktiekapitalen i regnskabsåret og de 4 foregående regnskabsår:

	2021
Kapital ved stiftelse 18.06.12	100.000
Saldo pr. 31.12.21	100.000

Aktiekapitalen består af aktier á nominel kr. 1 eller multipla heraf. Ingen aktier er tillagt særlige rettigheder.

Selskabet besidder ingen egne kapitalandele på balancetidspunktet. Der har heller ikke været køb og salg af egne kapitalandele i regnskabsåret.

Tkr.	Koncern		Moderselskab	
	31.12.21	31.12.20	31.12.21	31.12.20
18. Udskudt skat				
Udskudt skat pr. 01.01.21	7.821	1.517	0	0
Regulering vedrørende tidligere år	0	5.559	0	0
Tilgang ved virksomhedskøb	454	0	0	0
Valutakursregulering	5	-60	0	0
Indregnet i resultatopgørelsen	-12	1.404	0	0
Indregnet direkte på egenkapitalen	506	-599	0	0
Udskudt skat pr. 31.12.21	8.774	7.821	0	0

Tkr.	Koncern		Moderselskab	
	31.12.21	31.12.20	31.12.21	31.12.20
19. Andre hensatte forpligtelser				
Hensat pr. 01.01.21	27	1.480	0	0
Regulering vedrørende tidligere år	2	0	0	0
Valutakursregulering	0	-54	0	0
Hensat for året	4.554	-2	0	0
Anvendt i året	-29	-1.397	0	0
Hensat pr. 31.12.21	4.554	27	0	0
20. Langfristede gældsforpligtelser				
Realkreditinstitutter				
Gæld pr. 31. december	54.794	60.888	0	0
Heraf klassificeret som kortfristet gæld	-5.086	-5.099	0	0
I alt	49.708	55.789	0	0
Restgæld der forfalder efter 5 år udgør	29.448	34.456	0	0
Anden gæld				
Gæld pr. 31. december	4.843	2.950	0	0
Heraf klassificeret som kortfristet gæld	-126	0	0	0
I alt	4.717	2.950	0	0
Restgæld der forfalder efter 5 år udgør	0	0	0	0

21. Oplysning om finansielle instrumenter

I anden gæld indgår negativ værdi på renteswap på 817 t.kr. Dagsværdireguleringen er indregnet direkte på egenkapitalen.

Renteswappen er indgået til sikring af en fast rente på selskabets variabelt forrentede prioritetslån. Renteswappen sikrer en fast rente på 3,75 % i restløbetiden på 8 år.

22. Periodeafgrænsningsposter

Periodeafgrænsningsposter indregnet under passiver er indkomst, der vedrører efterfølgende regnskabsår.

23. Eventualforpligtelser

Koncern:

Der er indgået sædvanlige kontraktlige forpligtelser om køb og salg af rå- og færdigvarer.

Moderselskab:

Selskabet indgår i en dansk sambeskatning med Danish Agro AmbA som administrationselskab. Selskabet hæfter derfor i henhold til selskabsskattelovens regler herom for indkomstskatter mv. for de sambeskattede selskaber, og ligeledes for eventuelle forpligtelser til at indeholde kildeskat på renter, royalties og udbytter for de sambeskattede selskaber. De sambeskattede selskabers samlede kendte nettoforpligtelser i sambeskatningen fremgår af administrationselskabets årsregnskab.

24. Sikkerhedsstillelser

	31.12.21	31.12.20
Koncern:		
Prioritetsgæld er sikret ved pant i ejendomme. Pantet omfatter herudover de til ejendommene hørende produktionsanlæg og maskiner.		
Regnskabsmæssig værdi af pantsatte ejendomme	141.593	147.655

Moderselskab:

Ingen sikkerhedsstillelser.

Tkr.	Koncern		Moderselskab	
	31.12.21	31.12.20	31.12.21	31.12.20

25. Kontraktlige forpligtelser

Ikke finansielle leje og leasingydelser:

Næste år	9.688	9.128	0	0
2 - 5 år	5.119	7.308	0	0
Efter 5 år	164	164	0	0
I alt	14.971	16.600	0	0

26. Nærtstående parter

Bestemmende indflydelse:

Danish Agro a.m.b.a., Køgevej 55, 4653 Karise Hovedaktionær

Koncernforhold:

Vilomix International Holding A/S indgår i koncernregnskabet for Danish Agro a.m.b.a.

Kun transaktioner med nærtstående parter, der ikke udføres på markedsvilkår, fremgår af årsrapporten. Der er ikke foretaget sådanne transaktioner i regnskabsåret.

27. Oplysninger om betydningsfulde hændelser, som er indtruffet efter regnskabsårets udløb

Der er ikke efter balancedagen indtrådt forhold, som forrykker vurderingen af årsrapporten.

Tkr.	Koncern	
	2021	2020

28. Reguleringer

Afskrivninger	42.714	40.778
Fortjeneste ved salg af materielle anlægsaktiver	577	-398
Resultat af kapitalandele i associerede virksomheder	1.526	383
Regulering af andre hensatte forpligtelser	4.525	-1.399
Andre finansielle indtægter	-8.068	-4.383
Andre finansielle omkostninger	1.957	10.905
Skat af årets resultat	46.011	41.723
Regulering af udskudt skat	-187	1.591
Kursregulering af fremmed valuta	5.718	-5.478
I alt	94.773	83.722

PENNEO

Underskrifterne i dette dokument er juridisk bindende. Dokumentet er underskrevet via Penneo™ sikker digital underskrift. Underskrivernes identiteter er blevet registreret, og informationerne er listet herunder.

“Med min underskrift bekræfter jeg indholdet og alle datoer i dette dokument.”

Steen Bitsch

Bestyrelsesmedlem

Serienummer: PID:9208-2002-2-378327436566

IP: 152.115.xxx.xxx

2022-04-29 05:37:41 UTC

NEM ID 

Lars Andersen

Revisor

Serienummer: CVR:33963556-RID:12581041

IP: 5.186.xxx.xxx

2022-04-29 05:47:28 UTC

NEM ID 

Brian Hauge Søe

Dirigent

Serienummer: PID:9208-2002-2-832489102413

IP: 62.198.xxx.xxx

2022-04-29 07:06:44 UTC

NEM ID 

Brian Hauge Søe

Økonomiansvarlig

Serienummer: PID:9208-2002-2-832489102413

IP: 62.198.xxx.xxx

2022-04-29 07:06:44 UTC

NEM ID 

Jørgen Hesselbjerg Mikkelsen

Bestyrelsesmedlem

Serienummer: PID:9208-2002-2-882573719972

IP: 80.167.xxx.xxx

2022-04-29 09:13:41 UTC

NEM ID 

Leif Mølgaard Haubjerg

Bestyrelsesmedlem

Serienummer: PID:9208-2002-2-813419551633

IP: 94.145.xxx.xxx

2022-04-30 06:23:25 UTC

NEM ID 

Henning Haahr

Bestyrelsesformand

Serienummer: PID:9208-2002-2-422751332963

IP: 178.157.xxx.xxx

2022-05-01 17:30:39 UTC

NEM ID 

Peter Iversen

Adm. direktør

Serienummer: PID:9208-2002-2-031176845919

IP: 212.97.xxx.xxx

2022-05-02 05:00:30 UTC

NEM ID 

Penneo dokumentnøgle: 23LIE-YKAF-C-E3LBO-NH0U6-C6BYY-YF76N

Dette dokument er underskrevet digitalt via **Penneo.com**. Signeringsbeviserne i dokumentet er sikret og valideret ved anvendelse af den matematiske hashværdi af det originale dokument. Dokumentet er låst for ændringer og tidsstemplet med et certifikat fra en betroet tredjepart. Alle kryptografiske signeringsbeviser er indlejret i denne PDF, i tilfælde af de skal anvendes til validering i fremtiden.

Sådan kan du sikre, at dokumentet er originalt

Dette dokument er beskyttet med et Adobe CDS certifikat. Når du åbner dokumentet

i Adobe Reader, kan du se, at dokumentet er certificeret af **Penneo e-signature service** <penneo@penneo.com>. Dette er din garanti for, at indholdet af dokumentet er uændret.

Du har mulighed for at efterprøve de kryptografiske signeringsbeviser indlejret i dokumentet ved at anvende Penneos validator på følgende websted: <https://penneo.com/validate>

Penneo

Underskrifterne i dette dokument er juridisk bindende. Dokumentet er underskrevet via Penneo™ sikker digital underskrift. Underskrivernes identiteter er blevet registereret, og informationerne er listet herunder.

"Med min underskrift bekræfter jeg indholdet og alle datoer i dette dokument."

Hans Damgaard

Bestyrelsesmedlem

Serienummer: PID:9208-2002-2-778523518825

IP: 176.20.xxx.xxx

2022-05-02 05:45:08 UTC

NEM ID 

Henrik Vedel

Revisor

Serienummer: CVR:33963556-RID:24929286

IP: 83.151.xxx.xxx

2022-05-03 07:46:49 UTC

NEM ID 

Dette dokument er underskrevet digitalt via **Penneo.com**. Signeringsbeviserne i dokumentet er sikret og valideret ved anvendelse af den matematiske hashværdi af det originale dokument. Dokumentet er låst for ændringer og tidsstemplet med et certifikat fra en betroet tredjepart. Alle kryptografiske signeringsbeviser er indlejret i denne PDF, i tilfælde af de skal anvendes til validering i fremtiden.

Sådan kan du sikre, at dokumentet er originalt

Dette dokument er beskyttet med et Adobe CDS certifikat. Når du åbner dokumentet

i Adobe Reader, kan du se, at dokumentet er certificeret af **Penneo e-signature service** <penneo@penneo.com>. Dette er din garanti for, at indholdet af dokumentet er uændret.

Du har mulighed for at efterprøve de kryptografiske signeringsbeviser indlejret i dokumentet ved at anvende Penneos validator på følgende websted: <https://penneo.com/validate>