

## **Vilomix International Holding A/S**

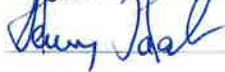
CVR-nr. 34 60 75 40

### **Årsrapport for 2016**

---

Nærværende årsrapport er godkendt på den ordinære generalforsamling, den 31/5 2017

Dirigent:



Vilomix International Holding A/S  
Kornmarken 1  
DK-8464 Galten

Tlf. +45 8887 5000  
Fax +45 8887 5099

[www.vilomix.dk](http://www.vilomix.dk)  
[vilomix@vilomix.dk](mailto:vilomix@vilomix.dk)

Selskabsoplysninger m.v.	3
Koncernoversigt	4
Ledelsespåtegning	5
Den uafhængige revisors revisionspåtegning	6 - 7
Koncernens hoved- og nøgletal	8 - 9
Ledelsesberetning	11 - 17
Resultatopgørelse	18
Balance	19 - 20
Egenkapitalopgørelse	21
Pengestrømsopgørelse	22
Anvendt regnskabspraksis	23 - 27
Noter	28 - 39

---

**Selskabet**

---

Vilomix International Holding A/S  
Kornmarken 1  
8464 Galten  
Hjemsted: Skanderborg  
CVR-nr.: 34 60 75 40

---

**Bestyrelse**

---

Christian Pagaard Junker, formand  
Carsten Kildegaard Lauridsen, næstformand  
Jørgen Hesselbjerg Mikkelsen  
Heino Mølholm Hansen  
Leif Mølgaard Haubjerg

---

**Direktion**

---

Peter Iversen, adm. direktør  
Henning Haahr, økonomidirektør

---

**Revision**

---

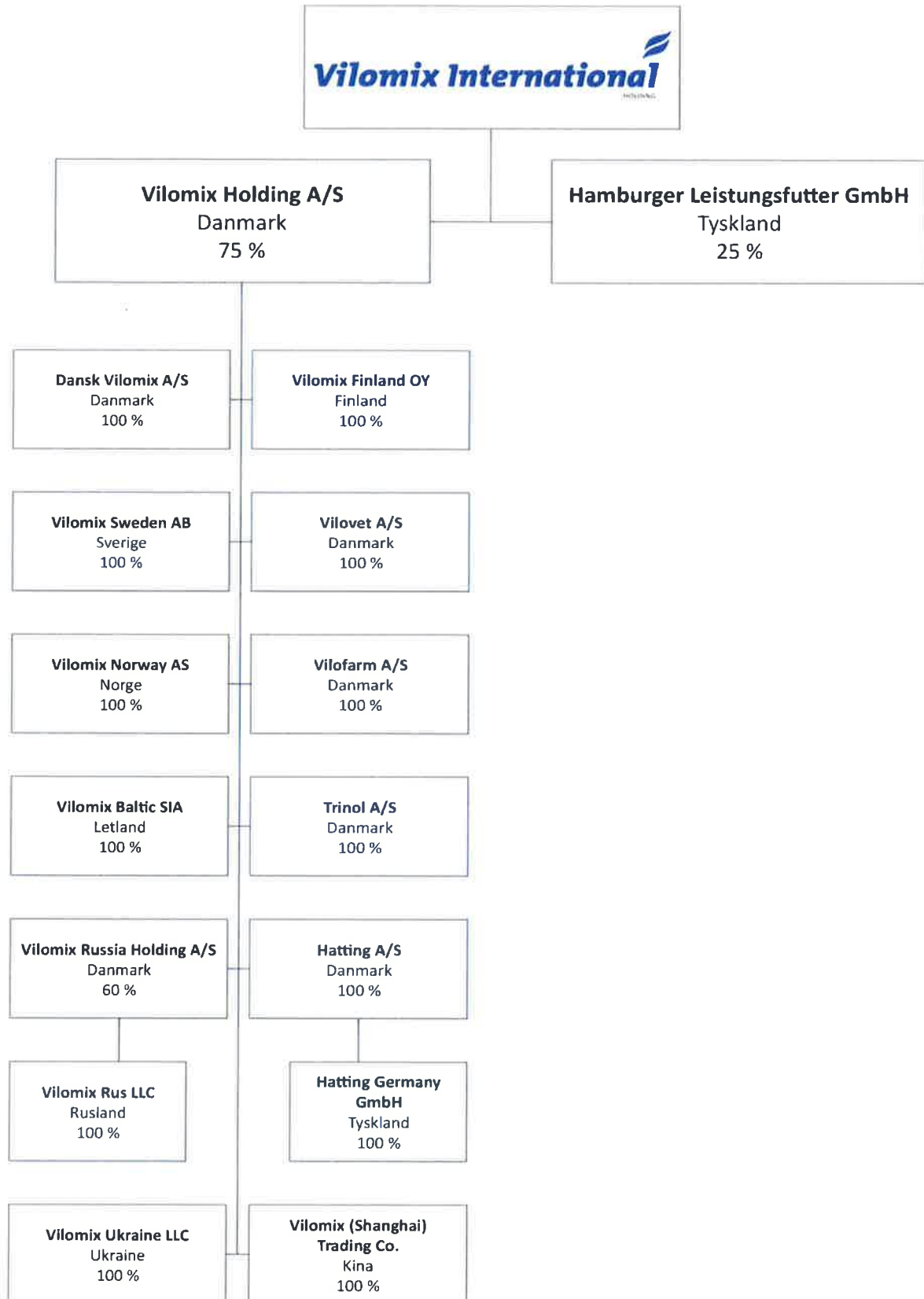
Deloitte  
Statsautoriseret Revisionspartnerselskab

---

**Pengeinstitut**

---

Nordea Bank Danmark A/S



Bestyrelsen og direktionen har dags dato behandlet og godkendt årsrapporten for regnskabsåret 1. januar – 31. december 2016 for Vilomix International Holding A/S.

Årsrapporten aflægges i overensstemmelse med årsregnskabsloven.

Det er vor opfattelse, at koncernregnskabet og årsregnskabet giver et retvisende billede af koncernens og selskabets aktiver, passiver og finansielle stilling pr. 31. december 2016 og resultatet af koncernens og selskabets aktiviteter samt af koncernens pengestrømme for regnskabsåret 1. januar – 31. december 2016.

Ledelsesberetningen indeholder efter vor opfattelse en retvisende redegørelse for de forhold, beretningen omhandler.

Årsrapporten indstilles til generalforsamlingens godkendelse.

Galten, den 31. maj 2017

## Direktionen



Peter Iversen  
Adm. direktør



Henning Haahr  
Økonomidirektør

## Bestyrelsen



Christian Pagaard Junker  
Formand



Carsten Kildegaard Lauridsen  
Næstformand



Jørgen Hesselbjerg Mikkelsen



Heino Mølholm Hansen

Leif Mølgaard Haubjerg

## Til kapitalejerne i Vilomix International Holding A/S

### Konklusion

Vi har revideret koncernregnskabet og årsregnskabet for Vilomix International Holding A/S for regnskabsåret 01.01.2016 - 31.12.2016, der omfatter resultatopgørelse, balance, egenkapitalopgørelse og noter, herunder anvendt regnskabspraksis, for såvel koncernen som selskabet samt pengestrømsopgørelse for koncernen. Koncernregnskabet og årsregnskabet udarbejdes efter årsregnskabsloven.

Det er vores opfattelse, at koncernregnskabet og årsregnskabet giver et retvisende billede af koncernens og selskabets aktiver, passiver og finansielle stilling pr. 31.12.2016 samt af resultatet af koncernens og selskabets aktiviteter og koncernens pengestrømme for regnskabsåret 01.01.2016 - 31.12.2016 i overensstemmelse med årsregnskabsloven.

### Grundlag for konklusion

Vi har udført vores revision i overensstemmelse med internationale standarder om revision og de yderligere krav, der er gældende i Danmark. Vores ansvar ifølge disse standarder og krav er nærmere beskrevet i revisionspåtegningens afsnit "Revisors ansvar for revisionen af koncernregnskabet og årsregnskabet". Vi er uafhængige af koncernen i overensstemmelse med internationale etiske regler for revisorer (IESBA's Etiske regler) og de yderligere krav, der er gældende i Danmark, ligesom vi har opfyldt vores øvrige etiske forpligtelser i henhold til disse regler og krav. Det er vores opfattelse, at det opnåede revisionsbevis er tilstrækkeligt og egnet som grundlag for vores konklusion.

### Ledelsens ansvar for koncernregnskabet og årsregnskabet

Ledelsen har ansvaret for udarbejdelsen af et koncernregnskab og et årsregnskab, der giver et retvisende billede i overensstemmelse med årsregnskabsloven. Ledelsen har endvidere ansvaret for den interne kontrol, som ledelsen anser for nødvendig for at udarbejde et koncernregnskab og et årsregnskab uden væsentlig fejlinformation, uanset om denne skyldes besvigelser eller fejl.

Ved udarbejdelsen af koncernregnskabet og årsregnskabet er ledelsen ansvarlig for at vurdere koncernens og selskabets evne til at fortsætte driften, at oplyse om forhold vedrørende fortsat drift, hvor dette er relevant, samt at udarbejde koncernregnskabet og årsregnskabet på grundlag af regnskabsprincippet om fortsat drift, medmindre ledelsen enten har til hensigt at likvidere selskabet, indstille driften eller ikke har andet realistisk alternativ end at gøre dette.

### Revisors ansvar for revisionen af koncernregnskabet og årsregnskabet

Vores mål er at opnå høj grad af sikkerhed for, om koncernregnskabet og årsregnskabet som helhed er uden væsentlig fejlinformation, uanset om denne skyldes besvigelser eller fejl, og at afgive en revisionspåtegning med en konklusion. Høj grad af sikkerhed er et højt niveau af sikkerhed, men er ikke en garanti for, at en revision, der udføres i overensstemmelse med internationale standarder om revision og de yderligere krav, der er gældende i Danmark, altid vil afdække væsentlig fejlinformation, når sådan findes. Fejlinformation kan opstå som følge af besvigelser eller fejl og kan betragtes som væsentlige, hvis det med rimelighed kan forventes, at de enkeltvis eller samlet har indflydelse på de økonomiske beslutninger, som regnskabsbrugere træffer på grundlag af koncernregnskabet og årsregnskabet.

## Den uafhængige revisors revisionspåtegning

Som led i en revision, der udføres i overensstemmelse med internationale standarder om revision og de yderligere krav, der er gældende i Danmark, foretager vi faglige vurderinger og opretholder professionel skepsis under revisionen. Herudover:

- Identificerer og vurderer vi risikoen for væsentlig fejlinformation i koncernregnskabet og årsregnskabet, uanset om denne skyldes besvigelser eller fejl, udformer og udfører revisionshandlinger som reaktion på disse risici samt opnår revisionsbevis, der er tilstrækkeligt og egnet til at danne grundlag for vores konklusion. Risikoen for ikke at opdage væsentlig fejlinformation forårsaget af besvigelser er højere end ved væsentlig fejlinformation forårsaget af fejl, idet besvigelser kan omfatte sammensværgelser, dokumentfalsk, bevidste udeladelser, vildledning eller tilsidesættelse af intern kontrol.
- Opnår vi forståelse af den interne kontrol med relevans for revisionen for at kunne udforme revisionshandlinger, der er passende efter omstændighederne, men ikke for at kunne udtrykke en konklusion om effektiviteten af koncernens og selskabets interne kontrol.
- Tager vi stilling til, om den regnskabspraksis, som er anvendt af ledelsen, er passende, samt om de regnskabsmæssige skøn og tilknyttede oplysninger, som ledelsen har udarbejdet, er rimelige.
- Konkluderer vi, om ledelsens udarbejdelse af koncernregnskabet og årsregnskabet på grundlag af regnskabsprincippet om fortsat drift er passende, samt om der på grundlag af det opnåede revisionsbevis er væsentlig usikkerhed forbundet med begivenheder eller forhold, der kan skabe betydelig tvivl om koncernens og selskabets evne til at fortsætte driften. Hvis vi konkluderer, at der er en væsentlig usikkerhed, skal vi i vores revisionspåtegning gøre opmærksom på oplysninger herom i koncernregnskabet og årsregnskabet eller, hvis sådanne oplysninger ikke er tilstrækkelige, modificere vores konklusion. Vores konklusioner er baseret på det revisionsbevis, der er opnået frem til datoen for vores revisionspåtegning. Fremtidige begivenheder eller forhold kan dog medføre, at koncernen og selskabet ikke længere kan fortsætte driften.
- Tager vi stilling til den samlede præsentation, struktur og indhold af koncernregnskabet og årsregnskabet, herunder noteoplysningerne, samt om koncernregnskabet og årsregnskabet afspejler de underliggende transaktioner og begivenheder på en sådan måde, at der gives et retvisende billede heraf.
- Opnår vi tilstrækkeligt og egnet revisionsbevis for de finansielle oplysninger for virksomhederne eller forretningsaktiviteterne i koncernen til brug for at udtrykke en konklusion om koncernregnskabet. Vi er ansvarlige for at lede, føre tilsyn med og udføre koncernrevisionen. Vi er eneansvarlige for vores revisionskonklusion.

Vi kommunikerer med den øverste ledelse om bl.a. det planlagte omfang og den tidsmæssige placering af revisionen samt betydelige revisionsmæssige observationer, herunder eventuelle betydelige mangler i intern kontrol, som vi identificerer under revisionen.

### Udtalelse om ledelsesberetningen

Ledelsen er ansvarlig for ledelsesberetningen.

Vores konklusion om koncernregnskabet og årsregnskabet omfatter ikke ledelsesberetningen, og vi udtrykker ingen form for konklusion med sikkerhed om ledelsesberetningen.

## Den uafhængige revisors revisionspåtegning

I tilknytning til vores revision af koncernregnskabet og årsregnskabet er det vores ansvar at læse ledelsesberetningen og i den forbindelse overveje, om ledelsesberetningen er væsentligt inkonsistent med koncernregnskabet eller årsregnskabet eller vores viden opnået ved revisionen eller på anden måde synes at indeholde væsentlig fejlinformation.

Vores ansvar er derudover at overveje, om ledelsesberetningen indeholder krævede oplysninger i henhold til årsregnskabsloven.

Baseret på det udførte arbejde er det vores opfattelse, at ledelsesberetningen er i overensstemmelse med koncernregnskabet og årsregnskabet og er udarbejdet i overensstemmelse med årsregnskabslovens krav. Vi har ikke fundet væsentlig fejlinformation i ledelsesberetningen.

Århus, den 31. maj 2017

**Deloitte**

Statsautoriseret Revisionspartnerselskab

CVR-nr. 33 96 35 56



Anders Oldau Gjelstrup

Statsautoriseret revisor



Rasmus Brodd Johnsen

Statsautoriseret revisor



**Hovedtal**

Beløb i tkr.	2016	2015	2014	2013	2012
--------------	------	------	------	------	------

**Resultat**

Nettoomsætning	2.331.319	2.344.043	2.304.494	1.952.200	1.487.170
Resultat af primær drift	186.355	160.544	136.923	94.511	86.437
Resultat af finansielle poster	11.833	8.614	68.485	49.457	15.101
Årets resultat	116.815	96.416	145.902	108.349	66.320

**Balance**

Balancesum	1.346.793	1.240.734	1.200.303	965.457	698.253
Investeringer i materielle anlægsaktiver	22.264	36.756	16.157	52.412	22.735
Egenkapital	799.240	680.957	586.164	440.844	336.203

**Likviditet**

Nettopengestrømme fra:

Driftsaktivitet	153.031	183.515	114.386	62.409	68.041
Investeringsaktivitet	-16.234	-29.642	38.936	-109.926	73.352
Finansieringsaktivitet	-127.337	-92.574	-156.515	61.549	-128.214
Årets likviditetsforskydning	9.460	61.299	-3.193	14.032	13.179

<b>Nøgletal</b>	2016	2015	2014	2013	2012
<b>Rentabilitet</b>					
Egenkapitalens forrentning	17,2%	16,4%	33,1%	32,2%	24,6%
Afkast af investeret kapital	40,8%	38,2%	31,2%	21,6%	44,1%
Overskudsgrad	8,0%	6,8%	5,9%	4,8%	5,8%
<b>Soliditet</b>					
Soliditetsgrad	59,3%	54,9%	48,8%	45,7%	48,1%
<b>Øvrige</b>					
Gennemsnitligt antal ansatte	441	486	506	528	172

**Beregning af nøgletal**

Egenkapitalens forrentning	$\frac{\text{Ordinært resultat efter skat} \times 100}{\text{Egenkapital ved årets begyndelse}}$
Afkast af investeret kapital	$\frac{\text{EBITA} \times 100}{\text{Investeret kapital ekskl. goodwill}}$
Overskudsgrad	$\frac{\text{Resultat før finansielle poster} \times 100}{\text{Nettoomsætning}}$
Egenkapitalandel	$\frac{\text{Egenkapital ekskl. minoritetsinteresser} \times 100}{\text{Samlede aktiver}}$

**Hovedaktiviteter**

Vilomix International Holding A/S er moderselskab for en række tilknyttede selskaber, som opererer indenfor forretningsområderne Special Feed samt Farm Supply i ind- og udland.

**Udviklingen i koncernens økonomiske aktiviteter og forhold****Vilomix International Holding A/S**

Omsætning 2016	tkr.	2.331.319
Resultat før skat 2016	tkr.	198.188
Egenkapital 31.12.16	tkr.	799.240
Antal medarbejder		441

Koncernen har i året realiseret en omsætning på kr. 2.331 mio. imod kr. 2.344 mio. sidste år, svarende til et fald på 0,6%.

Koncernen realiserede i 2016 et resultat før skat på kr. 198,2 mio. imod kr. 169,2 mio. sidste år svarende til en fremgang på 17,1%. Årets resultat er på niveau med budgetter samt forventninger til året og anses som tilfredsstillende.

Egenkapitalen udgør pr. 31.12.16 kr. 799,2 mio., svarende til en soliditet på 59,3%.

**Dansk Vilomix A/S**

Omsætning 2016	tkr.	1.184.601
Resultat før skat 2016	tkr.	91.740
Egenkapital 31.12.16	tkr.	146.835
Antal ansatte		77
Ejerandel		100%



Dansk Vilomix A/S beskæftiger sig med produktion og salg af kundetilpassede vitamin- og mineralblandinger til brug i foderblandinger i agroindustrien.

Selskabet har i 2016 realiseret en omsætning på kr. 1.184 mio. imod kr. 1.180 mio. sidste år, svarende til en omsætningsfremgang på 0,3%. Resultat før skat udgør kr. 91,7 mio. imod kr. 89,6 mio. sidste år.

Egenkapitalen udgør pr. 31.12.16 kr. 146,8 mio., svarende til en soliditet på 47,2%.

**Vilovet A/S**

Omsætning 2016	tkr.	292.427
Resultat før skat 2016	tkr.	18.906
Egenkapital 31.12.16	tkr.	25.342
Antal ansatte		19
Ejerandel		100%



Vilovet A/S beskæftiger sig med salg og distribution af veterinærmedicin til produktionsdyr i Danmark.

Selskabet har i 2016 realiseret en omsætning på kr. 292 mio. imod kr. 292 mio. sidste år, svarende til en omsætningsfremgang på 0,1%. Resultat før skat udgør kr. 18,9 mio. imod kr. 16,9 mio. sidste år.

Egenkapitalen udgør pr. 31.12.16 kr. 25,3 mio., svarende til en soliditet på 40,3%.

**Vilofarm A/S**

Omsætning 2016	tkr.	246.173
Resultat før skat 2016	tkr.	12.958
Egenkapital 31.12.16	tkr.	17.735
Antal ansatte		22
Ejerandel		100%



Vilofarm A/S beskæftiger sig med indkøb og engrossalg af farm supply produkter til landbrug og hobby. Salget foregår primært gennem medlemmerne i DLA gruppen, e-shop og diverse hobbybutikker.

Selskabet har i 2016 realiseret en omsætning på kr. 246 mio. imod 235 mio. sidste år, svarende til en omsætningsfremgang på 4,8%. Resultat før skat udgør kr. 13 mio. imod 14,1 mio. sidste år.

Egenkapitalen udgør pr. 31.12.16 kr. 17,7 mio., svarende til en soliditet på 41,5%.

**Trinol A/S**

Omsætning 2016	tkr.	37.598
Resultat før skat 2016	tkr.	2.096
Egenkapital 31.12.16	tkr.	3.942
Antal ansatte		0
Ejerandel		100%



Trinol A/S beskæftiger sig med produktion og salg af insekt- og gnavermidler.

Selskabet har i 2016 realiseret en omsætning på kr. 37,6 mio. imod kr. 44 mio. sidste år, svarende til et fald på 14,1%. Resultat før skat udgør kr. 2,1 mio. imod kr. 3,7 mio. sidste år.

Egenkapitalen udgør pr. 31.12.16 kr. 3,9 mio., svarende til en soliditet på 39,3%.

**Hatting A/S og Hatting Germany GmbH**

Omsætning 2016	tkr.	321.503
Resultat før skat 2016	tkr.	30.684
Egenkapital 31.12.16	tkr.	97.636
Antal ansatte		192
Ejerandel		100%



Hatting A/S beskæftiger sig med produktion og salg af ornesæd til danske sobesætninger samt salg af farm supply produkter. Selskabet har hovedkontor i Hatting og omfatter 7 afdelinger i Danmark.

Datterselskabet Hatting Germany GmbH omfatter 2 afdelinger i Tyskland, der er beskæftiget med produktion og salg af ornesæd til det tyske marked.

Selskaberne har i kalenderåret 2016 realiseret en omsætning på i alt kr. 321,5 mio. i mod kr. 332 mio. sidste år, svarende til et fald på 3%. Resultat før skat udgør kr. 31,5 mio.

Egenkapitalen udgør pr. 31.12.16 kr. 97,6 mio., svarende til en soliditet på 50%.

**Vilomix Sweden AB, Sverige**

Omsætning 2016	tkr.	101.361
Resultat før skat 2016	tkr.	4.622
Egenkapital 31.12.16	tkr.	24.931
Antal ansatte		18
Ejerandel		100%



Vilomix Sweden AB er beliggende i Staffanstorps uden for Malmø og er specialiseret i tilskudsfoder og premix til svin, kvæg og heste.

Selskabet har i 2016 realiseret en omsætning på kr. 101,4 mio. imod kr. 108 mio. sidste år., svarende til et fald på 6,3%. Resultat før skat udgør kr. 4,6 mio. imod kr. 5,4 mio. sidste år.

Egenkapitalen udgør pr. 31.12.16 kr. 24,9 mio., svarende til en soliditet på 64,8%.

**Vilomix Norway AS, Norge**

Omsætning 2016	tkr.	192.811
Resultat før skat 2016	tkr.	10.464
Egenkapital 31.12.16	tkr.	34.225
Antal ansatte		19
Ejerandel		100%



Vilomix Norway AS er beliggende i Hønefoss og er Norges førende producent af premix til foderstofindustrien samt vitamin- og mineralblandinger til brug i foderblandinger i agroindustrien.

Selskabet har i 2016 realiseret en omsætning på kr. 192,8 mio. imod kr. 183 mio. sidste år, svarende til en omsætningsfremgang på 5,1%. Resultat før skat udgør kr. 10,4 mio. imod kr. 11,6 mio. sidste år.

Egenkapitalen udgør pr. 31.12.16 kr. 34,2 mio., svarende til en soliditet på 60,7%.



#### Vilomix Finland OY, Finland

Omsætning 2016	tkr.	85.533
Resultat før skat 2016	tkr.	3.077
Egenkapital 31.12.16	tkr.	29.946
Antal ansatte		25
Ejerandel		100%



Vilomix Finland OY er beliggende i Paimio i Finland og producerer vitaminblandinger samt andre tilskudsprodukter til kvæg og heste. Derudover har Vilomix Finland OY en unik produktpalette til pelsdyr.

Selskabet har realiseret en omsætning på kr. 85,5 mio. Resultat før skat udgør kr. 3 mio. i mod kr. 4,2 sidste år.

Egenkapitalen udgør pr. 31.12.16 kr. 29,9 mio., svarende til en soliditet på 82,9%.



#### Vilomix Baltic SIA, Letland

Omsætning 2016	tkr.	88.466
Resultat før skat 2016	tkr.	9.739
Egenkapital 31.12.16	tkr.	33.336
Antal ansatte		30
Ejerandel		100%



Vilomix Baltic SIA er beliggende i Tukums i Letland og producerer kundetilpassede vitamin- og mineralblandinger til brug i foderblandinger i agroindustrien.

Selskabet har realiseret en omsætning på kr. 88,5 mio. Resultat før skat udgør kr. 9,7 mio., hvilket er ændret i forhold til sidste år.

Egenkapitalen udgør pr. 31.12.16 kr. 33 mio., svarende til en soliditet på 88%.



**Vilomix Rus LLC, Rusland**

Omsætning 2016	tkr.	123.299
Resultat før skat 2016	tkr.	2.578
Egenkapital 31.12.16	tkr.	6.838
Antal ansatte		19
Ejerandel		60%



Vilomix Rus LLC har hovedkontor i Moskva. Selskabet importerer og sælger kundetilpassede vitamin- og mineralblandinger til brug i foderblandinger i agroindustrien.

Selskabet har i 2016 realiseret en omsætning på kr. 123 mio. imod kr. 102 mio. sidste år, svarende til en omsætningsfremgang på 20,2%. Resultat før skat udgør kr. 2,6 mio. imod kr. 3,0 mio. sidste år.

Egenkapitalen udgør pr. 31.12.16 kr. 6.838 mio., svarende til en soliditet på 29,2%.

**Vilomix Ukraine LLC, Ukraine**

Omsætning 2016	tkr.	31.578
Resultat før skat 2016	tkr.	46
Egenkapital 31.12.16	tkr.	1.124
Antal ansatte		5
Ejerandel		100%

Vilomix Ukraine LLC har hovedkontor i Zhytomyr. Selskabet sælger kundetilpassede vitamin- og mineralblandinger importeret fra Danmark på det ukrainske marked.

Selskabet har i 2016 realiseret en omsætning på kr. 31,6 mio. Resultat før skat udgør kr. 0 mio.

Egenkapitalen udgør pr. 31.12.16 kr. 1,1 mio., svarende til en soliditet på 26,6%



### **Særlige risici**

Der er ingen særlige risici ud over almindeligt forekommende risici inden for branchen.

Koncernens råvarerisici søges i stort omfang afdækket ved indgåelse af salgs- og købskontrakter, således at større åbne positioner søges minimeret.

Koncernens valutarisici minimeres ved at køb og salg primært sker i euro eller danske kroner.

Det er knyttet en valutarisiko til moderselskabets kapitalinteresser i udenlandske selskaber.

Koncernens renterisici vurderes løbende af ledelsen, herunder om der med fordel kan omlægges mellem fast og variabel finansiering.

### **Eksternt miljø**

Den store indsats, der løbende foretages i koncernen i overensstemmelse med vor ISO 9001 kvalitetssystem samt vort samarbejde med myndigheder gør, at vi ikke har væsentlige miljøproblemer.

### **Samfundsansvar og den kønsmæssige sammensætning i ledelsen**

Der henvises til redegørelsen i koncernregnskabet for moderselskabet Danish Agro a.m.b.a.

### **Vidensressourcer og udviklingsaktiviteter**

Koncernen tilstræber at være på forkant med den teknologiske udvikling ligesom kvalitets- og udviklingsafdelingen søges udbygget i det omfang, det kan dækkes af forventningerne til markedsudviklingen.

### **Selskabets forventede udvikling**

Der forventes i 2017 en koncernomsætning i størrelsesorden kr. 2,6 mia. og et resultat før skat i niveauet kr. 145 - 150 mio.

		Resultatopgørelse			
		Koncern		Moderselskab	
Note	Tkr.	2016	2015	2016	2015
1	<b>Nettoomsætning</b>	<b>2.331.319</b>	<b>2.344.043</b>	<b>0</b>	<b>0</b>
3/4	Produktionsomkostninger	-1.986.439	-2.007.392	0	0
	<b>Bruttoresultat</b>	<b>344.880</b>	<b>336.651</b>	<b>0</b>	<b>0</b>
3/4	Distributionsomkostninger	-84.152	-92.304	0	0
2/3/4	Administrationsomkostninger	-74.816	-71.764	-1.109	-1.042
5	Andre driftsindtægter	614	1.209	0	0
6	Andre driftsomkostninger	-171	-13.248	0	0
	<b>Resultat af primær drift</b>	<b>186.355</b>	<b>160.544</b>	<b>-1.109</b>	<b>-1.042</b>
7	Resultat af kapitalandele i tilknyttede virksomheder	12.833	10.115	117.401	96.898
	Resultat af kapitalandele i associerede virksomheder	-385	-501	-385	-501
8	Andre finansielle indtægter	5.049	5.225	880	1.067
9	Andre finansielle omkostninger	-5.664	-6.225	-29	0
	<b>Finansielle poster i alt</b>	<b>11.833</b>	<b>8.614</b>	<b>117.867</b>	<b>97.464</b>
	<b>Resultat før skat</b>	<b>198.188</b>	<b>169.158</b>	<b>116.758</b>	<b>96.422</b>
10	Skat af årets resultat	-41.574	-43.060	57	-6
11	<b>Årets resultat</b>	<b>156.614</b>	<b>126.098</b>	<b>116.815</b>	<b>96.416</b>

Note		Koncern		Moderselskab	
		31.12.16	31.12.15	31.12.16	31.12.15
	Tkr.				
	Erhvervede rettigheder	2.414	1.472	0	0
	Goodwill	12.145	17.930	0	0
	Forudbetaling for immaterielle anlægsaktiver	201	761	0	0
12	<b>Immaterielle anlægsaktiver i alt</b>	<b>14.760</b>	<b>20.163</b>	<b>0</b>	<b>0</b>
	Grunde og bygninger	251.352	266.068	0	0
	Produktionsanlæg og maskiner	23.467	21.494	0	0
	Andre anlæg, driftsmateriel og inventar	18.738	14.934	0	0
	Materielle anlægsaktiver under udførelse	2.824	5.416	0	0
13	<b>Materielle anlægsaktiver i alt</b>	<b>296.381</b>	<b>307.912</b>	<b>0</b>	<b>0</b>
	Kapitalandele i tilknyttede virksomheder	0	0	581.112	462.144
	Kapitalandele i associerede virksomheder	53.813	59.076	53.813	59.076
	Andre tilgodehavender	942	835	0	0
14	<b>Finansielle anlægsaktiver i alt</b>	<b>54.755</b>	<b>59.911</b>	<b>634.925</b>	<b>521.220</b>
	<b>Anlægsaktiver i alt</b>	<b>365.896</b>	<b>387.986</b>	<b>634.925</b>	<b>521.220</b>
	Råvarer og hjælpematerialer	133.256	114.219	0	0
	Fremstillede varer og handelsvarer	65.876	70.307	0	0
	Forudbetaling for varer	0	0	0	0
	<b>Varebeholdninger i alt</b>	<b>199.132</b>	<b>184.526</b>	<b>0</b>	<b>0</b>
	Tilgodehavender fra salg af varer og tjenesteydelser	182.628	206.741	0	0
	Tilgodehavende hos tilknyttede virksomheder	555.831	427.458	164.392	159.889
	Andre tilgodehavender	28.901	13.988	0	0
15	Udskudt skatteaktiv	4.504	5.574	0	0
	Selskabsskat	1.003	646	57	0
16	Periodeafgrænsningsposter	2.727	3.228	0	0
	<b>Tilgodehavender i alt</b>	<b>775.594</b>	<b>657.635</b>	<b>164.449</b>	<b>159.889</b>
	<b>Likvide beholdninger</b>	<b>6.171</b>	<b>10.587</b>	<b>0</b>	<b>0</b>
	<b>Omsætningsaktiver i alt</b>	<b>980.897</b>	<b>852.748</b>	<b>164.449</b>	<b>159.889</b>
	<b>Aktiver i alt</b>	<b>1.346.793</b>	<b>1.240.734</b>	<b>799.374</b>	<b>681.109</b>

PASSIVER		Koncern		Moderselskab	
		31.12.16	31.12.15	31.12.16	31.12.15
Note	Tkr.				
	Aktiekapital	100.000	100.000	100.000	100.000
	Reserve for nettoopskrivning efter den indre værdis metode	0	0	367.829	254.101
	Overført resultat	699.240	580.957	331.411	326.856
	<b>Egenkapital tilhørende moderselskabets kapitalejere</b>	<b>799.240</b>	<b>680.957</b>	<b>799.240</b>	<b>680.957</b>
	Minoritetsinteresser	195.873	155.101	0	0
	<b>Egenkapital i alt</b>	<b>995.113</b>	<b>836.058</b>	<b>799.240</b>	<b>680.957</b>
17	Hensættelser til udskudt skat	2.955	3.521	0	0
18	Andre hensatte forpligtelser	748	3.177	0	0
	<b>Hensatte forpligtelser i alt</b>	<b>3.703</b>	<b>6.698</b>	<b>0</b>	<b>0</b>
	Realkreditinstitutter	74.763	55.259	0	0
	Kreditinstitutter	0	13.412	0	0
19	<b>Langfristede gældsforpligtelser i alt</b>	<b>74.763</b>	<b>68.671</b>	<b>0</b>	<b>0</b>
	Kortfristet del af langfristede gældsforpligtelser	4.807	5.310	0	0
	Kreditinstitutter	52	13.928	0	0
	Modtagne forudbetalinger fra kunder	1.567	396	0	0
	Leverandører af varer og tjenesteydelser	130.293	161.339	0	24
	Gæld til tilknyttede virksomheder	26.163	30.716	0	0
20	Anden gæld, herunder skyldige skatter og skyldige bidrag til social sikring	110.332	116.693	134	128
21	Periodeafgrænsningsposter	0	925	0	0
	<b>Kortfristede gældsforpligtelser i alt</b>	<b>273.214</b>	<b>329.307</b>	<b>134</b>	<b>152</b>
	<b>Gældsforpligtelser i alt</b>	<b>347.977</b>	<b>397.978</b>	<b>134</b>	<b>152</b>
	<b>Passiver i alt</b>	<b>1.346.793</b>	<b>1.240.734</b>	<b>799.374</b>	<b>681.109</b>
22	Eventualforpligtelser				
23	Sikkerhedsstillelser				
24	Kontraktlige forpligtelser				
25	Nærtstående parter				
26	Oplysning om betydningsfulde hændelser, som er indtruffet efter regnskabsårets udløb				

## Egenkapitalopgørelse

Koncern:	Reserve for netto- opskrivning efter den indre værdis metode			Overført resultat	Minoritets- interesser
	Aktiekapital				
Egenkapitalopgørelse 2015					
Saldo pr. 01.01.15	100.000	1.506	484.658	126.218	
Valutakursregulering af kapitalandele	0	90	-1.292	-227	
Egenkapitalbevægelser i tilknyttede virksomheder	0	0	1.746	-572	
Værdiregulering af sikringsinstrumenter	0	0	-2.833		
Skat af egenkapitalposter	0	0	666		
Forslag til resultatdisponering	0	-1.596	98.012	29.682	
Saldo pr. 31.12.15	100.000	0	580.957	155.101	

Egenkapitalopgørelse 2016					
Saldo pr. 01.01.16	100.000	0	580.957	155.101	
Valutakursregulering af kapitalandele	0	0	-100	476	
Egenkapitalbevægelser i tilknyttede virksomheder	0	0	254	497	
Værdiregulering af sikringsinstrumenter	0	0	1.685		
Skat af egenkapitalposter	0	0	-371		
Forslag til resultatdisponering	0	0	116.815	39.799	
Saldo pr. 31.12.16	100.000	0	699.240	195.873	

Moderselskab:	Reserve for netto- opskrivning efter den indre værdis metode			Overført resultat
	Aktiekapital			
Egenkapitalopgørelse 2015				
Saldo pr. 01.01.15	100.000	176.002	310.162	
Valutakursregulering af kapitalandele	0	90	0	
Egenkapitalbevægelser i tilknyttede virksomheder	0	-1.713	0	
Forslag til resultatdisponering	0	79.722	16.694	
Saldo pr. 31.12.15	100.000	254.101	326.856	
Egenkapitalopgørelse 2016				
Saldo pr. 01.01.16	100.000	254.101	326.856	
Valutakursregulering af kapitalandele	0	-100	0	
Egenkapitalbevægelser i tilknyttede virksomheder	0	1.568	0	
Forslag til resultatdisponering	0	112.260	4.555	
Saldo pr. 31.12.16	100.000	367.829	331.411	

Bevægelser på aktiekapitalen i regnskabsåret og de 4 foregående regnskabsår:

	2016
Kapital ved stiftelse 18.06.12	100.000
Saldo pr. 31.12.16	100.000

Aktiekapitalen består af aktier á nominel kr. 1 eller multipla heraf. Ingen aktier er tillagt særlige rettigheder.

Note	Koncern	
	2016	2015
27		
Årets resultat	116.815	96.416
Reguleringer	118.365	104.203
Ændring i varebeholdninger	-14.606	38.305
Ændring i tilgodehavender	9.701	-22.175
Ændring i leverandørgæld og anden gæld	-36.471	13.738
<b>Pengestrømme fra drift før finansielle poster</b>	<b>193.804</b>	<b>230.487</b>
Modtagne finansielle indtægter	5.049	5.225
Betalte finansielle omkostninger	-5.664	-6.225
Betalt selskabsskat	-40.158	-45.972
<b>Pengestrømme fra driftsaktivitet</b>	<b>153.031</b>	<b>183.515</b>
Modtaget udbytte fra associerede virksomheder	4.779	6.675
Køb af immaterielle anlægsaktiver klassificeret som investeringsaktivitet	-1.954	-1.135
Køb af materielle anlægsaktiver klassificeret som investeringsaktivitet	-26.529	-35.275
Salg af materielle anlægsaktiver klassificeret som investeringsaktivitet	7.577	0
Køb af finansielle anlægsaktiver mv.	-107	93
<b>Pengestrømme fra investeringsaktivitet</b>	<b>-16.234</b>	<b>-29.642</b>
Optagelse af gæld til realkreditinstitutter	20.902	8.904
Afdrag på langfristede gældsforpligtelser	-15.313	-4.772
Optagelse af gæld hos tilknyttede virksomheder	-132.926	-96.706
<b>Pengestrømme fra finansieringsaktivitet</b>	<b>-127.337</b>	<b>-92.574</b>
<b>Ændring i likvider</b>	<b>9.460</b>	<b>61.299</b>
Likvide beholdninger i alt, primo	-3.341	-64.640
Ændring i likvider	9.460	61.299
<b>Likvide beholdninger i alt, ultimo</b>	<b>6.119</b>	<b>-3.341</b>
Der specificeres således:		
Likvide beholdninger, ultimo	6.171	10.587
Kreditinstitutter	-52	-13.928
<b>Likvide beholdninger i alt, ultimo</b>	<b>6.119</b>	<b>-3.341</b>

**GENERELT**

Årsrapporten er aflagt i overensstemmelse med årsregnskabsloven for store koncerner og virksomheder i regnskabsklasse C. Den anvendte regnskabspraksis er uændret i forhold til foregående år.

**Generelt om indregning og måling**

I resultatopgørelsen indregnes indtægter i takt med, at de indtjenes, herunder indregnes værdireguleringer af finansielle aktiver og forpligtelser. I resultatopgørelsen indregnes ligeledes alle omkostninger, herunder afskrivninger og nedskrivninger.

I balancen indregnes aktiver, når det er sandsynligt, at fremtidige økonomiske fordele vil tilflyde selskabet, og aktivets værdi kan måles pålideligt. Forpligtelser indregnes i balancen, når de er sandsynlige og kan måles pålideligt. Ved første indregning måles aktiver og forpligtelser til kostpris. Efterfølgende måles aktiver og forpligtelser som beskrevet nedenfor for hver enkelt regnskabspost.

Ved indregning og måling tages hensyn til forudsigelige tab og risici, der fremkommer inden årsrapporten aflægges, og som be- eller afkræfter forhold, der eksisterede på balancedagen.

**KONCERNREGNSKAB**

Koncernregnskabet omfatter moderselskabet og de virksomheder, hvori moderselskabet direkte eller indirekte besidder mere end 50% af stemmerettighederne, eller gennem aftaler har en bestemmende indflydelse.

De regnskaber, der anvendes til brug for konsolideringen, aflægges i det væsentlige i overensstemmelse med moderselskabets regnskabspraksis.

Koncernregnskabet er udarbejdet som et sammendrag af de reviderede regnskaber for moderselskabet og tilknyttede virksomheder, og der er foretaget eliminering af koncerninterne indtægter og omkostninger, aktiebesiddelser, mellemværender og udbytter samt ikke realiseret koncernintern fortjeneste og tab på varebeholdninger og anlægsaktiver.

Ved erhvervelse af virksomheder indregnes aktiver og forpligtelser til dagsværdi på erhvervelses-tidspunktet, og forventede omkostninger til omstrukturering i den erhvervede virksomhed indregnes som hensatte forpligtelser. Skatteeffekten af de foretagne omvurderinger indregnes. Kostprisen for kapitalandelene i de erhvervede virksomheder udlignes med den forholdsmæssige andel af virksomhedens nettoaktiver på det tidspunkt, hvor koncernforholdet blev etableret.

Den på erhvervelses-tidspunktet opgjorte koncerngoodwill (positivt forskelsbeløb), indregnes som aktiv og afskrives lineært efter en individuel vurdering af aktivets brugstid. Negativ goodwill, der opstår som følge af negative forskelsbeløb mellem kostprisen for overtagne virksomheder og de ved virksomhedsovertagelsen overtagne nettoaktiver målt til dagsværdi, indregnes som indtægt i resultatopgørelsen på på tidspunktet for overtagelsen af den enkelte virksomhed.

I koncernregnskabet indregnes de tilknyttede virksomheders regnskabsposter 100%. Ved opgørelse af koncernresultatet og koncernegenkapitalen anføres den forholdsmæssige andel af tilknyttede - virksomheders resultat og egenkapital, der kan henføres til minoritetsinteresser, særskilt.

## **VALUTA OG SIKRINGSDISPOSITIONER**

Årsrapporten er aflagt i danske kroner.

Transaktioner i fremmed valuta omregnes i årets løb til danske kroner efter transaktionsdagens kurs, idet kurssikrede transaktioner dog indregnes til den sikrede kurs. Tilgodehavender og gældsforpligtelser i fremmed valuta omregnes til danske kroner efter balancedagens kurs, idet kurssikrede beløb dog indregnes til den sikrede kurs. Realiserede og urealiserede valutakursgevinster og -tab indregnes i resultatopgørelsen under finansielle poster.

Ændring i dagsværdi af afledte finansielle instrumenter, der anses for sikring af fremtidige pengestrømme, indregnes direkte på egenkapitalen.

## **RESULTATOPGØRELSE**

Resultatopgørelsen opstilles funktionsopdelt.

### **Nettoomsætning**

Indtægter ved salg af varer og tjenesteydelser indregnes i resultatopgørelsen, såfremt levering og risikoovergang til køber har fundet sted inden udgangen af regnskabsåret. Nettoomsætning opgøres ekskl. moms og rabatter.

### **Produktionsomkostninger**

Heri indregnes omkostninger, herunder afskrivninger og gager, der direkte eller indirekte afholdes for at opnå årets nettoomsætning.

### **Distributionsomkostninger**

Heri indregnes omkostninger til salgspersonale, reklame- og marketingsomkostninger m.v., herunder eventuelle afskrivninger og gager.

### **Administrationsomkostninger**

Heri indregnes omkostninger til det administrative personale, ledelse, kontorlokaler, kontoromkostninger m.v., herunder eventuelle afskrivninger og gager.

### **Afskrivninger**

Afskrivninger på immaterielle og materielle anlægsaktiver tilsigter, at der sker systematisk afskrivning over aktivernes forventede brugstid. For selskabet er anvendt følgende brugstider:



---

	Brugstid
Goodwill	10 år
Bygninger	10 - 50 år
Indretning af lejede lokaler	5 år
Produktionsanlæg og maskiner	5 år
Driftsmidler og inventar	3 - 5 år

---

Goodwill afskrives over en længere periode end 5 år. Brugstiden er fastsat under hensyntagen til de forventede fremtidige nettoindtægter fra den virksomhed eller aktivitet, som goodwill er knyttet til.

Grunde afskrives ikke.

Nyanskaffelser af produktionsanlæg og maskiner samt andre anlæg, driftsmateriel og inventar med kostpris på under kr. 25.000 pr. stk. indregnes i resultatopgørelsen i anskaffelsesåret.

#### **Finansielle poster**

Under finansielle poster indregnes renteindtægter og renteomkostninger, kursregulering af fremmed valuta samt realiserede og urealiserede kursgevinster og -tab på værdipapirer.

Endvidere indregnes tillæg/fradrag i forbindelse med afregning af selskabsskatten.

#### **Afledte finansielle instrumenter**

Afledte finansielle instrumenter indregnes første gang i balancen til kostpris og måles efterfølgende til dagsværdi. Positive og negative dagsværdier af afledte finansielle instrumenter klassificeres som "Andre tilgodehavender" henholdsvis "Anden gæld".

#### **Skatter**

Årets aktuelle skatter, årets sambeskatningsbidrag og årets udskudte skatter indregnes i resultatopgørelsen som årets skatter med den del, der kan henføres til årets resultat, og direkte på egenkapitalen med den del, der kan henføres til posteringer foretaget direkte på egenkapitalen.

#### **BALANCE**

Balancen opstilles i kontoform.

#### **Immaterielle anlægsaktiver**

Immaterielle anlægsaktiver måles i balancen til kostpris med fradrag af akkumulerede afskrivninger eller til genindvindingsværdien, hvor denne er lavere. Genindvindingsværdi er aktivets værdi ved fortsat brug eller ved salg.

### **Materielle anlægsaktiver**

Materielle anlægsaktiver måles i balancen til kostpris med fradrag af akkumulerede afskrivninger eller til genindvindingsværdien, hvor denne er lavere. Genindvindingsværdi er aktivets værdi ved fortsat brug eller ved salg.

### **Finansielle anlægsaktiver**

Kapitalandele i tilknyttede virksomheder og associerede virksomheder indregnes i balancen til den forholdsmæssigt ejede andel af virksomhederne reguleret for resterende værdi af positiv eller negativ goodwill samt urealiserede koncerninterne fortjenester og tab.

Resultat i tilknyttede virksomheder og associerede virksomheder indregnes i resultatopgørelsen forholdsmæssigt til de andele, der svarer til kapitalandelene.

Værdipapirer måles i balancen til kostpris eller dagsværdi på statusdagen, hvis denne er lavere.

### **Varebeholdninger**

Varebeholdninger måles til kostpris efter FIFO-princippet eller nettorealiseringspris, hvor denne er lavere.

Kostpris for råvarer og hjælpematerialer samt handelsvarer opgøres som købspriser med tillæg af omkostninger direkte foranlediget af anskaffelsen.

Kostpris for fremstillede færdigvarer og varer under fremstilling opgøres som værdien af direkte og indirekte medgåede materialer og løn.

### **Tilgodehavender**

Tilgodehavender måles til nominel værdi med fradrag for skønnede tabsrisici efter en individuel vurdering.

### **Egenkapital**

Forslag til udbytte for regnskabsåret indregnes som særlig post under egenkapitalen.

Nettoopskrivning af kapitalandele i tilknyttede virksomheder og associerede virksomheder indregnes under egenkapitalen i reserve for nettoopskrivning efter indre værdis metode i det omfang, den regnskabsmæssige værdi overstiger anskaffelsesværdien.

### **Aktuelle og udsudte skatter**

Skyldig og tilgodehavende aktuel skat indregnes i balancen som beregnet skat af årets skattepligtige indkomst, reguleret for betalte acontoskatter.

Skyldig og tilgodehavende sambeskatningsbidrag indregnes i balancen under tilgodehavender hos eller gæld til tilknyttede virksomheder.

Udskudte skatteforpligtelser og udskudte skatteaktiver beregnes af alle midlertidige forskelle mellem regnskabsmæssige og skattemæssige værdier af aktiver og forpligtelser og indregnes i balancen med den gældende skatteprocent. Udskudte skatteaktiver indregnes med den værdi, de efter vurdering forventes at kunne realiseres til ved modregning i udskudte skatteforpligtelser eller ved udligning i skat af fremtidig indtjening.

### **Gældsforpligtelser**

Gældsforpligtelser måles til amortiseret kostpris, hvilket normalt svarer til gældens pålydende værdi.

### **PENGESTRØMSOPGØRELSE**

Pengestrømsopgørelsen opstilles efter den indirekte metode og viser pengestrømme fra driften, investeringer, finansiering og ændring i årets pengestrømme samt likviditeten ved årets begyndelse og slutning.

Pengestrømme fra driften opgøres som årets resultat, reguleret for ikke likvide driftsposter, betalte selskabsskatter samt ændring i driftskapitalen.

Pengestrømme fra investeringer omfatter køb og salg af immaterielle, materielle og finansielle anlægsaktiver reguleret for ændringer i tilgodehavender og gæld vedrørende nævnte poster.

Pengestrømme fra finansiering omfatter finansiering fra og udbetalt udbytte til aktionærer samt optagelse af og afdrag på langfristede gældsforpligtelser.

Likviditeten ved årets begyndelse og slutning sammensætter sig af likvide beholdninger og kortfristet pengeinstitutgæld.

Tkr.	Koncern		Moderselskab	
	2016	2015	2016	2015
<b>1. Nettoomsætning</b>				
Special Feed	1.554.235	1.545.181	0	0
Farm Supply	777.084	798.862	0	0
I alt	2.331.319	2.344.043	0	0

Koncernens aktiviteter og markeder afviger ikke betydeligt med hensyn til tilrettelæggelsen af salget, hvorfor fordeling af nettoomsætningen på aktiviteter og markeder ikke er specificeret.

## 2. Revisorhonorar

Lovpligtig revision	1.054	1.135	33	26
Andre erklæringsopgaver med sikkerhed	0	1	0	0
Skattemæssig rådgivning	46	115	0	0
Andre ydelser	548	202	0	0
I alt	1.648	1.453	33	26

## 3. Personaleomkostninger

Lønninger og gager	167.368	169.784	1.000	1.000
Pensioner	19.613	19.682	0	0
Andre omkostninger til social sikring	10.053	12.146	0	0
I alt	197.034	201.612	1.000	1.000

De samlede personaleomkostninger er fordelt således:

Produktionsomkostninger	100.899	86.353	0	0
Distributionsomkostninger	53.078	68.820	0	0
Administrationsomkostninger	43.057	46.439	1.000	1.000
I alt	197.034	201.612	1.000	1.000
Vederlag til bestyrelse og direktion	4.200	3.976	1.000	1.000

Tkr.	Koncern		Moderselskab	
	2016	2015	2016	2015
<b>4. Afskrivninger</b>				
Erhvervede rettigheder	791	568	0	0
Goodwill	5.831	7.057	0	0
Grunde og bygninger	14.446	13.996	0	0
Produktionsanlæg og maskiner	7.836	7.708	0	0
Andre anlæg, driftsmateriel og inventar	9.656	7.685	0	0
I alt	38.560	37.014	0	0
<b>5. Andre driftsindtægter</b>				
Fortjeneste ved salg af anlægsaktiver	614	1.140	0	0
Andre driftsindtægter	0	69	0	0
I alt	614	1.209	0	0
<b>6. Andre driftsomkostninger</b>				
Tab ved salg af anlægsaktiver	171	396	0	0
Andre driftsomkostninger	0	12.852	0	0
I alt	171	13.248	0	0
<b>7. Resultat af kapitalandele i tilknyttede virksomheder</b>				
Resultat af kapitalandele i tilknyttede virksomheder	0	0	144.335	116.777
Indtægtsført badwill ved virksomhedsovertagelse	12.833	115	12.833	115
	12.833	115	157.168	116.892
<b>8. Andre finansielle indtægter</b>				
Renteindtægter	362	329	0	0
Renteindtægter fra tilknyttede virksomheder	2.715	2.056	880	923
Valutakursregulering og -gevinst	1.972	2.840	0	144
I alt	5.049	5.225	880	1.067

Tkr.	Koncern		Moderselskab	
	2016	2015	2016	2015
<b>9. Andre finansielle omkostninger</b>				
Renteomkostninger	2.497	2.517	0	0
Renteomkostninger til tilknyttede virksomheder	1.985	2.310	0	0
Valutakursregulering og -tab	1.182	1.398	29	0
<b>I alt</b>	<b>5.664</b>	<b>6.225</b>	<b>29</b>	<b>0</b>

**10. Skat af årets resultat**

Årets aktuelle skat	41.939	41.486	-57	6
Årets udskudte skat	72	611	0	0
Regulering af skat tidligere år	-437	854	0	0
Effekt af skatnedsættelse	0	109	0	0
<b>I alt</b>	<b>41.574</b>	<b>43.060</b>	<b>-57</b>	<b>6</b>

**11. Resultatdisponering**

Reserve for nettoopskrivning efter indre værdis metode	0	-1.596	112.260	79.722
Minoritetsinteressers andel af dattervirksomheders resultat	39.799	29.682	0	0
Overført resultat	116.815	98.012	4.555	16.694
<b>I alt</b>	<b>156.614</b>	<b>126.098</b>	<b>116.815</b>	<b>96.416</b>

## 12. Immaterielle anlægsaktiver

Tkr.	Erhvervede rettigheder	Goodwill	Forudbetalinger for immaterielle anlægsaktiver
<b>Koncern:</b>			
Kostpris pr. 01.01.16	4.144	70.987	761
Regulering vedrørende tidligere år	0	-1.355	0
Valutakursregulering	-54	115	-3
Tilgang i året	1.753	0	201
Afgang i året	0	-1.957	-758
Kostpris pr. 31.12.16	5.843	67.790	201
Af- og nedskrivninger pr. 01.01.16	2.672	53.057	0
Regulering vedrørende tidligere år	0	-1.524	0
Valutakursregulering	-34	69	0
Årets afskrivninger	791	5.831	0
Tilbageførsel af af- og nedskrivninger	0	-1.788	0
Af- og nedskrivninger pr. 31.12.16	3.429	55.645	0
Regnskabsmæssig værdi pr. 31.12.16	2.414	12.145	201

**13. Materielle anlægsaktiver**

Tkr.	Grunde og bygninger	Produktionsanlæg og maskiner	Andre anlæg driftsmateriel og inventar	Materielle anlægsaktiver under udførelse
<b>Koncern:</b>				
Kostpris pr. 01.01.16	362.677	133.361	54.557	4.471
Regulering vedrørende tidligere år	0	0	0	945
Tilgang ved virksomhedskøb	0	0	9.680	0
Valutakursregulering	426	557	-2	-1
Tilgang i året	4.771	9.480	5.189	2.824
Afgang i året	-13.655	-14.213	-7.042	-5.415
Kostpris pr. 31.12.16	354.219	129.185	62.382	2.824
Af- og nedskrivninger pr. 01.01.16	96.609	111.867	39.623	0
Regulering vedrørende tidligere år	0	0	0	0
Valutakursregulering	300	460	17	0
Årets afskrivninger	14.446	7.836	9.656	0
Tilbageførsel af af- og nedskrivninger	-8.488	-14.445	-5.652	0
Af- og nedskrivninger pr. 31.12.16	102.867	105.718	43.644	0
Regnskabsmæssig værdi pr. 31.12.16	251.352	23.467	18.738	2.824



## 14. Finansielle anlægsaktiver

Tkr.	Kapital- andele i associerede virksom- heder	Andre tilgode- havender
<b>Koncern:</b>		
Kostpris pr. 01.01.16	64.656	835
Valutakursregulering	0	34
Tilgang i året	0	73
Afgang i året	0	0
<b>Kostpris pr. 31.12.16</b>	<b>64.656</b>	<b>942</b>
Opskrivninger pr. 01.01.16	-5.580	0
Regulering vedrørende tidligere år	202	0
Valutakursreguleringer	0	0
Andel af årets resultat	4.877	0
Andel af egenkapitalbevægelser	-123	0
Andel af udbytte	-4.756	0
Afskrivning på goodwill	-5.463	0
Tilbageførsel af opskrivninger	0	0
<b>Opskrivninger pr. 31.12.16</b>	<b>-10.843</b>	<b>0</b>
<b>Regnskabsmæssig værdi pr. 31.12.16</b>	<b>53.813</b>	<b>942</b>

## 14. Finansielle anlægsaktiver - fortsat -

Tkr.	Kapital- andele i tilknyttede virksom- heder	Kapital- andele i associerede virksom- heder
<b>Moderselskab:</b>		
Kostpris pr. 01.01.16	202.463	64.656
Tilgang i året	0	0
Afgang i året	0	0
Kostpris pr. 31.12.16	202.463	64.656
Opskrivninger pr. 01.01.16	259.681	-5.580
Regulering vedrørende tidligere år	0	202
Andel af årets resultat	117.400	4.877
Andel af egenkapitalbevægelser	1.568	-123
Andel af udbytte	0	-4.756
Valutakursregulering	0	-5.463
Afskrivning goodwill	0	0
Tilbageførsel vedrørende afgang	0	0
Opskrivninger pr. 31.12.16	378.649	-10.843
Regnskabsmæssig værdi pr. 31.12.16	581.112	53.813

Navn	Hjemsted	Ejerandel	Resultat	Egenkapital
Tilknyttede virksomheder:				
Vilomix Holding A/S	Lime, Danmark	75,00%	156.534	774.815
Dansk Vilomix A/S	Lime, Danmark	100,00%	71.530	146.835
Vilomix Logistics A/S	Lime, Danmark	100,00%	1.115	3.615
Vilovet A/S	Hobro, Danmark	100,00%	14.726	25.342
Vilofarm A/S	Hobro, Danmark	100,00%	10.094	17.735
Trinol A/S	Hobro, Danmark	100,00%	1.588	3.942
Hatting A/S	Hatting, Danmark	100,00%	24.383	96.232
Hatting Germany GmbH	Saterland, Tyskland	100,00%	-803	1.404
Vilomix Sweden AB	Staffanstorp, Sverige	100,00%	3.647	24.931
Vilomix Norway AS	Hønefoss, Norge	100,00%	7.802	34.225
Vilomix Finland OY	Paimio, Finland	100,00%	2.541	29.946
SIA Vilomix Baltic	Tukums, Letland	100,00%	8.279	33.336
Vilomix Russia Holding A/S	Lime, Danmark	60,00%	1.663	5.422
Vilomix Rus LLC	Moskva, Rusland	100,00%	2.393	6.838
Vilomix Ukraine LLC	Zhytomyr, Ukraine	100,00%	-25	1.124
Vilomix (Shanghai) Trading Co.	Shanghai, Kina	100,00%	1.728	5.006
Associerede virksomheder:				
Hamburger Leistungsfutter GmbH	Hamburg, Tyskland	25,00%	24.682	46.851

Tkr.	Koncern		Moderselskab	
	31.12.16	31.12.15	31.12.16	31.12.15
<b>15. Udskudt skatteaktiv</b>				
Udskudt skatteaktiv pr. 01.01.16	5.574	7.472	0	0
Regulering vedrørende tidligere år	-527	-514	0	0
Valutakursregulering	79	-143	0	0
Indregnet i resultatopgørelsen	-622	-1.241	0	0
Indregnet direkte på egenkapitalen	0	0	0	0
Udskudt skatteaktiv pr. 31.12.16	4.504	5.574	0	0

**16. Periodeafgrænsningsposter**

Periodeafgrænsningsposter indregnet under aktiver omfatter afholdte omkostninger, der vedrører efterfølgende regnskabsår. Periodeafgrænsningsposter måles til kostpris.

**17. Udskudt skat**

Udskudt skat pr. 01.01.16	3.521	5.832	0	0
Regulering vedrørende tidligere år	-1	-2.528	0	0
Valutakursregulering	-16	-26	0	0
Indregnet i resultatopgørelsen	-549	243	0	0
Indregnet direkte på egenkapitalen	0	0	0	0
Udskudt skat pr. 31.12.16	2.955	3.521	0	0

**18. Andre hensatte forpligtelser**

Hensat pr. 01.01.16	3.177	7.433	0	0
Regulering vedrørende tidligere år	0	-1	0	0
Valutakursregulering	70	-61	0	0
Hensat for året	351	52	0	0
Anvendt i året	-2.850	-4.246	0	0
Hensat pr. 31.12.16	748	3.177	0	0

Tkr.	Koncern		Moderselskab	
	31.12.16	31.12.15	31.12.16	31.12.15
<b>19. Langfristede gældsforpligtelser</b>				
<b>Realkreditinstitutter</b>				
Gæld pr. 31. december	79.570	58.668	0	0
Heraf klassificeret som kortfristet gæld	-4.807	-3.409	0	0
I alt	74.763	55.259	0	0
Restgæld der forfalder efter 5 år udgør	55.398	41.369	0	0
<b>Kreditinstitutter</b>				
Gæld pr. 31. december	0	15.313	0	0
Heraf klassificeret som kortfristet gæld	0	-1.901	0	0
I alt	0	13.412	0	0
Restgæld der forfalder efter 5 år udgør	0	5.737	0	0

**20. Oplysning om finansielle instrumenter**

I anden gæld indgår negativ dagsværdi af finansielle kontrakter på 1.142 t.kr. Heraf en positiv værdi på valutaterminskontrakter på 1.044 t.kr. og en negativ værdi på renteswap på 2.186 t.kr. Valutaterminskontrakterne er indgået til afdækning af valutakursrisikoen på leverandørgæld i USD og CNY, samt tilgodehavender fra salg i RUB. Dagsværdireguleringen er indregnet direkte på egenkapitalen. Valutaterminskontrakterne har en løbetid på 0-7 måneder. Renteswappen er indgået til sikring af en fast rente på selskabets variabelt forrentede prioritetslån. Renteswappen sikrer en fast rente på 3,75 % i restløbetiden på 12 år.

**21. Periodeafgrænsningsposter**

Periodeafgrænsningsposter indregnet under passiver er indkomst, der vedrører efterfølgende regnskabsår. Periodeafgrænsningsposter måles til kostpris.

**22. Eventualforpligtelser****Koncern:**

Der er indgået kontraktlige forpligtelser om køb og salg af rå- og færdigvarer.

**Moderselskab:**

Selskabet indgår i en dansk sambeskatning med Danish Agro a.m.b.a. som administrationsselskab og hæfter derfor fra og med regnskabsåret 2013 subsidiært for skattekrav og eventuelle forpligtelser til at indeholde kildeskat på renter, royalties og udbytter for de sambeskattede selskaber. Hæftelsen udgør dog højest et beløb svarende til den andel af kapitalen i selskabet, der ejes direkte eller indirekte af det ultimative moderselskab.

**23. Sikkerhedsstillelser****Koncern:**

Til sikkerhed for gæld til realkreditinstitutter tkr. 79.570 (58.668) er der givet pant i grunde og bygninger, hvis regnskabsmæssige værdi pr. 31.12.16 udgør tkr. 153.615 (157.504).

**Moderselskab:**

Ingen sikkerhedsstillelser.

Tkr.	Koncern		Moderselskab	
	31.12.16	31.12.15	31.12.16	31.12.15

#### 24. Kontraktlige forpligtelser

Ikke finansielle leje og leasingydelse:

Næste år	5.766	5.741	0	0
2 - 5 år	2.267	3.600	0	0
Efter 5 år	0	0	0	0
<b>I alt</b>	<b>8.033</b>	<b>9.341</b>	<b>0</b>	<b>0</b>

#### 25. Nærtstående parter

Bestemmende indflydelse:

Danish Agro a.m.b.a., Køgevej 55, 4653 Karise

Hovedaktionær

Koncernforhold:

Vilomix International Holding A/S indgår i koncernregnskabet for Danish Agro a.m.b.a.

Alt samhandel med nærtstående parter er foregået på markedsmæssige vilkår.

#### 26. Oplysninger om betydningsfulde hændelser, som er indtruffet efter regnskabsårets udløb

Der er ikke indtruffet betydningsfulde hændelser efter regnskabsårets afslutning af væsentlig betydning for årsrapporten.

Tkr.	Koncern	
	2016	2015
<b>27. Reguleringer</b>		
Afskrivninger	38.560	37.014
Fortjeneste ved salg af materielle anlægsaktiver	-443	-744
Fortjeneste ved salg af værdipapirer	0	0
Resultat af kapitalandele i associerede virksomheder	385	501
Regulering af andre hensatte forpligtelser	-2.499	-4.194
Andre finansielle indtægter	-5.049	-5.225
Andre finansielle omkostninger	5.664	6.225
Minoritetsaktionærernes andel af resultat	39.799	29.682
Skat af årets resultat	41.502	42.340
Regulering af udskudt skat	72	720
Kursregulering af fremmed valuta	374	-2.116
I alt	118.365	104.203