

Vilomix International Holding A/S

CVR-nr. 34 60 75 40

Årsrapport for 2015

Nærværende årsrapport er godkendt på den ordinære generalforsamling, den 26/5 2016

Dirigent:



Vilomix International Holding A/S
Kornmarken 1
DK-8464 Galten

Tlf. +45 8887 5000
Fax +45 8887 5099

Selskabsoplysninger m.v.	3
Koncernoversigt	4
Ledelsespåtegning	5
Den uafhængige revisors erklæringer	6 - 7
Koncernens hoved- og nøgletal	8 - 9
Ledelsesberetning	10 - 16
Resultatopgørelse	17
Balance	18 - 19
Egenkapitalopgørelse	20
Pengestrømsopgørelse	21
Anvendt regnskabspraksis	22 - 26
Noter	27 - 40

Selskabet

Vilomix International Holding A/S
Kornmarken 1
8464 Galten
Hjemsted: Skanderborg
CVR-nr.: 34 60 75 40

Bestyrelse

Christian Junker, formand
Carsten Lauridsen, næstformand
Jørgen H. Mikkelsen
Heino Mølholm Hansen
Leif Haubjerg

Direktion

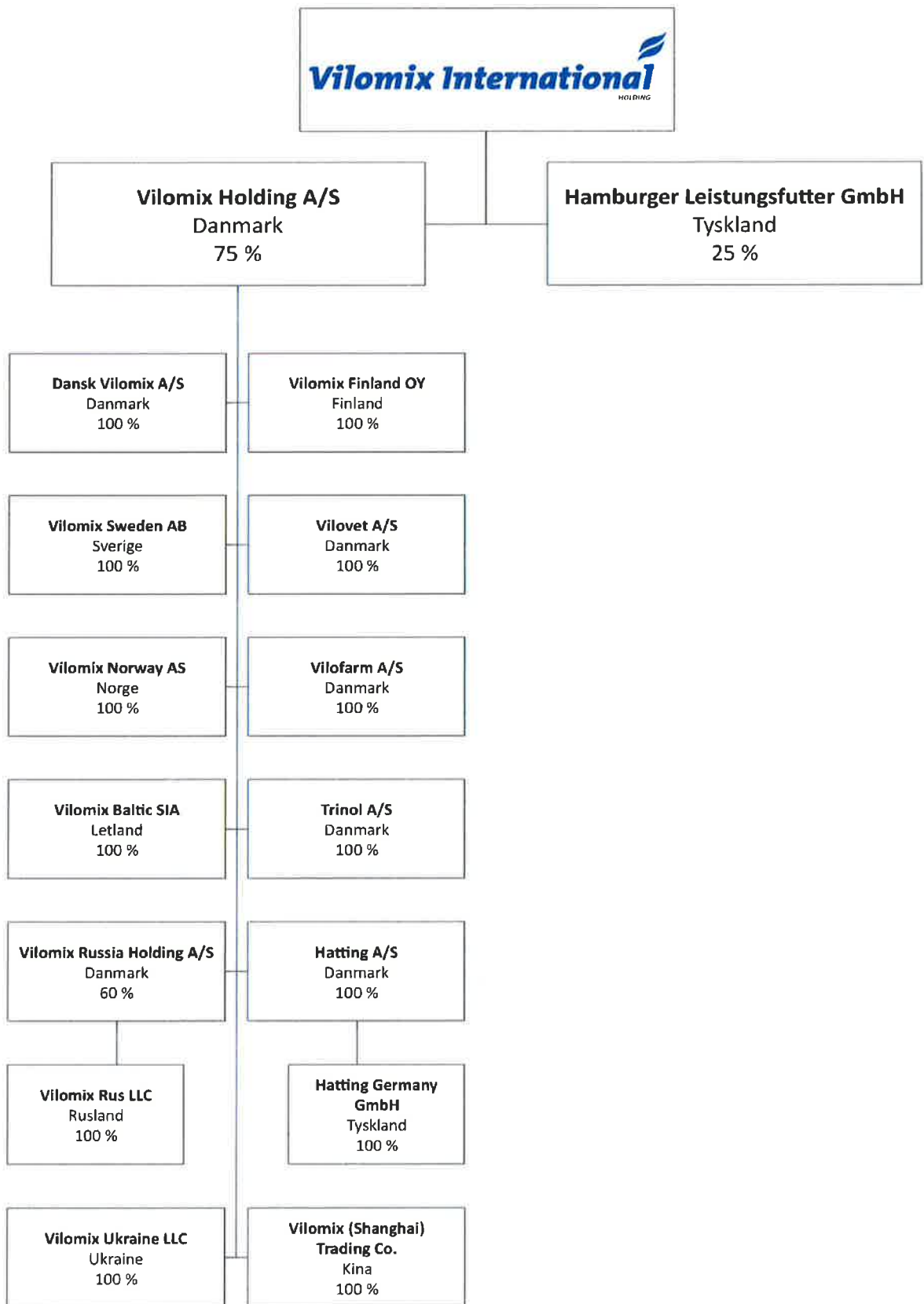
Peter Torssell Iversen, adm. direktør
Henning Haahr, økonomidirektør

Revision

Deloitte
Statsautoriseret Revisionspartnerselskab

Pengeinstitut

Nordea Bank Danmark A/S



Bestyrelsen og direktionen har dags dato behandlet og godkendt årsrapporten for regnskabsåret 1. januar – 31. december 2015 for Vilomix International Holding A/S.

Årsrapporten aflægges i overensstemmelse med årsregnskabsloven.

Det er vor opfattelse, at koncernregnskabet og årsregnskabet giver et retvisende billede af koncernens og selskabets aktiver, passiver og finansielle stilling pr. 31. december 2015 og resultatet af koncernens og selskabets aktiviteter samt af koncernens pengestrømme for regnskabsåret 1. januar – 31. december 2015.

Ledelsesberetningen indeholder efter vor opfattelse en retvisende redegørelse for de forhold, beretningen omhandler.

Årsrapporten indstilles til generalforsamlingens godkendelse.

Galten, den 26. maj 2016

Direktionen


Peter Torssell Iversen
Adm. direktør


Henning Haahr
Økonomidirektør

Bestyrelsen


Christian Junker
Formand


Heino Mølholm Hansen


Carsten Lauridsen
Næstformand


Leif Haubjerg


Jørgen H. Mikkelsen

Til kapitalejerne i Vilomix International Holding A/S

Påtegning på koncernregnskabet og årsregnskabet

Vi har revideret koncernregnskabet og årsregnskabet for Vilomix International Holding A/S for regnskabsåret 01.01.2015 – 31.12.2015, der omfatter anvendt regnskabspraksis, resultatopgørelse, balance, egenkapitalopgørelse og noter for såvel koncernen som selskabet samt pengestrømsopgørelse for koncernen. Koncernregnskabet og årsregnskabet udarbejdes efter årsregnskabsloven.

Ledelsens ansvar for koncernregnskabet og årsregnskabet

Ledelsen har ansvaret for udarbejdelsen af et koncernregnskab og et årsregnskab, der giver et retvisende billede i overensstemmelse med årsregnskabsloven. Ledelsen har endvidere ansvaret for den interne kontrol, som ledelsen anser nødvendig for at udarbejde et koncernregnskab og et årsregnskab uden væsentlig fejlinformation, uanset om denne skyldes besvigelser eller fejl.

Revisors ansvar

Vores ansvar er at udtrykke en konklusion om koncernregnskabet og årsregnskabet på grundlag af vores revision. Vi har udført revisionen i overensstemmelse med internationale standarder om revision og yderligere krav ifølge dansk revisorlovgivning. Dette kræver, at vi overholder etiske krav samt planlægger og udfører revisionen for at opnå høj grad af sikkerhed for, om koncernregnskabet og årsregnskabet er uden væsentlig fejlinformation.

En revision omfatter udførelse af revisionshandlinger for at opnå revisionsbevis for beløb og oplysninger i koncernregnskabet og årsregnskabet. De valgte revisionshandlinger afhænger af revisors vurdering, herunder vurdering af risici for væsentlig fejlinformation i koncernregnskabet og årsregnskabet, uanset om denne skyldes besvigelser eller fejl. Ved risikovurderingen overvejer revisor intern kontrol, der er relevant for virksomhedens udarbejdelse af et koncernregnskab og et årsregnskab, der giver et retvisende billede. Formålet hermed er at udforme revisionshandlinger, der er passende efter omstændighederne, men ikke at udtrykke en konklusion om effektiviteten af virksomhedens interne kontrol. En revision omfatter endvidere vurdering af, om ledelsens valg af regnskabspraksis er passende, om ledelsens regnskabsmæssige skøn er rimelige samt den samlede præsentation af koncernregnskabet og årsregnskabet.

Det er vores opfattelse, at det opnåede revisionsbevis er tilstrækkeligt og egnet som grundlag for vores konklusion.

Revisionen har ikke givet anledning til forbehold.

Konklusion

Det er vores opfattelse, at koncernregnskabet og årsregnskabet giver et retvisende billede af koncernens og selskabets aktiver, passiver og finansielle stilling pr. 31. december 2015 samt af resultatet af koncernens og selskabets aktiviteter samt koncernens pengestrømme for regnskabsåret 01.01.2015 – 31.12.2015 i overensstemmelse med årsregnskabsloven.

Udtalelse om ledelsesberetningen

Vi har i henhold til årsregnskabsloven gennemlæst ledelsesberetningen. Vi har ikke foretaget yderligere handlinger i tillæg til den udførte revision af koncernregnskabet og årsregnskabet. Det er på denne baggrund vores opfattelse, at oplysningerne i ledelsesberetningen er i overensstemmelse med koncernregnskabet og årsregnskabet.

Århus, den 26. maj 2016

Deloitte

Statsautoriseret Revisionspartnerselskab

CVR-nr. 33 96 35 56


Anders O. Gjelstrup
Statsautoriseret revisor


Rasmus B. Johnsen
Statsautoriseret revisor

Hovedtal

Beløb i tkr.	2015	2014	2013	2012
--------------	------	------	------	------

Resultat

Nettoomsætning	2.344.043	2.304.494	1.952.200	1.487.170
Resultat af primær drift	160.544	136.923	94.511	86.437
Resultat af finansielle poster	8.614	68.485	49.457	15.101
Årets resultat	96.416	145.902	108.349	66.320

Balance

Balancesum	1.240.734	1.200.303	965.457	698.253
Investeringer i materielle anlægsaktiver	36.756	16.157	52.412	22.735
Egenkapital	680.957	586.164	440.844	336.203

Likviditet

Nettopengestrømme fra:

Driftsaktivitet	183.515	114.386	62.409	68.041
Investeringsaktivitet	-29.642	38.936	-109.926	73.352
Finansieringsaktivitet	-92.574	-156.515	61.549	-128.214
Årets likviditetsforskydning	61.299	-3.193	14.032	13.179

Nøgletal	2015	2014	2013	2012
Rentabilitet				
Egenkapitalens forrentning	16,4%	33,1%	32,2%	24,6%
Afkast af investeret kapital	38,2%	31,2%	21,6%	44,1%
Overskudsgrad	6,8%	5,9%	4,8%	5,8%
Soliditet				
Soliditetsgrad	65,1%	48,8%	45,7%	48,1%
Øvrige				
Gennemsnitligt antal ansatte	486	506	528	172

Beregning af nøgletal

Egenkapitalens forrentning	$\frac{\text{Ordinært resultat efter skat} \times 100}{\text{Egenkapital ved årets begyndelse}}$
Afkast af investeret kapital	$\frac{\text{EBITA} \times 100}{\text{Investeret kapital ekskl. goodwill}}$
Overskudsgrad	$\frac{\text{Resultat før finansielle poster} \times 100}{\text{Nettoomsætning}}$
Egenkapitalandel	$\frac{\text{Egenkapital ekskl. minoritetsinteresser} \times 100}{\text{Samlede aktiver}}$

Hovedaktiviteter

Vilomix International Holding A/S er moderselskab for en række tilknyttede selskaber, som opererer indenfor forretningsområderne Special Feed samt Farm Supply i ind- og udland.

Udviklingen i koncernens økonomiske aktiviteter og forhold



Vilomix International Holding A/S

Omsætning 2015	tkr.	2.344.043
Resultat før skat 2015	tkr.	169.158
Egenkapital 31.12.15	tkr.	680.957
Antal medarbejder		486

Regnskabsåret 2015 har udviklet sig positivt for koncernen, hvilket har resulteret i en rekordomsætning på kr. 2.344 mio. imod kr. 2.304 mio. sidste år, svarende til en omsætningsfremgang på 2%.

Koncernen realiserede i 2015 et resultat før skat på kr. 169,2 mio. imod kr. 205,4 mio. sidste år. Årets resultat er på niveau med budgetter samt forventninger til året og anses som tilfredsstillende.

Egenkapitalen udgør pr. 31.12.15 kr. 681,0 mio., svarende til en soliditet på 65,1%.



Dansk Vilomix A/S

Omsætning 2015	tkr.	1.180.358
Resultat før skat 2015	tkr.	89.584
Egenkapital 31.12.15	tkr.	133.990
Antal ansatte		74
Ejerandel		100%



Dansk Vilomix A/S beskæftiger sig med produktion og salg af kundetilpassede vitamin- og mineralblandinger til brug i foderblandinger i agroindustrien.

Selskabet har i 2015 realiseret en omsætning på kr. 1.180 mio. imod kr. 1.148 mio. sidste år, svarende til en omsætningsfremgang på 3%. Resultat før skat udgør kr. 89,6 mio. imod kr. 73,2 mio. sidste år.

Egenkapitalen udgør pr. 31.12.15 kr. 134,0 mio., svarende til en soliditet på 51,9%.

**Vilovet A/S**

Omsætning 2015	tkr.	292.071
Resultat før skat 2015	tkr.	16.868
Egenkapital 31.12.15	tkr.	22.916
Antal ansatte		19
Ejerandel		100%



Vilovet A/S beskæftiger sig med salg og distribution af veterinærmedicin til produktionsdyr i Danmark.

Selskabet har i 2015 realiseret en omsætning på kr. 292 mio. imod kr. 286 mio. sidste år, svarende til en omsætningsfremgang på 2%. Resultat før skat udgør kr. 16,9 mio. imod kr. 16,1 mio. sidste år.

Egenkapitalen udgør pr. 31.12.15 kr. 22,9 mio., svarende til en soliditet på 39,4%.

**Vilofarm A/S**

Omsætning 2015	tkr.	234.952
Resultat før skat 2015	tkr.	14.087
Egenkapital 31.12.15	tkr.	16.641
Antal ansatte		26
Ejerandel		100%



Vilofarm A/S beskæftiger sig med indkøb og engrossalg af farm supply produkter til landbrug og hobby. Salget foregår primært gennem medlemmerne i DLA gruppen, e-shop og diverse hobbybutikker.

Selskabet har i 2015 realiseret en omsætning på kr. 235 mio. imod 204 mio. sidste år, svarende til en omsætningsfremgang på 15,2%. Resultat før skat udgør kr. 14,1 mio. imod 11,1 mio. sidste år.

Egenkapitalen udgør pr. 31.12.15 kr. 16,6 mio., svarende til en soliditet på 46,2%.

**Trinol A/S**

Omsætning 2015	tkr.	43.764
Resultat før skat 2015	tkr.	3.687
Egenkapital 31.12.15	tkr.	4.354
Antal ansatte		0
Ejerandel		100%



Trinol A/S beskæftiger sig med produktion og salg af insekt- og gnavermidler.

Selskabet har i 2015 realiseret en omsætning på kr. 44 mio. imod kr. 35 mio. sidste år, svarende til en omsætningsfremgang på 26%. Resultat før skat udgør kr. 3,7 mio. imod kr. 2,5 mio. sidste år.

Egenkapitalen udgør pr. 31.12.15 kr. 4,4 mio., svarende til en soliditet på 39,9%.

**Hatting A/S og Hatting Germany GmbH**

Omsætning 2015	tkr.	331.968
Resultat før skat 2015	tkr.	17.196
Egenkapital 31.12.15	tkr.	71.856
Antal ansatte		241
Ejerandel		100%



Hatting A/S beskæftiger sig med produktion og salg af ornesæd til danske sobesætninger samt salg af farm supply produkter. Selskabet har hovedkontor i Hatting og omfatter 7 afdelinger i Danmark.

Datterselskabet Hatting Germany GmbH omfatter 2 afdelinger i Tyskland, der er beskæftiget med produktion og salg af ornesæd til det tyske marked.

Selskaberne har i kalenderåret 2015 realiseret en omsætning på i alt kr. 332 mio. i mod kr. 322 mio. sidste år. Resultat før skat udgør kr. 17,2 mio.

Egenkapitalen udgør pr. 31.12.15 kr. 72 mio., svarende til en soliditet på 34,7%.

**Vilomix Sweden AB, Sverige**

Omsætning 2015	tkr.	108.174
Resultat før skat 2015	tkr.	5.446
Egenkapital 31.12.15	tkr.	24.688
Antal ansatte		27
Ejerandel		100%



Vilomix Sweden AB er beliggende i Staffanstorp uden for Malmø og er specialiseret i tilskudsfoder og premix til svin, kvæg og heste.

Selskabet har i 2015 realiseret en omsætning på kr. 108 mio. imod kr. 122 mio. sidste år., svarende til et fald på 11%. Resultat før skat udgør kr. 5,4 mio. imod kr. 4,2 mio. sidste år.

Egenkapitalen udgør pr. 31.12.15 kr. 24,7 mio., svarende til en soliditet på 49,0%.

**Vilomix Norway AS, Norge**

Omsætning 2015	tkr.	183.456
Resultat før skat 2015	tkr.	11.563
Egenkapital 31.12.15	tkr.	30.342
Antal ansatte		21
Ejerandel		100%



Vilomix Norway AS er beliggende i Hønefoss og er Norges førende producent af premix til foderstofindustrien samt vitamin- og mineralblandinger til brug i foderblandinger i agroindustrien.

Selskabet har i 2015 realiseret en omsætning på kr. 183 mio. imod kr. 169 mio. sidste år, svarende til en omsætningsfremgang på 8%. Resultat før skat udgør kr. 11,6 mio. imod kr. 9,1 mio. sidste år.

Egenkapitalen udgør pr. 31.12.15 kr. 30,3 mio., svarende til en soliditet på 60,4%.



Vilomix Finland OY, Finland

Omsætning 2015	tkr.	85.258
Resultat før skat 2015	tkr.	4.152
Egenkapital 31.12.15	tkr.	30.492
Antal ansatte		23
Ejerandel		100%



Vilomix Finland OY er beliggende i Paimio i Finland og producerer vitaminblandinger samt andre tilskudsprodukter til kvæg og heste. Derudover har Vilomix Finland OY en unik produktpalette til pelsdyr.

Selskabet har realiseret en omsætning på kr. 85 mio. Resultat før skat udgør kr. 4,2 mio. i mod kr. 4,8 sidste år.

Egenkapitalen udgør pr. 31.12.15 kr. 30,4 mio., svarende til en soliditet på 86,1%.



Vilomix Baltic SIA, Letland

Omsætning 2015	tkr.	87.540
Resultat før skat 2015	tkr.	9.733
Egenkapital 31.12.15	tkr.	32.626
Antal ansatte		29
Ejerandel		100%



Vilomix Baltic SIA er beliggende i Tukums i Letland og producerer kundetilpassede vitamin- og mineralblandinger til brug i foderblandinger i agroindustrien.

Selskabet har realiseret en omsætning på kr. 88 mio. Resultat før skat udgør kr. 9,7 mio., hvilket er ændret i forhold til sidste år.

Egenkapitalen udgør pr. 31.12.15 kr. 32,6 mio., svarende til en soliditet på 91,8%.

**Vilomix Rus LLC, Rusland**

Omsætning 2015	tkr.	102.546
Resultat før skat 2015	tkr.	3.021
Egenkapital 31.12.15	tkr.	3.316
Antal ansatte		19
Ejerandel		60%



Vilomix Rus LLC har hovedkontor i Moskva. Selskabet importerer og sælger kundetilpassede vitamin- og mineralblandinger til brug i foderblandinger i agroindustrien. Selskabet har i året afsluttet en turn around igangsat i 2014, hvor produktionen på fabrikken er indstillet og medarbejderne opsagt.

Selskabet har i 2015 realiseret en omsætning på kr. 102 mio. imod kr. 85 mio. sidste år, svarende til en omsætningsfremgang på 20%. Resultat før skat udgør kr. 3,0 mio. imod kr. -9,0 mio. sidste år.

Egenkapitalen udgør pr. 31.12.15 kr. 3,3 mio., svarende til en soliditet på 15,3%.

**Vilomix Ukraine LLC, Ukraine**

Omsætning 2015	tkr.	30.816
Resultat før skat 2015	tkr.	0
Egenkapital 31.12.15	tkr.	1.379
Antal ansatte		4
Ejerandel		100%

Vilomix Ukraine LLC har hovedkontor i Zhytomyr. Selskabet sælger kundetilpassede vitamin- og mineralblandinger importeret fra Danmark på det ukrainske marked.

Selskabet har i 2015 realiseret en omsætning på kr. 31 mio. Resultat før skat udgør kr. 0 mio.

Egenkapitalen udgør pr. 31.12.15 kr. 1,4 mio., svarende til en soliditet på 31,6%

Særlige risici

Der er ingen særlige risici ud over almindeligt forekommende risici inden for branchen.

Koncernens råvarerisici søges i stort omfang afdækket ved indgåelse af salgs- og købskontrakter, således at større åbne positioner søges minimeret.

Koncernens valutarisici minimeres ved at køb og salg primært sker i euro eller danske kroner.

Det er knyttet en valutarisiko til moderselskabets kapitalinteresser i udenlandske selskaber.

Koncernens renterisici vurderes løbende af ledelsen, herunder om der med fordel kan omlægges mellem fast og variabel finansiering.

Eksternt miljø

Den store indsats, der løbende foretages i koncernen i overensstemmelse med vor ISO 9001 kvalitetssystem samt vort samarbejde med myndigheder gør, at vi ikke har væsentlige miljøproblemer.

Samfundsansvar og den kønsmæssige sammensætning i ledelsen

Der henvises til redegørelsen i koncernregnskabet for moderselskabet Danish Agro a.m.b.a.

Vidensressourcer og udviklingsaktiviteter

Koncernen tilstræber at være på forkant med den teknologiske udvikling ligesom kvalitets- og udviklingsafdelingen søges udbygget i det omfang, det kan dækkes af forventningerne til markedsudviklingen.

Betydningsfulde hændelser indtruffet efter regnskabsårets afslutning

Der er ikke indtruffet betydningsfulde hændelser efter regnskabsårets afslutning af væsentlig betydning for årsrapporten.

Selskabets forventede udvikling

Der forventes i 2016 en koncernomsætning i størrelsesorden kr. 2,1 - 2,3 mia. og et resultat før skat i niveauet kr. 120 - 130 mio.

Note	Tkr.	Koncern		Moderselskab	
		2015	2014	2015	2014
1	Nettoomsætning	2.344.043	2.304.494	0	0
3/4	Produktionsomkostninger	-2.007.392	-1.984.832	0	0
	Bruttoresultat	336.651	319.662	0	0
3/4	Distributionsomkostninger	-92.304	-73.365	0	0
2/3/4	Administrationsomkostninger	-71.764	-98.800	-1.042	-1.077
5	Andre driftsindtægter	1.209	2.278	0	0
6	Andre driftsomkostninger	-13.248	-12.852	0	0
	Resultat af primær drift	160.544	136.923	-1.042	-1.077
	Resultat af kapitalandele i tilknyttede virksomheder	10.115	70.531	96.898	144.382
	Resultat af kapitalandele i associerede virksomheder	-501	1.580	-501	1.580
7	Andre finansielle indtægter	5.225	7.627	1.067	1.023
8	Andre finansielle omkostninger	-6.225	-11.253	0	-26
	Finansielle poster i alt	8.614	68.485	97.464	146.959
	Resultat før skat	169.158	205.408	96.422	145.882
9	Skat af årets resultat	-43.060	-38.208	-6	20
	Årets resultat	126.098	167.200	96.416	145.902
	Minoritetsinteressernes andel	-29.682	-21.298	0	0
	Årets resultat efter minoritetsinteressernes andel	96.416	145.902	96.416	145.902
Resultatdisponering					
	Reserve for nettoopskrivning efter indre værdis metode	-1.596	1.580	79.722	61.943
	Overført resultat	98.012	144.322	16.694	83.959
	I alt	96.416	145.902	96.416	145.902

Note		Koncern		Moderselskab	
		31.12.15	31.12.14	31.12.15	31.12.14
	Tkr.				
	Erhvervede rettigheder	1.472	1.655	0	0
	Goodwill	17.930	24.430	0	0
	Forudbetaling for immaterielle anlægsaktiver	761	0	0	0
10	Immaterielle anlægsaktiver i alt	20.163	26.085	0	0
	Grunde og bygninger	266.068	257.712	0	0
	Produktionsanlæg og maskiner	21.494	26.180	0	0
	Andre anlæg, driftsmateriel og inventar	14.934	16.669	0	0
	Materielle anlægsaktiver under udførelse	5.416	1.028	0	0
11	Materielle anlægsaktiver i alt	307.912	301.589	0	0
	Kapitalandele i tilknyttede virksomheder	0	0	462.144	376.960
	Kapitalandele i associerede virksomheder	59.076	66.162	59.076	66.162
	Andre tilgodehavender	835	966	0	0
12	Finansielle anlægsaktiver i alt	59.911	67.128	521.220	443.122
	Anlægsaktiver i alt	387.986	394.802	521.220	443.122
	Råvarer og hjælpematerialer	114.219	119.844	0	0
	Fremstillede varer og handelsvarer	70.307	88.591	0	0
	Forudbetaling for varer	0	14.396	0	0
	Varebeholdninger i alt	184.526	222.831	0	0
	Tilgodehavender fra salg af varer og tjenesteydelser	206.741	167.020	0	0
	Tilgodehavende hos tilknyttede virksomheder	427.458	361.740	159.889	153.352
	Andre tilgodehavender	13.988	32.375	0	0
13	Udskudt skatteaktiv	5.574	7.472	0	0
	Selskabsskat	646	295	0	20
	Periodeafgrænsningsposter	3.228	2.386	0	0
	Tilgodehavender i alt	657.635	571.288	159.889	153.372
	Likvide beholdninger	10.587	11.382	0	0
	Omsætningsaktiver i alt	852.748	805.501	159.889	153.372
	Aktiver i alt	1.240.734	1.200.303	681.109	596.494

PASSIVER

Note	Tkr.	Koncern		Moderselskab	
		31.12.15	31.12.14	31.12.15	31.12.14
	Aktiekapital	100.000	100.000	100.000	100.000
	Reserve for nettoopskrivning efter den indre værdis metode	0	1.506	254.101	176.002
	Overført resultat	580.957	484.658	326.856	310.162
14	Egenkapital i alt	680.957	586.164	680.957	586.164
15	Minoritetsinteresser	155.101	126.218	0	0
16	Hensættelser til udskudt skat	3.521	5.832	0	0
17	Andre hensatte forpligtelser	3.177	7.433	0	0
	Hensatte forpligtelser i alt	6.698	13.265	0	0
	Realkreditinstitutter	55.259	50.023	0	0
	Kreditinstitutter	13.412	14.888	0	0
18	Langfristede gældsforpligtelser i alt	68.671	64.911	0	0
	Kortfristet del af langfristede gældsforpligtelser	5.310	4.938	0	0
	Kreditinstitutter	13.928	76.022	0	0
	Modtagne forudbetalinger fra kunder	396	654	0	0
	Leverandører af varer og tjenesteydelser	161.339	136.397	24	176
	Gæld til tilknyttede virksomheder	30.716	61.704	0	0
	Selskabsskat	37.693	42.937	6	0
	Anden gæld	79.000	76.232	122	154
	Periodeafgrænsningsposter	925	10.861	0	10.000
	Kortfristede gældsforpligtelser i alt	329.307	409.745	152	10.330
	Gældsforpligtelser i alt	397.978	474.656	152	10.330
	Passiver i alt	1.240.734	1.200.303	681.109	596.494

- 19 Eventualforpligtelser
 20 Sikkerhedsstillelser
 21 Kontraktlige forpligtelser
 22 Nærtstående parter

Note	Tkr.	Koncern		Moderselskab	
		31.12.15	31.12.14	31.12.15	31.12.14
	Årets resultat	96.416	145.902	96.416	145.902
	Valutakursregulering af udenlandske kapitalandele	-1.202	-3.181	90	-75
	Andel af egenkapitalbevægelser i tilknyttede og associerede virksomheder	1.744	0	-1.713	-507
	Værdiregulering af sikringsinstrumenter	-2.833	3.443	0	0
	Skat af egenkapitalposter	666	-844	0	0
	Årets bevægelse	94.791	145.320	94.793	145.320
	Egenkapital pr. 01.01.15	586.164	440.844	586.164	440.844
	Egenkapital pr. 31.12.15	680.957	586.164	680.957	586.164

Pengestrømsopgørelse

Note	Koncern	
	2015	2014
23		
Årets resultat	96.416	145.902
Reguleringer	104.203	24.114
Ændring i varebeholdninger	38.305	-44.614
Ændring i tilgodehavender	-22.175	2.454
Ændring i leverandørgæld og anden gæld	13.738	22.841
Pengestrømme fra drift før finansielle poster	230.487	150.697
Modtagne finansielle indtægter	5.225	7.627
Betalte finansielle omkostninger	-6.225	-11.253
Betalt selskabsskat	-45.972	-32.685
Pengestrømme fra driftsaktivitet	183.515	114.386
Modtaget udbytte fra associerede virksomheder	6.675	0
Køb af immaterielle anlægsaktiver	-1.135	-2.267
Køb af materielle anlægsaktiver	-35.275	-13.401
Køb af finansielle anlægsaktiver	93	54.604
Pengestrømme fra investeringsaktivitet	-29.642	38.936
Optagelse af gæld til realkreditinstitutter	8.904	35.880
Afdrag på langfristede gældsforpligtelser	-4.772	-39.388
Optagelse af gæld hos tilknyttede virksomheder	-96.706	-153.007
Pengestrømme fra finansieringsaktivitet	-92.574	-156.515
Ændring i likvider	61.299	-3.193
Likvide beholdninger i alt, primo	-64.640	-61.447
Ændring i likvider	61.299	-3.193
Likvide beholdninger i alt, ultimo	-3.341	-64.640
Der specificeres således:		
Likvide beholdninger, ultimo	10.587	11.382
Kreditinstitutter	-13.928	-76.022
Likvide beholdninger i alt, ultimo	-3.341	-64.640

GENERELT

Årsrapporten er aflagt i overensstemmelse med årsregnskabsloven for store koncerner og virksomheder i regnskabsklasse C. Den anvendte regnskabspraksis er uændret i forhold til foregående år.

Generelt om indregning og måling

I resultatopgørelsen indregnes indtægter i takt med, at de indtjenes, herunder indregnes værdireguleringer af finansielle aktiver og forpligtelser. I resultatopgørelsen indregnes ligeledes alle omkostninger, herunder afskrivninger og nedskrivninger.

I balancen indregnes aktiver, når det er sandsynligt, at fremtidige økonomiske fordele vil tilflyde selskabet, og aktivets værdi kan måles pålideligt. Forpligtelser indregnes i balancen, når de er sandsynlige og kan måles pålideligt. Ved første indregning måles aktiver og forpligtelser til kostpris. Efterfølgende måles aktiver og forpligtelser som beskrevet nedenfor for hver enkelt regnskabspost.

Ved indregning og måling tages hensyn til forudsigelige tab og risici, der fremkommer inden årsrapporten aflægges, og som be- eller afkræfter forhold, der eksisterede på balancedagen.

KONCERNREGNSKAB

Koncernregnskabet omfatter moderselskabet og de virksomheder, hvori moderselskabet direkte eller indirekte besidder mere end 50% af stemmerettighederne, eller gennem aftaler har en bestemmende indflydelse.

De regnskaber, der anvendes til brug for konsolideringen, aflægges i det væsentlige i overensstemmelse med moderselskabets regnskabspraksis.

Koncernregnskabet er udarbejdet som et sammendrag af de reviderede regnskaber for moderselskabet og tilknyttede virksomheder, og der er foretaget eliminering af koncerninterne indtægter og omkostninger, aktiebesiddelser, mellemværender og udbytter samt ikke realiseret koncernintern fortjeneste og tab på varebeholdninger og anlægsaktiver.

Ved erhvervelse af virksomheder indregnes aktiver og forpligtelser til dagsværdi på erhvervestidspunktet, og forventede omkostninger til omstrukturering i den erhvervede virksomhed indregnes som hensatte forpligtelser. Skatteeffekten af de foretagne omvurderinger indregnes. Kostprisen for kapitalandelene i de erhvervede virksomheder udlignes med den forholdsmæssige andel af virksomhedens nettoaktiver på det tidspunkt, hvor koncernforholdet blev etableret.

Den på erhvervestidspunktet opgjorte koncerngoodwill (positivt forskelsbeløb), indregnes som aktiv og afskrives lineært efter en individuel vurdering af aktivets brugstid. Koncernbadwill (negativt forskelsbeløb) indregnes som gældsforpligtelse på erhvervestidspunktet og reduceres i takt med realisering af de forhold, der ligger til grund for forskelsbeløbet.

I koncernregnskabet indregnes de tilknyttede virksomheders regnskabsposter 100%. Ved opgørelse af koncernresultatet og koncernegenkapitalen anføres den forholdsmæssige andel af tilknyttede virksomheders resultat og egenkapital, der kan henføres til minoritetsinteresser, særskilt.

VALUTA OG SIKRINGSDISPOSITIONER

Årsrapporten er aflagt i danske kroner.

Transaktioner i fremmed valuta omregnes i årets løb til danske kroner efter transaktionsdagens kurs, idet kurssikrede transaktioner dog indregnes til den sikrede kurs. Tilgodehavender og gældsforpligtelser i fremmed valuta omregnes til danske kroner efter balancedagens kurs, idet kurssikrede beløb dog indregnes til den sikrede kurs. Realiserede og urealiserede valutakursgevinster og –tab indregnes i resultatopgørelsen under finansielle poster.

Ændring i dagsværdi af afledte finansielle instrumenter, der anses for sikring af fremtidige pengestrømme, indregnes direkte på egenkapitalen.

RESULTATOPGØRELSE

Resultatopgørelsen opstilles funktionsopdelt.

Nettoomsætning

Indtægter ved salg af varer og tjenesteydelser indregnes i resultatopgørelsen, såfremt levering og risikoovergang til køber har fundet sted inden udgangen af regnskabsåret. Nettoomsætning opgøres ekskl. moms og rabatter.

Produktionsomkostninger

Heri indregnes omkostninger, herunder afskrivninger og gager, der direkte eller indirekte afholdes for at opnå årets nettoomsætning.

Distributionsomkostninger

Heri indregnes omkostninger til salgspersonale, reklame- og marketingsomkostninger m.v., herunder eventuelle afskrivninger og gager.

Administrationsomkostninger

Heri indregnes omkostninger til det administrative personale, ledelse, kontorlokaler, kontoromkostninger m.v., herunder eventuelle afskrivninger og gager.

Afskrivninger

Afskrivninger på immaterielle og materielle anlægsaktiver tilsigter, at der sker systematisk afskrivning over aktivernes forventede brugstid. For selskabet er anvendt følgende brugstider:

	Brugstid
Goodwill	10 år
Bygninger	10 - 50 år
Indretning af lejede lokaler	5 år
Produktionsanlæg og maskiner	5 år
Driftsmidler og inventar	3 - 5 år

Goodwill afskrives over en længere periode end 5 år. Brugstiden er fastsat under hensyntagen til de forventede fremtidige nettoindtægter fra den virksomhed eller aktivitet, som goodwill er knyttet til.

Grunde afskrives ikke.

Nyanskaffelser af produktionsanlæg og maskiner samt andre anlæg, driftsmateriel og inventar med kostpris på under kr. 25.000 pr. stk. indregnes i resultatopgørelsen i anskaffelsesåret.

Finansielle poster

Under finansielle poster indregnes renteindtægter og renteomkostninger, kursregulering af fremmed valuta samt realiserede og urealiserede kursgevinster og -tab på værdipapirer.

Endvidere indregnes tillæg/fradrag i forbindelse med afregning af selskabsskatten.

Afledte finansielle instrumenter

Afledte finansielle instrumenter indregnes første gang i balancen til kostpris og måles efterfølgende til dagsværdi. Positive og negative dagsværdier af afledte finansielle instrumenter klassificeres som "Andre tilgodehavender" henholdsvis "Anden gæld".

Skatter

Årets aktuelle skatter, årets sambeskatningsbidrag og årets udskudte skatter indregnes i resultatopgørelsen som årets skatter med den del, der kan henføres til årets resultat, og direkte på egenkapitalen med den del, der kan henføres til posteringer foretaget direkte på egenkapitalen.

BALANCE

Balancen opstilles i kontoform.

Immaterielle anlægsaktiver

Immaterielle anlægsaktiver måles i balancen til kostpris med fradrag af akkumulerede afskrivninger eller til genindvindingsværdien, hvor denne er lavere. Genindvindingsværdi er aktivets værdi ved fortsat brug eller ved salg.

Materielle anlægsaktiver

Materielle anlægsaktiver måles i balancen til kostpris med fradrag af akkumulerede afskrivninger eller til genindvindingsværdien, hvor denne er lavere. Genindvindingsværdi er aktivets værdi ved fortsat brug eller ved salg.

Finansielle anlægsaktiver

Kapitalandele i tilknyttede virksomheder og associerede virksomheder indregnes i balancen til den forholdsmæssigt ejede andel af virksomhederne reguleret for resterende værdi af positiv eller negativ goodwill samt urealiserede koncerninterne fortjenester og tab.

Resultat i tilknyttede virksomheder og associerede virksomheder indregnes i resultatopgørelsen forholdsmæssigt til de andele, der svarer til kapitalandelene.

Værdipapirer måles i balancen til kostpris eller dagsværdi på statusdagen, hvis denne er lavere.

Varebeholdninger

Varebeholdninger måles til kostpris efter FIFO-princippet eller nettorealiseringspris, hvor denne er lavere.

Kostpris for råvarer og hjælpematerialer samt handelsvarer opgøres som købspriser med tillæg af omkostninger direkte foranlediget af anskaffelsen.

Kostpris for fremstillede færdigvarer og varer under fremstilling opgøres som værdien af direkte og indirekte medgåede materialer og løn.

Tilgodehavender

Tilgodehavender måles til nominel værdi med fradrag for skønnede tabrisici efter en individuel vurdering.

Egenkapital

Forslag til udbytte for regnskabsåret indregnes som særlig post under egenkapitalen.

Nettoopskrivning af kapitalandele i tilknyttede virksomheder og associerede virksomheder indregnes under egenkapitalen i reserve for nettoopskrivning efter indre værdis metode i det omfang, den regnskabsmæssige værdi overstiger anskaffelsesværdien.

Aktuelle og udskudte skatter

Skyldig og tilgodehavende aktuel skat indregnes i balancen som beregnet skat af årets skattepligtige indkomst, reguleret for betalte acontoskatter.

Skyldig og tilgodehavende sambeskatningsbidrag indregnes i balancen under tilgodehavender hos eller gæld til tilknyttede virksomheder.

Udskudte skatteforpligtelser og udskudte skatteaktiver beregnes af alle midlertidige forskelle mellem regnskabsmæssige og skattemæssige værdier af aktiver og forpligtelser og indregnes i balancen med den gældende skatteprocent. Udskudte skatteaktiver indregnes med den værdi, de efter vurdering forventes at kunne realiseres til ved modregning i udskudte skatteforpligtelser eller ved udlig-ning i skat af fremtidig indtjening.

Gældsforpligtelser

Gældsforpligtelser måles til amortiseret kostpris, hvilket normalt svarer til gældens pålydende værdi.

PENGESTRØMSOPGØRELSE

Pengestrømsopgørelsen opstilles efter den indirekte metode og viser pengestrømme fra driften, investeringer, finansiering og ændring i årets pengestrømme samt likviditeten ved årets begyndelse og slutning.

Pengestrømme fra driften opgøres som årets resultat, reguleret for ikke likvide driftsposter, betalte selskabsskatter samt ændring i driftskapitalen.

Pengestrømme fra investeringer omfatter køb og salg af immaterielle, materielle og finansielle an-lægsaktiver reguleret for ændringer i tilgodehavender og gæld vedrørende nævnte poster.

Pengestrømme fra finansiering omfatter finansiering fra og udbetalt udbytte til aktionærer samt op-tagelse af og afdrag på langfristede gældsforpligtelser.

Likviditeten ved årets begyndelse og slutning sammensætter sig af likvide beholdninger og kortfri-stet pengeinstitutgæld.

Tkr.	Koncern		Moderselskab	
	2015	2014	2015	2014
1. Nettoomsætning				
Special Feed	1.545.181	1.524.875	0	0
Farm Supply	798.862	779.619	0	0
I alt	2.344.043	2.304.494	0	0
2. Revisorhonorar				
Lovpligtig revision	1.135	1.162	33	26
Andre erklæringsopgaver med sikkerhed	1	0	0	0
Skattemæssig rådgivning	115	175	0	0
Andre ydelser	202	274	0	0
I alt	1.453	1.611	33	26
3. Personaleomkostninger				
Lønninger og gager	169.784	168.834	1.000	1.018
Pensioner	19.682	18.523	0	0
Andre omkostninger til social sikring	12.146	12.564	0	0
I alt	201.612	199.921	1.000	1.018
De samlede personaleomkostninger er fordelt således:				
Produktionsomkostninger	86.353	87.894	0	0
Distributionsomkostninger	68.820	61.756	0	0
Administrationsomkostninger	46.439	50.271	1.000	1.018
I alt	201.612	199.921	1.000	1.018
Vederlag til bestyrelse og direktion	3.976	5.138	1.000	1.018
Gennemsnitligt antal medarbejdere	486	506	0	0

Tkr.	Koncern		Moderselskab	
	2015	2014	2015	2014
4. Afskrivninger				
Erhvervede rettigheder	568	537	0	0
Goodwill	7.057	6.781	0	0
Grunde og bygninger	13.996	14.529	0	0
Produktionsanlæg og maskiner	7.708	9.775	0	0
Andre anlæg, driftsmateriel og inventar	7.685	7.527	0	0
I alt	37.014	39.149	0	0
5. Andre driftsindtægter				
Fortjeneste ved salg af anlægsaktiver	1.140	1.354	0	0
Andre driftsindtægter	69	924	0	0
I alt	1.209	2.278	0	0
6. Andre driftsomkostninger				
Tab ved salg af anlægsaktiver	396	0	0	0
Andre driftsomkostninger	12.852	12.852	0	0
I alt	13.248	12.852	0	0
7. Andre finansielle indtægter				
Renteindtægter	329	2.176	0	0
Renteindtægter fra tilknyttede virksomheder	2.056	2.151	923	1.023
Valutakursregulering og -gevinst	2.840	3.300	144	0
I alt	5.225	7.627	1.067	1.023

Tkr.	Koncern		Morderselskab	
	2015	2014	2015	2014
8. Andre finansielle omkostninger				
Renteomkostninger	2.517	6.591	0	0
Renteomkostninger til tilknyttede virksomheder	2.310	806	0	0
Valutakursregulering og -tab	1.398	3.856	0	26
I alt	6.225	11.253	0	26

9. Skat af årets resultat

Årets aktuelle skat	41.486	42.088	6	-20
Årets udskudte skat	611	-4.066	0	0
Regulering af skat tidligere år	854	246	0	0
Effekt af skattenedsættelse	109	-60	0	0
I alt	43.060	38.208	6	-20

10. Immaterielle anlægsaktiver

Tkr.	Erhvervede rettigheder	Goodwill	Forudbe- talinge for immaterielle anlægs- aktiver
Koncern:			
Kostpris pr. 01.01.15	4.086	69.761	0
Regulering vedrørende tidligere år	0	1.355	0
Valutakursregulering	36	-129	0
Tilgang i året	374	0	761
Afgang i året	-351	0	0
Kostpris pr. 31.12.15	4.145	70.987	761
Af- og nedskrivninger pr. 01.01.15	2.431	45.331	0
Regulering vedrørende tidligere år	0	745	0
Valutakursregulering	25	-76	0
Årets afskrivninger	568	7.057	0
Tilbageførsel af af- og nedskrivninger	-351	0	0
Af- og nedskrivninger pr. 31.12.15	2.673	53.057	0
Regnskabsmæssig værdi pr. 31.12.15	1.472	17.930	761

11. Materielle anlægsaktiver

Tkr.	Grunde og bygninger	Produktionsanlæg og maskiner	Andre anlæg driftsmateriel og inventar	Materielle anlægsaktiver under udførelse
Koncern:				
Kostpris pr. 01.01.15	342.849	131.473	57.388	1.028
Regulering vedrørende tidligere år	-566	0	-14	-931
Valutakursregulering	-546	-525	-64	-2
Tilgang i året	23.982	2.986	9.788	5.321
Afgang i året	-3.032	-568	-12.541	0
Kostpris pr. 31.12.15	362.687	133.366	54.557	5.416
Af- og nedskrivninger pr. 01.01.15	85.137	105.293	40.719	0
Regulering vedrørende tidligere år	-1.480	0	-21	0
Valutakursregulering	-252	-553	-35	0
Årets afskrivninger	13.996	7.708	7.685	0
Tilbageførsel af af- og nedskrivninger	-782	-576	-8.725	0
Af- og nedskrivninger pr. 31.12.15	96.619	111.872	39.623	0
Regnskabsmæssig værdi pr. 31.12.15	266.068	21.494	14.934	5.416

12. Finansielle anlægsaktiver

Tkr.	Kapital- andele i associerede virksom- heder	Andre tilgode- havender
Koncern:		
Kostpris pr. 01.01.15	64.656	966
Valutakursregulering	0	-38
Tilgang i året	0	0
Afgang i året	0	-93
Kostpris pr. 31.12.15	64.656	835
Opskrivninger pr. 01.01.15	1.506	0
Valutakursreguleringer	90	0
Andel af årets resultat	2.982	0
Andel af egenkapitalbevægelser	0	0
Andel af udbytte	-6.675	0
Afskrivning på goodwill	-3.483	0
Tilbageførsel af opskrivninger	0	0
Opskrivninger pr. 31.12.15	-5.580	0
Regnskabsmæssig værdi pr. 31.12.15	59.076	835

12. Finansielle anlægsaktiver - fortsat -

Tkr.	Kapital- andele i tilknyttede virksom- heder	Kapital- andele i associerede virksom- heder
Moderelskab:		
Kostpris pr. 01.01.15	202.463	64.656
Tilgang i året	0	0
Afgang i året	0	0
Kostpris pr. 31.12.15	202.463	64.656
Opskrivninger pr. 01.01.15	174.497	1.506
Andel af årets resultat	86.898	2.982
Andel af egenkapitalbevægelser	-1.714	0
Andel af udbytte	0	-6.675
Valutakursregulering	0	90
Afskrivning goodwill	0	-3.483
Tilbageførsel vedrørende afgang	0	0
Opskrivninger pr. 31.12.15	259.681	-5.580
Regnskabsmæssig værdi pr. 31.12.15	462.144	59.076

Navn	Hjemsted	Ejerandel
Tilknyttede virksomheder:		
Vilomix Holding A/S	Lime, Danmark	75,00%
Dansk Vilomix A/S	Lime, Danmark	100,00%
Vilovet A/S	Hobro, Danmark	100,00%
Vilofarm A/S	Hobro, Danmark	100,00%
Trinol A/S	Hobro, Danmark	100,00%
Hatting A/S	Hatting, Danmark	100,00%
Hatting Germany GmbH	Saterland, Tyskland	100,00%
Vilomix Sweden AB	Staffanstorp, Sverige	100,00%
Vilomix Norway AS	Hønefoss, Norge	100,00%
Vilomix Finland Oy	Paimio, Finland	100,00%
Vilomix Baltic SIA	Tukums, Letland	100,00%
Vilomix Russia Holding A/S	Lime, Danmark	60,00%
Vilomix Rus LLC	Moskva, Rusland	100,00%
Vilomix Ukraine LLC	Zhytomyr, Ukraine	100,00%
Vilomix (Shanghai) Trading Co. Ltd.	Shanghai, Kina	100,00%
Associerede virksomheder:		
Hamburger Leistungsfutter GmbH	Hamburg, Tyskland	25,00%

Tkr.	Koncern		Moderselskab	
	31.12.15	31.12.14	31.12.15	31.12.14
13. Udskudt skatteaktiv				
Udskudt skatteaktiv pr. 01.01.15	7.472	3.311	0	0
Regulering vedrørende tidligere år	-514	480	0	0
Tilgang ved virksomhedskøb	0	0	0	0
Valutakursregulering	-143	-677	0	0
Regulering i året	-1.241	4.358	0	0
Udskudt skatteaktiv pr. 31.12.15	5.574	7.472	0	0

14. Egenkapital

	Aktiekapital	Reserve for netto- opskrivning efter den indre værdis metode	Overført resultat
Koncern:			
Egenkapitalopgørelse 2014			
Saldo pr. 01.01.14	100.000	0	340.844
Valutakursregulering af kapitalandele	0	-74	-3.107
Egenkapitalbevægelser i tilknyttede virksomheder	0	0	0
Værdiregulering af sikringsinstrumenter	0	0	3.443
Skat af egenkapitalposter	0	0	-844
Forslag til resultatdisponering	0	1.580	144.322
Saldo pr. 31.12.14	100.000	1.506	484.658
Egenkapitalopgørelse 2015			
Saldo pr. 01.01.15	100.000	1.506	484.658
Valutakursregulering af kapitalandele	0	90	-1.292
Egenkapitalbevægelser i tilknyttede virksomheder	0	0	1.744
Værdiregulering af sikringsinstrumenter	0	0	-2.833
Skat af egenkapitalposter	0	0	666
Forslag til resultatdisponering	0	-1.596	98.012
Saldo pr. 31.12.15	100.000	0	580.957

14. Egenkapital - fortsat -

	Aktiekapital	Reserve for netto- opskrivning efter den indre værdis metode	Overført resultat
Moderselskab:			
Egenkapitalopgørelse 2014			
Saldo pr. 01.01.14	100.000	114.641	226.203
Valutakursregulering af kapitalandele	0	-75	0
Egenkapitalbevægelser i tilknyttede virksomheder	0	-507	0
Forslag til resultatdisponering	0	61.943	83.959
Saldo pr. 31.12.14	100.000	176.002	310.162

Egenkapitalopgørelse 2015

Saldo pr. 01.01.15	100.000	176.002	310.162
Valutakursregulering af kapitalandele	0	90	0
Egenkapitalbevægelser i tilknyttede virksomheder	0	-1.713	0
Forslag til resultatdisponering	0	79.722	16.694
Saldo pr. 31.12.15	100.000	254.101	326.856

Bevægelser på aktiekapitalen i regnskabsåret og de 4 foregående regnskabsår:

	2015
Kapital ved stiftelse 18.06.12	100.000
Saldo pr. 31.12.15	100.000

Aktiekapitalen består af aktier á nominel kr. 1 eller multipla heraf. Ingen aktier er tillagt særlige rettigheder.

Tkr.	Koncern		Moderselskab	
	31.12.15	31.12.14	31.12.15	31.12.14
15. Minoritetsinteresser				
Minoritetsinteresser pr. 01.01.15	126.218	66.585	0	0
Regulering vedrørende tidligere år	-227	0	0	0
Tilgang i året	0	62.853	0	0
Andel af udloddet udbytte	0	0	0	0
Valutakursregulering	0	0	0	0
Andel af årets resultat	29.682	-3.318	0	0
Andel af egenkapitalbevægelser	-572	98	0	0
Minoritetsinteresser pr. 31.12.15	155.101	126.218	0	0
16. Udskudt skat				
Udskudt skat pr. 01.01.15	5.832	5.729	0	0
Regulering vedrørende tidligere år	-2.528	-8	0	0
Valutakursregulering	-26	-121	0	0
Regulering i året	243	232	0	0
Udskudt skat pr. 31.12.15	3.521	5.832	0	0
17. Andre hensatte forpligtelser				
Hensat pr. 01.01.15	7.433	3.457	0	0
Regulering vedrørende tidligere år	-1	481	0	0
Valutakursregulering	-61	-361	0	0
Hensat for året	52	4.232	0	0
Anvendt i året	-4.246	-376	0	0
Hensat pr. 31.12.15	3.177	7.433	0	0

Tkr.	Koncern		Moderselskab	
	31.12.15	31.12.14	31.12.15	31.12.14
18. Langfristede gældsforpligtelser				
Realkreditinstitutter				
Gæld pr. 31. december	58.668	52.975	0	0
Heraf klassificeret som kortfristet gæld	-3.409	-2.952	0	0
I alt	55.259	50.023	0	0
Restgæld der forfalder efter 5 år udgør	41.369	38.512	0	0
Kreditinstitutter				
Gæld pr. 31. december	15.313	16.801	0	0
Heraf klassificeret som kortfristet gæld	-1.901	-1.913	0	0
I alt	13.412	14.888	0	0
Restgæld der forfalder efter 5 år udgør	5.737	607	0	0
Anden gæld				
Gæld pr. 31. december	0	73	0	0
Heraf klassificeret som kortfristet gæld	0	-73	0	0
I alt	0	0	0	0
Restgæld der forfalder efter 5 år udgør	0	0	0	0

19. Eventualforpligtelser

Koncern:

Der er indgået kontraktlige forpligtelser om køb og salg af rå- og færdigvarer.

Kreditinstitutter har på vegne af tilknyttede virksomheder i koncernen stillet betalingsgarantier på tkr. 0 (1.395) pr. 31.12.15.

Moderselskab:

Selskabet indgår i en dansk sambeskatning med Danish Agro a.m.b.a. som administrationselskab og hæfter derfor fra og med regnskabsåret 2013 subsidiært for skattekrav og eventuelle forpligtelser til at indeholde kildeskat på renter, royalties og udbytter for de sambeskattede selskaber. Hæftelsen udgør dog højest et beløb svarende til den andel af kapitalen i selskabet, der ejes direkte eller indirekte af det ultimative moderselskab.

20. Sikkerhedsstillelser

Koncern:

Til sikkerhed for gæld til realkreditinstitutter tkr. 58.668 (52.975) er der givet pant i grunde og bygninger, hvis regnskabsmæssige værdi pr. 31.12.15 udgør tkr. 157.504 (120.620).

Til sikkerhed for gæld til kreditinstitutter har tilknyttede virksomheder i koncernen givet virksomhedspant på tkr. 10.559 (10.863). Pr. 31.12.15 udgør gæld til kreditinstitutter tkr. 12.742 (13.679).

Moderselskab:

Ingen sikkerhedsstillelser.

Tkr.	Koncern		Moderselskab	
	31.12.15	31.12.14	31.12.15	31.12.14

21. Kontraktlige forpligtelser

Ikke finansielle leje og leasingydelser:

Næste år	5.741	4.151	0	0
2 - 5 år	3.600	4.346	0	0
Efter 5 år	0	0	0	0
I alt	9.341	8.497	0	0

22. Nærtstående parter

Bestemmende indflydelse:

Danish Agro a.m.b.a., Køgevej 55, 4653 Karise

Hovedaktionær

Ejerforhold:

Følgende aktionærer er optaget i selskabets aktionærfortegnelse med en ejerandel på mere end 5% af aktiekapitalen:

Danish Agro a.m.b.a., Køgevej 55, Karise

Vestjyllands Andel a.m.b.a., Vesterkær 16, Ringkøbing

Koncernforhold:

Vilomix International Holding A/S indgår i koncernregnskabet for Danish Agro a.m.b.a.

Tkr.	Koncern	
	2015	2014
23. Reguleringer		
Afskrivninger	37.014	39.149
Fortjeneste ved salg af materielle anlægsaktiver	-744	-1.354
Fortjeneste ved salg af værdipapirer	0	-80.532
Resultat af kapitalandele i associerede virksomheder	501	-1.580
Regulering af andre hensatte forpligtelser	-4.194	3.856
Andre finansielle indtægter	-5.225	-7.627
Andre finansielle omkostninger	6.225	11.253
Minoritetsaktionærernes andel af resultat	29.682	21.298
Skat af årets resultat	42.340	42.334
Regulering af udskudt skat	720	-4.126
Kursregulering af fremmed valuta	-2.116	1.443
I alt	104.203	24.114