
SSG Group A/S

Knapholm 4, 2730 Herlev

Årsrapport for 2016/17

(regnskabsår 1/10 - 30/9)

CVR-nr. 34 59 91 65

Årsrapporten er fremlagt og
godkendt på selskabets ordi-
nære generalforsamling
den 20/12 2017

Lars Thorsgaard Jensen
Dirigent



Indholdsfortegnelse

Side

Påtegninger

Ledelsespåtegning 1

Den uafhængige revisors revisionspåtegning 2

Selskabsoplysninger

Selskabsoplysninger 5

Ledelsesberetning 6

Årsregnskab

Resultatopgørelse 1. oktober - 30. september 15

Balance 30. september 16

Egenkapitalopgørelse 18

Noter til årsregnskabet 19

Ledespåtegning

Bestyrelse og direktion har dags dato behandlet og godkendt årsrapporten for regnskabsåret 1. oktober 2016 - 30. september 2017 for SSG Group A/S.

Årsrapporten er aflagt i overensstemmelse med årsregnskabsloven.

Årsregnskabet giver efter vores opfattelse et retvisende billede af selskabets aktiver, passiver og finansielle stilling pr. 30. september 2017 samt af resultatet af selskabets aktiviteter for 2016/17.

Ledelsesberetningen indeholder efter vores opfattelse en retvisende redegørelse for de forhold, beretningen omhandler.

Årsrapporten indstilles til generalforsamlingens godkendelse.

Herlev, den 20. december 2017

Direktion

Sonny Hoffmann Nielsen
adm. direktør

Uffe Iversen
økonomidirektør

Bestyrelse

John Staunbjerg Dueholm
formand

Carsten Fensholt

Jesper Wadum Nielsen

Lars Thorsgaard Jensen

Sonny Hoffmann Nielsen

Den uafhængige revisors revisionspåtegning

Til kapitalejeren i SSG Group A/S

Konklusion

Det er vores opfattelse, at årsregnskabet giver et retvisende billede af selskabets aktiver, passiver og finansielle stilling pr. 30. september 2017 samt af resultatet af selskabets aktiviteter for regnskabsåret 1. oktober 2016 - 30. september 2017 i overensstemmelse med årsregnskabsloven.

Vi har revideret årsregnskabet for SSG Group A/S for regnskabsåret 1. oktober 2016 - 30. september 2017, der omfatter resultatopgørelse, balance, egenkapitalopgørelse og noter, herunder anvendt regnskabspraksis ("regnskabet").

Grundlag for konklusion

Vi har udført vores revision i overensstemmelse med internationale standarder om revision og de yderligere krav, der er gældende i Danmark. Vores ansvar ifølge disse standarder og krav er nærmere beskrevet i revisionspåtegningens afsnit "Revisors ansvar for revisionen af regnskabet". Vi er uafhængige af selskabet i overensstemmelse med internationale etiske regler for revisorer (IESBA's Etiske regler) og de yderligere krav, der er gældende i Danmark, ligesom vi har opfyldt vores øvrige etiske forpligtelser i henhold til disse regler og krav. Det er vores opfattelse, at det opnåede revisionsbevis er tilstrækkeligt og egnet som grundlag for vores konklusion.

Udtalelse om ledelsesberetningen

Ledelsen er ansvarlig for ledelsesberetningen.

Vores konklusion om regnskabet omfatter ikke ledelsesberetningen, og vi udtrykker ingen form for konklusion med sikkerhed om ledelsesberetningen.

I tilknytning til vores revision af regnskabet er det vores ansvar at læse ledelsesberetningen og i den forbindelse overveje, om ledelsesberetningen er væsentligt inkonsistent med regnskabet eller vores viden opnået ved revisionen eller på anden måde synes at indeholde væsentlig fejlinformation.

Vores ansvar er derudover at overveje, om ledelsesberetningen indeholder krævede oplysninger i henhold til årsregnskabsloven.

Baseret på det udførte arbejde er det vores opfattelse, at ledelsesberetningen er i overensstemmelse med årsregnskabet og er udarbejdet i overensstemmelse med årsregnskabslovens krav. Vi har ikke fundet væsentlig fejlinformation i ledelsesberetningen.

Ledelsens ansvar for regnskabet

Ledelsen har ansvaret for udarbejdelsen af et årsregnskab, der giver et retvisende billede i overensstemmelse med årsregnskabsloven. Ledelsen har endvidere ansvaret for den interne kontrol, som ledelsen anser for nødvendig for at udarbejde et regnskab uden væsentlig fejlinformation, uanset om denne skyldes besvigelser eller fejl.

Ved udarbejdelsen af regnskabet er ledelsen ansvarlig for at vurdere selskabets evne til at fortsætte driften;

Den uafhængige revisors revisionspåtegning

at oplyse om forhold vedrørende fortsat drift, hvor dette er relevant; samt at udarbejde regnskabet på grundlag af regnskabsprincippet om fortsat drift, medmindre ledelsen enten har til hensigt at likvidere selskabet, indstille driften eller ikke har andet realistisk alternativ end at gøre dette.

Revisors ansvar for revisionen af regnskabet

Vores mål er at opnå høj grad af sikkerhed for, om regnskabet som helhed er uden væsentlig fejlinformation, uanset om denne skyldes besvigelser eller fejl, og at afgive en revisionspåtegning med en konklusion. Høj grad af sikkerhed er et højt niveau af sikkerhed, men er ikke en garanti for, at en revision, der udføres i overensstemmelse med internationale standarder om revision og de yderligere krav, der er gældende i Danmark, altid vil afdække væsentlig fejlinformation, når sådan findes. Fejlinformationer kan opstå som følge af besvigelser eller fejl og kan betragtes som væsentlige, hvis det med rimelighed kan forventes, at de enkeltvis eller samlet har indflydelse på de økonomiske beslutninger, som brugerne træffer på grundlag af regnskabet.

Som led i en revision, der udføres i overensstemmelse med internationale standarder om revision og de yderligere krav, der er gældende i Danmark, foretager vi faglige vurderinger og opretholder professionel skepsis under revisionen. Herudover:

- Identificerer og vurderer vi risikoen for væsentlig fejlinformation i regnskabet, uanset om denne skyldes besvigelser eller fejl, udformer og udfører revisionshandlinger som reaktion på disse risici samt opnår revisionsbevis, der er tilstrækkeligt og egnet til at danne grundlag for vores konklusion. Risikoen for ikke at opdage væsentlig fejlinformation forårsaget af besvigelser er højere end ved væsentlig fejlinformation forårsaget af fejl, idet besvigelser kan omfatte sammensværgelser, dokumentfalsk, bevidste udeladelser, vildledning eller tilsidesættelse af intern kontrol.
- Opnår vi forståelse af den interne kontrol med relevans for revisionen for at kunne udforme revisionshandlinger, der er passende efter omstændighederne, men ikke for at kunne udtrykke en konklusion om effektiviteten af selskabets interne kontrol.
- Tager vi stilling til, om den regnskabspraksis, som er anvendt af ledelsen, er passende, samt om de regnskabsmæssige skøn og tilknyttede oplysninger, som ledelsen har udarbejdet, er rimelige.
- Konkluderer vi, om ledelsens udarbejdelse af regnskabet på grundlag af regnskabsprincippet om fortsat drift er passende, samt om der på grundlag af det opnåede revisionsbevis er væsentlig usikkerhed forbundet med begivenheder eller forhold, der kan skabe betydelig tvivl om selskabets evne til at fortsætte driften. Hvis vi konkluderer, at der er en væsentlig usikkerhed, skal vi i vores revisionspåtegning gøre opmærksom på oplysninger herom i regnskabet eller, hvis sådanne oplysninger ikke er tilstrækkelige, modificere vores konklusion. Vores konklusioner er baseret på det revisionsbevis, der er opnået frem til datoen for vores revisionspåtegning. Fremtidige begivenheder eller forhold kan dog medføre, at selskabet ikke længere kan fortsætte driften.
- Tager vi stilling til den samlede præsentation, struktur og indhold af regnskabet, herunder noteoplysningerne, samt om regnskabet afspejler de underliggende transaktioner og begivenheder på en sådan

Den uafhængige revisors revisionspåtegning

måde, at der gives et retvisende billede heraf.

Vi kommunikerer med den øverste ledelse om blandt andet det planlagte omfang og den tidsmæssige placering af revisionen samt betydelige revisionsmæssige observationer, herunder eventuelle betydelige mangler i intern kontrol, som vi identificerer under revisionen.

Hellerup, den 20. december 2017

PricewaterhouseCoopers

Statsautoriseret Revisionspartnerselskab

CVR-nr. 33 77 12 31

Jacob F Christiansen
statsautoriseret revisor

Henrik Ødegaard
statsautoriseret revisor

Selskabsoplysninger

Selskabet

SSG Group A/S
Knapholm 4
2730 Herlev

CVR-nr.: 34 59 91 65
Regnskabsperiode: 1. oktober - 30. september
Stiftet: 11. maj 2012
Regnskabsår: 6. regnskabsår
Hjemstedskommune: Herlev

Bestyrelse

John Staunbjerg Dueholm, formand
Carsten Fensholt
Jesper Wadum Nielsen
Lars Thorsgaard Jensen
Sonny Hoffmann Nielsen

Direktion

Sonny Hoffmann Nielsen
Uffe Iversen

Revision

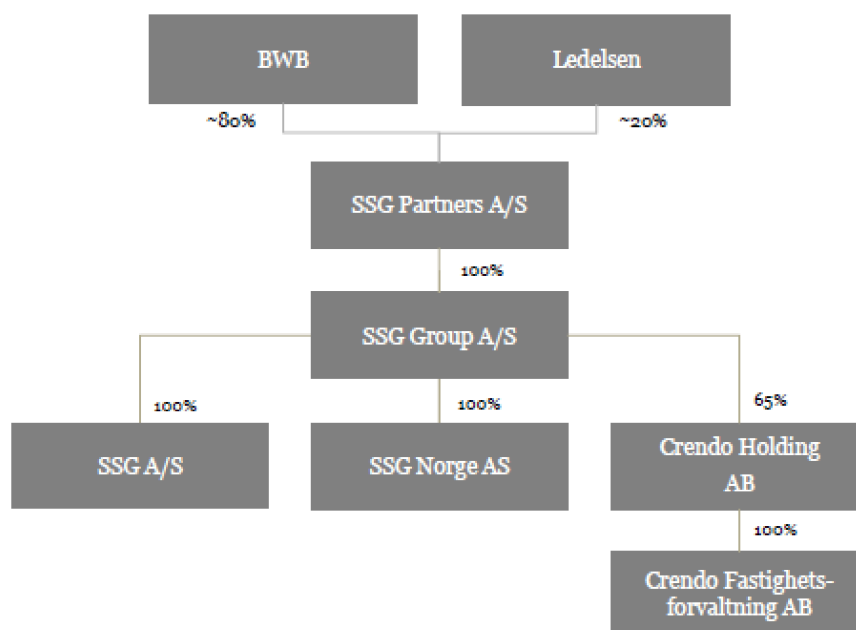
PricewaterhouseCoopers
Statsautoriseret Revisionspartnerselskab
Strandvejen 44
2900 Hellerup

Ledelsesberetning

Væsentligste aktiviteter

Koncernens hovedaktivitet består af salg af serviceydelser inden for skadeservice, ejendomsservice og industriservice gennem selskaber i Danmark, Norge og Sverige. Koncernens kundekreds er primært forsikringsselskaber, industrivirksomheder, bolig og ejendomsselskaber og kommuner. Koncernen har i 2017 øget sin ejerandel til 65% i Crendo Fastighetsförvaltning AB, der primært har aktiviteter inden for ejendomsservice og skadesservice i den sydlige del af Sverige.

Koncernoversigt



Direktion:

CEO Sonny Nielsen
CFO Uffe Iversen

Bestyrelse:

John Dueholm (formand)
Carsten Fensholt
Sonny Nielsen (SSG Group/Partners)
Jesper Wadum Nielsen
Lars Thorsgaard Jensen

Ledelsesberetning

Udvikling i året

SSG Group A/S realiserede i regnskabsåret 2016/17 et resultat før skat på DKK 11,6 mio. mod DKK 20,2 mio. året før.

Resultatet er kun delvis tilfredsstillende, idet SSG A/S (Danmark) lever op til forventninger mens SSG Norge AS leverer et resultat under forventning på indtjeningen, mens omsætningen er tæt på den forventede vækst. Resultatet i Crendo Fastighetsförvaltning AB er ikke tilfredsstillende med et negativt resultat før skat, dette påvirker delvis de konsoliderede resultater på grund majoritetsejerandel fra 1. juni 2017.

SSG Group A/S resultat er påvirket af følgende:

1. SSG A/S (Danmark) fortsætter med at levere stabile resultater i overensstemmelse med forventningerne i et år uden de helt store skybrud eller erhvervsskader. Fortsat fremgang i effektiviseringsproces og nye innovative produkter bidrager også positivt. Dertil kommer fortsatte solide kontrakter med de fleste store danske forsikringsselskaber.
2. SSG Norge AS har leveret den forventede vækst i tæt samarbejde med de store forsikringsselskaber i Norge, herunder en stor indsats på kundetilfredshed og KPI opnåelse i driften. Kombinationen af fortsat underliggende vækst og et stort skybrud i Oslo i efteråret 2016 har dog haft en midlertidig negativ effekt på indtjeningen i Oslo mens størstedelen af regionskontorerne fungerer tilfredsstillende. SSG Norge AS har udviklet ejendomsservicekoncept, som komplementerer skadeserviceaktiviteterne. Der forventes fortsat god organisk vækst i SSG Norge AS.
3. Det negative resultat i Crendo er drevet af nedlæggelse af afdelingen i Malmø og kraftig reduktion i Helsingborg grundet tab af en enkelt større kundekontrakt. Ændret strategi med flere mindre kontrakter for at undgå denne afhængighed er allerede delvis implementeret i 2. halvår. Den nye ledelse har nu haft et helt år med oprydning og flere strategiske forandringsprojekter omkring drift, administration og kundepleje, hvilket har resulteret i en væsentligt forbedret lønsomhed mod slutningen af finansåret.

Kapitalstruktur og beredskab

SSG aktiekapital er ikke opdelt i aktieklasser. Ledelsen vurderer regelmæssigt, om SSG har en kapitalstruktur, der modsvarer selskabets behov for finansiering af arbejdskapitalen.

Koncernens ejere, bestyrelse og direktion vurderer løbende sammen med selskabets bankforbindelse, hvordan fordelingen af egenkapitalen, ejerlån og den eksterne finansiering skal sammensættes.

Ledelsen er i løbende dialog med koncernens væsentligste långiver og kapitalejere, og der er stor tillid fra långiver og ejere. Ledelsen vurderer at koncernens nuværende kapitalstruktur og beredskab er betryggende og tilstrækkeligt til at gennemføre de planlagte aktiviteter for regnskabsåret 2017/18.

Ledelsesberetning

Forventet udvikling

I de kommende år vil ledelsen fokusere på at fastholde den høje markedsandel inden for skadeservice parallelt med strategien om at øge markedsandelen inden for industri og ejendomsservice i Danmark. I Norge vil der fortsat være fokus på organisk vækst og projektrentabilitet.

Koncernen er underlagt markedsforhold, som kan variere kraftigt fra år til år, som følge af ude fra kommende vejrlige fænomener som eksempelvis tøbrud og skybrud. Ledelsens vurdering af omsætningens og resultatets udvikling for koncernen er derfor underlagt den usikkerhed, der knytter sig til disse markedsforhold.

SSG koncernen har gennem de sidste år investeret betydeligt for at styrke selskabets strategiske position overfor kunder og forbedre koncernens omkostningsstruktur, interne processer, it systemer m.m., således at koncernen fremadrettet står stærkt i konkurrencesituationen.

SSG koncernens omsætning for 2017/18 forventes at blive forbedret drevet af vækst i det norske marked. Resultatet i forhold til 2016/17 forventes at blive bedre, drevet af omsætningsvækst og effektivitetsforbedringer i SSG Norge og retur til en stabil forretning i Crendo.

Usikkerheder vedrørende indregning og måling

Der er udført regnskabsmæssige skøn ved indregning og måling af igangværende arbejder, tilgodehavender og goodwill. SSG arbejder løbende med forbedringer af metoder for indregning og måling heraf, og det er ledelsens vurdering, at de udførte skøn giver et retvisende billede af de igangværende arbejder, tilgodehavender og goodwill i rapporten.

Ledelsesberetning

Risikoprofil og risikostyring

SSG koncernen er under indflydelse af samme vilkår som andre virksomheder inden for samme serviceområder. Evnen til at tilpasse den aktuelle kapacitet til efterspørgslen samt sikre, at koncernens kapitalberedskab er tilstrækkeligt er nøgleområder i forbindelse med styringen af koncernens betydeligste risici.

SSG koncernens kreditter hos kreditinstitutter er stort set udelukkende med variable renter. En ændring på 1% vil ikke medføre nogen væsentlig resultatpåvirkning.

SSG koncernen opererer primært på det danske og norske marked og har kun mindre tilgodehavender og gældsposter i andre udenlandske valuta.

Skadeservicebranchen er præget af udsving i efterspørgslen og SSG koncernen har således en forretningsmodel, hvor ekstra kapacitet lejes ind fra relativt få nærtstående samarbejdspartnere.

SSG koncernens ydelser er løntunge ydelser, som sælges både i faste priser og i løbende regning. Indtjeningen i koncernen er derfor afhængig af ændringer i de overenskomstaftaler, der løbende indgås mellem arbejdsmarkedets parter i henholdsvis Danmark og Norge.

Medarbejdere

SSG's medarbejdere er virksomhedens vigtigste aktiv, det er derfor vigtigt at sikre den fornødne faglige og menneskelige kompetence. SSG har derfor gennem året gennemført flere faglige kurser fra fugt, skimmel, skadesservice og hygiejne/ miljø relateret kurser, samt på lederniveau gennemført økonomi og salgs/service uddannelse. Endvidere foretager SSG løbende en betydelig investering i uddannelse i forsikringsselskabernes styresystemer In4mo og ScalePoint.

I SSG A/S er antallet af ansatte reduceret fra 344 ved begyndelsen af regnskabsåret til 342 ved udgangen af regnskabsåret. I SSG AS (Norge) er antallet af ansatte 236 ved begyndelsen af regnskabsåret og 243 ved udgangen. I Crendo er antallet af ansatte 199 ved begyndelsen af regnskabsåret og 147 ved udgangen.

Ledelsesberetning

Redegørelse for samfundsansvar

SSG Koncernen har en politik for sikkerhed, sundhed og miljø, der er tilgængelig på SSG intranet og nye ansatte bliver orienteret om formål og indhold af politikken på kvartalsvise introduktionsdage. SSG laver rapportering på alle arbejdsskader og der udarbejdes en instruks vedrørende tiltag for at undgå lignede skader, der er tilgængelig på opslagstavlerne i alle frokoststuerne såvel som på intranettet og via mail til alle medarbejdere. SSG har i 2017 udarbejdet en oversigt over alle u hensigtsmæssige arbejdsforhold og processer, der negativt kan påvirke sikkerhed, sundhed og miljø i alle danske afdelinger, og der er en igangværende proces med at gennemføre en handlingsplan per afdeling for at forbedre disse forhold. Der er én fuldtidsmedarbejder på denne opgave, som samarbejder med driften i alle afdelingerne. Eksempler på tiltag er regler for oprydning af arbejdspladsen, brug af sikkerhedsudstyr, oplæring i brug af farlige maskiner, 1. hjælp kurser, træning i håndtering af miljøfarlige kemikalier, fjernelse og aflåsning af kemikalier, udskiftning af maskiner og belysning med højt energiforbrug, udskiftning af olie fyr osv.

SSG har en mission og nogle værdier, der er kommunikeret bredt ud til ledermøder, roadshows, intranettet og i form af plakater i mødelokaler m.v. Denne mission og værdier taler om at tage hånd om mennesker og materielle værdier på bedst mulige måde og understøtter således SSGs holding til overholdelse af menneskerettighederne. Dog anser SSG det ikke for kritisk at have specifikke tiltag indenfor dette område, da medarbejdere, kunder og leverandører ikke anses for at være i risiko for overtrædelse af dette da der er relevant offentlig lovgivning og fagforeningsregler til regulering af dette.

Redegørelse for kønsmæssig sammensætning af ledelsen

SSG har et ønske om at øge diversiteten i sammensætningen af såvel bestyrelsen som den øvrige ledelse. Det er ud fra en betragtning om at forbedre kvaliteten af arbejde der finder sted her, og derved forbedre resultaterne på sigt og samtidigt fremstå som en attraktiv arbejdsplads, hvor alle typer af ansøgere søger de ledige stillinger. Konkret arbejdes der med dette i forbindelse med rekruttering af nye medarbejdere på ledelsesniveau, hvor der er fokus på ansøgernes kvalifikationer plus gennemgang af forskellige tests, der nu er standard på lederniveau, og der ikke tages hensyn til alder, køn, etnisk baggrund etc. Ligeledes er alle medarbejdere igennem en Medarbejder Udviklings Samtale, hvor alle uden undtagelse opfordres til at tage noget videreuddannelse og nye udfordringer for derved at kvalificere sig til en lederstilling på et tidspunkt.

På SSG Partners A/S og SSG A/S bestyrelsesniveau, der er sammenfaldende er målsætningen at have 1 kvindeligt medlem i 2020. Denne målsætning er endnu ikke blevet indfriet, da der ikke er sket tilgang til bestyrelsen i sidste regnskabsår.

Corporate governance

Bestyrelsen har etableret et revisionsudvalg under ledelse af et bestyrelsesmedlem med betydelig relevant erfaring indenfor risikostyring af servicevirksomheder i samme og beslægtede brancher. Dette udvalg har i løbet af året gennemført en række tiltag for at sikre bedre gennemsækelighed og sikkerhed for de månedlige rapporterede resultater og balancer.

Ledelsesberetning

DVCA's rapporteringsretningslinjer

SSG koncernen er delvist kapitalfondsejet og følger bestemte rapporteringsretningslinjer udstukket af Danish Venture Capital and Private Equity Association. Disse retningslinjer kan findes på www.DVCA.dk.

Aktionærforhold

SSG-koncernens største aktionær er Anpartsselskabet af 18. april 2012, som ejer ca. 80% af aktierne og stemmerettighederne. Anpartsselskabet af 18. april 2012 er kontrolleret af BWB Partners. De resterende aktier ejes af bestyrelse, direktion og øvrige ledende medarbejdere.

BWB Partners har dermed bestemmende indflydelse på selskabet.

Udbyttepolitik

Udbetaling af udbytte skal ske under hensyntagen til fornøden konsolidering af egenkapitalen som grundlag for koncernens fortsatte ekspansion.

Begivenheder efter balancedagen

SSG A/S har efter regnskabsårets udløb udloddet ekstraordinært udbytte på DKK 5 mio. til SSG Group A/S, der har udloddet et tilsvarende beløb til SSG Partners A/S til brug for betaling af afdrag og renter i SSG Partners A/S.

Overblik over bestyrelse og direktionens øvrige ledelsesposter

Bestyrelse

Navn	John Staunbjerg Ducholm (formand)	Carsten Fensholt	Sonny Hoffmann Nielsen
Stilling	Senior advisor	CFO & Executive VP Flying Tiger	Koncern direktør (CEO) - SSG Partners A/S.
Formand for bestyrelsen i:	Jetpak AB, SSG Partners A/S, SSG Group A/S og SSG A/S, IMPREG A/S, BWBP (fond), Hydratech Industries A/S, Holmrís A/S	Progressive A/S	SSG Norge AS, Crendo Fastighetsforvaltning AB, Handicap-Befordring A/S
Medlem af bestyrelsen i:	Scandinavian Brake Systems A/S, ProData Consult A/S, InterMail A/S, Globus Wine A/S	SSG A/S, SSG Group A/S, SSG Partners A/S	SSG Group A/S, SSG Partners A/S, HWH Ejendomme A/S
Medlem af direktionen i:	BWB Partners I K/S, BWB Partners II K/S		SH Service ApS og SG Beverage Services ApS
Navn:	Jesper Wadum Nielsen	Lars Thorsgaard Jensen	
Stilling	Director og Partner -BWB Partners P/S	Director og Partner - BWB Partners P/S	
Formand for bestyrelsen i:	Emka Holding ApS, Transmedica Holding 2007 A/S, BWB Partners P/S		
Næstformand for bestyrelsen i:	JB Partners ApS, CIPP Technology Solutions A/S, Holmrís A/S, Holmrís Holding A/S		

Overblik over bestyrelse og direktions øvrige ledelsesposter

Bestyrelse

	Jesper Wadum Nielsen (fortsat)	Lars Thorsgaard Jensen (fortsat)
Medlem af bestyrelsen i:	SSG A/S, SSG Group A/S, SSG Partners A/S, Odin General Partner Fonden II, Odin Equity Partners Management II K/S, Transmedica A/S, CIPP Technology Holding ApS, MOEP A/S, STEMA Holding A/S, Jupiter Bach A/S, 14. oktober 2013 A/S	SSG A/S, SSG Group A/S, SSG Partners A/S, ZITON A/S, Jack-Up Holding A/S, SSG Norge AS, HXH International AB, Crendo Holding AB
Medlem af direktionen i:	Anpartsselskabet af 9. september 2010, Anpartsselskabet af 14. oktober 2013, Anpartsselskabet af 28. marts 2007, Anpartsselskabet af 31. oktober 2007, Anpartsselskabet af 4. juli 2008, Anpartsselskabet af 1. december 2011, Anpartsselskabet af 18. april 2012, Anpartsselskabet af 28. juni 2012, Lowani ApS, BWB Partners GP ApS, Øserby Plantage ApS, Kawakolo ApS, Emkawakolo ApS, Wakolo Invest ApS, Nordic Petrol Systems Holding ApS, Nordic Payment Systems A/S og Nordic Petrol Systems A/S	LTJ investco ApS

Overblik over bestyrelse og direktions øvrige ledelsesposter

Direktion

Navn:	Sonny Hoffmann Nielsen	Uffe Iversen
Stilling	Koncern direktør (CEO) - SSG Partners A/S.S	Koncern Økonomidirektør (CFO) - SSG Partners A/S, Administrerende Direktør (CEO) SSG A/S
Formand for bestyrelsen i:	SSG Norge AS, Crendo Fastighetsforvaltning AB, Handicap-Befordring A/S	
Medlem af bestyrelsen	SSG Group A/S, SSG Partners A/S, HWH Ejendomme A/S	
Medlem af direktionen i:	SH Service ApS og SG Beverage Services ApS	Uffe Iversen Holding ApS

Resultatopgørelse 1. oktober - 30. september

	Note	2016/17 TDKK	2015/16 TDKK
Andre eksterne omkostninger		-51	-36
Bruttoresultat		-51	-36
Indtægter af kapitalandele i dattervirksomheder		17.632	26.232
Finansielle indtægter	2	209	717
Finansielle omkostninger	3	-6.204	-6.712
Resultat før skat		11.586	20.201
Skat af årets resultat	4	1.331	1.210
Årets resultat		12.917	21.411

Resultatdisponering

Forslag til resultatdisponering

Betalt ekstraordinært udbytte	19.000	31.500
Overført resultat	-6.083	-10.089
	12.917	21.411
Ekstraordinært udbytte efter regnskabsårets udløb	5.000	19.000

Balance 30. september

Aktiver

	Note	2016/17 TDKK	2015/16 TDKK
Kapitalandele i dattervirksomheder	5	189.100	178.935
Kapitalandele i associerede virksomheder	6	0	12.288
Finansielle anlægsaktiver		189.100	191.223
Anlægsaktiver		189.100	191.223
Tilgodehavender hos tilknyttede virksomheder		9.694	9.896
Udskudt skatteaktiv		1.475	3.470
Tilgodehavender		11.169	13.366
Likvide beholdninger		1	0
Omsætningsaktiver		11.170	13.366
Aktiver		200.270	204.589

Balance 30. september

Passiver

	Note	2016/17 TDKK	2015/16 TDKK
Selskabskapital		13.844	13.844
Overført resultat		19.080	25.923
Egenkapital		32.924	39.767
Leverandører af varer og tjenesteydelser		0	36
Gæld til tilknyttede virksomheder		167.346	164.786
Kortfristede gældsforpligtelser		167.346	164.822
Gældsforpligtelser		167.346	164.822
Passiver		200.270	204.589
Usikkerhed ved indregning og måling	1		
Eventualposter og øvrige økonomiske forpligtelser	8		
Koncernforhold	9		

Egenkapitalopgørelse

	Selskabskapital	Overført	I alt
	TDKK	resultat	TDKK
		TDKK	TDKK
Egenkapital 1. oktober	13.844	25.923	39.767
Valutakursregulering	0	-760	-760
Betalt ekstraordinært udbytte	0	-19.000	-19.000
Årets resultat	0	12.917	12.917
Egenkapital 30. september	13.844	19.080	32.924

Noter til årsregnskabet

1 Usikkerhed ved indregning og måling

Der er usikkerhed knyttet til indregning og måling af koncerngoodwill og udskudte skatteaktiver, da indregning og måling er baseret på forventninger til fremtidige aktiviteter og resultater.

Koncerngoodwill

SSG koncernen har indregnet koncerngoodwill med MDKK 136 (2015/16: MDKK 117). Koncerngoodwill relaterer sig væsentligst til erhvervelsen af skadeserviceaktiviteterne i Danmark og Sverige og afskrives over 5-20 år. Koncernens danske aktiviteter har realiseret et tilfredsstillende resultat for 2016/17 i overensstemmelse med forventningerne. Koncernens svenske aktiviteter har ikke realiseret et resultat på tilfredsstillende niveau i 2016/17, men baseret på forventningerne til fremtiden er det ledelsens vurdering, at der ikke er indikationer for nedskrivning af koncerngoodwill.

Udskudt skatteaktiv

SSG koncernen har indregnet udskudte skatteaktiver relateret til skatteværdien af skattemæssige underskud i datterselskabet i Norge med MDKK 16 (2015/16: MDKK 16). Skattemæssige underskud kan fremføres og anvendes tidsbegrænset i Norge. Baseret på budgetter og estimater for Norge, er det forventningen, at der realiseres positive resultater for datterselskabet i Norge, og skatteaktivet forventes anvendt indenfor en periode på 5 år. Det er ledelsens vurdering, at de anvendte forudsætninger er realistiske og opnåelige, og at der ikke er grundlag for at nedskrive udskudte skatteaktiver.

2 Finansielle indtægter

	2016/17 TDKK	2015/16 TDKK
Renteindtægter tilknyttede virksomheder	209	239
Andre finansielle indtægter	0	478
	209	717

3 Finansielle omkostninger

Renteomkostninger tilknyttede virksomheder	5.795	6.712
Andre finansielle omkostninger	409	0
	6.204	6.712

Noter til årsregnskabet

	2016/17	2015/16
	TDKK	TDKK
4 Skat af årets resultat		
Årets aktuelle skat	0	0
Årets udskudte skat	-1.331	-1.432
Regulering af skat vedrørende tidligere år	0	222
	-1.331	-1.210

5 Kapitalandele i dattervirksomheder

Kostpris 1. oktober	273.315	273.315
Tilgang i årets løb	5	0
Overførsler i årets løb	12.288	0
Kostpris 30. september	285.608	273.315
Værdireguleringer 1. oktober	-94.380	-90.030
Årets resultat	26.960	34.576
Udbytte til moderselskabet	-19.000	-31.500
Valutakursregulering	-760	918
Afskrivning på goodwill	-9.328	-8.344
Værdireguleringer 30. september	-96.508	-94.380
Regnskabsmæssig værdi 30. september	189.100	178.935
Resterende positivt forskelsbeløb, der indgår i ovenstående regnskabsmæssige værdi, udgør 30. september	135.635	115.442

Kapitalandele i dattervirksomheder specificeres således:

Navn	Hjemsted	Selskabskapital	Stemme- og ejerandel	Egenkapital	Årets resultat
SSG A/S	Danmark	DKK 2.826	100%	58.293	31.069
SSG Norge AS	Norge	NOK 3.000	100%	14.769	-1.741
Crendo Holding AB*	Sverige	SEK 14.493	50%	26.271	-980
Crendo Fastighets- förvaltning AB*	Sverige	SEK 100	50%	5.364	-5.072

*) Selskabet har forskellige aktieklasser, som medfører anden fordeling af selskabets egenkapital end ejerandelen, hvorefter 65% henføres til SSG koncernen.

Noter til årsregnskabet

	2016/17	2015/16
	TDKK	TDKK
6 Kapitalandele i associerede virksomheder		
Kostpris 1. oktober	12.288	12.288
Overførsler i årets løb	-12.288	0
Regnskabsmæssig værdi 30. september	0	12.288
7 Resultatdisponering		
Betalt ekstraordinært udbytte	19.000	31.500
Overført resultat	-6.083	-10.089
	12.917	21.411
Ekstraordinært udbytte efter regnskabsårets udløb	5.000	19.000

8 Eventualposter og øvrige økonomiske forpligtelser

Pant og sikkerhedsstillelse

Følgende aktiver er stillet til sikkerhed for SSG A/S' mellemværende med Jyske Bank:

Pant i aktier i SSG A/S til nominel værdi af	2.825.724	2.825.724
Pant i aktier i SSG Norge AS til nominel værdi af	3.000.000	3.000.000

Følgende aktiver er stillet til sikkerhed for leasingforpligtelser:

Eventualforpligtelser

Selskabet har stillet selvskyldnerkaution over for Jyske Banks mellemværende med SSG A/S.

Selskabet har stillet selvskyldnerkaution overfor MidtFactoring A/S. Den aktuelle nettobelåning udgør TDKK 16.891.

Selskabet indgår i en dansk sambeskatning med Anpartsselskabet af 18. april 2012 som administrationsselskab. Selskabet hæfter derfor i henhold til selskabsskattelovens regler herom fra og med regnskabsåret 2013 for indkomstskatter mv. for de sambeskattede selskaber.

Noter til årsregnskabet

9 Koncernforhold

Koncernregnskab

<u>Navn</u>	<u>Hjemsted</u>
SSG Partners A/S, CVR-nr. 34 58 24 40	Herlev
Anpartsselskabet af 18. april 2012, CVR-nr. 34 48 00 79	Fredensborg

Noter til årsregnskabet

10 Anvendt regnskabspraksis

Årsrapporten for SSG Group A/S for 2016/17 er udarbejdet i overensstemmelse med årsregnskabslovens bestemmelser for virksomheder i regnskabsklasse B med tilvalg af enkelte regler i klasse C.

Den anvendte regnskabspraksis er uændret i forhold til sidste år.

Årsregnskab for 2016/17 er aflagt i TDKK.

Der er i henhold til årsregnskabsloven § 96 ikke oplyst honorar til revisor. Der henvises til revisionsnoten i SSG Partners A/S.

Med henvisning til årsregnskabslovens § 86, stk. 4 og til pengestrømsopgørelse i koncernregnskabet for SSG Partners A/S, CVR-nr. 34 58 24 40 og Anpartsselskabet af 18. april 2012, CVR-nr. 34 48 00 79 har selskabet undladt at udarbejde pengestrømsopgørelse.

Koncernregnskab

Med henvisning til årsregnskabslovens § 112 og til koncernregnskabet for SSG Partners A/S, CVR-nr. 34 58 24 40 har selskabet undladt at udarbejde koncernregnskab.

Generelt om indregning og måling

Indtægter indregnes i resultatopgørelsen i takt med, at de indtjenes. Herudover indregnes værdireguleringer af finansielle aktiver og forpligtelser, der måles til dagsværdi eller amortiseret kostpris. Endvidere indregnes i resultatopgørelsen alle omkostninger, der er afholdt for at opnå årets indtjening, herunder afskrivninger, nedskrivninger og hensatte forpligtelser samt tilbageførsler som følge af ændrede regnskabsmæssige skøn af beløb, der tidligere har været indregnet i resultatopgørelsen.

Aktiver indregnes i balancen, når det er sandsynligt, at fremtidige økonomiske fordele vil tilflyde selskabet, og aktivets værdi kan måles pålideligt.

Forpligtelser indregnes i balancen, når det er sandsynligt, at fremtidige økonomiske fordele vil fragå selskabet, og forpligtelsens værdi kan måles pålideligt.

Ved første indregning måles aktiver og forpligtelser til kostpris. Efterfølgende måles aktiver og forpligtelser som beskrevet for hver enkelt regnskabspost nedenfor.

Omregning af fremmed valuta

Transaktioner i fremmed valuta omregnes til transaktionsdagens kurs. Valutakursdifferencer, der opstår mellem transaktionsdagens kurs og kursen på betalingsdagen, indregnes i resultatopgørelsen som en finansiel post. Hvis valutapositioner anses for sikring af fremtidige pengestrømme, indregnes værdireguleringerne direkte på egenkapitalen.

Noter til årsregnskabet

10 Anvendt regnskabspraksis (fortsat)

Tilgodehavender, gæld og andre monetære poster i fremmed valuta, som ikke er afregnet på balancedagen, måles til balancedagens valutakurs. Forskellen mellem balancedagens kurs og kursen på tidspunktet for tilgodehavendets eller gældens opståen indregnes i resultatopgørelsen under finansielle indtægter og omkostninger.

Anlægsaktiver, der er købt i fremmed valuta, måles til kursen på transaktionsdagen.

Resultatopgørelsen

Andre eksterne omkostninger

Andre eksterne omkostninger indeholder omkostninger der vedrører virksomhedens primære aktiviteter.

Af- og nedskrivninger

Af- og nedskrivninger indeholder årets af- og nedskrivninger af immaterielle og materielle anlægsaktiver.

Resultat af kapitalandele i dattervirksomheder

I resultatopgørelsen indregnes den forholdsmæssige andel af resultat for året under posten ”Indtægter af kapitalandele i dattervirksomheder”.

Finansielle poster

Finansielle indtægter og omkostninger omfatter renter samt tillæg og godtgørelse under acontoskatteordningen.

Skat af årets resultat

Skat af årets resultat, som består af årets aktuelle skat og forskydning i udskudt skat, indregnes i resultatopgørelsen med den del, der kan henføres til årets resultat, og direkte på egenkapitalen med den del, der kan henføres til posteringer direkte på egenkapitalen.

Selskabet er sambeskattet med 100% ejede danske dattervirksomheder. Den danske selskabsskat fordeles mellem de sambeskattede danske selskaber i forhold til disses skattepligtige indkomster.

Noter til årsregnskabet

10 Anvendt regnskabspraksis (fortsat)

Balancen

Kapitalandele i dattervirksomheder og associerede virksomheder

Kapitalandele i dattervirksomheder indregnes og måles efter den indre værdis metode.

I balancen indregnes under posten "Kapitalandele i dattervirksomheder" den forholdsmæssige ejerandel af virksomhedernes regnskabsmæssige indre værdi opgjort med udgangspunkt i dagsværdien af de identificerbare nettoaktiver på anskaffelsestidspunktet med fradrag eller tillæg af urealiserede koncerninterne avancer eller tab og med tillæg af resterende værdi af positiv forskelsværdi (goodwill) og fradrag af en resterende negativ forskelsværdi (negativ goodwill).

Goodwill afskrives lineært over den økonomiske brugstid, der er vurderet til 5-10 år, men kan i visse tilfælde udgøre op til 20 år for strategisk erhvervede virksomheder med en stærk markedsposition og langsigtet indtjeningsprofil, hvis den længere afskrivningsperiode vurderes bedre til at afspejle nytten af de pågældende ressourcer.

Goodwill nedskrives til genindvindingsværdi, hvis denne er lavere end den regnskabsmæssige værdi.

Den samlede nettoopskrivning af kapitalandele i dattervirksomheder henlægges via overskudsdisponeringen til "Reserve for nettoopskrivning efter den indre værdis metode" under egenkapitalen. Reserven reduceres med udbytteudlodninger til moderselskabet og reguleres med andre egenkapitalbevægelser i dattervirksomheder.

Kapitalandele i associerede virksomheder måles til kostpris. I tilfælde, hvor kostprisen overstiger genindvindingsværdien, nedskrives til denne lavere værdi.

Tilgodehavender

Tilgodehavender indregnes i balancen til amortiseret kostpris, hvilket i al væsentlighed svarer til pålydende værdi. Der nedskrives til imødegåelse af forventede tab.

Udbytte

Udbytte, som ledelsen foreslår uddelt for regnskabsåret, vises som en særskilt post under egenkapitalen.

Udskudte skatteaktiver og -forpligtelser

Udskudt skat måles efter den balanceorienterede gælds metode af midlertidige forskelle mellem regnskabsmæssig og skattemæssig værdi af aktiver og forpligtelser, opgjort på grundlag af den planlagte anvendelse af aktivet, henholdsvis afvikling af forpligtelsen.

Noter til årsregnskabet

10 Anvendt regnskabspraksis (fortsat)

Udskudte skatteaktiver, herunder skatteværdien af fremførselsberettiget skattemæssigt underskud, måles til den værdi, hvortil aktivet forventes at kunne realiseres, enten ved udligning i skat af fremtidig indtjening eller ved modregning i udskudte skatteforpligtelser inden for samme juridiske skatteenhed.

Udskudt skat måles på grundlag af de skatteregler og skattesatser, der med balancedagens lovgivning vil være gældende, når den udskudte skat forventes udløst som aktuel skat. Ændring i udskudt skat, som følge af ændringer i skattesatser, indregnes i resultatopgørelsen.

Aktuelle skattetilgodehavender og -forpligtelser

Aktuelle skatteforpligtelser og tilgodehavende aktuel skat indregnes i balancen som beregnet skat af årets skattepligtige indkomst reguleret for skat af tidligere års skattepligtige indkomster samt for betalte acontoskatter. Tillæg og godtgørelse under acontoskatteordningen indregnes i resultatopgørelsen under finansielle poster.

Finansielle gældsforpligtelser

Øvrige gældsforpligtelser måles til amortiseret kostpris, der i al væsentlighed svarer til nominel værdi.