

CAM Holding 2 DK ApS

2016

Årsrapport 2016

INDHOLDSFORTEGNELSE

	Side
Ledelsens beretning	2
Ledelsespåtegning	7
Den uafhængige revisors revisionspåtegning	8
Anvendt regnskabspraksis	11
Resultatopgørelse og anden totalindkomst	14
Balance	15
Bevægelse på egenkapitalen	16
Noter	17

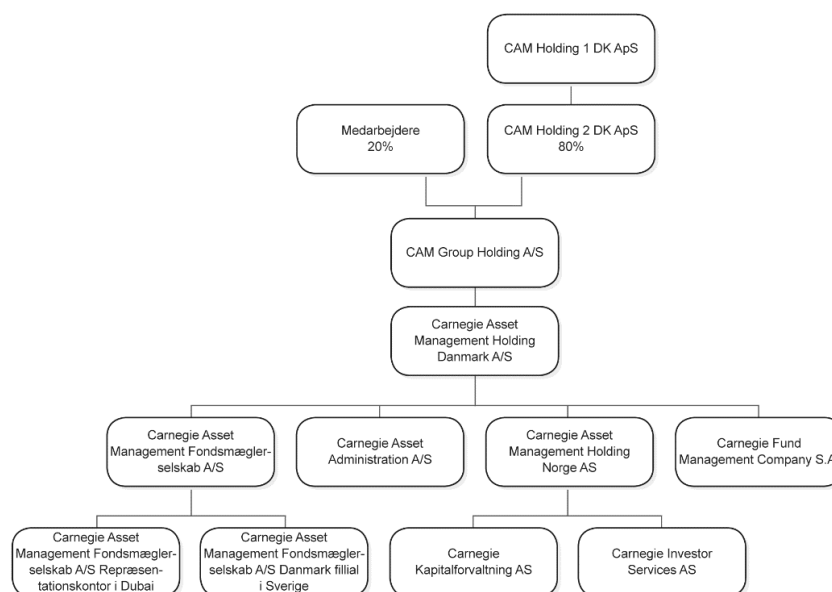
LEDELSENS BERETNING

CAM-KONCERNEN

CAM Holding 2 DK ApS er et helejet datterselskab i CAM-koncernen. Selskabet er ejet af Carnegie Affiliated Managers (CARAM) og Altor Fund III er den øverste ejer i strukturen.

CAM-koncernens forretningsområder ligger inden for diskretionær porteføljevaltning, rådgivning og administration af Investeringsforeningen Carnegie WorldWide. Koncernen er repræsenteret med selskaber i Danmark, Norge, Luxembourg samt filial i Sverige og repræsentationskontor i Dubai.

CAM-koncernen består af følgende selskaber og filialer:



CAM-koncernen forvalter 90,8 mia. kr. i aktie- og obligationsporteføljer og har 103,2 fuldtidsansatte ved udgangen af 2016.

CAM HOLDING 2 DK APS

CAM Holding 2 DK ApS' aktivitet er at fungere som holdingselskab for CAM Group Holding A/S, der fungerer som holdingselskab for Carnegie Asset Management Holding Danmark, der fungerer som holdingselskab for Carnegie Asset Management Fondsmæglerselskab A/S, Carnegie Asset Administration A/S, Carnegie Asset Management Holding Norge AS og Carnegie Fund Management Company S.A.

Carnegie Asset Management Fondsmæglerselskab A/S er ejet 100% af Carnegie Asset Management Holding Danmark A/S og er en del af CAM-koncernen. Selskabet har en filial i Sverige, der har domicil i Stockholm og har repræsentation i Göteborg. Selskabet har endvidere et repræsentationskontor i Dubai.

Selskabet har 80 ansatte i Danmark, 17 ansatte i Sverige og 1 ansat i Dubai ved udgangen af 2016.

Carnegie Asset Management Fondsmæglerselskab A/S forvalter aktie- og obligationsporteføljer for pensionskasser, livsforsikringsselskaber, forsikringsselskaber, fonde, stiftelser, erhvervsvirksomheder, kommuner og

LEDELSENS BERETNING ... fortsat

velhavende privatpersoner. Selskabet har både danske og øvrige nordiske kunder, samt i stigende omfang også internationale kunder. Desuden rådgiver Carnegie Asset Management Fondsmæglerselskab A/S i Danmark de syv afdelinger Globale Aktier, Globale Aktier – Akkumulerende, Globale Aktier Etik, Globale Aktier Stabil, Danske Aktier, Emerging Markets og Asien under Investeringsforeningen Carnegie WorldWide. Endvidere rådgiver selskabet og filialen i Sverige en række fonde i Luxembourg.

Målsætningen for investeringerne, som rådgives af Carnegie Asset Management Fondsmæglerselskab A/S, er at skabe langsigtet stabil formue til vækst. Selskabets investeringsfilosofi bygger på en model, hvor der foretages grundige analyser af langsigtede globale trends, som har væsentlige investeringsmæssige implikationer. Disse globale trends, hvor de vigtigste er demografiske ændringer, teknologi, globalisering og konvergens af udviklings-økonomier, leder til en række investerings-temaer, ud fra hvilke en portefølje af aktier udvælges. Selskabet lægger stor vægt på at foretage et grundigt analysearbejde af de selskaber, som købes til kundernes porteføljer.

Carnegie Asset Management Fondsmæglerselskab A/S har varetaget diskretionær porteføljeforvaltning for kunder siden 1986. Selskabets strategi med fokus på opbygning af gode langvarige kunderelationer og en performanceorienteret kultur har resulteret i en pæn historisk vækst.

Carnegie Asset Administration A/S administrerer de syv afdelinger Globale Aktier, Globale Aktier – Akkumulerende, Globale Aktier Etik, Globale Aktier Stabil, Danske Aktier, Emerging Markets og Asien under Investeringsforeningen Carnegie WorldWide. Selskabet har 10 ansatte ved udgangen af 2016.

Carnegie Asset Management Holding Norge AS' aktivitet er at fungere som holdingselskab for Carnegie Kapitalforvaltning AS og Carnegie Investor Service AS.

Carnegie Kapitalforvaltning forvalter samlet 16 fonde, hvoraf to er rentebærende værdipapirfonde og de øvrige 14 fonde er norske og internationale aktiefonde. Selskabet har 11 ansatte ved udgangen af 2016.

Carnegie Fund Management Company S.A. forvalter og administrerer de internationale fonde Carnegie Fund, Carnegie Fund III, Carnegie Fund IV, Carnegie Fund V og deres underliggende sub-funds. Selskabet og fondene er under tilsyn af det luxembourgske finanstilsyn CSSF. Selskabet har outsourcet sine administrative opgaver til en række lokale selskaber, heriblandt Carnegie Fund Service, et datterselskab af Banque Carnegie Luxembourg.

INVESTERINGERNE I 2016

Den politiske udvikling dominerede i 2016. Ved indgangen til 2016 var der ikke mange, der ville have gættet, at briterne ville vælge Brexit, og at amerikanerne ville vælge Trump som ny præsident. Overraskende var også aktieinvestorerens reaktion. Den politiske usikkerhed blev ignoreret, og i stedet fokuserede investorerne på de nye politiske vinde, hvor finanspolitikken sættes i spil for at understøtte økonomisk vækst. Investorerne valgte at øge fremfor at sænke risikoappetitten, og

LEDELSENS BERETNING ... fortsat

aktiekurserne nåede nye rekordniveauer. Verdensindekset steg således 10,7 pct. målt i DKK.

Vi så samtidigt en voldsom markedsrotation i 2016, som vi måske kun ser ca. hvert 20. år. Det økonomiske opsving har nu været i syv år, og vi er således i den sene fase af stigningen. Men med udsigt til højere vækst via ekspansiv finanspolitik steg obligationsrenterne markant i andet halvår, hvor eksempelvis den 10-årige rente i USA steg fra et bundniveau omkring 1,4 pct. til at slutte året omkring 2,4 pct.

Investorerne søgte på denne baggrund de cykliske aktier og de såkaldte valueaktier. Omvendt havde de store stabile vækstaktier det svært. Denne udvikling overraskede os og betød, at det blev et vanskeligt og utilfredsstillende år for flere af vores aktieprodukter, idet vores fokus er på store kvalitetsselskaber med strukturel frem for cyklisk medvind. Denne negative udvikling var omvendt billedet fra 2015, hvor vores globale produkter skabte markante merafkast i forhold til markedet.

Vi tror dog ikke, at vi står over for en længerevarende periode med høj vækst og inflation, men at investorernes fokus langsomt vender tilbage til de strukturelt værdiskabende selskaber, som kan øge indtjeningen år efter år. Tiden arbejder for denne type investeringer, og vi som aktionærer får del i den løbende værdiskabelse.

NAVNESKIFTE

Carnegie Asset Management-gruppen har besluttet at skifte navn til C WorldWide. Gennem mange år har gruppen delt navn med svenske Carnegie Investment Bank. I 2009 besluttede Carnegie Asset Management at blive adskilt fra resten af Carnegie. Dette var første skridt mod at etablere Carnegie Asset Management som en selvstændig kapitalforvalter. Navnet Carnegie har en mangeårig stærk identitet, som Carnegie Asset Management har været med til at udvikle, men to separate selskaber, som deler varemærke, kan skabe forvirring. Dette er baggrunden for nu at tage næste skridt og føre selskabet videre med en ny, klar og uafhængig profil. Navneskiftet ventes formelt at blive gennemført i marts 2017.

Baggrunden for valget af C WorldWide som nyt varemærke er, at i dagens forbundne og komplekse verden er et globalt udsyn nøglen til holdbare investeringsbeslutninger. "C" udtales "see" og understreger sammen med "WorldWide" vigtigheden af et globalt udsyn. Det understøttes visuelt igen i selskabets nye logo, der er et C formet som en globus.

USIKKERHED VED INDREGNING OG MÅLING

I forbindelse med udfærdigelsen af årsrapporten er det kun i begrænset omfang, at selskabet har udøvet skøn.

Det er bestyrelsens opfattelse, at anvendte skønsmæssige vurderinger ikke har påvirket regnskabet i nævneværdig grad.

RESULTATET I 2016

CAM Holding 2 DK ApS opnåede et resultat efter skat på 59.378 t.kr. mod 129.798 t.kr. i 2015, hvilket bestyrelsen finder tilfredsstillende.

Resultatet kommer primært fra datterselskaberne, hvoraf Carnegie Asset Management Fondsmæglerselskab A/S opnåede et resultat efter skat på

LEDELSENS BERETNING ... fortsat

57.843 t.kr., Carnegie Asset Administration A/S opnåede et resultat efter skat på 4.114 t.kr., Carnegie Asset Management Holding Norge AS opnåede et resultat efter skat på 4.057 t.kr. og Carnegie Fund Management Company S.A. opnåede et resultat efter skat på 15.862 t.kr.

RESULTATDISPONERING

Bestyrelsen foreslår, at årets resultat på 59.378 t.kr. disponeres i overensstemmelse med overskudsfordelingen i resultatopgørelsen.

BEGIVENHEDER EFTER BALANCETIDSPUNKTET

Efter ledelsens opfattelse er der ikke efter balancetidspunktet og frem til datering af årsrapporten indtrådt forhold, som har væsentlig indflydelse på vurderingen af årsrapporten og koncernens økonomiske stilling.

MEDARBEJDERE

Udover direktionen, er der ikke medarbejdere ansat i selskabet.

LEDELSESHVERV

Bestyrelsens og direktionens ledelseshverv fremgår af note 16.

FORVENTNINGERNE TIL 2017

Koncernens resultat er meget afhængigt af udviklingen på aktiemarkedene, idet denne direkte influerer på den forvaltede formue. En anden vigtig faktor, som påvirker koncernens indtjening, er netto-udviklingen i kundetilgangen.

Med hensyn til udsigterne for aktiemarkedet er det vigtigt at have i mente, at den nuværende ekspansionsfase har været i mere end syv år og dermed 60 pct. længere end det typiske forløb. Den nuværende konjunkturopgang er derfor i sin modne fase. Vi ser et stigende lønpres og tegn på flaskehalse på arbejdsmarkedet i USA. Som konsekvens er den amerikanske centralbank begyndt at hæve renten, og vi ser stigende obligationsrenter og en stigende dollar. Alt dette vil være med til at sikre, at inflationen ikke løber løbsk, ligesom dagens teknologiske og demografiske udvikling har langvarige deflationære effekter. Den amerikanske centralbank vil formentlig tillade en mindre ophedning af arbejdsmarkedet, hvilket er positivt for den globale vækst i 2017. Hertil kommer eventuelle finanspolitiske tiltag, som Trump iværksætter. Alt i alt tror vi, at der er grænser for, hvor meget de lange renter i USA kan stige i lyset af vores moderate inflationsforventninger og den høje gældsætning, som gør det svært at servicere gælden ved høje renter.

Politisk ser vi en udvikling mod mere protektionisme. Dette betyder, at selskaber, der er indenlandsk orienterede og dominerende på hjemmemarkedet, vil få en konkurrencemæssig fordel ift. de multinationale selskaber. Vi ser dog, at globaliseringstrenden kan fortsætte parallelt med de mere indenlandsk fokuserede initiativer. Særligt hvis disse tiltag kommer i form af en stimulering af de indenlandske virksomheder frem for at opbygge toldmure. En måde at skabe en større konkurrencedygtig indenlandsk produktion på er f.eks. via investeringer i automatiseringsløsninger og robotteknologier.

Den økonomiske vækst vil formentlig forblive positiv i 2017. Vi tror, at rentestigningerne – både for de korte styrenter og de lange obligationer – vil blive moderate. Den stigende dollar vil styrke konkurrenceevnen i

LEDELSENS BERETNING ... fortsat

Europa og Japan. Vi ser en gradvis vækst i disse markeder, om end en stigende politisk polarisering i Europa skaber usikkerhed. I det store perspektiv befinder vi os i den sene fase af stigningen på aktiemarkederne. Dog tror vi, at med lave rentestigninger vil aktiemarkederne udvikle sig moderat positivt i 2017.

Den største risikofaktor for aktiemarkederne er, hvis rentestigningerne bliver for kraftige og frembringer en recession i USA. Vi ser dog risikoen for dette scenarie i 2017 som moderat.

Med hensyn til tilgangen af nye kunder er denne blandt andet påvirket af de historiske afkast på selskabets kundeporteføljer, målt både i relative og absolutte termer. Hvis afkastudviklingen bliver markant negativ, kan dette få kunder til at sælge deres aktieporteføljer. Aktuelt kan den dårlige relative afkastudvikling i 2016 på selskabets globale aktiemandater påvirke den fremtidige kundetilgang negativt. Omvendt vinder selskabets anderledes og globale investeringskoncept med få aktier og lang investeringshorisont stadig stigende anerkendelse hos investorerne, både nationalt og internationalt.

Der er blandt de institutionelle kunder en stigende fokus på at opdele forvaltning af aktiemandater i aktive og passive mandater. Dette er en fordel for udbydere som Carnegie Asset Management Fondsmæglersekselskab A/S, der kan fremvise en dokumenteret langvarig evne til at skabe merafkast for sine kunder. Omvendt betyder denne udvikling også, at en stigende andel af selskabets kundegrundlag har aftaler, som er bundet til det relative afkast på kundernes porteføljer. Dette kan skabe større udsving i selskabets årlige indtjening.

Selskabet har fokus på at markedsføre Carnegie Asset Management som en ledende fokuseret nicheforvalter med særlige kompetencer inden for aktiv aktieforvaltning. Lave markedsandele blandt såvel store som mindre institutionelle investorer i Sverige vidner om betydeligt langsigtet potentiale for direkte salg. I Danmark er der særligt et potentiale for udvidet kendskab hos og salg til de mindre institutionelle investorer. Koncernens samlede nordiske markedsandele blandt detailinvestorer vidner om gode vækstmuligheder i dette segment, der søges udnyttet via en fokuseret distributionspartnerstrategi.

Uden for Norden arbejdes med en fokuseret indsats på udvalgte markeder over for udvalgte store investorer, der vurderes at passe godt til koncernens service og produktudbud.

Vejen til højere markedsandele går gennem kombinationen af øget kendskab til kvaliteten af de produkter og den service, der leveres, samt gennem levering af gode investeringsresultater.

LEDELSESPÅTEGNING

Bestyrelsen og direktionen har dags dato behandlet og godkendt årsrapporten for 1. januar - 31. december 2016 for CAM Holding 2 DK ApS.

Årsregnskabet aflægges i overensstemmelse med lov om finansiel virksomhed. Det er vores opfattelse, at årsregnskabet giver et retvisende billede af holdingselskabets aktiver og passiver, finansielle stilling pr. 31. december 2016, samt af resultatet af holdingselskabets aktiviteter for regnskabsåret 1. januar - 31. december 2016.

Ledelsesberetningen indeholder efter vores opfattelse en retvisende redegørelse for udviklingen i holdingselskabets økonomiske forhold, samt en beskrivelse af de væsentligste risici og usikkerhedsfaktorer, som holdingselskabet kan påvirkes af.

Årsrapporten indstilles til generalforsamlingens godkendelse.

København, den 7. marts 2017

Direktion:

Harald Mix

Bestyrelse:

Søren Johansen
Formand

Harald Mix

DEN UAFHÆNGIGE REVISORS REVISIONS- PÅTEGNING

TIL KAPITALEJERNE I CAM HOLDING 2 DK APS

KONKLUSION

Det er vores opfattelse, at årsregnskabet giver et retvisende billede af selskabets aktiver, passiver og finansielle stilling pr. 31. december 2016 samt af resultatet af selskabets aktiviteter for regnskabsåret 1. januar - 31. december 2016 i overensstemmelse med lov om finansiell virksomhed.

Vi har revideret årsregnskabet for CAM Holding 2 DK ApS for regnskabsåret 1. januar - 31. december 2016, der omfatter resultatopgørelse og anden totalindkomst, balance, bevægelser på egenkapitalen, anvendt regnskabspraksis og noter ("regnskabet").

GRUNDLAG FOR KONKLUSION

Vi udførte vores revision i overensstemmelse med internationale standarder om revision og de yderligere krav, der er gældende i Danmark. Vores ansvar ifølge disse standarder og krav er nærmere beskrevet i revisionspåtegningens afsnit Revisors ansvar for revisionen af regnskabet. Vi er uafhængige af selskabet i overensstemmelse med internationale etiske regler for revisorer (IESBA's Etiske regler) og de yderligere krav, der er gældende i Danmark, ligesom vi har opfyldt vores øvrige etiske forpligtelser i henhold til disse regler og krav. Det er vores opfattelse, at det opnåede revisionsbevis er tilstrækkeligt og egnet som grundlag for vores konklusion.

UDTALELSE OM LEDELSESBERETNINGEN

Ledelsen er ansvarlig for ledelsesberetningen.

Vores konklusion om regnskabet omfatter ikke ledelsesberetningen, og vi udtrykker ingen form for konklusion med sikkerhed om ledelsesberetningen.

I tilknytning til vores revision af regnskabet er det vores ansvar at læse ledelsesberetningen og i den forbindelse overveje, om ledelsesberetningen er væsentligt inkonsistent med regnskabet eller vores viden opnået ved revisionen eller på anden måde synes at indeholde væsentlig fejl-information.

Vores ansvar er derudover at overveje, om ledelsesberetningen indeholder krævede oplysninger i henhold til lov om finansiell virksomhed.

Baseret på det udførte arbejde er det vores opfattelse, at ledelsesberetningen er i overensstemmelse med årsregnskabet og er udarbejdet i overensstemmelse med kravene i lov om finansiell virksomhed. Vi har ikke fundet væsentlig fejl-information i ledelsesberetningen.

LEDELSENS ANSVAR FOR REGNSKABET

Ledelsen har ansvaret for udarbejdelsen af et årsregnskab, der giver et retvisende billede i overensstemmelse med lov om finansiell virksomhed. Ledelsen har endvidere ansvaret for den interne kontrol, som ledelsen anser for nødvendig for at udarbejde et regnskab uden væsentlig fejl-information, uanset om denne skyldes besvigelser eller fejl.

DEN UAFHÆNGIGE REVISORS REVISIONS- PÅTEGNING ...fortsat

Ved udarbejdelsen af regnskabet er ledelsen ansvarlig for at vurdere selskabets evne til at fortsætte driften; at oplyse om forhold vedrørende fortsat drift, hvor dette er relevant; samt at udarbejde regnskabet på grundlag af regnskabsprincippet om fortsat drift, medmindre ledelsen enten har til hensigt at likvidere selskabet, indstille driften eller ikke har andet realistisk alternativ end at gøre dette.

REVISORS ANSVAR FOR REVISIONEN AF REGNSKABET

Vores mål er at opnå høj grad af sikkerhed for, om regnskabet som helhed er uden væsentlig fejlinformation, uanset om denne skyldes besvigelser eller fejl, og at afgive en revisionspåtegning med en konklusion. Høj grad af sikkerhed er et højt niveau af sikkerhed, men er ikke en garanti for, at en revision, der udføres i overensstemmelse med internationale standarder om revision og de yderligere krav, der er gældende i Danmark, altid vil afdække væsentlig fejlinformation, når sådan findes. Fejlinformationer kan opstå som følge af besvigelser eller fejl og kan betragtes som væsentlige, hvis det med rimelighed kan forventes, at de enkeltvis eller samlet har indflydelse på de økonomiske beslutninger, som brugerne træffer på grundlag af regnskabet.

Som led i en revision, der udføres i overensstemmelse med internationale standarder om revision og de yderligere krav, der er gældende i Danmark, foretager vi faglige vurderinger og opretholder professionel skepsis under revisionen. Herudover:

- Identificerer og vurderer vi risikoen for væsentlig fejlinformation i regnskabet, uanset om denne skyldes besvigelser eller fejl, udformer og udfører revisionshandlinger som reaktion på disse risici samt opnår revisionsbevis, der er tilstrækkeligt og egnet til at danne grundlag for vores konklusion. Risikoen for ikke at opdage væsentlig fejlinformation forårsaget af besvigelser er højere end ved væsentlig fejlinformation forårsaget af fejl, idet besvigelser kan omfatte sammensværgelser, dokumentfalsk, bevidste udeladelser, vildledning eller tilsidesættelse af intern kontrol.
- Opnår vi forståelse af den interne kontrol med relevans for revisionen for at kunne udforme revisionshandlinger, der er passende efter omstændighederne, men ikke for at kunne udtrykke en konklusion om effektiviteten af selskabets interne kontrol.
- Tager vi stilling til, om den regnskabspraksis, som er anvendt af ledelsen, er passende, samt om de regnskabsmæssige skøn og tilknyttede oplysninger, som ledelsen har udarbejdet, er rimelige.
- Konkluderer vi, om ledelsens udarbejdelse af regnskabet på grundlag af regnskabsprincippet om fortsat drift er passende, samt om der på grundlag af det opnåede revisionsbevis er væsentlig usikkerhed forbundet med begivenheder eller forhold, der kan skabe betydelig tvivl om selskabets evne til at fortsætte driften. Hvis vi konkluderer, at der er en væsentlig usikkerhed, skal vi i vores revisionspåtegning gøre opmærksom på oplysninger herom i regnskabet eller, hvis sådanne oplysninger ikke er tilstrækkelige, modificere vores konklusion. Vores konklusioner er baseret på det revisionsbevis, der er opnået frem til datoen for vores revisionspåtegning. Fremtidige begivenheder eller forhold kan dog medføre, at selskabet ikke længere kan fortsætte driften.

DEN UAFHÆNGIGE REVISORS REVISIONS- PÅTEGNING ...fortsat

- Tager vi stilling til den samlede præsentation, struktur og indhold af regnskabet, herunder noteoplysningerne, samt om regnskabet afspejler de underliggende transaktioner og begivenheder på en sådan måde, at der gives et retvisende billede heraf.

Vi kommunikerer med den øverste ledelse om blandt andet det planlagte omfang og den tidsmæssige placering af revisionen samt betydelige revisionsmæssige observationer, herunder eventuelle betydelige mangler i intern kontrol, som vi identificerer under revisionen.

København, den 7. marts 2017

PricewaterhouseCoopers

Statsautoriseret Revisionspartnerselskab

CVR-nr. 33 77 12 31

Per Rolf Larssen
statsautoriseret revisor

Henrik Hornbæk
statsautoriseret revisor

ANVENDT REGNSKABSPRAKSIS

Årsrapporten er udarbejdet i overensstemmelse med lov om finansiel virksomhed.

Regnskabspraksis er uændret i forhold til tidligere år. Af væsentligste regnskabsprincipper kan nævnes:

KONCERNREGNSKAB

Årsrapporten indeholder, i henhold til § 137 i Bekendtgørelse om finansielle rapporter for kreditinstitutter og fondsmæglerselskaber m.fl., ikke et koncernregnskab. CAM Holding 1 DK ApS, som er øverste selskab i koncernen udarbejder koncernregnskab.

I koncernregnskabet for CAM Holding 1 DK ApS indgår regnskabet for CAM Holding 2 DK ApS, CAM Group Holding A/S, Carnegie Asset Management Holding Danmark A/S samt regnskaberne for dets dattervirksomheder, Carnegie Asset Management Fondsmæglerselskab A/S, Carnegie Asset Administration A/S, Carnegie Asset Management Holding Norge AS og Carnegie Fund Management Company S.A.

VIRKSOMHEDSSAMMENSLUTNINGER

I forbindelse med koncerninterne virksomhedssammenlutninger, anvendes sammenlægningsmetoden. Forskelsbeløb mellem det beløb der vederlægges som virksomhedskapital med tillæg af et kontant vederlag og den regnskabsmæssige indre værdi i den overtagne virksomhed, indregnes i egenkapitalen.

Som følge af anvendelse af sammenlægningsmetoden, er sammenlignings, hoved- og nøgletal tilpasset, således at de præsenteres som om virksomhedssammenlægningen havde fundet sted i 2013.

FREMMED VALUTA

Regnskabet præsenteres i danske kroner, som er selskabets funktionelle valuta. Transaktioner, der er gennemført i en anden valuta end danske kroner, omregnes til danske kroner efter valutakursen på transaktionsdagen. Monetære poster i en anden valuta end danske kroner omregnes til danske kroner på grundlag af officielle valutakurser på balancedagen.

Ikke-monetære poster i en anden valuta end danske kroner omregnes til danske kroner efter valutakursen på transaktionsdagen, hvis posten er indregnet på basis af kostprisen. Hvis posten er indregnet på basis af dagsværdien, omregnes til danske kroner efter officielle valutakurser på balancedagen.

Gevinster og tab, som opstår mellem valutakursen på transaktionsdagen og afregningsdagen, indregnes i resultatopførelsen.

Indregning af balancen for udenlandske enheder sker ved omregning til danske kroner på grundlag af officielle valutakurser på balancedagen. Kursregulering af kapitalandele vedrørende udenlandske enheder føres over egenkapitalen.

ANVENDT REGNSKABSPRAKSIS ...fortsat

BALANCEN

Balancen består af indregnede aktiver, indregnede forpligtelser, herunder hensatte forpligtelser, og egenkapitalen, der udgør forskellen mellem disse aktiver og forpligtelser. Ved passiver forstås summen af egenkapital og indregnede forpligtelser.

Et aktiv indregnes i balancen, når det er sandsynligt, at fremtidige økonomiske fordele vil tilflyde selskabet, og aktivets værdi kan måles pålideligt. En forpligtelse indregnes i balancen, når det er sandsynligt, at fremtidige økonomiske fordele vil fragå selskabet, og forpligtelsen kan måles pålideligt.

FINANSIELLE INSTRUMENTER

Finansielle aktiver og finansielle forpligtelser indregnes i balancen, når selskabet bliver underlagt det finansielle instruments kontraktmæssige bestemmelser.

Et finansielt aktiv, der er solgt eller på anden måde overdraget til en anden part, ophører på dette tidspunkt med at være indregnet i balancen. Finansielle forpligtelser ophører med at være indregnet i balancen, når forpligtelsen ophører.

Afregningsdatoen anvendes som indregningsdato.

Finansielle aktiver måles som hovedregel efter første indregning til dagsværdi. Hold-til-udløb aktiver og finansielle forpligtelser måles efter første indregning til amortiseret kostpris.

Dagsværdien af børsnoterede finansielle instrumenter fastsættes ud fra lukkekursen på balancedagen eller en anden offentliggjort kurs, der kan antages bedst at svare hertil.

KAPITALANDELE I TILKNYTTETE VIRKSOMHEDER

Andele i dattervirksomheder indregnes og måles til dattervirksomhedernes regnskabsmæssige indre værdi. Dattervirksomhedernes regnskabsmæssige indre værdi opgøres efter samme regnskabsprincipper som moderselskabet.

Resultatet af kapitalandele i tilknyttede virksomheder føres under regnskabsposten "Resultat af kapitalandele i tilknyttede virksomheder" i resultatopgørelsen.

Den regnskabsmæssige værdi af kapitalandelene opskrives eller nedskrives med resultatet af kapitalandelene samt med de eventuelle reguleringer af de tilknyttede dattervirksomheders regnskabsmæssige indre værdi, der er ført som kapitalbevægelser i de tilknyttede dattervirksomheder. Udbytte til moderselskabet fratrækkes i den regnskabsmæssige indre værdi af de tilknyttede dattervirksomheder på udbetalingstidspunktet.

Et beløb svarende til årets nettoopskrivning henlægges til reserven for nettoopskrivning efter indre værdis metode under egenkapitalen. Et beløb svarende til regnskabsårets nettonedskrivning indregnes og fradrages i en positiv reserve. Overstiger beløbet for nettonedskrivning den positive

ANVENDT REGNSKABSPRAKSIS ...fortsat

reserve inden fradrag, fradrages kun den del af nettonedskrivningen, der svarer til reserven.

SKAT

Selskabet er sambeskattet med de danske selskaber i koncernen. Den beregnede skat fordeles forholdsmæssigt mellem selskaberne.

Aktuel skat vedrørende regnskabsåret og tidligere regnskabsår indregnes, i det omfang den ikke er betalt, som en forpligtelse. Er den skat, der er betalt, større end den aktuelle skat for regnskabsåret og tidligere regnskabsår, indregnes forskellen som et aktiv.

Selskabsskat afsættes med de enkelte landes aktuelle skattesatser af periodens resultat før skat.

RESULTATOPGØRELSEN

Resultatopgørelsen består af indregnede indtægter og omkostninger. Indtægter indregnes i takt med, at de indtjenes, og alle omkostningerne i takt med, at de afholdes. Alle værdireguleringer, afskrivninger, nedskrivninger og tilbageførsler af beløb, der tidligere har været indregnet i resultatopgørelsen, indregnes i resultatopgørelsen.

RENTER

Under renteindtægter og renteudgifter føres rente- og rentelignende indtægter/udgifter, herunder renter af bankindeståender.

UDGIFTER TIL PERSONALE OG ADMINISTRATION

Her føres alene vederlag til ledelse samt administrationsudgifter og kontorhold og lignende.

RESULTATOPGØRELSE OG ANDEN TOTALINDKOMST

1. januar - 31. december

Note	2016 1.000 kr.	2015 1.000 kr.
1 Renteindtægter	346	-184
Netto rente- og gebyrindtægter	346	-184
2 Udgifter til personale og administration	352	259
Resultat af kapitalandele i tilknyttede virksomheder	59.382	130.137
Resultat før skat	59.376	129.694
3 Skat	-2	-104
Årets resultat	59.378	129.798
Anden totalindkomst		
Kursregulering ved omregning af udenlandsk enheder	-398	-149
Skat af anden totalindkomst	0	0
Anden totalindkomst efter skat	-398	-149
Årets samlede totalindkomst	58.980	129.649
OVERSKUDSFORDELING		
Årets resultat	59.378	129.798
Overført fra tidligere år	190.397	172.729
I alt til disposition	249.775	302.527
Overført fra/henlagt til lovpligtige reserver	72.336	130
Foreslået udbytte	59.700	112.000
Overført overskud	117.739	190.397
I alt anvendelse af det til disposition værende beløb	249.775	302.527

BALANCE

Pr. 31 december

Note	2016 1.000 kr.	2015 1.000 kr.
AKTIVER		
4 Tilgodehavender hos kreditinstitutter og centralbanker	1.436	1.710
5 Kapitalandele i tilknyttede virksomheder	176.057	229.011
Aktuelle skatteaktiver	1	143
6 Andre aktiver	539	72.130
7 Periodeafgrænsningsposter	9	0
AKTIVER I ALT	178.042	302.994
PASSIVER		
8 Andre passiver	523	517
Gæld i alt	523	517
Egenkapital		
Anpartskapital	80	80
Andre reserver	0	0
Overført overskud	117.739	190.397
Foreslået udbytte	59.700	112.000
Egenkapital i alt	177.519	302.477
PASSIVER I ALT	178.042	302.994

BEVÆGELSER PÅ EGENKAPITALEN

	2016	2015
	1.000 kr.	1.000 kr.
Anpartskapital		
Anpartskapital ultimo foregående periode	80	80
Anpartskapital ultimo perioden	80	80
Andre reserver		
Saldo ultimo foregående periode	0	0
Årets resultat i tilknyttede virksomheder	59.382	130.137
Årets anden totalindkomst tilknyttede virksomheder	-398	-149
Eliminering vedr. CAM Group Holding kapitalandele	61	19
Modtaget udbytte fra tilknyttet virksomhed	0	-72.800
Foreslået udbytte fra tilknyttet virksomhed	-59.200	-112.000
Overført fra overført overskud	155	54.793
Andre reserver ultimo året	0	0
Overført overskud		
Saldo ultimo foregående periode	190.397	172.729
Årets resultat	-3	-339
Modtaget udbytte fra tilknyttet virksomhed	0	72.800
Foreslået udbytte fra tilknyttet virksomhed	59.200	112.000
Overført til andre reserver	-155	-54.793
Vedtaget ekstraordinært udbytte	-72.000	0
Foreslået udbytte	-59.700	-112.000
Overført overskud ultimo året	117.739	190.397
Foreslået udbytte		
Saldo ultimo foregående periode	112.000	0
Udbetalt udbytte	-112.000	0
Vedtaget ekstraordinært udbytte	72.000	0
Udbetalt ekstraordinært udbytte	-72.000	0
Foreslået udbytte	59.700	112.000
Foreslået udbytte ultimo året	59.700	112.000
Egenkapital ultimo foregående periode	302.477	172.809
Egenkapital ultimo perioden	177.519	302.477

Selskabets anpartskapital er fordelt på 800 anparter á 100 kr. i alt 80.000 kr.

NOTER

	2016	2015
	1.000 kr.	1.000 kr.
NOTE 1 Renteindtægter		
Tilgodehavender hos kreditinstitutter og centralbanker	-63	-314
<u>Øvrige renteindtægter</u>	<u>409</u>	<u>130</u>
I alt renteindtægter	346	-184
 NOTE 2 Udgifter til personale og administration		
Lønninger	66	53
<u>Øvrige administrationsomkostninger</u>	<u>286</u>	<u>206</u>
I alt udgifter til personale og administration	352	259

Der er ikke udbetalt eller optjent vederlag til bestyrelse eller direktion i 2016 eller 2015.

Der er ikke udbetalt eller optjent vederlag til bestyrelse eller direktion i 2016 eller 2015 i andre koncernselskaber i CAM koncernen.

Med henvisning til regnskabsbekendtgørelsen § 121 kan det oplyses at der ikke er udbetalt løn til bestyrelse eller direktion eller andre ansatte, der har væsentlig indflydelse på virksomhedens risikoprofil.

NOTER ...fortsat

	2016	2015
	1.000 kr.	1.000 kr.
NOTE 3 Skat		
Beregnet skat af årets skattepligtige indkomst	-1	-104
Regulering af tidligere års skat	-1	0
I alt skat	-2	-104
Dansk skatteprocent	22,00%	23,50%
Resultat af tilknyttede virksomheder	-22,00%	-23,58%
Effektiv skatteprocent	0,00%	-0,08%
som fremkommer således:		
Resultat før skat	59.376	129.694
Skat i resultatopgørelsen	-2	-104
Skat i procent af resultat før skat	0,00%	-0,08%
NOTE 4 Tilgodehavender hos kreditinstitutter og centralbanker		
Anfordring hos kreditinstitutter	1.436	1.710
I alt tilgodehavender hos kreditinstitutter og centralbanker	1.436	1.710
Tilgodehavende hos kreditinstitutter	1.436	1.710
I alt tilgodehavender hos kreditinstitutter og centralbanker	1.436	1.710

NOTER ...fortsat

	2016	2015
	1.000 kr.	1.000 kr.
NOTE 5		
Kapitalandele i tilknyttede virksomheder		
Samlet købspris pr. 1. januar	261.575	261.575
Samlet anskaffelsessum ultimo år	261.575	261.575
Samlede opskrivninger pr. 1. januar	-32.564	-89.771
Årets resultat	59.382	130.137
Eliminering vedr. CAM Group Holding kapitalandele	62	19
Anden totalindkomst	-398	-149
Udbetalt udbytte	-112.000	-72.800
Samlede opskrivninger ultimo år	-85.518	-32.564
Bogført værdi ultimo foregående år	229.011	171.804
Bogført værdi ultimo år	176.057	229.011
Heraf foreslået udbytte i dattervirksomhederne	59.200	112.000

Kapitalandelene omfatter følgende tilknyttede virksomheder:

CAM Group Holding A/S

Hjemsted:	Dampfærgevej 26, 2100 København Ø
Ejerandel:	80%
Indre værdi:	220,1 mio. kr.
Årets resultat	74,2 mio. kr.
Aktivitet:	Holdingselskab
Gns. antal beskæftigede:	0

NOTER ...fortsat

		2016	2015
		1.000 kr.	1.000 kr.
NOTE 6	Andre aktiver		
	Tilgodehavende renter	539	130
	Øvrige aktiver	0	72.000
	I alt andre aktiver	539	72.130
NOTE 7	Periodeafgrænsningsposter		
	Forudbetalte omkostninger	9	0
	I alt periodeafgrænsningsposter	9	0
NOTE 8	Andre passiver		
	Diverse kreditorer	346	340
	Skyldige omkostninger	177	177
	I alt andre passiver	523	517

NOTER, HVORTIL DER IKKE HENVISES

		2016	2015
		1.000 kr.	1.000 kr.
NOTE 9	Kapitalprocent		
	Kapitalgrundlag	117.819	190.477
	Samlede risikoeksponeringer	176.890	301.483
	 Kapitalprocent	 66,6%	 63,2%
	Kernekapital i pct. af eksponeringer	66,6%	63,2%
	 Ifølge loven skal kapitalprocenten mindst udgøre	 8,0%	 8,0%
	Faste omkostninger		
	Udgifter til personale m.v. og administration	259	415
	Faste omkostninger i alt	259	415
	25% heraf	65	104
	 Kapitalgrundlag til opfyldelse heraf	 117.819	 190.477
NOTE 10	Kapitalforhold		
	Egenkapital	177.519	302.477
	Andre reserver	0	0
	Foreslået udbytte	-59.700	-112.000
	Kernekapital efter fradrag	117.819	190.477
	Supplerende kapital	0	0
	Kapitalgrundlag	117.819	190.477

NOTER, HVORTIL DER IKKE HENVISES ...fortsat

NOTE 11	Hovedtal	TDKK	2016	2015	2014	2013*
	Netto rente og gebyrindtægter		346	-184	-570	0
	Kursreguleringer		0	0	-1	0
	Udgifter til personale og administration		352	259	415	13
	Resultat af kapitalandele i associerede og tilknyttede virksomheder		59.382	130.137	75.173	47.475
	Årets resultat		59.378	129.798	74.201	47.465
	Egenkapital		177.519	302.477	172.809	262.137
	Aktiver i alt		178.042	302.994	173.220	262.149
	Nøgletal		2016	2015	2014	2013*
	Kapitalgrundlag i forhold til minimumskapitalkrav		1.584,9	2.552,3	2.321,5	3.513,9
	Kapitalprocent		66,6	63,2	100,4	100,0
	Kernekapitalprocent		66,6	63,2	100,4	82,3
	Egenkapitalforrentning før skat (%)		24,7	54,6	34,1	36,2
	Egenkapitalforrentning efter skat (%)		24,7	54,6	34,1	36,2
	Indtjening pr. omkostningskrone		170	502	180	3.652

*Som følge af anvendelse af sammenlægningsmetoden, er hoved- og nøgletal tilpasset, således at de præsenteres som om sammenlægningen havde fundet sted i 2013.

NOTER, HVORTIL DER IKKE HENVISES ...fortsat

- NOTE 12** **EVENTUALFORPLIGTELSE**
 Koncernens danske selskaber hæfter solidarisk for skat af koncernens sambeskattede indkomst m.v. Det samlede beløb fremgår af årsrapporten for CAM Holding 1 DK ApS, der er administrationselskabet i forhold til sambeskatningen.
- Selskabet har ikke påtaget sig kautions-, garanti- eller lignende forpligtelser udover de i regnskabet nævnte.
- NOTE 13** **NÆRTSTÅENDE PARTER**
 Hele selskabets anpartskapital er ejet af CAM Holding 1 DK ApS, c/o CAM Group Holding A/S, Dampfærgevej 26, 2100 København Ø.
- Selskabets nærtstående parter omfatter udover CAM-koncernens øvrige selskaber, bestyrelsen og direktionen i selskabet.
- Selskabet har indgået aftale med Carnegie Asset Management Fondsmæglerselskab A/S om fordeling af fællesomkostninger. Omkostninger udgjorde i størrelsesorden af 0,1 mio. kr. for regnskabsåret 2016.
- Der er ikke i regnskabsperioden indgået transaktioner med nærtstående parter ud over ovenfor nævnte. Direktionen og bestyrelsen modtager ikke vederlag for deres funktion i dette selskab.
- Det øverste moderselskab i koncernen er CAM Holding 1 DK ApS, som udarbejder koncernregnskab, hvori regnskaberne for CAM Holding 2 DK ApS og dets datterselskab CAM Group Holding A/S samt Carnegie Asset Management Holding Danmark A/S og dets dattervirksomheder Carnegie Asset Administration A/S, Carnegie Asset Management Fondsmæglerselskab A/S, Carnegie Asset Management Holding Norge AS og Carnegie Fund Management Company S.A. indgår.
- Koncernregnskabet kan rekvireres hos CAM Holding 1 DK ApS, c/o CAM Group Holding A/S, Dampfærgevej 26, 2100 København Ø.
- NOTE 14** **FINANSIELLE RISICI**
 Selskabets finansielle risiko består hovedsageligt i placeringen af likviditet på anfordrings- eller deposit vilkår i danske pengeinstitutter.
- Der er udfærdiget regler for placering af selskabets likviditet i danske pengeinstitutter, inden for gældende regler i CRR mv.
- NOTE 15** **LEDELSESHVERV**
 Bestyrelsesmedlemmers og direktionens ledelseshverv i erhvervsdrivende virksomheder pr. 31. december 2016.
- Søren Johansen:
 Direktør i Altor Equity Partners A/S
 Bestyrelsesformand i Wrist Ship Supply Holding A/S
 Bestyrelsesformand i W.S.S Holding A/S
 Bestyrelsesformand i Wrist Ship Supply A/S
 Bestyrelsesformand i Haarslev Industries A/S
 Bestyrelsesformand i Haarslev Group A/S
 Bestyrelsesformand i Haarslev Group Holding A/S
 Bestyrelsesformand i Norican Global A/S

NOTER, HVORTIL DER IKKE HENVISES ...fortsat

NOTE 15 ...fortsat

Ledelseshverv

Søren Johansen ...fortsat
 Bestyrelsesformand i Statens Ejendomssalg A/S
 Bestyrelsesformand i RoenholtMedia.com ApS
 Bestyrelsesformand i CAM Holding 1 DK ApS
 Bestyrelsesformand i Carnegie Asset Management Holding Danmark ApS
 Bestyrelsesformand i CAM Group Holding A/S
 Bestyrelsesmedlem i PSR ApS
 Bestyrelsesmedlem i Hamlet Protein A/S
 Bestyrelsesmedlem i New Nutrition ApS
 Bestyrelsesmedlem i New Nutrition Holding ApS

Harald Mix:

Bestyrelsesformand i Altor Equity Partners AB
 Bestyrelsesformand i Altor AB
 Bestyrelsesformand i Altor Holding AB
 Bestyrelsesmedlem i CAM Holding 1 DK ApS
 Bestyrelsesmedlem i CARAM AB
 Bestyrelsesmedlem i Carnegie Fonder AB
 Bestyrelsesmedlem i Customer Experience 1 AB
 Bestyrelsesmedlem i C Asset Management Partners Holding I AB
 Bestyrelsesmedlem i Altor Equity Partners A/S
 Bestyrelsesmedlem i Altor Equity Partners AS
 Bestyrelsesmedlem i Altor Equity Partners OY
 Bestyrelsesmedlem i Fastighets AB Bombicilla
 Bestyrelsesmedlem i Bombicilla Holding Aktiebolag
 Bestyrelsesmedlem i Carnegie Investment Bank AB
 Bestyrelsesmedlem i Carnegie Holding AB
 Bestyrelsesmedlem i Ett Hem Sverige AB
 Bestyrelsesmedlem i Stora Âlgharan AB
 Bestyrelsesmedlem i Stora Âlgharan 2 AB
 Bestyrelsesmedlem i Kallskär AB
 Bestyrelsessuppleant i Herrsunda Holding Aktiebolag
 Administrerende direktør i CAM Holding 1 DK ApS

CAM Holding 2 DK ApS

c/o CAM Group Holding A/S
Dampfærgevej 26
2100 København Ø
Telefon 35 46 35 00
Telefax 35 46 36 00

CVR nr. 34 58 79 06

Bestyrelse:

Søren Johansen (formand)
Harald Mix

Direktion:

Harald Mix

Revision:

PricewaterhouseCoopers Statsautoriseret Revisionspartnerselskab
CVR-nr. 33 77 12 31