

KTF ApS

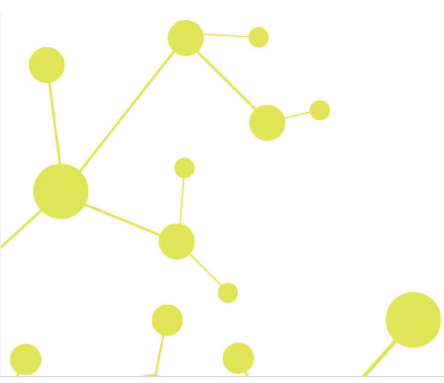
Solvangsvej 7
4681 Herfølge

CVR-nr. 34 58 78 68

Årsrapport for 2021

Årsrapporten er fremlagt og godkendt på selskabets ordinære generalforsamling den 27. juni 2022

Martin Ahrenkiel
dirigent



Indholdsfortegnelse

	Side
Påtegninger	
Ledelsespåtegning	1
Revisors erklæring om opstilling af årsrapport	2
Ledelsesberetning	
Selskabsoplysninger	3
Ledelsesberetning	4
Årsregnskab	
Anvendt regnskabspraksis	5
Resultatopgørelse 1. januar - 31. december	9
Balance 31. december	10
Egenkapitalopgørelse	12
Noter	13

Ledelsespåtegning

Direktionen har dags dato behandlet og godkendt årsrapporten for regnskabsåret 1. januar - 31. december 2021 for KTF ApS.

Årsrapporten aflægges i overensstemmelse med årsregnskabsloven.

Det er min opfattelse, at årsregnskabet giver et retvisende billede af selskabets aktiver, passiver og finansielle stilling pr. 31. december 2021 og resultatet af selskabets aktiviteter for regnskabsåret 1. januar - 31. december 2021.

Ledelsesberetningen indeholder efter min opfattelse en retvisende redegørelse for de forhold, beretningen omhandler.

Årsregnskabet er ikke revideret. Ledelsen erklærer, at betingelserne herfor er opfyldt.

Årsrapporten indstilles til generalforsamlingens godkendelse.

Herfølge, den 26. juni 2022

Direktion

Alex Pleinert Morgenstjerne
direktør

Revisors erklæring om opstilling af årsrapport

Til kapitalejeren i KTF ApS

Vi har opstillet årsrapporten for KTF ApS for regnskabsåret 1. januar - 31. december 2021 på grundlag af selskabets bogføring og øvrige oplysninger, som virksomheden har tilvejebragt.

Årsrapporten omfatter anvendt regnskabspraksis, resultatopgørelse, balance, egenkapitalopgørelse og noter.

Vi har udført opgaven i overensstemmelse med ISRS 4410, Opgaver om opstilling af finansielle oplysninger.

Vi har anvendt vor faglige ekspertise til at assistere virksomheden med at udarbejde og præsentere årsrapporten i overensstemmelse med årsregnskabsloven. Vi har overholdt relevante bestemmelser i revisorloven og International Ethics Standards Board for Accountants' internationale retningslinjer for revisorers etiske adfærd (IESBA Code) herunder principper om integritet, objektivitet, professionel kompetence og fornøden omhu.

Årsrapporten samt nøjagtigheden og fuldstændigheden af de oplysninger, der er anvendt til opstillingen af årsrapporten, er virksomhedens ansvar.

Da en opgave om opstilling af finansielle oplysninger ikke er en erklæringsopgave med sikkerhed, er vi ikke forpligtet til at verificere nøjagtigheden eller fuldstændigheden af de oplysninger, virksomheden har givet os til brug for at opstille årsrapporten. Vi udtrykker derfor ingen revisions- eller reviewkonklusion om, hvorvidt årsrapporten er udarbejdet i overensstemmelse med årsregnskabsloven.

Greve, den 26. juni 2022

Global Revision ApS
Registreret revisionsanpartsselskab
CVR-nr. 28 12 17 17

Henrik Johansen
Registreret revisor
MNE-nr. mne17515

Selskabsoplysninger

Selskabet

KTF ApS
Solvangsvej 7
4681 Herfølge

Telefon: 53631556

CVR-nr.: 34 58 78 68

Regnskabsperiode: 1. januar - 31. december 2021

Hjemsted: Køge

Direktion

Alex Pleinert Morgenstjerne, direktør

Revisor

Global Revision ApS
Registreret revisionsanpartsselskab
Greve Strandvej 9
2670 Greve

Ledelsesberetning

Selskabets væsentligste aktiviteter

Selskabets væsentligste aktiviteter består i at drive virksomhed med flytning og opbevaring af effekter/indbo, samt anden i forbindelse hermed stående virksomhed.

Udviklingen i aktiviteter og økonomiske forhold

Selskabets resultatopgørelse for 2021 udviser et overskud på kr. 38.313, og selskabets balance pr. 31. december 2021 udviser en egenkapital på kr. 1.991.820.

Betydningsfulde hændelser, som er indtruffet efter regnskabsårets afslutning

Der er efter regnskabsårets afslutning ikke indtruffet begivenheder, som væsentligt vil kunne påvirke selskabets finansielle stilling.

Anvendt regnskabspraksis

Årsrapporten for KTF ApS for 2021 er aflagt i overensstemmelse med årsregnskabslovens bestemmelser for virksomheder i regnskabsklasse B med tilvalg af regler fra regnskabsklasse C.

Den anvendte regnskabspraksis er uændret i forhold til sidste år.

Årsrapporten for 2021 er aflagt i kr.

Generelt om indregning og måling

I resultatopgørelsen indregnes indtægter i takt med, at de indtjenes. Herudover indregnes værdireguleringer af finansielle aktiver og forpligtelser. I resultatopgørelsen indregnes ligeledes alle omkostninger, herunder afskrivninger og nedskrivninger.

Aktiver indregnes i balancen, når det er sandsynligt, at fremtidige økonomiske fordele vil tilflyde selskabet, og aktivets værdi kan måles pålideligt.

Forpligtelser indregnes i balancen, når det er sandsynligt, at fremtidige økonomiske fordele vil fragå selskabet, og forpligtelsens værdi kan måles pålideligt.

Ved første indregning måles aktiver og forpligtelser til kostpris. Efterfølgende måles aktiver og forpligtelser som beskrevet for hver enkelt regnskabspost nedenfor.

Visse finansielle aktiver og forpligtelser måles til amortiseret kostpris, hvorved der indregnes en konstant effektiv rente over løbetiden. Amortiseret kostpris opgøres som oprindelig kostpris med fradrag af eventuelle afdrag samt tillæg/fradrag af den akkumulerede amortisering af forskellen mellem kostpris og nominelt beløb.

Ved indregning og måling tages hensyn til forudsigelige tab og risici, der fremkommer, inden årsrapporten aflægges, og som be- eller afkræfter forhold, der eksisterede på balancedagen.

Resultatopgørelsen

Bruttofortjeneste

Selskabet anvender bestemmelsen i årsregnskabslovens § 32, hvorefter selskabets omsætning ikke er oplyst.

Bruttoresultat er et sammendrag af nettoomsætning samt andre driftsindtægter med fradrag af andre eksterne omkostninger.

Nettoomsætning

Indtægter fra salg af handelsvarer og færdigvarer, indregnes i resultatopgørelsen, når levering og risikoovergang til køber har fundet sted, og hvis indtægten kan opgøres pålideligt og forventes modtaget.

Andre eksterne omkostninger

Andre eksterne omkostninger omfatter omkostninger til salg, reklame, administration, lokaler, tab på debitorer, leasingomkostninger mv.

Anvendt regnskabspraksis

Personaleomkostninger

Personaleomkostninger omfatter løn og gager, inklusive feriepenge og pensioner samt andre omkostninger til social sikring mv. til selskabets medarbejdere. I personaleomkostninger er fratrukket modtagne godtgørelser fra offentlige myndigheder.

Af- og nedskrivninger

Af- og nedskrivninger indeholder årets af- og nedskrivninger af materielle anlægsaktiver.

Finansielle indtægter og omkostninger

Finansielle indtægter og omkostninger indregnes i resultatopgørelsen med de beløb, der vedrører regnskabsåret. Finansielle poster omfatter renteindtægter og -omkostninger samt tillæg og godtgørelse under acontoskatteordningen mv.

Indtægter af kapitalandele i dattervirksomheder

I virksomhedens resultatopgørelse indregnes den forholdsmæssige andel af de enkelte dattervirksomheders resultat efter skat efter fuld eliminering af intern avance/tab.

Skat af årets resultat

Virksomheden er omfattet af de danske regler om tvungen sambeskatning af koncernens danske dattervirksomheder. Dattervirksomheder indgår i sambeskatningen fra det tidspunkt, hvor de indgår i konsolideringen i koncernregnskabet og frem til det tidspunkt, hvor de udgår fra konsolideringen.

Virksomheden er administrationselskab for sambeskatningen og afregner som følge heraf alle betalinger af selskabsskat med skattemyndighederne.

Den aktuelle danske selskabsskat fordeles ved afregning af sambeskatningsbidrag mellem de sambeskattede virksomheder i forhold til disses skattepligtige indkomster. I tilknytning hertil modtager virksomheder med skattemæssigt underskud sambeskatningsbidrag fra virksomheder, der har kunnet anvende dette underskud til nedsættelse af eget skattemæssigt overskud.

Årets skat, som består af årets aktuelle selskabsskat og ændring i udskudt skat, indregnes i resultatopgørelsen med den del, der kan henføres til årets resultat, og direkte i egenkapitalen med den del, der kan henføres til posteringer direkte i egenkapitalen.

Anvendt regnskabspraksis

Balancen

Materielle anlægsaktiver

Andre anlæg, driftsmateriel og inventar måles til kostpris med fradrag af akkumulerede af- og nedskrivninger.

Afskrivningsgrundlaget er kostpris med fradrag af forventet restværdi efter afsluttet brugstid.

Kostpris omfatter anskaffelsesprisen og omkostninger direkte tilknyttet anskaffelsen indtil det tidspunkt, hvor aktivet er klar til brug.

Der foretages lineære afskrivninger baseret på følgende vurdering af aktivernes forventede brugstider og restværdier:

	Brugstid	Restværdi
Andre anlæg, driftsmateriel og inventar	5 år	10 %

Aktiver med en kostpris på under kr. 30.700 omkostningsføres i anskaffelsesåret.

Brugstiden og restværdien revurderes årligt. En ændring behandles som et regnskabsmæssigt skøn, og indvirkningen på afskrivninger indregnes fremadrettet.

Kapitalandele i dattervirksomhed

Kapitalandele i dattervirksomhed måles til den forholdsmæssige andel af virksomhedernes indre værdi opgjort efter koncernens regnskabspraksis med fradrag eller tillæg af urealiserede koncerninterne avancer og tab og med tillæg af resterende merværdier og positiv goodwill opgjort efter overtagelsesmetoden. Negativ goodwill indregnes i resultatopgørelsen ved købet af kapitalandelen. Vedrører den negative goodwill overtagne eventualforpligtelser, indtægtsføres negativ goodwill først, når eventualforpligtelserne er afviklet eller bortfaldet.

Tilgodehavender

Tilgodehavender måles til amortiseret kostpris.

Egenkapital

Udbytte

Foreslået udbytte vises som en særskilt post under egenkapitalen. Udbytte indregnes som en forpligtelse på tidspunktet for vedtagelse på generalforsamlingen.

Selskabsskat og udskudt skat

KTF ApS hæfter som administrationselskab for dattervirksomhedernes selskabsskatter over for skattemyndighederne.

Selskabet er sambeskattet med koncernforbundne danske selskaber. Den aktuelle selskabsskat fordeles mellem de sambeskattede selskaber i forhold til disses skattepligtige indkomster og med fuld fordeling med refusion vedrørende skattemæssige underskud. De sambeskattede selskaber indgår i acontoskatteordningen.

Anvendt regnskabspraksis

Skyldige og tilgodehavende sambeskatningsbidrag indregnes i balancen som 'Tilgodehavende sambeskatningsbidrag' eller 'Skyldige sambeskatningsbidrag'.

Udskudt skat måles efter den balanceorienterede gældsmetode af midlertidige forskelle mellem regnskabsmæssig og skattemæssig værdi af aktiver og forpligtelser opgjort på grundlag af den planlagte anvendelse af aktivet henholdsvis afvikling af forpligtelsen. Udskudt skat måles til nettorealisationsværdi.

Gældsforpligtelser

Gældsforpligtelser, som omfatter gæld til leverandører samt anden gæld, måles til amortiseret kostpris, hvilket sædvanligvis svarer til nominel værdi.

Resultatopgørelse 1. januar - 31. december

	Note	2021 kr.	2020 kr.
Bruttofortjeneste		1.862.031	2.173.425
Personaleomkostninger	1	-2.052.905	-2.137.597
Resultat før af- og nedskrivninger		-190.874	35.828
Af- og nedskrivninger af materielle anlægsaktiver		-18.511	-20.024
Resultat før finansielle poster		-209.385	15.804
Indtægter af kapitalandele i tilknyttede virksomheder		232.773	192.415
Finansielle indtægter		0	51.416
Finansielle omkostninger		-33.124	-38.727
Resultat før skat		-9.736	220.908
Skat af årets resultat	2	48.049	-6.122
Årets resultat		38.313	214.786
Foreslået udbytte		1.644.208	113.000
Reserve for nettoopskrivning efter den indre værdis metode		-1.331.435	192.415
Overført resultat		-274.460	-90.629
		38.313	214.786

Balance 31. december

	Note	2021 kr.	2020 kr.
Aktiver			
Andre anlæg, driftsmateriel og inventar		206.720	139.331
Materielle anlægsaktiver	3	206.720	139.331
Kapitalandele i tilknyttede virksomheder	4	1.644.208	1.411.435
Finansielle anlægsaktiver		1.644.208	1.411.435
Anlægsaktiver i alt		1.850.928	1.550.766
Tilgodehavender fra salg og tjenesteydelser		851.813	884.735
Tilgodehavender hos tilknyttede virksomheder		1.024.352	1.027.220
Andre tilgodehavender		21.440	25.098
Udskudt skatteaktiv		65.889	60.828
Selskabsskat		16.000	29.145
Tilgodehavende sambeskatningsbidrag		42.988	29.105
Periodeafgrænsningsposter		4.011	27.305
Tilgodehavender		2.026.493	2.083.436
Likvide beholdninger		15.667	4.722
Omsætningsaktiver i alt		2.042.160	2.088.158
Aktiver i alt		3.893.088	3.638.924

Balance 31. december

	<u>Note</u>	<u>2021</u>	<u>2020</u>
		kr.	kr.
Passiver			
Virksomhedskapital		300.000	300.000
Reserve for nettoopskrivning efter den indre værdis metode		0	1.331.435
Overført resultat		47.612	322.072
Foreslået udbytte for regnskabsåret		<u>1.644.208</u>	<u>113.000</u>
Egenkapital		<u>1.991.820</u>	<u>2.066.507</u>
Banker		0	238.413
Leverandører af varer og tjenesteydelser		573.613	111.796
Gæld til kapitalinteressere		485.000	0
Gæld til selskabsdeltagere og ledelse		9.470	471.980
Anden gæld		825.685	703.478
Periodeafgrænsningsposter		<u>7.500</u>	<u>46.750</u>
Kortfristede gældsforpligtelser		<u>1.901.268</u>	<u>1.572.417</u>
Gældsforpligtelser i alt		<u>1.901.268</u>	<u>1.572.417</u>
Passiver i alt		<u>3.893.088</u>	<u>3.638.924</u>
Eventualforpligtelser	5		
Pantsætninger og sikkerhedsstillelser	6		

Egenkapitalopgørelse

	Virksomhedskapital	Reserve for nettoopskrivning efter den indreværdi metode	Overført resultat	Foreslået udbytte for regnskabsåret	I alt
Egenkapital 1. januar 2021	300.000	1.331.435	322.072	113.300	2.066.807
Betalt ordinært udbytte	0	0	0	-113.300	-113.300
Årets resultat	0	-1.331.435	-274.460	1.644.208	38.313
Egenkapital 31. december 2021	300.000	0	47.612	1.644.208	1.991.820

Noter

	<u>2021</u>	<u>2020</u>
	kr.	kr.
1 Personaleomkostninger		
Lønninger	1.833.877	1.890.130
Pensioner	162.167	166.078
Andre omkostninger til social sikring	50.333	48.455
Andre personaleomkostninger	<u>6.528</u>	<u>32.934</u>
	<u>2.052.905</u>	<u>2.137.597</u>
Gennemsnitligt antal beskæftigede medarbejdere	<u>5</u>	<u>5</u>
2 Skat af årets resultat		
Årets udskudte skat	-5.061	35.227
Sambeskatningsbidrag	<u>-42.988</u>	<u>-29.105</u>
	<u>-48.049</u>	<u>6.122</u>
3 Materielle anlægsaktiver		
		<u>Andre anlæg, driftsmateriel og inventar</u>
Kostpris 1. januar 2021		455.359
Tilgang i årets løb		96.900
Afgang i årets løb		<u>-25.000</u>
Kostpris 31. december 2021		<u>527.259</u>
Af- og nedskrivninger 1. januar 2021		316.028
Årets afskrivninger		18.511
Tilbageførte ned- og afskrivninger på afhændede aktiver		<u>-14.000</u>
Af- og nedskrivninger 31. december 2021		<u>320.539</u>
Regnskabsmæssig værdi 31. december 2021		<u>206.720</u>

Noter

	<u>2021</u>	<u>2020</u>
	kr.	kr.
4 Kapitalandele i tilknyttede virksomheder		
Kostpris 1. januar 2021	80.000	80.000
Kostpris 31. december 2021	<u>80.000</u>	<u>80.000</u>
Værdireguleringer 1. januar 2021	1.331.435	999.664
Årets resultat	<u>232.773</u>	<u>331.771</u>
Værdireguleringer 31. december 2021	<u>1.564.208</u>	<u>1.331.435</u>
Regnskabsmæssig værdi 31. december 2021	<u><u>1.644.208</u></u>	<u><u>1.411.435</u></u>

Kapitalandele i tilknyttede virksomheder specificerer sig således:

<u>Navn</u>	<u>Hjemsted</u>	<u>Ejerandel</u>
KTF Ejendomme ApS	Herfølge	100%

5 Eventualforpligtelser

Selskabet er som administrationselskab sambeskattet med øvrige danske tilknyttede virksomheder, og hæfter solidarisk med øvrige sambeskattede selskaber for betaling af selskabsskat samt for kildeskat på udbytter, renter og royalties.

6 Pantsætninger og sikkerhedsstillelser

Der er sikkerhed i simple fordringer på nominelt kr. 250.000 overfor bankforbindelse.

PENNEO

Underskrifterne i dette dokument er juridisk bindende. Dokumentet er underskrevet via Penneo™ sikker digital underskrift. Underskrivernes identiteter er blevet registreret, og informationerne er listet herunder.

“Med min underskrift bekræfter jeg indholdet og alle datoer i dette dokument.”

Alex Pleinert Morgenstjerne

Direktør

Serienummer: 1a438512-5bec-44c1-a012-f16b226e6852

IP: 77.241.xxx.xxx

2022-07-05 08:55:24 UTC



Henrik Johansen

Registreret revisor

På vegne af: Global Revision ApS

Serienummer: CVR:28121717-RID:1240992020932

IP: 89.221.xxx.xxx

2022-07-05 09:12:15 UTC



Martin Ahrenkiel

Dirigent

Serienummer: PID:9208-2002-2-774500783829

IP: 80.208.xxx.xxx

2022-07-11 19:17:20 UTC



Penneo dokumentnøgle: 42MCE-7T6KN-8E7DJ-2NOJW-5DTJ2-8UV5D

Dette dokument er underskrevet digitalt via **Penneo.com**. Signeringsbeviserne i dokumentet er sikret og valideret ved anvendelse af den matematiske hashværdi af det originale dokument. Dokumentet er låst for ændringer og tidsstemplet med et certifikat fra en betroet tredjepart. Alle kryptografiske signeringsbeviser er indlejret i denne PDF, i tilfælde af de skal anvendes til validering i fremtiden.

Sådan kan du sikre, at dokumentet er originalt

Dette dokument er beskyttet med et Adobe CDS certifikat. Når du åbner dokumentet

i Adobe Reader, kan du se, at dokumentet er certificeret af **Penneo e-signature service** <penneo@penneo.com>. Dette er din garanti for, at indholdet af dokumentet er uændret.

Du har mulighed for at efterprøve de kryptografiske signeringsbeviser indlejret i dokumentet ved at anvende Penneos validator på følgende websted: <https://penneo.com/validate>