



Tlf.: +45 75 18 16 66  
esbjerg@bdo.dk  
www.bdo.dk

BDO Statsautoriseret revisionsaktieselskab  
Dokken 8  
DK-6700 Esbjerg  
CVR no. 20 22 26 70

**TITAN WIND ENERGY (EUROPE) A/S**

**ENGDRAGET 20, 6800 VARDE**

**ÅRSRAPPORT**  
*ANNUAL REPORT*

**1. JANUAR - 31. DECEMBER 2023**  
*1 JANUARY - 31 DECEMBER 2023*

**Årsrapporten er fremlagt og godkendt på  
selskabets ordinære generalforsamling,  
den 10. juli 2024**

*The Annual Report has been presented and adopted at  
the Company's Annual General Meeting on 10 July 2024*

---

**Junxu Yan**

*The English part of this document is an unofficial translation of the original Danish text, and in case of any discrepancy between the Danish text and the English translation, the Danish text shall prevail.*

**CVR-NR. 34 58 66 40**  
**CVR NO. 34 58 66 40**

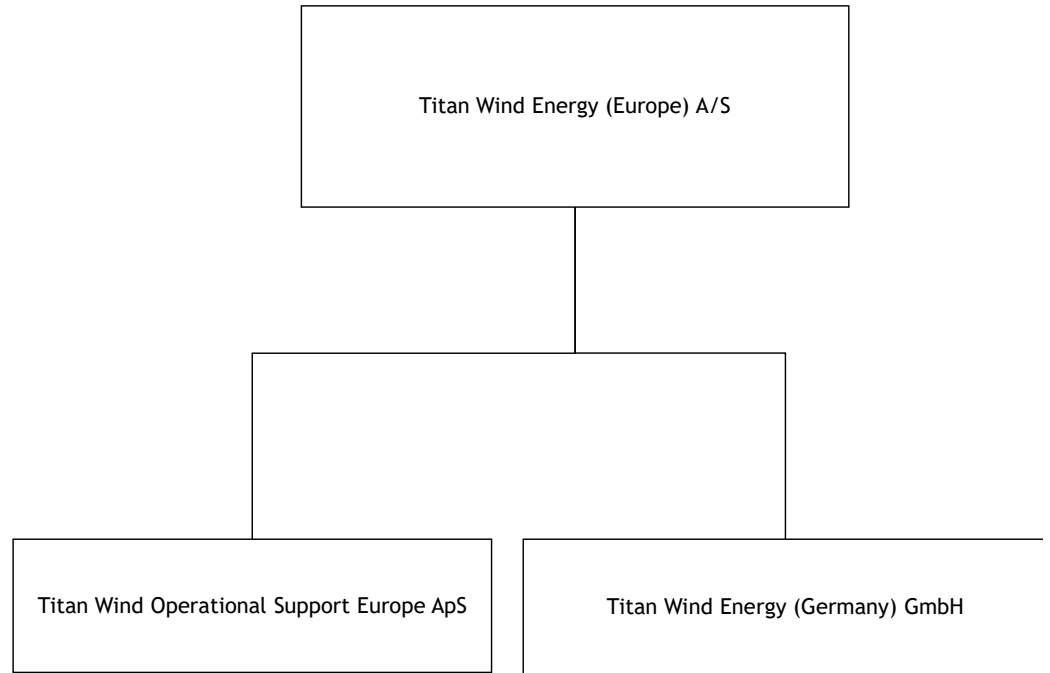
**INDHOLDSFORTEGNELSE**  
**CONTENTS**

	<b>Side</b> <b>Page</b>
<b>Selskabsoplysninger</b> <i>Company Details</i>	
Selskabsoplysninger ..... <i>Company Details</i>	3
Koncernoversigt..... <i>Group Structure</i>	4
<b>Erklæringer</b> <i>Statement and Report</i>	
Ledelsespåtegning..... <i>Management's Statement</i>	5
Den uafhængige revisors revisionspåtegning..... <i>Independent Auditor's Report</i>	6-10
<b>Ledelsesberetning</b> <i>Management Commentary</i>	
Hoved- og nøgletal for koncernen..... <i>Financial Highlights of the Group</i>	11
Ledelsesberetning..... <i>Management Commentary</i>	12-14
<b>Koncern- og årsregnskab 1. januar - 31. december</b> <i>Consolidated and Parent Company Financial Statements 1 January - 31 December</i>	
Resultatopgørelse..... <i>Income Statement</i>	15
Balance..... <i>Balance Sheet</i>	16-19
Egenkapitalopgørelse ..... <i>Statement of Changes in Equity</i>	20-21
Pengestrømsopgørelse..... <i>Cash Flow Statement</i>	22-23
Noter..... <i>Notes</i>	24-37
Anvendt regnskabspraksis..... <i>Accounting Policies</i>	38-46

**SELSKABSOPLYSNINGER**  
*COMPANY DETAILS*

<b>Selskabet</b> <i>Company</i>	Titan Wind Energy (Europe) A/S Engdraget 20 6800 Varde
	CVR-nr.: 34 58 66 40 <i>CVR No.:</i>
	Stiftet: 18. maj 2012 <i>Established:</i> 18 May 2012
	Kommune: Varde <i>Municipality:</i>
	Regnskabsår: 1. januar - 31. december <i>Financial Year:</i> 1 January - 31 December
<b>Bestyrelse</b> <i>Board of Directors</i>	Junxu Yan, formand <i>chairman</i> Lili Li Liu Mingsheng
<b>Direktion</b> <i>Executive Board</i>	Lili Li
<b>Revision</b> <i>Auditor</i>	BDO Statsautoriseret revisionsaktieselskab Dokken 8 6700 Esbjerg
<b>Pengeinstitut</b> <i>Bank</i>	Sydbank
<b>Advokat</b> <i>Law Firm</i>	Bech-Bruun Langelinie Allé 35 2100 København
<b>Oversættelses- forbehold</b> <i>Translation Disclaimer</i>	Den engelske del af dette dokument er en uofficiel oversættelse af den originale danske tekst, og i tilfælde af uoverensstemmelse mellem den danske tekst og den engelske oversættelse, har den danske tekst forrang. <i>The English part of this document is an unofficial translation of the original Danish text, and in case of any discrepancy between the Danish text and the English translation, the Danish text shall prevail.</i>

**KONCERNOVERSIGT**  
**GROUP STRUCTURE**



**LEDELSESPÅTEGNING**  
*MANAGEMENT'S STATEMENT*

Bestyrelsen og direktionen har dags dato behandlet og godkendt årsrapporten for regnskabsåret 1. januar - 31. december 2023 for Titan Wind Energy (Europe) A/S.

Årsrapporten aflægges i overensstemmelse med årsregnskabsloven.

Det er vores opfattelse, at koncernregnskabet og årsregnskabet giver et retvisende billede af koncernens og selskabets aktiver, passiver og finansielle stilling pr. 31. december 2023 samt af resultatet af koncernens og selskabets aktiviteter og pengestrømme for regnskabsåret 1. januar - 31. december 2023.

Ledelsesberetningen indeholder efter vores opfattelse en retvisende redegørelse for de forhold, beretningen omhandler.

Årsrapporten indstilles til generalforsamlingens godkendelse.

Varde, den 10. juli 2024  
*Varde, 10 July 2024*

Direktion:  
*Executive Board*

---

Lili Li

Bestyrelse:  
*Board of Directors*

---

Junxu Yan  
Formand  
*Chairman*

---

Lili Li

---

Liu Mingsheng

*Today the Board of Directors and Executive Board have discussed and approved the Annual Report of Titan Wind Energy (Europe) A/S for the financial year 1 January - 31 December 2023.*

*The Annual Report is presented in accordance with the Danish Financial Statements Act.*

*In our opinion the Consolidated Financial Statements and the Annual Financial Statements of the Company give a true and fair view of Group's and the Company's assets, liabilities and financial position at 31 December 2023 and of the results of Group's and the Company's operations and cash flows for the financial year 1 January - 31 December 2023.*

*The Management Commentary includes in our opinion a fair presentation of the matters dealt with in the Commentary.*

*We recommend the Annual Report be approved at the Annual General Meeting.*

**DEN UAFHÆNGIGE REVISORS REVISIONSPÅTEGNING**  
*INDEPENDENT AUDITOR'S REPORT*

*Til kapitalejeren i Titan Wind Energy (Europe) A/S*

**Konklusion**

Vi har revideret koncernregnskabet og årsregnskabet for Titan Wind Energy (Europe) A/S for regnskabsåret 1. januar - 31. december 2023, der omfatter resultatopgørelse, balance, egenkapitalopgørelse, pengestrømsopgørelse, noter og anvendt regnskabspraksis for såvel koncernen som selskabet. Koncernregnskabet og årsregnskabet udarbejdes efter årsregnskabsloven.

Det er vores opfattelse, at koncernregnskabet og årsregnskabet giver et retvisende billede af koncernens og selskabets aktiver, passiver og finansielle stilling pr. 31. december 2023 samt af resultatet af koncernens og selskabets aktiviteter og pengestrømme for regnskabsåret 1. januar - 31. december 2023 i overensstemmelse med årsregnskabsloven.

**Grundlag for konklusion**

Vi har udført vores revision i overensstemmelse med internationale standarder om revision og de yderligere krav, der er gældende i Danmark. Vores ansvar ifølge disse standarder og krav er nærmere beskrevet i revisionspåtegningens afsnit "Revisors ansvar for revisionen af koncernregnskabet og årsregnskabet". Vi er uafhængige af koncernen i overensstemmelse med International Ethics Standards Board for Accountants' internationale retningslinjer for revisoreres etiske adfærd (IESBA Code) og de yderligere etiske krav, der er gældende i Danmark, ligesom vi har opfyldt vores øvrige etiske forpligtelser i henhold til disse krav og IESBA Code. Det er vores opfattelse, at det opnåede revisionsbevis er tilstrækkeligt og egnet som grundlag for vores konklusion.

*To the Shareholder of Titan Wind Energy (Europe) A/S*

**Opinion**

*We have audited the Consolidated Financial Statements and the Annual Financial Statements of the Company of Titan Wind Energy (Europe) A/S for the financial year 1 January - 31 December 2023, which comprise income statement, Balance Sheet, statement of changes in equity, cash flows, notes and a summary of significant accounting policies for both the Group and the Parent Company. The Consolidated Financial Statements and the Annual Financial Statements of the Company are prepared in accordance with the Danish Financial Statements Act.*

*In our opinion, the Consolidated Financial Statements and the Annual Financial Statements of the Company give a true and fair view of the assets, liabilities and financial position of the Group or the Company at 31 December 2023 and of the results of the Group and the Parent Company's operations and cash flows for the financial year 1 January - 31 December 2023 in accordance with the Danish Financial Statements Act.*

**Basis for Opinion**

*We conducted our audit in accordance with International Standards on Auditing (ISAs) and the additional requirements applicable in Denmark. Our responsibilities under those standards and requirements are further described in the "Auditor's Responsibilities for the Audit of the Consolidated Financial Statements and the Annual Financial Statements of the Company" section of our report. We are independent of the Group in accordance with the International Ethics Standards Board for Accountants' International Code of Ethics for Professional Accountants (including International Independence Standards) (IESBA Code), together with the ethical requirements that are relevant to our audit of the financial statements in Denmark, and we have fulfilled our other ethical responsibilities in accordance with these requirements and the IESBA Code. We believe that the evidence we have obtained is sufficient and appropriate to provide a basis for our conclusion.*

## DEN UAFHÆNGIGE REVISORS REVISIONSPÅTEGNING INDEPENDENT AUDITOR'S REPORT

### Fremhævelse af forhold i regnskabet

Vi henleder opmærksomheden på noten "Oplysninger om usikkerhed ved måling". Vores konklusion er ikke modificeret vedrørende dette forhold.

### Ledelsens ansvar for koncernregnskabet og årsregnskabet

Ledelsen har ansvaret for udarbejdelsen af et koncernregnskab og et årsregnskab, der giver et retvisende billede i overensstemmelse med årsregnskabsloven. Ledelsen har endvidere ansvaret for den interne kontrol, som ledelsen anser nødvendig for at udarbejde et koncernregnskab og et årsregnskab uden væsentlig fejl-information, uanset om denne skyldes besvigelser eller fejl.

Ved udarbejdelsen af koncernregnskabet og årsregnskabet er ledelsen ansvarlig for at vurdere koncernens og selskabets evne til at fortsætte driften; at oplyse om forhold vedrørende fortsat drift, hvor dette er relevant; samt at udarbejde koncernregnskabet og årsregnskabet på grundlag af regnskabsprincippet om fortsat drift, medmindre ledelsen enten har til hensigt at likvidere koncernen eller selskabet, indstille driften eller ikke har andet realistisk alternativ end at gøre dette.

### Revisors ansvar for revisionen af koncernregnskabet og årsregnskabet

Vores mål er at opnå høj grad af sikkerhed for, om koncernregnskabet og årsregnskabet som helhed er uden væsentlig fejl-information, uanset om denne skyldes besvigelser eller fejl, og at afgive en revisionspåtegning med en konklusion. Høj grad af sikkerhed er et højt niveau af sikkerhed, men er ikke en garanti for, at en revision, der udføres i overensstemmelse med internationale standarder om revision og de yderligere krav, der er gældende i Danmark, altid vil afdække væsentlig fejl-information, når sådan findes. Fejl-informationer kan opstå som følge af besvigelser eller fejl og kan betragtes som væsentlige, hvis det med rimelighed kan forventes, at de enkeltvis eller samlet har indflydelse på de økonomiske beslutninger, som regnskabsbrugere træffer på grundlag af koncernregnskabet og årsregnskabet.

### *Emphasis of matter*

*We draw attention to the note "Information about uncertainty regarding measurement". Our opinion is not modified in respect of this matter.*

### *Management's Responsibilities for the Consolidated Financial Statements and the Annual Financial Statements of the Company*

*Management is responsible for the preparation of Consolidated Financial Statements and the Annual Financial Statements of the Company that give a true and fair view in accordance with the Danish Financial Statements Act and for such Internal control as Management determines is necessary to enable the preparation of Consolidated Financial Statements and the Annual Financial Statements of the Company that are free from material misstatement, whether due to fraud or error.*

*In preparing the Consolidated Financial Statements and the Annual Financial Statements of the Company, Management is responsible for assessing the Group's and the Parent Company's ability to continue as a going concern, disclosing, as applicable, matters related to going concern and using the going concern basis of accounting in preparing the Consolidated Financial Statements and the Annual Financial Statements of the Company unless Management either intends to liquidate the Group or the Company or to cease operations, or has no realistic alternative but to do so.*

### *Auditor's Responsibilities for the Audit of the Consolidated Financial Statements and the Parent Company Financial Statements*

*Our objectives are to obtain reasonable assurance about whether the Consolidated Financial Statements and the Annual Financial Statements of the Company as a whole are free from material misstatement, whether due to fraud or error, and to issue an auditor's report that includes our opinion. Reasonable assurance is a high level of assurance, but is not a guarantee that an audit conducted in accordance with ISAs and the additional requirements applicable in Denmark will always detect a material misstatement when it exists. Misstatements can arise from fraud or error and are considered material if, individually or in the aggregate, they could reasonably be expected to influence the economic decisions of users taken on the basis of these Consolidated Financial Statements and the Annual Financial Statements of the Company.*

## DEN UAFHÆNGIGE REVISORS REVISIONSPÅTEGNING INDEPENDENT AUDITOR'S REPORT

Som led i en revision, der udføres i overensstemmelse med internationale standarder om revision og de yderligere krav, der er gældende i Danmark, foretager vi faglige vurderinger og opretholder professionel skepsis under revisionen. Herudover:

- Identificerer og vurderer vi risikoen for væsentlig fejlinformation i koncernregnskabet og årsregnskabet, uanset om denne skyldes besvigelser eller fejl, udformer og udfører revisionshandlinger som reaktion på disse risici samt opnår revisionsbevis, der er tilstrækkeligt og egnet til at danne grundlag for vores konklusion. Risikoen for ikke at opdage væsentlig fejlinformation forårsaget af besvigelser er højere end ved væsentlig fejlinformation forårsaget af fejl, idet besvigelser kan omfatte sammensværgelser, dokumentfalsk, bevidste udeladelser, vildledning eller tilsidesættelse af intern kontrol.
- Opnår vi forståelse af den interne kontrol med relevans for revisionen for at kunne udforme revisionshandlinger, der er passende efter omstændighederne, men ikke for at kunne udtrykke en konklusion om effektiviteten af koncernens og selskabets interne kontrol.
- Tager vi stilling til, om den regnskabspraksis, som er anvendt af ledelsen, er passende, samt om de regnskabsmæssige skøn og tilknyttede oplysninger, som ledelsen har udarbejdet, er rimelige.
- Konkluderer vi, om ledelsens udarbejdelse af koncernregnskabet og årsregnskabet på grundlag af regnskabsprincippet om fortsat drift er passende, samt om der på grundlag af det opnåede revisionsbevis er væsentlig usikkerhed forbundet med begivenheder eller forhold, der kan skabe betydelig tvivl om koncernens og selskabets evne til at fortsætte driften. Hvis vi konkluderer, at der er en væsentlig usikkerhed, skal vi i vores revisionspåtegning gøre opmærksom på oplysninger herom i koncernregnskabet og årsregnskabet eller, hvis sådanne oplysninger ikke er tilstrækkelige, modificere vores konklusion. Vores konklusioner er baseret på det revisionsbevis, der er opnået frem til datoen for vores revisionspåtegning. Fremtidige begivenheder eller forhold kan dog medføre, at koncernen og selskabet ikke længere kan fortsætte driften.

*As part of an audit conducted in accordance with ISAs and the additional requirements applicable in Denmark, we exercise professional judgment and maintain professional skepticism throughout the audit. We also:*

- *Identify and assess the risks of material misstatement of the Consolidated Financial Statements and the Annual Financial Statements of the Company, whether due to fraud or error, design and perform audit procedures responsive to those risks, and obtain audit evidence that is sufficient and appropriate to provide a basis for our opinion. The risk of not detecting a material misstatement resulting from fraud is higher than for one resulting from error as fraud may involve collusion, forgery, intentional omissions, misrepresentations, or the override of internal control.*
- *Obtain an understanding of internal control relevant to the audit in order to design audit procedures that are appropriate in the circumstances, but not for the purpose of expressing an opinion on the effectiveness of the Group's and the Parent Company's internal control.*
- *Evaluate the appropriateness of accounting policies used and the reasonableness of accounting estimates and related disclosures made by Management.*
- *Conclude on the appropriateness of Management's use of the going concern basis of accounting in preparing the Consolidated Financial Statements and the Annual Financial Statements of the Company and, based on the audit evidence obtained, whether a material uncertainty exists related to events or conditions that may cast significant doubt on the Group's and the Parent Company's ability to continue as a going concern. If we conclude that a material uncertainty exists, we are required to draw attention in our auditor's report to the related disclosures in the Consolidated Financial Statements and the Annual Financial Statements of the Company or, if such disclosures are inadequate, to modify our opinion. Our conclusions are based on the audit evidence obtained up to the date of our auditor's report. However, future events or conditions may cause the Group and the Parent Company to cease to continue as a going concern.*



## DEN UAFHÆNGIGE REVISORS REVISIONSPÅTEGNING INDEPENDENT AUDITOR'S REPORT

- Tager vi stilling til den samlede præsentation, struktur og indhold af koncernregnskabet og årsregnskabet, herunder noteoplysningerne, samt om koncernregnskabet og årsregnskabet afspejler de underliggende transaktioner og begivenheder på en sådan måde, at der gives et retvisende billede heraf.
- Opnår vi tilstrækkeligt og egnet revisionsbevis for de finansielle oplysninger for virksomhederne eller forretningsaktiviteterne i koncernen til brug for at udtrykke en konklusion om koncernregnskabet. Vi er ansvarlige for at lede, føre tilsyn med og udføre koncernrevisionen. Vi er eneansvarlige for vores revisionskonklusion.
- Evaluate the overall presentation, structure and contents of the Consolidated Financial Statements and the Annual Financial Statements of the Company, including the disclosures, and whether the Consolidated Financial Statements and the Annual Financial Statements of the Company represent the underlying transactions and events in a manner that gives a true and fair view.
- Obtain sufficient appropriate audit evidence regarding the financial information of the entities or business activities within the Group to express an opinion on the Consolidated Financial Statements. We are responsible for the direction, supervision and performance of the group audit. We remain solely responsible for our audit opinion.

Vi kommunikerer med ledelsen om blandt andet det planlagte omfang og den tidsmæssige placering af revisionen samt betydelige revisionsmæssige observationer, herunder eventuelle betydelige mangler i intern kontrol, som vi identificerer under revisionen.

### Udtalelse om ledelsesberetningen

Ledelsen er ansvarlig for ledelsesberetningen.

Vores konklusion om koncernregnskabet og årsregnskabet omfatter ikke ledelsesberetningen, og vi udtrykker ingen form for konklusion med sikkerhed om ledelsesberetningen.

I tilknytning til vores revision af koncernregnskabet og årsregnskabet er det vores ansvar at læse ledelsesberetningen og i den forbindelse overveje, om ledelsesberetningen er væsentligt inkonsistent med koncernregnskabet og årsregnskabet eller vores viden opnået ved revisionen eller på anden måde synes at indeholde væsentlig fejlinformation.

Vores ansvar er derudover at overveje, om ledelsesberetningen indeholder krævede oplysninger i henhold til årsregnskabsloven.

*We communicate with those charged with governance regarding, among other matters, the planned scope and timing of the audit and significant audit findings, including any significant deficiencies in internal control that we identify during our audit.*

### Statement on Management Commentary

*Management is responsible for Management Commentary.*

*Our opinion on the Consolidated Financial Statements and the Annual Financial Statements of the Company does not cover Management Commentary, and we do not express any form of assurance conclusion thereon.*

*In connection with our audit of the Consolidated Financial Statements and the Annual Financial Statements of the Company, our responsibility is to read Management Commentary and, in doing so, consider whether Management Commentary is materially inconsistent with the Consolidated Financial Statements and the Annual Financial Statements of the Company or our knowledge obtained during the audit, or otherwise appears to be materially misstated.*

*Moreover, it is our responsibility to consider whether Management Commentary provides the information required under the Danish Financial Statements Act.*

**DEN UAFHÆNGIGE REVISORS REVISIONSPÅTEGNING**  
*INDEPENDENT AUDITOR'S REPORT*

Baseret på det udførte arbejde er det vores opfattelse, at ledelsesberetningen er i overensstemmelse med koncernregnskabet og årsregnskabet og er udarbejdet i overensstemmelse med årsregnskabslovens krav. Vi har ikke fundet væsentlig fejlinformation i ledelsesberetningen.

*Based on the work we have performed, we conclude that Management Commentary is in accordance with the Consolidated Financial Statements and the Annual Financial Statements of the Company and has been prepared in accordance with the requirements of the Danish Financial Statements Act. We did not identify any material misstatement of Management Commentary.*

Esbjerg, den 10. juli 2024  
*Esbjerg, 10 July 2024*

BDO Statsautoriseret revisionsaktieselskab  
CVR-nr. 20 22 26 70  
*CVR no.*

Anders Noe  
Statsautoriseret revisor  
*State Authorised Public Accountant*  
MNE-nr. mne41367  
*MNE no.*

**HOVED- OG NØGLETAL FOR KONCERNEN**  
**FINANCIAL HIGHLIGHTS OF THE GROUP**

	2023	2022	2021	2020	2019
	tkr.	tkr.	tkr.	tkr.	tkr.
	DKK '000	DKK '000	DKK '000	DKK '000	DKK '000
<b>Resultatopgørelse</b>					
<i>Income statement</i>					
Bruttoresultat.....	61.376	21.728	26.549	5.945	16.036
<i>Gross profit/loss</i>					
Resultat af primær drift.....	15.773	-24.595	-21.800	-32.098	-25.148
<i>Operating profit/loss of main activities</i>					
Finansielle poster, netto.....	-4.186	-7.626	-8.114	-198	-2.340
<i>Financial income and expenses, net</i>					
Årets resultat før skat.....	11.587	-32.221	-29.914	-32.296	-27.488
<i>Profit/loss for the year before tax</i>					
Årets resultat.....	10.279	-32.221	-29.914	-39.396	-31.291
<i>Profit/loss for the year</i>					
<b>Balance</b>					
<i>Balance sheet</i>					
Balancesum.....	277.309	250.637	273.163	288.486	210.303
<i>Total assets</i>					
Egenkapital.....	-61.859	-72.138	-39.918	-10.003	29.391
<i>Equity</i>					
<b>Pengestrømme</b>					
<i>Cash flows</i>					
Investeringer i materielle anlægsaktiver.	-15.675	-339	-905	-87.905	-84.203
<i>Investment in property, plant and equipment</i>					
<b>Nøgletal</b>					
<i>Key ratios</i>					
Likviditetsgrad.....	83,8	49,6	60,3	43,8	415,7
<i>Liquidity ratio</i>					
Soliditetsgrad.....	Neg.	Neg.	Neg.	Neg.	14,0
<i>Equity ratio</i>					

De i hoved- og nøgletalsoversigten anførte nøgletal er beregnet således:

*The ratios stated in the list of key figures and ratios have been calculated as follows:*

Likviditetsgrad:

$$\frac{\text{Omsætningsaktiver} \times 100}{\text{Kortfristet gæld}}$$

Quick ratio:

$$\frac{\text{Current assets} \times 100}{\text{Current liabilities}}$$

Soliditetsgrad:

$$\frac{\text{Egenkapital (ekskl. minoritetsinteresser)} \times 100}{\text{Samlede aktiver, ultimo}}$$

Equity ratio:

$$\frac{\text{Equity (ex. minorities), at year end} \times 100}{\text{Total equity and liabilities, at year end}}$$

## LEDELSESBERETNING MANAGEMENT COMMENTARY

### Væsentligste aktiviteter

Selskabets væsentligste aktiviteter er at drive virksomhed forskning, design, udvikling, produktion samt afprøvning af udstyr til brug for vindkraft samt at drive anden virksomhed relateret hertil.

### Usikkerhed ved måling

Selskabets og koncernens aktuelle strategiske transformation medfører usikkerhed omkring måling af anlægsaktiver, der er indregnet med en værdi på 67 mio.kr. i moderselskabet og 206 mio. kr. i koncernen.

Der er foretaget en individuel vurdering af anlægsaktivernes genindvindingsværdi, hvor disse er vurderet ud fra den fremtidige strategiske anvendelse og de budgetterede forudsætninger omkring at der etableres produktion i de europæiske selskaber ejet af koncernen.

Ledelsen forventer med en etableret produktion at kunne generere tilstrækkelige positive resultater i fremtiden til opretholdelse af den bogførte værdi.

### Udviklingen i aktiviteter og økonomiske forhold

Selskabets strategiske arbejde fra tidligere år er i 2023 videreført.

Selskabet har etableret produktionsfaciliteter til fremstilling af fundamenter til offshore vind branchen i datterselskabet Titan Wind Energy (Germany) GmbH i Cuxhaven.

Ledelsen vurderer fortsat koncernen i Europa sammen med de øvrige koncernselskaber i Titan Wind worldwide er en relevant leverandør af fundamenter til offshore vind branchen fra selskabet i Cuxhaven og kan tilbyde ordreproducerende smede- og maleraktiviteter fra faciliteterne i Danmark.

Selskabets viden fra produktionsfaciliteterne i Varde og Esbjerg er fortsat værdifulde og det er i 2023 lykkedes at øge aktiviteterne i de danske selskaber og skabe en udlejning der giver betydelige likviditetstilførsel.

### *Principal activities*

*The company's principal activities are to perform research, design, development, production and testing of equipment for wind power and other related business.*

### *Uncertainty regarding measurement*

*The company's and the Group's current strategic transformation entails uncertainty about the measurement of fixed assets recognised in the financial statements at DKK 67m in the parent company and DKK 206 m in the Group.*

*An individual assessment has been made of the recoverable amount of fixed assets, where these have been assessed on the basis of future strategic use and the budgeted assumptions regarding the establishment of production in the European companies owned by the group.*

*Management expects to be able to generate sufficient positive results in the future to maintain the book value.*

### *Development in activities and financial and economic position*

*The company's strategic work from previous years was continued in 2023.*

*The company has established production facilities for the manufacture of foundations for the offshore wind industry in the subsidiary Titan Wind Energy (Germany) GmbH in Cuxhaven.*

*The management continues to assess the group in Europe together with the other group companies in Titan Wind worldwide is a relevant supplier of foundations for the offshore wind industry from the company in Cuxhaven and can offer order-producing blacksmith and painting activities from facilities in Denmark.*

*The company's knowledge from the production facilities in Varde and Esbjerg is still valuable and in 2023 it has succeeded in increasing the activities of the Danish companies and creating a rental that provides significant liquidity.*

**LEDELSESBERETNING**  
*MANAGEMENT COMMENTARY***Årets resultat sammenholdt med forventet udvikling**

Resultatet i 2023 er ikke tilfredsstillende, men er forventeligt ved en udskydelse af budgetteret produktionsopstart.

**Betydningsfulde begivenheder, indtruffet efter regnskabsårets afslutning**

I Cuxhaven har vi påbegyndt opgradering af faciliteterne der vil løbe op i +200 Mio Euro. I Danmark har vi fuld udnyttet produktions kapacitet til Q1 2025.

Derudover er der ikke efter regnskabsårets afslutning indtruffet begivenheder af væsentlig betydning for koncernens og selskabets finansielle stilling.

**Finansielle risici****Prisrisici**

Prissvingninger på de af selskabet anvendte råvarer er kun moderate og udgør derfor ikke en særlig risiko.

Aktivitetsændringer kan fremadrettet medføre større forbrug af råvarer med prisfølsomhed.

**Valutarisici**

Aktiviteter i udlandet medfører, at resultat, pengestrømme og egenkapital påvirkes af kursændringer for en række valutaer. De finansielle transaktioner til og fra udlandet foregår dog altovervejende i Euro og der er derfor samlet set ingen særlig risiko forbundet hermed.

**Renterisici**

Da den nettorentebærende gæld primært ydes gennem moderselskabets kreditfaciliteter, har selskabet ikke foretaget nogle sikringer mod renterisikoen.

Selskabets størrelse af rentebærende gæld vurderes ikke at give selskabet en betydelig risiko.

**Miljøforhold**

Der vurderes ikke at være faktorer, der påvirker miljøforhold i relation til den foretagne tilrettelæggelse af selskabets virke.

**Forsknings- og udviklingsaktiviteter**

Selskabet er ikke særligt afhængig af forsknings- og udviklingsaktiviteter.

***Profit/loss for the year compared to the expected development***

*The result in 2023 is not satisfactory, but is expected due to a postponement of budgeted production start-up.*

***Significant events after the end of the financial year***

*In Cuxhaven we have commenced the facility upgrade valued +200 Mill. Euro. In Denmark we have full production capacity utilization till Q1 2025.*

*Besides this no events have happened after the end of the financial year of material importance for the company's financial position..*

***Financial risk******Price risks***

*Price fluctuations on the raw materials used by the company are moderate and therefore do not constitute a special risk.*

*Changes in activities may result in a higher consumption of price-sensitive raw materials in future.*

***Currency risk***

*Operations abroad have the effect that earnings, cash flows and equity are affected by exchange rate changes in a number of currencies. However, financial transactions to and from other countries take place predominantly in EUR which means that overall no special risk is associated with these transactions.*

***Interest risk***

*As the net interest-bearing debt is primarily provided through the parent company's credit facilities, the company does not enter into transactions to hedge against interest rate exposure.*

*The amount of the company's interest-bearing debt is not considered to give the company a significant risk.*

***Environment***

*There are no factors that are deemed to affect the environment in relation to the planning of the company's activities.*

***Research and development activities***

*The company is not particularly dependent on research and development activities.*

**LEDELSESBERETNING**  
**MANAGEMENT COMMENTARY****Forsknings- og udviklingsaktiviteter (fortsat)****Forventninger til fremtiden**

Koncernen er fortsat involveret i flere tilbudsprocesser herunder understøttet via koncern-overvejelser worldwide. Ved positiv udfald forventes produktionsopstart og en markant forøgelse af aktivitetsniveauet.

Selskabets moderselskab har afgivet tilsagn om finansiel støtte i regnskabsåret 2024 og 2025 i det omfang det måtte være nødvendigt i forhold til koncernens drift og planlagte investeringer. Den økonomiske kapacitet hos selskabets ejere er betydelige.

**Forhold vedrørende going concern**

Selskabets moderselskab Titan Wind Energy (Suzhou) Co., Ltd. har genudstedt den afgivne støtteerklæring fra tidligere år, der bekræfter, at dette selskab vil sikre den fortsatte finansiering af Titan Wind Energy (Europe) A/S og dets datterselskaber. Den afgivne støtteerklæring dækker hele året 2024 og 2025 og moderselskabet har afgivet tilsagn om finansiel støtte i regnskabsåret 2024 og 2025 og moderselskabet Titan Wind Energy (Suzhou) Co. Ltd. Forpligter sig til at udføre enhver handling der er nødvendig for at opretholde og sikre at selskabet kan opretholde status som going concern.

På denne baggrund har ledelsen derfor aflagt årsregnskabet med fortsat drift for øje.

**Research and development activities (continued)****Future expectations**

*The group is still involved in several tender processes, including supported through group considerations worldwide. In the event of a positive outcome, production start-up and significant increase in the activity level are expected.*

*The company's parent company has committed financial support in the financial years 2024 and 2025 to the extent that it may be necessary in relation to the group's operations and planned investments. The financial capacity of the company's owners is significant.*

**Matters regarding going concern**

*The company's parent company has committed financial support in the financial years 2024 and 2025 to the extent that it may be necessary in relation to the group's operations and planned investments. The financial capacity of the company's owners is significant. The company's parent company Titan Wind Energy (Suzhou) Co., Ltd. has reissued the statement of support issued from previous years, which confirms that this company will ensure the continued financing of Titan Wind Energy (Europe) A/S and its subsidiaries. The Letter of support submitted covers the entire year 2024 and 2025 and the parent company Titan Wind Energy (Suzhou) Co., Ltd. undertakes to perform any*

*On this background, the management has therefore presented the Annual Report on a going concern basis.*

**RESULTATOPGØRELSE 1. JANUAR - 31. DECEMBER**  
**INCOME STATEMENT 1 JANUARY - 31 DECEMBER**

	Note	Koncernen		Moderselskabet	
		Group		Parent Company	
		2023	2022	2023	2022
		tkr.	tkr.	tkr.	tkr.
		DKK '000	DKK '000	DKK '000	DKK '000
<b>BRUTTOFORTJENESTE.....</b>	1	<b>61.376</b>	<b>21.728</b>	<b>926</b>	<b>-698</b>
<i>GROSS PROFIT</i>					
Personaleomkostninger.....	2	-29.948	-28.308	-6.644	-7.187
<i>Staff costs</i>					
Af- og nedskrivninger.....	3	-15.287	-18.015	-4.032	-6.453
<i>Depreciation, amortisation and impairment losses</i>					
Andre driftsomkostninger.....		-368	0	0	0
<i>Other operating expenses</i>					
<b>DRIFTSRESULTAT .....</b>		<b>15.773</b>	<b>-24.595</b>	<b>-9.750</b>	<b>-14.338</b>
<i>OPERATING PROFIT</i>					
Indtægter af kapitalandele i dattervirksomheder.....		0	0	20.957	-13.589
<i>Income from investments in subsidiaries</i>					
Andre finansielle indtægter.....	4	81	1	2.634	2.607
<i>Other financial income</i>					
Andre finansielle omkostninger.....	5	-4.267	-7.627	-3.562	-6.901
<i>Other financial expenses</i>					
<b>RESULTAT FØR SKAT.....</b>		<b>11.587</b>	<b>-32.221</b>	<b>10.279</b>	<b>-32.221</b>
<i>PROFIT BEFORE TAX</i>					
Skat af årets resultat.....	6	-1.308	0	0	0
<i>Tax on profit/loss for the year</i>					
<b>ÅRETS RESULTAT .....</b>	7	<b>10.279</b>	<b>-32.221</b>	<b>10.279</b>	<b>-32.221</b>
<i>PROFIT FOR THE YEAR</i>					

**BALANCE 31. DECEMBER**  
BALANCE SHEET AT 31 DECEMBER

	Note	Koncernen		Moderselskabet	
		Group		Parent Company	
AKTIVER		2023	2022	2023	2022
ASSETS		tkr.	tkr.	tkr.	tkr.
		DKK '000	DKK '000	DKK '000	DKK '000
Goodwill.....		5.285	6.007	0	0
<i>Goodwill</i>					
<b>Immaterielle anlægsaktiver.....</b>	<b>8</b>	<b>5.285</b>	<b>6.007</b>	<b>0</b>	<b>0</b>
<i>Intangible assets</i>					
Grunde og bygninger.....		56.946	58.021	56.946	58.021
<i>Land and buildings</i>					
Produktionsanlæg og maskiner.....		36.466	45.412	10.051	11.851
<i>Production plant and machinery</i>					
Andre anlæg, driftsmateriel og inventar.....		397	807	178	541
<i>Other plants, machinery, tools and equipment</i>					
Indretning af lejede lokaler.....		112.525	104.872	0	0
<i>Leasehold improvements</i>					
<b>Materielle anlægsaktiver.....</b>	<b>9</b>	<b>206.334</b>	<b>209.112</b>	<b>67.175</b>	<b>70.413</b>
<i>Property, plant and equipment</i>					
Kapitalandele i dattervirksomheder.....		0	0	2.249	2.099
<i>Equity investments in group enterprises</i>					
Lejededpositum og andre tilgodehavender.....		0	31	0	0
<i>Rent deposit and other receivables</i>					
<b>Finansielle anlægsaktiver.....</b>	<b>10</b>	<b>0</b>	<b>31</b>	<b>2.249</b>	<b>2.099</b>
<i>Financial non-current assets</i>					
<b>ANLÆGSAKTIVER.....</b>		<b>211.619</b>	<b>215.150</b>	<b>69.424</b>	<b>72.512</b>
<b>NON-CURRENT ASSETS</b>					
Råvarer og hjælpematerialer.....		3.105	2.653	0	0
<i>Raw materials and consumables</i>					
Varer under fremstilling.....		395	1.081	9	0
<i>Work in progress</i>					
Fremstillede færdigvarer og handelsvarer.....		2	0	0	0
<i>Finished goods and goods for resale</i>					
<b>Varebeholdninger.....</b>		<b>3.502</b>	<b>3.734</b>	<b>9</b>	<b>0</b>
<i>Inventories</i>					



**BALANCE 31. DECEMBER**  
BALANCE SHEET AT 31 DECEMBER

	Note	Koncernen		Moderselskabet	
		Group		Parent Company	
<b>AKTIVER (FORTSAT)</b> <i>ASSETS (CONTINUED)</i>		<b>2023</b> tkr. DKK '000	<b>2022</b> tkr. DKK '000	<b>2023</b> tkr. DKK '000	<b>2022</b> tkr. DKK '000
Tilgodehavender fra salg og tjenesteydelser..... <i>Trade receivables</i>		24.524	15.107	1.329	443
Tilgodehavende hos tilknyttede virksomheder..... <i>Receivables from group enterprises</i>		1.738	0	135.951	121.821
Udskudte skatteaktiver..... <i>Deferred tax assets</i>	11	506	0	0	0
Andre tilgodehavender..... <i>Other receivables</i>		399	1.371	0	57
Periodeafgrænsningsposter..... <i>Prepayments and accrued income</i>	12	1.999	915	282	278
<b>Tilgodehavender.....</b> <i>Receivables</i>		<b>29.166</b>	<b>17.393</b>	<b>137.562</b>	<b>122.599</b>
<b>Likvide beholdninger.....</b> <i>Cash and cash equivalents</i>		<b>33.022</b>	<b>14.360</b>	<b>7.406</b>	<b>6.091</b>
<b>OMSÆTNINGSAKTIVER.....</b> <i>CURRENT ASSETS</i>		<b>65.690</b>	<b>35.487</b>	<b>144.977</b>	<b>128.690</b>
<b>AKTIVER.....</b> <i>ASSETS</i>		<b>277.309</b>	<b>250.637</b>	<b>214.401</b>	<b>201.202</b>

**BALANCE 31. DECEMBER**  
BALANCE SHEET AT 31 DECEMBER

	Note	Koncernen		Moderselskabet	
		Group		Parent Company	
PASSIVER		2023	2022	2023	2022
EQUITY AND LIABILITIES		tkr.	tkr.	tkr.	tkr.
		DKK '000	DKK '000	DKK '000	DKK '000
Aktiekapital.....	13	60.500	60.500	60.500	60.500
<i>Share capital</i>					
Overført resultat.....		-122.359	-132.638	-122.359	-132.638
<i>Retained earnings</i>					
<b>EGENKAPITAL.....</b>		<b>-61.859</b>	<b>-72.138</b>	<b>-61.859</b>	<b>-72.138</b>
<b>EQUITY</b>					
Gæld til tilknyttede virksomheder..		260.753	251.162	211.284	207.533
<i>Payables to group enterprises</i>					
<b>Langfristede gældsforpligtelser...</b>	<b>14</b>	<b>260.753</b>	<b>251.162</b>	<b>211.284</b>	<b>207.533</b>
<i>Non-current liabilities</i>					
Gæld til pengeinstitutter.....		0	8	0	0
<i>Bank debt</i>					
Modtagne forudbetalinger fra kunder.....		1.872	1.681	489	485
<i>Prepayments received from customers</i>					
Leverandører af varer og tjenesteydelser.....		5.248	4.667	1.532	1.505
<i>Trade payables</i>					
Gæld, tilknyttede virksomheder....		61.486	60.239	62.716	62.381
<i>Payables to group enterprises</i>					
Selskabsskat.....		1.813	0	0	0
<i>Corporation tax</i>					
Anden gæld.....		7.996	5.018	239	1.436
<i>Other liabilities</i>					
<b>Kortfristede gældsforpligtelser....</b>		<b>78.415</b>	<b>71.613</b>	<b>64.976</b>	<b>65.807</b>
<i>Current liabilities</i>					

**BALANCE 31. DECEMBER**  
BALANCE SHEET AT 31 DECEMBER

	Note	Koncernen		Moderselskabet	
		Group		Parent Company	
PASSIVER (FORTSAT) EQUITY AND LIABILITIES (CONTINUED)		2023 tkr. DKK '000	2022 tkr. DKK '000	2023 tkr. DKK '000	2022 tkr. DKK '000
GÆLDSFORPLIGTELSER..... LIABILITIES		339.168	322.775	276.260	273.340
PASSIVER..... EQUITY AND LIABILITIES		277.309	250.637	214.401	201.202
Eventualposter mv. <i>Contingencies etc.</i>	15				
Pantsætninger og sikkerhedsstillelser <i>Charges and securities</i>	16				
Nærtstående parter <i>Related parties</i>	17				
Forhold vedrørende going concern <i>Matters with respect to going concern</i>	18				
Oplysning om usikkerhed ved måling <i>Information about uncertainty regarding measurement</i>	19				

**EGENKAPITALOPGØRELSE**  
**EQUITY**

tkr.	Koncernen		
	Group		
DKK '000	Aktiekapital	Overført resultat	I alt
	Share capital	Retained earnings	Total
Egenkapital 1. januar 2023.....	60.500	-132.638	-72.138
<i>Equity at 1 January 2023</i>			
Forslag til resultatdisponering, jf. note 7.....		-10.678	-10.678
<i>Proposed profit allocation, note 7</i>			
<b>Andre lovpligtige bindinger</b>			
<i>Other legal bindings</i>			
Andre reg. af indre værdi.....		20.957	20.957
<i>Other adjustments to equity value</i>			
<b>Egenkapital 31. december 2023.....</b>	<b>60.500</b>	<b>-122.359</b>	<b>-61.859</b>
<i>Equity at 31 December 2023</i>			

**EGENKAPITALOPGØRELSE**  
EQUITY

tkr.	Moderselskabet Parent Company			
	Aktiekapital	Reserve for nettoopsk. efter indre værdis metode Reserve for net revaluation according to equity value	Overført resultat	I alt
DKK '000	Share capital		Retained earnings	Total
Egenkapital 1. januar 2023..... <i>Equity at 1 January 2023</i>	60.500	0	-132.638	-72.138
Forslag til resultatdisponering, jf. note 7..... <i>Proposed profit allocation, note 7</i>		20.957	-10.678	10.279
<b>Andre lovpligtige bindinger</b> <i>Other legal bindings</i>				
Andre reg. af indre værdi..... <i>Other adjustments to equity value</i>		-20.957	20.957	0
<b>Egenkapital 31. december 2023.....</b> <i>Equity at 31 December 2023</i>	<b>60.500</b>	<b>0</b>	<b>-122.359</b>	<b>-61.859</b>

**PENGESTRØMSOPGØRELSE 1. JANUAR - 31. DECEMBER**  
**CASH FLOW STATEMENT 1 JANUARY - 31 DECEMBER**

	<b>Koncernen</b>		<b>Moderselskabet</b>	
	<i>Group</i>		<i>Parent Company</i>	
	<b>2023</b>	<b>2022</b>	<b>2023</b>	<b>2022</b>
	tkr.	tkr.	tkr.	tkr.
	DKK '000	DKK '000	DKK '000	DKK '000
Årets resultat.....	10.279	-32.221	10.279	-32.221
<i>Profit/loss for the year</i>				
Årets afskrivninger tilbageført.....	15.287	18.015	4.032	6.453
<i>Depreciation and amortisation, reversed</i>				
Tilbageførsel af realisationsavancer.....	-5.413	-185	-150	-185
<i>Reversed realization gains</i>				
Resultat af dattervirksomheder.....	0	0	-20.957	13.588
<i>Profit/loss from subsidiaries</i>				
Skat af årets resultat tilbageført.....	1.308	0	0	0
<i>Tax on profit/loss, reversed</i>				
Øvrige reguleringer.....	0	0	20.808	-12.765
<i>Other adjustments</i>				
Ændring i varebeholdninger.....	232	-1.323	-9	0
<i>Change in inventories</i>				
Ændring i tilgodehavender (ekskl. skat).....	-11.267	-5.902	-14.963	7.532
<i>Change in receivables (ex tax)</i>				
Ændring i kortfristet gæld (ekskl. skat, skyldige afdrag og kassekredit).....	4.998	5.963	-831	4.136
<i>Change in current liabilities (ex bank, tax, instalments payable and overdraft facility)</i>				
<b>PENGESTRØMME FRA DRIFTSAKTIVITET.....</b>	<b>15.424</b>	<b>-15.653</b>	<b>-1.791</b>	<b>-13.462</b>
<b>CASH FLOWS FROM OPERATING ACTIVITY</b>				
Køb af materielle anlægsaktiver.....	-15.675	-339	-795	-155
<i>Purchase of property, plant and equipment</i>				
Salg af materielle anlægsaktiver.....	9.299	991	150	991
<i>Sale of property, plant and equipment</i>				
Køb af finansielle anlægsaktiver.....	0	-31	0	0
<i>Purchase of financial assets</i>				
Salg af finansielle anlægsaktiver.....	31	0	0	0
<i>Sale of financial assets</i>				
<b>PENGESTRØMME FRA</b>	<b>-6.345</b>	<b>621</b>	<b>-645</b>	<b>836</b>
<b>INVESTERINGSAKTIVITET.....</b>				
<b>CASH FLOWS FROM INVESTING ACTIVITY</b>				
Andre ændringer i langfristet gæld.....	9.591	3.721	3.751	3.076
<i>Other changes in non-current debt</i>				
Ændring i driftskredit.....	-8	7	0	0
<i>Change in bank debt</i>				
<b>PENGESTRØMME FRA</b>	<b>9.583</b>	<b>3.728</b>	<b>3.751</b>	<b>3.076</b>
<b>FINANSIERINGSAKTIVITET.....</b>				
<b>CASH FLOWS FROM FINANCING ACTIVITY</b>				

**PENGESTRØMSOPGØRELSE 1. JANUAR - 31. DECEMBER**  
**CASH FLOW STATEMENT 1 JANUARY - 31 DECEMBER**

	<b>Koncernen</b>		<b>Moderselskabet</b>	
	<i>Group</i>		<i>Parent Company</i>	
	<b>2023</b>	<b>2022</b>	<b>2023</b>	<b>2022</b>
	tkr.	tkr.	tkr.	tkr.
	DKK '000	DKK '000	DKK '000	DKK '000
<b>ÆNDRING I LIKVIDER.....</b>	<b>18.662</b>	<b>-11.304</b>	<b>1.315</b>	<b>-9.550</b>
<i>CHANGE IN CASH AND CASH EQUIVALENTS</i>				
Likvider 1. januar.....	14.360	25.664	6.091	15.641
<i>Cash and cash equivalents at 1 January</i>				
<b>LIKVIDER 31. DECEMBER.....</b>	<b>33.022</b>	<b>14.360</b>	<b>7.406</b>	<b>6.091</b>
<i>CASH AND CASH EQUIVALENTS AT 31 DECEMBER</i>				
Likvider 31. december specificeres således: <i>Cash and cash equivalents at 31 December comprise:</i>				
Likvide beholdninger.....	33.022	14.360	7.406	6.091
<i>Cash and cash equivalents</i>				
<b>LIKVIDER.....</b>	<b>33.022</b>	<b>14.360</b>	<b>7.406</b>	<b>6.091</b>
<i>CASH AND CASH EQUIVALENTS</i>				

**NOTER**  
**NOTES**

Note

**Særlige poster**

1

*Special items*

Selskaberne i koncernen har i 2023 solgt anlægsaktiver, hvilket har givet en regnskabsmæssig gevinst på henholdsvis 5.413 t.kr. i koncernen og 150 t.kr. i moderselskabet. Gevinsten er indregnet under bruttofortjenesten i resultatopgørelsen.

*The companies in the group have sold fixed assets in 2023, which has resulted in an accounting gain of DKK 5,413 thousand in the group and DKK 1,50 thousand in the parent company. The gain is recognized under gross profit in the income statement.*

	Koncernen <i>Group</i>		Moderselskabet <i>Parent Company</i>	
	2023 tkr. DKK '000	2022 tkr. DKK '000	2023 tkr. DKK '000	2022 tkr. DKK '000
<b>Personaleomkostninger</b>				
<i>Staff costs</i>				
Antal heltidsbeskæftigede personer i gennemsnit: <i>Average number of full time employees</i>	60	54	9	11
Løn og gager..... <i>Wages and salaries</i>	26.271	24.361	5.947	6.474
Pensioner..... <i>Pensions</i>	1.709	1.377	636	611
Andre omkostninger til social sikring..... <i>Social security costs</i>	1.968	2.570	61	102
	<b>29.948</b>	<b>28.308</b>	<b>6.644</b>	<b>7.187</b>

2

Med henvisning til ÅRL § 98b, stk. 3, nr. 2) er vederlag til ledelsen ikke oplyst.

*With reference to the Danish Financial Statements Act, section 98b, (3)(2) information on remuneration of management and board of directors is not disclosed.*

**Af- og nedskrivninger**

3

*Depreciation, amortisation and impairment losses*

Goodwill..... <i>Goodwill</i>	722	838	0	0
Indretning af lejede lokaler..... <i>Leasehold improvements</i>	7.227	7.124	0	0
Bygninger..... <i>Land and buildings</i>	1.822	2.287	1.822	2.287
Produktionsanlæg og maskiner..... <i>Production plants and machinery</i>	5.106	7.322	1.848	3.796
Andre anlæg, driftsmateriel og inventar..... <i>Other plants, tools and equipment</i>	410	444	362	370
	<b>15.287</b>	<b>18.015</b>	<b>4.032</b>	<b>6.453</b>



**NOTER**  
**NOTES**

	Koncernen		Moderselskabet		Note
	Group		Parent Company		
	2023	2022	2023	2022	
	tkr.	tkr.	tkr.	tkr.	
	DKK '000	DKK '000	DKK '000	DKK '000	
<b>Andre finansielle indtægter</b>					<b>4</b>
<i>Other financial income</i>					
Renteindtægter fra tilknyttede virksomheder.....	0	0	2.624	2.607	
<i>Interest income from Group enterprises</i>					
Finansielle indtægter i øvrigt.....	81	1	10	0	
<i>Other financial income</i>					
	<b>81</b>	<b>1</b>	<b>2.634</b>	<b>2.607</b>	
<b>Andre finansielle omkostninger</b>					<b>5</b>
<i>Other financial expenses</i>					
Renteomkostninger til tilknyttede virksomheder.....	3.790	3.721	3.158	3.076	
<i>Interest expenses, Group enterprises</i>					
Finansielle omkostninger i øvrigt.....	477	3.906	404	3.825	
<i>Other financial expenses</i>					
	<b>4.267</b>	<b>7.627</b>	<b>3.562</b>	<b>6.901</b>	
<b>Skat af årets resultat</b>					<b>6</b>
<i>Tax on profit/loss for the year</i>					
Beregnet skat af årets skattepligtige indkomst.....	1.814	0	0	0	
<i>Calculated tax on taxable income of the year</i>					
Regulering af udskudt skat.....	-506	0	0	0	
<i>Adjustment of deferred tax</i>					
	<b>1.308</b>	<b>0</b>	<b>0</b>	<b>0</b>	
<b>Forslag til resultatdisponering</b>					<b>7</b>
<i>Proposed distribution of profit</i>					
Henlæggelser til reserve for nettoopsk. efter indre værdis metode.....	20.957	0	20.957	-16.120	
<i>Allocation to reserve for net revaluation according to equity value method</i>					
Overført resultat.....	-10.678	-32.221	-10.678	-16.101	
<i>Retained earnings</i>					
	<b>10.279</b>	<b>-32.221</b>	<b>10.279</b>	<b>-32.221</b>	

NOTER  
NOTES

Note

**Immaterielle anlægsaktiver**  
*Intangible assets*

8

	<b>Koncernen</b>
	<i>Group</i>
	<hr/>
	Goodwill
	<i>Goodwill</i>
tkr.	
<i>DKK '000</i>	
<b>Kostpris 1. januar 2023</b> .....	<b>8.381</b>
<i>Cost at 1 January 2023</i>	
<b>Kostpris 31. december 2023</b> .....	<b>8.381</b>
<i>Cost at 31 December 2023</i>	
<b>Afskrivninger 1. januar 2023</b> .....	<b>2.374</b>
<i>Amortisation at 1 January 2023</i>	
<b>Årets afskrivninger</b> .....	<b>722</b>
<i>Amortisation for the year</i>	
<b>Afskrivninger 31. december 2023</b> .....	<b>3.096</b>
<i>Amortisation at 31 December 2023</i>	
<b>Regnskabsmæssig værdi 31. december 2023</b> .....	<b>5.285</b>
<i>Carrying amount at 31 December 2023</i>	

NOTER  
NOTES

Note

**Materielle anlægsaktiver**  
*Property, plant and equipment*

9

	<b>Koncernen</b>	
	<i>Group</i>	
tkr.	Grunde og bygninger <i>Land and buildings</i>	Produktions- anlæg og maskiner <i>Production plant and machinery</i>
<i>DKK '000</i>		
Kostpris 1. januar 2023.....	90.627	131.299
<i>Cost at 1 January 2023</i>		
Tilgang.....	747	48
<i>Additions</i>		
Afgang.....	0	-6.403
<i>Disposals</i>		
<b>Kostpris 31. december 2023.....</b>	<b>91.374</b>	<b>124.944</b>
<i>Cost at 31 December 2023</i>		
Af- og nedskrivninger 1. januar 2023.....	32.606	85.887
<i>Depreciation and impairment losses at 1 January 2023</i>		
Tilbageførsel af afskrivninger på afhændede aktiver.....	0	-2.515
<i>Reversal of depreciation of assets disposed of</i>		
Årets afskrivninger .....	1.822	5.106
<i>Depreciation for the year</i>		
<b>Af- og nedskrivninger 31. december 2023.....</b>	<b>34.428</b>	<b>88.478</b>
<i>Depreciation and impairment losses at 31 December 2023</i>		
<b>Regnskabsmæssig værdi 31. december 2023.....</b>	<b>56.946</b>	<b>36.466</b>
<i>Carrying amount at 31 December 2023</i>		

NOTER  
NOTES

Note

**Materielle anlægsaktiver (fortsat)**  
*Tangible fixed assets (continued)*

9

tkr.  DKK '000	<b>Koncernen</b> <i>Group</i>	
	Andre anlæg, driftsmateriel og inventar <i>Other plant, machinery, tools and equipment</i>	Indretning af lejede lokaler <i>Leasehold improvements</i>
Kostpris 1. januar 2023.....	7.334	125.048
<i>Cost at 1 January 2023</i>		
Tilgang.....	0	14.880
<i>Additions</i>		
<b>Kostpris 31. december 2023.....</b>	<b>7.334</b>	<b>139.928</b>
<i>Cost at 31 December 2023</i>		
Af- og nedskrivninger 1. januar 2023.....	6.527	20.176
<i>Depreciation and impairment losses at 1 January 2023</i>		
Årets afskrivninger .....	410	7.227
<i>Depreciation for the year</i>		
<b>Af- og nedskrivninger 31. december 2023.....</b>	<b>6.937</b>	<b>27.403</b>
<i>Depreciation and impairment losses at 31 December 2023</i>		
<b>Regnskabsmæssig værdi 31. december 2023.....</b>	<b>397</b>	<b>112.525</b>
<i>Carrying amount at 31 December 2023</i>		

NOTER  
NOTES

Note

**Materielle anlægsaktiver (fortsat)**  
*Tangible fixed assets (continued)*

9

	<b>Moderselskabet</b> <i>Parent Company</i>		
	Grunde og bygninger <i>Land and buildings</i>	Produktions- anlæg og maskiner <i>Production plant and machinery</i>	Andre anlæg, driftsmateriel og inventar <i>Other plant, machinery, tools and equipment</i>
tkr.			
<i>DKK '000</i>			
Kostpris 1. januar 2023..... <i>Cost at 1 January 2023</i>	90.627	87.539	6.851
Tilgang..... <i>Additions</i>	747	48	0
Afgang..... <i>Disposals</i>	0	-1.300	0
<b>Kostpris 31. december 2023.....</b> <i>Cost at 31 December 2023</i>	<b>91.374</b>	<b>86.287</b>	<b>6.851</b>
Af- og nedskrivninger 1. januar 2023..... <i>Depreciation and impairment losses at 1 January 2023</i>	32.606	75.688	6.311
Tilbageførsel af afskrivninger på afhændede aktiver..... <i>Reversal of depreciation of assets disposed of</i>	0	-1.300	0
Årets afskrivninger ..... <i>Depreciation for the year</i>	1.822	1.848	362
<b>Af- og nedskrivninger 31. december 2023.....</b> <i>Depreciation and impairment losses at 31 December 2023</i>	<b>34.428</b>	<b>76.236</b>	<b>6.673</b>
<b>Regnskabsmæssig værdi 31. december 2023..</b> <i>Carrying amount at 31 December 2023</i>	<b>56.946</b>	<b>10.051</b>	<b>178</b>

NOTER  
NOTES

Note

**Finansielle anlægsaktiver**  
*Financial non-current assets*

10

	<b>Koncernen</b> <i>Group</i>
	<u>Lejededesitum og andre tilgodehavender</u> <i>Rent deposit and other receivables</i>
tkr.	
DKK '000	
Kostpris 1. januar 2023.....	31
<i>Cost at 1 January 2023</i>	
Afgang.....	-31
<i>Disposals</i>	
<b>Kostpris 31. december 2023.....</b>	<b>0</b>
<i>Cost at 31 December 2023</i>	
<b>Regnskabsmæssig værdi 31. december 2023.....</b>	<b>0</b>
<i>Carrying amount at 31 December 2023</i>	
	<b>Moder-</b> <b>selskabet</b> <i>Parent Company</i>
	<u>Kapitalandele i dattervirk- somheder</u> <i>Equity investments in group enterprises</i>
tkr.	
DKK '000	
Kostpris 1. januar 2023.....	7.263
<i>Cost at 1 January 2023</i>	
<b>Kostpris 31. december 2023.....</b>	<b>7.263</b>
<i>Cost at 31 December 2023</i>	
Værdireguleringer 1. januar 2023.....	-5.164
<i>Revaluation at 1 January 2023</i>	
Årets resultat .....	150
<i>Profit/loss for the year</i>	
<b>Værdireguleringer 31. december 2023.....</b>	<b>-5.014</b>
<i>Revaluation at 31 December 2023</i>	
<b>Regnskabsmæssig værdi 31. december 2023.....</b>	<b>2.249</b>
<i>Carrying amount at 31 December 2023</i>	

**NOTER**  
**NOTES**
**Note**
**Finansielle anlægsaktiver (fortsat)**
**10**
*Fixed asset investments (continued)*
**Kapitalandele i dattervirksomheder (tkr.)**
*Investments in subsidiaries (DKK '000)*

Navn og hjemsted <i>Name and domicil</i>	Egenkapital <i>Equity</i>	Årets resultat <i>Profit/loss for the year</i>	Ejerandel <i>Ownership</i>
Titan Wind Operational Support Europe ApS, Engdraget 20, 6800 Varde.....	2.249	150	100 %
Titan Wind Europe GmbH, Tyskland.....	-38.526	20.806	100 %

**Udskudt skatteaktiv**
**11**
*Deferred tax assets*

Hensættelse til udskudt skat vedrører skattemæssige underskud til fremførsel.

Begrundet i budgetusikkerhederne har ledelsen valgt ikke at indregne skatteværdien af hele skatteaktivet.

*Provision for deferred tax relates to tax losses carried forward.*
*Due to the budget uncertainties, management has chosen not to recognize the entire tax value of the tax asset.*

	Koncernen <i>Group</i>		Morderselskabet <i>Parent Company</i>	
	2023 tkr. DKK '000	2022 tkr. DKK '000	2023 tkr. DKK '000	2022 tkr. DKK '000
Udskudt skat vedrører:				
<i>Deferred tax relates to:</i>				
Fremførsel af skattemæssige underskud.....	506	0	0	0
<i>Tax losses carried forward</i>				
	<b>506</b>	<b>0</b>	<b>0</b>	<b>0</b>

**NOTER**  
**NOTES**

**Note**

	<b>Koncernen</b>		<b>Moderselskabet</b>	
	<i>Group</i>		<i>Parent Company</i>	
	<b>2023</b>	<b>2022</b>	<b>2023</b>	<b>2022</b>
	tkr.	tkr.	tkr.	tkr.
	DKK '000	DKK '000	DKK '000	DKK '000
Årets udskudte skat i resultatopgørelsen..... <i>Deferred tax of the year, income statement</i>	506	0	0	0
<b>Udskudt skatteaktiv 31. december.</b> <i>Deferred tax assets 31 December 2023</i>	<b>506</b>	<b>0</b>	<b>0</b>	<b>0</b>

Skatteaktivet er værdiansat ud fra den estimerede indtjening for det kommende år.  
*The tax asset is valued based on estimated revenue for the coming year.*

**Periodeafgrænsningsposter**

*Prepayments and accrued income*

Forudbetalte omkostninger..... <i>Prepaid costs</i>	1.999	915	282	278
	<b>1.999</b>	<b>915</b>	<b>282</b>	<b>278</b>

**Aktiekapital**

*Share capital*

Aktiekapitalen er fordelt således:

*Allocation of share capital:*

Aktier, 60.500 stk. a nom. 1.000 kr..... <i>Shares, 60.500 unit in the denomination of 1.000 DKK</i>			2023 tkr. DKK '000	2022 tkr. DKK '000
			60.500	60.500
			<b>60.500</b>	<b>60.500</b>

12

13



NOTER  
NOTES

Note

Langfristede gældsforpligtelser  
Long-term liabilities

14

		Koncernen Group		
tkr.	31/12 2023 gæld i alt 31/12 2023 total liabilities	Afdrag næste år Repayment next year	Restgæld efter 5 år Debt outstanding after 5 years	31/12 2022 gæld i alt 31/12 2022 total liabilities
DKK '000				
Gæld til tilknyttede virksomheder.....	260.753	0	0	251.162
<i>Payables to group enterprises</i>				
	<b>260.753</b>	<b>0</b>	<b>0</b>	<b>251.162</b>
		Morderselskabet Parent Company		
tkr.	31/12 2023 gæld i alt 31/12 2023 total liabilities	Afdrag næste år Repayment next year	Restgæld efter 5 år Debt outstanding after 5 years	31/12 2022 gæld i alt 31/12 2022 total liabilities
DKK '000				
Gæld til tilknyttede virksomheder.....	211.284	0	0	207.533
<i>Payables to group enterprises</i>				
	<b>211.284</b>	<b>0</b>	<b>0</b>	<b>207.533</b>

**NOTER**  
**NOTES**

**Note**

**Eventualposter mv.**  
*Contingencies etc.*

**15**

**Eventualaktiver**

Selskabet og koncernen har skatteaktiver, der kan henføres til både skattemæssige merværdier på anlægsaktiver og underskud til fremførelse. Skatteaktiverne er ikke indregnet i årsregnskabet og forudsætter fremtidig positiv indtjening.

**Contingent assets**

*The company and the group have tax assets that can be attributed to both fixed assets and tax loss carry forwards. The tax assets are not recognized in the financial statements and assume future positive earnings.*

**Eventualforpligtelser**

**Contingent liabilities**

	Koncernen <i>Group</i>		Morderselskabet <i>Parent Company</i>	
	2023 tkr. DKK '000	2022 tkr. DKK '000	2023 tkr. DKK '000	2022 tkr. DKK '000
Leasingforpligtelser (operational leasing) forfalder: <i>Lease liabilities (operating leases), the payment is due:</i>				
Inden for 1 år..... <i>Within 1 year</i>	0	155	0	155
Mellem 1 og 5 år..... <i>Between 1 and 5 years</i>	0	153	0	153
	<b>0</b>	<b>308</b>	<b>0</b>	<b>308</b>

Koncernen har bygninger på lejet grund, hvor der er indgået lejeaftale af arealer på offentlige havneområder. Der påhviler koncernen en forpligtelse til at rydde arealer og bringe disse tilbage i en kontraktmæssig aftalt stand. Lejeaftalerne har udløb i 2033 og 2057. Der er indhentet vurdering af denne mulige forpligtelse, som er opgjort til i alt ca. 52 mio. DKK.

Der er ikke hensat en forpligtelse hertil.

*The group has buildings on leased land, where a lease agreement has been entered into for areas in public port areas. The Group has an obligation to clear areas and return them to a contractually agreed condition. The lease agreements expire in 2033 and 2057. An assessment has been obtained of this possible obligation, which has been calculated at a total of approx. 52 million DKK. No provisions have been recognized in the balance sheet for this.*

**Hæftelse i sambeskatningen**

**Joint liabilities**

Koncernens danske selskaber hæfter solidarisk for skat af koncernens sambeskattede indkomst og for eventuelle kildeskatter såsom udbytteskat mv.

Skyldig skat af koncernens sambeskattede indkomst udgør 0 tkr. pr. balancedagen.

*The Danish companies in the Group are jointly and severally liable for tax on the Group's joint taxable income and for certain possible withholding taxes such as dividend tax, etc.*

*Tax payable on the Group's joint taxable income amounts to DKK ('000) 0 at the balance sheet date.*

**NOTER**  
**NOTES****Note****Pantsætninger og sikkerhedsstillelser****16***Charges and securities*

Selskabet har udstedt ejerpantebrev på i alt TDKK 27.000, der giver pant i grunde og bygninger, hvor den regnskabsmæssige værdi pr. 31. december 2023 udgør TDKK 24.687.

Der er givet underpant på i alt TDKK 27.000 i ejerpantebrevet som sikkerhed for gæld til kreditinstitutter.

Bankindestående på TDKK 4.767 er deponeret for betalingsgaranti.

Selskabet har ved skadeløsbrev på i alt TDKK 20.000 givet virksomhedspant som sikkerhed for gæld til kreditinstitutter. Virksomhedspantet omfatter følgende aktiver, hvis regnskabsmæssige værdi på balancedagen udgør:

Produktionsanlæg og maskiner.....	TDKK	10.051
Andre anlæg, driftsmateriel og inventar.....	TDKK	178
Tilgodehavender fra salg og tjenesteydelser.....	TDKK	1.329

*The company has issued a mortgage deed totaling DKK ('000) 27,000, giving mortgage on land and buildings for which the carrying amount at 31 December 2022 is DKK ('000) 24,687. A mortgage has been given of a total amount of DKK ('000) 27,000 on the owner's mortgage as collateral for bank debt.*

*Bank deposit of TDKK 4,765 are deposited for a payment guarantee.*

*The company has by a letter of indemnity totaling DKK ('000) 20,000 provided floating charges as collateral for bank debt. The floating charges include the following assets whose carrying amount at 31 december 2022 are as follows:*

*Plant and machinery DKK ('000) 10,051*

*Fixture and fittings, tools and equipment DKK ('000) 178*

*Trade receivables DKK ('000) 1.329*

**NOTER**  
**NOTES****Note****Nærtstående parter**

17

*Related parties*

Selskabets nærtstående parter omfatter følgende:

**Bestemmende indflydelse**

Direktør Lili Li, Tyskland, der er administrerende direktør.

Titan Wind Energy (Singapore) Pte. Ltd., ultimative ejer  
24 Peck Seah Street 05-06  
Nehsons Building  
SG-079314 Singapore

**Transaktioner med nærtstående parter**

Selskabet har ikke haft transaktioner med nærtstående parter, der ikke er indgået på markedsmæssige vilkår. Jf. ÅRL § 98c, stk. 7 oplyses alene om transaktioner, som ikke er gennemført på normale markedsmæssige vilkår.

*The company's related parties include:*

**Controlling interest**

*Lili Li, Deutchland who is managing director.*

*Titan Wind Energy (Singapore) Pte. Ltd., 24 Peck Seah Street 05-06, Nehsons Building, SG-079314 Singapore, is the ultimate owner.*

**Transactions with related parties**

*The company did not carry out any material transactions that were not concluded on market conditions. According to section 98c (7) of the Danish Financial Statements Act information is given only on transactions that were not performed on common market conditions.*

**Forhold vedrørende going concern**

18

**Matters with respect to going concern**

Selskabets moderselskab Titan Wind Energy (Suzhou) Co., Ltd. har udstedt en støtteerklæring, der bekræfter, at dette selskab vil sikre den fortsatte finansiering af Titan Wind Energy (Europe) A/S og dets datterselskaber gennem hele året 2024 og 2025 og forpligter sig til at udføre enhver handling der er nødvendig for at opretholde og sikre at selskabet kan opretholde status som going concern, hvorfor ledelsen har lagt årsregnskabet med fortsat drift for øje.

*The parent company Titan Wind Energy (Suzhou) Co., Ltd. has issued af Letter of Support confirming to secure the continued funding of Titan Wind Energy (Europe) A/S and its subsidiaries throughout the year of 2024 and 2025 and commit to carry out any actions needed to ensure a going concern status which is why the management has presented the Financial Statements on a going concern basis.*

**NOTER**  
**NOTES****Note****Oplysning om usikkerhed ved måling****19***Information about uncertainty regarding measurement*

Selskabets og koncernens aktuelle strategiske transformation medfører usikkerhed omkring måling af anlægsaktiver, der er indregnet med en værdi på 67 mio. kr. i moderselskabet og 206 mio. kr. i koncernen.

Der er foretaget en individuel vurdering af anlægsaktivernes genindvindingsværdi, hvor disse er vurderet ud fra den fremtidige strategisk anvendelse og de budgetterede forudsætninger.

Ledelsen forventer at kunne generere tilstrækkelige positive resultater i fremtiden til opretholdelse af den bogførte værdi som genindvindingsværdi baseret på de kommende års budgetter.

En ændring i budgetternes forudsætninger vil kunne påvirke ledelsens vurdering af værdiansættelsen og værdiændringerne vil kunne være væsentlige.

*The company's and the Group's current strategic transformation entails uncertainty about the measurement of fixed assets recognised in the financial statements at DKK 67m in the parent company and DKK 206 m in the Group.*

*An individual assessment has been made of the recoverable amount of fixed assets, where these have been assessed on the basis of future strategic use and the budgeted assumptions.*

*Management expects to be able to generate sufficient positive results in the future to maintain the book value as recoverable amount based on the budgets of the coming years.*

*A change in the assumptions of the budgets could affect management's assessment of the valuation and the changes in value could be significant.*

**ANVENDT REGNSKABSPRAKSIS**  
*ACCOUNTING POLICIES*

Årsrapporten for Titan Wind Energy (Europe) A/S for 2023 er aflagt i overensstemmelse med den danske årsregnskabslovs bestemmelser for mellemstore virksomheder i regnskabsklasse C .

Årsrapporten er udarbejdet efter samme regnskabspraksis som sidste år.

**Koncernregnskabet**

Koncernregnskabet omfatter moderselskabet Titan Wind Energy (Europe) A/S samt dattervirksomheder, hvori Titan Wind Energy (Europe) A/S direkte eller indirekte besidder mere end 50 % af stemmerettighederne eller på anden måde har bestemmende indflydelse. Virksomheder, hvori koncernen besidder mellem 20 % og 50 % af stemmerettighederne og udøver betydelig, men ikke bestemmende indflydelse, betragtes som associerede virksomheder, jf. koncernoversigten.

Koncernregnskabet er udarbejdet som et sammendrag af moderselskabets og dattervirksomheders årsregnskaber ved sammenlægning af ensartede regnskabsposter. Ved konsolideringen foretages fuld eliminering af koncerninterne indtægter og omkostninger, aktiebesiddelser, interne mellemværender og udbytter samt realiserede og urealiserede fortjenester og tab ved transaktioner mellem de konsoliderede virksomheder.

Kapitalandele i dattervirksomheder udlignes med den forholdsmæssige andel af dattervirksomhedernes dagsværdi af nettoaktiver og forpligtelser på anskaffelsestidspunktet.

**RESULTATOPGØRELSEN****Nettoomsætning**

Nettoomsætning ved salg af handelsvarer og færdigvarer indregnes i resultatopgørelsen, såfremt levering og risikoovergang til køber har fundet sted inden årets udgang og såfremt indtægten kan opgøres pålideligt og forventes modtaget. Nettoomsætning indregnes ekskl. moms og afgifter og med fradrag af rabatter i forbindelse med salget.

Huslejeindtægter er periodiseret således, at de dækker perioden frem til regnskabsårets udløb. Opkrævede bidrag til dækning af varme indgår ikke i huslejeindtægter.

*The Annual Report of Titan Wind Energy (Europe) A/S for 2023 has been presented in accordance with the provisions of the Danish Financial Statements Act for enterprises in reporting class C, medium-size enterprises.*

*The Annual Report is prepared consistently with the accounting principles applied last year.*

**Consolidated Financial Statements**

*The consolidated financial statements include the parent company Titan Wind Energy (Europe) A/S and its subsidiaries in which Titan Wind Energy (Europe) A/S directly or indirectly holds more than 50% of the voting rights or in any other way has a controlling influence. Enterprises in which the Group holds between 20% and 50% of the voting rights and exercises significant, but not controlling influence, are considered associates, see the Group structure.*

*The consolidated financial statements consolidate the financial statements of the parent company and the subsidiaries by combining uniform accounts items. Intercompany income and expenses, shareholdings, internal balances and dividend, and realised and unrealised gains and losses arising from transactions between the consolidated enterprises are fully eliminated in the consolidation.*

*Investments in subsidiary enterprises are set off by the proportional share of the subsidiaries' market value of net assets and liabilities at the acquisition date.*

**INCOME STATEMENT****Net revenue**

*Net revenue from sale of merchandise and finished goods is recognised in the income statement if supply and risk transfer to purchaser has taken place before the end of the year and if the income can be measured reliably and is expected to be received. Net revenue is recognised exclusive of VAT, duties and less discounts related to the sale.*

*Rental income and expenses have been accrued to cover the period up to the end of the financial year. Payments charged to cover heating are not included in rental income.*

**ANVENDT REGNSKABSPRAKSIS**  
*ACCOUNTING POLICIES***Vareforbrug**

Vareforbrug omfatter omkostninger, der afholdes for at opnå årets nettoomsætning. Herunder indgår direkte og indirekte omkostninger til råvarer og hjælpematerialer.

**Andre driftsindtægter**

Andre driftsindtægter indeholder regnskabsposter af sekundær karakter i forhold til koncernens og selskabets aktiviteter, herunder fortjeneste ved salg af immaterielle- og materielle anlægsaktiver.

**Andre eksterne omkostninger**

Andre eksterne omkostninger omfatter omkostninger til salg, reklame, administration, lokaler, tab på debitorer, leasingomkostninger mv.

**Personaleomkostninger**

Personaleomkostninger omfatter løn og gager, inklusive feriepenge og pensioner samt andre omkostninger til social sikring mv. til koncernens og selskabets medarbejdere. I personaleomkostninger er fratrukket modtagne godtgørelser fra offentlige myndigheder.

**Andre driftsomkostninger**

Andre driftsomkostninger indeholder regnskabsposter af sekundær karakter i forhold til koncernens og selskabets aktiviteter, herunder tab ved salg af immaterielle og materielle anlægsaktiver.

**Indtægter af kapitalandele i dattervirksomheder**

I moderselskabets resultatopgørelse indregnes den forholdsmæssige andel af de enkelte dattervirksomheders resultat efter fuld eliminering af intern avance/tab og fradrag af afskrivning på goodwill.

**Finansielle indtægter og omkostninger**

Finansielle indtægter og omkostninger indeholder renteindtægter og -omkostninger, realiserede og urealiserede kursgevinster og -tab vedrørende gæld og transaktioner i fremmed valuta mv. Finansielle indtægter og omkostninger indregnes med de beløb, der vedrører regnskabsåret.

**Cost of sales**

*Cost of sales comprise costs incurred to achieve the net revenue for the year, including direct and indirect costs of raw materials and consumables.*

**Other operating income**

*Other operating income includes items of a secondary nature in relation to the Group's and the Company's activities, including profit from sale of intangible and tangible fixed assets.*

**Other external expenses**

*Other external expenses include cost of sales, advertising, administration, buildings, bad debts, operational lease expenses, etc.*

**Staff costs**

*Staff costs comprise wages and salaries, including holiday pay and pensions and other costs for social security, etc. for the company's employees. Repayments from public authorities are deducted from staff costs.*

**Other operating expenses**

*Other operating expenses include items of a secondary nature in relation to the enterprises' principal activities, including loss from sale of intangible and tangible fixed assets.*

**Income from investments in subsidiaries**

*The income statement of the parent company recognises the proportional share of the results of each subsidiary after full elimination of intercompany profits/losses and deduction of amortisation of goodwill.*

**Financial income and expenses**

*Financial income and expenses include interest income and expenses, realised and unrealised gains and losses arising from debt and transactions in foreign currencies etc. Financial income and expenses are recognised in the income statement by the amounts that relate to the financial year.*

**ANVENDT REGNSKABSPRAKSIS**  
**ACCOUNTING POLICIES**

**Skat af årets resultat**

Årets skat, som består af årets aktuelle skat og forskydning i udskudt skat, indregnes i resultatopgørelsen med den del, der kan henføres til årets resultat, og direkte på egenkapitalen med den del, der kan henføres til posteringer direkte på egenkapitalen.

**Tax**

*The tax for the year, which consists of the current tax for the year and changes in deferred tax, is recognised in the income statement by the portion that may be attributed to the profit for the year, and is recognised directly in the equity by the portion that may be attributed to entries directly to the equity.*

**BALANCEN**

**Immaterielle anlægsaktiver**

Erhvervet goodwill måles til kostpris med fradrag af akkumulerede afskrivninger. Goodwill afskrives lineært over den økonomiske brugstid, der er vurderet til 10 år. Afskrivningsperioden er foretaget ud fra en vurdering af den erhvervede virksomheds markedsposition og indtjeningsprofil samt branchemæssige forhold.

**BALANCE SHEET**

**Intangible fixed assets**

*Acquired goodwill is measured at cost less accumulated amortisation. Goodwill is amortised on a straight-line basis over the expected useful life which is estimated to 10 years. The period of amortisation is determined based on an assessment of the acquired company's position in the market and earnings profile, and the industry-specific conditions.*

**Materielle anlægsaktiver**

Grunde og bygninger, produktionsanlæg og maskiner samt andre anlæg, driftsmateriel og inventar måles til kostpris med fradrag af akkumulerede af- og nedskrivninger. Der afskrives ikke på grunde.

**Tangible fixed assets**

*Land and buildings, production plant and machinery, other plant, fixtures and equipment are measured at cost less accumulated depreciation and impairment losses. Land is not depreciated.*

Afskrivningsgrundlaget er kostpris med fradrag af den skønnede restværdi efter afsluttet brugstid.

*The depreciation base is cost less estimated residual value after end of useful life.*

Kostprisen omfatter anskaffelsesprisen samt omkostninger direkte tilknyttet anskaffelsen indtil det tidspunkt, hvor aktivet er klar til at blive taget i brug. For egenfremstillede aktiver omfatter kostprisen omkostninger til materialer, komponenter, underleverandører, direkte lønforbrug samt indirekte produktionsomkostninger.

*The cost includes the acquisition price and costs incurred directly in connection with the acquisition until the time when the asset is ready to be used. As regards self-manufactured assets, the cost price includes cost of materials, components, subcontractors, direct payroll and indirect production costs.*

Der foretages lineære afskrivninger baseret på følgende vurdering af aktivernes forventede brugstider og restværdi:

*Straight-line depreciation is provided on the basis of an assessment of the expected useful lives of the assets and their residual value:*

	Brugstid Useful life	Restværdi Residual value
Bygninger..... <i>Buildings</i>	10-25 år	0%
Produktionsanlæg og maskiner..... <i>Production plant and machinery</i>	5-10 år	10-20 %
Andre anlæg, driftsmateriel og inventar..... <i>Other plant, fixtures and equipment</i>	3-5 år	10-20 %



**ANVENDT REGNSKABSPRAKSIS**  
*ACCOUNTING POLICIES*

Fortjeneste eller tab ved salg af materielle anlægsaktiver opgøres som forskellen mellem salgspris med fradrag af salgsomkostninger og den regnskabsmæssige værdi på salgstidspunktet. Fortjeneste eller tab indregnes i resultatopgørelsen under andre driftsindtægter eller andre driftsomkostninger.

**Finansielle anlægsaktiver**

Kapitalandele i måles i moderselskabets balance efter den indre værdis metode.

Kapitalandele i måles i balancen til den forholdsmæssige andel af virksomhedernes regnskabsmæssige indre værdi opgjort efter moderselskabets regnskabspraksis med fradrag eller tillæg af urealiserede koncerninterne avancer og tab og med tillæg eller fradrag af resterende værdi af positiv eller negativ goodwill opgjort efter overtagelsesmetoden.

Ved køb af virksomheder inden for koncernen anvendes sammenlægningsmetoden, hvor sammenlægningen anses for sket fra den tidligste regnskabsperiode, der indgår i regnskabet og med anvendelse af bogførte værdier på de overtagne aktiver og forpligtelser.

Forskellen mellem anskaffelsessummen og bogførte værdier føres direkte på egenkapitalen.

Nettoopskrivning af kapitalandele i overføres under egenkapitalen til reserve for nettoopskrivning efter den indre værdis metode i det omfang, den regnskabsmæssige værdi overstiger anskaffelsesværdien.

Fortjeneste og tab ved afhændelse af kapitalandele i dattervirksomheder opgøres som forskellen mellem nettosalgsprisen og den regnskabsmæssige værdi af den afhændede kapitalandel på salgstidspunktet inkl. ikke-afskrevne merværdier og goodwill. Fortjeneste og tab indregnes i resultatopgørelsen under indtægter af kapitalandele.

Dattervirksomheder med negativ regnskabsmæssig indre værdi måles til 0 kr., og et eventuelt tilgodehavende hos disse virksomheder nedskrives i det omfang, det vurderes som uerholdeligt. Såfremt den regnskabsmæssige negative indre værdi overstiger tilgodehavender, indregnes det resterende beløb under hensatte forpligtelser i det omfang, selskabet har en retlig eller faktisk forpligtelse til at dække dattervirksomheders underbalance.

*Profit or loss on disposal of tangible fixed assets is stated as the difference between the sales price less selling costs and the carrying amount at the time of sale. Profit or loss is recognised in the income statement as other operating income or other operating expenses.*

**Financial non-current assets**

*Investments in are measured in the company's balance sheet under the equity method.*

*Investments in are measured in the balance sheet at the proportional share of the enterprises' carrying equity value, calculated in accordance with the parent company's accounting policies with deduction or addition of unrealised intercompany profits or losses and with addition or deduction of the residual value of positive or negative goodwill.*

*When acquiring companies within the group, the aggregation method is used, where the aggregation is considered to have taken place from the earliest accounting period included in the accounts and with the application of book values to the acquired assets and liabilities.*

*The difference between the acquisition cost and carrying amounts is recognised directly in equity.*

*Net revaluation of investments in subsidiaries and associates is transferred under the equity to reserve for net revaluation under the equity value method to the extent that the carrying amount exceeds the acquisition value.*

*Profit and loss at disposal of investments in subsidiaries are determined as the difference between the net selling price and the carrying amount of the disposed investment at the time of sale, including non-depreciated excess values and goodwill. Profit and loss are recognised in the Income Statement under income from investments.*

*Subsidiaries with a negative carrying equity value are measured to DKK 0 and any amounts due from these enterprises are written down by the company's share of the negative equity to the extent that it is deemed to be irrecoverable. If the carrying negative equity value exceeds receivables, the residual amount is recognised under provision for liabilities to the extent that the company's has a legal or actual liability to cover the subsidiaries deficit.*

**ANVENDT REGNSKABSPRAKSIS**  
*ACCOUNTING POLICIES***Værdiforringelse af anlægsaktiver**

Den regnskabsmæssige værdi af immaterielle og materielle anlægsaktiver samt finansielle anlægsaktiver, der ikke måles til dagsværdi, vurderes årligt for indikationer på værdiforringelse ud over det, som udtrykkes ved afskrivning.

Foreligger der indikationer på værdiforringelse, foretages nedskrivningstest af hvert enkelt aktiv henholdsvis gruppe af aktiver. Der foretages nedskrivning til genindvindingsværdien, hvis denne er lavere end den regnskabsmæssige værdi.

Genindvindingsværdi er den højeste værdi af nettosalgspris og kapitalværdi. Kapitalværdien opgøres som nutidsværdien af de forventede nettopengestrømme fra anvendelsen af aktivet eller aktivgruppen og forventede nettopengestrømme ved salg af aktivet eller aktivgruppen efter endt brugstid.

**Varebeholdninger**

Varebeholdninger måles til kostpris efter FIFO-princippet. I tilfælde, hvor nettorealiseringsværdien er lavere end kostprisen, nedskrives til denne lavere værdi.

Kostpris for handelsvarer samt råvarer og hjælpematerialer opgøres som anskaffelsespris med tillæg af hjemtagelsesomkostninger.

Kostpris for fremstillede færdigvarer samt varer under fremstilling omfatter kostpris for råvarer, hjælpematerialer, direkte løn og indirekte produktionsomkostninger. Indirekte produktionsomkostninger indeholder indirekte materialer og løn samt vedligeholdelse af og afskrivning på de i produktionsprocessen benyttede maskiner, fabriksbygninger og udstyr, omkostninger til fabriksadministration og ledelse samt aktiverede udviklingsomkostninger vedrørende produkterne.

Nettorealiseringsværdien for varebeholdninger opgøres som salgspris med fradrag af færdiggørelsesomkostninger og omkostninger, der afholdes for at effektuere salget. Værdien fastsættes under hensyntagen til varebeholdningernes omsættelighed, ukurans og forventet udvikling i salgspris.

***Impairment of fixed assets***

*The carrying amount of intangible fixed and tangible assets together with fixed assets, which are not measured at fair value, is assessed on an annual basis for indications of impairment other than that reflected by amortisation and depreciation.*

*In the event of impairment indications, an impairment test is made for each asset or group of assets, respectively. If the recoverable amount is lower than the carrying amount, the assets are written down to the lower value.*

*The recoverable amount is calculated at the higher of net selling price and capital value. The capital value is determined as the fair value of the expected net cash flows from the use of the asset or group of assets and the expected net cash flows from sale of the asset or group of assets after the end of its useful life.*

***Inventories***

*Inventories are measured at cost using the FIFO-principle. If the net realisable value is lower than cost, the inventories are written down to the lower value.*

*The cost of merchandise as well as raw materials and consumables is calculated at acquisition price with addition of transportation and similar costs.*

*The cost of finished goods and work in progress includes cost of raw materials, consumables, direct payroll cost and indirect production cost. Indirect production costs include indirect materials and payroll and maintenance and depreciation of the machines, factory buildings and equipment used in the production process, cost of factory administration and management and capitalised development costs relating to the products.*

*The net realisable value of inventories is stated at sales price less completion costs and costs incurred to execute the sale and is determined with due regard to marketability, obsolescence and development in expected sales price.*

**ANVENDT REGNSKABSPRAKSIS**  
*ACCOUNTING POLICIES***Tilgodehavender**

Tilgodehavender måles til amortiseret kostpris, hvilket sædvanligvis svarer til nominel værdi. Værdien reduceres med nedskrivning til imødegåelse af forventede tab.

Der foretages nedskrivning til imødegåelse af tab, hvor der vurderes at være indtruffet en objektiv indikation på, at et tilgodehavende eller en portefølje af tilgodehavender er værdiforringet. Hvis der foreligger en objektiv indikation på, at et individuelt tilgodehavende er værdiforringet, foretages nedskrivning på individuelt niveau.

Tilgodehavender, hvorpå der ikke foreligger en objektiv indikation på værdiforringelse på individuelt niveau, vurderes på porteføljeniveau for objektiv indikation for værdiforringelse. Porteføljerne baseres primært på debitorernes hjemsted og kreditvurdering i overensstemmelse med selskabets kreditrisikostyringspolitik. De objektive indikatorer, som anvendes for porteføljer, er fastsat baseret på historiske tabserfaringer.

Nedskrivninger opgøres som forskellen mellem den regnskabsmæssige værdi af tilgodehavender og nutidsværdien af de forventede pengestrømme, herunder realisationsværdi af eventuelle modtagne sikkerhedsstillelser. Som diskonteringsrate anvendes den effektive rente for det enkelte tilgodehavende eller portefølje.

**Periodeafgrænsningsposter, aktiver**

Periodeafgrænsningsposter indregnet under aktiver omfatter afholdte omkostninger vedrørende efterfølgende regnskabsår.

**Skyldig skat og udskudt skat**

Aktuelle skatteforpligtelser og tilgodehavende aktuel skat indregnes i balancen som beregnet skat af årets skattepligtige indkomst reguleret for skat af tidligere års skattepligtige indkomster samt for betalte acontoskatter.

Selskabet er sambeskattet med koncernforbundne danske selskaber. Den aktuelle selskabsskat fordeles mellem de sambeskattede selskaber i forhold til disses skattepligtige indkomster og med fuld fordeling med refusion vedrørende skattemæssige underskud. De sambeskattede selskaber indgår i acontoskatteordningen. Skyldig og tilgodehavende sambeskatningsbidrag indregnes i balancen under henholdsvis omsætningsaktiver og gæld.

**Receivables**

*Receivables are measured at amortised cost which usually corresponds to nominal value. The value is reduced by impairment losses to meet expected losses.*

*Write-off is performed to provide for losses when an objective indication has been assessed to have incurred that a receivable or a portfolio of receivables are impaired. If there is an objective indication that an individual receivable is impaired, the write-off is performed at individual level.*

*Receivables for which there are no objective indication of impairment at individual level are assessed at portfolio level for objective indication of impairment. The portfolios are primarily based on the debtors' registered office and credit rating in accordance with the Company's policy for credit risk management. The objective indicators, which are applied for portfolios, are determined based on the historical loss experiences.*

*Write-off is determined as the difference between the carrying amount of receivables and the present value of the expected cash flows, including realisable value of any received collaterals. The effective interest rate is used as discount rate for the single receivable or portfolio.*

**Accruals, assets**

*Accruals recognised as assets include costs incurred relating to the subsequent financial year.*

**Tax payable and deferred tax**

*Current tax liabilities and receivable current tax are recognised in the balance sheet as the calculated tax on the taxable income for the year, adjusted for tax on the taxable income for previous years and taxes paid on account.*

*The company is subject to joint taxation with Danish Group companies. The current corporation tax is distributed among the joint taxable companies in proportion to their taxable income and with full allocation and refund related to tax losses. The joint taxable companies are included in the on account tax scheme. Joint taxation contributions receivable and payable are recognised in the balance sheet under current assets and liabilities, respectively.*

## ANVENDT REGNSKABSPRAKSIS ACCOUNTING POLICIES

Udskudt skat måles af midlertidige forskelle mellem regnskabsmæssig og skattemæssig værdi af aktiver og forpligtelser.

Udskudte skatteaktiver, herunder skatteværdien af fremførselsberettiget skattemæssigt underskud, måles til den værdi, hvortil aktivet forventes at kunne realiseres, enten ved udligning i skat af fremtidig indtjening, eller ved modregning i udskudte skatteforpligtelser inden for samme juridiske skatteenhed.

Udskudt skat måles på grundlag af de skatteregler og skattesatser, der med balancedagens lovgivning vil være gældende, når den udskudte skat forventes udløst som aktuel skat. Ændring i udskudt skat som følge af ændringer i skattesatser indregnes i resultatopgørelsen bortset fra poster, der føres direkte på egenkapitalen.

### **Gældsforpligtelser**

Amortiseret kostpris for kortfristede gældsforpligtelser svarer normalt til nominal værdi.

*Deferred tax is measured on the temporary differences between the carrying amount and the tax value of assets and liabilities.*

*Deferred tax assets, including the tax value of tax loss carry-forwards, are measured at the expected realisable value of the asset, either by set-off against tax on future earnings or by set-off against deferred tax liabilities within the same legal tax entity.*

*Deferred tax is measured on the basis of the tax rules and tax rates that under the legislation in force on the balance sheet date will be applicable when the deferred tax is expected to crystallise as current tax. Any changes in the deferred tax resulting from changes in tax rates, are recognised in the income statement, except from items recognised directly in equity.*

### **Liabilities**

*Amortised cost of short-term liabilities usually corresponds to the nominal value.*

**ANVENDT REGNSKABSPRAKSIS**  
*ACCOUNTING POLICIES***Omregning af fremmed valuta**

Transaktioner i fremmed valuta omregnes til transaktionsdagens kurs. Valutakursdifferencer, der opstår mellem transaktionsdagens kurs og kursen på betalingsdagen, indregnes i resultatopgørelsen som en finansiel post.

Tilgodehavender, gæld og andre monetære poster i fremmed valuta, som ikke er afregnet på balancedagen, omregnes til balancedagens valutakurs. Forskellen mellem balancedagens kurs og kursen på tidspunktet for tilgodehavendets eller gældens opståen indregnes i resultatopgørelsen under finansielle indtægter og omkostninger.

Anlægsaktiver, der er købt i fremmed valuta, omregnes til kursen på transaktionsdagen.

Opfylder de udenlandske datter- og associerede virksomheder kriterierne for selvstændige enheder, omregnes resultatopgørelserne til en gennemsnitlig valutakurs for måneden, og balanceposterne omregnes til balancedagens valutakurser. Kursdifferencer, opstået ved omregning af udenlandske dattervirksomheders egenkapital ved årets begyndelse til balancedagens valutakurser samt ved omregning af resultatopgørelser fra gennemsnitskurser til balancedagens valutakurser, indregnes direkte på egenkapitalen.

**Foreign currency translation**

*Transactions in foreign currencies are translated at the rate of exchange on the transaction date. Exchange differences arising between the rate on the transaction date and the rate on the payment date are recognised in the income statement as a financial income or expense.*

*Receivables, payables and other monetary items in foreign currencies that are not settled on the balance sheet date are translated at the exchange rate on the balance sheet date. The difference between the exchange rate on the balance sheet date and the exchange rate at the time of occurrence of the receivables or payables is recognised in the income statement as financial income or expenses.*

*Fixed assets acquired in foreign currencies are translated at the rate of exchange on the transaction date.*

*The income statements of foreign subsidiaries and associates fulfilling the criteria for being independent entities are translated at an average exchange rate for the month and balance sheet items are translated at the rate of exchange on the balance sheet date. Exchange differences arising from translation of the equity of foreign subsidiaries at the beginning of the year to the rates of the balance sheet date and from translation of income statements from average rate to the rates of the balance sheet date are recognised directly in the equity.*

**ANVENDT REGNSKABSPRAKSIS**  
*ACCOUNTING POLICIES*

**PENGESTRØMSOPGØRELSE**

Pengestrømsopgørelsen viser pengestrømmene for året fordelt på driftsaktivitet, investeringsaktivitet og finansieringsaktivitet for året, årets forskydning i likvider samt likvider ved årets begyndelse og slutning.

**Pengestrømme fra driftsaktivitet:**

Pengestrømme fra driftsaktivitet opgøres som årets resultat reguleret for ikke-kontante driftsposter, ændring i driftskapital samt betalt selskabsskat.

**Pengestrømme fra investeringsaktivitet:**

Pengestrømme fra investeringsaktivitet omfatter betaling i forbindelse med køb og salg af immaterielle, materielle og finansielle anlægsaktiver.

**Pengestrømme fra finansieringsaktivitet:**

Pengestrømme fra finansieringsaktivitet omfatter ændringer i størrelse eller sammensætning af aktiekapital og omkostninger forbundet hermed samt optagelse af lån samt afdrag på rentebærende gæld og betaling af udbytte til selskabsdeltagere.

**Likvider:**

Likvider omfatter kassekredit og likvide beholdninger.

**CASH FLOW STATEMENT**

*The cash flow statement shows the company's cash flows for the year for operating activities, investing activities and financing activities in the year, the change in cash and cash equivalents of the year and cash and cash equivalents at beginning and end of the year.*

**Cash flows from operating activities:**

*Cash flows from operating activities are computed as the results for the year adjusted for non-cash operating items, changes in net working capital and corporation tax paid.*

**Cash flows from investing activities:**

*Cash flows from investing activities include payments in connection with purchase and sale of intangible and tangible fixed asset and fixed asset investments.*

**Cash flows from financing activities:**

*Cash flows from financing activities include changes in the size or composition of share capital and related costs, and borrowings and repayment of interest-bearing debt and payment of dividend to shareholders.*

**Cash and cash equivalents:**

*Cash and cash equivalents include bank overdraft and cash in hand.*