

REVISORHUSET  
godkendte revisorer a/s

Ravnsøvej 52, 1.  
8240 Risskov

post@revisor-huset.dk  
Telefon: 7025 7710

revisor-huset.dk

**BW2011 ApS**  
**Grumstolsvej 4 C**  
**8270 Højbjerg**

**CVR-nr: 34 58 57 92**

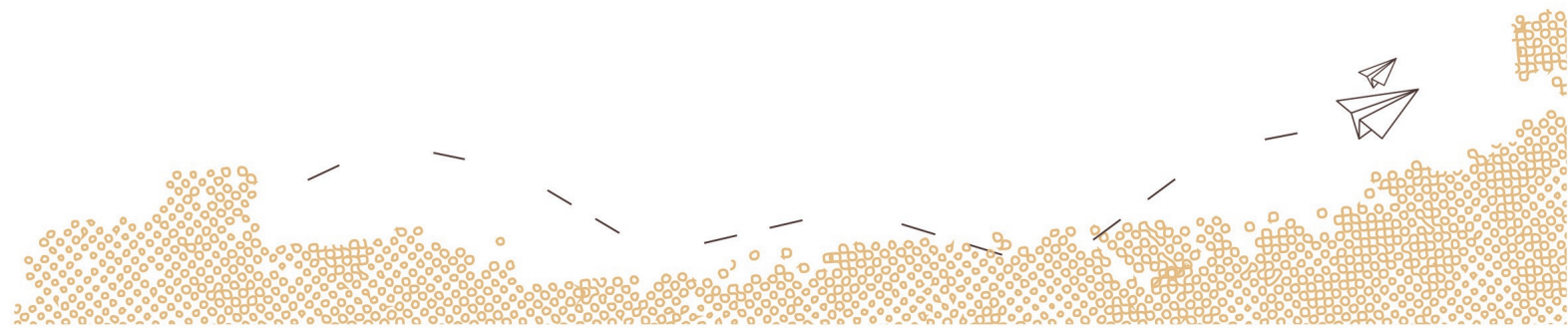
**ÅRSRAPPORT**  
**1. januar - 31. december 2022**

**(11. regnskabsår)**

Godkendt på selskabets generalforsamling, den 29/6 2023

---

Dirigent, Signe Wirth Engelund



INDHOLDSFORTEGNELSE

**Påtegninger**

Ledelsespåtegning	3
Den uafhængige revisors erklæring om udvidet gennemgang	4

**Ledelsesberetning mv.**

Selskabsoplysninger	6
Ledelsesberetning	7

**Årsregnskab 1. januar - 31. december 2022**

Resultatopgørelse	8
Balance	9
Noter	11
Anvendt regnskabspraksis	12

## LEDELSESPÅTEGNING

Direktionen har dags dato behandlet og godkendt årsrapporten for perioden 1. januar - 31. december 2022 for BW2011 ApS.

Årsrapporten aflægges i overensstemmelse med årsregnskabsloven. Direktionen anser betingelserne for at undlade revision for opfyldt.

Det er vores opfattelse, at årsregnskabet giver et retvisende billede af selskabets aktiver, passiver og finansielle stilling pr. 31. december 2022 samt af resultatet af selskabets aktiviteter for perioden 1. januar - 31. december 2022.

Ledelsesberetningen indeholder efter vores opfattelse en retvisende redegørelse for de forhold, beretningen omhandler.

Årsrapporten indstilles til generalforsamlingens godkendelse.

Højbjerg, den 29/6 2023

### Direktion

Michael Poul Valstorp

Signe Wirth Engelund

Generalforsamlingen har besluttet, at årsregnskabet for det kommende regnskabsår ikke skal revideres.

## DEN UAFHÆNGIGE REVISORS ERKLÆRING OM UDVIDET GENNEMGANG

### Til kapitalejerne i BW2011 ApS

#### Konklusion

Vi har udført udvidet gennemgang af årsregnskabet for BW2011 ApS for perioden 1. januar - 31. december 2022, der omfatter resultatopgørelse, balance og noter, herunder anvendt regnskabspraksis. Årsregnskabet udarbejdes efter årsregnskabsloven.

Baseret på det udførte arbejde er det vores opfattelse, at årsregnskabet giver et retvisende billede af selskabets aktiver, passiver og finansielle stilling pr. 31. december 2022 samt af resultatet af selskabets aktiviteter for perioden 1. januar - 31. december 2022 i overensstemmelse med årsregnskabsloven.

#### Grundlag for konklusion

Vi har udført vores udvidede gennemgang i overensstemmelse med Erhvervsstyrelsens erklæringsstandard for små virksomheder og FSR – danske revisors standard om udvidet gennemgang af årsregnskaber, der udarbejdes efter årsregnskabsloven. Vores ansvar ifølge disse standarder og krav er nærmere beskrevet i afsnittet "Revisors ansvar for den udvidede gennemgang af årsregnskabet".

Vi er uafhængige af selskabet i overensstemmelse med International Ethics Standards Board for Accountants' internationale retningslinjer for revisors etiske adfærd (IESBA Code) og de yderligere etiske krav, der er gældende i Danmark, ligesom vi har opfyldt vores øvrige etiske forpligtelser i henhold til disse krav og IESBA Code.

Det er vores opfattelse, at det opnåede bevis er tilstrækkeligt og egnet som grundlag for vores konklusion.

#### Ledelsens ansvar for årsregnskabet

Ledelsen har ansvaret for udarbejdelsen af et årsregnskab, der giver et retvisende billede i overensstemmelse med årsregnskabsloven. Ledelsen har endvidere ansvaret for den interne kontrol, som ledelsen anser nødvendig for at udarbejde et årsregnskab uden væsentlig fejlinformation, uanset om denne skyldes besvigelser eller fejl.

Ved udarbejdelsen af årsregnskabet er ledelsen ansvarlig for at vurdere selskabets evne til at fortsætte driften; at oplyse om forhold vedrørende fortsat drift, hvor dette er relevant; samt at udarbejde årsregnskabet på grundlag af regnskabsprincippet om fortsat drift, medmindre ledelsen enten har til hensigt at likvidere selskabet, indstille driften eller ikke har andet realistisk alternativ end at gøre dette.

#### Revisors ansvar for den udvidede gennemgang af årsregnskabet

Vores ansvar er at udtrykke en konklusion om årsregnskabet. Dette kræver, at vi planlægger og udfører handlinger med henblik på at opnå begrænset sikkerhed for vores konklusion om årsregnskabet og derudover udfører specifikt krævede supplerende handlinger med henblik på at opnå yderligere sikkerhed for vores konklusion.

En udvidet gennemgang omfatter handlinger, der primært består af forespørgsler til ledelsen og, hvor det er hensigtsmæssigt, andre i virksomheden, analytiske handlinger og de specifikt krævede supplerende handlinger samt vurdering af det opnåede bevis.

Omfanget af handlinger, der udføres ved en udvidet gennemgang, er mindre end ved en revision, og vi udtrykker derfor ingen revisionskonklusion om årsregnskabet.

## DEN UAFHÆNGIGE REVISORS ERKLÆRING OM UDVIDET GENNEMGANG

### **Udtalelse om ledelsesberetningen**

Ledelsen er ansvarlig for ledelsesberetningen.

Vores konklusion om årsregnskabet omfatter ikke ledelsesberetningen, og vi udtrykker ingen form for konklusion med sikkerhed om ledelsesberetningen.

I tilknytning til vores udvidede gennemgang af årsregnskabet er det vores ansvar at læse ledelsesberetningen og i den forbindelse overveje, om ledelsesberetningen er væsentligt inkonsistent med årsregnskabet eller vores viden opnået ved den udvidede gennemgang eller på anden måde synes at indeholde væsentlig fejlinformation.

Vores ansvar er derudover at overveje, om ledelsesberetningen indeholder krævede oplysninger i henhold til årsregnskabsloven.

Baseret på det udførte arbejde er det vores opfattelse, at ledelsesberetningen er i overensstemmelse med årsregnskabet og er udarbejdet i overensstemmelse med årsregnskabslovens krav. Vi har ikke fundet væsentlig fejlinformation i ledelsesberetningen.

Risskov, den 29/6 2023

**REVISORHUSET**  
**godkendte revisorer a/s**  
CVR-nr.: 26593093

Jacob Wetke Kronborg  
Registreret revisor  
mne35793

SELSKABSOPLYSNINGER

**Selskabet**

BW2011 ApS  
Grumstolsvej 4 C  
8270 Højbjerg

CVR-nr.: 34 58 57 92  
Regnskabsår: 1. januar - 31. december

**Direktion**

Michael Poul Valstorp  
Signe Wirth Engelund

**Pengeinstitut**

Handelsbanken  
Åboulevarden 11-13  
8000 Aarhus C

**Revisor**

REVISORHUSET  
godkendte revisorer a/s  
Ravnsøvej 52  
8240 Risskov

## LEDELSESBERETNING

### **Selskabets væsentligste aktiviteter**

Selskabets væsentligste aktiviteter har tidligere bestået af produktudvikling og salg indenfor boligindretning, livsstil og mode. Salget fortsættes i et af koncernens andre selskaber, mens der fremadrettet udøves designvirksomhed samt aktiviteter i tilknytning hertil i dette selskab.

### **Udviklingen i selskabets aktiviteter og økonomiske forhold**

Der er foretaget en forhøjelse af selskabskapitalen pr. 1/9-2022, således at selskabets anpartskapital nu udgør kr. 166.666. I forbindelse med denne kapitalforhøjelse, er dele af selskabets aktiviteter samtidig flyttet over til et af koncernens andre selskaber.

Grundet ovenstående ændringer i selskabets primære aktiviteter, samt en overgangsperiode for flytning af aktiviteterne, anses årets udvikling og resultat som forventet.

### **Betydningsfulde hændelser indtruffet efter statusdag**

Der er efter regnskabsårets afslutning ikke indtruffet begivenheder, som væsentligt vil kunne påvirke selskabets finansielle stilling.

## RESULTATOPGØRELSE

1. JANUAR - 31. DECEMBER 2022

	2022	2021
<b>BRUTTOFORTJENESTE</b>	<b>593.120</b>	<b>1.438.126</b>
1 Personaleomkostninger	-881.417	-854.787
Af- og nedskrivninger af materielle og immaterielle anlægsaktiver	-115.673	-105.457
Andre driftsomkostninger	-204.780	0
<b>DRIFTSRESULTAT</b>	<b>-608.750</b>	<b>477.882</b>
Andre finansielle indtægter	47	5.231
Andre finansielle omkostninger	-115.120	-63.139
<b>RESULTAT FØR SKAT</b>	<b>-723.823</b>	<b>419.974</b>
Skat af årets resultat	105.578	-97.174
<b>ÅRETS RESULTAT</b>	<b>-618.245</b>	<b>322.800</b>
<b>FORSLAG TIL RESULTATDISPONERING</b>		
Ekstraordinært udbytte udloddet i regnskabsåret	2.700.000	0
Overført resultat	-3.318.245	322.800
<b>DISPONERET I ALT</b>	<b>-618.245</b>	<b>322.800</b>



## BALANCE PR. 31. DECEMBER 2022

## AKTIVER

	2022	2021
Andre anlæg, driftsmateriel og inventar	0	128.202
Indretning af lejede lokaler	0	149.355
<b>Materielle anlægsaktiver</b>	<b>0</b>	<b>277.557</b>
Deposita	41.550	40.616
<b>Finansielle anlægsaktiver</b>	<b>41.550</b>	<b>40.616</b>
<b>ANLÆGSAKTIVER</b>	<b>41.550</b>	<b>318.173</b>
Fremstillede færdigvarer og handelsvarer	0	3.885.913
Forudbetaling for varer	2.727	31.007
<b>Varebeholdninger</b>	<b>2.727</b>	<b>3.916.920</b>
Tilgodehavender fra salg og tjenesteydelser	140.769	572.776
Tilgodehavender hos tilknyttede virksomheder	4.556.441	0
Tilgodehavende sambeskatningsbidrag	105.578	0
Andre tilgodehavender	27.198	103.689
Periodeafgrænsningsposter	24.708	35.150
<b>Tilgodehavender</b>	<b>4.854.694</b>	<b>711.615</b>
<b>Likvide beholdninger</b>	<b>33.360</b>	<b>314.753</b>
<b>OMSÆTNINGSAKTIVER</b>	<b>4.890.781</b>	<b>4.943.288</b>
<b>AKTIVER</b>	<b>4.932.331</b>	<b>5.261.461</b>

BALANCE PR. 31. DECEMBER 2022  
 PASSIVER

	2022	2021
Virksomhedskapital	166.666	80.000
Overført resultat	304.889	2.709.799
<b>EGENKAPITAL</b>	<b>471.555</b>	<b>2.789.799</b>
Anden gæld	21.055	226.376
<b>2 Langfristede gældsforpligtelser</b>	<b>21.055</b>	<b>226.376</b>
Kreditinstitutter	241.292	0
Leverandører af varer og tjenesteydelser	117.520	897.908
Selskabsskat	0	97.174
Anden gæld	349.088	277.007
Gæld til virksomhedsdeltagere og ledelse	3.731.821	973.197
<b>Kortfristede gældsforpligtelser</b>	<b>4.439.721</b>	<b>2.245.286</b>
<b>GÆLDSFORPLIGTELSE</b>	<b>4.460.776</b>	<b>2.471.662</b>
<b>PASSIVER</b>	<b>4.932.331</b>	<b>5.261.461</b>
3 Kontraktlige forpligtelser og eventualposter mv.		
4 Pantsætninger og sikkerhedsstillelser		

## NOTER

	2022	2021
<b>1 Personaleomkostninger</b>		
Antal personer beskæftiget	2	3
Lønninger	763.324	755.482
Pensioner	93.480	78.413
Andre omkostninger til social sikring	24.613	20.892
<b>Personaleomkostninger i alt</b>	<b>881.417</b>	<b>854.787</b>

	Gæld i alt primo	Gæld i alt ultimo	Restgæld efter 5 år
<b>2 Langfristede gældsforpligtelser</b>			
Anden gæld	226.376	21.055	0
	<u>226.376</u>	<u>21.055</u>	<u>0</u>

**3 Kontraktlige forpligtelser og eventualposter mv.**

Selskabets samlede eventualforpligtelser udgør pr. 31. december 2022 t. kr. 40.

Selskabet er sambeskattet med øvrige danske selskaber i Cacoba Invest ApS koncernen, CVR-nr: 42 63 81 29. Som sambeskattet selskab, der ikke er helejet, hæfter selskabet begrænset og subsidiært for danske selskabsskatter og kildeskatter på udbytte, renter og royalties indenfor sambeskatningskredsen.

Eventuelle senere korrektioner af den skattepligtige sambeskatningsindkomst eller af de tilbageholdte kildeskatter vil kunne medføre, at selskabets hæftelse udgør et større beløb.

**4 Pantsætninger og sikkerhedsstillelser**

Selskabet har overfor kreditinstitut stillet virksomhedspant på t.kr. 1.200. Pantsætningen hidrører simple fordringer fra salg og tjenesteydelser samt varelager. Den bogførte værdi af de pantsatte aktiver udgør pr. 31/12 2022 t.kr. 4.697.

## ANVENDT REGNSKABSPRAKSIS

### GENERELT

Årsregnskabet for BW2011 ApS for 2022 er udarbejdet i overensstemmelse med årsregnskabslovens bestemmelser for selskaber i regnskabsklasse B.

Årsregnskabet er aflagt efter samme regnskabspraksis som sidste år og aflægges i danske kroner.

### Generelt om indregning og måling

Årsregnskabet er udarbejdet med udgangspunkt i det historiske kostprisprincip.

Indtægter indregnes i resultatopgørelsen i takt med at de indtjenes. Endvidere indregnes i resultatopgørelsen alle omkostninger, der er afholdt for at opnå årets indtjening.

Aktiver indregnes i balancen, når det er sandsynligt at fremtidige økonomiske fordele vil tilflyde selskabet, og aktivets værdi kan måles pålideligt.

Forpligtelser indregnes i balancen, når det er sandsynligt, at fremtidige økonomiske fordele vil fragå selskabet, og forpligtelsens værdi kan måles pålideligt.

Ved første indregning måles aktiver og forpligtelser til kostpris. Efterfølgende måles aktiver og forpligtelser som beskrevet for hver enkelt.

Visse finansielle aktiver og forpligtelser måles til amortiseret kostpris, hvorved der indregnes en konstant effektiv rente over løbetiden. Amortiseret kostpris opgøres som oprindelig kostpris med fradrag af afdrag og tillæg/fradrag af den akkumulerede amortisering af forskellen mellem kostprisen og det nominelle beløb.

Ved indregning og måling tages hensyn til forudsigelige tab og risici, der fremkommer, inden årsregnskabet aflægges, og som be- eller afkræfter forhold, der eksisterer på balancedagen.

### Leasing

Ydelser til operationelle leasingkontrakter indregnes lineært i resultatopgørelsen over leasingperioden. Restforpligtelsen oplyses under eventualforpligtelser.

## RESULTATOPGØRELSEN

### Generelt

Med henvisning til årsregnskabslovens § 32 er visse indtægter og omkostninger sammendraget i regnskabsposten bruttofortjeneste.

### Bruttofortjeneste

Bruttofortjenesten består af en sammentrækning af regnskabsposterne "nettoomsætning, andre driftsindtægter, omkostninger til råvarer og hjælpematerialer, driftsomkostninger, samt andre eksterne omkostninger".

## ANVENDT REGNSKABSPRAKSIS

**Nettoomsætning**

Nettoomsætningen ved salg af handelsvarer indregnes i resultatopgørelsen, såfremt levering og risikoovergang til køber har fundet sted inden årets udgang. Nettoomsætningen indregnes ekskl. moms og med fradrag af rabatter i forbindelse med salget.

**Andre driftsindtægter og -omkostninger**

Andre driftsindtægter og -omkostninger indeholder regnskabsposter af sekundær karakter i forhold til virksomhedens aktiviteter, herunder fortjeneste og tab ved salg af materielle anlægsaktiver.

**Omkostninger til råvarer og hjælpematerialer**

Omkostninger til råvarer og hjælpematerialer omfatter varekøb med fradrag af rabatter samt årets forskydning i varebeholdningerne.

**Andre eksterne omkostninger**

Andre eksterne omkostninger omfatter omkostninger til salg, reklame, administration og lokaler samt øvrige personaleomkostninger mv.

**Personaleomkostninger**

Personaleomkostninger omfatter lønninger og øvrige lønrelaterede omkostninger.

**Finansielle indtægter og omkostninger**

Finansielle indtægter og omkostninger indregnes i resultatopgørelsen med de beløb, der vedrører regnskabsåret. Finansielle poster omfatter renteindtægter og -omkostninger.

**Skat af årets resultat**

Årets skat, som består af årets aktuelle skat og forskydning i udskudt skat, indregnes i resultatopgørelsen med den del, der kan henføres til årets resultat, og direkte på egenkapitalen med den del, der kan henføres til posteringer direkte på egenkapitalen.

**Skat**

Selskabet er sambeskattet med moderselskabet Cacoba Invest ApS (administrationsselskab). Årets sambeskatningsbidrag er medtaget i resultatopgørelsen og er afregnet via administrationsselskabet på forfaldstidspunktet.

Skatteeffekten af sambeskatningen fordeles på såvel overskud som underskud i selskaberne i forhold til deres skattepligtige indkomster.

Selskabet hæfter solidarisk med andre sambeskattede selskaber i koncernen for betaling af selskabsskatter og kildeskatter i sambeskatningskredsen.

Moderselskabet og de danske koncernvirksomheder er sambeskattede. Den danske selskabsskat fordeles mellem de sambeskattede danske selskaber i forhold til disses skattepligtige indkomster. Moderselskabet fungerer som administrationsselskab for sambeskatningskredsen, således at moderselskabet forestår afregning af skatter mv. til de danske skattemyndigheder.

## ANVENDT REGNSKABSPRAKSIS

**BALANCEN****Materielle anlægsaktiver**

Materielle anlægsaktiver måles ved første indregning til kostpris og efterfølgende til kostpris med fradrag af akkumulerede af- og nedskrivninger.

Afskrivningsgrundlaget opgøres under hensyntagen til aktivets restværdi efter afsluttet brugstid og reduceres med eventuelle nedskrivninger. Afskrivningsperioden og restværdien fastsættes på anskaffelsestidspunktet. Overstiger restværdien aktivets regnskabsmæssige værdi, ophører afskrivning.

Ved ændring i afskrivningsperioden eller restværdien indregnes virkningen for afskrivninger fremadrettet som en ændring i regnskabsmæssigt skøn.

Kostprisen omfatter anskaffelsesprisen samt omkostninger direkte tilknyttet anskaffelsen indtil det tidspunkt, hvor aktivet er klar til at blive taget i brug.

Kostprisen på et samlet aktiv opdeles i separate bestanddele, der afskrives hver for sig, hvis brugstiden på de enkelte bestanddele er forskellige.

Der foretages lineære afskrivninger baseret på følgende vurdering af aktivernes forventede brugstider og restværdier:

	<u>Brugstid</u>	<u>Restværdi</u>
Andre anlæg, driftsmateriel og inventar	3-5 år	0 %
Indretning af lejede lokaler	5 år	0 %

Fortjeneste eller tab ved afhændelse af materielle anlægsaktiver opgøres som forskellen mellem salgspris med fradrag af salgsomkostninger og den regnskabsmæssige værdi på salgstidspunktet. Fortjeneste eller tab indregnes i resultatopgørelsen under andre driftsindtægter/andre driftsomkostninger.

**Deposita**

Deposita måles til anskaffelsespris.

**Varebeholdninger**

Varebeholdninger måles til kostpris efter FIFO-metoden. I tilfælde, hvor nettorealiseringsværdien er lavere end kostprisen, nedskrives til denne lavere værdi.

**Tilgodehavender**

Tilgodehavender måles til amortiseret kostpris, hvilket sædvanligvis svarer til nominal værdi. Værdien reduceres med nedskrivning til imødegåelse af forventede tab.

Nedskrivninger til tab opgøres på grundlag af en individuel vurdering af de enkelte tilgodehavender.

## ANVENDT REGNSKABSPRAKSIS

### **Periodeafgrænsningsposter**

Periodeafgrænsningsposter indregnet under aktiver omfatter afholdte omkostninger vedrørende efterfølgende regnskabsår.

### **Udbytte**

Forslag til udbytte for regnskabsåret indregnes som en særskilt post under egenkapitalen. Forslag til udbytte indregnes som en forpligtelse på tidspunktet for vedtagelse på generalforsamlingen.

### **Selskabsskat og udskudt skat**

Aktuelle skatteforpligtelser og tilgodehavende aktuel skat indregnes i balancen som beregnet skat af årets skattepligtige indkomst reguleret for skat af tidligere års skattepligtige indkomster samt for betalte acontoskatte.

Skyldige og tilgodehavende sambeskatningsbidrag indregnes i balancen som et "Tilgodehavende sambeskatningsbidrag" eller "Skyldigt sambeskatningsbidrag."

### **Gældsforpligtelser**

Andre gældsforpligtelser, som omfatter gæld til leverandører, tilknyttede virksomheder samt anden gæld, måles til amortiseret kostpris, hvilket sædvanligvis svarer til nominel værdi.

### **Likvider**

Likvide midler består af posterne "Likvide beholdninger" og virksomhedens driftskreditter, der er indregnet i posten "Kreditinstitutter" under kortfristede gældsforpligtelser.

# PENNEO

Underskrifterne i dette dokument er juridisk bindende. Dokumentet er underskrevet via Penneo™ sikker digital underskrift. Underskrivernes identiteter er blevet registeret, og informationerne er listet herunder.

“Med min underskrift bekræfter jeg indholdet og alle datoer i dette dokument.”

## Signe Wirth Engelund

BW2011 ApS CVR: 34585792

Direktionsmedlem

Serienummer: 31500764-2234-4cfa-a46f-fec378369183

IP: 85.191.xxx.xxx

2023-07-03 07:11:28 UTC



## Navnet er skjult

Direktionsmedlem

Serienummer: 04d41455-2304-48ec-8944-b3e307b936c0

IP: 176.21.xxx.xxx

2023-07-04 07:53:45 UTC



## Jacob Wetke Kronborg

Registreret revisor

Serienummer: CVR:26593093-RID:12203286

IP: 212.130.xxx.xxx

2023-07-04 08:07:11 UTC



## Signe Wirth Engelund

Dirigent

Serienummer: a2e3247b-dc66-4de7-a0d5-3d9efae4296

IP: 5.33.xxx.xxx

2023-07-05 05:53:52 UTC



Penneo dokumentnøgle: 27F5L-17JZ-3G5E7-VA27F-7EFY0-BEPTI

Dette dokument er underskrevet digitalt via **Penneo.com**. Signeringsbeviserne i dokumentet er sikret og valideret ved anvendelse af den matematiske hashværdi af det originale dokument. Dokumentet er låst for ændringer og tidsstemplet med et certifikat fra en betroet tredjepart. Alle kryptografiske signeringsbeviser er indlejret i denne PDF, i tilfælde af de skal anvendes til validering i fremtiden.

### Sådan kan du sikre, at dokumentet er originalt

Dette dokument er beskyttet med et Adobe CDS certifikat. Når du åbner dokumentet

i Adobe Reader, kan du se, at dokumentet er certificeret af **Penneo e-signature service** <penneo@penneo.com>. Dette er din garanti for, at indholdet af dokumentet er uændret.

Du har mulighed for at efterprøve de kryptografiske signeringsbeviser i indlejret i dokumentet ved at anvende Penneos validator på følgende websted: <https://penneo.com/validator>