

ÅRSRAPPORT 2017

Nærværende årsrapport er fremlagt og godkendt
på selskabets ordinære generalforsamling
den 26. APRIL 20 18

(Dirigent)

LEDELSESBERETNING

Hovedpunkter og forventninger	3
Hovedtal for koncernen	4
Nøgletal for koncernen	5
Ledelsespåtegning	6
Den uafhængige revisors revisionspåtegning	7
Oplysninger om selskabet	10
Profil / forretningsgrundlag	11
Regnskabsberetning	13
Virksomhedsledelse og samfundsansvar	15
Aktionærinformation	16

REGNSKABER

Koncernregnskab

Resultatopgørelse	18
Totalindkomstopgørelse	19
Balance	20
Egenkapitalopgørelse	22
Pengestrømsopgørelse	24
Noter	25

Årsregnskab

Resultatopgørelse	49
Totalindkomstopgørelse	49
Balance	50
Egenkapitalopgørelse	52
Pengestrømsopgørelse	54
Noter	55

SELSKABER I KONCERNEN	67
-----------------------------	----

Hovedpunkter for 2017

- Omsætning på 314,7 mio. kr. – en stigning på 3,4%, som er indenfor forventningsrammen på 3 - 6%
- EBIT på 12,2 mio. kr. mod 12,4 mio. kr. i 2016
- Overskud før skat på 10,5 mio. kr. mod en forventning på 6 - 9 mio. kr.
- Cash flow fra driften på 17,3 mio. kr.
- Soliditetsgrad på 59%
- Forslag om udbytte på 6 kr. pr. aktie á 20 kr., svarende til samlet udbytte på 2,9 mio. kr.

Forventninger til 2018

- Vækst i omsætningen i niveauet 4 – 8%
- Resultat i niveauet 10 – 15 mio. kr. før skat

Hovedtal for koncernen

		2017	2016	2015	2014	2013
Omsætning	mio. kr.	314,7	304,3	294,8	269,3	271,1
Resultat før renter, skat og afskrivninger (EBITDA)	mio. kr.	24,1	23,8	21,9	22,3	21,5
Resultat af primær drift (EBIT)	mio. kr.	12,2	12,4	8,6	8,3	8,1
Resultat af finansielle poster	mio. kr.	-1,8	-2,3	-0,6	-1,3	-2,6
Resultat før skat (EBT)	mio. kr.	10,5	10,1	8,0	6,9	5,5
Årets resultat	mio. kr.	7,8	6,9	4,4	5,1	4,4
Aktiver i alt	mio. kr.	224,4	208,0	213,5	204,2	200,0
Egenkapital	mio. kr.	131,4	125,8	118,9	129,6	123,9
Pengestrøm fra driften	mio. kr.	17,3	23,9	6,3	19,7	30,1
Pengestrøm til investering	mio. kr.	-23,0	-10,1	-9,2	-11,2	-8,3
Heraf investering i materielle aktiver	mio. kr.	-13,7	-6,6	-4,1	-5,5	-4,0
Pengestrøm fra finansiering	mio. kr.	4,5	-13,7	-4,1	-5,6	-19,1
Årets pengestrøm i alt	mio. kr.	-1,2	0,1	-7,0	2,9	2,7
Antal medarbejdere		306	305	292	287	291

Nøgletal for koncernen

		2017	2016	2015	2014	2013
Omsætning pr. medarbejder	tkr.	1.028	998	1.009	938	932
Personaleomkostninger pr. medarbejder	tkr.	392	375	369	356	338
EBITDA-margin		7,7%	7,8%	7,4%	8,3%	7,9%
Overskudsgrad (EBIT-margin)		3,9%	4,1%	2,9%	3,1%	3,0%
Egenkapitalforrentning (ROE)		6,1%	5,6%	3,5%	4,1%	3,6%
Afkast af investeret kapital (ROIC)		8,4%	8,8%	6,2%	6,2%	5,8%
Soliditetsgrad		58,6%	60,5%	55,7%	63,5%	61,9%
Likviditetsgrad		1,8	2,0	1,8	2,3	2,1
Indre værdi pr. 20 kr. aktie (BVPS)	kr.	300	287	271	267	255
Børskurs noteret ultimo pr. 20 kr. aktie	kr.	269,5	232	250	175	170
Resultat pr. 20 kr. aktie (Actual EPS)	kr.	17,8	15,8	9,5	10,6	9,0
Pris pr. overskudskrone (P/E Basic)	kr.	15,2	14,7	26,2	16,6	18,9
Udbytte pr. 20 kr. aktie (DPS)	kr.	6,0	6,0	0	10,0	0
Dividend Payout ratio		37,4%	42,2%	0%	94,6%	0%
Cashflow pr. 20 kr. aktie (CFPS)	kr.	39,6	54,7	14,3	40,6	61,9
Price/Cashflow (P/CF)	kr.	6,8	4,2	17,5	4,3	2,7

De anførte nøgletal er beregnet efter Finansforeningens "Anbefalinger og Nøgletal", jf. nedenstående definitioner, bortset fra resultat pr. aktie, der er beregnet i overensstemmelse med IAS 33 (note 7).

Omsætning pr. medarbejder

Omsætning i forhold til gennemsnitligt antal fuldtidsansatte medarbejdere.

Personaleomkostninger pr. medarbejder

Personaleomkostninger i forhold til gennemsnitligt antal fuldtidsansatte medarbejdere.

EBITDA-margin:

Resultat før renter, skat og afskrivninger (EBITDA) i procent af omsætning.

Overskudsgrad (EBIT-margin):

Resultat af primær drift (EBIT) i procent af omsætning.

Egenkapitalforrentning (ROE):

Resultat efter skat i procent af den gennemsnitlige egenkapital.

Afkast af investeret kapital (ROIC):

Resultat af primær (EBIT) i forhold til gennemsnitlig investeret kapital.

I den investerede kapital indgår materielle og immaterielle aktiver, varebeholdninger, tilgodehavender og øvrige kortfristede driftsmæssige aktiver, reduceret med leverandørgæld, øvrige driftsmæssige kortfristede forpligtelser, andre hensatte forpligtelser, og øvrige langfristede driftsmæssige forpligtelser.

Soliditetsgrad:

Egenkapitalens andel af den samlede aktivmasse, ultimo.

Likviditetsgrad:

Kortfristede aktiver (inkl. let realisable værdipapirer) i forhold til kortfristet gæld.

Indre værdi pr. 20 kr. aktie (BVPS):

Egenkapitalen i forhold til aktiekapitalen (ekskl. egne aktier) ultimo.

Børskurs noteret ultimo pr. 20 kr. aktie:

B-aktiernes noteringskurs på Københavns Fondsbørs.

Resultat pr. 20 kr. aktie (Actual EPS):

Resultat efter skat pr. aktie beregnet af den gennemsnitlige aktiekapital (ekskl. egne aktier), opgjort i overensstemmelse med IAS 33.

Pris pr. overskudskrone (P/E Basic):

Børskursen i forhold til resultat pr. 20 kr. aktie.

Udbytte pr. 20 kr. aktie (DPS):

Udbytteprocent ganget med aktiens pålydende værdi.

Dividend Payout ratio:

Samlet udbyttebetaling i procent af resultat efter skat ekskl. minoriteter.

Cashflow pr. 20 kr. aktie (CFPS):

Cashflow fra driftsaktivitet beregnet af den samlede aktiekapital (ekskl. egne aktier).

Price/Cashflow (P/CF):

Børskurs i forhold til CFPS (pris pr. likviditetskroner).

Ledespåtegning

Bestyrelse og direktion har dags dato behandlet og godkendt årsrapporten for 2017 for Svejsmaskinefabrikken Migatronik A/S.

Årsrapporten er aflagt i overensstemmelse med International Financial Reporting Standards som godkendt af EU og yderligere krav i årsregnskabsloven.

Det er vores opfattelse, at koncernregnskabet og årsregnskabet giver et retvisende billede af koncernens og moderselskabets aktiver, passiver og fi-

nansielle stilling pr. 31. december 2017 samt af resultatet af koncernens og selskabets aktiviteter og pengestrømme for regnskabsåret 1. januar - 31. december 2017.

Ledelsesberetningen indeholder efter vores opfattelse en retvisende redegørelse for udviklingen i koncernens og selskabets aktiviteter og økonomiske forhold, årets resultater, pengestrømme og finansielle stilling samt en beskrivelse af de væsentligste risici og usikkerhedsfaktorer, som koncernen og selskabet står over for.

Årsrapporten indstilles til generalforsamlingens godkendelse.

Fjerritslev, den 2. marts 2018

Direktion:



Niels Jørn Jakobsen
adm. og økonomidirektør



Martha Holme
kommunikations-/HR-direktør



Ib Neustrup Simonsen
salgsdirektør

Bestyrelse:



Peter Roed
formand



Anders Høiris
næstformand



Jens Lübeck Johansen



Jørn Roed



Vibeke Kappel Andersen



Frank Justesen

Den uafhængige revisors re-visionspåtegning

Til kapitalejerne i Svejsemaskinefabrikken Migatronic A/S

Konklusion

Vi har revideret koncernregnskabet og årsregnskabet for Migatronic A/S for regnskabsåret 1. januar – 31. december 2017, der omfatter resultatopgørelse, totalindkomstopgørelse, balance, egenkapitalopgørelse, pengestrømsopgørelse og noter, herunder anvendt regnskabspraksis, for såvel koncernen som selskabet. Koncernregnskabet og årsregnskabet udarbejdes efter International Financial Reporting Standards som godkendt af EU og yderligere krav i årsregnskabsloven.

Det er vores opfattelse, at koncernregnskabet og årsregnskabet (herefter benævnt "regnskaberne") giver et retvisende billede af koncernens og selskabets aktiver, passiver og finansielle stilling pr. 31. december 2017 samt af resultatet af koncernens og selskabets aktiviteter og pengestrømme for regnskabsåret 1. januar – 31. december 2017 i overensstemmelse med International Financial Reporting Standards som godkendt af EU og yderligere krav i årsregnskabsloven.

Vores konklusion er konsistent med vores revisionsprotokollat til revisionsudvalget og bestyrelsen.

Grundlag for konklusion

Vi har udført vores revision i overensstemmelse med internationale standarder om revision og de yderligere krav, der er gældende i Danmark. Vores ansvar ifølge disse standarder og krav er nærmere beskrevet i revisionspåtegningens afsnit "Revisors ansvar for revisionen af regnskaberne". Det er vores opfattelse, at det opnåede revisionsbevis er tilstrækkeligt og egnet som grundlag for vores konklusion.

Uafhængighed

Vi er uafhængige af koncernen i overensstemmelse med internationale etiske regler for revisorer (IESBA's etiske regler) og de yderligere krav, der er gældende i Danmark, ligesom vi har opfyldt vores øvrige etiske forpligtelser i henhold til disse regler og krav.

Efter vores bedste overbevisning er der ikke udført forbudte ikke-revisionsydelser som omhandlet i artikel 5, stk. 1, i forordning (EU) nr. 537/2014.

Valg af revisor

Vi blev første gang valgt som revisor for Migatronic A/S før 1995 og skal derfor senest fratræde som

revisor for selskabet på generalforsamlingen i 2021. Vi er genvalgt årligt ved generalforsamlingsbeslutning i en samlet sammenhængende opgaveperiode på mere end 23 år frem til og med regnskabsåret 2017.

Centrale forhold ved revisionen

Centrale forhold ved revisionen er de forhold, der efter vores faglige vurdering var mest betydelige ved vores revision af regnskaberne for regnskabsåret 2017. Disse forhold blev behandlet som led i vores revision af regnskaberne som helhed og udformningen af vores konklusion herom. Vi afgiver ikke nogen særskilt konklusion om disse forhold. For hvert af nedennævnte forhold er beskrivelsen af, hvordan forholdet blev behandlet ved vores revision, givet i denne sammenhæng.

Vi har opfyldt vores ansvar som beskrevet i afsnittet "Revisors ansvar for revisionen af regnskaberne", herunder i relation til nedennævnte centrale forhold ved revisionen. Vores revision har omfattet udformning og udførelse af revisionshandlinger som reaktion på vores vurdering af risikoen for væsentlig fejlinformation i regnskaberne. Resultatet af vores revisionshandlinger, herunder de revisionshandlinger vi har udført for at behandle nedennævnte forhold, danner grundlag for vores konklusion om regnskaberne som helhed.

Værdiansættelse af varebeholdninger

Varebeholdninger i koncernen og moderselskabet udgør henholdsvis 64,5 mio. kr. og 46,0 mio. kr. pr. 31. december 2017, svarende til 28,8 % og 21,4 % af balancesummen. Ledelsen udøver skøn ved værdiansættelsen af varebeholdninger, herunder vurdering af ukurans og langsom omsættelighed, hvorfor området er et centralt forhold ved vores revision.

Vi henviser til noterne 2 og 10 i koncernregnskabet og note 8 i årsregnskabet.

Ved revisionen af varebeholdninger har vi blandt andet stikprøvevist testet ledelsens kalkulation af kostpriser, herunder tillæg af indirekte produktionsomkostninger. Vi har endvidere stikprøvevist efterprøvet ledelsens analyse af varebeholdningernes omsætningshastighed og ukurans, ligesom vi stikprøvevist har sammenholdt ledelsens forventning til nettorealisationsværdi med aktuelle salgspriser og anden foreliggende dokumentation.

Vi har endvidere vurderet om noteoplysningerne vedrørende varebeholdninger opfylder kravene i regnskabsstandarder.

Produktudviklingsprojekter

Produktudviklingsprojekter i koncernen og moderselskabet udgør henholdsvis 24,1 mio. kr. og 24,1

mio. kr. pr. 31. december 2017, svarende til 10,7% og 11,2% af balancesummen. Ledelsen udøver skøn i forbindelse med aktivering af udviklingsomkostninger og værdiansættelse af allerede aktive-rede udviklingsprojekter, herunder vurdering af eventuelt nedskrivningsbehov, hvorfor området er et centralt forhold ved vores revision.

Vi henviser til noterne 2 og 8 i koncernregnskabet og note 5 i årsregnskabet.

Ved revisionen har vi blandt andet gennemgået virksomhedens udviklingsprojekter, herunder stikprøvevis kontrolleret årets tilgange samt grundlaget for aktiveringen. Vi har desuden stikprøvevist efterregnet afskrivningerne og påset, at de foretagne afskrivninger er i overensstemmelse med den anvendte regnskabspraksis.

Ved revisionen af ledelsens nedskrivningstest, har vi blandt andet vurderet den af ledelsen udarbejdede forretningsplan, herunder ledelsens forventninger til den fremtidige indtjening for de enkelte maskintyper (både afsluttede og uafsluttede projekter), samt påset at disse understøtter den regnskabsmæssige værdi af de aktiverede udviklingsprojekter.

Vi har endvidere vurderet om noteoplysningerne vedrørende produktudviklingsprojekter er passende og opfylder kravene i regnskabsstandarder.

Udtalelse om ledelsesberetningen

Ledelsen er ansvarlig for ledelsesberetningen.

Vores konklusion om regnskaberne omfatter ikke ledelsesberetningen, og vi udtrykker ingen form for konklusion med sikkerhed om ledelsesberetningen.

I tilknytning til vores revision af regnskaberne er det vores ansvar at læse ledelsesberetningen og i den forbindelse overveje, om ledelsesberetningen er væsentligt inkonsistent med regnskaberne eller vores viden opnået ved revisionen eller på anden måde synes at indeholde væsentlig fejlinformation.

Vores ansvar er derudover at overveje, om ledelsesberetningen indeholder krævede oplysninger i henhold til årsregnskabsloven.

Baseret på det udførte arbejde er det vores opfattelse, at ledelsesberetningen er i overensstemmelse med regnskaberne og er udarbejdet i overensstemmelse med årsregnskabslovens krav. Vi har ikke fundet væsentlig fejlinformation i ledelsesberetningen.

Ledelsens ansvar for regnskaberne

Ledelsen har ansvaret for udarbejdelsen af et koncernregnskab og et årsregnskab, der giver et retvisende billede i overensstemmelse med International Financial Reporting Standards som godkendt

af EU og yderligere krav i årsregnskabsloven. Ledelsen har endvidere ansvaret for den interne kontrol, som ledelsen anser for nødvendig for at udarbejde regnskaberne uden væsentlig fejlinformation, uanset om denne skyldes besvigelser eller fejl.

Ved udarbejdelsen af regnskaberne er ledelsen ansvarlig for at vurdere koncernens og selskabets evne til at fortsætte driften; at oplyse om forhold vedrørende fortsat drift, hvor dette er relevant; samt at udarbejde regnskaberne på grundlag af regnskabsprincippet om fortsat drift, medmindre ledelsen enten har til hensigt at likvidere koncernen eller selskabet, indstille driften eller ikke har andet realistisk alternativ end at gøre dette.

Revisors ansvar for revisionen af regnskaberne

Vores mål er at opnå høj grad af sikkerhed for, om regnskaberne som helhed er uden væsentlig fejlinformation, uanset om denne skyldes besvigelser eller fejl, og at afgive en revisionspåtegning med en konklusion. Høj grad af sikkerhed er et højt niveau af sikkerhed, men er ikke en garanti for, at en revision, der udføres i overensstemmelse med internationale standarder om revision og de yderligere krav, der er gældende i Danmark, altid vil afdække væsentlig fejlinformation, når sådan findes. Fejlinformationer kan opstå som følge af besvigelser eller fejl og kan betragtes som væsentlige, hvis det med rimelighed kan forventes, at de enkeltvis eller samlet har indflydelse på de økonomiske beslutninger, som regnskabsbrugere træffer på grundlag af regnskaberne.

Som led i en revision, der udføres i overensstemmelse med internationale standarder om revision og de yderligere krav, der er gældende i Danmark, foretager vi faglige vurderinger og opretholder professionel skepsis under revisionen. Herudover:

- Identificerer og vurderer vi risikoen for væsentlig fejlinformation i regnskaberne, uanset om denne skyldes besvigelser eller fejl, udformer og udfører revisionshandlinger som reaktion på disse risici samt opnår revisionsbevis, der er tilstrækkeligt og egnet til at danne grundlag for vores konklusion. Risikoen for ikke at opdage væsentlig fejlinformation forårsaget af besvigelser er højere end ved væsentlig fejlinformation forårsaget af fejl, idet besvigelser kan omfatte sammensværgelser, dokumentfalsk, bevidste udeladelser, vildledning eller tilsidesættelse af intern kontrol.
- Opnår vi forståelse af den interne kontrol med relevans for revisionen for at kunne udforme revisionshandlinger, der er passende efter omstændighederne, men ikke for at kunne udtrykke en konklusion om effektiviteten af koncernens og selskabets interne kontrol.

Påtegninger

- Tager vi stilling til, om den regnskabspraksis, som er anvendt af ledelsen, er passende, samt om de regnskabsmæssige skøn og tilknyttede oplysninger, som ledelsen har udarbejdet, er rimelige.
- Konkluderer vi, om ledelsens udarbejdelse af regnskaberne på grundlag af regnskabsprincippet om fortsat drift er passende, samt om der på grundlag af det opnåede revisionsbevis er væsentlig usikkerhed forbundet med begivenheder eller forhold, der kan skabe betydelig tvivl om koncernens og selskabets evne til at fortsætte driften. Hvis vi konkluderer, at der er en væsentlig usikkerhed, skal vi i vores revisionspåtegning gøre opmærksom på oplysninger herom i regnskaberne eller, hvis sådanne oplysninger ikke er tilstrækkelige, modificere vores konklusion. Vores konklusion er baseret på det revisionsbevis, der er opnået frem til datoen for vores revisionspåtegning. Fremtidige begivenheder eller forhold kan dog medføre, at koncernen og selskabet ikke længere kan fortsætte driften.
- Tager vi stilling til den samlede præsentation, struktur og indhold af regnskaberne, herunder noteoplysningerne, samt om regnskaberne afspejler de underliggende transaktioner og begivenheder på en sådan måde, at der gives et retvisende billede heraf.
- Opnår vi tilstrækkeligt og egnet revisionsbevis for de finansielle oplysninger for virksomhederne eller forretningsaktiviteterne i koncernen til brug for at udtrykke en konklusion om koncernregnskabet. Vi er ansvarlige for at lede, føre tilsyn med og udføre koncern-revisionen. Vi er eneansvarlige for vores revisionskonklusion.

Vi kommunikerer med den øverste ledelse om bl.a. det planlagte omfang og den tidsmæssige placering af revisionen samt betydelige revisionsmæssige observationer, herunder eventuelle betydelige mangler i intern kontrol, som vi identificerer under revisionen.

Vi afgiver også en udtalelse til den øverste ledelse om, at vi har opfyldt relevante etiske krav vedrørende uafhængighed og oplyser den om alle relationer og andre forhold, der med rimelighed kan tænkes at påvirke vores uafhængighed og, hvor dette er relevant, tilhørende sikkerhedsforanstaltninger. Den uafhængige revisors revisionspåtegning

Med udgangspunkt i de forhold, der er kommunikeret til den øverste ledelse, fastslår vi, hvilke forhold der var mest betydelige ved revisionen af regnskaberne for den aktuelle periode og dermed er centrale forhold ved revisionen. Vi beskriver disse forhold i vores revisionspåtegning, medmindre lov eller øvrig regulering udelukker, at forholdet offentliggøres, eller i de yderst sjældne tilfælde, hvor vi fastslår, at forholdet ikke skal kommunikeres i vores revisionspåtegning, fordi de negative konsekvenser heraf med rimelighed ville kunne forventes at veje tungere end de fordele, den offentlige interesse har af sådan kommunikation.

Aalborg, den 2. marts 2018
Ernst & Young
Godkendt Revisionspartnerselskab
CVR nr. 30700228



Allan Terp
statsaut. revisor
MNE-nr.: mne33198

Ledelsesberetning

Oplysninger om selskabet

Svejsmaskinefabrikken Migatronic A/S

Aggersundvej 33

9690 Fjerritslev

CVR-nr.: 34485216

Stiftet: 1970

Hjemsted: Jammerbugt

Telefon: 96 50 06 00

Telefax: 96 50 06 01

E-mail: migatronic@migatronic.dk

Hjemmeside: www.migatronic.dk

Bestyrelse

Generalforsamlingsvalgte medlemmer (valgt for 1 år ad gangen):

Peter Roed, formand ♂ (født 1943, indtrådt i Migatronics bestyrelse 2012)

Bestyrelsesmedlem i: 4 selskaber i Stenhøj A/S koncernen, PanPac Engineering A/S

Direktør i: Roed Invest ApS, Roed Invest 1 ApS, Roed Invest II ApS

Anders Høiris, næstformand ♂ (født 1953, indtrådt i Migatronics bestyrelse 2004)

Bestyrelsesformand i: Handelsaktieselskabet B.F.C, Brdr. Christensen ApS

Næstformand i: Det Københavnske Teatersamarbejde I/S

Bestyrelsesmedlem i: Alfa Travel A/S, Tack Training International Danmark A/S, Galaxe A/S

Jens Lübeck Johansen ♂ (født 1966, indtrådt i Migatronics bestyrelse 2015)

Bestyrelsesformand i: Sciteq A/S, Biokube A/S, CK-Teknik A/S, CK-Teknik Holding ApS, InnoCon Medical ApS, Damgaard Metal A/S

Bestyrelsesmedlem i: Novatech ApS, NT Liftec OY, New Owners Management ApS

Direktør i: New Owners Management ApS, Anpartsselskabet af 1. marts 2006, ML & JL Invest ApS, JLJ Business Development ApS, New Owners GP ApS, New Owners Invest I ApS

Jørn Kresten Roed ♂ (født 1978, indtrådt i Migatronics bestyrelse 2015)

Direktør i: Roed Invest ApS, Mellon Invest ApS

Medarbejdervalgte medlemmer (valg hvert 4. år, næste gang 2019):

Frank Justesen ♂ (født 1958, indtrådt i Migatronics bestyrelse 2013)

Planlægger i: Migatronic A/S

Vibeke Kappel Andersen ♀ (født 1971, indtrådt i Migatronics bestyrelse 2009)

Salgsassistent i: Migatronic A/S

Direktion

Niels Jørn Jakobsen, adm. og økonomidirektør ♂ (født 1958, ansat i Migatronic 2002, medlem af direktionen fra 2010)

Direktør i: NAM Invest ApS

Martha Holme, kommunikations- og HR-direktør ♀ (født 1963, ansat i Migatronic 1987, medlem af direktionen fra 2012)

Direktør i: NAM Invest ApS

Ib Neustrup Simonsen, salgsdirektør ♂ (født 1964, ansat i Migatronic 2017, medlem af direktionen fra 2017)

Bestyrelsesmedlem i: Limitech A/S

Direktør i: Neustrup Holding ApS

Revision

Ernst & Young Godkendt Revisionspartnerselskab, Vestre Havnepromenade 1A, Postboks 710, 9100 Aalborg

Bankforbindelse

Nordea Danmark, filial af Nordea Bank AB (public), Sverige

Welding Value

Migatronics strategi er centreret om skabelsen af Welding Value, som fokuserer på at tilføre vores kunder ekstra værdi ved levering af innovative svejseløsninger og professionelle service- og supportydelser.

I relation til slutkunden, der gør brug af Migatronics svejsemaskiner og automatiserede løsninger, ligger hovedfokus på kravet om effektivitet. Effektiv svejsning resulterer i lavere omkostninger, procesoptimering og øget produktivitet – og dermed større konkurrencekraft. I tillæg til det fysiske produkt tilbyder Migatronic kunden yderligere support i form af bl.a. træning, svejsedemonstrationer, service og rådgivning.

En stor del af Migatronics omsætning går via et stærkt forhandlernet. I relation til denne kunde-gruppe, fokuserer Migatronic på at supportere forhandlerne i at optimere deres forretning, bl.a. ved at tilbyde diverse markedsføringsmateriale og butiksudstyr. Ligeledes har forhandleren mulighed for at trække på Migatronics svejseeksperter ved fælles kundebesøg og produkt demonstrationer. Der afholdes årlige trænings- og servicekurser, hvor forhandlerens og servicepartnerens medarbejdere uddannes i Migatronics produkter.

Forretningsområder

Migatronic tilbyder både manuelle og automatiserede svejseløsninger inden for processerne

- MIG/MAG
- TIG
- MMA
- Plasmasvejsning
- Plasmaskæring

På det danske marked udgør også service et egentligt forretningsområde, mens der på øvrige markeder samarbejdes med lokale servicepartnere omkring garanti og service på Migatronics produkter.

Herudover markedsfører Migatronic et udvalgt program af tilsatsmaterialer og tilbehør.

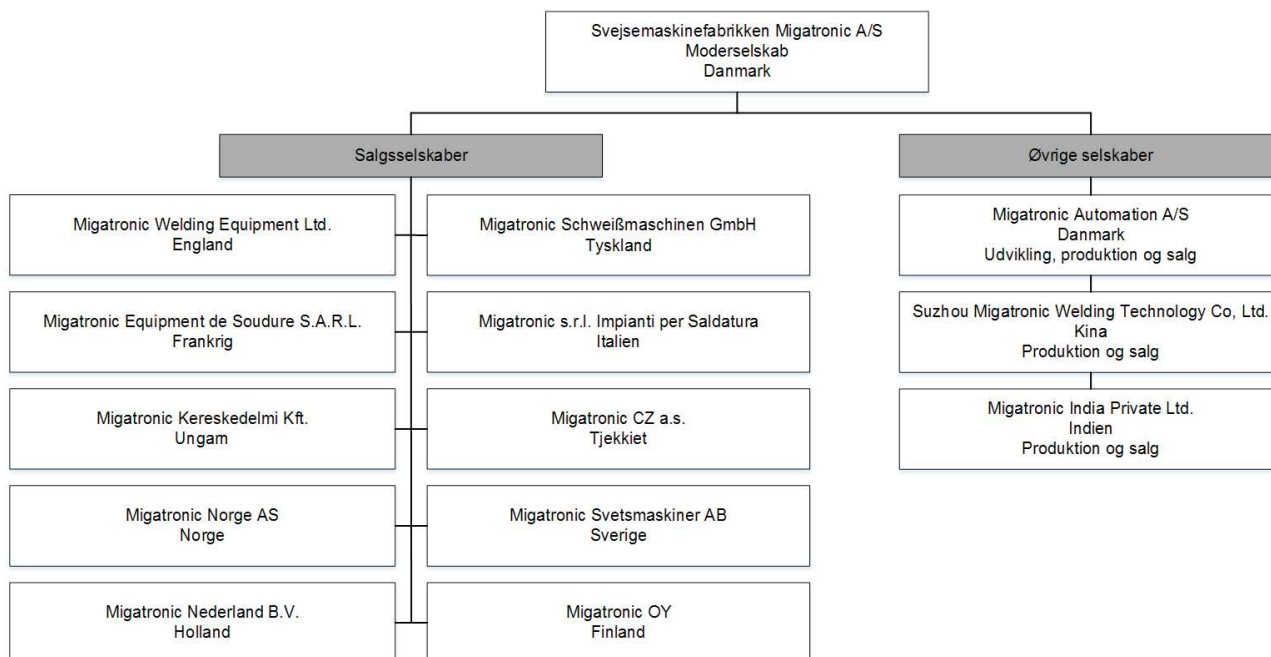
Målsætninger

Migatronic koncernens overordnede, økonomiske mål er:

- Organisk vækst minimum 10% pr. år
- Overskudsgrad 5 – 8%



Koncernstruktur



Migatronik-koncernen består af moderselskabet og en række virksomheder, der alle er 100% ejede af moderselskabet.

Moderselskabet Svejsmaskinefabrikken Migatronik A/S udvikler, producerer og sælger standard svejsmaskiner inden for MIG/MAG, MMA, TIG og plasmavejsning. Herudover sælges svejsmaskiner til automatiserede svejseløsninger samt standard svejseautomatiseringsanlæg.

Migatronik Automation A/S udvikler, producerer og sælger kundespecifikke anlæg inden for produktområdet svejseautomatisering.

Migatronik India Private Ltd. og Suzhou Migatronik Welding Technology Co., Ltd. producerer og sælger svejsmaskiner. Herudover importerer og sælger selskaberne maskiner produceret af moderselskabet.

De øvrige selskaber er salgsselskaber, der alle afsætter koncernens produkter i de respektive lande.

Migatronik koncernen indgår i koncernregnskabet for Roed Invest 1 ApS.

Regnskabsberetning

mio. kr.	KONCERN	
	2017	2016
Nettoomsætning	314,7	304,3
Resultat før renter, afskrivninger og skat (EBITDA)	24,1	23,8
Resultat før renter og skat (EBIT)	12,2	12,4
Resultat før skat (EBT)	10,5	10,1
Årets resultat	7,8	6,9

Migatronic-koncernen realiserede i regnskabsåret 2017 et overskud før skat på 10,5 mio. kr. mod 10,1 mio. kr. i 2016.

Koncernomsætningen blev på 315 mio. kr. mod 304 mio. kr. i 2016 – en stigning på 3%.

EBITDA-indtjeningen i koncernen udgør 24,1 mio. kr., hvilket er en forbedring i forhold til 2016 med 0,3 mio. kr.

Resultatet af primær drift (EBIT) i koncernen er 12,2 mio. kr. mod 12,4 mio. kr. i 2016. Resultatet i 2017 er påvirket af nedskrivning på produktudvikling og engangsomkostninger i forbindelse med omkostningstilpasning.

Finansielle poster har udviklet sig positivt med 0,6 mio. kr., der kan henføres til valutakursreguleringer.

Omsætningsstigningen på 3% kommer generelt set fra alle produktgrupper. En ny standardiseret svejseautomatiseringsløsning til mindre komplicerede produktionsopgaver har dog især været med til at drive omsætningsfremgangen. Der er tale om en fleksibel automatiseringsløsning, der er let at anvende. Dermed udvides automatiseringsmulighederne for især mindre og mellemstore virksomheder. Produktet anvendes tillige som supplement til mere komplicerede automatiseringsprocesser i større virksomheder. Efter en langsom start i 1. halvår er interessen og aktiviteten øget betydeligt i 2. halvår 2017, og der er fortsat store forventninger til produktets potentiale.

Indtjeningen i 1. halvår levede ikke op til forventningerne, bl.a. fordi enkelte projekter var under stort prispres. Herudover var omkostningsniveauet øget i forhold til 2016 med forventning om en øget aktivitet og dermed øget indtjening. Denne forventning blev ikke indfriet tilfredsstillende, hvorfor der i 2. halvår 2017 er sket tilpasning af omkostningsniveauet. I 2. halvår er indtjeningen på især automatiseringsprojekter forbedret markant. Dermed har 2. halvår fuldt ud indfriet forventningerne til indtjening.

Migatronics stærke position i branchen er i høj grad afhængig af et up-to-date produktprogram, og der er i 2017 investeret 9,6 mio. kr. i produktudvikling, hvilket er et højt niveau sammenlignet med de foregående år.

Det primære udviklingsområde inden for svejsning er teknologiudvikling, herunder softwareudvikling af særlige svejseprogrammer, der er tilpasset specifikke svejseopgaver og materialer. I 2017 har Migatronic investeret betydelige udviklingsressourcer på at imødekomme markedets efterspørgsel efter kundespecifikke svejsmaskiner.

Introduktionen af nye produkter skete i 2017 på Schweißsen & Schneiden, verdens største udstilling inden for svejsebranchen. På denne udstilling, der afholdes i Tyskland hvert 4. år, deltager alle betydende konkurrenter. Migatronic fremviste sit samlede produktprogram, der såvel teknologisk som kvalitetsmæssigt er blandt de førende i verden.

Balance og pengestrømme

Balancesummen er i regnskabsåret steget med 16,3 mio. kr., som primært kan henføres til investeringer i produktudvikling og produktionsoptimering samt lagerstigning.

Pengestrømmene fra driftsaktiviteterne er faldet fra 23,9 mio. kr. i 2016 til 17,3 mio. kr. på grund af stigende arbejdskapital.

Pengestrømmene til investeringsaktiviteterne udgør 23,0 mio. kr. mod 10,1 mio. kr. i 2016.

Pengestrømme fra finansiering omfatter afdrag på lån samt udnyttelse af øvrig kreditfacilitet og udgør netto en stigning på 4,5 mio. kr.

Forventninger til 2018

Markedet for manuelt svejseudstyr forventes ikke at stige væsentligt i 2018. Migatronic har et godt dækkende produktprogram, der giver forventning om en øget markedsandel.

Med hensyn til avancerede svejseautomatiseringsløsninger forventes en fortsat øget interesse. Migatronic forventer at få en større del af markedet for både standardiserede og kundetilpassede løsninger til svejseautomatisering.

På baggrund af disse forudsætninger forventer Migatronic en stigning i omsætningen i 2018 i niveauet 4 – 8% og en fremgang i resultatet før skat til niveauet 10 - 15 mio. kr. i 2018.

Moderselskabet

Moderselskabets årsregnskab for 2017 er præsenteret på side 49-66. Årets resultat af primær drift (EBIT) blev et overskud på 16,3 mio. kr. mod 16,2 mio. kr. i 2016.

Årets resultat i 2017 blev et overskud på 7,8 mio. kr. mod 6,9 mio. kr. i 2016.

Forretningsmæssige risici

Konjunkturforhold

Migatronic-koncernen er afhængig af udviklingen i de generelle økonomiske konjunkturer, herunder særligt udviklingen inden for jern- og metalindustrien. En eventuel nedgang i konjunkturerne for disse segmenter vil påvirke indtjeningen negativt.

Det er stadig koncernens strategi at opnå en større geografisk spredning i afsætningen, således at afhængigheden af konjunkturerne på enkelte markeder og enkelte segmenter reduceres.

Markeder

Migatronic har en meget stærk position på det danske marked. Denne position skal yderligere udbygges specielt inden for automatisering af svejseprocessen.

Den største vækst forventes på de europæiske eksportmarkeder. Afsætningen på disse markeder sker fortrinsvis gennem egne datterselskaber.

Automatisering af svejseprocesserne vil i stigende grad overtage traditionelt håndsvejste opgaver. Med en række nye produkter og løsninger samt en fokuseret strategi på automatiseringsmarkedet er Migatronic godt positioneret til at tage del i væksten også på dette marked globalt.

Konkurrenceforhold

Markedet for svejsemaskiner og automatisering er præget af hård konkurrence. Der findes mange internationale konkurrenter samt flere mindre lokale konkurrenter på stort set alle markeder.

Finansielle risici

Koncernens og moderselskabets finansielle risici og styring heraf er omtalt i note 20, hvoraf fremgår, at koncernen og moderselskabet i mindre omfang er eksponeret over for valutakursudviklingen samt renteutviklingen.

Forsikringsforhold m.m.

Det er koncernens politik at forsikre sig mod risici, der kan true den finansielle stilling. Ud over lovpligtige forsikringer er der tegnet forsikringer mod produktansvar og driftstabsforsikring. Ejendomme, driftsmateriel og varelagre er forsikret til genanskaffelsesværdi.

Vidensressourcer

Velkvalificerede medarbejdere og innovative produkter er blandt Migatronics vigtigste konkurrenceparametre, og løbende udvikling af hele organisationen er derfor i fokus.

Migatronic har formået at fastholde sin position blandt verdens teknologisk førende producenter af svejsemaskiner. Det skyldes, at investeringerne i innovativ produktudvikling fastholdes på et højt niveau. Samtidig formår Migatronic at anvende den store markedsmæssige viden og forståelse for kundernes behov, som virksomheden besidder, og ikke mindst at omsætte denne viden til produkter, der lever op til kundernes krav og forventninger.

Migatronic har en stabil og loyal medarbejderstyrke, som i høj grad er motiveret af at arbejde i en virksomhed, hvor det er muligt at følge processen hele vejen fra idé til den færdige løsning er taget i brug hos kunden.

Miljøforhold

Migatronic har ingen produktionsprocesser der kan betegnes som miljøskadelige. Migatronic har gennem årene investeret i miljøvenlige processer.

Alle produktionsafdelinger i Migatronic har de nødvendige miljøgodkendelser fra offentlige myndigheder, og koncernen er ikke involveret i miljøsager.

Migatronic er ikke registreret som miljøtæt virksomhed.

Begivenheder efter balancedagen

Ud over indregnede forhold er der ikke indtruffet hændelser efter årsafslutningen af betydning for koncern- og årsregnskabet for 2017.

Virksomhedsledelse

Migatronic har udarbejdet en lovpligtig redegørelse for virksomhedsledelse, jf. årsregnskabslovens § 107b, for regnskabsåret 2017 og offentliggjort denne redegørelse på gruppens hjemmeside:

www.migatronic.com/dk/virksomhedsledelse2017

Redegørelsen indeholder en oversigt over, hvordan Migatronic forholder sig til Anbefalingerne til god selskabsledelse samt en beskrivelse af hovedelementerne i gruppens interne kontrol- og risikostyringssystemer samt sammensætning af gruppens ledelsesorganer.

Samfundsansvar

Migatronic har i 2017 fortsat arbejdet med samfundsansvar og den vedtagne politik for dette. Redegørelsen for koncernens initiativer for samfundsansvar i 2017 er offentliggjort på gruppens hjemmeside:

www.migatronic.com/dk/CSR2017

I denne redegørelse indgår oplysninger om sociale og miljømæssige tiltag, samt politikker for menneskerettigheder, klimapåvirkning, miljøforhold og redegørelse om den kønsmæssige sammensætning af ledelsen.

Aktionærinformation

Udbytte

Det er Migatronics generelle udbyttepolitik at udbetale udbytte, dog under hensyntagen til koncernens indtjening afvejet mod koncernens soliditet, likviditet samt konsolidering.

Bestyrelsen indstiller til generalforsamlingen, at der udbetales udbytte på 6 kr. pr. aktie á 20 kr. til aktionærerne.

Egne aktier

Migatronic kan i henhold til generalforsamlingens bemyndigelse erhverve op til 10% af selskabets aktier. Beholdningen af egne aktier udgør i alt 48.213 aktier, svarende til 9,9% af den samlede aktiekapital.

Aktierne er optaget uden værdi og er således fratrukket i egenkapitalen.

Migatronic har ikke i 2017 haft projekter, der har gjort det interessant at anvende egne aktier.

For at have en beholdning af egne aktier i beredskab vil Migatronic anmode generalforsamlingen om fornyet bemyndigelse til at opkøbe egne aktier.

Egne aktier er anskaffet på grundlag af bemyndigelse fra generalforsamlingen og har til formål at sikre et fremtidigt kapitalberedskab samt muligheden for på et tidspunkt at anvende aktiebaseret vederlæggelse.

Aktionærer, kapital og stemmer

Selskabets aktiekapital på 9.723.720 kr. består af 1 stk. A-aktie á 1.000 tkr. og 3 stk. A-aktier á 100 tkr. samt 421.186 stk. B-aktier á 20 kr. Hvert A-aktiebeløb på 20 kr. giver 10 stemmer, mens hvert B-aktiebeløb på 20 kr. giver 1 stemme.

A-aktierne på nom. 1.300.000 kr. svarende til 61% af stemmerne er ikke optaget til notering.

A-aktiers overgang kræver selskabets samtykke.

Vedtægter

Der er ikke fastlagt særlige regler for vedtægtsændringer udover, hvad der fremgår af selskabsloven.

Aktionærsammensætningen:

	A-aktier Nom. Kr.	B-aktier Nom. kr.	B-aktier Antal	Stemmer Antal	Kapital %	Stemmer %
Storaktionærer (>5%)						
Roed Invest ApS, Aabybro*	1.300.000	3.052.800	152.640	802.640	44,76	74,93
NAM Invest ApS, Fjerritslev		992.740	49.637	49.637	10,21	4,63
Bestyrelse						
Vibeke K. Andersen, Fjerritslev		1.000	50	50	0,01	0,00
Frank Justesen, Løgstør**		100	5	5	0,00	0,00
Egne aktier		964.260	48.213	48.213	9,92	4,50
Øvrige						
Øvrige navnenoterede aktionærer		2.621.960	131.098	131.098	26,97	12,25
Ikke navnenoterede aktionærer		790.860	39.543	39.543	8,13	3,69
I alt	1.300.000	8.423.720	421.186	1.071.186	100,00	100,00

* Bestyrelsesformand Peter Roed har bestemmende indflydelse i Roed Invest ApS.

** Heraf er der anskaffet 5 stk. B-aktier i 2017.

Vedrørende aktionærforhold henvises endvidere til den lovpligtige redegørelse for virksomhedsledelse, som kan findes på selskabets hjemmeside: www.migatronic.com/dk/virksomhedsledelse2017

Aktionærinformation

Finanskalender 2018

2. marts 2018	Årsrapport 2017
26. april 2018	Generalforsamling kl. 17.00 på Migatronic
28. august 2018	Halvårsrapport 2018

Fondsbørsmeddelelser 2017

2. januar 2017	Finanskalender 2017
16. marts 2017	Årsrapport 2016
30. marts 2017	Indkaldelse til ordinær generalforsamling
27. april 2017	Forløb af ordinær generalforsamling
16. maj 2017	Ledelsesændring
30. juni 2017	Forventninger
29. august 2017	Halvårsrapport 2017
30. august 2017	Ledelsesændring
21. december 2017	Finanskalender 2018

Forslag til generalforsamlingen

- Forslag om udbytte på 6 kr. pr. aktie á 20 kr.
- Fornyet bemyndigelse til opkøb af egne aktier

Resultatopgørelse

Noter	tkr.	2017	2016
3	Omsætning	314.718	304.280
	Ændring i lagre af færdigvarer og varer under fremstilling	688	-2.365
	Andre driftsindtægter	142	620
	Indtægter i alt	315.548	302.535
	Omkostninger til råvarer og hjælpematerialer	-134.303	-126.416
	Andre eksterne omkostninger	-44.662	-41.117
4	Personaleomkostninger	-112.405	-111.054
	Andre driftsomkostninger	-63	-177
	Resultat før renter, skat og afskrivninger (EBITDA)	24.115	23.771
8, 9	Af- og nedskrivninger på langfristede aktiver	-11.900	-11.389
	Resultat af primær drift (EBIT)	12.215	12.382
5	Finansielle indtægter	824	726
5	Finansielle omkostninger	-2.579	-3.033
	Resultat før skat (EBT)	10.460	10.075
6	Skat af årets resultat	-2.670	-3.164
	Årets resultat	7.790	6.911
7	Resultat pr. aktie (EPS) a 20 kr. (beløb i kr.)	17,8	15,8
7	Udvandet resultat pr. aktie (EPS-D) a 20 kr. (beløb i kr.)	17,8	15,8

Totalindkomstopgørelse

tkr.	2017	2016
Årets resultat	7.790	6.911
Anden totalindkomst		
<i>Poster der kan reklassificeres til resultatopgørelsen:</i>		
Valutakursreguleringer ved omregning af udenlandske enheder	1.184	-266
Valutakursregulering af lån anset som egenkapital	-1.182	62
Skat af valutakursregulering af lån anset som egenkapital	260	-14
<i>Værdiregulering af sikringsinstrumenter (renteswaps):</i>		
Årets værdiregulering	-1	-72
Værdireguleringer overført til finansielle omkostninger	217	344
Skat af værdiregulering af sikringsinstrumenter	-48	-85
Anden totalindkomst efter skat	430	-31
Totalindkomst i alt	8.220	6.880

Balance

Noter	tkr.	2017	2016
	AKTIVER		
	Langfristede aktiver		
	Immaterielle aktiver		
8	Produktudviklingsprojekter (færdiggjorte og under udførelse)	24.066	21.143
9	Materielle aktiver		
	Grunde og bygninger	38.970	38.720
	Tekniske anlæg og maskiner	8.869	4.246
	Andre anlæg, driftsmateriel og inventar	11.366	7.918
		59.205	50.884
	Langfristede aktiver i alt	83.271	72.027
	Kortfristede aktiver		
10	Varebeholdninger	64.538	60.689
11	Tilgodehavender	62.541	58.651
12	Entreprisekontrakter	760	2.712
	Selskabsskat	417	184
13	Værdipapirer	5.633	5.384
	Likvide beholdninger	7.213	8.399
	Kortfristede aktiver i alt	141.102	136.019
	Aktiver i alt	224.373	208.046

Balance

Noter	tkr.	2017	2016
	PASSIVER		
14	Egenkapital		
	Aktiekapital	9.724	9.724
	Overkurs ved emission	3.372	3.372
	Reserve for egne aktier	-11.588	-11.588
	Reserve for valutakursreguleringer	-154	-416
	Reserve for sikringstransaktioner	-66	-234
	Overført resultat	127.177	122.015
	Foreslået udbytte	2.917	2.917
		131.382	125.790
	Langfristede forpligtelser		
15	Udskudt skat	11.054	8.527
16	Kreditinstitutter	0	3.983
17	Hensatte forpligtelser	2.570	2.447
		13.624	14.957
	Kortfristede forpligtelser		
16	Kreditinstitutter	22.420	10.997
12	Modtagne forudbetalinger på entreprisetrakter	2.366	1.200
	Leverandører af varer og tjenesteydelser	20.092	23.165
	Selskabsskat	0	2.458
17	Hensatte forpligtelser	1.384	2.002
	Anden gæld	33.021	27.177
16	Afledte finansielle instrumenter (negativ dagsværdi)	84	300
		79.367	67.299
	Forpligtelser i alt	92.991	82.256
	Passiver i alt	224.373	208.046

- 1 **Anvendt regnskabspraksis**
- 2 **Regnskabsmæssige skøn og vurderinger**
- Tilknyttede virksomheder – se note 7 under noter til moder-**
- selskabet**
- 18 **Eventualforpligtelser, operationel leasing og sikkerheds-**
- stillelser**
- 19 **Honorar til generalforsamlingsvalgte revisorer**
- 20 **Finansielle risici og finansielle instrumenter**
- 21 **Oplysninger om nærtstående parter og transaktioner med**
- disse**
- 22 **Ny regnskabsregulering**

Egenkapitalopgørelse 2016

tkr.	Aktie- kapital	Over- kurs ved emis- sion	Reserve for egne aktier	Reser- ve for valuta- kurs- regu- lering	Reser- ve for sik- rings- trans- aktioner	Over- ført re- sultat	Fore- slået udbytte	Egen- kapital i alt
Egenkapital 1. januar 2016	9.724	3.372	-11.588	-198	-421	118.021	0	118.910
Totalindkomst i 2016:								
Årets resultat						3.994	2.917	6.911
Anden totalindkomst:								
<i>Poster der kan blive reklassifi- ceret til resultatopgørelsen:</i>								
Valutakursreguleringer ved omregning af udenlandske en- heder				-266				-266
Valutakursregulering af lån anset som egenkapital				62				62
Skat af valutakursregulering af lån anset som egenkapital				-14				-14
<i>Værdiregulering af sikringsin- strumenter (renteswaps):</i>								
Årets værdiregulering					-72			-72
Værdireguleringer overført til finansielle omkostninger					344			344
Skat af værdiregulering af sik- ringsinstrumenter					-85			-85
Totalindkomst i alt	0	0	0	-218	187	3.994	2.917	6.880
Transaktioner med ejere i 2016:								
Køb/salg af egne aktier								0
Udbetalt udbytte								0
Udbytte egne aktier								0
Transaktioner med ejere i alt	0	0	0	0	0	0	0	0
Egenkapital 31. december 2016	9.724	3.372	-11.588	-416	-234	122.015	2.917	125.790

Egenkapitalopgørelse 2016

tkr.	Aktie- kapital	Over- kurs ved emis- sion	Reserve for egne aktier	Reser- ve for valuta- kurs- regu- lering	Reser- ve for sik- rings- trans- aktioner	Over- ført re- sultat	Fore- slået udbytte	Egen- kapital i alt
Egenkapital 1. januar 2017	9.724	3.372	-11.588	-416	-234	122.015	2.917	125.790
Totalindkomst i 2017:								
Årets resultat						4.873	2.917	7.790
Anden totalindkomst:								
<i>Poster der kan blive reklassifi- ceret til resultatopgørelsen:</i>								
Valutakursreguleringer ved omregning af udenlandske en- heder				1.184				1.184
Valutakursregulering af lån anset som egenkapital				-1.182				-1.182
Skat af valutakursregulering af lån anset som egenkapital				260				260
<i>Værdiregulering af sikringsin- strumenter (renteswaps):</i>								
Årets værdiregulering					-1			-1
Værdireguleringer overført til finansielle omkostninger						217		217
Skat af værdiregulering af sik- ringsinstrumenter						-48		-48
Totalindkomst i alt	0	0	0	262	168	4.873	2.917	8.220
Transaktioner med ejere i 2017:								
Køb/salg af egne aktier								0
Udbetalt udbytte							-2.917	-2.917
Udbytte egne aktier						289		289
Transaktioner med ejere i alt	0	0	0	0	0	289	-2.917	-2.628
Egenkapital 31. december 2017	9.724	3.372	-11.588	-154	-66	127.177	2.917	131.382

Overkurs ved emission på 3.372 tkr. er selskabsretligt en fri reserve.

Pengestrømsopgørelse

tkr.	2017	2016
Resultat af primær drift	12.215	12.382
Betalte finansielle indtægter	550	726
Betalte finansielle omkostninger	-2.082	-2.598
Af- og nedskrivninger	11.900	11.389
Andre ikke-kontante driftsposter	-96	-403
Valutakursregulering m.v.	-190	274
<i>Pengestrømme før ændring i arbejdskapital og skat</i>	<i>22.297</i>	<i>21.770</i>
Ændring i varebeholdninger	-3.849	3.616
Ændring i tilgodehavender	-1.938	297
Ændring i andre hensatte forpligtelser	-495	-643
Ændring i kreditorer og anden gæld	3.937	-297
<i>Ændring i arbejdskapital</i>	<i>-2.345</i>	<i>2.973</i>
Betalt selskabsskat	-2.622	-795
Pengestrømme fra driften	17.330	23.948
Køb af immaterielle aktiver	-9.579	-3.949
Køb af materielle aktiver	-13.651	-6.589
Salg af materielle aktiver	180	465
Køb/salg af værdipapirer (netto)	1	-42
Pengestrømme til investering	-23.049	-10.115
Udbetalt udbytte	-2.628	0
Køb/salg af egne aktier	0	0
Afdrag på gæld til kreditinstitutter	-3.983	-4.000
Ændring i bankgæld	11.143	-9.687
Pengestrømme fra finansiering	4.532	-13.687
Årets pengestrøm	-1.187	146
Likvide beholdninger 1. januar	8.399	8.254
Kursregulering	1	-1
Likvide beholdninger 31. december	7.213	8.399

Pengestrømsopgørelsen kan ikke udledes direkte af koncernregnskabet.

Noter

Note 1 **Anvendt regnskabspraksis**

Svejsmaskinefabrikken Migatronic A/S er et aktieselskab hjemhørende i Danmark. Årsrapporten for perioden 1. januar – 31. december 2017 omfatter både koncernregnskab for Svejsmaskinefabrikken Migatronic A/S og dets datterselskaber (koncernen) samt separat årsregnskab for moderselskabet.

Årsrapporten for Svejsmaskinefabrikken Migatronic A/S for 2017 aflægges i overensstemmelse med International Financial Reporting Standards (IFRS) som godkendt af EU og yderligere krav i årsregnskabsloven.

Bestyrelse og direktion har den 2. marts 2018 behandlet og godkendt årsrapporten for 2017 for Migatronic A/S. Årsrapporten forelægges til Migatronic A/S aktionærer til godkendelse på den ordinære generalforsamling den 26. april 2018.

Grundlag for udarbejdelse

Årsrapporten præsenteres i DKK afrundet til nærmeste 1.000 kr.

Årsrapporten er udarbejdet efter det historiske kostprincip, bortset fra at værdipapirer og afledte finansielle instrumenter er målt til dagsværdi.

Den anvendte regnskabspraksis, som er beskrevet nedenfor, er anvendt konsistent i regnskabsåret og for sammenligningstallene.

Implementering af nye standarder og fortolkningsbidrag

Migatronic koncernen har for 2017 implementeret de standarder og fortolkningsbidrag, der træder i kraft i EU for 2017.

Ingen af disse har påvirket indregning og måling i 2017 og dermed heller ikke påvirket EPS og udvandet EPS.

Koncernregnskabet

Koncernregnskabet omfatter moderselskabet Svejsmaskinefabrikken Migatronic A/S samt dattervirksomheder, hvori Svejsmaskinefabrikken Migatronic A/S har bestemmende indflydelse. Koncernen har bestemmende indflydelse på en virksomhed, hvis koncernen er eksponeret for eller har ret til variable afkast fra sin involvering i virksomheden og har mulighed for at påvirke disse afkast gennem råderet over virksomheden.

En koncernoversigt fremgår af ledelsesberetningen. Det fremgår heraf, at alle konsoliderede virksomheder ejes 100% af Svejsmaskinefabrikken Migatronic A/S.

Koncernregnskabet er udarbejdet som et sammendrag af moderselskabets og de enkelte dattervirksomheders regnskaber opgjort efter koncernens regnskabspraksis, elimineret for koncerninterne indtægter og omkostninger, aktiebesiddelser, interne mellemværender og udbytter samt realiserede og urealiserede fortjenester ved transaktioner mellem de konsoliderede virksomheder. Urealiserede tab elimineres på samme måde som urealiserede fortjenester, i det omfang der ikke er udtryk for værdiforringelse.

Virksomhedssammenslutninger

Nyerhvervede eller nystiftede virksomheder indregnes i koncernregnskabet fra overtagelsestidspunktet. Solgte eller afviklede virksomheder indregnes i den konsoliderede resultatopgørelse frem til afståelsestidspunktet. Sammenligningstal korrigeres ikke for ny erhvervede, solgte eller afviklede virksomheder.

Ved køb af nye virksomheder, hvor moderselskabet opnår bestemmende indflydelse over den købte virksomhed, anvendes overtagelsesmetoden. Der har ikke i 2017 været foretaget køb af nye virksomheder.

Noter

Fortjeneste eller tab ved afhændelse eller afvikling af dattervirksomheder opgøres som forskellen mellem salgssummen eller afviklingssummen og den regnskabsmæssige værdi af nettoaktiver inkl. goodwill på salgstidspunktet og omkostninger til salg eller afvikling.

Omregning af fremmed valuta

For hver af de rapporterende virksomheder i koncernen fastsættes en funktionel valuta. Den funktionelle valuta er den valuta, som benyttes i det primære økonomiske miljø, hvori den enkelte rapporterende virksomhed opererer. Transaktioner i andre valutaer end den funktionelle valuta er transaktioner i fremmed valuta.

Transaktioner i fremmed valuta omregnes ved første indregning til transaktionsdagens kurs. Valutakursdifferencer, der opstår mellem transaktionsdagens kurs og kursen på betalingsdagen, indregnes i resultatopgørelsen under finansielle indtægter eller omkostninger.

Tilgodehavender, gæld og andre monetære poster i fremmed valuta omregnes til danske kroner efter den officielle valutakurs ved regnskabsårets udløb. Forskellen mellem balancedagens kurs og kursen på tidspunktet for tilgodehavendets eller gældens opståen eller kursen i den seneste årsrapport indregnes i resultatopgørelsen under finansielle indtægter og omkostninger.

Ved indregning i koncernregnskabet af udenlandske dattervirksomheder med anden funktionel valuta end DKK, omregnes resultatopgørelsen til transaktionsdagens kurs, der er beregnet som et vejet gennemsnit af valutakurserne i de enkelte måneder. Balanceposterne omregnes til balancedagens kurs. Kursforskelle, opstået ved omregning af disse virksomheders egenkapital ved årets begyndelse til balancedagens valutakurs samt ved omregning af resultatopgørelser fra transaktionsdagens valutakurs til balancedagens valutakurs, indregnes i anden totalindkomst under en særskilt reserve for valutakursreguleringer.

Kursregulering af mellemværender, der anses for en del af den samlede nettoinvestering i virksomheder med en anden funktionel valuta end danske kroner, indregnes i koncernregnskabet i anden totalindkomst under en særskilt reserve for valutakursreguleringer.

Afledte finansielle instrumenter

Afledte finansielle instrumenter indregnes på handelsdagen og måles til dagsværdi. Positive og negative dagsværdier af afledte finansielle instrumenter indgår i andre tilgodehavender henholdsvis anden gæld, og modregning af positive og negative værdier foretages alene, når virksomheden har ret til og intention om at afregne flere finansielle instrumenter netto. Dagsværdier for afledte finansielle instrumenter opgøres på grundlag af aktuelle markedsdata samt anerkendte værdiansættelsesmetoder.

Pengestrømssikring

Ændringer i dagsværdi af afledte finansielle instrumenter, der er klassificeret som og opfylder betingelserne for sikring af fremtidige betalingsstrømme, indregnes i tilgodehavender eller gæld samt i anden totalindkomst under en særskilt reserve for sikringstransaktioner. Gevinst og tab vedrørende sådanne sikringstransaktioner overføres fra anden totalindkomst ved realisation af det sikrede og indregnes i samme regnskabspost som det sikrede.

Hvis sikringsinstrumentet ikke længere opfylder kriterierne for regnskabsmæssig sikring, ophører sikringsforholdet fremadrettet. Den akkumulerede værdiændring indregnet i anden totalindkomst overføres til resultatopgørelsen, når de sikrede pengestrømme påvirker resultatet eller ikke længere er sandsynlige.

Andre afledte finansielle instrumenter

For afledte finansielle instrumenter, som ikke opfylder betingelserne for behandling som sikringsinstrument, indregnes ændringer i dagsværdi løbende i resultatopgørelsen under finansielle poster.

Noter

RESULTATOPGØRELSEN

Omsætning

Omsætningen ved salg af handelsvarer og færdigvarer, hvilket omfatter svejsemaskiner og tilbehør, indregnes i resultatopgørelsen, såfremt levering og risikoovergang til køber har fundet sted inden årets udgang, og såfremt indtægten kan opgøres pålideligt og forventes modtaget.

Omsætning vedrørende tjenesteydelser, der omfatter service vedrørende solgte produkter og entrepriser, indregnes i takt med, at serviceydelserne leveres.

Omsætningen måles til dagsværdien af det aftalte vederlag ekskl. moms og afgifter opkrævet på vegne af tredjepart. Alle former for afgivne rabatter indregnes i nettoomsætningen.

Entreprisekontrakter ved fremstilling af automatiseringsprojekter i Migatronik Automation A/S, hvor der leveres projekter med høj grad af individualisering, indregnes i omsætningen i takt med, at produktionen udføres, hvorved omsætningen svarer til salgsværdien af årets udførte arbejder (produktionsmetoden). Omsætningen indregnes, når de samlede indtægter og omkostninger på kontrakten og færdiggørelsesgraden på balancedagen kan opgøres pålideligt, og det er sandsynligt, at de økonomiske fordele, herunder betalinger, vil tilgå koncernen.

Andre driftsindtægter og –omkostninger

Andre driftsindtægter og -omkostninger indeholder regnskabsposter af sekundær karakter i forhold til virksomhedernes aktiviteter, herunder fortjeneste og tab ved løbende salg og udskiftning af materielle aktiver. Fortjeneste og tab ved salg af materielle aktiver opgøres som salgsprisen med fradrag af salgsomkostninger og den regnskabsmæssige værdi på salgstidspunktet.

Andre eksterne omkostninger

Andre eksterne omkostninger omfatter hovedsageligt omkostninger vedrørende salg og distribution, lokaler, vedligeholdelse samt administration.

Finansielle indtægter og omkostninger

Finansielle indtægter og omkostninger indeholder renteindtægter og -omkostninger, valutakursgevinster og -tab vedrørende transaktioner i fremmed valuta, realiserede og urealiserede kursgevinster og tab vedrørende værdipapirer, udbytte vedrørende andre værdipapirer samt finansieringstillæg, fradrag og godtgørelser vedrørende skattebetalinger.

Skat af årets resultat

Svejsemaskinefabrikken Migatronik A/S er sambeskattet med alle danske og udenlandske dattervirksomheder. Den aktuelle danske selskabsskat fordeles mellem de sambeskattede danske selskaber i forhold til disses skattepligtige indkomster (fuld fordeling med refusion vedrørende skattemæssige underskud). De sambeskattede selskaber indgår i acontoskatteordningen.

Moderselskabet Roed Invest 1 ApS er administrationsselskab for sambeskatningen og afregner som følge heraf alle betalinger af selskabsskat med skattemyndighederne.

Årets skat, der består af årets aktuelle skat og ændring i udskudt skat, indregnes i resultatopgørelsen med den del, der kan henføres til årets resultat, og direkte i anden totalindkomst med den del, der kan henføres til posteringer direkte i anden totalindkomst.

BALANCEN

Immaterielle aktiver

Produktudviklingsprojekter

Produktudviklingsprojekter omfatter omkostninger og gager, der kan henføres til selskabets udviklingsaktiviteter.

Noter

Udviklingsprojekter, der er klart definerede og identificerbare, hvor den tekniske udnyttelsesgrad, tilstrækkelige ressourcer og et potentielt fremtidigt marked eller anvendelsesmulighed i virksomheden kan påvises, og hvor det er hensigten at fremstille, markedsføre eller anvende projektet, indregnes som immaterielle aktiver, såfremt kostprisen kan opgøres pålideligt, og der er tilstrækkelig sikkerhed for, at den fremtidige indtjening kan dække produktions-, salgs- og administrationsomkostninger samt afskrivninger på udviklingsomkostningerne. Øvrige udviklingsomkostninger indregnes i resultatopgørelsen, efterhånden som omkostningerne afholdes.

Indregnede udviklingsomkostninger måles til kostpris med fradrag af akkumulerede af- og nedskrivninger. Efter færdiggørelsen afskrives udviklingsprojekterne lineært over den vurderede brugstid. Afskrivningsgrundlaget reduceres med eventuelle nedskrivninger. Afskrivningsperioden udgør 5 år.

Materielle aktiver

Grunde og bygninger, tekniske anlæg og maskiner samt andre anlæg, driftsmateriel og inventar måles til kostpris med fradrag af akkumulerede af- og nedskrivninger.

Kostprisen omfatter anskaffelsesprisen samt omkostninger direkte tilknyttet anskaffelsen indtil det tidspunkt, hvor aktivet er klar til brug. Kostprisen på et samlet aktiv opdeles i separate bestanddele, der afskrives hver for sig, såfremt brugstiden på de enkelte bestanddele er forskellige.

Efterfølgende omkostninger, f.eks. ved udskiftning af bestanddele af et materielt aktiv, indregnes i den regnskabsmæssige værdi af det pågældende aktiv, når det er sandsynligt, at afholdelsen vil medføre fremtidige økonomiske fordele for koncernen. De udskiftede bestanddele ophører med at være indregnet i balancen, og den regnskabsmæssige værdi overføres til resultatopgørelsen. Alle andre omkostninger til almindelig reparation og vedligeholdelse indregnes i resultatopgørelsen ved afholdelsen.

Materielle aktiver afskrives lineært over den forventede brugstid, der udgør:

Bygninger: 25-40 år (Installationer: 7-15 år)

Tekniske anlæg og maskiner: 5-10 år

Andre anlæg, driftsmateriel og inventar: 3-8 år

Grunde afskrives ikke.

Afskrivningsgrundlaget opgøres under hensyntagen til aktivets scrapværdi og reduceres med eventuelle nedskrivninger. Scrapværdien fastsættes på anskaffelsestidspunktet og revurderes årligt. Overstiger scrapværdien aktivets regnskabsmæssige værdi, ophører afskrivning.

Fortjeneste og tab ved afhændelse af materielle aktiver opgøres som forskellen mellem salgspriisen med fradrag af salgsomkostninger og den regnskabsmæssige værdi på salgstidspunktet. Fortjeneste eller tab indregnes i resultatopgørelsen under andre driftsindtægter eller andre driftsomkostninger.

Nedskrivningstest af langfristede aktiver

Den regnskabsmæssige værdi af langfristede immaterielle, materielle og finansielle aktiver vurderes løbende, mindst en gang årligt, for at afgøre, om der er indikation af værdiforringelse. Når en sådan indikation er til stede, beregnes aktivets genindvindingsværdi. Genindvindingsværdien er det højeste af et aktivs dagsværdi med fradrag af forventede afhændelsesomkostninger eller nytteværdi. Nyttelværdien beregnes som nutidsværdien af forventede fremtidige pengestrømme fra aktivet eller de pengestrømsfrembringende enheder, som aktivet er en del af.

En nedskrivning indregnes, når den regnskabsmæssige værdi af et aktiv henholdsvis en pengestrømsfrembringende enhed overstiger aktivets eller den pengestrømsfrembringende enheds genindvindingsværdi.

Noter

Udskudte skatteaktiver vurderes årligt og indregnes kun i det omfang, det er sandsynligt, at de vil blive udnyttet.

Varebeholdninger

Varebeholdninger måles til kostpris efter vejet gennemsnitsmetoden eller nettorealiseringsværdien, såfremt denne er lavere.

Kostprisen for råvarer og hjælpematerialer samt handelsvarer omfatter anskaffelsespris med tillæg af hjemtagelsesomkostninger.

Kostpris for fremstillede færdigvarer samt varer under fremstilling omfatter kostpris for råvarer, hjælpematerialer, direkte løn og indirekte produktionsomkostninger. Indirekte produktionsomkostninger indeholder indirekte materialer og løn samt vedligeholdelse af og afskrivning på de i produktionsprocessen benyttede maskiner, fabriksbygninger og udstyr samt omkostninger til fabriksadministration og ledelse.

Nettorealiseringsværdien for varebeholdninger opgøres som salgssum med fradrag af færdiggørelsesomkostninger og omkostninger, der afholdes for at effektuere salget, og fastsættes under hensyntagen til omsættelighed, ukurans og udvikling i forventet salgspris.

Tilgodehavender

Tilgodehavender måles til amortiseret kostpris. Der foretages nedskrivning til imødegåelse af tab, hvor der vurderes at være indtruffet en objektiv indikation på, at et tilgodehavende er værdiforringet. Nedskrivning foretages på individuelt niveau.

Nedskrivninger opgøres som forskellen mellem den regnskabsmæssige værdi og nutidsværdien af de forventede pengestrømme, herunder realiseringsværdi af eventuelle modtagne sikkerhedsstillelser. Som diskonteringsrentesats anvendes den effektive rente, som er anvendt på tidspunktet for første indregning for det enkelte tilgodehavende.

Entreprisekontrakter

Entreprisekontrakter måles til salgsværdien af det udførte arbejde fratrukket acontofaktureringer og forventede tab. Entreprisekontrakter er kendetegnet ved, at de producerede varer indeholder en høj grad af individualisering af hensyn til design. Desuden er det et krav, at der inden påbegyndelsen af arbejdet er indgået bindende kontrakt, der medfører bod eller erstatning ved senere ophævelse.

Salgsværdien måles på baggrund af færdiggørelsesgraden på balancedagen og de samlede forventede indtægter på den enkelte kontrakt. Færdiggørelsesgraden fastlægges på baggrund af en vurdering af det udførte arbejde, normalt beregnet som forholdet mellem de afholdte omkostninger og de samlede forventede omkostninger til den pågældende entreprise.

Når det er sandsynligt, at de samlede entrepriseomkostninger for en entreprisekontrakt vil overstige den samlede entrepriseomsætning, indregnes det forventede tab på entreprisekontrakten straks som en omkostning og en hensat forpligtelse.

Når resultatet af en entreprisekontrakt ikke kan skønnes pålideligt, måles salgsværdien kun svarende til de medgåede omkostninger, i det omfang det er sandsynligt, at de vil blive genvundet.

Entreprisekontrakter, hvor salgsværdien af det udførte arbejde overstiger acontofaktureringer og forventede tab, indregnes under tilgodehavender. Entreprisekontrakter, hvor acontofaktureringer og forventede tab overstiger salgsværdien, indregnes under forpligtelser.

Forudbetalinger fra kunder indregnes under forpligtelser.

Omkostninger i forbindelse med salgsarbejde og opnåelse af kontrakter indregnes i resultatopgørelsen i takt med, at de afholdes.

Noter

Værdipapirer

Aktier og obligationer, der løbende overvåges, måles og rapporteres til dagsværdi i henhold til koncernens investeringspolitik, indregnes under kortfristede aktiver og måles til dagsværdi svarende til børskurs for børsnoterede papirer. Ændringer i dagsværdien indregnes løbende i resultatopgørelsen under finansielle poster. Modtagne obligationsrenter vises som en særskilt post i noterne.

Egenkapital

Udbytte

Foreslået udbytte indregnes som forpligtelse på tidspunktet for vedtagelse på den ordinære generalforsamling (deklareringstidspunktet). Udbytte, som forventes udbetalt for året, vises som en særskilt post under egenkapitalen. Acontoudbytte indregnes som en forpligtelse på beslutningstidspunktet.

Overkurs ved emission

Overkurs ved emission omfatter beløb ud over den nominelle aktiekapital, som er indbetalt af aktionærene ved kapitaludvidelser. Reserven er en del af virksomhedens frie reserver.

Reserve for egne aktier

Reserve for egne aktier indeholder anskaffelsessummer for selskabets beholdning af egne aktier. Udbytte for egne aktier indregnes direkte i overført resultat i egenkapitalen. Gevinst ved salg af egne aktier føres på overkurs ved emission.

Reserve for valutakursregulering

Reserve vedrørende valutakursregulering i koncernregnskabet omfatter kursdifferencer opstået ved omregning af regnskaber for udenlandske virksomheder fra deres funktionelle valutaer til Migatronic koncernens præsentationsvaluta (danske kroner). Ved hel eller delvis realisation af nettoinvesteringen indregnes valutakursreguleringerne i resultatopgørelsen.

Reserve for sikringstransaktioner

Reserve for sikringstransaktioner indeholder den akkumulerede nettoændring i dagsværdien af sikringstransaktioner, der opfylder kriterierne for sikring af fremtidige betalingsstrømme, og hvor den sikrede transaktion endnu ikke er realiseret.

Medarbejderydelser

Pensionsforpligtelser

Koncernen har indgået bidragsbaserede pensionsordninger med ansatte i en del af koncernens selskaber.

Forpligtelser vedrørende bidragsbaserede pensionsordninger, hvor koncernen løbende indbetaler faste pensionsbidrag til uafhængige pensionselskaber, indregnes i resultatopgørelsen i den periode, de optjenes, og skyldige indbetalinger indregnes i balancen under anden gæld.

Selskabsskat og udskudt skat

Aktuelle skatteforpligtelser og tilgodehavende aktuel skat (inkl. sambeskatningsbidrag) indregnes i balancen som beregnet skat af årets skattepligtige indkomst, reguleret for skat af tidligere års skattepligtige indkomster samt for betalte acontoskatter.

Udskudt skat måles efter den balanceorienterede gældsmetode af alle midlertidige forskelle mellem regnskabsmæssig og skattemæssig værdi af aktiver og forpligtelser.

Udskudte skatteaktiver, herunder skatteværdien af fremførselsberettigede skattemæssige under-skud, indregnes under langfristede aktiver med den værdi, hvortil de forventes at blive anvendt, enten ved udligning i skat af fremtidig indtjening eller ved modregning i udskudte skatteforpligtelser inden for samme juridiske skatteenhed.

Noter

I udskudt skat indgår en skønnet genbeskatningsforpligtelse vedrørende udenlandske datterselskaber.

Der foretages regulering af udskudt skat vedrørende foretagne eliminerings af urealiserede koncerninterne avancer og tab.

Udskudt skat måles på grundlag af de skatteregler og skattesatser i de respektive lande, der er gældende på balancedagen. Ændring i udskudt skat som følge af ændringer i skattesatser indregnes i resultatopgørelsen.

Hensatte forpligtelser

Hensatte forpligtelser indregnes, når koncernen som følge af en begivenhed indtruffet før eller på balancedagen har en retslig eller faktisk forpligtelse, og det er sandsynligt, at der må afgives økonomiske fordele for at indfri forpligtelsen.

Hensatte forpligtelser måles til ledelsens bedste skøn over det beløb, hvormed forpligtelsen forventes at kunne indfries.

Garantiforpligtelser omfatter forpligtelser til udbedring af maskiner m.v. inden for garantiperioden på 2 år. Hensættelserne opgøres og afsættes efter en systematisk metode på baggrund af afholdte garantiomkostninger.

Finansielle forpligtelser

Gæld til kreditinstitutter mv. indregnes ved lånoptagelse til dagsværdi efter fradrag af afholdte transaktionsomkostninger. I efterfølgende perioder måles de finansielle forpligtelser til amortiseret kostpris ved anvendelse af "den effektive rentes metode", således at forskellen mellem provenuet og den nominelle værdi indregnes i resultatopgørelsen under finansielle omkostninger over låneperioden.

Øvrige forpligtelser måles til amortiseret kostpris.

Leasing

Leasingforpligtelser opdeles regnskabsmæssigt i finansielle og operationelle leasingforpligtelser.

En leasingaftale klassificeres som finansiel, når den i al væsentlighed overfører risici og fordele ved at eje det leasede aktiv. Andre leasingaftaler klassificeres som operationelle.

Koncernen har ikke finansielle leasingaftaler.

Leasingydelse vedrørende operationelle leasingaftaler indregnes lineært i resultatopgørelsen over leasingperioden.

Pengestrømsopgørelse

Pengestrømsopgørelsen viser pengestrømme for året samt likvider ved årets begyndelse og slutning. Pengestrømmene relaterer sig til de tre hovedområder drift, investeringer og finansiering. Pengestrømme i andre valutaer end den funktionelle (DKK) omregnes med gennemsnitlige valutakurser, med mindre disse afviger væsentligt fra transaktionsdagens kurser.

Pengestrømme fra driftsaktivitet

Pengestrømme fra driften præsenteres efter den indirekte metode og opgøres som resultat af primær drift samt betalte og modtagne renter reguleret for ikke-likvide driftsposter, forøgelse eller nedbringelse af arbejdskapitalen samt med fradrag af betalt selskabsskat. Arbejdskapitalen omfatter varebeholdninger, tilgodehavender samt kreditorer og anden gæld.

Pengestrømme fra investeringsaktivitet

Pengestrømme til investeringer omfatter køb og salg af langfristede aktiver samt værdipapirer, der ikke medregnes som likvider.

Noter

Pengestrømme fra finansieringsaktivitet

Pengestrømme fra finansiering omfatter ændringer i størrelse eller sammensætning af aktiekapital samt optagelse af og afdrag på prioritets- og bankgæld, opkøb af egne aktier samt betaling af udbytte til aktionærene.

Segmentoplysninger

Migatronik koncernen har alene ét forretningssegment, idet alle produkter er relateret til svejsemaskiner og beslægtede produkter og hovedsageligt gennemgår den samme produktionsproces og herudover har salgsenhederne samme type kundegrupper, og produkterne bliver endvidere distribueret af de samme kanaler.

Koncernens indtægter og omkostninger og aktiver og forpligtelser er derfor ikke opdelt på forskellige driftssegmenter.

Oplysninger om den geografiske fordeling af omsætning og langfristede aktiver er baseret på den interne ledelsesrapportering.

Nøgletal

Resultat pr. aktie (EPS) og udvandet resultat pr. aktie (EPS-D) opgøres i overensstemmelse med IAS 33.

Øvrige nøgletal er udarbejdet i overensstemmelse med Finansforeningens "Anbefalinger & Nøgletal". Nøgletalsdefinitioner fremgår af side 5.

Note 2 Regnskabsmæssige skøn og vurderinger

Skønsmæssig usikkerhed

Opgørelsen af den regnskabsmæssige værdi af visse aktiver og forpligtelser kræver vurderinger, skøn og forudsætninger om fremtidige begivenheder.

De foretagne skøn og forudsætninger er baseret på historiske erfaringer og andre faktorer, som ledelsen vurderer forsvarlige efter omstændighederne, men som i sagens natur er usikre og uforudsigelige. Forudsætningerne kan være ufuldstændige eller unøjagtige, og uventede begivenheder eller omstændigheder kan opstå. Endvidere er virksomheden underlagt risici og usikkerheder, som kan føre til, at de faktiske udfald afviger fra disse skøn. Særlige risici for Svejsesemaskinefabrikken Migatronik A/S er omtalt i ledelsesberetningen, side 12, og note 20 til koncernregnskabet.

Det kan være nødvendigt at ændre tidligere foretagne skøn som følge af ændringer i de forhold, der lå til grund for de tidligere skøn eller på grund af ny viden eller efterfølgende begivenheder.

Skøn, der er væsentlige for regnskabsaflæggelsen, foretages bl.a. ved opgørelsen af af- og nedskrivninger af lang- og kortfristede aktiver, salgsværdi af entreprisekontrakter, hensatte forpligtelser samt eventualforpligtelser og -aktiver, herunder udskudt skat.

Herudover er der skøn forbundet med vurdering af koncernens likviditetsberedskab og -udvikling.

Den makroøkonomiske situation gør, at der fortsat generelt er forøget usikkerhed på en række nøgleforudsætninger, herunder salgsvolumen, kreditrisici, renteniveau, volatilitet m.v.

Produktudviklingsprojekter

Der foretages løbende vurdering af virksomhedens produktudviklingsprojekter, herunder en detaljeret gennemgang af forretningsplanen for de enkelte maskintyper (både afsluttede og uafsluttede projekter) og den forventede fremtidig indtjening, der understøtter den regnskabsmæssige værdi af de aktiverede udviklingsprojekter.

For udviklingsprojekter har ledelsen vurderet, at der ikke er sket værdiforringelse udover de foretagne af- og nedskrivninger.

Der henvises til note 8.

Noter

Varebeholdninger

Varebeholdninger måles til kostpris efter vejet gennemsnitsmetoden eller nettorealisationsværdien, såfremt denne er lavere. Kostprisen omfatter anskaffelsespris med tillæg af hjemtagelsesomkostninger og indirekte produktionsomkostninger.

Nettorealisationsværdien for varebeholdninger opgøres som salgssum med fradrag af færdiggørelsesomkostninger og omkostninger, der afholdes for at effektuere salget, og fastsættes under hensyntagen til omsættelighed, ukurans og udvikling i forventet salgspris.

På varebeholdninger overvåger selskabet løbende den enkelte vares omsætningshastighed og foretager nedskrivning af varer, hvor beholdningen er for stor i forhold til efterspørgslen, eller hvor afsætningen er stagnerende.

Der henvises til note 10.

Produktionsfaciliteter

Den regnskabsmæssige værdi af koncernens produktionsfaciliteter, særligt i moderselskabet, er forholdsvis lav, hvilket reducerer risikoen for nedskrivninger.

Ledelsen vurderer fortsat, at skønnet salgsværdi for ejendomme og forventet indtjening understøtter den regnskabsmæssige værdi af koncernens produktionsfaciliteter.

Tilgodehavender fra salg

Den forventede tabsrisiko er taget i betragtning ved vurdering af nedskrivninger på balancedagen og i den daglige styring og kontrol af tilgodehavenderne.

Der henvises til note 11.

Udskudt skat

Den udskudte skat er pr. 31. december 2017 opgjort under hensyntagen til, at koncernen har valgt international sambeskatning fra 2016. I den forbindelse har ledelsen vurderet genbeskatningsforpligtelsen, som indgår i udskudt skat.

Der er endvidere foretaget vurdering af udskudte skatteaktiver vedrørende fremførselsberettigede skattemæssige underskud i de udenlandske dattervirksomheder. Disse underskud kan udelukkende anvendes lokalt i det enkelte land. Som følge af usikkerhed om, hvornår underskuddene kan anvendes, er der ikke indregnet et udskudt skatteaktiv ved beregningen af den udskudte skat pr. 31. december 2017.

Der henvises til note 15.

Likviditet

I forhold til likviditet har ledelsen vurderet, at koncernens disponible likviditet er tilstrækkelig set i forhold til forventet likviditetsbehov i 2018. Likviditetsstyringen og disponibel likviditet er beskrevet i note 20, hvortil der henvises.

Regnskabsmæssige vurderinger

Som led i anvendelsen af koncernens regnskabspraksis foretager ledelsen vurderinger, ud over skønsmæssige vurderinger, som kan have væsentlig indvirkning på de i årsrapporten indregnede beløb.

Sådanne vurderinger omfatter bl.a., hvornår indtægter og omkostninger i henhold til kontrakt med tredjemand skal behandles i overensstemmelse med produktionsmetoden, herunder hvorvidt det specialproducerede automatiseringsanlæg indeholder en tilstrækkelig høj grad af individuel tilpasning til at kunne indregnes efter produktionsmetoden, og om udviklingsprojekter opfylder kriterierne for aktivering, samt hvorvidt leasingkontrakter skal behandles som operationelle eller finansielle leasingaftaler.

Noter

Note 3 Omsætning og segmentoplysninger

Omsætningen vedrører salg af svejsemaskiner og beslægtede produkter/ydelse og fordeler sig således:

tkr.	2017	2016
Salg af svejsemaskiner og tilbehør	271.085	253.191
Salgsværdi af årets produktion på entreprenkontrakter vedrørende svejseautomatiseringsløsninger	31.270	38.215
Salg af serviceydelser	12.363	12.874
Ekstern omsætning i alt	314.718	304.280

Omsætningen og langfristede aktiver er fordelt således på væsentlige geografiske markeder:

tkr.	2017		2016	
	Omsætning	Langfristede aktiver	Omsætning	Langfristede aktiver
Danmark (hjemmemarked)	94.176	78.034	89.094	65.940
Sverige	31.787	0	29.110	2
Øvrige Europa	145.795	4.221	147.706	4.793
Øvrige verden	42.960	1.016	38.370	1.292
	314.718	83.271	304.280	72.027

Ved præsentation af oplysninger vedrørende geografiske områder er oplysning om omsætnin- gens fordeling på geografiske segmenter opgjort med udgangspunkt i kundernes geografiske placering, mens oplysning om aktivernes fordeling på geografiske segmenter er opgjort med udgangspunkt i aktivernes fysiske placering.

Ingen enkelt kunde udgør mere end 10% af den samlede omsætning.

Noter

Note 4 Personaleomkostninger

Det samlede beløb til lønninger og vederlag til medarbejdere, direktion og bestyrelse kan specificeres således:

tkr.	2017	2016
Lønninger og vederlag	108.688	103.310
Bidragbaserede pensioner	4.996	5.162
Andre omkostninger til social sikring	6.415	5.884
	120.099	114.356
Heraf indregnet i kostpris på egen fremstillede langfristede aktiver	-7.694	-3.302
Resultatførte personaleomkostninger	112.405	111.054

Det samlede beløb til lønninger og vederlag til ledende medarbejdere, direktion og bestyrelse kan specificeres således:

tkr.	2017	2016
Vederlag til:		
Bestyrelse i moderselskabet*	1.903	1.840
- heraf udgør pensionsindbetalinger	0	0
Direktion i moderselskabet**	6.177	4.441
- heraf udgør pensionsindbetalinger	0	0
Øvrige ledende medarbejdere	2.985	3.026
- heraf udgør pensionsindbetalinger	0	0
Gennemsnitligt antal medarbejdere	306	305

* Udover bestyrelseshonoraret er der i 2017 udbetalt konsulenthonorar til bestyrelsens formand på 720 tkr. (2016: 720 tkr.) og næstformand på 63 tkr. (2016: 0 tkr.).

** Indeholder fratrædelsesomkostninger til forhenværende adm. direktør.

Bestyrelsen er ikke omfattet af incitamentsordninger.

I vederlag til direktionen indgår en kontant incitamentsordning. Årsbonusen, som er en kontant honorering, er relateret til aktiviteten i det enkelte år og udbetales, når årsrapporten er godkendt af bestyrelsen. Størrelsen af årsbonus afhænger af bonusmål fastlagt af bestyrelsen ved årets begyndelse under hensyntagen til den konkrete situation. Årsbonus kan højst udgøre 50 % af den faste årlige gage.

Noter

Note 5 Finansielle poster

tkr.	2017	2016
Finansielle indtægter		
Indtægter af værdipapirer (dagsværdioptionen)	158	325
Dagsværdiændringer på værdipapirer (dagsværdioptionen)	274	0
Renteindtægter kreditinstitutter mv.	392	401
	824	726
Heraf renter vedrørende finansielle aktiver målt til amortiseret kostpris	392	401
Finansielle omkostninger		
Renteudgifter, gebyrer kreditinstitutter mv.	-1.143	-987
Valutakursreguleringer, netto	-1.219	-1.314
Dagsværdiændringer på værdipapirer (dagsværdioptionen)	0	-388
Differenceafregning renteswap	-217	-344
	-2.579	-3.033
Heraf renter vedrørende finansielle forpligtelser målt til amortiseret kostpris	-1.143	-987

Note 6 Skat af årets resultat

tkr.	2017	2016
Årets skat kan opdeles således:		
Skat af årets resultat	2.670	3.164
Skat af anden totalindkomst	-212	99
	2.458	3.263
Aktuel skat (sambeskatningsbidrag)	61	2.138
Udskudt skat	2.527	1.138
Regulering af skat tidligere år	-130	-13
	2.458	3.263
Effektiv skatteprocent	25,5%	31,4%
Skat af årets resultat kan forklares således:		
Beregnet dansk skat af årets resultat, 22%	2.301	2.217
Reguleringer, herunder underskud i datterselskaber mv.	399	855
Ikke skattepligtige indtægter og udgifter mv., netto	100	105
Regulering skat tidligere år	-130	-13
Skat vedrørende årets resultat	2.670	3.164

Noter

Note 7 Resultat pr. aktie (EPS)

tkr.	2017	2016
Årets resultat	7.790	6.911
Beregnet gennemsnitligt antal aktier á 20 kr.	486.186	486.186
Gennemsnitligt antal egne aktier	-48.213	-48.213
Gennemsnitligt antal aktier i omløb	437.973	437.973
Resultat pr. aktie (EPS) á 20 kr. (beløb i kr.)	17,8	15,8
Udvandet resultat pr. aktie (EPS-D) á 20 kr. (beløb i kr.)	17,8	15,8

Note 8 Produktudviklingsprojekter (færdiggjorte og under udførelse)

tkr.	2017	2016
Kostpris 1. januar	89.212	85.263
Tilgang i årets løb	9.579	3.949
Afgang i årets løb (udfasede produkter)	-1.197	0
Kostpris 31. december	97.594	89.212
Af- og nedskrivninger 1. januar	-68.069	-62.078
Årets afskrivninger	-4.344	-5.991
Årets nedskrivninger	-2.312	0
Afgang i årets løb (udfasede produkter)	1.197	0
Af- og nedskrivninger 31. december	-73.528	-68.069
Regnskabsmæssig værdi 31. december	24.066	21.143
Heraf produktudviklingsprojekter under udførelse:		
Regnskabsmæssig værdi 1. januar	8.730	15.603
Tilgang	9.579	3.949
Overført til færdiggjorte udviklingsprojekter	-598	-10.822
Regnskabsmæssig værdi 31. december	17.711	8.730
Omkostningsført i året	8.674	11.239

Der er gennemført nedskrivningstest af såvel færdiggjorte som igangværende udviklingsprojekter pr. 31. december 2017. Der er foretaget nedskrivninger i årets løb på 2,3 mio. kr. på 3 projekter, hvor der ikke vurderes tilstrækkelig fremtidig indtjening.

Noter

Note 9 Materielle aktiver

tkr.	Grunde og bygninger	Tekniske anlæg m.m.	Andre anlæg m.m.	I alt
Kostpris 1. januar 2016	94.250	49.242	57.409	200.901
Kursreguleringer m.v.	-109	3	-297	-403
Tilgang i årets løb	50	2.188	4.351	6.589
Afgang i årets løb inkl. skrottede aktiver	0	-93	-5.454	-5.547
Kostpris 31. december 2016	94.191	51.340	56.009	201.540
Afskrivninger 1. januar 2016	-54.284	-46.187	-50.197	-150.668
Kursreguleringer m.v.	94	-1	173	266
Afskrivninger, solgte og skrottede aktiver	0	91	5.053	5.144
Årets afskrivninger	-1.281	-997	-3.120	-5.398
Afskrivninger 31. december 2016	-55.471	-47.094	-48.091	-150.656
Regnskabsmæssig værdi 31. december 2016	38.720	4.246	7.918	50.884
Kostpris 1. januar 2017	94.191	51.340	56.009	201.540
Kursreguleringer m.v.	-70	-8	-95	-173
Tilgang i årets løb	1.477	5.460	6.714	13.651
Afgang i årets løb inkl. skrottede aktiver	-27	-151	-212	-390
Kostpris 31. december 2017	95.571	56.641	62.416	214.628
Afskrivninger 1. januar 2017	-55.471	-47.094	-48.091	-150.656
Kursreguleringer m.v.	99	1	84	184
Afskrivninger, solgte og skrottede aktiver	27	151	115	293
Årets afskrivninger	-1.256	-830	-3.158	-5.244
Afskrivninger 31. december 2017	-56.601	-47.772	-51.050	-155.423
Regnskabsmæssig værdi 31. december 2017	38.970	8.869	11.366	59.205
Forventet brugstid, antal år	7-40	5-10	3-8	

Noter

Note 10 Varebeholdninger

tkr.	2017	2016
Råvarer og hjælpematerialer	26.997	23.836
Varer under fremstilling	10.800	10.556
Fremstillede færdigvarer og handelsvarer	26.741	26.297
	64.538	60.689
Regulering af nedskrivninger (nedskrevet / tilbageført) indregnet i resultatopgørelsen (netto)	-1.273	919
Regnskabsmæssig værdi af varebeholdninger indregnet til nettorealisation sværdi	1.603	1.504

I forbindelse med kassationer er der tilbageført nedskrivninger.

Note 11 Tilgodehavender

tkr.	2017	2016
Tilgodehavende fra salg og tjenesteydelser	55.384	52.772
Andre tilgodehavender	7.157	5.879
	62.541	58.651
Nedskrivninger, der er indeholdt i ovenstående tilgodehavender, har udviklet sig som følger:		
1. januar	5.498	5.758
Årets tab	327	159
Indgået på tidligere afskrevne tilgodehavender	-10	-28
Regulering af nedskrivninger (nedskrevet / tilbageført)	619	-391
31. december	6.434	5.498
Regnskabsmæssig værdi af nedskrevne tilgodehavender udgør 234 tkr. (2016: 504 tkr.).		
Herudover indgår tilgodehavender fra salg, der pr. 31. december var overforfaldne, men ikke værdiforringede, som følger:		
Forfalden 0-60 dage	738	1.230
Forfalden 60-90 dage	239	594
Forfalden > 90 dage	449	460
I alt	1.426	2.284

Vedrørende kreditrisici henvises til omtale under risikofaktorer note 20.

Den regnskabsmæssige værdi af tilgodehavender vurderes som følge af kort kredittid at svare til dagsværdien.

Noter

Note 12 Entreprisekontrakter

tkr.	2017	2016
Salgsværdi af produktion	21.305	10.310
Acontofaktureringer	-22.911	-8.798
	-1.606	1.512
Der indregnes således:		
Igangværende arbejder for fremmed regning (nettoaktiver)	760	2.712
Igangværende arbejder for fremmed regning (forudbetalinger)	-2.366	-1.200
	-1.606	1.512

Note 13 Værdipapirer

tkr.	2017	2016
Børsnoterede aktier	5.631	5.382
Unoterede aktier m.v.	2	2
	5.633	5.384

Koncernens værdipapirbeholdning består af papirer, der er anskaffet for at placere det løbende likviditetsoverskud, og er dermed en del af likviditetsberedskabet.

Dagsværdien af børsnoterede aktier er baseret på noterede priser (niveau 1).

Vedrørende følsomhed henvises til omtale af risikofaktorer note 20.

Note 14 Egenkapital, egne aktier samt udbytte

Aktiekapital

Moderselskabets aktiekapital består af:

		2017	2016
1	A-aktie á	1.000.000 kr.	1.000.000 kr.
3	A-aktier á	100.000 kr.	300.000 kr.
421.186	B-aktier á	20 kr.	8.423.720 kr.
Aktiekapital i alt			9.723.720 kr.

For hvert A-aktiebeløb på 20 kr. gives 10 stemmer, mens hvert B-aktiebeløb på 20 kr. giver ret til 1 stemme.

Ændring i aktiekapital:

tkr.	2017	2016	2015	2014	2013
Aktiekapital 1. januar	9.724	9.724	9.724	9.724	9.724
Kapitalforhøjelse	-	-	-	-	-
Aktiekapital 31. december	9.724	9.724	9.724	9.724	9.724

Noter

Egne aktier

tkr.	Antal stk.	Nominel værdi (tkr.)	Kostpris (tkr.)	Kursværdi 31.12.17 (tkr.)	Andel af aktiekapital (%)
Beholdning 1. januar 2017	48.213	964	11.588	12.993	9,92
Køb i 2017	0	0	0	0	0,00
Beholdning 31. december 2017	48.213	964	11.588	12.993	9,92

Migatronic kan i henhold til generalforsamlingens bemyndigelse erhverve op til 10% af selskabets aktier. Selskabet har i 2017 ikke købt eller solgt egne aktier. Beholdningen af egne aktier er dermed uændret med i alt 48.213 aktier, svarende til 9,9% af den samlede aktiekapital.

Egne aktier er anskaffet på grundlag af bemyndigelse fra generalforsamlingen og har til formål at sikre et fremtidigt kapitalberedskab samt muligheden for på et tidspunkt at anvende aktiebaseret vederlæggelse.

Udbytte

Der foreslås et udbytte på 2.917 tkr. (2016: 2.917 tkr.), svarende til et udbytte pr. aktie på 6 kr. (2016: 6 kr.).

Udlodning af udbytte til Migatronic A/S aktionærer har ingen skattemæssige konsekvenser for Migatronic A/S.

Note 15 Udskudt skat

tkr.	2017	2016
Udskudt skat 1. januar	8.527	7.389
Årets udskudte skat	2.527	1.138
Udskudt skat 31. december	11.054	8.527
Udskudt skat vedrører:		
Produktudviklingsprojekter	3.360	3.839
Materielle aktiver	4.517	3.522
Varebeholdninger	66	-196
Tilgodehavender	-309	-297
Genbeskatningsforpligtelse (udenlandske dattervirksomheder)	3.420	1.659
	11.054	8.527

Koncernen har væsentlige fremførselsberettigede skattemæssige underskud i nogle af de udenlandske dattervirksomheder. De samlede fremførselsberettigede skattemæssige underskud udgør i alt 103 mio. kr. (2016: 97 mio. kr.), hvoraf 35 mio. kr. (2016: 31 mio. kr.) skal anvendes inden for 5 - 9 år, mens den resterende del kan anvendes tidsubegrænset. Det samlede skatteaktiv udgør i niveauet 23 mio. kr. (2016: 21 mio. kr.). De skattemæssige underskud kan udelukkende afvendes lokalt i det enkelte land. Som følge af usikkerhed om, hvornår og i hvilket omfang underskuddene kan anvendes, er der ikke indregnet et udskudt skatteaktiv ved beregningen af den udskudte skat pr. 31. december 2017.

Noter

Note 16 Gæld til kreditinstitutter

Gæld til kreditinstitutter sammensætter sig således:

tkr.	Forfald/ Rente	2017 Regnskabs- mæssig værdi	2016 Regnskabs- mæssig værdi	2017 Kontraktlig penge- strøm	2016 Kontraktlig penge- strøm
Lån DKK 20 mio.	2018/Variabel	2.006	4.010	2.039	4.196
Lån EUR 2,65 mio.	2018/Variabel	1.970	3.943	2.015	4.151
Driftskreditter		18.444	7.027	18.675	7.115
I alt		22.420	14.980	22.729	15.462

Forfaldstid for gæld til kreditinstitutter:

Langfristede forpligtelser (over 1 år)	0	3.983	0	4.051
Kortfristede forpligtelser (under 1 år)	22.420	10.997	22.729	11.411
	22.420	14.980	22.729	15.462
Forfald efter 5 år	0	0	0	0

Gældsforpligtelser fra finansieringsaktivitet:

2017 tkr.	Primo	Penge- strømme	Ikke kontante ændringer		Ultimo
			Virksom- hedskøb	Valutakurs- reguleringer	
Langfristet gæld	3.983	-3.983	0	0	0
Kortfristet gæld	10.997	11.143	0	280	22.420
I alt	14.980	7.160	0	280	22.420

Dagsværdi svarer til regnskabsmæssig værdi, idet dagsværdien af variabelt forrentet gæld til kreditinstitutter vurderes at svare til nominal gæld (kurs 100).

Kontraktlige pengestrømme er opgjort på baggrund af det renteniveau, der er gældende på balancedagen. Kontraktlige pengestrømme forfalder efter samme forhold som den oplyste forfaldsfordeling for gælden. Andre finansielle forpligtelser er kortfristede.

Der er indgået renteswap til afdækning af renterisikoen på de 2 variabelt forrentede lån på henholdsvis 2,0 mio. kr. og 2,0 mio. kr. som udløber i juni 2018 og effektivt afdækker rentebetalinger i perioden frem til udløbstidspunktet. Værdien af renteswappen er en kortfristet forpligtelse på 0,1 mio. kr. Ingen del af forpligtelsen har forfald efter 1 år.

Markedsværdien af de indgåede renteswaps er negativ med 0,1 mio. kr. før skat pr. 31. december 2017 (2016: 0,3 mio. kr. før skat). Markedsværdien er indregnet i anden totalindkomst.

Dagsværdien af renteswaps er opgjort efter almindeligt anerkendte værdiansættelsesteknikker baseret på observerbare swap-kurver.

Noter

Note 17 Hensatte forpligtelser

tkr.	2017	2016
Garantiforpligtelser vedrørende produktgarantier 1. januar	4.449	5.092
Anvendt i året	-2.860	-3.216
Hensat for året	2.365	2.573
Garantiforpligtelser vedrørende produktgarantier 31. december	3.954	4.449

Hensatte garantiforpligtelser er indregnet således i balancen:

tkr.	2017	2016
Langfristede forpligtelser	2.570	2.447
Kortfristede forpligtelser	1.384	2.002
	3.954	4.449

Forpligtelsen er opgjort med udgangspunkt i historiske garantiomkostninger, som også danner grundlag for den skønnede forfaldsfordeling.

Note 18 Eventualforpligtelser, operationelle leasingforpligtelser og sikkerhedsstillelser

Operational leasing

Opsigelige operationelle leasingydelser er som følger:

tkr.	2017	2016
0 – 1 år	4.951	4.079
1 – 5 år	7.182	5.443
	12.133	9.522

Operationel leasing omfatter korttidsleje og leasing af primært lokaler i Kina, biler og kontorinventar. I resultatopgørelsen er der indregnet operationelle leasingomkostninger med i alt 6.299 tkr. (2016: 6.165 tkr.).

Sikkerhedsstillelser

Til sikkerhed for gæld til kreditinstitut på 22.420 tkr. (2016: 14.980 tkr.) er der afgivet ejerpantebrev på 58.500 tkr. med pant i materielle aktiver med regnskabsmæssig værdi på 50.032 tkr. (2016: 40.460 tkr.).

Der er stillet sædvanlige arbejdsgarantier på 4.628 tkr. pr. 31. december 2017 (2016: 2.373 tkr.).

Selskaberne i koncernen er omfattet af sambeskatningen med Roed Invest 1 ApS og de danske selskaber hæfter som følge heraf forholdsmæssigt og solidarisk med administrationsselskabet for danske selskabsskatter og kildeskatter på udbytte inden for sambeskatningskredsen. De sambeskattede virksomheders samlede kendte nettoforpligtelse på skyldige selskabsskatter og kildeskatter på udbytte udgør 0 tkr. pr. 31. december 2017 (2016: 3.503 tkr.). Eventuelle senere korrektioner af sambeskatningsindkomsten eller kildeskatter m.v. vil kunne medføre, at selskabernes hæftelse udgør et større beløb.

Koncernen har herudover ingen eventualforpligtelser.

Noter

Note 19 Honorar til generalforsamlingsvalgte revisorer

tkr.	2017	2016
Samlet honorar til Ernst & Young P/S:		
Lovpligtig revision	404	397
Andre erklæringsopgaver med sikkerhed	50	47
Skatte- og momsmæssig rådgivning	103	107
Andre ydelser	232	118
I alt Ernst & Young	789	669

Skatte- og momsmæssig rådgivning omfatter primært gennemgang af koncernens selvangivelse herunder sambeskatningsindkomst samt anden generel skatterådgivning.

Andre ydelser omfatter primært rådgivning i forbindelse med nye IFRS standarder samt anden generel regnskabsmæssig rådgivning.

De udenlandske dattervirksomheder revideres af lokale revisorer. Det samlede honorar inkl. andre ydelser til disse udgør 518 tkr. (2016: 552 tkr.).

Note 20 Finansielle risici og finansielle instrumenter

Koncernens risikostyringspolitik

Koncernen er som følge af sin drift, investeringer og finansiering eksponeret over for en række finansielle risici, herunder valutarisici, renterisici, kursudvikling værdipapirer, råvarerisici, likviditetsrisici samt kreditrisici.

Det er koncernens politik ikke at foretage aktiv spekulation i finansielle risici. Koncernens finansielle styring retter sig således alene mod styring og reduktion af de finansielle risici, der er en direkte følge af koncernens drift, investeringer og finansiering.

Der er ingen væsentlige ændringer i koncernens risikoeksponering eller risikostyring sammenholdt med 2016.

Valutarisici

Koncernen er eksponeret for valutakursudsving som følge af, at de enkelte koncernvirksomheder foretager købs- og salgstransaktioner og har tilgodehavender og gæld i andre valutaer end deres egen funktionelle valuta.

Koncernens resultatopgørelse og anden totalindkomst påvirkes som følge af investeringen i udenlandske dattervirksomheder endvidere af valutakursudsving ved omregningen til danske kroner ved regnskabsafslæggelsen.

Koncernen foretager afdækning af valutarisici under hensyntagen til forventede fremtidige betalingsstrømme og forventet fremtidig kursudvikling.

Koncernens valutarisici søges primært afdækket ved, at indtægter og omkostninger afholdes i samme valuta (danske kroner og euro anses som en valuta på grund af Danmarks fastkurspolitik over for Euro), og der anvendes derfor kun i begrænset omfang afledte finansielle instrumenter til afdækning af valutarisici.

Der er ikke foretaget afdækning via afledte finansielle instrumenter pr. 31. december 2017.

Størstedelen af koncernens produktion foregår i Danmark. Eksportmulighederne kan derfor forringes, hvis købekraften på eksportmarkederne forringes gennem en styrkelse af den danske krone/euro over for udenlandske valutaer. En væsentlig del af eksporten er imidlertid til eurolande,

Noter

hvorfor nævnte risiko vurderes som begrænset som følge af den danske krones tætte tilknytning til euroen.

Moderselskabets salg til udlandet sker primært i DKK eller EUR, og leverandører afregnes hovedsageligt i DKK, EUR eller USD. Koncernens væsentligste kommercielle valutaeksponering vurderes at relatere sig til eksport og salg via datterselskaber på markeder uden for Euroområdet. Valutakursudsving i forhold til enkeltvalutaer vurderes dog ikke at påvirke koncernens og moderselskabets resultat i væsentligt omfang.

På koncernniveau er der fortsat ikke væsentlige valutarisici vedrørende koncerneksterne tilgodehavender og gæld i fremmed valuta pr. 31. december 2017.

Koncernens resultatopgørelse og egenkapital påvirkes som følge af mellemværender mellem koncernselskaber, herunder særligt relateret til moderselskabets udlån til datterselskaber. Risikoen/følsomheden reduceres af, at flere af datterselskaberne befinder sig i Euroland og vurderes derfor ikke for væsentlig.

Renterisici

Koncernens finansiering er jf. note 16 baseret på variabelt forrentede lån/kreditter, og koncernen er således eksponeret over for udsving i renten.

Det er koncernens politik at afdække renterisici på koncernens lån, når det vurderes, at rentebetalingerne kan sikres på et tilfredsstillende niveau. Afdækningen foretages normalt ved indgåelse af renteswaps, hvor variabelt forrentede lån omlægges til fast rente.

På balancedagen er der jf. note 16 foretaget sikring af renteniveauet vedrørende lån på 4,0 mio. kr., således at en del af renterisikoen er afdækket.

Vedrørende koncernens variabelt forrentede likvider og gæld ville en stigning i renteniveauet på 1% p.a. i forhold til årets faktiske rentesatser alt andet lige have haft en hypotetisk negativ indvirkning på årets resultat og egenkapital ultimo på 127 tkr. (2016: 148 tkr.). En stigning i renteniveauet vil endvidere medføre en positiv påvirkning af egenkapitalen vedrørende ændring af markedsværdien af renteswap. Et fald i renteniveauet ville have haft en tilsvarende negativ indvirkning.

De angivne følsomheder er opgjort baseret på indregnede finansielle aktiver og forpligtelser pr. 31. december 2017. Der er ikke korrigeret for afdrag, låneoptagelser og lignende i løbet af 2017.

Alle sikringsforhold af variabelt forrentede lån vurderes at være 100% effektive.

Investeringsrisici

Koncernen fører en forsigtig investeringspolitik, hvorfor det likvide beredskab kun investeres i let realisable værdipapirer.

På koncernens beholdning af børsnoterede aktier er der en markedsbestemt kursrisiko, der vanskeligt kan estimeres. Det er koncernens politik at minimere denne risiko ved at investere i en aktieportefølje, der er bredt sammensat af aktietyper.

Råvarerisici

Koncernen anvender en række råvarer i produktionen af koncernens produkter, som udsætter koncernen for prisrisici, herunder stål, aluminium og kobber. Selv om det er muligt at afdække prisrisikoen på disse råvarer gennem terminskontrakter, er det indtil videre på baggrund af risikovurderingen valgt ikke at afdække risiciene.

Likviditetsrisici

Koncernens likviditetsreserve består af likvide midler, værdipapirer og uudnyttede kreditfaciliteter, og koncernens likviditetsreserve udgør 22,3 mio. kr. pr. 31. december 2017 (2016: 41,5 mio. kr.).

Koncernens finansiering er ikke underlagt covenants.

Noter

Det er koncernens politik i forbindelse med lånoptagelse at sikre størst mulig fleksibilitet gennem spredning af lånoptagelsen på forfalds-/genforhandlingstidspunkter og modparter under hensyntagen til prissætningen, og det er koncernens målsætning at have et tilstrækkeligt likviditetsberedskab til fortsat at kunne disponere hensigtsmæssigt i tilfælde af uforudsete udsving i likviditeten.

Kreditrisici

Koncernens kreditrisici knytter sig primært til tilgodehavender fra salg. Den maksimale kreditrisiko knyttet til finansielle aktiver svarer til de i balancen indregnede værdier.

De med kreditgivning forbundne risici søges begrænset gennem en effektiv kreditstyring og -vurdering samt etablering af kreditforsikring eller alternativ sikkerhed, når der er tale om større tilgodehavender.

Koncernen har ikke væsentlige risici vedrørende en enkelt kunde eller samarbejdspartner.

Selskabets tilgodehavender fra salg forfalder normalt senest 3 måneder efter fakturerings-tidspunktet.

Historisk har koncernen som følge af systematisk overvågning og opfølgning haft relativt små tab på grund af manglende betalinger fra kunder.

Kreditkvaliteten varierer i mindre grad efter kundetyper og geografiske markeder, men forskellen i risiko vurderes ikke som værende væsentlig.

Nedskrivningen og forfaldsfordelingen af tilgodehavender på balancedagen fremgår af note 11. Reservation til imødegåelse af tab på debitorer pr. 31. december 2017 modsvarer stort set de overforfaldne debitorer pr. samme dato efter modregning af indbetalinger i januar måned 2018. Risiko for væsentlige tab på de samlede tilgodehavender vurderes således at være begrænset.

Kapitalstyring

Koncernen vurderer løbende behovet for tilpasning af kapitalstrukturen for at afveje det højere afkastkrav på egenkapitalen over for den øgede usikkerhed, som er forbundet med fremmedkapital.

Egenkapitalens andel af de samlede aktiver udgjorde ved udgangen af 2017 58,6% mod 60,5% i 2016.

Den realiserede egenkapitalforrentning for 2017 udgør 6,1% mod 5,6% i 2016.

Det er Svejsesmaskinefabrikken Migatronik A/S' udbyttepolitik, at aktionærerne skal opnå et afkast af deres investering i form af kursstigning og udbytte, der overstiger en risikofri investering i obligationer. Udbetaling af udbytte skal ske under hensyntagen til fornøden konsolidering af egenkapitalen som grundlag for koncernens fortsatte ekspansion.

Noter

Specifikation af finansielle aktiver og forpligtelser

Koncernens finansielle aktiver og forpligtelser indgår således:

tkr.	2017	2016
Finansielle aktiver (værdipapirer), der måles til dagsværdi via resultatopgørelsen (noterede priser, niveau 1)	5.633	5.384
Finansielle aktiver anvendt som sikringsinstrumenter	0	0
Udlån og tilgodehavender	63.537	61.547
Finansielle aktiver disponible for salg	0	0
Likvide beholdninger	7.213	8.399
	76.383	75.330
Finansielle forpligtelser, der måles til dagsværdi via resultatopgørelsen	0	0
Finansielle forpligtelser anvendt som sikringsinstrumenter (renteswap) målt til dagsværdi via anden totalindkomst (observerbare input, niveau 2)	84	300
Finansielle forpligtelser, der måles til amortiseret kostpris	78.371	68.980
	78.455	69.280

Dagsværdien vurderes at svare til den regnskabsmæssige værdi.

Metoder anvendt ved beregning af dagsværdien er beskrevet i noterne 13 (værdipapirer), 11 (tilgodehavender) og 16 (finansielle forpligtelser).

Note 21 Oplysninger om nærtstående parter og transaktioner med disse

Roed Invest ApS, Aabybro, hvor bestyrelsesformand Peter Roed har bestemmende indflydelse, er eneste nærtstående part med bestemmende indflydelse i Migatronic koncernen.

Migatronic koncernens nærtstående parter med betydelig indflydelse omfatter koncernens bestyrelse, direktion og øvrige ledende medarbejdere samt disse personers nære familiemedlemmer.

Nærtstående parter omfatter desuden virksomheder, hvori denne personkreds har væsentlige interesser.

Der har ikke været transaktioner med nærtstående parter ud over modtaget sambeskatningsbidrag samt ledelses- og konsulentvederlag.

Ledelsens aflønning vedrørende 2017 fremgår af note 4.

Noter

Note 22 Ny regnskabsregulering

IASB har på tidspunktet for offentliggørelse af denne årsrapport udsendt en række nye og ændrede regnskabsstandarder og fortolkningsbidrag, der ikke er obligatoriske for Migatronik A/S for 2017, herunder IFRS 9, IFRS 15 og IFRS 16.

De godkendte, ikke-ikrafttrådte, standarder og fortolkningsbidrag implementeres i takt med, at de bliver obligatoriske for Migatronik A/S.

Koncernen har afsluttet en analyse af den forventede effekt af IFRS 9 og IFRS 15, mens koncernen alene har foretaget en foreløbig analyse af den forventede effekt af IFRS 16.

IFRS 9 Financial Instruments, der erstatter IAS 39, ændrer klassifikation og den deraf afledte måling af finansielle aktiver og forpligtelser. Standarden træder i kraft 1. januar 2018. Der introduceres en ny tilgang til klassifikation af finansielle aktiver og de underliggende pengestrømmes karakteristika. Samtidig introduceres en ny nedskrivningsmodel for alle finansielle aktiver. Den såkaldte "expected loss"-model kræver tidligere indregning af forventede tab end den nuværende model, hvor en nedskrivning først indregnes, når der er indikationer på tab (incurred loss-modellen). Migatronik A/S har foretaget en analyse af koncernens nuværende finansielle struktur og risikoprofil. Baseret på disse analyser er det vurderingen, at IFRS 9 har uvæsentlig påvirkning på koncernregnskabet og årsregnskabet for moderselskabet.

IFRS 15 Revenue from Contracts with Customers, der erstatter de nuværende omsætningsstandarder (IAS 11 og IAS 18) og fortolkningsbidrag, indfører en ny model for indregning og måling af omsætning vedrørende salgskontrakter med kunder. Standarden træder i kraft 1. januar 2018. Migatronik A/S har foretaget en analyse af IFRS 15's forventede betydning for koncernen. I forhold til koncernens nuværende produktmix og kontraktstyper, er det vurderingen af IFRS 15 har uvæsentlig påvirkning på indregning og måling af omsætning i koncernregnskabet og årsregnskabet for moderselskabet.

IFRS 16 Leases er udsendt medio januar 2016. Standarden, der træder i kraft den 1. januar 2019, ændrer den regnskabsmæssige behandling betydeligt for de leasingkontrakter, der i dag behandles som operationelle leasingaftaler. Standarden kræver således, at alle leasingkontrakter uanset type – med få undtagelser – skal indregnes i leasingtagers balance som et aktiv med en tilhørende leasingforpligtelse. Samtidig vil leasingtagers resultatopgørelse blive påvirket, idet den årlige leasingomkostning, fremover vil bestå af to elementer – dels en afskrivning og dels en renteomkostning - i modsætning til i dag, hvor den årlige omkostning vedrørende operationelle leasingaftaler indregnes i et beløb under driftsomkostninger. Endelig forventes koncernens pengestrømsopgørelse at blive påvirket, idet de nuværende operationelle leasingbetalinger, der i dag præsenteres som pengestrømme fra driftsaktivitet, fremover vil blive præsenteret som finansieringsaktivitet. Migatronik A/S har baseret på en foreløbig analyse af den nye standards betydning vurderet, at den vil få nogen betydning på koncernens balance og pengestrømsopgørelse, mens effekten på årets resultat baseret på den nuværende portefølje af leasingaftaler, vil være uvæsentlig.

En yderligere række nye standarder og fortolkningsbidrag, der ikke er obligatoriske for Migatronik A/S ved udarbejdelsen af årsrapporten for 2017, er udsendt. Ingen af dem forventes at få væsentlig indvirkning på regnskabsaflæggelsen for Migatronik A/S.

Resultatopgørelse og totalindkomstopgørelse

Noter	tkr.	2017	2016
	Omsætning	234.958	222.849
	Ændring i lagre af færdigvarer og varer under fremstilling	739	-2.828
	Andre driftsindtægter	0	90
	Indtægter i alt	235.697	220.111
	Omkostninger til råvarer og hjælpematerialer	-109.524	-100.130
	Andre eksterne omkostninger	-30.794	-26.522
2	Personaleomkostninger	-69.002	-67.627
	Resultat før renter, skat og afskrivninger (EBITDA)	26.377	25.832
5, 6	Af- og nedskrivninger på langfristede aktiver	-10.082	-9.617
	Resultat af primær drift (EBIT)	16.295	16.215
	Resultatandele efter skat i dattervirksomheder	-7.225	-4.622
3	Finansielle indtægter	2.909	1.836
3	Finansielle omkostninger	-1.454	-2.801
	Resultat før skat (EBT)	10.525	10.628
4	Skat af årets resultat	-2.735	-3.717
	Årets resultat	7.790	6.911
	Anden totalindkomst		
	<i>Poster der kan reklassificeres til resultatopgørelsen:</i>		
	Valutakursreguleringer ved omregning af udenlandske enheder	1.184	-266
	Valutakursregulering af lån anset som egenkapital	-1.182	62
	Skat af valutakursregulering af lån anset som egenkapital	260	-14
	<i>Værdiregulering af sikringsinstrumenter (renteswaps):</i>		
	Årets værdiregulering	-1	-72
	Værdireguleringer overført til finansielle omkostninger	217	344
	Skat af værdiregulering af sikringsinstrumenter	-48	-85
	Anden totalindkomst efter skat	430	-31
	Totalindkomst i alt	8.220	6.880

Balance

Noter	tkr.	2017	2016
	AKTIVER		
	Langfristede aktiver		
	Immaterielle aktiver		
5	Produktudviklingsprojekter (færdiggjorte og under udførelse)	24.066	21.143
6	Materielle aktiver		
	Grunde og bygninger	32.610	31.621
	Tekniske anlæg og maskiner	8.677	4.038
	Andre anlæg, driftsmateriel og inventar	8.745	4.801
		50.032	40.460
	Andre langfristede aktiver		
7	Kapitalandele i dattervirksomheder	25.236	22.950
	Tilgodehavender hos dattervirksomheder	13.263	13.389
		38.499	36.339
	Langfristede aktiver i alt	112.597	97.942
	Kortfristede aktiver		
8	Varebeholdninger	46.025	42.621
9	Tilgodehavender	25.630	23.878
	Tilgodehavende hos dattervirksomheder	24.696	27.441
10	Værdipapirer	5.633	5.384
	Likvide beholdninger	148	705
	Kortfristede aktiver i alt	102.132	100.029
	Aktiver i alt	214.729	197.971

Balance

Noter	tkr.	2017	2016
	PASSIVER		
11	Egenkapital		
	Aktiekapital	9.724	9.724
	Overkurs ved emission	3.372	3.372
	Reserve for egne aktier	-11.588	-11.588
	Reserve for sikringstransaktioner	-66	-234
	Reserve for udviklingsomkostninger	10.464	3.089
	Overført resultat	116.559	118.510
	Foreslået udbytte	2.917	2.917
		131.382	125.790
	Langfristede forpligtelser		
12	Udskudt skat	12.180	9.872
13	Kreditinstitutter	0	3.983
14	Hensatte forpligtelser	1.830	1.781
		14.010	15.636
	Kortfristede forpligtelser		
13	Kreditinstitutter	21.321	8.757
	Leverandører af varer og tjenesteydelser	12.815	17.338
	Gæld til dattervirksomheder	14.892	8.156
	Selskabsskat	382	3.767
14	Hensatte forpligtelser	985	1.457
	Anden gæld	18.858	16.770
	Afledte finansielle instrumenter (negativ dagsværdi)	84	300
		69.337	56.545
	Forpligtelser i alt	83.347	72.181
	Passiver i alt	214.729	197.971

- 1 **Anvendt regnskabspraksis**
- 15 **Eventualforpligtelser, operationel leasing og sikkerhedsstillelser**
- 16 **Honorar til generalforsamlingsvalgte revisorer**
- 17 **Finansielle risici og finansielle instrumenter**
- 18 **Oplysninger om nærtstående parter og transaktioner med disse**
- 19 **Regnskabsmæssige skøn og vurderinger**
- 20 **Ny regnskabsregulering**

Egenkapitalopgørelse

tkr.	Aktiekapital	Overkurs ved emission	Reserve for egne aktier	Reserve for sikringstransaktioner	Reserve for udviklingsomkostninger	Overført resultat	Foreslået udbytte	Egenkapital alt
Egenkapital 1. januar 2016	9.724	3.372	-11.588	-421	0	117.823	0	118.910
Totalindkomst i 2016:								
Årets resultat					3.089	905	2.917	6.911
Anden totalindkomst:								
<i>Poster der kan blive reklassificeret til resultatopgørelsen:</i>								
Valutakursreguleringer ved omregning af udenlandske enheder						-266		-266
Valutakursregulering af lån anset som egenkapital						62		62
Skat af valutakursregulering af lån anset som egenkapital						-14		-14
<i>Værdiregulering af sikringsinstrumenter (renteswaps):</i>								
Årets værdiregulering				-72				-72
Værdireguleringer overført til finansielle omkostninger				344				344
Skat af værdiregulering af sikringsinstrumenter				-85				-85
Totalindkomst i alt	0	0	0	187	3.089	687	2.917	6.880
Transaktioner med ejere i 2016:								
Køb af egne aktier								0
Udbetalt udbytte								0
Udbytte af egne aktier								0
Transaktioner med ejere i alt	0	0	0	0	0	0	0	0
Egenkapital 31. december 2016	9.724	3.372	-11.588	-234	3.089	118.510	2.917	125.790

Egenkapitalopgørelse

tkr.	Aktiekapital	Overkurs ved emission	Reserve for egne aktier	Reserve for sikringstransaktioner	Reserve for udviklingsomkostninger	Overført resultat	Foreslået udbytte	Egenkapital alt
Egenkapital 1. januar 2017	9.724	3.372	-11.588	-234	3.089	118.510	2.917	125.790
Totalindkomst i 2017:								
Årets resultat					7.375	-2.502	2.917	7.790
Anden totalindkomst:								
<i>Poster der kan blive reklassificeret til resultatopgørelsen:</i>								
Valutakursreguleringer ved omregning af udenlandske enheder						1.184		1.184
Valutakursregulering af lån anset som egenkapital						-1.182		-1.182
Skat af valutakursregulering af lån anset som egenkapital						260		260
<i>Værdiregulering af sikringsinstrumenter (renteswaps):</i>								
Årets værdiregulering				-1				-1
Værdireguleringer overført til finansielle omkostninger				217				217
Skat af værdiregulering af sikringsinstrumenter				-48				-48
Totalindkomst i alt	0	0	0	168	7.375	-2.240	2.917	8.220
Transaktioner med ejere i 2017:								
Køb af egne aktier								0
Udbetalt udbytte							-2.917	-2.917
Udbytte af egne aktier						289		289
Transaktioner med ejere i alt	0	0	0	0	0	289	-2.917	-2.628
Egenkapital 31. december 2017	9.724	3.372	-11.588	-66	10.464	116.559	2.917	131.382

Overkurs ved emission på 3.372 tkr. er selskabsretligt en fri reserve.

Forslag til resultatdisponering:	2017	2016
Overført resultat	-2.502	905
Reserve for udviklingsomkostninger	7.375	3.089
Foreslået udbytte	2.917	2.917
	7.790	6.911

Pengestrømsopgørelse

tkr.	2017	2016
Resultat af primær drift	16.295	16.215
Betalte finansielle indtægter	2.635	1.836
Betalte finansielle omkostninger	-1.578	-2.366
Af- og nedskrivninger	10.082	9.617
Andre ikke-kontante driftsposter	0	0
Kursregulering mv.	-189	-412
<i>Pengestrømme før ændring i arbejdskapital og skat</i>	<i>27.245</i>	<i>24.890</i>
Ændring i varebeholdninger	-3.404	6.362
Ændring i tilgodehavender	-8.437	-15.370
Ændring i andre hensatte forpligtelser	-423	-476
Ændring i kreditorer og anden gæld	4.301	8.107
<i>Ændring i arbejdskapital</i>	<i>-7.963</i>	<i>-1.377</i>
Betalt selskabsskat	-3.288	0
Pengestrømme fra driften	15.994	23.513
Køb af immaterielle aktiver	-9.579	-3.949
Køb af materielle aktiver	-12.998	-4.940
Salg af materielle aktiver	0	0
Udbytte fra datterselskaber	336	928
Køb/salg af værdipapirer (netto)	1	-42
Pengestrømme til investering	-22.240	-8.003
Udbetalt udbytte	-2.628	0
Køb/salg af egne aktier	0	0
Afdrag på gæld til kreditinstitutter	-3.983	-4.000
Ændring i bankgæld	12.299	-11.592
Pengestrømme fra finansiering	5.688	-15.592
Årets pengestrøm	-558	-82
Likvide beholdninger 1. januar	705	787
Kursregulering	1	0
Likvide beholdninger 31. december	148	705

Pengestrømsopgørelsen kan ikke udledes direkte af moderselskabets regnskab.

Noter

Note 1 **Anvendt regnskabspraksis**

Det separate årsregnskab for moderselskabet udarbejdes som følge af, at årsregnskabsloven kræver udarbejdelse af årsregnskaber for moderselskaber.

Moderselskabets årsregnskab aflægges i overensstemmelse med International Financial Reporting Standards som godkendt af EU og yderligere krav i årsregnskabsloven.

Beskrivelse af anvendt regnskabspraksis

I forhold til den beskrevne anvendte regnskabspraksis for koncernregnskabet (se note 1 til koncernregnskabet) afviger moderselskabets anvendte regnskabspraksis kun på følgende punkter:

Kapitalandele i dattervirksomheder

Kapitalandele i dattervirksomheder måles efter den indre værdis metode.

Kapitalandele i dattervirksomheder måles til den forholdsmæssige andel af virksomhedernes indre værdi opgjort efter koncernens regnskabspraksis med fradrag eller tillæg af urealiserede koncerninterne avancer og tab og med tillæg eller fradrag af resterende værdi af positiv eller negativ goodwill opgjort efter overtagelsesmetoden.

Kapitalandele i dattervirksomheder med regnskabsmæssig negativ indre værdi måles til 0 DKK, og et eventuelt tilgodehavende hos disse virksomheder nedskrives i det omfang, tilgodehavendet er uerholdeligt. I det omfang modervirksomheden har en retlig eller faktisk forpligtelse til at dække en underbalance, der overstiger tilgodehavendet, indregnes det resterende beløb under hensatte forpligtelser.

Nettoopskrivning af kapitalandele i dattervirksomheder vises som reserve for nettoopskrivning efter den indre værdis metode i egenkapitalen i det omfang, den regnskabsmæssige værdi overstiger kostprisen. Udbytter fra dattervirksomheder, der forventes vedtaget inden godkendelsen af årsrapporten for moderselskabet, bindes ikke på opskrivningsreserven.

Kursregulering af mellemværender, der anses for en del af den samlede nettoinvestering i virksomheder med en anden funktionel valuta end danske kroner, indregnes i anden totalindkomst under en særskilt reserve for valutakursreguleringer.

Ved køb af virksomheder anvendes overtagelsesmetoden, jf. beskrivelse ovenfor under koncernregnskabet.

Reserve for udviklingsomkostninger

Reserve for udviklingsomkostninger indeholder den regnskabsmæssige værdi (opgjort efter skat) af udviklingsomkostninger indregnet som aktiver fra og med den 1. januar 2016.

Noter

Note 2 Personaleomkostninger

Det samlede beløb til lønninger og vederlag til ledende medarbejdere, direktion og bestyrelse kan specificeres således:

tkr.	2017	2016
Lønninger og vederlag	71.957	66.462
Bidragbaserede pensioner	3.475	3.301
Andre omkostninger til social sikring	1.163	1.166
	76.595	70.929
Heraf indregnet i kostpris på egen fremstillede langfristede aktiver	-7.593	-3.302
Resultatførte personaleomkostninger	69.002	67.627
Vederlag til:		
Bestyrelse i moderselskabet*	1.783	1.720
- heraf pensioner	0	0
Direktion i moderselskabet**	6.177	4.441
- heraf pensioner	0	0
Øvrige ledende medarbejdere	2.985	3.026
- heraf pensioner	0	0
Gennemsnitligt antal medarbejdere	170	169

* Udover bestyrelshonoraret er der i 2017 udbetalt konsulenthonorar til bestyrelsens formand på 720 tkr. (2016: 720 tkr.) og næstformand på 63 tkr. (2016: 0 tkr.).

** Indeholder fratrædelsesomkostninger til forhenværende adm. direktør.

Bestyrelsen er ikke omfattet af incitamentsordninger.

I vederlag til direktionen indgår en kontant incitamentsordning. Årsbonussen, som er en kontant honorering, er relateret til aktiviteten i det enkelte år og udbetales, når årsrapporten er godkendt af bestyrelsen. Størrelsen af årsbonus afhænger af bonusmål fastlagt af bestyrelsen ved årets begyndelse under hensyntagen til den konkrete situation. Årsbonus kan højst udgøre 50 % af den faste årlige gage.

Note 3 Finansielle poster

tkr.	2017	2016
Finansielle indtægter		
Tilknyttede virksomheder	1.680	1.295
Indtægter af værdipapirer (dagsværdioptionen)	158	325
Dagsværdiændringer på værdipapirer (dagsværdioptionen)	274	0
Valutakursreguleringer, netto	575	0
Renteindtægter og lignende	222	216
	2.909	1.836
Heraf renter vedrørende finansielle aktiver målt til amortiseret kostpris	1.902	1.511

Noter

Finansielle poster, fortsat

tkr.	2017	2016
Finansielle omkostninger		
Tilknyttede virksomheder	-256	-221
Dagsværdiændringer på værdipapirer (dagsværdioptionen)	0	-388
Valutakursreguleringer, netto	0	-1.013
Renteudgifter, gebyrer mv.	-981	-835
Differenceafregning renteswap	-217	-344
	-1.454	-2.801
Heraf renter vedrørende finansielle forpligtelser målt til amortiseret kostpris	-1.237	-1.056

Note 4 Skat af årets resultat

Moderselskabet er sambeskattet med alle danske og udenlandske datterselskaber.

tkr.	2017	2016
Årets skat kan opdeles således:		
Skat af årets resultat	2.735	3.717
Skat af anden totalindkomst	-212	99
	2.523	3.816
Aktuel skat (sambeskatningsbidrag)	382	1.140
Udskudt skat	2.308	2.651
Regulering af skat tidligere år i øvrigt	-167	25
	2.523	3.816
Effektiv skatteprocent	26,0%	35,0%
Skat af årets resultat kan forklares således:		
Beregnet skat af årets resultat, 22%	2.315	2.338
Skatteeffekt af resultatandele i datterselskaber, herunder hensættelse til genbeskatningssaldo	558	1.288
Ikke skattepligtige indtægter og udgifter mv., netto	29	66
Regulering af skat tidligere år	-167	25
Skat vedrørende årets resultat	2.735	3.717

Noter

Note 5 Produktudviklingsprojekter

tkr.	2017	2016
Kostpris 1. januar	89.212	85.263
Tilgang i årets løb	9.579	3.949
Afgang i årets løb (udfasede produkter)	-1.197	0
Kostpris 31. december	97.594	89.212
Af- og nedskrivninger 1. januar	-68.069	-62.078
Årets afskrivninger	-4.344	-5.991
Årets nedskrivninger	-2.312	0
Afgang i årets løb (udfasede produkter)	1.197	0
Af- og nedskrivninger 31. december	-73.528	-68.069
Regnskabsmæssig værdi 31. december	24.066	21.143
Heraf produktudviklingsprojekter under udførelse:		
Regnskabsmæssig værdi 1. januar	8.730	15.603
Tilgang	9.579	3.949
Overført til færdiggjorte udviklingsprojekter	-598	-10.822
Regnskabsmæssig værdi 31. december	17.711	8.730
Omkostningsført i året	8.674	11.239

Der er gennemført nedskrivningstest af såvel færdiggjorte som igangværende udviklingsprojekter pr. 31. december 2017. Der er foretaget nedskrivninger i årets løb på 2,3 mio. kr. på 3 projekter, hvor der ikke vurderes tilstrækkelig fremtidig indtjening.

Note 6 Materielle aktiver

tkr.	Grunde og bygninger	Tekniske anlæg m.m.	Andre anlæg m.m.	I alt
Kostpris 1. januar 2016	71.911	46.780	42.585	161.276
Tilgang i årets løb	50	2.175	2.715	4.940
Afgang i årets løb	-27	-90	-4.347	-4.464
Kostpris 31. december 2016	71.934	48.865	40.953	161.752
Afskrivninger 1. januar 2016	-39.803	-43.982	-38.345	-122.130
Afskrivninger, solgte aktiver	27	90	4.347	4.464
Årets afskrivninger	-537	-935	-2.154	-3.626
Afskrivninger 31. december 2016	-40.313	-44.827	-36.152	-121.292
Regnskabsmæssig værdi 31. december 2016	31.621	4.038	4.801	40.460

Noter

Materielle aktiver, fortsat

tkr.	Grunde og bygninger	Tekniske anlæg m.m.	Andre anlæg m.m.	I alt
Kostpris 1. januar 2017	71.934	48.865	40.953	161.752
Tilgang i årets løb	1.477	5.421	6.100	12.998
Afgang i årets løb	0	0	0	0
Kostpris 31. december 2017	73.411	54.286	47.053	174.750
Afskrivninger 1. januar 2017	-40.313	-44.827	-36.152	-121.292
Afskrivninger, solgte aktiver	0	0	0	0
Årets afskrivninger	-488	-782	-2.156	-3.426
Afskrivninger 31. december 2017	-40.801	-45.609	-38.308	-124.718
Regnskabsmæssig værdi 31. december 2017	32.610	8.677	8.745	50.032
Forventet brugstid, antal år	7-40	5-10	3-8	

Note 7 Tilknyttede virksomheder

tkr.	2017	2016
Kostpris 1. januar	190.127	185.290
Årets tilgang (kapitaltilførsel ved gældskonvertering)	3.722	4.837
Årets afgang	-18.201	0
Kostpris 31. december	175.648	190.127
Værdireguleringer 1. januar	-167.177	-165.311
Andel af årets resultat efter skat	-7.225	-4.622
Udbetalt udbytte i årets løb	-336	-928
Valutakursreguleringer	1.190	219
Årets afgang	17.302	0
Overført til nedskrivning i tilgodehavender*	5.834	3.465
Værdireguleringer 31. december	-150.412	-167.177
Regnskabsmæssig værdi 31. december	25.236	22.950

*For dattervirksomheder med negativ egenkapital er der foretaget nedskrivning af tilgodehavender svarende til den negative egenkapital. Den akkumulerede nedskrivning udgør 26.004 tkr. pr. 31. december 2017 (2016: 20.170 tkr.).

Noter

Tilknyttede virksomheder, fortsat

tkr.	Ejerandel i %	Selskabskapital
Migatronic Automation A/S, Danmark	100	1.000
Migatronic Welding Equipment Ltd., England ¹⁾	100	2.526
Migatronic Schweißmaschinen GmbH, Tyskland ²⁾	100	2.855
Migatronic Equipement de Soudure S.A.R.L., Frankrig ²⁾	100	1.938
Migatronic s.r.l. Impianti per Saldatura, Italien ¹⁾	100	745
Migatronic Kereskedelmi Kft., Ungarn ¹⁾	100	936
Migatronic CZ a.s., Tjekkiet ¹⁾	100	292
Migatronic Norge AS, Norge	100	153
Migatronic Svetsmaskiner AB, Sverige	100	227
Migatronic Nederland B.V., Holland ¹⁾	100	135
Migatronic OY, Finland	100	255
Migatronic India Pvt. Ltd., Indien ¹⁾	100	2.044
Suzhou Migatronic Welding Technology Co., Ltd., Kina ¹⁾	100	24.033

¹⁾ Selskaberne revideres af en lokalt anerkendt revisionsvirksomhed.

²⁾ Selskaberne er ikke omfattet af lokal revisionspligt.

De øvrige selskaber revideres af internationalt anerkendte revisionsvirksomheder.

Note 8 Varebeholdninger

tkr.	2017	2016
Råvarer og hjælpematerialer	20.089	17.424
Varer under fremstilling	9.648	9.476
Fremstillede færdigvarer og handelsvarer	16.288	15.721
	46.025	42.621
Regulering af nedskrivninger (nedskrevet / tilbageført) indregnet i resultatopgørelsen (netto)	-475	591
Regnskabsmæssig værdi af varebeholdninger indregnet til nettorealisationsværdi	1.585	1.391

I forbindelse med kassationer er der tilbageført nedskrivninger.

Noter

Note 9 Tilgodehavender

tkr.	2017	2016
Tilgodehavender fra salg og tjenesteydelser	23.317	21.743
Andre tilgodehavender	2.313	2.135
	25.630	23.878
Nedskrivninger, der er indeholdt i ovenstående tilgodehavender, har udviklet sig som følger:		
1. januar	444	911
Årets tab	253	168
Indgået på tidligere afskrevne tilgodehavender	-3	-28
Regulering af nedskrivning (tilbageført)	-227	-607
31. december	467	444
Regnskabsmæssig værdi af nedskrevne tilgodehavender udgør 0 tkr. (2016: 0 tkr.)		
Herudover indgår tilgodehavender fra salg, der pr. 31. december var overforfaldne, men ikke værdiforringede, som følger:		
Forfalden 0-60 dage	134	107
Forfalden 60-90 dage	5	0
Forfalden > 90 dage	449	460
Regnskabsmæssig værdi af forfaldne tilgodehavender	588	567

Vedrørende kreditrisici henvises til omtale under risikofaktorer note 20 til koncernregnskabet.

Den regnskabsmæssige værdi af tilgodehavender vurderes som følge af kort kredittid at svare til dagsværdien.

Note 10 Værdipapirer

tkr.	2017	2016
Børsnoterede aktier	5.631	5.382
Unoterede aktier m.v.	2	2
	5.633	5.384

Moderselskabets værdipapirbeholdning består af papirer, der er anskaffet for at placere det løbende likviditetsoverskud, og er dermed en del af likviditetsberedskabet.

Dagsværdien af børsnoterede obligationer og aktier er baseret på noterede priser (niveau 1).

Vedrørende renterisici henvises til omtale af risikofaktorer note 20 til koncernregnskabet.

Noter

Note 11 Egenkapital, egne aktier og udbytte

Aktiekapital

Moderselskabets aktiekapital består af:

1	A-aktie á	1.000.000 kr.	1.000.000 kr.
3	A-aktier á	100.000 kr.	300.000 kr.
421.186	B-aktier á	20 kr.	8.423.720 kr.
Aktiekapital i alt			9.723.720 kr.

For hvert A-aktiebeløb på 20 kr. gives 10 stemmer, mens hvert B-aktiebeløb på 20 kr. giver ret til 1 stemme.

Ændring i aktiekapital:

tkr.	2017	2016	2015	2014	2013
Aktiekapital 1. januar	9.724	9.724	9.724	9.724	9.724
Kapitaludvidelse	-	-	-	-	-
Aktiekapital 31. december	9.724	9.724	9.724	9.724	9.724

Egne aktier

tkr.	Antal stk.	Nominel værdi (tkr.)	Kostpris (tkr.)	Kursværdi 31.12.17 (tkr.)	Andel af aktiekapital (%)
Beholdning 1. januar 2017	48.213	964	11.588	12.993	9,92
Køb i 2017	0	0	0	0	0,00
Beholdning 31. december 2017	48.213	964	11.588	12.993	9,92

Migatronic kan i henhold til generalforsamlingens bemyndigelse erhverve op til 10% af selskabets aktier. Selskabet har i 2017 ikke købt eller solgt egne aktier. Beholdningen af egne aktier er dermed uændret med i alt 48.213 aktier, svarende til 9,9% af den samlede aktiekapital.

Egne aktier er anskaffet på grundlag af bemyndigelse fra generalforsamlingen og har til formål at sikre et fremtidigt kapitalberedskab samt muligheden for på et tidspunkt at anvende aktiebaseret vederlæggelse.

Udbytte

Der foreslås et udbytte på 2.917 tkr. (2016: 2.917 tkr.), svarende til et udbytte pr. aktie på 6 kr. (2016: 6 kr.).

Udlodning af udbytte til Migatronic A/S aktionærer har ingen skattemæssige konsekvenser for Migatronic A/S.

Noter

Note 12 Udskudt skat

tkr.	2017	2016
Udskudt skat 1. januar	9.872	7.221
Årets udskudte skat	2.308	2.651
Udskudt skat 31. december	12.180	9.872
Udskudt skat vedrører:		
Produktudviklingsprojekter	3.360	3.839
Materielle aktiver	4.867	3.915
Varebeholdninger	486	492
Tilgodehavender	47	-33
Genbeskatningsforpligtelser (udenlandske dattervirksomheder)	3.420	1.659
	12.180	9.872

Note 13 Gæld til kreditinstitutter

Gæld til kreditinstitutter sammensætter sig således:

tkr.	Forfald/ Rente	2017 Regnskabs- mæssig værdi	2016 Regnskabs- mæssig værdi	2017 Kontraktlig penge- Strøm	2016 Kontraktlig penge- strøm
Lån DKK 20 mio.	2018/Variabel	2.006	4.010	2.039	4.196
Lån EUR 2,65 mio.	2018/Variabel	1.970	3.943	2.015	4.151
Driftskreditter		17.345	4.787	17.562	4.878
I alt		21.321	12.740	21.616	13.225

Forfaldstid for gæld til kreditinstitutter:

Langfristede forpligtelser (over 1 år)	0	3.983	0	4.051
Kortfristede forpligtelser (under 1 år)	21.321	8.757	21.616	9.174
	21.321	12.740	21.616	13.225
Forfald efter 5 år	0	0	0	0

Gældsforpligtelser fra finansieringsaktivitet:

2017 tkr.	Primo	Penge- strømme	Ikke kontante ændringer		Ultimo
			Virksom- hedskøb	Valutakurs- reguleringer	
Langfristet gæld	3.983	-3.983	0	0	0
Kortfristet gæld	8.757	12.299	0	265	21.321
I alt	12.740	8.316	0	265	21.321

Noter

Dagsværdi svarer til regnskabsmæssig værdi, idet dagsværdien af variabelt forrentet gæld til kreditinstitutter vurderes at svare til nominal gæld (kurs 100).

Kontraktlige pengestrømme er opgjort på baggrund af det renteniveau, der er gældende på balancedagen. Kontraktlige pengestrømme forfalder efter samme forhold som den oplyste forfaldsfordeling for gælden. Andre finansielle forpligtelser er kortfristede.

Der er indgået renteswap til afdækning af renterisikoen på de 2 variabelt forrentede lån på henholdsvis 2,0 mio. kr. og 2,0 mio. kr. som udløber i juni 2018 og effektivt afdækker rentebetalinger i perioden frem til udløbstidspunktet. Værdien af renteswappen er en kortfristet forpligtelse på 0,1 mio. kr. Ingen del af forpligtelsen har forfald efter 1 år.

Markedsværdien af de indgåede renteswaps er negativ med 0,1 mio. kr. før skat pr. 31. december 2017 (2016: 0,3 mio. kr. før skat). Markedsværdien er indregnet i anden totalindkomst.

Dagsværdien af renteswaps er opgjort efter almindeligt anerkendte værdiansættelsesteknikker baseret på observerbare swap-kurver.

Note 14 Hensatte forpligtelser

tkr.	2017	2016
Garantiforpligtelser vedrørende produktgarantier 1. januar	3.238	3.714
Anvendt i året	-2.735	-2.986
Hensat for året	2.312	2.510
Garantiforpligtelser vedrørende produktgarantier 31. december	2.815	3.238

Hensatte garantiforpligtelser er indregnet således i balancen:

tkr.	2017	2016
Langfristede forpligtelser	1.830	1.781
Kortfristede forpligtelser	985	1.457
	2.815	3.238

Forpligtelsen er opgjort med udgangspunkt i historiske garantiomkostninger, som også danner grundlag for den skønnede forfaldsfordeling.

Note 15 Eventualforpligtelser, operationelle leasingforpligtelser og sikkerhedsstillelser Operational leasing

Uopsigelige operationelle leasingydelser er som følger:

tkr.	2017	2016
0 – 1 år	2.102	2.208
1 – 5 år	3.083	3.228
	5.185	5.436

Operational leasing omfatter korttidsleje og leasing af primært biler og kontorinventar. I resultatopgørelsen er der indregnet operationelle leasingomkostninger med i alt 2.704 tkr. (2016: 2.530 tkr.).

Noter

Sikkerhedsstillelser

Moderselskabets kautionsforpligtelser vedrørende datterselskabers bankgæld og garantiforpligtelser andrager maksimalt 10,2 mio. kr.

Herudover er der afgivet støtteerklæring overfor datterselskabet Migatronix Automation A/S.

Til sikkerhed for gæld til kreditinstitut på 21.321 tkr. (2016: 12.740 tkr.) er der afgivet ejerpantebrev på 58.500 tkr. med pant i materielle aktiver med regnskabsmæssig værdi på 50.032 tkr. (2016: 40.460 tkr.).

Selskabet er sambeskattet med øvrige selskaber i koncernen og med Roed Invest 1 ApS som administrationsselskab. Som delvist ejet datterselskab hæfter selskabet forholdsmæssigt og solidarisk med administrationsselskabet for danske selskabsskatter og kildeskatter på udbytte inden for sambeskatningskredsen. De sambeskattede virksomheders samlede kendte nettoforpligtelse på skyldige selskabsskatter og kildeskatter på udbytte udgør 0 tkr. pr. 31. december 2017 (2016: 3.503 tkr.). Eventuelle senere korrektioner af sambeskatningsindkomsten eller kildeskatter m.v. vil kunne medføre, at selskabets hæftelse udgør et større beløb.

Selskabet har herudover ingen eventualforpligtelser.

Note 16 Honorar til generalforsamlingsvalgte revisorer

tkr.	2017	2016
Samlet honorar til Ernst & Young:		
Lovpligtig revision	348	341
Andre erklæringsopgaver med sikkerhed	50	47
Skatte- og momsmæssig rådgivning	103	107
Andre ydelser	229	115
I alt	730	610

Skatte- og momsmæssig rådgivning omfatter primært gennemgang af koncernens selvangivelse herunder sambeskatningsindkomst samt anden generel skatterådgivning.

Andre ydelser omfatter primært rådgivning i forbindelse med nye IFRS standarder samt anden generel regnskabsmæssig rådgivning.

Note 17 Finansielle risici og finansielle instrumenter

Med hensyn til finansielle risici henvises i sin helhed til note 20 til koncernregnskabet, idet de beskrevne risici og følsomheder vurderes at dække moderselskabet, ligesom kapitalstyring foretages på koncernniveau.

Noter

Specifikation af finansielle aktiver og forpligtelser

Moderselskabets finansielle aktiver og forpligtelser indgår således:

tkr.	2017	2016
Finansielle aktiver (værdipapirer), der måles til dagsværdi via resultatopgørelsen (noterede priser, niveau 1)	5.633	5.384
Udlån og tilgodehavender	63.589	64.708
Likvide beholdninger	148	705
	69.370	70.797
Finansielle forpligtelser anvendt som sikringsinstrumenter (renteswap) målt til dagsværdi via anden totalindkomst (observerbare input, niveau 2)	84	300
Finansielle forpligtelser, der måles til amortiseret kostpris	68.921	59.474
	69.005	59.774

Dagsværdien vurderes at svare til den regnskabsmæssige værdi.

Metoder anvendt ved beregning af dagsværdien er beskrevet i koncernregnskabets note 13 (værdipapirer), 11 (tilgodehavender) og 16 (finansielle forpligtelser).

Note 18 Oplysninger om nærtstående parter og transaktioner med disse

Ud over omtale i koncernregnskabets note 21 omfatter moderselskabets nærtstående parter dattervirksomheder, jf. note 7 i moderselskabets årsregnskab.

Datterselskaberne er underlagt koncernens strategier og ledelse. Der er alene gennemført normale koncernmæssige interne transaktioner.

Samhandel med dattervirksomheder har omfattet følgende:

tkr.	2017	2016
Køb af varer fra tilknyttede virksomheder	10.136	3.717
Salg af fremstillede færdigvarer og handelsvarer til tilknyttede virksomheder	83.012	76.517
Salg af tjenesteydelser til tilknyttede virksomheder	3.794	3.809
Køb af tjenesteydelser fra tilknyttede virksomheder	8.749	8.016
Finansielle indtægter fra tilknyttede virksomheder	1.680	1.295
Finansielle omkostninger til tilknyttede virksomheder	256	221

Mellemværender med dattervirksomheder fremgår af moderselskabets balance.

Transaktioner med tilknyttede virksomheder er elimineret i koncernregnskabet i overensstemmelse med den anvendte regnskabspraksis.

Note 19 Regnskabsmæssige skøn og vurderinger

Der henvises til note 2 under koncernregnskabet.

Note 20 Ny regnskabsregulering

Der henvises til note 22 under koncernregnskabet.

DANSKE SELSKABER:

SVEJSEMASKINEFABRIKKEN MIGATRONIC A/S

Aggersundvej 33, 9690 Fjerritslev

Tlf. 96 50 06 00

www.migatronic.com

MIGATRONIC AUTOMATION A/S

Knøsgårdvej 112, 9440 Aabybro

Tlf. 96 96 27 00

www.migatronic.com

UDENLANDSKE SELSKABER:

MIGATRONIC WELDING EQUIPMENT LTD.

21 Jubilee Drive, Belton Park, Loughborough

Leicestershire LE11 5XS, England

Tlf. (+44) 01509 267499

www.migatronic.co.uk

MIGATRONIC SCHWEISSMASCHINEN GMBH

Sandusweg 12,

35435 Wettenberg, Tyskland

Tlf. (+49) 641 982840

www.migatronic.de

MIGATRONIC EQUIPEMENT DE SOUDURE

S.A.R.L.

Parc Avenir II

313 Rue Marcel Merieux

69530 Brignais, Frankrig

Tlf. (+33) 04 78 50 65 11

www.migatronic.fr

MIGATRONIC s.r.l. IMPIANTI PER SALDATURA

Via Dei Quadri 40

20059 Vimercato (MB), Italien

Tlf. (+39) 039 9278093

www.migatronic.it

MIGATRONIC KERESKEDELMI KFT.

Szent Miklós u. 17/a,

6000 Kecskemét, Ungarn

Tlf. (+36) 76 481 412

www.migatronic.hu

MIGATRONIC CZ a.s.

Tolstého 474/2

415 03 Teplice 3, Tjekkiet

Tlf. (+42) 0417 570 660

www.migatronic.cz

MIGATRONIC NORGE AS

Industriveien 6

3300 Hoksund, Norge

Tlf. (+47) 32 25 69 00

www.migatronic.no

MIGATRONIC SVETSMASKINER AB

Nääs Fabriker, Box 5015

44 850 Tollerød, Sverige

Tlf. (+46) 031 44 00 45

www.migatronic.se

MIGATRONIC NEDERLAND B.V.

Hallenweg 34

5683 CT Best, Holland

Tlf. (+31) 499 375 000

www.migatronic.nl

MIGATRONIC OY

PL 105

04301 Tuusula, Finland

Tlf. (+358) 0102 176 500

www.migatronic.fi

MIGATRONIC INDIA PRIVATE LTD.

No.22 & 39/20H Sowri Street,

Alandur

600 016 Chennai, Indien

Tlf. (+91) 223 00074

SUZHOU MIGATRONIC WELDING TECHNOLOGY CO., LTD.

4, FengHe Road, Industrial Park

Suzhou, Kina

Tlf. (+86) 0512 87179800

www.migatronic.cn