

Nordisk Company A/S

Papirfabrikken 74, 8600 Silkeborg

CVR-nr. 34 48 46 35



Årsrapport 2015

Annual report 2015

Godkendt på selskabets ordinære generalforsamling, den 9. juni 2016

Approved at the annual general meeting of shareholders on 9 June 2016

Som dirigent

Chairman:



Peter Have

Dette dokument indeholder en oversættelse af den originale danske tekst. I tilfælde af uoverensstemmelse mellem den originale danske tekst og oversættelsen er den originale danske tekst gældende.

The English text is a translation of the original Danish text. The original Danish text is the governing text for all purposes, and in case of any discrepancy, the Danish wording will be applicable.



**Building a better
working world**

Indhold

Contents

Ledelsespåtegning	2
Statement by the Board of Directors and the Executive Board	
Den uafhængige revisors erklæringer	3
Independent auditors' report	
Ledelsesberetning	6
Management's review	
Oplysninger om selskabet	6
Company details	
Koncernoversigt	7
Group chart	
Hoved- og nøgletal for koncernen	8
Financial highlights for the Group	
Beretning	9
Operating review	
Koncern- og årsregnskab 1. januar - 31. december	11
Consolidated financial statements and parent company financial statements for the period 1 January - 31 December	
Resultatopgørelse	11
Income statement	
Balance	12
Balance sheet	
Egenkapitalopgørelse	17
Statement of changes in equity	
Pengestrømsopgørelse	18
Cash flow statement	
Noter	19
Notes to the financial statements	

Ledelsespåtegning

Statement by the Board of Directors and the Executive Board

Bestyrelse og direktion har dags dato behandlet og godkendt årsrapporten for regnskabsåret 1. januar - 31. december 2015 for Nordisk Company A/S.

Årsrapporten aflægges i overensstemmelse med årsregnskabsloven.

Det er vores opfattelse, at koncernregnskabet og årsregnskabet giver et retvisende billede af koncernens og selskabets aktiver, passiver og finansielle stilling pr. 31. december 2015 samt af resultatet af koncernens og selskabets aktiviteter samt af koncernens pengestrømme for regnskabsåret 1. januar - 31. december 2015.

Det er endvidere vores opfattelse, at ledelsesberetningen indeholder en retvisende redegørelse for udviklingen i koncernens og selskabets aktiviteter og økonomiske forhold, årets resultat og for koncernens og selskabets finansielle stilling.

Årsrapporten indstilles til generalforsamlingens godkendelse.

Silkeborg, den 9. juni 2016

Silkeborg, 9 June 2016

Direktion: / Executive Board:



Erik Johannes Møller
adm. direktør

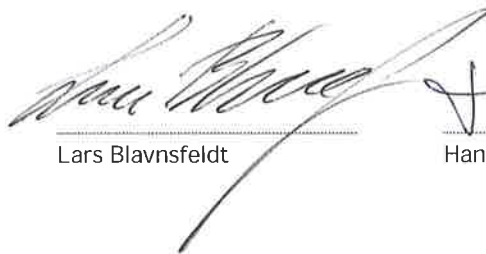


Peter Have
COO

Bestyrelse/Board of Directors:



Mikkel Vendelin Olesen
formand/chairman



Lars Blavnsfeldt



Hanne Olesen



Ivan Andsager Petz

The Board of Directors and the Executive Board have today discussed and approved the annual report of Nordisk Company A/S for the financial year 1 January - 31 December 2015.

The annual report is prepared in accordance with the Danish Financial Statements Act.

In our opinion, the consolidated financial statements and the parent company financial statements give a true and fair view of the Group's and the Company's financial position at 31 December 2015 and of the results of the Group's and the Company's operations and of the consolidated cash flows for the financial year 1 January - 31 December 2015.

Further, in our opinion, the Management's review gives a fair review of the development in the Group's and the Company's operations and financial matters and the results of the Group's and the Company's operations and financial position.

We recommend that the annual report be approved at the annual general meeting.

Den uafhængige revisors erklæringer Independent auditors' report

Til kapitalejerne i Nordisk Company A/S

Påtegning på koncernregnskabet og
årsregnskabet

Vi har revideret koncernregnskabet og årsregnskabet for Nordisk Company A/S for regnskabsåret 1. januar - 31. december 2015, der omfatter resultatopgørelse, balance, egenkapitalopgørelse og noter, herunder anvendt regnskabspraksis for såvel koncernen som selskabet, samt pengestrømsopgørelse for koncernen. Koncernregnskabet og årsregnskabet udarbejdes efter årsregnskabsloven.

Ledelsens ansvar for koncernregnskabet og årsregnskabet

Ledelsen har ansvaret for udarbejdelsen af et koncernregnskab og et årsregnskab, der giver et retvisende billede i overensstemmelse med årsregnskabsloven. Ledelsen har endvidere ansvaret for den interne kontrol, som ledelsen anser nødvendig for at udarbejde et koncernregnskab og et årsregnskab uden væsentlig fejl-information, uanset om denne skyldes besvigelser eller fejl.

Revisors ansvar

Vores ansvar er at udtrykke en konklusion om koncernregnskabet og årsregnskabet på grundlag af vores revision. Vi har udført revisionen i overensstemmelse med internationale standarder om revision og yderligere krav ifølge dansk revisorlovgivning. Dette kræver, at vi overholder etiske krav samt planlægger og udfører revisionen for at opnå høj grad af sikkerhed for, om koncernregnskabet og årsregnskabet er uden væsentlig fejl-information.

To the shareholders of Nordisk Company A/S

Independent auditors' report on the consolidated financial statements and the parent company financial statements

We have audited the consolidated financial statements and the parent company financial statements of Nordisk Company A/S for the financial year 1 January - 31 December 2015, which comprise an income statement, balance sheet, statement of changes in equity and notes, including a summary of significant accounting policies for the group as well as the company, and a cash flow statement for the group. The consolidated financial statements and the parent company financial statements are prepared in accordance with the Danish Financial Statements Act.

Management's responsibility for the consolidated financial statements and the parent company financial statements

Management is responsible for the preparation of consolidated financial statements and parent company financial statements that give a true and fair view in accordance with the Danish Financial Statements Act and for such internal control that Management determines is necessary to enable the preparation of consolidated financial statements and parent company financial statements that are free from material misstatement, whether due to fraud or error.

Auditors' responsibility

Our responsibility is to express an opinion on the consolidated financial statements and the parent Company financial statements based on our audit. We conducted our audit in accordance with International Standards on Auditing and additional requirements under Danish audit regulations. This requires that we comply with ethical requirements and plan and perform the audit to obtain reasonable assurance as to whether the consolidated financial statements and the parent company financial statements are free from material misstatement.

Den uafhængige revisors erklæringer

Independent auditors' report

En revision omfatter udførelse af revisionshandlinger for at opnå revisionsbevis for beløb og oplysninger i koncernregnskabet og årsregnskabet. De valgte revisionshandlinger afhænger af revisors vurdering, herunder vurderingen af risici for væsentlig fejlinformation i koncernregnskabet og årsregnskabet, uanset om denne skyldes besvigelser eller fejl. Ved risikovurderingen overvejer revisor intern kontrol, der er relevant for virksomhedens udarbejdelse af et koncernregnskab og et årsregnskab, der giver et retvisende billede. Formålet hermed er at udforme revisionshandlinger, der er passende efter omstændighederne, men ikke at udtrykke en konklusion om effektiviteten af virksomhedens interne kontrol. En revision omfatter endvidere vurdering af, om ledelsens valg af regnskabspraksis er passende, om ledelsens regnskabsmæssige skøn er rimelige samt den samlede præsentation af koncernregnskabet og årsregnskabet.

Det er vores opfattelse, at det opnåede revisionsbevis er tilstrækkeligt og egnet som grundlag for vores konklusion.

Revisionen har ikke givet anledning til forbehold.

Konklusion

Det er vores opfattelse, at koncernregnskabet og årsregnskabet giver et retvisende billede af koncernens og selskabets aktiver, passiver og finansielle stilling pr. 31. december 2015 samt af resultatet af koncernens og selskabets aktiviteter samt koncernens pengestrømme for regnskabsåret 1. januar - 31. december 2015 i overensstemmelse med årsregnskabsloven.

An audit involves performing procedures to obtain audit evidence about the amounts and disclosures in the consolidated financial statements and the parent company financial statements. The procedures selected depend on the auditors' judgement, including the assessment of the risks of material misstatement of the consolidated financial statements and the parent company financial statements, whether due to fraud or error. In making those risk assessments, the auditors consider internal control relevant to the Company's preparation of consolidated financial statements and parent company financial statements that give a true and fair view in order to design audit procedures that are appropriate in the circumstances, but not for the purpose of expressing an opinion on the effectiveness of the Company's internal control. An audit also includes evaluating the appropriateness of accounting policies used and the reasonableness of accounting estimates made by Management, as well as evaluating the overall presentation of the consolidated financial statements and the parent company financial statements.

We believe that the audit evidence we have obtained is sufficient and appropriate to provide a basis for our opinion.

Our audit has not resulted in any qualification.

Opinion

In our opinion, the consolidated financial statements and the parent company financial statements give a true and fair view of the Group's and the Company's financial position at 31 December 2015 and of the results of the Group's and the Company's operations, and the consolidated cash flow for the financial year 1 January - 31 December 2015 in accordance with the Danish Financial Statements Act.

Den uafhængige revisors erklæringer

Independent auditors' report

Udtalelse om ledelsesberetningen

Vi har i henhold til årsregnskabsloven gennemlæst ledelsesberetningen. Vi har ikke foretaget yderligere handlinger i tillæg til den udførte revision af koncernregnskabet og årsregnskabet. Det er på denne baggrund vores opfattelse, at oplysningerne i ledelsesberetningen er i overensstemmelse med koncernregnskabet og årsregnskabet.

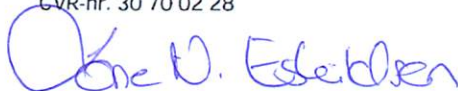
Aarhus, den 9. juni 2016

Aarhus, 9 June 2016

ERNST & YOUNG

Godkendt Revisionspartnerselskab

CVR-nr. 30 70 02 28



Lone Nørgaard Eskildsen

statsaut. revisor

State Authorised Public Accountant

Statement on the Management's review

Pursuant to the Danish Financial Statements Act, we have read the Management's review. We have not performed any other procedures in addition to the audit of the financial statements. On this basis, it is our opinion that the information provided in the Management's review is consistent with the consolidated financial statements and the parent company financial statements.



Ledelsesberetning

Management's review

Oplysninger om selskabet

Company details

Navn/Name

Nordisk Company A/S

Adresse, postnr., by/Address, Postal code, City

Papirfabrikken 74, 8600 Silkeborg

CVR-nr./CVR No.

34 48 46 35

Hjemmeside/Website

www.nordisk.eu

E-mail/E-mail

info@nordisk.eu

Bestyrelse/Board of Directors

Mikkel Vendelin Olesen, formand/Chairman

Lars Blavnsfeldt

Hanne Olesen

Ivan Andsager Petz

Direktion/Executive Board

Erik Johannes Møller, adm. direktør

Peter Have, COO

Revision/Auditors

Ernst & Young Godkendt Revisionspartnerselskab

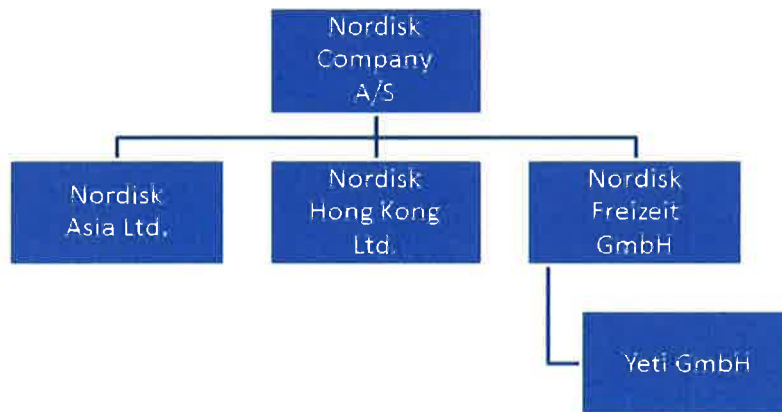
Værkmestergade 25, P O Box 330, 8100 Aarhus C, Denmark

Ledelsesberetning

Management's review

Koncernoversigt

Group chart



Ledelsesberetning

Management's review

Hoved- og nøgletal for koncernen

Financial highlights for the Group

DKKt	2015	2014	2013	2012
Hovedtal				
Key figures				
Bruttofortjeneste/ bruttotab	7.799	10.527	10.121	-915
Gross margin				
Resultat af primær drift Operating profit/loss	-10.059	-10.114	-4.809	-11.856
Resultat af finansielle poster Net financials	487	10.200	5.040	-2.347
Årets resultat Profit/loss for the year	-9.042	-73	-1.376	-12.582
Balancesum				
Total assets				
Investering i materielle anlægsaktiver Investment in property, plant and equipment	43	1.467	2.005	0
Egenkapital Equity	-3.306	6.438	-1.674	-11.041
Nøgletal				
Financial ratios				
Afkastningsgrad Return on assets	-14,5 %	-15,8 %	-8,4 %	-22,6 %
Likviditetsgrad Current ratio	177,3 %	101,9 %	75,9 %	91,8 %
Gennemsnitligt antal fuldtidsbeskæftigede				
Average number of employees				
	40	47	47	44

Ledelsesberetning

Management's review

Beretning

Operating review

Koncernens væsentligste aktiviteter

Koncernen Nordisk Company omfatter moderselskabet Nordisk Company A/S samt de tilknyttede virksomheder Nordisk Freizeit GmbH, Yeti GmbH og Nordisk Asia Ltd. Nordisk designer og udvikler i Danmark og Tyskland, har sourcing afdeling i Kina og produktion i Tyskland.

Nordisk designer, udvikler og sælger innovative og trendsættende produkter indenfor fritidsbeklædning, soveposer, liggeunderlag, telte og rygsække.

Usædvanlige forhold, som har påvirket årsregnskabet

Going concern

Koncernen har i 2015 foretaget en væsentlig styrkelse af sit finansielle set-up. Disse forhandlinger har pågået det meste af 2015, og har medført finansielle og ekstraordinære omkostninger, som påvirker selskabets resultat i 2015 ganske betydeligt.

Udviklingen i driften har været positiv med et øget brand salg og indtjening, dels med reducerede omkostninger og øget effektivitet i virksomheden.

Koncernens kapitalberedskab afhænger af koncernens evne til at efterleve budgettet for 2016. Der vil naturligt være en risiko for at koncernen ikke realiserer budgettet som forventet, og manglende efterlevelse kan påvirke koncernens evne til at fortsætte aktiviteterne. Det er dog ledelsens forventning at koncernen vil realisere budgettet for 2016, idet der på nuværende tidspunkt er indgået aftaler om en væsentlig del af omsætning for 2016, ligesom de væsentligste risici omkring indkøbspriser på koncernens produktion for 2016 er afdækket på nuværende tidspunkt.

Der henvises til note 2 for en yderligere omtale heraf.

The Group's business review

The Nordic Company Group comprises the parent company Nordisk Company A/S and the group enterprises Nordisk Freizeit GmbH, Yeti GmbH and Nordisk Asia Ltd. Nordisk has design and development operations in Denmark and Germany, a sourcing department in China and production in Germany.

Nordisk designs, develops and sells innovative and trendsetting products in leisurewear, sleeping bags, camp mattresses, tents and backpacks.

Unusual matters having affected the financial statements

Going concern

In 2015, the Group strengthened its financial set-up considerably. These negotiations have taken place throughout most of 2015 and resulted in extraordinary financial costs which impacted 2015 significantly.

Activities developed positively. The Group noted increasing sales in brands, profit, efficiency and succeeded in lowering operating costs.

The Group's capital resources depend on the Group's ability to realise the budget for 2016. Naturally, there is a risk that the Group does not realise the budget as expected and failure to do so may impact the Group's ability to continue its operations. However, Management expects that the Group will realise the budget for 2016 as agreements have already been closed for a significant part of revenue for 2016 just as the most significant risks surrounding purchase prices for the Group's production for 2016 have been hedged at present.

Reference is made to note 2 for more details.

Ledelsesberetning

Management's review

Beretning

Operating review

Udvikling i aktiviteter og økonomiske forhold

Selskabet har i 2015 formået at udbygge sin stærke position i Vesteuropa og Østasien inden hovedproduktkategorierne dunsoveposer og telte, med øget markedsandel til følge.

Afsætningen af beklædning har ikke vist nogen væsentlig vækst i 2015, forårsaget af meget svage konjunkturer indenfor beklædning i almindelighed, og indenfor vintertøj i særdeleshed, hvor markedet har været i markant tilbagegang.

Koncernen har henover året fortsat den kraftige investering i den fremtidige markedspostion og selskabets fortsatte udvikling. Dette omfatter en række nye produkter samt opdaterede salgskoncepter til detailhandelen. Den samlede investering beløber sig til i alt 6 mio. kr.

Selskabet har tabt mere end 50% af selskabskapitalen og er omfattet af kapitaltabsbestemmelsen i selskabslovens §119.

Ledelsen forventer at reetablere selskabskapitalen via selskabets egen drift.

Begivenheder efter balancedagen

Ledelsen forventer en positiv fremgang for moderselskabet og koncernen i 2016. Med udgangspunkt i koncernens nuværende kapitalberedskab, er det ledelsens vurdering at koncernens finansiering er tilstrækkelig til at drive koncernens fremtidige aktiviteter.

Financial review

In 2015, the Company has expanded its strong position in western Europe and East Asia with the main products, sleeping bags and tents and succeeded in gaining market shares.

The market for clothing remained unchanged in 2015, which is due to weak market conditions in general and especially regarding to winter clothing, where the market has dropped.

In 2015, the Group has continued its significant investment in the market position and the Group's development. This involves a new number of products and retail market concepts. The investment totals DKK 6 million.

The Company has lost more than 50% of its share capital and is subject to the capital provision under section 119 of the Danish Companies Act.

Management expects to reestablish the share capital through the Company's operating activities.

Post balance sheet events

Management expects a positive development for the Company and Group in 2016. With the current capital resources it is Management's expectations that the Group's financial position is sufficient to support the Group's future activities.

Koncern- og årsregnskab 1. januar - 31. december

Consolidated financial statements and parent company financial statements for the period 1 January - 31 December

Resultatopgørelse

Income statement

Note Note	DKK	Koncern Group		Modervirksomhed Parent company	
		2015	2014	2015	2014
	Bruttofortjeneste/ bruttotab	7.798.957	10.526.613	2.735.431	-1.221.685
	Gross profit/loss				
3	Personaleomkostninger Staff costs	-12.588.759	-16.633.428	-4.221.951	-8.541.246
	Af- og nedskrivninger af immaterielle og materielle anlægsaktiver				
	Amortisation/depreciation and impairment of intangible assets and property, plant and equipment	-5.269.389	-3.588.455	-4.037.466	-2.357.096
	Andre driftsomkostninger Other operating expenses	0	-419.226	0	0
	Resultat af primær drift Operating profit/loss	-10.059.191	-10.114.496	-5.523.986	-12.120.027
	Indtægter af kapitalandele i tilknyttede virksomheder				
	Income from investments in group entities	0	0	-5.615.388	-139.625
4	Finansielle indtægter Financial income	9.162.468	13.751.540	4.221.105	13.671.816
5	Finansielle omkostninger Financial expenses	-8.675.484	-3.551.085	-3.080.874	-1.223.780
	Resultat før skat Profit/loss before tax	-9.572.207	85.959	-9.999.143	188.384
6	Skat af årets resultat Tax for the year	529.878	-159.058	956.813	-96.098
	Årets resultat Profit/loss for the year	-9.042.329	-73.099	-9.042.330	92.286
	Minoritetsinteressers resultatandel				
	Minority interests' in the profit or loss for the year	0	165.385	0	0
	Årets resultat efter minoritetsinteressern es andel	-9.042.329	92.286	-9.042.330	92.286
	Profit/loss for the year after non-controlling interests				
	Forslag til resultatdisponering Proposed profit appropriation/distribution of loss				
	Overført resultat Retained earnings/accumulated loss			-9.042.330	92.286
				-9.042.330	92.286

Koncern- og årsregnskab 1. januar - 31. december

Consolidated financial statements and parent company financial statements for the period 1 January - 31 December

Balance

Balance sheet

Note Note	DKK	Koncern Group		Modervirksomhed Parent company	
		2015	2014	2015	2014
	AKTIVER				
	ASSETS				
	Anlægsaktiver				
	Non-current assets				
7	Immaterielle anlægsaktiver				
	Intangible assets				
	Færdiggjorte udviklings- projekter	6.628.924	5.287.239	6.628.924	5.287.239
	Completed development projects				
	Erhvervede immaterielle anlægsaktiver	737.624	386.885	500.625	358.787
	Acquired intangible assets				
	Goodwill	9.891.156	4.810.556	0	0
	Goodwill				
		<u>17.257.704</u>	<u>10.484.680</u>	<u>7.129.549</u>	<u>5.646.026</u>
8	Materielle anlægsaktiver				
	Property, plant and equipment				
	Produktionsanlæg og maskiner	802.390	914.820	0	0
	Plant and machinery				
	Andre anlæg, driftsmateriel og inventar	3.155.481	4.560.598	1.170.036	2.154.128
	Other fixtures and fittings, tools and equipment				
	Indretning af lejede lokaler	0	2.097	0	2.097
	Leasehold improvements				
		<u>3.957.871</u>	<u>5.477.515</u>	<u>1.170.036</u>	<u>2.156.225</u>
	transport to be carried forward	21.215.575	15.962.195	8.299.585	7.802.251

Koncern- og årsregnskab 1. januar - 31. december

Consolidated financial statements and parent company financial statements for the period 1 January - 31 December

Balance

Balance sheet

Note Note	DKK	Koncern Group		Modervirksomhed Parent company	
		2015	2014	2015	2014
	transport brought forward	21.215.575	15.962.195	8.299.585	7.802.251
9	Finansielle anlægsaktiver Investments Kapitalandele i tilknyttede virksomheder Investments in group entities Andre tilgodehavender Other receivables				
		0	0	2.633.555	3.519.964
		136.087	85.992	100.685	50.680
		<u>136.087</u>	<u>85.992</u>	<u>2.734.240</u>	<u>3.570.644</u>
	Anlægsaktiver i alt Total non-current assets	<u>21.351.662</u>	<u>16.048.187</u>	<u>11.033.825</u>	<u>11.372.895</u>
	transport to be carried forward	21.351.662	16.048.187	11.033.825	11.372.895

Koncern- og årsregnskab 1. januar - 31. december

Consolidated financial statements and parent company financial statements for the period 1 January - 31 December

Balance

Balance sheet

Note Note	DKK	Koncern Group		Modervirksomhed Parent company	
		2015	2014	2015	2014
	transport brought forward	21.351.662	16.048.187	11.033.825	11.372.895
	Omsætningsaktiver Current assets				
	Varebeholdninger Inventories				
	Råvarer og hjælpematerialer	197.900	236.219	0	0
	Raw materials and consumables				
	Varer under fremstilling Work in progress	3.383.589	3.400.310	0	0
	Fremstillede færdigvarer og handelsvarer	25.403.036	27.959.255	750.062	802.486
	Finished goods and goods for resale				
		<u>28.984.525</u>	<u>31.595.784</u>	<u>750.062</u>	<u>802.486</u>
	Tilgodehavender Receivables				
	Tilgodehavender fra salg og tjenesteydelser	15.579.865	14.166.216	12.801.688	7.399.540
	Trade receivables				
	Tilgodehavender hos tilknyttede virksomheder	0	0	34.771.634	4.834.416
	Receivables from group entities				
11	Udsudte skatteaktiver Deferred tax assets	1.037.942	81.129	1.037.942	81.129
	Tilgodehavende selskabsskat	35.129	51.616	0	0
	Income taxes receivable				
	Andre tilgodehavender Other receivables	769.303	1.005.938	11.000	329.736
	Periodeafgrænsningspost er	553.476	1.352.222	248.774	554.793
	Deferred income				
		<u>17.975.715</u>	<u>16.657.121</u>	<u>48.871.038</u>	<u>13.199.614</u>
	Likvide beholdninger Cash	4.199.299	2.095.115	2.167.659	1.128.284
	Omsætningsaktiver i alt Total current assets	<u>51.159.539</u>	<u>50.348.020</u>	<u>51.788.759</u>	<u>15.130.384</u>
	AKTIVER I ALT TOTAL ASSETS	<u>72.511.201</u>	<u>66.396.207</u>	<u>62.822.584</u>	<u>26.503.279</u>

Koncern- og årsregnskab 1. januar - 31. december

Consolidated financial statements and parent company financial statements for the period 1 January - 31 December

Balance

Balance sheet

Note Note	DKK	Koncern Group		Modervirksomhed Parent company	
		2015	2014	2015	2014
		PASSIVER			
		EQUITY AND LIABILITIES			
		Egenkapital			
		Equity			
10	Selskabskapital	19.040.000	19.040.000	19.040.000	19.040.000
	Share capital				
	Overført resultat	-22.345.593	-12.602.340	-22.345.594	-12.602.340
	Retained earnings				
	Egenkapital i alt	-3.305.593	6.437.660	-3.305.594	6.437.660
	Total equity				
	Minoritetsinteresser	0	-1.236.014		
	Non-controlling interests				
	Gældsforpligtelser				
	Liabilities other than provisions				
12	Langfristede				
	gældsforpligtelser				
	Non-current liabilities other than provisions				
	Gæld til banker	3.163.634	3.155.621	0	0
	Bank debt				
	Kreditinstitutter i øvrigt	32.995.426	8.634.345	32.995.426	8.634.345
	Other credit institutions				
	Ansvarlig lånekapital	10.802.740	0	10.802.740	0
	Subordinate loan capital				
		46.961.800	11.789.966	43.798.166	8.634.345
	Kortfristede				
	gældsforpligtelser				
	Current liabilities other than provisions				
12	Kortfristet del af				
	langfristede				
	gældsforpligtelser				
	Current portion of long-term liabilities	0	1.966.726	0	1.365.655
	Gæld til banker	0	33.608.671	0	0
	Bank debt				
	Modtagne				
	forudbetalinger fra kunder	801.755	132.000	801.755	132.000
	Prepayments received from customers				
	Leverandører af varer og tjenesteydelser	8.246.679	7.704.326	2.417.529	945.595
	Trade payables				
	Gæld til tilknyttede virksomheder	0	0	1.776.807	4.844.731
	Payables to group entities				
	Anden gæld	19.806.560	5.992.872	17.333.921	4.143.293
	Other payables				
		28.854.994	49.404.595	22.330.012	11.431.274
	Gældsforpligtelser i alt	75.816.794	61.194.561	66.128.178	20.065.619
	Total liabilities other than provisions				
	PASSIVER I ALT	72.511.201	66.396.207	62.822.584	26.503.279
	TOTAL EQUITY AND LIABILITIES				



Koncern- og årsregnskab 1. januar - 31. december

Consolidated financial statements and parent company financial statements for the period 1 January - 31 December

- 1 Anvendt regnskabspraksis
Accounting policies
- 2 Væsentlige usikkerheder vedrørende fortsat drift
Material uncertainties regarding going concern
- 13 Sikkerhedsstillelser
Collateral
- 14 Kontraktlige forpligtelser og eventualposter m.v.
Contractual obligations and contingencies, etc.
- 15 Nærtstående parter
Related parties

Koncern- og årsregnskab 1. januar - 31. december

Consolidated financial statements and parent company financial statements for the period 1 January - 31 December

Egenkapitalopgørelse

Statement of changes in equity

DKK	Koncern Group		
	Selskabskapital Share capital	Overført resultat Retained earnings	I alt Total
Egenkapital 1. januar 2015 Equity at 1 January 2015	19.040.000	-12.602.340	6.437.660
Årets resultat Profit/loss for the year	0	-9.042.329	-9.042.329
Valutakursregulering Exchange adjustment	0	-700.924	-700.924
Egenkapital 31. december 2015 Equity at 31 December 2015	19.040.000	-22.345.593	-3.305.593

DKK	Modervirksomhed Parent company		
	Selskabskapital Share capital	Overført resultat Retained earnings	I alt Total
Egenkapital 1. januar 2015 Equity at 1 January 2015	19.040.000	-12.602.340	6.437.660
Årets resultat Profit/loss for the year	0	-9.042.330	-9.042.330
Valutakursregulering Exchange adjustment	0	-700.924	-700.924
Egenkapital 31. december 2015 Equity at 31 December 2015	19.040.000	-22.345.594	-3.305.594

Koncern- og årsregnskab 1. januar - 31. december

Consolidated financial statements and parent company financial statements for the period 1 January - 31 December

Pengestrømsopgørelse

Cash flow statement

		Koncern Group	
		2015	2014
Notes			
Notes	DKK		
	Årets resultat	-9.042.329	-73.099
	Profit/loss for the year		
16	Reguleringer	3.534.259	-6.009.948
	Adjustments		
	Pengestrømme fra primær drift før ændring i driftskapital	-5.508.070	-6.083.047
	Cash generated from operations (operating activities) before changes in working capital		
17	Ændring i driftskapital	16.795.529	-1.657.392
	Changes in working capital		
	Pengestrømme fra primær drift	11.287.459	-7.740.439
	Cash generated from operations (operating activities)		
	Renteindbetalinger m.v.	9.162.468	13.751.540
	Interest received, etc.		
	Renteudbetalinger m.v.	-8.675.484	-3.551.085
	Interest paid, etc.		
	Betalt selskabsskat	0	-46.832
	Corporation taxes paid		
	Pengestrømme fra driftsaktivitet	11.774.443	2.413.184
	Cash flows from operating activities		
	Køb af immaterielle anlægsaktiver	-10.459.483	-2.951.994
	Additions of intangible assets		
	Køb af materielle anlægsaktiver	-43.218	-1.467.401
	Additions of property, plant and equipment		
	Salg af materielle anlægsaktiver	0	16.875
	Disposals of property, plant and equipment		
	Andre pengestrømme vedrørende investeringsaktivitet	1.236.005	0
	Other cash flows from investing activities		
	Pengestrømme fra investeringsaktivitet	-9.266.696	-4.402.520
	Cash flows from investing activities		
	Provenu af langfristede gældsforpligtelser	20.000.000	10.000.000
	Proceeds of long-term liabilities		
	Provenue ved optagelse af gæld til kreditinstitutter	3.205.108	0
	Proceeds of debt to credit institutions		
	Provenue ved optagelse af langfristet gældsforpligtelser i øvrigt	10.000.000	0
	Contracting of other long-term liabilities		
	Afdrag på langfristede gældsforpligtelser	0	-609.499
	Repayments, long-term liabilities		
	Kontant kapitalforhøjelse	0	8.000.000
	Cash capital increase		
	Andre pengestrømme vedrørende finansieringsaktivitet	0	-1.348
	Other cash flows from financing activities		
	Pengestrømme fra finansieringsaktiviteten	33.205.108	17.389.153
	Cash flows from financing activities		
	Årets pengestrøm	35.712.855	15.399.817
	Net cash flow		
	Likvider 1. januar	-31.513.556	-46.913.373
	Cash and cash equivalents at 1 January		
18	Likvider 31. december	4.199.299	-31.513.556
	Cash and cash equivalents at 31 December		

Koncern- og årsregnskab 1. januar - 31. december

Consolidated financial statements and parent company financial statements for the period 1 January - 31 December

Noter

Notes to the financial statements

1 Anvendt regnskabspraksis

Accounting policies

Årsrapporten for Nordisk Company A/S for 2015 er aflagt i overensstemmelse med årsregnskabslovens bestemmelser for mellemstore klasse C-virksomheder.

Årsregnskabet er aflagt efter samme regnskabspraksis som sidste år.

Rapporteringsvaluta

Årsregnskabet er aflagt i danske kroner.

Konsolidering

Koncernregnskabet omfatter modervirksomheden Nordisk Company A/S og virksomheder, hvori modervirksomheden har bestemmende indflydelse. Bestemmende indflydelse antages at foreligge, når modervirksomheden direkte eller indirekte besidder mere end halvdelen af stemmerettighederne. Bestemmende indflydelse kan tillige foreligge via aftale eller vedtægter, eller fordi modervirksomheden på anden måde har eller faktisk udøver bestemmende indflydelse i dattervirksomheden.

Eksistensen og virkningen af potentielle stemmerettigheder, der aktuelt kan udnyttes eller konverteres medtages ved vurderingen af om bestemmende indflydelse foreligger.

De konsoliderede virksomheders regnskaber udarbejdes efter den samme regnskabspraksis, som er benyttet i modervirksomheden. Koncernregnskabet udarbejdes ved at sammendrage regnskaber i de konsoliderede virksomheder ved sammenlægning af regnskabsposter med ensartet indhold. Koncerninterne indtægter, omkostninger, avancer, tab, ejerandele, udbytter og mellemværender elimineres. Kapitalandele i konsoliderede virksomheder udlignes med den forholdsmæssige andel af den konsoliderede virksomheds dagsværdi af aktiver og forpligtelser på anskaffelsestidspunktet.

Nyerhvervede og solgte dattervirksomheder medtages i koncernresultatopgørelsen for den periode, hvor bestemmende indflydelse foreligger. Sammenligningstallene korrigeres ikke for nyerhvervede eller frasolgte virksomheder.

The annual report of Nordisk Company A/S for 2015 has been prepared in accordance with the provisions applying to medium-sized reporting class C enterprises under the Danish Financial Statements Act.

The accounting policies used in the preparation of the financial statements are consistent with those of last year.

Reporting currency

The financial statements are presented in Danish kroner.

Consolidation

The consolidated financial statements comprise the parent, Nordisk Company A/S, and entities controlled by the parent. Control is presumed to exist when the parent owns, directly or indirectly, more than half of the voting power of an entity. Control may also exist by virtue of an agreement or articles of association or when the parent otherwise has a controlling interest in the subsidiary or actually exercises controlling influence over it.

The existence and effect of potential voting rights that are currently exercisable or convertible are considered when assessing whether control exists.

The consolidated entities' financial statements are prepared in accordance with the accounting policies applied by the parent. The consolidated financial statements are prepared on the basis of the financial statements of the consolidated entities by adding together like items. Intra-group income, expenses, gains, losses, investments, dividends and balances are eliminated. Investments in consolidated entities are set off by the parent's proportionate share of the consolidated entity's fair value of assets and liabilities at the time of acquisition.

Recently acquired or sold subsidiaries are recognised in the consolidated income statement for the period in which the parent controls such entities. Comparative figures are not restated for recently acquired or sold entities.

Koncern- og årsregnskab 1. januar - 31. december

Consolidated financial statements and parent company financial statements for the period 1 January - 31 December

Noter

Notes to the financial statements

1 Anvendt regnskabspraksis (fortsat) Accounting policies (continued)

Ved køb af dattervirksomheder anvendes overtagelsesmetoden. Anskaffessummen opgøres til nutidsværdien af det aftalte vederlag med tillæg af direkte henførbare omkostninger. Betingede betalinger indregnes med det beløb, der forventes betalt. Identificerbare aktiver og forpligtelser i de overtagne virksomheder indregnes til dagsværdien på anskaffelsestidspunktet. I opgørelsen indregnes omstruktureringsskønnelser relateret til den overtagne virksomhed, såfremt omstruktureringen er besluttet på overtagelsestidspunktet. Der tages hensyn til skuffeeffekten af de foretagne omvurderinger af aktiver og forpligtelser. En resterende forskel mellem kostprisen og koncernens andel af dagsværdien af de identificerbare aktiver og forpligtelser indregnes som goodwill eller negativ goodwill.

Virksomheder, hvor koncernen har betydelig indflydelse anses som associerede virksomheder. Betydelig indflydelse antages at foreligge når koncernen direkte eller indirekte besidder mellem 20% og 50% af stemmerettighederne eller på anden måde har eller faktisk udøver betydelig indflydelse. Associerede virksomheder indregnes i koncernregnskabet til indre værdi.

Minoritetsinteresser

I koncernregnskabet indregnes dattervirksomhedernes regnskabsposter 100%. Minoritetsinteressernes forholdsmæssige andel af dattervirksomheders resultat og egenkapital indregnes som særskilte poster i resultatopgørelsen og balancen.

Virksomhedsovertagelse

Nyerhvervede eller nystiftede virksomheder indregnes i koncernregnskabet fra anskaffelsestidspunktet. Solgte eller afviklede virksomheder indregnes i den konsoliderede resultatopgørelse frem til afståelsestidspunktet. Sammenligningstal korrigeres ikke for nyerhvervede, solgte eller afviklede virksomheder.

The purchase method of accounting is applied to the acquisition of subsidiaries. The cost is made up at the net present value of the consideration agreed plus directly attributable expenses. Conditional payments are recognised at the amount expected to be paid. Identifiable assets and liabilities in the acquired entities are recognised at the fair value at the time of acquisition. Provisions for restructuring expenses relating to the acquired entity are recognised if the restructuring has been decided at the time of acquisition. Allowance is made for the tax effect of revaluations of assets and liabilities. Any residual difference between the cost and the group's share of the fair value of the identifiable assets and liabilities is recognised as goodwill or negative goodwill.

Entities over which the group exercises significant influence are considered associates. Significant influence is presumed to exist when the group directly or indirectly holds between 20% and 50% of the voting rights or otherwise has or actually exercises significant influence. Associates are recognised in the consolidated financial statements at their net asset value.

Minority interests

Accounting items attributable to subsidiaries are recognised in full in the consolidated financial statements. Minority interests' share of subsidiaries' profit or loss for the year and equity is recognised as separate items in the income statement and the balance sheet.

Corporate acquisitions

Enterprises acquired or formed are recognised in the consolidated financial statements from the date of acquisition or formation. Enterprises disposed of are recognised in the consolidated income statement until the date of disposal. Comparative figures are not restated for acquisitions or disposals.

Koncern- og årsregnskab 1. januar - 31. december

Consolidated financial statements and parent company financial statements for the period 1 January - 31 December

Noter

Notes to the financial statements

1 Anvendt regnskabspraksis (fortsat) Accounting policies (continued)

Fortjeneste eller tab ved afhændelse af dattervirksomheder og associerede virksomheder opgøres som forskellen mellem afhændelsessummen og den regnskabsmæssige værdi af nettoaktiver på salgstidspunktet inkl. ikke-afskrevet goodwill og forventede omkostninger til salg eller afvikling.

Ved køb af nye virksomheder anvendes overtagesmetoden, hvorefter de nytilkøbte virksomheders identificerede aktiver og forpligtelser måles til dagsværdi på erhvervelsestidspunktet. Der indregnes en hensat forpligtelse til dækning af omkostninger ved besluttede og offentliggjorte omstruktureringer i den erhvervede virksomhed i forbindelse med købet. Der tages hensyn til skatteeffekten af de foretagne omvurderinger.

Positive forskelsbeløb (goodwill) mellem kostpris og dagsværdi af overtagne identificerede aktiver og forpligtelser, inkl. hensatte forpligtelser til omstrukturering, indregnes under immaterielle anlægsaktiver og afskrives systematisk over resultatopgørelsen efter en individuel vurdering af den økonomiske levetid, dog maksimalt 20 år. Negative forskelsbeløb (negativ goodwill), der modsvarer en forventet ugunstig udvikling i de pågældende virksomheder, indregnes i balancen under periodeafgrænsningsposter og indregnes i resultatopgørelsen i takt med, at den ugunstige udvikling realiseres. Af negativ goodwill, der ikke relaterer sig til forventet ugunstig udvikling, indregnes i balancen et beløb svarende til dagsværdien af ikke-monetære aktiver, der efterfølgende indregnes i resultatopgørelsen over de ikke-monetære aktivers gennemsnitlige levetid.

Goodwill og negativ goodwill fra erhvervede virksomheder kan reguleres indtil udgangen af året efter anskaffelsen.

Gains or losses on disposal of subsidiaries and associates are made up as the difference between the sales price and the carrying amount of net assets at the date of disposal plus non-amortised goodwill and anticipated selling costs.

Acquisitions of enterprises are accounted for using the purchase method, according to which the identifiable assets and liabilities acquired are measured at their fair values at the date of acquisition. Provision is made for costs related to adopted and announced plans to restructure the acquired enterprises in connection with the acquisition. The tax effect of the restatement of assets and liabilities is taken into account.

Any excess of the cost over the fair value of the identifiable assets and liabilities acquired (goodwill), including restructuring provisions, is recognised as intangible assets and amortised on a systematic basis in the income statement based on an individual assessment of the useful life of the asset, however not exceeding 20 years. Any excess of the fair values of the identifiable assets and liabilities acquired over the cost of the acquisition (negative goodwill), representing an anticipated adverse development in the acquired enterprises, is recognised in the balance sheet as deferred income and recognised in the income statement as the adverse development is realised. Negative goodwill not related to any anticipated adverse development is recognised in the balance sheet at an amount corresponding to the fair value of non-monetary assets. The amount is subsequently recognised in the income statement over the average useful lives of the non-monetary assets.

Goodwill and negative goodwill from acquired enterprises may be adjusted until the end of the year following the year of acquisition.

Koncern- og årsregnskab 1. januar - 31. december

Consolidated financial statements and parent company financial statements for the period 1 January - 31 December

Noter

Notes to the financial statements

1 Anvendt regnskabspraksis (fortsat) Accounting policies (continued)

Valutaomregning

Transaktioner i fremmed valuta omregnes ved første indregning til transaktionsdagens kurs. Valutakursdifferencer, der opstår mellem transaktionsdagens kurs og kursen på betalingsdagen, indregnes i resultatopgørelsen som en finansiel post.

Tilgodehavender, gæld og andre monetære poster i fremmed valuta omregnes til balancedagens valutakurs. Forskellen mellem balancedagens kurs og kursen på tidspunktet for tilgodehavendets eller gældsforpligtelsens opståen eller indregning i seneste årsregnskab indregnes i resultatopgørelsen under finansielle indtægter og omkostninger.

Udenlandske tilknyttede virksomheder

Udenlandske dattervirksomheder og associerede virksomheder anses for at være selvstændige enheder. Resultatopgørelserne omregnes til en gennemsnitlig valutakurs for måneden, og balanceposterne omregnes til balancedagens valutakurser. Kursdifferencer, opstået ved omregning af udenlandske dattervirksomheders egenkapital ved årets begyndelse til balancedagens valutakurser og ved omregning af resultatopgørelser fra gennemsnitskurser til balancedagens valutakurser, indregnes direkte i egenkapitalen.

Afledte finansielle instrumenter

Afledte finansielle instrumenter indregnes første gang i balancen til kostpris og måles efterfølgende til dagsværdi. Positive og negative dagsværdier af afledte finansielle instrumenter indgår i andre tilgodehavender henholdsvis anden gæld.

Foreign currency translation

On initial recognition, transactions denominated in foreign currencies are translated at the exchange rates at the transaction date. Foreign exchange differences arising between the exchange rates at the transaction date and at the date of payment are recognised in the income statement as financial income or financial expenses.

Receivables and payables and other monetary items denominated in foreign currencies are translated at the exchange rates at the balance sheet date. The difference between the exchange rates at the balance sheet date and at the date at which the receivable or payable arose or was recognised in the latest financial statements is recognised in the income statement as financial income or financial expenses.

Foreign group entities

Foreign subsidiaries and associates are considered separate enterprises. Items in such enterprises' income statements are translated at the average exchange rates for the month, and their balance sheet items are translated at the exchange rates at the balance sheet date. Foreign exchange differences arising on translation of the opening equity of such enterprises at the exchange rates at the balance sheet date and on translation of the income statements from the average exchange rates at the transaction date to closing.

Derivative financial instruments

On initial recognition, derivative financial instruments are recognised at cost in the balance sheet and are subsequently measured at fair value. Positive and negative fair values of derivative financial instruments are included in other receivables and payables, respectively.

Koncern- og årsregnskab 1. januar - 31. december

Consolidated financial statements and parent company financial statements for the period 1 January - 31 December

Noter

Notes to the financial statements

1 Anvendt regnskabspraksis (fortsat) Accounting policies (continued)

Ændringer i dagsværdien af afledte finansielle instrumenter, der er klassificeret som og opfylder betingelserne for sikring af fremtidige aktiver eller forpligtelser, indregnes i andre tilgodehavender eller anden gæld og i egenkapitalen. Resultater den fremtidige transaktion i indregning af aktiver eller forpligtelser, overføres beløb, som tidligere er indregnet på egenkapitalen, til kostprisen for henholdsvis aktivet eller forpligtelsen. Resultater den fremtidige transaktion i indtægter eller omkostninger, overføres beløb, som tidligere er indregnet i egenkapitalen, til resultatopgørelsen i den periode, hvor det sikrede påvirker resultatopgørelsen.

For afledte finansielle instrumenter, som ikke opfylder betingelserne for behandling som sikringsinstrumenter, indregnes ændringer i dagsværdi løbende i resultatopgørelsen.

Changes in the fair value of derivative financial instruments designated as and qualifying for hedging of future assets or liabilities are recognised in other receivables or other payables and in equity. If the hedged forecast transaction results in the recognition of assets or liabilities, amounts previously recognised in equity are transferred to the cost of the asset or liability, respectively. If the hedged forecast transaction results in income or expenses, amounts previously deferred in equity are transferred to the income statement in the period in which the hedged item affects the profit/loss for the year.

For derivative financial instruments that do not qualify for hedge accounting, changes in fair value are recognised in the income statement on a regular basis.

Koncern- og årsregnskab 1. januar - 31. december

Consolidated financial statements and parent company financial statements for the period 1 January - 31 December

Noter

Notes to the financial statements

1 Anvendt regnskabspraksis (fortsat) Accounting policies (continued)

Resultatopgørelsen

Nettoomsætning

Indtægter fra salg af handelsvarer og færdigvarer indregnes i nettoomsætningen, når overgang af de væsentligste fordele og risici til køber har fundet sted, indtægten kan opgøres pålideligt og betaling forventes modtaget. Tidspunktet for overgang af de væsentligste fordele og risici tager udgangspunkt i standardiserede leveringsbetingelser baseret på Incoterms® 2010.

Nettoomsætning måles til dagsværdien af det aftalte vederlag ekskl. moms og afgifter opkrævet på vegne af tredjepart. Alle former for afgivne rabatter indregnes i nettoomsætningen.

Bruttofortjeneste/bruttotab

Posterne nettoomsætning, vareforbrug, andre eksterne omkostninger og andre driftsindtægter er med henvisning til årsregnskabslovens § 32 sammendraget til en regnskabspost benævnt bruttofortjeneste/bruttotab.

Andre driftsindtægter og -omkostninger

Andre driftsindtægter og -omkostninger indeholder regnskabsposter af sekundær karakter i forhold til virksomhedens hovedaktiviteter, herunder fortjeneste eller tab ved salg af anlægsaktiver.

Vareforbrug

Vareforbrug omfatter kostprisen på de varer, som er medgået til at opnå årets nettoomsætning.

Andre eksterne omkostninger

Andre eksterne omkostninger omfatter omkostninger vedrørende virksomhedens primære aktivitet, der er afholdt i årets løb, herunder omkostninger til distribution, salg, reklame, administration, lokaler, tab på debitorer, ydelser på operationelle leasingkontrakter m.v.

Income statement

Revenue

Income from the sale of goods for resale and finished goods is recognised in revenue when transfer of the most significant rewards and risks to the buyer has taken place and provided that the income can be reliably measured and payment is expected to be received. The date of the transfer of the most significant rewards and risks is based on standardised terms of delivery based on Incoterms® 2010.

Revenue is measured at fair value of the agreed consideration exclusive of VAT and taxes charged on behalf of third parties. All discounts and rebates granted are recognised in revenue.

Gross profit/loss

With reference to section 32 of the Danish Financial Statements Act, the items 'Revenue', 'Costs of sale', 'Other external expenses' and 'Other operating income' are consolidated into one item designated 'Gross profit/loss'.

Other operating income and operating expenses

Other operating income and operating expenses comprise items of a secondary nature relative to the entity's core activities, including gains or losses on the sale of non-current assets.

Cost of sales

Cost of sales includes the cost of goods used in generating the year's revenue.

Other external expenses

Other external expenses include the year's expenses relating to the entity's core activities, including expenses relating to distribution, sale, advertising, administration, premises, bad debts, payments under operating leases, etc.

Koncern- og årsregnskab 1. januar - 31. december

Consolidated financial statements and parent company financial statements for the period 1 January - 31 December

Noter

Notes to the financial statements

1 Anvendt regnskabspraksis (fortsat) Accounting policies (continued)

Personaleomkostninger

Personaleomkostninger omfatter løn og gager, inklusive feriepenge og pensioner, samt andre omkostninger til social sikring m.v. til selskabets medarbejdere. I personaleomkostninger er fratrukket modtagne godtgørelser fra offentlige myndigheder.

Staff costs

Staff costs include wages and salaries, including compensated absence and pensions, as well as other social security contributions, etc. made to the entity's employees. The item is net of refunds made by public authorities.

Af- og nedskrivninger af immaterielle og materielle anlægsaktiver

Amortisation/depreciation and impairment of intangible assets and property, plant and equipment

Afskrivninger omfatter af- og nedskrivninger af immaterielle og materielle anlægsaktiver.

The item comprises amortisation/depreciation and impairment of intangible assets and property, plant and equipment.

Goodwill afskrives lineært over den vurderede økonomiske levetid, der fastsættes på baggrund af en vurdering af bl.a. den overtagne virksomheds karakter, indtjening, markedsposition, branchens stabilitet og afhængighed af nøglemedarbejdere.

Goodwill is amortised over the expected economic life, measured by reference to an assessment of, among other factors, the nature, earnings and market position of the acquired entity as well as the stability of the industry and the dependence on key staff.

Afskrivningsgrundlaget, der opgøres som kostprisen med fradrag af eventuel restværdi, afskrives lineært over den forventede brugstid, baseret på følgende vurdering af aktivernes forventede brugstider:

The basis of amortisation, which is calculated as cost less any residual value, is amortised on a straight-line basis over the expected useful life. The expected useful lives are as follows:

Færdige udviklingsprojekter
 Completed development projects
 Goodwill
 Goodwill

3 år/years

10 år/years

Afskrivningsgrundlaget, der opgøres som kostprisen med fradrag af eventuel restværdi, afskrives lineært over den forventede brugstid, baseret på følgende vurdering af aktivernes forventede brugstider:

The basis of depreciation, which is calculated as cost less any residual value, is depreciated on a straight-line basis over the expected useful life. The expected useful lives are as follows:

Bygninger
 Buildings

50 år/years

Indretning af lejede lokaler
 Leasehold improvements

10 år/years

Produktionsanlæg og maskiner
 Plant and machinery

10 år/years

Andre anlæg, driftsmateriel og inventar
 Other fixtures and fittings, tools and equipment

3-5 år/years

Koncern- og årsregnskab 1. januar - 31. december

Consolidated financial statements and parent company financial statements for the period 1 January - 31 December

Noter

Notes to the financial statements

1 Anvendt regnskabspraksis (fortsat) Accounting policies (continued)

Indtægter af kapitalandele i tilknyttede virksomheder

Posten omfatter den forholdsmæssige andel af resultat efter skat i dattervirksomheder efter eliminering af interne avancer eller tab og fratrukket af- og nedskrivning på goodwill og andre merværdier på erhvervelsestidspunktet.

Income from investments in group entities

The item includes the entity's proportionate share of the profit/loss for the year in subsidiaries after elimination of intra-group income or losses and net of amortisation and impairment of goodwill and other excess values at the time of acquisition.

Finansielle indtægter og omkostninger

Finansielle indtægter og omkostninger indregnes i resultatopgørelsen med de beløb, der vedrører regnskabsåret. Finansielle poster omfatter renteindtægter og -omkostninger samt tillæg og godtgørelse under acontoskatteordningen m.v.

Financial income and expenses

Financial income and expenses are recognised in the income statements at the amounts that concern the financial year. Net financials include interest income and expenses as well as allowances and surcharges under the advance-payment-of-tax scheme, etc.

Skat

Skat af årets resultat omfatter aktuel skat af årets forventede skattepligtige indkomst og årets regulering af udskudt skat. Årets skat indregnes i resultatopgørelsen med den del, der kan henføres til årets resultat, og i egenkapitalen med den del, som kan henføres til transaktioner indregnet i egenkapitalen.

Tax

Tax for the year includes current tax on the year's expected taxable income and the year's deferred tax adjustments. The portion of the tax for the year that relates to the profit/loss for the year is recognised in the income statement, whereas the portion that relates to transactions taken to equity is recognised in equity.

Koncern- og årsregnskab 1. januar - 31. december

Consolidated financial statements and parent company financial statements for the period 1 January - 31 December

Noter

Notes to the financial statements

1 Anvendt regnskabspraksis (fortsat)

Accounting policies (continued)

Balancen

Immaterielle anlægsaktiver

Goodwill måles til kostpris med fradrag af akkumulerede af- og nedskrivninger.

Andre immaterielle anlægsaktiver omfatter udviklingsprojekter og andre erhvervede immaterielle rettigheder.

Andre immaterielle anlægsaktiver måles til kostpris med fradrag af akkumulerede af- og nedskrivninger.

Udviklingsomkostninger omfatter omkostninger, gager og afskrivninger, der direkte og indirekte kan henføres til udviklingsaktiviteter.

Udviklingsprojekter, der er klart definerede og identificerbare, og hvor den tekniske gennemførlighed, tilstrækkelige ressourcer og et potentielt fremtidigt marked eller udviklingsmulighed kan påvises, og hvor det er hensigten at fremstille, markedsføre eller anvende projektet, indregnes som immaterielle anlægsaktiver, hvis kostprisen kan opgøres pålideligt, og der er tilstrækkelig sikkerhed for, at den fremtidige indtjening kan dække produktions- salgs- og administrationsomkostninger samt udviklingsomkostningerne. Øvrige udviklingsomkostninger indregnes i resultatopgørelsen, efterhånden som omkostningerne afholdes.

Udviklingsomkostninger, der er indregnet i balancen, måles til kostpris med fradrag af akkumulerede af- og nedskrivninger.

Efter færdiggørelsen af udviklingsarbejdet afskrives udviklingsomkostninger lineært over den vurderede økonomiske brugstid. Afskrivningsperioden udgør sædvanligvis 3 år.

Patenter og licenser måles til kostpris med fradrag af akkumulerede af- og nedskrivninger. Patenter afskrives lineært over den resterende patentperiode, og licenser afskrives over aftaleperioden, dog maksimalt # år.

Balance sheet

Intangible assets

Goodwill is measured at cost less accumulated amortisation and impairment losses.

Other intangible assets include development projects and other acquired intangible rights, including software licences, distribution rights and development projects.

Other intangible assets are measured at cost less accumulated amortisation and impairment losses.

Development costs comprise expenses, salaries and amortisation directly or indirectly attributable to development activities.

Development projects that are clearly defined and identifiable, where the technical feasibility, sufficient resources and a potential future market or development opportunities are evidenced, and where the Company intends to produce, market or use the project, are recognised as intangible assets provided that the cost can be measured reliably and that there is sufficient assurance that future earnings can cover production costs, selling costs and administrative expenses and development costs. Other development costs are recognised in the income statement as incurred.

Development costs that are recognised in the balance sheet are measured at cost less accumulated amortisation and impairment losses.

On completion of a development project, development costs are amortised on a straight-line basis over the estimated useful life. The amortisation period is usually 3 years.

Patents and licences are measured at cost less accumulated amortisation and impairment losses. Patents are amortised on a straight-line basis over the remaining term of the patent, and licences are amortised over the term of the licence, however not exceeding # years.

Koncern- og årsregnskab 1. januar - 31. december

Consolidated financial statements and parent company financial statements for the period 1 January - 31 December

Noter

Notes to the financial statements

1 Anvendt regnskabspraksis (fortsat) Accounting policies (continued)

Materielle anlægsaktiver

Materielle anlægsaktiver måles til kostpris med fradrag af akkumulerede af- og nedskrivninger. Kostprisen omfatter anskaffelsesprisen og omkostninger direkte knyttet til anskaffelsen indtil det tidspunkt, hvor aktivet er klar til brug.

Property, plant and equipment

Items of property, plant and equipment are measured at cost less accumulated depreciation and impairment losses. Cost includes the acquisition price and costs directly related to the acquisition until the time at which the asset is ready for use.

Kapitalandele i tilknyttede virksomheder

Kapitalandele i dattervirksomheder og associerede virksomheder måles ved første indregning til kostpris og efterfølgende til den forholdsmæssige andel af virksomhedernes indre værdi opgjort efter modervirksomhedens regnskabspraksis med fradrag eller tillæg af resterende værdi af positiv eller negativ goodwill opgjort efter overtagelsesmetoden. Dattervirksomheder og associerede virksomheder med negativ regnskabsmæssig indre værdi måles til 0 kr., og et eventuelt tilgodehavende hos disse virksomheder nedskrives med modervirksomhedens andel af den negative indre værdi, i det omfang det vurderes som uerholdeligt. Hvis den regnskabsmæssige negative indre værdi overstiger tilgodehavender, indregnes det resterende beløb under hensatte forpligtelser, i det omfang modervirksomheden har en retlig eller faktisk forpligtelse til at dække dattervirksomhedens underbalance. Nettoopskrivning af kapitalandele i dattervirksomheder og associerede virksomheder overføres under egenkapitalen til reserve for nettoopskrivning efter indre værdis metode, i det omfang den regnskabsmæssige værdi overstiger anskaffelsesværdien.

Investments in group entities

On initial recognition, investments in subsidiaries and associates are measured at cost and subsequently at the proportionate share of the enterprises' net asset values calculated in accordance with the parent company's accounting policies less or plus any residual value of positive or negative goodwill determined in accordance with the acquisition method. Subsidiaries and associates with a negative net asset value are measured at DKK 0 (nil), and any amounts owed by such enterprises are written down by the parent company's share of the net asset value if the amount owed is deemed irrecoverable. If the negative net asset value exceeds the amounts owed, the remaining amount is recognised under provisions if the parent company has a legal or a constructive obligation to cover the enterprise's deficit. Net revaluations of investments in subsidiaries and associates are transferred to the net revaluation reserve according to the equity method in so far as the carrying amount exceeds the acquisition cost.

Nyerhvervede eller nystiftede virksomheder indregnes i årsregnskabet fra anskaffelsestidspunktet. Solgte eller afviklede virksomheder indregnes frem til afståelsestidspunktet.

Enterprises acquired or formed during the year are recognised in the financial statements from the date of acquisition or formation. Enterprises disposed of are recognised up to the date of disposal.

Koncern- og årsregnskab 1. januar - 31. december

Consolidated financial statements and parent company financial statements for the period 1 January - 31 December

Noter

Notes to the financial statements

1 Anvendt regnskabspraksis (fortsat) Accounting policies (continued)

Ved køb af nye dattervirksomheder eller associerede virksomheder anvendes overtagelsesmetoden, hvorefter de nytilkøbte virksomheders aktiver og forpligtelser måles til dagsværdi på erhvervelsestidspunktet. Der indregnes en hensat forpligtelse til dækning af omkostninger ved besluttede omstruktureringer i den erhvervede virksomhed i forbindelse med købet. Der tages hensyn til skatteeffekten af de foretagne omvurderinger.

Acquisitions of new subsidiaries and associates are accounted for using the purchase method, according to which the assets and liabilities acquired are measured at their fair values at the date of acquisition. Provision is made for costs related to adopted plans to restructure the acquired enterprise in connection with the acquisition. The tax effect of revaluations made is taken into account.

Andre værdipapirer og kapitalandele

Værdipapirer, som virksomheden planlægger at beholde til udløb, måles til amortiseret kostpris opgjort på basis af den effektive rente på anskaffelsestidspunktet. Kursregulering indregnes i resultatopgørelsen som en finansiel post.

Other securities and investments

Securities intended to be held to maturity are measured at amortised cost, using the effective interest rate method at the date of acquisition. Value adjustments are recognised in the income statement under 'Net financials'.

Andre værdipapirer og kapitalandele måles til dagsværdi. Dagsværdien opgøres til kursværdien på balancedagen, såfremt værdipapirerne er børsnoterede, og en værdi beregnet ved hjælp af almindeligt anerkendte værdiansættelsesprincipper, såfremt værdipapirerne ikke er børsnoterede.

Other securities and investments are measured at fair value. The fair value is made up at the market value at the balance sheet date if the securities are listed and at a value made up using generally recognised valuation principles if the securities are unlisted.

Værdiforringelse af anlægsaktiver

Immaterielle og materielle anlægsaktiver samt kapitalandele i dattervirksomheder og associerede virksomheder vurderes årligt for indikationer på værdiforringelse, ud over det som udtrykkes ved afskrivning. Såfremt der er indikationer på værdiforringelse, foretages nedskrivningstest for hvert enkelt aktiv henholdsvis hver gruppe af aktiver, der genererer uafhængige pengestrømme. Aktiverne nedskrives til genvindingsværdien, som udgør den højeste værdi af kapitalværdien og nettosalgsprisen (genvindingspris), såfremt denne er lavere end den regnskabsmæssige værdi. Nedskrivning på en gruppe af aktiver fordeles således, at der først nedskrives på goodwill og derefter forholdsmæssigt på de øvrige aktiver.

Impairment of non-current assets

Intangible assets, property, plant and equipment and investments in subsidiaries and associates are subject to an annual test for indications of impairment other than the decrease in value reflected by depreciation or amortisation. Impairment tests are conducted in respect of individual assets or groups of assets generating separate cash flows when there is indications of impairment. The assets are written down to the higher of the value in use and net realisable value (recoverable amount) of the asset or group of assets if this is lower than the carrying amount. As for group of assets, impairment losses are first recognised in respect of goodwill and thereafter proportionately in respect of the other assets.

Koncern- og årsregnskab 1. januar - 31. december

Consolidated financial statements and parent company financial statements for the period 1 January - 31 December

Noter

Notes to the financial statements

1 Anvendt regnskabspraksis (fortsat)

Accounting policies (continued)

Varebeholdninger

Varebeholdninger måles til kostpris efter FIFO-metoden. Er nettorealiseringsværdien lavere end kostprisen, nedskrives til denne lavere værdi. Nettorealiseringsværdien for varebeholdninger opgøres som salgssum med fradrag af færdiggørelsesomkostninger og omkostninger, der afholdes for at effektuere salget, og fastsættes under hensyntagen til omsættelighed, ukurans og udvikling i forventet salgspris.

Kostprisen for råvarer og hjælpematerialer omfatter købspris med tillæg af hjemtagelsesomkostninger.

Kostpris for fremstillede færdigvarer og varer under fremstilling omfatter kostpris for råvarer, hjælpematerialer, direkte løn og indirekte produktionsomkostninger.

Indirekte produktionsomkostninger indeholder indirekte materialer og løn samt vedligeholdelse af og afskrivning på de i produktionsprocessen benyttede maskiner, fabriksbygninger og udstyr samt omkostninger til fabriksadministration og ledelse. Låneomkostninger indregnes ikke i salgsprisen.

Tilgodehavender

Tilgodehavender måles til amortiseret kostpris.

Der foretages nedskrivning til imødegåelse af tab, hvor der vurderes at være indtruffet en objektiv indikation på, at et tilgodehavende eller en portefølje af tilgodehavender er værdiforringet. Hvis der foreligger en objektiv indikation på, at et individuelt tilgodehavende er værdiforringet, foretages nedskrivning på individuelt niveau.

Nedskrivninger opgøres som forskellen mellem den regnskabsmæssige værdi af tilgodehavender og nutidsværdien af de forventede pengestrømme, herunder realiseringsværdi af eventuelle modtagne sikkerhedsstillelser. Som diskonteringsrate anvendes den effektive rente for det enkelte tilgodehavende eller portefølje.

Inventories

Inventories are measured at cost in accordance with the FIFO method. Where the net realisable value is lower than cost, inventories are written down to this lower value. The net realisable value of inventories is calculated as the sales amount less costs of completion and costs necessary to effect the sale and is determined taking into account marketability, obsolescence and development in the expected selling price.

The cost of raw materials and consumables comprises the cost of acquisition plus delivery costs.

The cost of finished goods and work in progress includes the cost of raw materials, consumables, direct labour and indirect production overheads.

Production overheads include the indirect cost of material and labour as well as maintenance and depreciation of production machinery, buildings and equipment and expenses relating to plant administration and management. Borrowing costs are not recognised in the sales price.

Receivables

Receivables are measured at amortised cost.

An impairment loss is recognised if there is objective indication that a receivable or a group of receivables is impaired. If there is objective indication that an individual receivable has been impaired, write-down is made on an individual basis.

Write-downs are calculated as the difference between the carrying amount of the receivables and the present value of the expected cash flows, including the realisable value of any collateral received. The effective interest rate for the individual receivable or portfolio is used as discount rate.

Koncern- og årsregnskab 1. januar - 31. december

Consolidated financial statements and parent company financial statements for the period 1 January - 31 December

Noter

Notes to the financial statements

1 Anvendt regnskabspraksis (fortsat) Accounting policies (continued)

Periodeafgrænsningsposter

Periodeafgrænsningsposter, indregnet under aktiver, omfatter forudbetalte omkostninger vedrørende efterfølgende regnskabsår.

Prepayments

Prepayments recognised under 'Assets' comprise prepaid expenses regarding subsequent financial reporting years.

Likvider

Likvider omfatter likvide beholdninger og kortfristede værdipapirer, som uden hindring kan omsættes til likvide beholdninger, og hvorpå der kun er ubetydelige risici for værdiændringer.

Cash at hand and in bank

Cash at hand and in bank comprise cash and short-term marketable securities which are subject to an insignificant risk of changes in value.

Koncern- og årsregnskab 1. januar - 31. december

Consolidated financial statements and parent company financial statements for the period 1 January - 31 December

Noter

Notes to the financial statements

1 Anvendt regnskabspraksis (fortsat) Accounting policies (continued)

Selskabsskat

Aktuelle skatteforpligtelser og tilgodehavende aktuel skat indregnes i balancen som beregnet skat af årets skattepligtige indkomst, reguleret for skat af tidligere års skattepligtige indkomster samt betalte acontoskatter.

Udskudt skat måles efter den balanceorienterede gælds metode af alle midlertidige forskelle mellem regnskabsmæssig og skattemæssig værdi af aktiver og forpligtelser. Der indregnes dog ikke udskudt skat af midlertidige forskelle vedrørende skattemæssigt ikke-afskrivningsberettiget goodwill og kontorejendomme samt andre poster, hvor midlertidige forskelle - bortset fra virksomhedsovertagelser - er opstået på anskaffelsestidspunktet uden at have effekt på resultat eller skattepligtig indkomst. I de tilfælde, hvor opgørelse af skatteværdien kan foretages efter forskellige beskatningsregler, måles udskudt skat på grundlag af den af ledelsen planlagte anvendelse af aktivet henholdsvis afvikling af forpligtelsen.

Udskudt skat måles på grundlag af de skatteregler og skattesatser, der med balancedagens lovgivning vil være gældende, når den udskudte skat forventes udløst som aktuel skat. Udskudte skatteaktiver indregnes med den værdi, som de forventes at blive udnyttet med, enten ved udligning i skat af fremtidig indtjening eller ved modregning i udskudte skatteforpligtelser inden for samme jurisdiktion. Ændring i udskudt skat som følge af ændringer i skattesatser indregnes i resultatopgørelsen.

Gældsforpligtelser

Finansielle gældsforpligtelser indregnes ved låneoptagelse til det modtagne provenu efter fradrag af afholdte transaktionsomkostninger. I efterfølgende perioder måles de finansielle forpligtelser til amortiseret kostpris, svarende til den kapitaliserede værdi ved anvendelse af den effektive rente, så forskellen mellem proventet og den nominelle værdi indregnes i resultatopgørelsen over låneperioden. I finansielle forpligtelser indregnes tillige den kapitaliserede restleasingforpligtelse på finansielle leasingkontrakter.

Øvrige gældsforpligtelser måles til nettorealisationsværdien.

Corporation tax

Current tax payable and receivable is recognised in the balance sheet as tax computed on the taxable income for the year, adjusted for tax on the taxable income of prior years and for tax paid on account.

Deferred tax is measured using the balance sheet liability method on all temporary differences between the carrying amount and the tax value of assets and liabilities. However, deferred tax is not recognised on temporary differences relating to goodwill which is not deductible for tax purposes and on office premises and other items where temporary differences, apart from business combinations, arise at the date of acquisition without affecting either profit/loss for the year or taxable income. Where alternative tax rules can be applied to determine the tax base, deferred tax is measured based on Management's intended use of the asset or settlement of the liability, respectively.

Deferred tax is measured according to the tax rules and at the tax rates applicable at the balance sheet date when the deferred tax is expected to crystallise as current tax. Deferred tax assets are recognised at the expected value of their utilisation; either as a set-off against tax on future income or as a set-off against deferred tax liabilities in the same legal tax entity. Changes in deferred tax due to changes in the tax rate are recognised in the income statement.

Liabilities

Financial liabilities are recognised at the date of borrowing at the net proceeds received less transaction costs paid. In subsequent periods, the financial liabilities are measured at amortised cost, corresponding to the capitalised value using the effective interest rate. Accordingly, the difference between the proceeds and the nominal value is recognised in the income statement over the term of the loan. Financial liabilities also include the capitalised residual liability in respect of finance leases.

Other liabilities are measured at net realisable value.

Koncern- og årsregnskab 1. januar - 31. december

Consolidated financial statements and parent company financial statements for the period 1 January - 31 December

Noter

Notes to the financial statements

1 Anvendt regnskabspraksis (fortsat) Accounting policies (continued)

Ansvarlig lånekapital

Gældsforpligtelser, hvor kreditor har tilkendegivet at træde tilbage til fordel for alle virksomhedens andre kreditorer, præsenteres som ansvarlig lånekapital. Indregningen foretages efter samme metode som gældsforpligtelser.

Pengestrømsopgørelsen

Pengestrømsopgørelsen viser virksomhedens pengestrømme for året fordelt på drifts-, investerings- og finansieringsaktivitet, årets forskydning i likvider samt selskabets likvider ved årets begyndelse og slutning.

Pengestrømme fra driftsaktivitet opgøres som årets resultat reguleret for ikke-kontante driftsposter, ændring i driftskapital og betalt selskabsskat.

Pengestrømme fra investeringsaktivitet omfatter betaling i forbindelse med køb og salg af virksomheder og aktiviteter samt køb og salg af immaterielle, materielle og finansielle anlægsaktiver.

Pengestrømme fra finansieringsaktivitet omfatter ændringer i størrelse eller sammensætning af selskabets aktiekapital og omkostninger forbundet hermed samt optagelse af lån, afdrag på rentebærende gæld og betaling af udbytte til selskabsdeltagere.

Likvider omfatter likvide beholdninger og kortfristet bankgæld samt kortfristede værdipapirer, som uden hindring kan omsættes til likvide beholdninger, og hvorpå der kun er ubetydelige risici for værdiændringer.

Subordinate loan capital

Liabilities where the creditors have stated they are willing to subordinate their claim to rank after all the entity's other creditors are presented as subordinate loan capital. Recognition is made according to the same method as applies to liabilities.

Cash flow statement

The cash flow statement shows the entity's net cash flows, broken down by operating, investing and financing activities, the year's changes in cash and cash equivalents and the entity's cash and cash equivalents at the beginning and the end of the year.

Cash flows from operating activities are calculated as the profit/loss for the year adjusted for non-cash operating items, changes in working capital and corporation tax paid.

Cash flows from investing activities comprise payments in connection with acquisitions and disposals of enterprises and activities and of intangible assets, property, plant and equipment and investments.

Cash flows from financing activities comprise changes in the size or composition of the Company's share capital and related costs as well as the raising of loans, repayment of interest-bearing debt, and payment of dividends to shareholders.

Cash and cash equivalents comprise cash, short-term bank loans and short-term marketable securities which are subject to an insignificant risk of changes in value.



Koncern- og årsregnskab 1. januar - 31. december

Consolidated financial statements and parent company financial statements for the period 1 January - 31 December

Noter

Notes to the financial statements

1 Anvendt regnskabspraksis (fortsat) Accounting policies (continued)

Nøgletal

Nøgletallene er beregnet i overensstemmelse med Finansforeningens "Anbefalinger og Nøgletal 2015".

De i hoved- og nøgletaloversigten anførte nøgletal er beregnet således:

Financial ratios

Financial ratios are calculated in accordance with the Danish Finance Society's guidelines on the calculation of financial ratios "Recommendations and Financial Ratios 2015".

The financial ratios stated in the survey of financial highlights have been calculated as follows:

Afkastningsgrad
Return on assets

$$\frac{\text{Resultat af primær drift}}{\text{Gennemsnitlige aktiver} \times 100}$$

$$\frac{\text{Profit/loss from operating activities}}{\text{Average assets} \times 100}$$

Likviditetsgrad
Current ratio

$$\frac{\text{Omsætningsaktiver} \times 100}{\text{Kortfristet gæld}}$$

$$\frac{\text{Current assets} \times 100}{\text{Current liabilities}}$$

Koncern- og årsregnskab 1. januar - 31. december

Consolidated financial statements and parent company financial statements for the period 1 January - 31 December

Noter

Notes to the financial statements

2 Væsentlige usikkerheder vedrørende fortsat drift Material uncertainties regarding going concern

Koncern Group

Koncernen har i 2015 foretaget en væsentlig styrkelse af sit finansielle set-up. Disse forhandlinger har pågået det meste af 2015, og har medført finansielle og ekstraordinære omkostninger, som påvirker selskabets resultat i 2015 ganske betydeligt. Udviklingen i driften har været positiv med et øget brand salg og indtjening, dels med reducerede omkostninger og øget effektivitet i virksomheden.

In 2015, the Group strengthened its financial set-up considerably. These negotiations have taken place throughout most of 2015 and resulted in extraordinary financial costs. These financial costs have impacted 2015 significantly. Activities developed positively. The Group has increasing sales in brands, profit, efficiency and succeeded in lowering operating costs.

Koncernens kapitalberedskab afhænger af koncernens evne til at efterleve budgettet for 2016. Der vil naturligt være en risiko for at koncernen ikke realiserer budgettet som forventet, og manglende efterlevelse kan påvirke koncernens evne til at fortsætte aktiviteterne. Det er dog ledelsens forventning at koncernen vil realisere budgettet for 2016, idet der på nuværende tidspunkt er indgået aftaler om en væsentlig del af omsætning for 2016, ligesom de væsentligste risici omkring indkøbspriser på koncernens produktion for 2016 er afdækket på nuværende tidspunkt.

The Group's capital resources depend on the Group's ability to realise the budget for 2016. Naturally, there is a risk that the Group does not realise the budget as expected and failure to do so may impact the Group's ability to continue its operations. However, Management expects that the Group will realise the budget for 2016 as agreements have already been closed for a significant part of revenue for 2016 just as the most significant risks surrounding purchase prices for the Group's production for 2016 have been hedged at present.

Modervirksomhed Parent company

Selskabet har i 2015 foretaget en væsentlig styrkelse af sit finansielle set-up. Disse forhandlinger har pågået det meste af 2015, og har medført finansielle og ekstraordinære omkostninger, som påvirker selskabets resultat i 2015 ganske betydeligt. Udviklingen i driften har været positiv med et øget brand salg og indtjening, dels med reducerede omkostninger og øget effektivitet i virksomheden.

In 2015, the Company strengthened its financial set-up considerably. These negotiations have taken place throughout most of 2015 and resulted in extraordinary financial costs. These financial costs impacted 2015 significantly. Activities developed positively. The Company has increasing sales in brands, profit, efficiency and succeeded in lowering operating costs.

Selskabets kapitalberedskab afhænger af selskabets evne til at efterleve budgettet for 2016 og ledelsen forventer at selskabet i al væsentlig vil være i stand til at realisere budgettet for 2016. Da budgettet er udarbejdet i forhold til ledelsens forventninger til fremtiden foreligger der en risiko for, at selskabet ikke realiserer budgettet som forventet. Manglende efterlevelse af budgettet kan påvirke selskabets evne til at fortsætte aktiviteterne.

The Company's capital resources depend on the Company's ability to realize the budget for 2016, and it is Management's assessment that the Company in general will be able to realize the budget.

The budget is prepared on Management's assumptions and there is a risk that the Company is not able to realize the budget as expected. If the budget is not realized as expected, it may affect the Company's ability to continue its activities.

Koncern- og årsregnskab 1. januar - 31. december

Consolidated financial statements and parent company financial statements for the period 1 January - 31 December

Noter

Notes to the financial statements

	Koncern Group		Modervirksomhed Parent company	
	2015	2014	2015	2014
DKK				
3 Personalemkostninger				
Staff costs				
Lønninger	8.739.970	12.693.386	2.479.675	6.654.243
Wages/salaries				
Pensioner	1.149.831	1.284.564	1.040.935	1.175.799
Pensions				
Andre omkostninger til social sikring	1.759.842	1.678.615	238.152	209.895
Other social security costs				
Andre personaleomkostninger	939.116	976.863	463.189	501.309
Other staff costs				
	<u>12.588.759</u>	<u>16.633.428</u>	<u>4.221.951</u>	<u>8.541.246</u>
Gennemsnitligt antal fuldtidsbeskæftigede	40	47	11	11
Average number of full-time employees				

Vederlag til virksomhedens ledelse udgør:

Remuneration to members of management:

	Koncern Group		Modervirksomhed Parent company	
	2015	2014	2015	2014
DKK				
Direktion	2.027.736	1.850.936	2.027.736	1.850.936
Executive board				
Bestyrelse	258.000	314.408	258.000	314.408
Board of Directors				
	<u>2.285.736</u>	<u>2.165.344</u>	<u>2.285.736</u>	<u>2.165.344</u>

Koncern- og årsregnskab 1. januar - 31. december

Consolidated financial statements and parent company financial statements for the period 1 January - 31 December

Noter

Notes to the financial statements

	Koncern Group		Modervirksomhed Parent company	
	2015	2014	2015	2014
DKK				
4 Finansielle indtægter				
Financial income				
Renteindtægter fra tilknyttede virksomheder	0	0	1.508.777	784.151
Interest receivable, group entities				
Renteindtægter i øvrigt	0	25.267	73.020	13.944
Other interest income				
Gældsseftergivelse og lignende	8.913.483	12.000.000	2.500.000	12.000.000
Remission of debt and similar				
Andre finansielle indtægter	248.985	1.726.273	139.308	873.721
Other financial income				
	<u>9.162.468</u>	<u>13.751.540</u>	<u>4.221.105</u>	<u>13.671.816</u>
5 Finansielle omkostninger				
Financial expenses				
Renteomkostninger til tilknyttede virksomheder	0	0	1.259.406	321.667
Interest expenses, group entities				
Renteomkostninger i øvrigt	3.674.949	2.966.758	1.227.094	672.558
Other interest expenses				
Andre finansielle omkostninger	5.000.535	584.327	594.374	229.555
Other financial expenses				
	<u>8.675.484</u>	<u>3.551.085</u>	<u>3.080.874</u>	<u>1.223.780</u>
6 Skat af årets resultat				
Tax for the year				
Beregnet skat af årets skattepligtige indkomst	426.935	64.774	0	0
Estimated tax charge for the year				
Årets regulering af udskudt skat	-956.813	96.098	-956.813	96.098
Deferred tax adjustments in the year				
Regulering af skat vedrørende tidligere år	0	-1.814	0	0
Tax adjustments, prior years				
	<u>-529.878</u>	<u>159.058</u>	<u>-956.813</u>	<u>96.098</u>

Koncern- og årsregnskab 1. januar - 31. december

Consolidated financial statements and parent company financial statements for the period 1 January - 31 December

Noter

Notes to the financial statements

7 Immaterielle anlægsaktiver Intangible assets

DKK	Koncern Group			
	Færdiggjorte udviklings- projekter Completed development projects	Erhvervede immaterielle anlægsaktiver Acquired intangible assets	Goodwill Goodwill	I alt Total
Kostpris 1. januar 2015 Cost at 1 January 2015	6.712.407	493.285	6.468.492	13.674.184
Ændring af anvendt regnskabspraksis Changes in accounting policies	0	2	0	2
Valutakursregulering Exchange adjustment	0	76	11.872	11.948
Tilgang i årets løb Additions in the year	4.193.636	549.191	5.716.656	10.459.483
Kostpris 31. december 2015 Cost at 31 December 2015	10.906.043	1.042.554	12.197.020	24.145.617
Af- og nedskrivninger 1. januar 2015 Impairment losses and amortisation at 1 January 2015	1.425.168	106.400	1.657.936	3.189.504
Valutakursregulering Exchange adjustment	0	7	0	7
Årets afskrivninger Amortisation/depreciation in the year	2.851.951	198.523	647.928	3.698.402
Af- og nedskrivninger 31. december 2015 Impairment losses and amortisation at 31 December 2015	4.277.119	304.930	2.305.864	6.887.913
Regnskabsmæssig værdi 31. december 2015 Carrying amount at 31 December 2015	6.628.924	737.624	9.891.156	17.257.704

Koncern- og årsregnskab 1. januar - 31. december

Consolidated financial statements and parent company financial statements for the period 1 January - 31 December

Noter

Notes to the financial statements

DKK	Modervirksomhed Parent company		I alt Total
	Færdiggjorte udviklings- projekter Completed development projects	Erhvervede immaterielle anlægsaktiver Acquired intangible assets	
Kostpris 1. januar 2015 Cost at 1 January 2015	6.712.407	454.733	7.167.140
Tilgang i årets løb Additions in the year	4.193.636	321.503	4.515.139
Kostpris 31. december 2015 Cost at 31 December 2015	10.906.043	776.236	11.682.279
Af- og nedskrivninger 1. januar 2015 Impairment losses and amortisation at 1 January 2015	1.425.168	95.946	1.521.114
Årets afskrivninger Amortisation/depreciation in the year	2.851.951	179.665	3.031.616
Af- og nedskrivninger 31. december 2015 Impairment losses and amortisation at 31 December 2015	4.277.119	275.611	4.552.730
Regnskabsmæssig værdi 31. december 2015 Carrying amount at 31 December 2015	6.628.924	500.625	7.129.549

Koncern- og årsregnskab 1. januar - 31. december

Consolidated financial statements and parent company financial statements for the period 1 January - 31 December

Noter

Notes to the financial statements

8 Materielle anlægsaktiver Property, plant and equipment

DKK	Koncern Group			I alt Total
	Produktionsanlæg og maskiner Plant and machinery	Andre anlæg, driftsmateriel og inventar Other fixtures and fittings, tools and equipment	Indretning af lejede lokaler Leasehold improvements	
Kostpris 1. januar 2015 Cost at 1 January 2015	1.285.005	6.744.507	18.875	8.048.387
Valutakursregulering Exchange adjustment	3.254	-11.343	0	-8.089
Tilgang i årets løb Additions in the year	0	43.218	0	43.218
Afgang i årets løb Disposals in the year	0	-123.394	0	-123.394
Kostpris 31. december 2015 Cost at 31 December 2015	1.288.259	6.652.988	18.875	7.960.122
Af- og nedskrivninger 1. januar 2015 Impairment losses and depreciation at 1 January 2015	370.185	2.183.909	16.778	2.570.872
Valutakursregulering Exchange adjustment	938	3.045	0	3.983
Årets afskrivninger Amortisation/depreciation in the year	114.746	1.433.947	2.097	1.550.790
Tilbageførsel af af- og nedskrivninger på afhæ Reversal of amortisation/depreciation and impairment of disposals	0	-123.394	0	-123.394
Af- og nedskrivninger 31. december 2015 Impairment losses and depreciation at 31 December 2015	485.869	3.497.507	18.875	4.002.251
Regnskabsmæssig værdi 31. december 2015 Carrying amount at 31 December 2015	802.390	3.155.481	0	3.957.871

Koncern- og årsregnskab 1. januar - 31. december

Consolidated financial statements and parent company financial statements for the period 1 January - 31 December

Noter

Notes to the financial statements

DKK	Modervirksomhed Parent company		
	Andre anlæg, driftsmateriel og inventar Other fixtures and fittings, tools and equipment	Indretning af lejede lokaler Leasehold improvements	I alt Total
Kostpris 1. januar 2015 Cost at 1 January 2015	3.136.048	18.875	3.154.923
Tilgang i årets løb Additions in the year	19.663	0	19.663
Kostpris 31. december 2015 Cost at 31 December 2015	3.155.711	18.875	3.174.586
Af- og nedskrivninger 1. januar 2015 Impairment losses and depreciation at 1 January 2015	981.920	16.778	998.698
Årets afskrivninger Amortisation/depreciation in the year	1.003.755	2.097	1.005.852
Af- og nedskrivninger 31. december 2015 Impairment losses and depreciation at 31 December 2015	1.985.675	18.875	2.004.550
Regnskabsmæssig værdi 31. december 2015 Carrying amount at 31 December 2015	1.170.036	0	1.170.036

Koncern- og årsregnskab 1. januar - 31. december

Consolidated financial statements and parent company financial statements for the period 1 January - 31 December

Noter

Notes to the financial statements

9 Finansielle anlægsaktiver Investments

DKK	Koncern Group		
	Kapitalandele i tilknyttede virksomheder Investments in group entities	Andre tilgodehavender Other receivables	I alt Total
Kostpris 1. januar 2015 Cost at 1 January 2015	0	85.992	85.992
Valutakursregulering Exchange adjustment	0	90	90
Tilgang i årets løb Additions in the year	0	50.005	50.005
Kostpris 31. december 2015 Cost at 31 December 2015	0	136.087	136.087
Kapitalandele med negativ indre værdi nedskrevet over tilgodehavender Investments with a negative net asset value written down over receivables	-12.869.339	0	-12.869.339
Tilbageførsel af nedskrivninger tidligere år Reversal of prior year impairment losses	12.869.339	0	12.869.339
Regnskabsmæssig værdi 31. december 2015 Carrying amount at 31 December 2015	0	136.087	136.087

Koncern- og årsregnskab 1. januar - 31. december

Consolidated financial statements and parent company financial statements for the period 1 January - 31 December

Noter

Notes to the financial statements

DKK	Modervirksomhed Parent company		
	Kapitalandele i tilknyttede virksomheder investments in group entities	Andre tilgodehavender Other receivables	I alt Total
Kostpris 1. januar 2015 Cost at 1 January 2015	6.150.338	50.680	6.201.018
Valutakursregulering Exchange adjustment	15.616	0	15.616
Tilgang i årets løb Additions in the year	4.477.500	50.005	4.527.505
Kostpris 31. december 2015 Cost at 31 December 2015	10.643.454	100.685	10.744.139
Værdireguleringer 1. januar 2015 Value adjustments at 1 January 2015	-2.630.374	0	-2.630.374
Valutakursregulering Exchange adjustment	-39.355	0	-39.355
Andel af årets resultat Share of the profit/loss for the year	-4.970.271	0	-4.970.271
Egenkapitalreguleringer hos kapitalandele Equity adjustments, investments	-2.938	0	-2.938
Afskrivninger af goodwill vedr. kapitalandele Goodwill amortisation, investments	-647.928	0	-647.928
Kapitalandele med negativ indre værdi nedskrevet over tilgodehavender Investments with a negative net asset value written down over receivables	280.967	0	280.967
Værdireguleringer 31. december 2015 Value adjustments at 31 December 2015	-8.009.899	0	-8.009.899
Regnskabsmæssig værdi 31. december 2015 Carrying amount at 31 December 2015	2.633.555	100.685	2.734.240
	Retsform Legal form	Hjemsted Domicile	Ejerandel Interest
Dattervirksomheder Subsidiaries			
Nordisk Freizeit GmbH	GmbH	Tyskland / Germany	100,00 %
Yeti GmbH	GmbH	Tyskland / Germany	100,00 %
Nordisk HK	Ltd.	Hong Kong	100,00 %
Nordisk Asia	Ltd.	Shanghai	100,00 %

Koncern- og årsregnskab 1. januar - 31. december

Consolidated financial statements and parent company financial statements for the period 1 January - 31 December

Noter

Notes to the financial statements

DKK	Modervirksomhed Parent company	
	2015	2014
10 Selskabskapital Share capital		
Selskabskapitalen er fordelt således: The share capital consists of the following:		
A-aktier, 8.600.000 stk. a nom. 1,00 kr. 8,600,000 A shares of DKK 1,00 each	8.600.000	8.600.000
B-aktier, 10.440.000 stk. a nom. 1,00 kr. 10,440,000 B shares of DKK 1,00 each	10.440.000	10.440.000
	19.040.000	19.040.000

Selskabskapitalen har udviklet sig således de seneste 4 år:
 Analysis of changes in the share capital over the past 4 years:

DKK	2015	2014	2013	2012
Saldo primo Opening balance	19.040.000	11.040.000	600.000	600.000
Kapitalforhøjelse Capital increase	0	8.000.000	10.440.000	0
	19.040.000	19.040.000	11.040.000	600.000

11 Udskudt skat

Deferred tax

Den udskudte skat fordeles
 således:

Analyses of the deferred tax

DKK	Koncern Group		Modervirksomhed Parent company	
	2015	2014	2015	2014
Udskudt skatteaktiv Deferred tax asset	1.037.942	81.129	1.037.942	81.129
Udskudt skatteforpligtelse Deferred tax liability	0	0	0	0
	1.037.942	81.129	1.037.942	81.129

Koncern- og årsregnskab 1. januar - 31. december

Consolidated financial statements and parent company financial statements for the period 1 January - 31 December

Noter

Notes to the financial statements

12 Langfristede gældsforpligtelser Long-term liabilities

		Koncern Group			
		Gæld i alt 31/12 2015 Total debt at 31/12 2015	Afdrag næste år Repayment, next year	Langfristet andel Long-term portion	Restgæld efter 5 år Outstanding debt after 5 years
DKK	Gæld til banker Bank debt	3.163.634	0	3.163.634	0
	Kreditinstitutter i øvrigt Other credit institutions	32.995.426	0	32.995.426	0
	Ansvarlig lånekapital Subordinate loan capital	10.802.740	0	10.802.740	0
		46.961.800	0	46.961.800	0
		Modervirksomhed Parent company			
		Gæld i alt 31/12 2015 Total debt at 31/12 2015	Afdrag næste år Repayment, next year	Langfristet andel Long-term portion	Restgæld efter 5 år Outstanding debt after 5 years
DKK	Kreditinstitutter i øvrigt Other credit institutions	32.995.426	0	32.995.426	0
	Ansvarlig lånekapital Subordinate loan capital	10.802.740	0	10.802.740	0
		43.798.166	0	43.798.166	0

Koncern- og årsregnskab 1. januar - 31. december

Consolidated financial statements and parent company financial statements for the period 1 January - 31 December

Noter

Notes to the financial statements

13 Sikkerhedsstillelser

Collateral

Koncern

Group

Modervirksomhed

Parent company

Til sikkerhed for selskabets mellemværende med Direct Lending 1 A/S og Vækstfonden er der stillet virksomhedspant for en samlet værdi af 6.000 t.kr. Pantet omfatter goodwill, domænenavne og rettigheder i henhold til patentloven, varemærkeloven, designloven, brugsmodelloven, mønsterloven, ophavsretsloven, lov om beskyttelse af halvlederprodukters udformning, simple fordringer, varedebitorer, lagerbeholdning, immaterielle rettigheder samt driftsinventar og materiel.

Til sikkerhed for mellemværende med Direct Lending 1 A/S er der stillet pant i aktierne i datterselskabet Nordisk Freizeit GmbH.

Til sikkerhed for de tyske toldmyndigheder er der stillet kaution til en værdi af 457 t.kr.

Sparekassen Kronjylland har på vegne af selskabet stillet bankgaranti for t.kr. 327.

As security for the Company's debt to Direct Lending 1 A/S and Vækstfonden the Company has placed assets worth a total of DKK 6,000 thousand. The company charge comprises goodwill, domain names and rights under Patent Act, Trademarks Act, Designs Act, Utility Models Act, Pattern Act, Copyright Act, Law on the Protection of Semiconductor Products, unsecured claims, trade receivables and inventories, intangible assets, operating fixtures and equipment and other equipment.

Shares in Nordisk Freizeit GmbH have been put up as security for the Company's debt to Direct Lending 1 A/S.

A guarantee of DKK 457 thousand has been provided as security for the debt to German customs authorities.

Sparekassen Kronjylland has issued guarantees of payment of t.kr. 324 on behalf of the Company.

Koncern- og årsregnskab 1. januar - 31. december

Consolidated financial statements and parent company financial statements for the period 1 January - 31 December

Noter

Notes to the financial statements

14 Kontraktlige forpligtelser og eventualposter m.v. Contractual obligations and contingencies, etc.

Andre økonomiske forpligtelser Other financial obligations

Koncern Group

Leje- og leasingforpligtelser omfatter huslejeforpligtelse med i alt 4.562 t.kr. i uopsigelige huslejekontrakter med en resterende kontraktperiode på 1-4 år. Endvidere omfattes forpligtelser i operationelle leasingkontrakter på biler og IT-udstyr på i alt 853 t.kr. med en restende kontraktperiode på 1-4 år.

Rent and lease liabilities include a rent obligation totalling DKK 4,562 thousand in interminable rent agreements with remaining contract terms of 1-4 years. Furthermore, the Company has liabilities under operating leases for cars and IT equipment, totalling DKK 853 thousand, with remaining contract terms of 1-4 years.

Modervirksomhed Parent company

Leje- og leasingforpligtelser omfatter huslejeforpligtelse med i alt 278 t.kr. med et opsigelsesvarsel på 6 måneder. Endvidere omfattes forpligtelser i operationelle leasingkontrakter på biler og IT-udstyr på i alt 240 t.kr. med en resterende kontraktperiode på 1-3 år.

Rent and lease liabilities include a rent obligation totalling DKK 278 thousand with a notice period of 6 months. Furthermore, the Company has liabilities under operating leases for cars and IT equipment, totalling DKK 240 thousand, with remaining contract terms of 1-3 years.

15 Nærtstående parter Related parties

Moderselskab Parent company

Nordisk Company A/S' nærtstående parter omfatter følgende:
Nordisk Company A/S' related parties comprise the following:

Ejerforhold Ownership

Følgende kapitalejere er noteret i selskabets ejerbog som ejende minimum 5 % af stemmerne eller minimum 5 % af aktiekapitalen:
The following shareholders are registered in the Company's register of shareholders as holding minimum 5% of the votes or minimum 5% of the share capital:

Navn Name	Bopæl/Hjemsted Domicile
Industri Udvikling III Invest ApS	København/Copenhagen, Denmark
Vendelin Olesen Holding ApS	København/Copenhagen, Denmark
Arrild Holding I ApS	Silkeborg, Denmark
Arrild Holding II ApS	Otterup, Denmark
JJP Holding Ltd.	Hong Kong

Koncern- og årsregnskab 1. januar - 31. december

Consolidated financial statements and parent company financial statements for the period 1 January - 31 December

Noter

Notes to the financial statements

DKK	Koncern Group	
	2015	2014
16 Reguleringer		
Adjustments		
AF- og nedskrivninger	5.249.199	3.588.457
Amortisation/depreciation and impairment losses		
Avance/tab ved afhændelse af anlægsaktiver	0	418.349
Gain/loss on the sale of non-current assets		
Finansielle indtægter	-9.162.468	-13.751.540
Financial income		
Finansielle omkostninger	8.675.484	3.575.728
Financial expenses		
Skat af årets resultat	-529.878	159.058
Tax for the year		
Øvrige reguleringer	-698.078	0
Other adjustments		
	<u>3.534.259</u>	<u>-6.009.948</u>
17 Ændring i arbejdskapital		
Changes in working capital		
Ændring i varebeholdninger	2.611.259	-1.459.719
Change in inventories		
Ændring i tilgodehavender	4.970.276	-1.925.788
Change in receivables		
Ændring i leverandørgæld mv.	542.360	498.801
Change in prepayments and trade and other payables		
Andre ændringer i driftskapital	8.671.634	1.229.314
Other adjustments in working capital		
	<u>16.795.529</u>	<u>-1.657.392</u>
18 Likvider, ultimo		
Cash and cash equivalents at year end		
Likvide beholdninger ifølge balancen	4.199.299	2.095.115
Cash and cash equivalents according to the balance sheet		
Kortfristet gæld til banker	0	-33.608.671
Short-term debt to banks		
	<u>4.199.299</u>	<u>-31.513.556</u>