

Baches ApS

**Mågevej 3
2630 Taastrup**

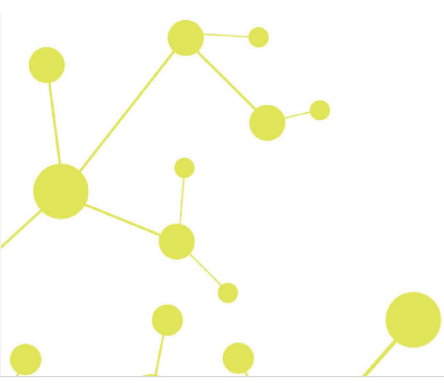
CVR-nr. 34 48 28 45

Årsrapport for 2020

(9. regnskabsår)

Årsrapporten er fremlagt og godkendt på selskabets ordinære generalforsamling den 30. juni 2021

Annette Bache
dirigent



Indholdsfortegnelse

	Side
Påtegninger	
Ledelsespåtegning	1
Den uafhængige revisors revisionspåtegning	2
Ledelsesberetning	
Selskabsoplysninger	5
Ledelsesberetning	6
Årsregnskab	
Anvendt regnskabspraksis	7
Resultatopgørelse 1. januar - 31. december	10
Balance 31. december	11
Egenkapitalopgørelse	13
Noter til årsrapporten	14

Ledelsespåtegning

Direktionen har dags dato behandlet og godkendt årsrapporten for regnskabsåret 1. januar - 31. december 2020 for Baches ApS.

Årsrapporten aflægges i overensstemmelse med årsregnskabsloven.

Det er min opfattelse, at årsregnskabet giver et retvisende billede af selskabets aktiver, passiver og finansielle stilling pr. 31. december 2020 og resultatet af selskabets aktiviteter for regnskabsåret 1. januar - 31. december 2020.

Ledelsesberetningen indeholder efter min opfattelse en retvisende redegørelse for de forhold, beretningen omhandler.

Årsrapporten indstilles til generalforsamlingens godkendelse.

Taastrup, den 30. juni 2021

Direktion

Annette Bache
Direktør

Den uafhængige revisors revisionspåtegning

Til kapitalejeren i Baches ApS

Konklusion

Vi har revideret årsregnskabet for Baches ApS for regnskabsåret 1. januar - 31. december 2020, der omfatter anvendt regnskabspraksis, resultatopgørelse, balance, egenkapitalopgørelse og noter. Årsregnskabet udarbejdes efter årsregnskabsloven.

Det er vores opfattelse, at årsregnskabet giver et retvisende billede af selskabets aktiver, passiver og finansielle stilling pr. 31. december 2020 samt af resultatet af selskabets aktiviteter for regnskabsåret 1. januar - 31. december 2020 i overensstemmelse med årsregnskabsloven.

Grundlag for konklusion

Vi har udført vores revision i overensstemmelse med internationale standarder om revision og de yderligere krav, der er gældende i Danmark. Vores ansvar ifølge disse standarder og krav er nærmere beskrevet i revisionspåtegningens afsnit "Revisors ansvar for revisionen af årsregnskabet". Vi er uafhængige af selskabet i overensstemmelse med internationale etiske regler for revisorer (IESBA's Etiske regler) og de yderligere krav, der er gældende i Danmark, ligesom vi har opfyldt vores øvrige etiske forpligtelser i henhold til disse regler og krav. Det er vores opfattelse, at det opnåede revisionsbevis er tilstrækkeligt og egnet som grundlag for vores konklusion.

Ledelsens ansvar for årsregnskabet

Ledelsen har ansvaret for udarbejdelsen af et årsregnskab, der giver et retvisende billede i overensstemmelse med årsregnskabsloven. Ledelsen har endvidere ansvaret for den interne kontrol, som ledelsen anser for nødvendig for at udarbejde et årsregnskab uden væsentlig fejlinformation, uanset om denne skyldes besvigelser eller fejl.

Ved udarbejdelsen af årsregnskabet er ledelsen ansvarlig for at vurdere selskabets evne til at fortsætte driften, at oplyse om forhold vedrørende fortsat drift, hvor dette er relevant, samt at udarbejde årsregnskabet på grundlag af regnskabsprincippet om fortsat drift, medmindre ledelsen enten har til hensigt at likvidere selskabet, indstille driften eller ikke har andet realistisk alternativ end at gøre dette.

Revisors ansvar for revisionen af årsregnskabet

Vores mål er at opnå høj grad af sikkerhed for, om årsregnskabet som helhed er uden væsentlig fejlinformation, uanset om denne skyldes besvigelser eller fejl, og at afgive en revisionspåtegning med en konklusion. Høj grad af sikkerhed er et højt niveau af sikkerhed, men er ikke en garanti for, at en revision, der udføres i overensstemmelse med internationale standarder om revision og de yderligere krav, der er gældende i Danmark, altid vil afdække væsentlig fejlinformation, når sådan findes. Fejlinformationer kan opstå som følge af besvigelser eller fejl og kan betragtes som væsentlige, hvis det med rimelighed kan forventes, at de enkeltvis eller samlet har indflydelse på de økonomiske beslutninger, som regnskabsbrugere træffer på grundlag af årsregnskabet.

Den uafhængige revisors revisionspåtegning

Som led i en revision, der udføres i overensstemmelse med internationale standarder om revision og de yderligere krav, der er gældende i Danmark, foretager vi faglige vurderinger og opretholder professionel skepsis under revisionen. Herudover:

- Identificerer og vurderer vi risikoen for væsentlig fejlinformation i årsregnskabet, uanset om denne skyldes besvigelser eller fejl, udformer og udfører revisionshandling som reaktion på disse risici samt opnår revisionsbevis, der er tilstrækkeligt og egnet til at danne grundlag for vores konklusion. Risikoen for ikke at opdage væsentlig fejlinformation forårsaget af besvigelser er højere end ved væsentlig fejlinformation forårsaget af fejl, idet besvigelser kan omfatte sammensværgelser, dokumentfalsk, bevidste udeladelser, vildledning eller tilsidesættelse af intern kontrol.
- Opnår vi forståelse af den interne kontrol med relevans for revisionen for at kunne udforme revisionshandling, der er passende efter omstændighederne, men ikke for at kunne udtrykke en konklusion om effektiviteten af selskabets interne kontrol.
- Tager vi stilling til, om den regnskabspraksis, som er anvendt af ledelsen, er passende, samt om de regnskabsmæssige skøn og tilknyttede oplysninger, som ledelsen har udarbejdet, er rimelige.
- Konkluderer vi, om ledelsens udarbejdelse af årsregnskabet på grundlag af regnskabsprincippet om fortsat drift er passende, samt om der på grundlag af det opnåede revisionsbevis er væsentlig usikkerhed forbundet med begivenheder eller forhold, der kan skabe betydelig tvivl om selskabets evne til at fortsætte driften. Hvis vi konkluderer, at der er en væsentlig usikkerhed, skal vi i vores revisionspåtegning gøre opmærksom på oplysninger herom i årsregnskabet eller, hvis sådanne oplysninger ikke er tilstrækkelige, modificere vores konklusion. Vores konklusioner er baseret på det revisionsbevis, der er opnået frem til datoen for vores revisionspåtegning. Fremtidige begivenheder eller forhold kan dog medføre, at selskabet ikke længere kan fortsætte driften.
- Tager vi stilling til den samlede præsentation, struktur og indhold af årsregnskabet, herunder noteoplysningerne, samt om årsregnskabet afspejler de underliggende transaktioner og begivenheder på en sådan måde, at der gives et retvisende billede heraf.

Vi kommunikerer med den øverste ledelse om blandt andet det planlagte omfang og den tidsmæssige placering af revisionen samt betydelige revisionsmæssige observationer, herunder eventuelle betydelige mangler i intern kontrol, som vi identificerer under revisionen.

Den uafhængige revisors revisionspåtegning

Udtalelse om ledelsesberetningen

Ledelsen er ansvarlig for ledelsesberetningen.

Vores konklusion om årsregnskabet omfatter ikke ledelsesberetningen, og vi udtrykker ingen form for konklusion med sikkerhed om ledelsesberetningen.

I tilknytning til vores revision af årsregnskabet er det vores ansvar at læse ledelsesberetningen og i den forbindelse overveje, om ledelsesberetningen er væsentligt inkonsistent med årsregnskabet eller vores viden opnået ved revisionen eller på anden måde synes at indeholde væsentlig fejlinformation.

Vores ansvar er derudover at overveje, om ledelsesberetningen indeholder krævede oplysninger i henhold til årsregnskabsloven.

Baseret på det udførte arbejde er det vores opfattelse, at ledelsesberetningen er i overensstemmelse med årsregnskabet og er udarbejdet i overensstemmelse med årsregnskabslovens krav. Vi har ikke fundet væsentlig fejlinformation i ledelsesberetningen.

Greve, den 30. juni 2021

Global Revision ApS
Registreret revisionsanpartsselskab
CVR-nr. 28 12 17 17

Eddie Holstebro
Registreret revisor
MNE-nr. mne11067

Selskabsoplysninger

Selskabet

Baches ApS
Mågevej 3
2630 Taastrup

CVR-nr.: 34 48 28 45

Regnskabsperiode: 1. januar - 31. december 2020

Stiftet: 26. april 2012

Regnskabsår: 9. regnskabsår

Hjemsted: Høje Taastrup

Direktion

Annette Bache, direktør

Revision

Global Revision ApS
Registreret revisionsanpartsselskab
Greve Strandvej 9
2670 Greve

Ledelsesberetning

Selskabets væsentligste aktiviteter

Selskabets formål er at købe og udleje boliger.

Usædvanlige forhold

Selskabets aktiver, passiver og finansielle stilling pr. 31. december 2020 samt resultatet af selskabets aktiviteter for regnskabsåret 2020 er ikke påvirket af usædvanlige forhold.

Udviklingen i aktiviteter og økonomiske forhold

Selskabets resultatopgørelse for 2020 udviser et overskud på kr. 36.819, og selskabets balance pr. 31. december 2020 udviser en egenkapital på kr. 62.004.

Selskabet har i årets løb foretaget investeringer i enkelte boligkomplekser, hvorfor aktiviteten herefter vil bestå af køb, udlejning mv. af ejendomme.

Betydningsfulde hændelser, som er indtruffet efter regnskabsårets afslutning

Der er efter regnskabsårets afslutning ikke indtruffet begivenheder, som væsentligt vil kunne påvirke selskabets finansielle stilling.

Anvendt regnskabspraksis

Årsrapporten for Baches ApS for 2020 er aflagt i overensstemmelse med årsregnskabslovens bestemmelser for virksomheder i regnskabsklasse B.

Den anvendte regnskabspraksis er uændret i forhold til sidste år.

Årsrapporten for 2020 er aflagt i kr.

Generelt om indregning og måling

I resultatopgørelsen indregnes indtægter i takt med, at de indtjenes. Herudover indregnes værdireguleringer af finansielle aktiver og forpligtelser. I resultatopgørelsen indregnes ligeledes alle omkostninger, herunder afskrivninger og nedskrivninger.

Aktiver indregnes i balancen, når det er sandsynligt, at fremtidige økonomiske fordele vil tilflyde selskabet, og aktivets værdi kan måles pålideligt.

Forpligtelser indregnes i balancen, når det er sandsynligt, at fremtidige økonomiske fordele vil fragå selskabet, og forpligtelsens værdi kan måles pålideligt.

Ved første indregning måles aktiver og forpligtelser til kostpris. Efterfølgende måles aktiver og forpligtelser som beskrevet for hver enkelt regnskabspost nedenfor.

Ved indregning og måling tages hensyn til forudsigelige tab og risici, der fremkommer, inden årsrapporten aflægges, og som be- eller afkræfter forhold, der eksisterede på balancedagen.

Resultatopgørelsen

Bruttofortjeneste

Selskabet anvender bestemmelsen i årsregnskabslovens § 32, hvorefter selskabets omsætning ikke er oplyst.

Bruttofortjeneste er et sammendrag af nettoomsætning og andre eksterne omkostninger.

Nettoomsætning

Indtægter indregnes i resultatopgørelsen, når levering og risikoovergang til køber har fundet sted, og hvis indtægten kan opgøres pålideligt og forventes modtaget.

Nettoomsætningen måles til dagsværdien af det aftalte vederlag ekskl. moms og afgifter. Alle former for afgivne rabatter er fratrukket i nettoomsætningen.

Andre eksterne omkostninger

Andre eksterne omkostninger omfatter omkostninger til administration mv.

Af- og nedskrivninger

Af- og nedskrivninger indeholder årets af- og nedskrivninger af materielle anlægsaktiver.

Anvendt regnskabspraksis

Finansielle indtægter og omkostninger

Finansielle indtægter og omkostninger indregnes i resultatopgørelsen med de beløb, der vedrører regnskabsåret. Finansielle poster omfatter renteindtægter og -omkostninger samt tillæg og godtgørelse under acontoskatteordningen mv.

Skat af årets resultat

Virksomheden er omfattet af de danske regler om tvungen sambeskatning.

Den aktuelle danske selskabsskat fordeles ved afregning af sambeskatningsbidrag mellem de sambeskattede virksomheder i forhold til disses skattepligtige indkomster. I tilknytning hertil modtager virksomheder med skattemæssigt underskud sambeskatningsbidrag fra virksomheder, der har kunnet anvende dette underskud til nedsættelse af eget skattemæssigt overskud.

Årets skat, som består af årets aktuelle selskabsskat og ændring i udskudt skat, indregnes i resultatopgørelsen med den del, der kan henføres til årets resultat, og direkte i egenkapitalen med den del, der kan henføres til posteringer direkte i egenkapitalen.

Balancen

Materielle anlægsaktiver

Materielle anlægsaktiver måles til kostpris med fradrag af akkumulerede af- og nedskrivninger.

Afskrivningsgrundlaget er kostpris med fradrag af forventet restværdi efter afsluttet brugstid. Der afskrives ikke på grunde.

Kostpris omfatter anskaffelsesprisen og omkostninger direkte tilknyttet anskaffelsen indtil det tidspunkt, hvor aktivet er klar til brug.

Der foretages lineære afskrivninger baseret på følgende vurdering af aktivernes forventede brugstider og restværdier:

	Brugstid	Restværdi
Ejendomme	50 år	80 %

Aktiver med en kostpris på under kr. 14.100 omkostningsføres i anskaffelsesåret.

Brugstiden og restværdien revurderes årligt. En ændring behandles som et regnskabsmæssigt skøn, og indvirkningen på afskrivninger indregnes fremadrettet.

Tilgodehavender

Tilgodehavender måles til amortiseret kostpris.

Anvendt regnskabspraksis

Likvide beholdninger

Likvide beholdninger omfatter indestående i pengeinstitutter.

Selskabsskat og udskudt skat

Aktuelle skatteforpligtelser og tilgodehavende aktuel skat indregnes i balancen som beregnet skat af årets skattepligtige indkomst, reguleret for skat af tidligere års skattepligtige indkomster samt for betalte acontoskatter.

Selskabet er sambeskattet med koncernforbundne danske selskaber. Den aktuelle selskabsskat fordeles mellem de sambeskattede selskaber i forhold til disses skattepligtige indkomster og med fuld fordeling med refusion vedrørende skattemæssige underskud. De sambeskattede selskaber indgår i acontoskatteordningen.

Skyldige og tilgodehavende sambeskatningsbidrag indregnes i balancen som 'Tilgodehavende sambeskatningsbidrag' eller 'Skyldige sambeskatningsbidrag'.

Udskudt skat måles efter den balanceorienterede gælds metode af midlertidige forskelle mellem regnskabsmæssig og skattemæssig værdi af aktiver og forpligtelser opgjort på grundlag af den planlagte anvendelse af aktivet henholdsvis afvikling af forpligtelsen. Udskudt skat måles til nettorealiseringsværdi.

Gældsforpligtelser

Gældsforpligtelser måles til amortiseret kostpris, hvilket sædvanligvis svarer til nominel værdi.

Resultatopgørelse 1. januar - 31. december

	<u>Note</u>	<u>2020</u> kr.	<u>2019</u> kr.
Bruttofortjeneste		73.984	-5.024
Personaleomkostninger		<u>0</u>	<u>0</u>
Resultat før af- og nedskrivninger		73.984	-5.024
Af- og nedskrivninger af materielle anlægsaktiver		<u>-7.197</u>	<u>0</u>
Resultat før finansielle poster		66.787	-5.024
Finansielle omkostninger	1	<u>-19.605</u>	<u>-523</u>
Resultat før skat		47.182	-5.547
Skat af årets resultat	2	<u>-10.363</u>	<u>1.220</u>
Årets resultat		<u>36.819</u>	<u>-4.327</u>
Forslag til resultatdisponering			
Overført resultat		<u>36.819</u>	<u>-4.327</u>
		<u>36.819</u>	<u>-4.327</u>

Balance 31. december

	Note	2020 kr.	2019 kr.
Aktiver			
Grunde og bygninger		3.523.607	0
Materielle anlægsaktiver	3	3.523.607	0
Anlægsaktiver i alt		3.523.607	0
Tilgodehavender hos tilknyttede virksomheder		0	3.639
Andre tilgodehavender		73.660	0
Udskudt skatteaktiv		1.583	0
Selskabsskat		0	1.220
Tilgodehavender		75.243	4.859
Likvide beholdninger		156.060	28.831
Omsætningsaktiver i alt		231.303	33.690
Aktiver i alt		3.754.910	33.690

Balance 31. december

	Note	2020 kr.	2019 kr.
Passiver			
Virksomhedskapital		80.000	80.000
Overført resultat		-17.996	-54.815
Egenkapital	4	62.004	25.185
Ansvarlig lånekapital		685.000	0
Gæld til tilknyttede virksomheder		2.818.058	0
Deposita		94.449	0
Langfristede gældsforpligtelser	5	3.597.507	0
Modtagne forudbetalinger fra kunder		76.660	0
Leverandører af varer og tjenesteydelser		6.250	6.250
Gæld til tilknyttede virksomheder		543	2.255
Skyldigt sambeskatningsbidrag		11.946	0
Kortfristede gældsforpligtelser		95.399	8.505
Gældsforpligtelser i alt		3.692.906	8.505
Passiver i alt		3.754.910	33.690
Eventualforpligtelser	6		
Pantsætninger og sikkerhedsstillelser	7		

Egenkapitaloppgørelse

	Virksomhedskapital	Overført resultat	I alt
Egenkapital 1. januar 2020	80.000	-54.815	25.185
Årets resultat	0	36.819	36.819
Egenkapital 31. december 2020	80.000	-17.996	62.004

Noter

	<u>2020</u> kr.	<u>2019</u> kr.
1 Finansielle omkostninger		
Finansielle omkostninger tilknyttede virksomheder	18.058	0
Andre finansielle omkostninger	<u>1.547</u>	<u>523</u>
	<u>19.605</u>	<u>523</u>
2 Skat af årets resultat		
Årets aktuelle skat	11.946	-1.220
Årets udskudte skat	<u>-1.583</u>	<u>0</u>
	<u>10.363</u>	<u>-1.220</u>
3 Materielle anlægsaktiver		
		<u>Grunde og byg-</u> <u>ninger</u>
Kostpris 1. januar 2020		0
Tilgang i årets løb		<u>3.530.804</u>
Kostpris 31. december 2020		<u>3.530.804</u>
Af- og nedskrivninger 1. januar 2020		0
Årets afskrivninger		<u>7.197</u>
Af- og nedskrivninger 31. december 2020		<u>7.197</u>
Regnskabsmæssig værdi 31. december 2020		<u>3.523.607</u>

Noter

4 Egenkapital

Virksomhedskapitalen består af 80 anparter à nominelt kr. 1.000. Ingen anparter er tillagt særlige rettigheder.

Der har ikke været ændringer i virksomhedskapitalen i de seneste 5 år.

5 Langfristede gældsforpligtelser

	Gæld 1. januar 2020	Gæld 31. december 2020	Afdrag næste år	Restgæld efter 5 år
Ansvarlig lånekapital	0	685.000	0	0
Gæld til tilknyttede virksomheder	0	2.818.058	0	0
Deposita	0	94.449	0	0
	0	3.597.507	0	0

6 Eventualforpligtelser

Selskabet er sambeskattet med moderselskabet M - M Holding ApS (Administrationsselskab) og hæfter begrænset og subsidiært med øvrige sambeskattede selskaber for betaling af selskabsskat, kildeskat på udbytter, renter og royalties. Der henvises til årsrapporten for moderselskabet for den samlede forpligtelse pr. 31. december 2020.

Selskabet har ingen eventualaktiver eller -forpligtelser herudover.

7 Pantsætninger og sikkerhedsstillelser

Ingen.

Penneo

Underskrifterne i dette dokument er juridisk bindende. Dokumentet er underskrevet via Penneo™ sikker digital underskrift. Underskrivernes identiteter er blevet registreret, og informationerne er listet herunder.

“Med min underskrift bekræfter jeg indholdet og alle datoer i dette dokument.”

Annette Bache

Direktør

Serienummer: PID:9208-2002-2-426985590086

IP: 147.78.xxx.xxx

2021-07-04 04:20:20Z

NEM ID 

Eddie Holstebro

Registreret revisor

På vegne af: Global Revision ApS

Serienummer: CVR:28121717-RID:99798342

IP: 89.221.xxx.xxx

2021-07-04 11:18:11Z

NEM ID 

Annette Bache

Dirigent

Serienummer: PID:9208-2002-2-426985590086

IP: 152.115.xxx.xxx

2021-07-04 11:47:17Z

NEM ID 

Penneo dokumentnøgle: TOE35-VKNT7-GN3AC-DCQVH-N31JP-D1DLU

Dette dokument er underskrevet digitalt via **Penneo.com**. Signeringsbeviserne i dokumentet er sikret og valideret ved anvendelse af den matematiske hashværdi af det originale dokument. Dokumentet er låst for ændringer og tidsstemplet med et certifikat fra en betroet tredjepart. Alle kryptografiske signeringsbeviser er indlejret i denne PDF, i tilfælde af de skal anvendes til validering i fremtiden.

Sådan kan du sikre, at dokumentet er originalt

Dette dokument er beskyttet med et Adobe CDS certifikat. Når du åbner dokumentet

i Adobe Reader, kan du se, at dokumentet er certificeret af **Penneo e-signature service** <penneo@penneo.com>. Dette er din garanti for, at indholdet af dokumentet er uændret.

Du har mulighed for at efterprøve de kryptografiske signeringsbeviser indlejret i dokumentet ved at anvende Penneos validator på følgende websted: <https://penneo.com/validate>