

SKYWAYS TECHNICS A/S
LUFTHAVNSVEJ 1 B, 6400 SØNDERBORG

ÅRSRAPPORT
ANNUAL REPORT

1. JANUAR - 31. DECEMBER 2016
1 JANUARY - 31 DECEMBER 2016

**Årsrapporten er fremlagt og godkendt på
selskabets ordinære generalforsamling,
den 29. maj 2017**
*The Annual Report has been presented and adopted at
the Company's Annual General Meeting on 29 May 2017*

Benjamin Jais Nielsen

The English part of this document is an unofficial translation of the original Danish text, and in case of any discrepancy between the Danish text and the English translation, the Danish text shall prevail.

CVR-NR. 34 47 28 74
CVR NO. 34 47 28 74

INDHOLDSFORTEGNELSE
CONTENTS

	Side Page
Selskabsoplysninger <i>Company Details</i>	
Selskabsoplysninger..... <i>Company Details</i>	3
Koncernoversigt..... <i>Group Structure</i>	4
Erklæringer <i>Statement and Report</i>	
Ledelsespåtegning..... <i>Statement by Board of Directors and Board of Executives</i>	5
Den uafhængige revisors revisionspåtegning..... <i>Independent Auditor's Report</i>	6-10
Ledelsesberetning <i>Management's Review</i>	
Hoved- og nøgletal for koncernen..... <i>Financial Highlights of the group</i>	11-12
Ledelsesberetning..... <i>Management's Review</i>	13
Koncern- og årsregnskab 1. januar - 31. december <i>Consolidated and Parent Company Financial Statements 1 January - 31 December</i>	
Resultatopgørelse..... <i>Income Statement</i>	14
Balance..... <i>Balance Sheet</i>	15-18
Egenkapitalopgørelse..... <i>Equity</i>	19
Pengestrømsopgørelse..... <i>Cash Flow Statement</i>	20-21
Noter..... <i>Notes</i>	22-32
Anvendt regnskabspraksis..... <i>Accounting Policies</i>	33-41

SELSKABSOPLYSNINGER
*COMPANY DETAILS***Selskabet**
Company

Skyways Technics A/S
Lufthavnsvej 1 B
6400 Sønderborg

CVR-nr.: 34 47 28 74
CVR no.:
Stiftet: 1. april 2012
Established: 1 April 2012
Hjemsted: Sønderborg
Registered Office:
Regnskabsår: 1. januar - 31. december
Financial Year: 1 January - 31 December

Bestyrelse
Board of Directors

Gregory Gurtovoy, Formand
Chairman
Andreas Marangos
Amalia Hadjipapa Charalambidou

Direktion
Board of Executives

Benjamin Jais Nielsen

Revision
Auditor

BDO Statsautoriseret revisionsaktieselskab
Birkemose Allé 39
6000 Kolding

Pengeinstitut
Bank

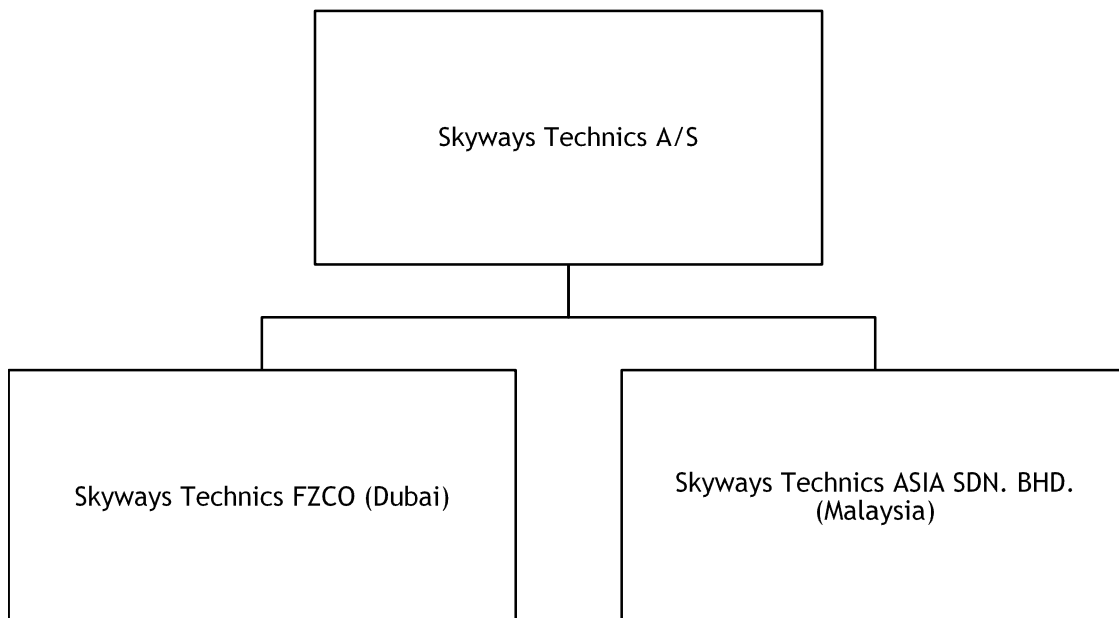
Jyske Bank
Jernbanegade 5
6000 Kolding

Nykredit Bank
Jernbanesti 1
6400 Sønderborg

**Oversættelses-
forbehold**
Translation Disclaimer

Den engelske del af dette dokument er en uofficiel oversættelse af den originale danske tekst, og i tilfælde af uoverensstemmelse mellem den danske tekst og den engelske oversættelse, har den danske tekst forrang.
The English part of this document is an unofficial translation of the original Danish text, and in case of any discrepancy between the Danish text and the English translation, the Danish text shall prevail.

KONCERNOVERSIGT
GROUP STRUCTURE



LEDELSESPÅTEGNING**STATEMENT BY BOARD OF DIRECTORS AND BOARD OF EXECUTIVES**

Bestyrelsen og direktionen har dags dato behandlet og godkendt årsrapporten for 1. januar - 31. december 2016 for Skyways Technics A/S.

Today the Board of Directors and Board of Executives have discussed and approved the Annual Report of Skyways Technics A/S for the year 1 January - 31 December 2016.

Årsrapporten aflægges i overensstemmelse med årsregnskabsloven.

The Annual Report is presented in accordance with the Danish Financial Statements Act.

Det er vores opfattelse, at koncernregnskabet og årsregnskabet giver et retvisende billede af koncernens og selskabets aktiver, passiver og finansielle stilling pr. 31. december 2016 samt af resultatet af koncernens og selskabets aktiviteter og pengestrømme for regnskabsåret 1. januar - 31. december 2016.

In our opinion the Consolidated Financial Statements and the Parent Company Financial Statements give a true and fair view of the Group's and the Company's financial position at 31 December 2016 and of the results of the Group's and the Company's operations and cash flows for the financial year 1 January - 31 December 2016.

Ledelsesberetningen indeholder efter vores opfattelse en retvisende redegørelse for de forhold, beretningen omhandler.

The Management's Review includes in our opinion a fair presentation of the matters dealt with in the review.

Årsrapporten indstilles til generalforsamlingens godkendelse.

We recommend the Annual Report be approved at the Annual General Meeting.

Sønderborg, den 12. april 2017
Sønderborg, 12 April 2017

Direktion:
Board of Executives

Benjamin Jais Nielsen

Bestyrelse:
Board of Directors

Gregory Gurtovoy
Formand
Chairman

Andreas Marangos

Amalia Hadjipapa Charalambidou

DEN UAFHÆNGIGE REVISORS REVISIONSPÅTEGNING
INDEPENDENT AUDITOR'S REPORT

Til kapitalejeren i Skyways Technics A/S

Konklusion

Vi har revideret koncernregnskabet og årsregnskabet for Skyways Technics A/S for regnskabsåret 1. januar - 31. december 2016, der omfatter resultatopgørelse, balance, egenkapitalopgørelse, pengestrømsopgørelse, noter og anvendt regnskabspraksis for såvel koncernen som selskabet. Koncernregnskabet og årsregnskabet udarbejdes efter årsregnskabsloven.

Det er vores opfattelse, at koncernregnskabet og årsregnskabet giver et retvisende billede af koncernens og selskabets aktiver, passiver og finansielle stilling pr. 31. december 2016 samt af resultatet af koncernens og selskabets aktiviteter og pengestrømme for regnskabsåret 1. januar - 31. december 2016 i overensstemmelse med årsregnskabsloven.

Grundlag for konklusion

Vi har udført vores revision i overensstemmelse med internationale standarder om revision og de yderligere krav, der er gældende i Danmark. Vores ansvar ifølge disse standarder og krav er nærmere beskrevet i revisionspåtegningens afsnit "Revisors ansvar for revisionen af koncernregnskabet og årsregnskabet". Vi er uafhængige af koncernen i overensstemmelse med internationale etiske regler for revisorer (IESBA's Etiske regler) og de yderligere krav, der er gældende i Danmark, ligesom vi har opfyldt vores øvrige etiske forpligtelser i henhold til disse regler og krav. Det er vores opfattelse, at det opnåede revisionsbevis er tilstrækkeligt og egnet som grundlag for vores konklusion.

To the Shareholder of Skyways Technics A/S

Opinion

We have audited the Consolidated Financial Statements and the Parent Company Financial Statements of Skyways Technics A/S for the financial year 1 January - 31 December 2016, which comprise income statement, balance sheet, statement of changes in equity, cash flows, notes and a summary of significant accounting policies for both the Group and the Parent Company. The Consolidated Financial Statements and the Parent Company Financial Statements are prepared in accordance with the Danish Financial Statements Act.

In our opinion, the Consolidated Financial Statements and the Parent Company Financial Statements give a true and fair view of the assets, liabilities and financial position of the Group and the Parent Company at 31 December 2016 and of the results of the Group and the Parent Company operations and cash flows for the financial year 1 January - 31 December 2016 in accordance with the Danish Financial Statements Act.

Basis for Opinion

We conducted our audit in accordance with International Standards on Auditing (ISAs) and the additional requirements applicable in Denmark. Our responsibilities under those standards and requirements are further described in the "Auditor's Responsibilities for the Audit of the Consolidated Financial Statements and the Parent Company Financial Statements" section of our report. We are independent of the Group in accordance with the International Ethics Standards Board for Accountants' Code of Ethics for Professional Accountants (IESBA Code) and the additional requirements applicable in Denmark, and we have fulfilled our other ethical responsibilities in accordance with these requirements. We believe that the audit evidence we have obtained is sufficient and appropriate to provide a basis for our opinion.

DEN UAFHÆNGIGE REVISORS REVISIONSPÅTEGNING
INDEPENDENT AUDITOR'S REPORT

Ledelsens ansvar for koncernregnskabet og årsregnskabet

Ledelsen har ansvaret for udarbejdelsen af et koncernregnskab og et årsregnskab, der giver et retvisende billede i overensstemmelse med årsregnskabsloven. Ledelsen har endvidere ansvaret for den interne kontrol, som ledelsen anser nødvendig for at udarbejde et koncernregnskab og et årsregnskab uden væsentlig fejl-information, uanset om denne skyldes besvigelser eller fejl.

Ved udarbejdelsen af koncernregnskabet og årsregnskabet er ledelsen ansvarlig for at vurdere koncernens og selskabets evne til at fortsætte driften; at oplyse om forhold vedrørende fortsat drift, hvor dette er relevant; samt at udarbejde koncernregnskabet og årsregnskabet på grundlag af regnskabsprincippet om fortsat drift, medmindre ledelsen enten har til hensigt at likvidere koncernen eller selskabet, indstille driften eller ikke har andet realistisk alternativ end at gøre dette.

Revisors ansvar for revisionen af koncernregnskabet og årsregnskabet

Vores mål er at opnå høj grad af sikkerhed for, om koncernregnskabet og årsregnskabet som helhed er uden væsentlig fejlinformation, uanset om denne skyldes besvigelser eller fejl, og at afgive en revisionspåtegning med en konklusion. Høj grad af sikkerhed er et højt niveau af sikkerhed, men er ikke en garanti for, at en revision, der udføres i overensstemmelse med internationale standarder om revision og de yderligere krav, der er gældende i Danmark, altid vil afdække væsentlig fejlinformation, når sådan findes. Fejlinformationer kan opstå som følge af besvigelser eller fejl og kan betragtes som væsentlige, hvis det med rimelighed kan forventes, at de enkeltvis eller samlet har indflydelse på de økonomiske beslutninger, som regnskabsbrugere træffer på grundlag af koncernregnskabet og årsregnskabet.

Som led i en revision, der udføres i overensstemmelse med internationale standarder om revision og de yderligere krav, der er gældende i Danmark, foretager vi faglige vurderinger og opretholder professionel skepsis under revisionen. Herudover:

Management's Responsibility for the Consolidated Financial Statements and the Parent Company Financial Statements

Management is responsible for the preparation of Consolidated Financial Statements and the Parent Company Financial Statements that give a true and fair view in accordance with the Danish Financial Statements Act and for such Internal control as management determines is necessary to enable the preparation of Consolidated Financial Statements and the Parent Company Financial Statements that are free from material misstatement, whether due to fraud or error.

In preparing the Consolidated Financial Statements and the Parent Company Financial Statements, Management is responsible for assessing the Group's and the Parent Company's ability to continue as a going concern, disclosing, as applicable, matters related to going concern and using the going concern basis of accounting in preparing the Consolidated Financial Statements and the Parent Company Financial Statements unless Management either intends to liquidate the Group or the Company or to cease operations, or has no realistic alternative but to do so.

Auditor's Responsibility for the Consolidated Financial Statements and the Parent Company Financial Statements

Our objectives are to obtain reasonable assurance about whether the Consolidated Financial Statements and the Parent Company Financial Statements as a whole are free from material misstatement, whether due to fraud or error, and to issue an auditor's report that includes our opinion. Reasonable assurance is a high level of assurance, but is not a guarantee that an audit conducted in accordance with ISAs and the additional requirements applicable in Denmark will always detect a material misstatement when it exists. Misstatements can arise from fraud or error and are considered material if, individually or in the aggregate, they could reasonably be expected to influence the economic decisions of users taken on the basis of these Consolidated Financial Statements and the Parent Company Financial Statements.

As part of an audit conducted in accordance with ISAs and the additional requirements applicable in Denmark, we exercise professional judgment and maintain professional skepticism throughout the audit. We also:

DEN UAFHÆNGIGE REVISORS REVISIONSPÅTEGNING
INDEPENDENT AUDITOR'S REPORT

- Identificerer og vurderer vi risikoen for væsentlig fejlinformation i koncernregnskabet og årsregnskabet, uanset om denne skyldes besvigelser eller fejl, udformer og udfører revisionshandlinger som reaktion på disse risici samt opnår revisionsbevis, der er tilstrækkeligt og egnet til at danne grundlag for vores konklusion. Risikoen for ikke at opdage væsentlig fejlinformation forårsaget af besvigelser er højere end ved væsentlig fejlinformation forårsaget af fejl, idet besvigelser kan omfatte sammensværgelser, dokumentfalsk, bevidste udeladelser, vildledning eller tilsidesættelse af intern kontrol.
- Opnår vi forståelse af den interne kontrol med relevans for revisionen for at kunne udforme revisionshandlinger, der er passende efter omstændighederne, men ikke for at kunne udtrykke en konklusion om effektiviteten af koncernens og selskabets interne kontrol.
- Tager vi stilling til, om den regnskabspraksis, som er anvendt af ledelsen, er passende, samt om de regnskabsmæssige skøn og tilknyttede oplysninger, som ledelsen har udarbejdet, er rimelige.
- Konkluderer vi, om ledelsens udarbejdelse af koncernregnskabet og årsregnskabet på grundlag af regnskabsprincippet om fortsat drift er passende, samt om der på grundlag af det opnåede revisionsbevis er væsentlig usikkerhed forbundet med begivenheder eller forhold, der kan skabe betydelig tvivl om koncernens og selskabets evne til at fortsætte driften. Hvis vi konkluderer, at der er en væsentlig usikkerhed, skal vi i vores revisionspåtegning gøre opmærksom på oplysninger herom i koncernregnskabet og årsregnskabet eller, hvis sådanne oplysninger ikke er tilstrækkelige, modificere vores konklusion. Vores konklusioner er baseret på det revisionsbevis, der er opnået frem til datoen for vores revisionspåtegning. Fremtidige begivenheder eller forhold kan dog medføre, at koncernen og selskabet ikke længere kan fortsætte driften.
- *Identify and assess the risks of material misstatement of the Consolidated Financial Statements and the Parent Company Financial Statements, whether due to fraud or error, design and perform audit procedures responsive to those risks, and obtain audit evidence that is sufficient and appropriate to provide a basis for our opinion. The risk of not detecting a material misstatement resulting from fraud is higher than for one resulting from error as fraud may involve collusion, forgery, intentional omissions, misrepresentations, or the override of internal control.*
- *Obtain an understanding of internal control relevant to the audit in order to design audit procedures that are appropriate in the circumstances, but not for the purpose of expressing an opinion on the effectiveness of the Group's and the Parent Company's internal control.*
- *Evaluate the appropriateness of accounting policies used and the reasonableness of accounting estimates and related disclosures made by Management.*
- *Conclude on the appropriateness of Management's use of the going concern basis of accounting in preparing the Consolidated Financial Statements and the Parent Company Financial Statements and, based on the audit evidence obtained, whether a material uncertainty exists related to events or conditions that may cast significant doubt on the Group's and the Parent Company's ability to continue as a going concern. If we conclude that a material uncertainty exists, we are required to draw attention in our auditor's report to the related disclosures in the Consolidated Financial Statements and the Parent Company Financial Statements or, if such disclosures are inadequate, to modify our opinion. Our conclusions are based on the audit evidence obtained up to the date of our auditor's report. However, future events or conditions may cause the Group and the Parent Company to cease to continue as a going concern.*

DEN UAFHÆNGIGE REVISORS REVISIONSPÅTEGNING INDEPENDENT AUDITOR'S REPORT

- Tager vi stilling til den samlede præsentation, struktur og indhold af koncernregnskabet og årsregnskabet, herunder noteoplysningerne, samt om koncernregnskabet og årsregnskabet afspejler de underliggende transaktioner og begivenheder på en sådan måde, at der gives et retvisende billede heraf.
- Opnår vi tilstrækkeligt og egnet revisionsbevis for de finansielle oplysninger for virksomhederne eller forretningsaktiviteterne i koncernen til brug for at udtrykke en konklusion om koncernregnskabet. Vi er ansvarlige for at lede, føre tilsyn med og udføre koncernrevisionen. Vi er eneansvarlige for vores revisionskonklusion.
- Evaluate the overall presentation, structure and contents of the Consolidated Financial Statements and the Parent Company Financial Statements, including the disclosures, and whether the Consolidated Financial Statements and the Parent Company Financial Statements represent the underlying transactions and events in a manner that gives a true and fair view.
- Obtain sufficient appropriate audit evidence regarding the financial information of the entities or business activities within the Group to express an opinion on the Consolidated Financial Statements. We are responsible for the direction, supervision and performance of the group audit. We remain solely responsible for our audit opinion.

Vi kommunikerer med ledelsen om blandt andet det planlagte omfang og den tidsmæssige placering af revisionen samt betydelige revisionsmæssige observationer, herunder eventuelle betydelige mangler i intern kontrol, som vi identificerer under revisionen.

Udtalelse om ledelsesberetningen

Ledelsen er ansvarlig for ledelsesberetningen.

Vores konklusion om koncernregnskabet og årsregnskabet omfatter ikke ledelsesberetningen, og vi udtrykker ingen form for konklusion med sikkerhed om ledelsesberetningen.

I tilknytning til vores revision af koncernregnskabet og årsregnskabet er det vores ansvar at læse ledelsesberetningen og i den forbindelse overveje, om ledelsesberetningen er væsentligt inkonsistent med koncernregnskabet og årsregnskabet eller vores viden opnået ved revisionen eller på anden måde synes at indeholde væsentlig fejlinformation.

Vores ansvar er derudover at overveje, om ledelsesberetningen indeholder krævede oplysninger i henhold til årsregnskabsloven.

We communicate with those charged with governance regarding, among other matters, the planned scope and timing of the audit and significant audit findings, including any significant deficiencies in internal control that we identify during our audit.

Statement on Management's Review

Management is responsible for Management's Review.

Our opinion on the Consolidated Financial Statements and the Parent Company Financial Statements does not cover Management's Review, and we do not express any form of assurance conclusion thereon.

In connection with our audit of the Consolidated Financial Statements and the Parent Company Financial Statements, our responsibility is to read Management's Review and, in doing so, consider whether Management's Review is materially inconsistent with the Consolidated Financial Statements and the Parent Company Financial Statements or our knowledge obtained during the audit, or otherwise appears to be materially misstated.

Moreover, it is our responsibility to consider whether Management's Review provides the information required under the Danish Financial Statements Act.

DEN UAFHÆNGIGE REVISORS REVISIONSPÅTEGNING
INDEPENDENT AUDITOR'S REPORT

Baseret på det udførte arbejde er det vores opfattelse, at ledelsesberetningen er i overensstemmelse med koncernregnskabet og årsregnskabet og er udarbejdet i overensstemmelse med årsregnskabslovens krav. Vi har ikke fundet væsentlig fejlinformation i ledelsesberetningen.

Based on the work we have performed, we conclude that Management's Review is in accordance with the Consolidated Financial Statements and the Parent Company Financial Statements and has been prepared in accordance with the requirements of the Danish Financial Statements Act. We did not identify any material misstatement of Management's Review.

Kolding, den 12. april 2017
Kolding, 12 April 2017

BDO Statsautoriseret revisionsaktieselskab
CVR-nr. 20 22 26 70

Peter Kløvborg
Statsautoriseret revisor
State Authorised Public Accountant

HOVED- OG NØGLETAL FOR KONCERNEN
FINANCIAL HIGHLIGHTS OF THE GROUP

	2016 tkr. DKK '000	2015 tkr. DKK '000	2014 tkr. DKK '000	2013 tkr. DKK '000	2012(9 months) tkr. DKK '000
Resultatopgørelse					
<i>Income statement</i>					
Bruttoresultat.....	55.764	53.166	52.038	52.627	35.953
<i>Gross profit/loss</i>					
Driftsresultat før afskrivninger / EBITDA..	13.376	10.787	9.491	9.429	10.652
<i>Operating profit/loss before depreciation/EBITDA</i>					
Driftsresultat.....	10.844	8.667	7.219	7.260	9.281
<i>Operating profit/loss</i>					
Finansielle poster, netto.....	-772	-445	-199	-245	-390
<i>Financial income and expenses, net</i>					
Årets resultat før skat.....	10.072	8.222	7.020	7.015	8.891
<i>Profit/loss for the year before tax</i>					
Årets resultat.....	7.715	6.383	5.091	5.294	6.661
<i>Profit/loss for the year</i>					
Balance					
<i>Balance sheet</i>					
Balancesum.....	103.054	97.584	89.767	77.187	72.145
<i>Balance sheet total</i>					
Egenkapital.....	64.589	57.004	50.847	45.756	40.462
<i>Equity</i>					
Pengestrømme					
<i>Cash flows</i>					
Pengestrømme fra driftsaktivitet.....	2.435	168	-4.103	-2.004	13.730
<i>Cash flows from operating activities</i>					
Pengestrømme fra investeringsaktivitet...	-3.593	-197	-1.583	-694	-52.830
<i>Cash flows from investment-related activities</i>					
Pengestrømme fra finansieringsaktivitet..	-1.250	-1.563	-1.854	-1.281	49.720
<i>Cash flows from financing activities</i>					
Pengestrømme i alt.....	-2.408	-1.592	-7.540	-3.979	10.620
<i>Total cash flows</i>					
Investeringer i materielle anlægsaktiver..	-3.584	-153	1.580	738	22.499
<i>Investment in tangible fixed assets</i>					
Nøgletal					
<i>Ratios</i>					
Afkastningsgrad.....	14,2	12,5	11,7	13,4	35,8
<i>Rate of return</i>					
Soliditetsgrad.....	62,7	58,4	56,6	59,3	56,1
<i>Solvency ratio</i>					
Egenkapitalforrentning.....	12,7	11,8	10,5	12,3	0,0
<i>Return on equity</i>					

Koncernen er etableret ved stiftelse af selskabets første datterselskab i 2014. Hoved- og nøgletalsoversigten for perioder før 2014 indeholder dermed alene moderselskabets tal.

The group has been established through formation of the company's first subsidiary in 2014. Key figures and ratios for previous years are therefore for the parent company alone.

De i hoved- og nøgletalsoversigten anførte nøgletal er beregnet således:

The ratios stated in the list of key figures and ratios have been calculated as follows:

HOVED- OG NØGLETAL FOR KONCERNEN
FINANCIAL HIGHLIGHTS OF THE GROUP

Afkastningsgrad:	$\frac{\text{Resultat af primær drift} \times 100}{\text{Gennemsnitlig investeret kapital}}$
<i>Rate of return:</i>	$\frac{\text{Profit/loss on ordinary activities} \times 100}{\text{Average invested capital}}$
Investeret kapital:	Immaterielle anlægsaktiver (ekskl. goodwill) + materielle anlægsaktiver + varebeholdninger + tilgodehavender + øvrige driftsmæssige omsætningsaktiver - leverandørgæld - andre hensatte forpligtelser - øvrige lang- og kortfristede driftsmæssige forpligtelser
<i>Invested capital:</i>	<i>Intangible fixed assets (ex goodwill) + tangible assets + inventories + receivables + other working current assets - trade payables - other provisions - other long and short term working liabilities</i>
Soliditetsgrad:	$\frac{\text{Egenkapital ekskl. minortiteter} \times 100}{\text{Passiver i alt, ultimo}}$
<i>Solvency ratio:</i>	$\frac{\text{Equity ex. minorities, at year end} \times 100}{\text{Total equity and liabilities, at year end}}$
Egenkapitalforrentning:	$\frac{\text{Resultat efter skat} \times 100}{\text{Gennemsnitlig egenkapital}}$
<i>Return on equity:</i>	$\frac{\text{Profit/loss after tax} \times 100}{\text{Average equity}}$
Nøgletallene følger i al væsentlighed Finansforeningens anbefalinger.	<i>The ratios follow in all material respects the recommendations of the Danish Finance Society.</i>

LEDELSESBERETNING MANAGEMENT'S REVIEW

Væsentligste aktiviteter

Skyways Technics A/S primære aktiviteter er indenfor vedligeholdelse af fly samt køb, salg, ombytning og udlejning af flyreservedele. Skyways Technics har hovedkontor og hangarfacilitet i Sønderborg lufthavn, Danmark, men råder endvidere over lager og hangarfaciliteter i Billund Lufthavn, Danmark.

Skyways Technics Asia Sdn. Bhd. Er et 100% ejet datterselskab med base i Kuala Lumpur, Malaysia. Gennem dette selskab håndteres køb, salg ombytning og udlejning af flyreservedele med kunder i Asien og Pacific.

I december 2016 blev selskabet Skyways Technics FZCO i Dubai etableret som et 100 % ejet datterselskab med det formål at håndtere køb, salg ombytning og udlejning af flyreservedele med kunder i Afrika og Mellemøsten.

Udviklingen i aktiviteter og økonomiske forhold

2016 blev et år med en positiv udvikling for Skyways Technics A/S i såvel omsætning som i resultat. Især Skyways Technics Asia Sdn. Bhd. i Malaysia, bidrog positivt til væksten i 2016.

Årets resultat sammenholdt med forventet udvikling

Resultatet er på niveau med ledelsens forventning.

Betydningsfulde begivenheder, indtruffet efter regnskabsårets afslutning

Der er ikke efter regnskabsårets afslutning indtruffet begivenheder af væsentlig betydning for koncernens og selskabets finansielle stilling.

Forventninger til fremtiden

Skyways Technics A/S forventer fortsat vækst i de kommende år og satser på at udvide aktiviteten inden for såvel salg af reservedele, som inden for vedligeholdelse af fly

Generelt vil virksomheden fokusere på salg og levering af services og produkter af højeste kvalitet, samtidig med at virksomheden stræber efter at optimere driften, igennem indførelse af nye systemer og optimering af processer.

Principal activities

Skyways Technics A/S' primary activities are within maintenance of aircraft and sale, purchase, exchange and rental of aircraft spare parts. Skyways Technics has its main office and hangar facility at Sønderborg Airport, Denmark, as well as spare parts inventory and hangar facilities at Billund Airport, Denmark.

Skyways Technics Asia Sdn. Bhd. is a 100% owned subsidiary based in Kuala Lumpur, Malaysia. Purchase, sales, exchange and rental of spare parts for customers in Asia and Pacific are handled through this company.

In December 2016, the company Skyways Technics FZCO in Dubai was established as a 100% owned subsidiary with the purpose of handling purchase, sales, exchange and rental of spare parts to customers in Africa and the Middle East.

Development in activities and financial position

2016 became a year of positive development for Skyways Technics A/S in both revenue and profit. Especially the Skyways Technics Asia Sdn. Bhd. in Malaysia, contributed positively to the growth in 2016.

Profit/loss for the year compared to future expectations

The result for the year is in level with management's expectations.

Significant events after the end of the financial year

No events have occurred after the end of the financial year of material importance for the company's financial position.

Future expectations

Skyways Technics A/S expects continued growth in the coming years, aiming to expand the activity in both sales of spare parts and maintenance of aircraft.

In general, the company will focus on sales and delivery of services and products of highest quality, while striving to optimize operations through the introduction of new systems and optimization of processes

RESULTATOPGØRELSE 1. JANUAR - 31. DECEMBER
INCOME STATEMENT 1 JANUARY - 31 DECEMBER

	Note	Koncernen		Moderselskabet	
		Group		Parent company	
		2016	2015	2016	2015
		tkr.	tkr.	tkr.	tkr.
		DKK '000	DKK '000	DKK '000	DKK '000
BRUTTOFORTJENESTE.....		55.764	53.166	51.387	50.782
<i>GROSS PROFIT</i>					
Personaleomkostninger.....	1	-42.388	-42.379	-42.388	-41.528
<i>Staff costs</i>					
Af- og nedskrivninger.....		-2.532	-2.120	-2.532	-2.031
<i>Depreciation, amortisation and impairment</i>					
DRIFTSRESULTAT.....		10.844	8.667	6.467	7.223
<i>OPERATING PROFIT</i>					
Andre finansielle indtægter.....		289	22	289	-7
<i>Other financial income</i>					
Andre finansielle omkostninger.....	2	-1.061	-467	-773	-467
<i>Other financial expenses</i>					
RESULTAT FØR SKAT.....		10.072	8.222	5.983	6.749
<i>PROFIT BEFORE TAX</i>					
Skat af årets resultat.....	3	-2.357	-1.839	-1.411	-1.590
<i>Tax on profit/loss for the year</i>					
ÅRETS RESULTAT.....	4	7.715	6.383	4.572	5.159
<i>PROFIT FOR THE YEAR</i>					

BALANCE 31. DECEMBER
BALANCE SHEET AT 31 DECEMBER

	Note	Koncernen		Moderselskabet	
		Group		Parent company	
AKTIVER		2016	2015	2016	2015
ASSETS		tkr.	tkr.	tkr.	tkr.
		DKK '000	DKK '000	DKK '000	DKK '000
Erhvervede immaterielle anlægsaktiver, knowhow og licenser.....		191	501	161	458
<i>Intangible fixed assets acquired, knowhow and licenses</i>					
Goodwill.....		22	82	22	82
<i>Goodwill</i>					
Immaterielle anlægsaktiver.....	5	213	583	183	540
<i>Intangible fixed assets</i>					
Grunde og bygninger, herunder bygninger på lejet grund.....		17.157	18.108	17.157	18.108
<i>Land and buildings, incl. buildings on leased lot</i>					
Andre anlæg, driftsmateriel og inventar.....		876	723	876	723
<i>Other plants, machinery, tools and equipment</i>					
Mat.anlægsaktiver under udførelse og forudbet.....		2.778	0	2.778	0
<i>Tangible fixed assets in progress and prepayment</i>					
Materielle anlægsaktiver.....	6	20.811	18.831	20.811	18.831
<i>Tangible fixed assets</i>					
Kapitalandele i dattervirksomheder.....		0	0	1.776	1.757
<i>Equity investments in group enterprises</i>					
Lejedepositum og andre tilgodehavender.....		99	202	99	90
<i>Rent deposit and other receivables</i>					
Finansielle anlægsaktiver.....	7	99	202	1.875	1.847
<i>Fixed asset investments</i>					
ANLÆGSAKTIVER.....		21.123	19.616	22.869	21.218
FIXED ASSETS					
Fremstillede færdigvarer og handelsvarer.....		50.017	50.149	50.017	50.149
<i>Finished goods and goods for resale</i>					
Forudbetalinger for varer.....		1.040	294	1.040	294
<i>Prepayments for goods</i>					
Varebeholdninger.....		51.057	50.443	51.057	50.443
<i>Inventories</i>					

BALANCE 31. DECEMBER
BALANCE SHEET AT 31 DECEMBER

	Note	Koncernen		Moderselskabet	
		Group		Parent company	
AKTIVER (FORTSAT)		2016	2015	2016	2015
ASSETS (CONTINUED)		tkr.	tkr.	tkr.	tkr.
		DKK '000	DKK '000	DKK '000	DKK '000
Tilgodehavender fra salg og tjenesteydelser..... <i>Trade receivables</i>		25.201	14.462	25.201	14.462
Igangværende arbejder for fremmed regning..... <i>Contract work in progress</i>	8	2.188	7.057	2.188	7.057
Tilgodehavende hos tilknyttede virksomheder..... <i>Receivables from group enterprises</i>		0	0	52	0
Udskudt skatteaktiv..... <i>Deferred tax assets</i>	9	82	0	82	0
Andre tilgodehavender..... <i>Other receivables</i>		942	616	1.009	378
Periodeafgrænsningsposter..... <i>Prepayments and accrued income</i>	10	1.389	696	1.389	536
Tilgodehavender..... <i>Receivables</i>		29.802	22.831	29.921	22.433
Likvider..... <i>Cash and cash equivalents</i>		1.072	4.694	576	4.575
OMSÆTNINGSAKTIVER..... <i>CURRENT ASSETS</i>		81.931	77.968	81.554	77.451
AKTIVER..... <i>ASSETS</i>		103.054	97.584	104.423	98.669

BALANCE 31. DECEMBER
BALANCE SHEET AT 31 DECEMBER

	Note	Koncernen		Moderselskabet	
		Group		Parent company	
PASSIVER		2016	2015	2016	2015
EQUITY AND LIABILITIES		tkr.	tkr.	tkr.	tkr.
		DKK '000	DKK '000	DKK '000	DKK '000
Aktiekapital.....	11	1.000	1.000	1.000	1.000
<i>Share capital</i>					
Overført overskud.....		63.589	56.004	60.054	55.482
<i>Retained profit</i>					
EGENKAPITAL.....		64.589	57.004	61.054	56.482
EQUITY					
Hensættelse til udskudt skat.....	9	0	276	0	275
<i>Deferred tax</i>					
HENSATTE FORPLIGTELSER.....		0	276	0	275
PROVISION FOR LIABILITIES					
Gæld til realkreditinstitutter.....		8.449	9.777	8.449	9.777
<i>Mortgage debt</i>					
Leasingforpligtelser.....		451	432	451	432
<i>Lease liabilities</i>					
Langfristede gældsforpligtelser...	12	8.900	10.209	8.900	10.209
<i>Long-term liabilities</i>					
Kortfristet del af langfristet gæld.	12	1.572	1.513	1.572	1.513
<i>Short-term portion of long-term liabilities</i>					
Gæld til pengeinstitutter.....		5.471	6.685	5.471	6.685
<i>Bank debt</i>					
Modtagne forudbetalinger fra kunder.....		690	1.773	690	1.773
<i>Prepayments received from customers</i>					
Modtagne forudbetalinger vedr. igangværende arbejder.....	8	223	0	223	0
<i>Prepayments received, work in progress.</i>					
Leverandører af varer og tjenesteydelser.....		10.132	10.493	10.132	10.359
<i>Trade payables</i>					
Gæld til tilknyttede virksomheder.		812	989	6.524	2.960
<i>Payables to group enterprises</i>					
Selskabsskat.....		1.804	1.186	996	957
<i>Corporation tax</i>					
Anden gæld.....		8.861	7.456	8.861	7.456
<i>Other liabilities</i>					
Kortfristede gældsforpligtelser ...		29.565	30.095	34.469	31.703
<i>Current liabilities</i>					

BALANCE 31. DECEMBER
BALANCE SHEET AT 31 DECEMBER

		Koncernen		Moderselskabet	
		<i>Group</i>		<i>Parent company</i>	
PASSIVER (FORTSAT)	Note	2016	2015	2016	2015
<i>EQUITY AND LIABILITIES (CONTINUED)</i>		<i>tkr.</i>	<i>tkr.</i>	<i>tkr.</i>	<i>tkr.</i>
		<i>DKK '000</i>	<i>DKK '000</i>	<i>DKK '000</i>	<i>DKK '000</i>
GÆLDSFORPLIGTELSER.....		38.465	40.304	43.369	41.912
<i>LIABILITIES</i>					
PASSIVER.....		103.054	97.584	104.423	98.669
<i>EQUITY AND LIABILITIES</i>					
Eventualposter mv.	13				
<i>Contingencies etc.</i>					
Pantsætninger og sikkerhedsstillelser	14				
<i>Charges and securities</i>					
Nærtstående parter	15				
<i>Related parties</i>					

EGENKAPITALOPGØRELSE
EQUITY

	Koncernen		
	<i>Group</i>		
	Aktiekapital	Overført overskud	I alt
	<i>Share capital</i>	<i>Retained profit</i>	<i>Total</i>
Egenkapital 1. januar 2016.....	1.000	56.004	57.004
<i>Equity at 1 January 2016</i>			
Valutakursreguleringer.....		-130	-130
<i>Foreign exchange adjustments</i>			
Forslag til årets resultatdisponering.....		7.715	7.715
<i>Proposed distribution of profit</i>			
Egenkapital 31. december 2016.....	1.000	63.589	64.589
<i>Equity at 31 December 2016</i>			

	Moderselskabet		
	<i>Parent company</i>		
	Aktiekapital	Overført overskud	I alt
	<i>Share capital</i>	<i>Retained profit</i>	<i>Total</i>
Egenkapital 1. januar 2016.....	1.000	55.482	56.482
<i>Equity at 1 January 2016</i>			
Forslag til årets resultatdisponering.....		4.572	4.572
<i>Proposed distribution of profit</i>			
Egenkapital 31. december 2016.....	1.000	60.054	61.054
<i>Equity at 31 December 2016</i>			

PENGESTRØMSOPGØRELSE 1. JANUAR - 31. DECEMBER
CASH FLOW STATEMENT 1 JANUARY - 31 DECEMBER

	Koncernen		Moderselskabet	
	Group		Parent company	
	2016	2015	2016	2015
	tkr.	tkr.	tkr.	tkr.
	DKK '000	DKK '000	DKK '000	DKK '000
Årets resultat.....	7.715	6.383	4.572	5.159
<i>Profit/loss for the year</i>				
Årets afskrivninger tilbageført.....	1.961	1.954	1.961	1.942
<i>Reversed depreciation of the year</i>				
Tilbageførsel af realisationsavancer.....	0	8	0	8
<i>Reversed gains/losses on disposal of fixed assets</i>				
Skat af årets resultat tilbageført.....	2.357	1.839	1.411	1.590
<i>Reversed tax on profit/loss for the year</i>				
Betalt selskabsskat.....	-2.096	-2.409	-1.729	-2.388
<i>Corporation tax paid</i>				
Ændring i varebeholdninger.....	-614	-6.264	-614	-6.261
<i>Change in inventory</i>				
Ændring i tilgodehavender.....	-6.765	-2.277	-7.406	-1.176
<i>Change in receivables</i>				
Ændring i kortfristet gæld (ekskl. bank og skat).....	7	1.159	3.882	3.095
<i>Change in current liabilities (ex bank and tax)</i>				
Kursomregning udenlandske enheder.....	-130	-225	0	0
<i>Exchange rate differences concerning consolidation</i>				
PENGESTRØMME FRA DRIFTSAKTIVITET.....	2.435	168	2.077	1.969
CASH FLOWS FROM OPERATING ACTIVITY				
Køb af immaterielle anlægsaktiver.....	0	-54	0	0
<i>Purchase of intangible fixed assets</i>				
Køb af materielle anlægsaktiver.....	-3.584	-153	-3.584	-153
<i>Purchase of tangible fixed assets</i>				
Salg af materielle anlægsaktiver.....	0	84	0	51
<i>Sale of tangible fixed assets</i>				
Køb af finansielle anlægsaktiver.....	-65	-74	-84	-21
<i>Purchase of financial assets</i>				
Salg af finansielle anlægsaktiver.....	56	0	56	0
<i>Sale of financial assets</i>				
PENGESTRØMME FRA	-3.593	-197	-3.612	-123
INVESTERINGSAKTIVITET.....				
CASH FLOWS FROM INVESTING ACTIVITY				
Provenu ved langfristet låneoptagelse.....	389	0	389	0
<i>Proceeds from long-term borrowing</i>				
Afdrag på lån.....	-1.639	-1.563	-1.639	-1.562
<i>Repayments of loans</i>				
PENGESTRØMME FRA	-1.250	-1.563	-1.250	-1.562
FINANSIERINGSAKTIVITET.....				
CASH FLOWS FROM FINANCING ACTIVITY				

PENGESTRØMSOPGØRELSE 1. JANUAR - 31. DECEMBER
CASH FLOW STATEMENT 1 JANUARY - 31 DECEMBER

	Koncernen		Moderselskabet	
	<i>Group</i>		<i>Parent company</i>	
	2016	2015	2016	2015
	tkr.	tkr.	tkr.	tkr.
	DKK '000	DKK '000	DKK '000	DKK '000
ÆNDRING I LIKVIDER.....	-2.408	-1.592	-2.785	284
CHANGE IN CASH AND CASH EQUIVALENTS				
Likvider 1. januar.....	-1.991	-399	-2.110	-2.394
<i>Cash and cash equivalents at 1 January</i>				
LIKVIDER 31. DECEMBER.....	-4.399	-1.991	-4.895	-2.110
CASH AND CASH EQUIVALENTS AT 31 DECEMBER				
Likvider 31. december specificeres således: <i>Specification of cash and cash equivalents at 31 December:</i>				
Likvider.....	1.072	4.694	576	4.575
<i>Cash and cash equivalents</i>				
Gæld til pengeinstitutter.....	-5.471	-6.685	-5.471	-6.685
<i>Bank debt</i>				
LIKVIDER, NETTOGÆLD.....	-4.399	-1.991	-4.895	-2.110
CASH AND CASH EQUIVALENTS, NET DEBT				

NOTER
NOTES

	Koncernen		Moderselskabet		Note
	<i>Group</i>		<i>Parent company</i>		
	2016	2015	2016	2015	
	tkr.	tkr.	tkr.	tkr.	
	DKK '000	DKK '000	DKK '000	DKK '000	
Personaleomkostninger					1
<i>Staff costs</i>					
Antal personer beskæftiget i gennemsnit:					
<i>Average number of employees</i>					
Koncernen: 90 (2015: 89)					
<i>Group:</i>					
Moderselskabet: 84 (2015: 84)					
<i>Parent company:</i>					
Løn og gager.....	37.610	37.269	37.610	36.726	
<i>Wages and salaries</i>					
Pensioner.....	2.758	2.793	2.758	2.718	
<i>Pensions</i>					
Andre omkostninger til social sikring	494	573	494	573	
<i>Social security costs</i>					
Andre personaleomkostninger.....	1.526	1.744	1.526	1.511	
<i>Other staff costs</i>					
	42.388	42.379	42.388	41.528	
Vederlag til ledelsen er ikke angivet da betingelsen for at undlade oplysning heraf jf. årsregnskabsloven §98b anvendes.					
<i>Remuneration of management is not disclosed as the condition for non-disclosure, see section 98b of the Danish Financial Statement Act, is fulfilled.</i>					
Andre finansielle omkostninger					2
<i>Other financial expenses</i>					
Tilknyttede virksomheder.....	178	44	178	44	
<i>Associated enterprises</i>					
Finansielle omkostninger i øvrigt....	883	423	595	423	
<i>Other interest expenses</i>					
	1.061	467	773	467	
Skat af årets resultat					3
<i>Tax on profit/loss for the year</i>					
Beregnet skat af årets skattepligtige indkomst.....	2.714	1.810	1.768	1.561	
<i>Calculated tax on taxable income of the year</i>					
Regulering af udskudt skat.....	-357	29	-357	29	
<i>Adjustment of deferred tax</i>					
	2.357	1.839	1.411	1.590	

NOTER
NOTES

	Koncernen		Moderselskabet		Note
	Group		Parent company		
	2016	2015	2016	2015	
	tkr.	tkr.	tkr.	tkr.	
	DKK '000	DKK '000	DKK '000	DKK '000	
Forslag til resultatdisponering					4
<i>Proposed distribution of profit</i>					
Overført resultat.....	7.715	6.383	4.572	5.159	
<i>Accumulated profit</i>					
	7.715	6.383	4.572	5.159	
Immaterielle anlægsaktiver					5
<i>Intangible fixed assets</i>					
			Koncernen		
			<i>Group</i>		
			Erhvervede immaterielle anlægsaktiver <i>Intangible fixed assets acquired</i>	Goodwill <i>Goodwill</i>	
Kostpris 1. januar 2016.....			1.539	300	
<i>Cost at 1 January 2016</i>					
Valutakursregulering til ultimokurs.....			-1	0	
<i>Exchange adjustment at closing rate</i>					
Kostpris 31. december 2016.....			1.538	300	
<i>Cost at 31 December 2016</i>					
Afskrivninger 1. januar 2016.....			1.038	218	
<i>Amortisation at 1 January 2016</i>					
Årets afskrivninger			309	60	
<i>Depreciation for the year</i>					
Afskrivninger 31. december 2016.....			1.347	278	
<i>Depreciation at 31 December 2016</i>					
Regnskabsmæssig værdi 31. december 2016.....			191	22	
<i>Carrying amount at 31 December 2016</i>					

NOTER
NOTES

Note

	Moderselskabet <i>Parent company</i>	
	Erhvervede immaterielle anlægsaktiver <i>Intangible fixed assets acquired</i>	Goodwill <i>Goodwill</i>
Kostpris 1. januar 2016..... <i>Cost at 1 January 2016</i>	1.485	300
Kostpris 31. december 2016..... <i>Cost at 31 December 2016</i>	1.485	300
Afskrivninger 1. januar 2016..... <i>Amortisation at 1 January 2016</i>	1.027	218
Årets afskrivninger <i>Depreciation for the year</i>	297	60
Afskrivninger 31. december 2016..... <i>Depreciation at 31 December 2016</i>	1.324	278
Regnskabsmæssig værdi 31. december 2016..... <i>Carrying amount at 31 December 2016</i>	161	22

NOTER
NOTES

Note

Materielle anlægsaktiver
Tangible fixed assets

6

	Koncernen <i>Group</i>		
	Grunde og bygninger <i>Land and buildings</i>	Andre anlæg, driftsmateriel og inventar <i>Other plants, machinery, tools and equipment</i>	Mat. anlægsaktiver under udførelse og forudbet. <i>Tangible fixed assets in progress and prepayment</i>
Kostpris 1. januar 2016..... <i>Cost at 1 January 2016</i>	22.214	2.025	0
Tilgang..... <i>Additions</i>	342	464	2.778
Kostpris 31. december 2016..... <i>Cost at 31 December 2016</i>	22.556	2.489	2.778
Af- og nedskrivninger 1. januar 2016..... <i>Depreciation and impairment losses at 1 January 2016</i>	4.105	1.303	
Årets afskrivninger..... <i>Depreciation for the year</i>	1.294	310	
Af- og nedskrivninger 31. december 2016..... <i>Depreciation and impairment losses at 31 December 2016</i>	5.399	1.613	
Regnskabsmæssig værdi 31. december 2016.. <i>Carrying amount at 31 December 2016</i>	17.157	876	2.778
Finansielle leasingaktiver..... <i>Finance lease assets</i>	3.735		

NOTER
NOTES

Note

	Moderselskabet <i>Parent company</i>		
	Grunde og bygninger <i>Land and buildings</i>	Andre anlæg, driftsmateriel og inventar <i>Other plants, machinery, tools and equipment</i>	Mat.anlægsaktiver under udførelse og forudbet. <i>Tangible fixed assets in progress and prepayment</i>
Kostpris 1. januar 2016..... <i>Cost at 1 January 2016</i>	22.214	2.025	0
Tilgang..... <i>Additions</i>	342	464	2.778
Kostpris 31. december 2016..... <i>Cost at 31 December 2016</i>	22.556	2.489	2.778
Af- og nedskrivninger 1. januar 2016..... <i>Depreciation and impairment losses at 1 January 2016</i>	4.105	1.303	
Årets afskrivninger <i>Depreciation for the year</i>	1.294	310	
Af- og nedskrivninger 31. december 2016..... <i>Depreciation and impairment losses at 31 December 2016</i>	5.399	1.613	
Regnskabsmæssig værdi 31. december 2016.. <i>Carrying amount at 31 December 2016</i>	17.157	876	2.778
Finansielle leasingaktiver..... <i>Finance lease assets</i>	3.735		

Finansielle anlægsaktiver
Fixed asset investments

7

	Koncernen <i>Group</i>
	Lejededpositum og andre tilgodehavender <i>Rent deposit and other receivables</i>
Kostpris 1. januar 2016..... <i>Cost at 1 January 2016</i>	90
Tilgang..... <i>Additions</i>	65
Afgang..... <i>Disposals</i>	-56
Kostpris 31. december 2016..... <i>Cost at 31 December 2016</i>	99
Regnskabsmæssig værdi 31. december 2016..... <i>Carrying amount at 31 December 2016</i>	99

NOTER
NOTES

Note

	Moderselskabet <i>Parent company</i>		
	Kapitalandele i datter- virksomheder	Lejededesitum og andre tilgodehavender	
	<i>Equity</i>	<i>Rent deposit and other receivables</i>	
	<i>investments in group enterprises</i>		
Kostpris 1. januar 2016..... <i>Cost at 1 January 2016</i>	1.757	90	
Tilgang..... <i>Additions</i>	19	65	
Afgang..... <i>Disposals</i>	0	-56	
Kostpris 31. december 2016..... <i>Cost at 31 December 2016</i>	1.776	99	
Regnskabsmæssig værdi 31. december 2016..... <i>Carrying amount at 31 December 2016</i>	1.776	99	
 Kapitalandele i dattervirksomheder (tkr.) <i>Investments in subsidiaries (DKK '000)</i>			
Navn og hjemsted <i>Name and registered office</i>	Egenkapital <i>Equity</i>	Årets resultat <i>Profit/loss for the year</i>	Ejerandel <i>Ownership</i>
Skyways Technics Asia Sdn. Bhd., Malaysia.....	5.293	2.964	100 %
Skyways Technics FZCO, Dubai.....	-	-	100 %

Skyways Technics FZCO, Dubai, har endnu ikke aflagt regnskab, hvorfor der ikke gives oplysninger om resultat og egenkapital.
Skyways Technics FZCO, Dubai, has not presented the first financial statement for which reason information concerning earnings and equity is not included.

NOTER
NOTES

	Koncernen		Moderselskabet		Note
	Group		Parent company		
	2016	2015	2016	2015	
	tkr.	tkr.	tkr.	tkr.	
	DKK '000	DKK '000	DKK '000	DKK '000	
Igangværende arbejder for fremmed regning					8
<i>Contract work in progress</i>					
Salgsværdi af periodens uafsluttede produktion.....	2.188	7.057	2.188	7.057	
<i>Sales value of the period unfinished production</i>					
Acontofaktureringer.....	-223	0	-223	0	
<i>Invoiced on account</i>					
Igangværende arbejder for fremmed regning, netto.....	1.965	7.057	1.965	7.057	
<i>Contract work in progress, net</i>					
Der indregnes således:					
<i>Recognised as follows:</i>					
Igangværende arbejder for fremmed regning (aktiver).....	2.188	7.057	2.188	7.057	
<i>Contract work in progress (assets)</i>					
Igangværende arbejder for fremmed regning (passiver).....	-223	0	-223	0	
<i>Prepayments received, work in progress.</i>					
	1.965	7.057	1.965	7.057	
Udskudt skatteaktiv					9
<i>Deferred tax assets</i>					
Hensættelse til udskudt skat vedrører forskelle mellem regnskabsmæssige og skattemæssige værdier på igangværende arbejder, tilgodehavender, immaterielle anlægsaktiver og materielle anlægsaktiver, herunder indregnede finansielle leasingkontrakter.					
<i>Provision for deferred tax relates to differences between the carrying amount and the tax value of work in progress, accounts receivable, intangible fixed assets, tangible fixed assets.</i>					
Udskudt skatteaktiv, 1. januar 2016.	-275	-245	-275	-245	
<i>Deferred tax assets</i>					
Årets ændring, indregnet i resultatopgørelsen.....	357	-30	357	-30	
<i>Adjustment for the year recognized in profit & loss</i>					
Udskudt skatteaktiv 31. december 2016.....	82	-275	82	-275	
<i>Deferred tax assets 31 December 2016</i>					

Selskabets udskudte skatteaktiv består af regnskabsmæssige merafskrivninger, som medfører et skattemæssigt fremtidig fradrag.
Deferred tax asset is the result of higher accounting depreciation than tax depreciations. The asset is expected to offset future profit.

NOTER
NOTES

	Koncernen		Moderselskabet		Note
	<i>Group</i>		<i>Parent company</i>		
	2016	2015	2016	2015	
	tkr.	tkr.	tkr.	tkr.	
	<i>DKK '000</i>	<i>DKK '000</i>	<i>DKK '000</i>	<i>DKK '000</i>	
Periodeafgrænsningsposter					10
<i>Prepayments and accrued income</i>					
Omkostninger.....	1.389	696	1.389	536	
<i>Costs</i>					
	1.389	696	1.389	536	
<p>Periodeafgrænsningsposter indeholder forudbetalte omkostninger der vedrører det efterfølgende regnskabsår. <i>Prepayments and accrued income includes prepaid expenses relating to the following financial year.</i></p>					
Aktiekapital					11
<i>Share capital</i>					
Aktiekapitalen er fordelt således:					
<i>Specification of the share capital:</i>					
Aktier, 1.000.000 stk. a nom. 1 kr.....			1.000	1.000	
<i>Shares, 1.000.000 in the denomination of 1 DKK</i>					
			1.000	1.000	

NOTER
NOTES

Note

Langfristede gældsforpligtelser
Long-term liabilities

12

	Koncernen			
	<i>Group</i>			
	1/1 2016 gæld i alt	31/12 2016 gæld i alt	Afdrag næste år	Restgæld efter 5 år
<i>1/1 2016</i>	<i>31/12 2016</i>	<i>Repayment</i>	<i>outstanding</i>	
<i>total liabilities</i>	<i>total liabilities</i>	<i>next year</i>	<i>after 5 years</i>	
Gæld til realkreditinstitutter..... <i>Mortgage debt</i>	11.101	9.770	1.321	5.032
Leasingforpligtelser..... <i>Lease liabilities</i>	621	702	251	0
	11.722	10.472	1.572	5.032

	Moderselskabet			
	<i>Parent company</i>			
	1/1 2016 gæld i alt	31/12 2016 gæld i alt	Afdrag næste år	Restgæld efter 5 år
<i>1/1 2016</i>	<i>31/12 2016</i>	<i>Repayment</i>	<i>outstanding</i>	
<i>total liabilities</i>	<i>total liabilities</i>	<i>next year</i>	<i>after 5 years</i>	
Gæld til realkreditinstitutter..... <i>Mortgage debt</i>	11.101	9.770	1.321	5.032
Leasingforpligtelser..... <i>Lease liabilities</i>	621	702	251	0
	11.722	10.472	1.572	5.032

NOTER
NOTES

Note

Eventualposter mv.

13

Contingencies etc.

Selskabet har indgået operationelle leasingaftaler der ikke er indregnet i årsregnskabet. Forpligtelsen udgør 1.596 t.kr. pr. 31. december 2016. Kontrakterne har en gennemsnitlig restløbetid på 27 måneder.

Selskabet har indgået kontrakter vedrørende leje af lokaler mv. med almindelig opsigelsesvarsel.

Selskabet har indgået aftale om leje af jord, hvor selskabets bygninger er beliggende. Kontrakterne har en restløbetid på 14-15 år.

The company has entered into operating lease agreements which have not been recognised in the financial statement. The liability is DKK ('000) 1,596 at 31 December 2016. The agreements have an average residual term of 27 months.

The company has signed agreements for lease of premises etc. with normal term of notice.

The company has signed an agreement for lease of the land where the company's buildings are located. The agreements have a residual term of 14-15 years.

Hæftelse i sambeskatningen

Koncernens danske selskaber hæfter solidarisk for skat af koncernens sambeskattede indkomst og for visse eventuelle kildeskatter som udbytteskat og royaltyskat samt for fællesregistrering af moms.

Skyldig skat af koncernens sambeskattede indkomst udgør 962 t.kr. pr. balancedagen.

Joint liabilities

The Danish companies of the group is jointly and severally liable for tax on the group's jointly taxed income and for certain possible withholding taxes such as dividend tax and royalty tax, and for the joint registration of VAT.

Tax payable of the group's jointly taxed income amounts to DKK ('000) 962 at the balance sheet date.

Pantsætninger og sikkerhedsstillelser

14

Charges and securities

Til sikkerhed for prioritetsgæld er der stillet sikkerhed i bygninger. Bogført værdi af det pantsatte udgør 31. december 2016 17.157 t.kr.

Til sikkerhed for selskabets engagement med pengeinstitut er der stillet sikkerhed ejerpantebreve med pant i en af selskabets bygninger på i alt nom. 7.500 t.kr. Bogført værdi af det pantsatte udgør pr. 31. december 2016 4.611 t.kr.

The buildings have been charged as security for mortgage debt. The carrying amount of the assets is DKK ('000) 17,157 at 31 December 2016.

A building have been charged as security for bank loans. The carrying amount of the assets is DKK ('000) 4.611 at 31 December 2016.

NOTER
NOTES

Note

Nærtstående parter

15

Related parties

Virksomhedens nærtstående parter omfatter følgende:

Bestemmende indflydelse

Mansvell Enterprises Ltd., Stadiou 37 A, Aglantzia, P.O. 2103 Nicosia, Cypern, der er hovedaktionær.

Øvrige nærtstående parter, som virksomheden har haft transaktioner med

Virksomhedens nærtstående parter med betydelig indflydelse omfatter datter- og associerede virksomheder samt selskabernes bestyrelse, direktion og ledende medarbejdere samt disse personers relaterede familiemedlemmer. Nærtstående parter omfatter endvidere selskaber, hvori førnævnte personkreds har væsentlige interesser.

Transaktioner med nærtstående parter

Virksomheden har ikke haft væsentlige transaktioner, der ikke er indgået på markedsmæssige vilkår.

The Controlling interest

Mansvell Enterprises Ltd., Stadiou 37 A, Aglantzia, P.O. 2103 Nicosia, Cypern, is principal shareholder.

Other related parties having performed transactions with the company

The company's related parties having a significant influence comprise subsidiaries and associates as well as the companies' Board of Directors, Board of Executives and executive officers and their relatives. Related parties include also companies in which the above mentioned group of persons has material interests.

Transactions with related parties

The company did not carry out any substantial transactions that were not concluded on market conditions.

ANVENDT REGNSKABSPRAKSIS ACCOUNTING POLICIES

Årsrapporten for Skyways Technics A/S for 2016 er aflagt i overensstemmelse med den danske årsregnskabslovs bestemmelser for virksomheder i regnskabsklasse C, mellemstor virksomhed.

Årsrapporten er udarbejdet efter samme regnskabspraksis som sidste år.

Koncernregnskab

Koncernregnskabet omfatter modervirksomheden Skyways Technics A/S samt tilknyttede virksomheder, hvori Skyways Technics A/S direkte eller indirekte besidder mere end 50 % af stemmerettighederne eller på anden måde har bestemmende indflydelse. Virksomheder, hvori koncernen besidder mellem 20 % og 50 % af stemmerettighederne og udøver betydelig, men ikke bestemmende indflydelse, betragtes som associerede virksomheder, jf. koncernoversigten.

Koncernregnskabet er udarbejdet som et sammendrag af modervirksomhedens og tilknyttede virksomheders årsregnskaber ved sammenlægning af ensartede regnskabsposter. Ved konsolideringen foretages fuld eliminering af koncerninterne indtægter og omkostninger, aktiebesiddelser, interne mellemværender og udbytter samt realiserede og urealiserede fortjenester og tab ved transaktioner mellem de konsoliderede virksomheder.

Nyerhvervede eller nystiftede virksomheder indregnes i koncernregnskabet fra anskaffelsestidspunktet. Solgte eller afviklede virksomheder indregnes i den konsoliderede resultatopgørelse frem til afståelsestidspunktet. Sammenligningstal korrigeres ikke for ny erhvervede, solgte eller afviklede virksomheder.

Erhvervede virksomheder indregnes i koncernregnskabet efter overtagelsesmetoden, med omvurdering af alle identificerede aktiver og forpligtelser til dagsværdi på overtagelsesdagen. Dagsværdien er opgjort på baggrund af handler på et aktivt marked, alternativt beregnet ved anvendelse af almindeligt accepterede værdiansættelsesmodeller. Ved beregning af dagsværdi på investeringsejendomme er anvendt en discounted cash flow model på baggrund af tilbagediskontering af den fremtidige indtjening. Driftsmidler er opført til dagsværdi på baggrund af indhentede valuarvurderinger, som bygger på en samlet vurdering af maskinparken.

The annual report of Skyways Technics A/S for 2016 has been presented in accordance with the provisions of the Danish Financial Statements Act for enterprises in reporting class C, medium enterprise.

The Annual Report is prepared consistently with the accounting principles used last year.

Consolidated financial statements

The consolidated financial statements include the parent company Skyways Technics A/S and its subsidiaries in which Skyways Technics A/S directly or indirectly holds more than 50% of the voting rights or in any other way has a controlling influence. Enterprises in which the group holds between 20% and 50% of the voting rights and exercises significant, but not controlling influence, are considered associates, see the group structure.

The consolidated financial statements consolidate the financial statements of the parent company and the subsidiaries by combining uniform accounts items. Intercompany income and expenses, shareholdings, internal balances and dividend, and realised and unrealised gains and losses arising from transactions between the consolidated enterprises are fully eliminated in the consolidation.

New acquired or established enterprises are recognised in the consolidated financial statements from the time of acquisition. Sold or wound up enterprises are recognised in the consolidated income statement up to the time of disposal. Comparative figures are not adjusted for new acquired, sold or wound up enterprises.

Acquired enterprises are recognised in the consolidated financial statements under the acquisition method, reassessing all identified assets and liabilities to fair value at the acquisition date. The fair value is calculated based on acquisitions made in an active market, alternatively calculated using generally accepted valuation methods. Upon calculation of the fair value of properties used in the business a discounted cash flow model is applied based on discounted cash flow of future earnings. Operating equipment is recognised at fair value based on an assessor's opinion, built on an overall assessment of the production equipment.

ANVENDT REGNSKABSPRAKSIS ACCOUNTING POLICIES

Kapitalandele i tilknyttede virksomheder udlignes med den forholdsmæssige andel af de tilknyttede virksomhedernes dagsværdi af nettoaktiver og forpligtelser på anskaffelsestidspunktet.

Positive forskelsbeløb mellem anskaffelsværdi og dagsværdi af overtagne identificerede aktiver og forpligtelser, indregnes under immaterielle anlægsaktiver som goodwill og afskrives systematisk over resultatopgørelsen efter en individuel vurdering af den økonomiske levetid. Negative forskelsbeløb indregnes i resultatopgørelsen ved anskaffelsen.

Kapitalandele i associerede virksomheder måles i balancen til den forholdsmæssige andel af virksomhedernes værdi opgjort efter moderselskabets regnskabspraksis og med forholdsmæssig eliminerings af urealiserede koncerninterne avancer og tab. I resultatopgørelsen indregnes den forholdsmæssige andel af de associerede virksomheders resultat efter eliminering af forholdsmæssig andel af intern avance og tab.

RESULTATOPGØRELSEN

Nettoomsætning

Nettoomsætningen ved salg af handelsvarer indregnes i resultatopgørelsen, såfremt levering og risikoovergang til køber har fundet sted inden årets udgang. Nettoomsætning indregnes eksklusiv moms, afgifter og med fradrag af rabatter i forbindelse med salget.

Nettoomsætning fra salg af handelsvarer, hvor kunden alene afregner et honorar for at foretage en byttetransaktion med en tilsvarende reservedel, indregnes netto. Der indregnes dermed intet vareforbrug vedrørende disse transaktioner.

Viderefakturering af reparationsomkostninger indregnes i periodens omsætning.

Nettoomsætning ved salg af vedligeholdelse og reparation af fly indregnes i takt med, at arbejdet udføres, hvorved nettoomsætningen svarer til salgsværdien af årets udførte arbejder (produktionsmetoden).

Andre driftsindtægter

Andre driftsindtægter indeholder regnskabsposter af sekundær karakter i forhold til virksomhedernes aktiviteter, herunder fortjeneste ved salg af immaterielle- og materielle anlægsaktiver.

Investments in subsidiary enterprises are set off by the proportional share of the subsidiaries' market value of net assets and liabilities at the acquisition date.

Positive differences between acquisition value and market value of acquired and identified assets and liabilities are recognised in intangible fixed assets as goodwill and amortised systematically in the Income Statement under an individual assessment of the useful life. Negative differences are recognised in the Income Statement upon acquisition.

Investments in associates are measured in the balance sheet at the proportional share of the value of the enterprises, calculated under the accounting policies of the parent company and eliminating proportionally any unrealised inter-company gains and losses. The proportional share of the results of the associates is recognised in the income statement after elimination of the proportional share of internal gains and losses.

INCOME STATEMENT

Net revenue

The net revenue from sale of merchandise and finished goods is recognised in the income statement if supply and risk transfer to purchaser has taken place before the end of the year. Net revenues is recognised exclusive of VAT, duties and less discounts related to the sale.

Net revenue from sale of commercial goods, where the customer pays a fee for an exchange transaction with a spare part, is recognised by the net amounts. Cost of sales is accordingly not recognised for these transactions.

Recharging of costs of repairs is recognised in the revenue for the period.

Net revenue from sale of maintenance and repair of flights is recognised as the work is performed, by which net revenue for the year correspond to sales value of the work performed (the production method).

Other operating income

Other operating income includes items of a secondary nature in relation to the enterprises' principal activities, including profit from sale of intangible and tangible fixed assets.

ANVENDT REGNSKABSPRAKSIS ACCOUNTING POLICIES

Vareforbrug

Vareforbrug omfatter omkostninger, der afholdes for at opnå årets nettoomsætning. Herunder indgår direkte og indirekte omkostninger til råvarer og hjælpematerialer.

Andre eksterne omkostninger

Andre eksterne omkostninger omfatter omkostninger til salg, reklame, administration, lokaler, tab på debitorer, operationelle leasingomkostninger mv.

Ydelser i forbindelse med operationelle leasing-aftaler og øvrige lejeaftaler indregnes i resultatopgørelsen over kontraktens løbetid. Selskabets samlede forpligtelse vedrørende operationelle leasing- og lejeaftaler oplyses under eventualposter mv.

Personaleomkostninger

Personaleomkostninger omfatter løn og gager, inklusive feriepenge og pensioner samt andre omkostninger til social sikring mv. til koncernens og selskabets medarbejdere. I personaleomkostninger er fratrukket modtagne godtgørelser fra offentlige myndigheder.

Finansielle indtægter og omkostninger

Finansielle indtægter og omkostninger indeholder renteindtægter og -omkostninger, finansielle omkostninger ved finansiell leasing, realiserede og urealiserede kursgevinster og -tab vedrørende værdipapirer, gæld og transaktioner i fremmed valuta, amortisering af finansielle aktiver og forpligtelser samt tillæg og godtgørelse under acontoskatteordningen mv. Finansielle indtægter og omkostninger indregnes med de beløb, der vedrører regnskabsåret.

Skat

Årets skat, som består af årets aktuelle skat og forskydning i udskudt skat, indregnes i resultatopgørelsen med den del, der kan henføres til årets resultat, og direkte på egenkapitalen med den del, der kan henføres til posteringer direkte på egenkapitalen.

Cost of sales

Cost of sales comprise costs incurred to achieve the net revenue for the year, including direct and indirect costs of raw materials and consumables.

Other external expenses

Other external expenses include cost of sales, advertising, administration, buildings, bad debts, operational lease expenses, etc.

Payments related to operating lease expenses and other lease agreements are recognised in the Income Statement during the continuance of the contract. The Company's total liability concerning operating and other lease agreements are stated under contingencies, etc.

Staff costs

Staff costs comprise wages and salaries, including holiday pay and pensions and other costs for social security etc. for the company's employees. Repayments from public authorities are deducted from staff costs.

Financial income and expenses in general

Financial income and expenses include interest income and expenses, financial expenses of finance leases, realised and unrealised gains and losses arising from investments in financial assets, debt and transactions in foreign currencies, amortisation of financial assets and liabilities as well as charges and allowances under the tax-on-account scheme etc. Financial income and expenses are recognised in the income statement by the amounts that relate to the financial year.

Tax on profit for the year

The tax for the year, which consists of the current tax for the year and changes in deferred tax, is recognised in the income statement by the portion that may be attributed to the profit for the year, and is recognised directly in the equity by the portion that may be attributed to entries directly to the equity.

ANVENDT REGNSKABSPRAKSIS
ACCOUNTING POLICIES

BALANCEN

Immaterielle anlægsaktiver

Erhvervet goodwill måles til kostpris med fradrag af akkumulerede afskrivninger. Goodwill afskrives lineært over den økonomiske brugstid, der er vurderet til 5 år. Afskrivningsperioden er foretaget ud fra en vurdering af den erhvervede virksomheds markedsposition og indtjeningsprofil, samt branchemæssige forhold.

Knowhow og licenser måles til kostpris med fradrag af akkumulerede afskrivninger eller til genindvindingsværdien, hvor denne er lavere. Patenter afskrives over den resterende patentperiode, og licenser afskrives over aftaleperioden, dog maksimalt 5 år.

Materielle anlægsaktiver

Grunde og bygninger, bygninger på lejet grund, produktionsanlæg og maskiner samt andre anlæg, driftsmateriel og inventar måles til kostpris med fradrag af akkumulerede af- og nedskrivninger. Der afskrives ikke på grunde.

Afskrivningsgrundlaget er kostpris med fradrag af den skønnede restværdi efter afsluttet brugstid.

Kostprisen omfatter anskaffelsesprisen samt omkostninger direkte tilknyttet anskaffelsen indtil det tidspunkt, hvor aktivet er klar til at blive taget i brug. For egenfremstillede aktiver omfatter kostprisen omkostninger til materialer, komponenter, underleverandører, direkte lønforbrug samt indirekte produktionsomkostninger.

Der foretages lineære afskrivninger baseret på følgende vurdering af aktivernes forventede brugstider og restværdi:

	Brugstid Useful life	Restværdi Residual value
Bygninger og bygninger på lejet grund..... <i>Buildings and buildings on leased lot</i>	5-20 år	0 %
Andre anlæg, driftsmateriel og inventar..... <i>Other plants, fixtures and equipment</i>	3-8 år	0 %

Fortjeneste eller tab ved salg af materielle anlægsaktiver opgøres som forskellen mellem salgspris med fradrag af salgsmarkedsomkostninger og den regnskabsmæssige værdi på salgstidspunktet. Fortjeneste eller tab indregnes i resultatopgørelsen under andre driftsindtægter eller andre driftsomkostninger.

BALANCE SHEET

Intangible fixed assets

Acquired goodwill is measured at cost less accumulated amortisation. Goodwill is amortised on a straight-line basis over the expected useful life which is estimated to 5 years. The period of amortisation is determined based on an assessment of the acquired company's position in the market and earnings profile, and the industry-specific conditions.

Knowhow and licences are measured at the lower of cost less accumulated amortisation or the recoverable amount. Patents are amortised over the residual patent term and licences are amortised over the term of the agreement, however, no more than 5 years.

Tangible fixed assets

Land and buildings, buildings on leased lot, production plant and machinery, other plants, fixtures and equipment are measured at cost less accumulated depreciation and write-downs. No depreciation is provided on land.

The depreciation base is cost less estimated residual value after end of useful life.

The cost includes the acquisition price and costs incurred directly in connection with the acquisition until the time when the asset is ready to be used. As regards self-manufactured assets, the cost price includes cost of materials, components, subcontractors, direct payroll and indirect production costs.

Straight-line depreciation is provided on the basis of an assessment of the expected useful lives of the assets and their residual value:

Profit or loss on disposal of tangible fixed assets is stated as the difference between the sales price less selling costs and the carrying amount at the time of sale. Profit or loss is recognised in the income statement as other operating income or other operating expenses.

ANVENDT REGNSKABSPRAKSIS ACCOUNTING POLICIES

Leasingkontrakter

Leasingkontrakter vedrørende materielle anlægsaktiver, hvor selskabet har alle væsentlige risici og fordele forbundet med ejendomsretten (finansiel leasing), indregnes i balancen som aktiver. Aktiverne måles ved første indregning i balancen til opgjort kostpris svarende til dagsværdi eller (hvis lavere) nutidsværdien af de fremtidige leasingydelse. Ved beregning af nutidsværdien anvendes leasingaftalens interne rentefod som diskonteringsfaktor eller en tilnærmet værdi for denne. Finansielt leasede aktiver afskrives som koncernens og selskabets øvrige tilsvarende materielle anlægsaktiver.

Den kapitaliserede restleasingforpligtelse indregnes i balancen som en gældsforpligtelse, og leasingydelsens rentedel indregnes over kontraktens løbetid i resultatopgørelsen.

Finansielle anlægsaktiver

Kapitalandele i tilknyttede virksomheder måles til kostpris. I tilfælde, hvor kostprisen overstiger nettorealisation sværdien, nedskrives til denne lavere værdi.

Værdiforringelse af anlægsaktiver

Den regnskabsmæssige værdi af immaterielle og materielle anlægsaktiver samt finansielle anlægsaktiver, der ikke måles til dagsværdi, vurderes årligt for indikationer på værdiforringelse ud over det, som udtrykkes ved afskrivning.

Foreligger der indikationer på værdiforringelse, foretages nedskrivningstest af hvert enkelt aktiv henholdsvis gruppe af aktiver. Der foretages nedskrivning til genindvindingsværdien, hvis denne er lavere end den regnskabsmæssige værdi.

Genindvindingsværdi er den højeste værdi af nettosalgspris og kapitalværdi. Kapitalværdien opgøres som nutidsværdien af de forventede nettopengestrømme fra anvendelsen af aktivet eller aktivgruppen og forventede nettopengestrømme ved salg af aktivet eller aktivgruppen efter endt brugstid.

Lease contracts

Lease contracts relating to tangible fixed assets where the company bears all material risks and benefits attached to the ownership (finance lease) are recognised as assets in the balance sheet. The assets are at the initial recognition measured at calculated cost equal to the lower of fair value and present value of the future lease payments. The internal interest rate of the lease contract is used as discounting factor or an approximate value when calculating the present value. Finance lease assets are depreciated similarly to the company's other tangible fixed assets.

The capitalised residual lease liability is recognised in the balance sheet as a liability and the interest portion of the lease payment is recognised in the income statement over the term of the contract.

Fixed asset investments

Equity investments in subsidiaries are measured at cost. If the cost exceeds the net realisable value, this is written down to the lower value.

Impairment of fixed assets

The carrying amount of intangible and tangible fixed assets together with investments, which are not measured at fair value, are valued on an annual basis for indications of impairment other than that reflected by amortisation and depreciation.

In the event of impairment indications, an impairment test is made for each asset or group of assets, respectively. If the net realisable value is lower than the carrying amount, write-down is provided to the lower value.

The recoverable amount is calculated at the higher of net selling price and capital value. The capital value is determined as the fair value of the expected net cash flows from the use of the asset or group of assets and the expected net cash flows from sale of the asset or group of assets after the end of its useful life.

ANVENDT REGNSKABSPRAKSIS ACCOUNTING POLICIES

Varebeholdninger

Varebeholdninger måles til kostpris efter gennemsnitsmetoden. I tilfælde, hvor nettorealiseringsværdien er lavere end kostprisen, nedskrives til denne lavere værdi.

Komponenter der er species varer, måles individuelt til faktisk kostpris.

Kostpris for handelsvarer samt råvarer og hjælpe-materialer opgøres som anskaffelsespris med til-læg af hjemtagelsesomkostninger.

Nettorealiseringsværdien for varebeholdninger opgøres som salgspris med fradrag af færdiggørelsesomkostninger og omkostninger, der afholdes for at effektuere salget. Værdien fastsættes under hensyntagen til varebeholdningernes omsættelighed, ukurans og forventet udvikling i salgspris.

Tilgodehavender

Tilgodehavender måles til amortiseret kostpris, hvilket sædvanligvis svarer til nominel værdi. Værdien reduceres med nedskrivning til imødegåelse af forventede tab.

Igangværende arbejder for fremmed regning

Igangværende arbejder for fremmed regning måles til salgsværdien af det udførte arbejde. Salgsværdien måles på baggrund af færdiggørelsesgraden på balancedagen og de samlede forventede indtægter på det enkelte igangværen-de arbejde.

Det enkelte igangværende arbejde indregnes i balancen under tilgodehavender eller gældsforpligtelser, afhængig af nettoværdien af salgssummen med fradrag af acontofaktureringer og -beta-linger.

Omkostninger i forbindelse med salgsarbejde og opnåelse af kontrakter indregnes i resultatop-gørelsen i takt med, at de afholdes.

Periodeafgrænsningsposter, aktiver

Periodeafgrænsningsposter indregnet under ak-tiver omfatter afholdte omkostninger vedrørende efterfølgende regnskabsår.

Inventories

Inventories are measured at cost using the weighted average cost method. If the net realisable value is lower than cost, write-down is provided to the lower value.

Components, which are species goods, are measured individually at the actual cost.

The cost of merchandise as well as raw materials and consumables is calculated at acquisition price with addition of transportation and similar costs.

The net realisable value of inventories is stated at sales price less completion costs and costs incurred to execute the sale and is determined with due regard to marketability, obsolescence and development in expected sales price.

Receivables

Receivables are measured at amortised cost which usually corresponds to nominal value. The value is reduced by write-down to meet expected losses.

Contract work in progress

Work in progress on contract is measured at the sales value of the work performed. The sales value is measured on the basis of the degree of completion on the balance sheet date and the total anticipated revenue related to the specific piece of work in progress.

The specific piece of work in progress is recognised in the balance sheet as receivables or payables, depending on the net value of the selling price less progress invoicing and progress payments.

Costs relating to sales work and obtaining of contracts are recognised in the income statement as and when they are incurred.

Accruals, assets

Accruals recognised as assets include costs incur-red relating to the subsequent financial year.

ANVENDT REGNSKABSPRAKSIS ACCOUNTING POLICIES

Skyldig skat og udskudt skat

Aktuelle skatteforpligtelser og tilgodehavende aktuel skat indregnes i balancen som beregnet skat af årets skattepligtige indkomst reguleret for skat af tidligere års skattepligtige indkomster samt for betalte acontoskatter.

Selskabet er sambeskattet med koncernforbundne danske selskaber. Den aktuelle selskabsskat fordeles mellem de sambeskattede selskaber i forhold til disses skattepligtige indkomster og med fuld fordeling med refusion vedrørende skattemæssige underskud. De sambeskattede selskaber indgår i acontoskatteordningen. Skyldig og tilgodehavende sambeskatningsbidrag indregnes i balancen under henholdsvis omsætningsaktiver og gæld.

Udskudt skat måles af midlertidige forskelle mellem regnskabsmæssig og skattemæssig værdi af aktiver og forpligtelser.

Udskudte skatteaktiver, herunder skatteværdien af fremførselsberettiget skattemæssigt underskud, måles til den værdi, hvortil aktivet forventes at kunne realiseres, enten ved udligning i skat af fremtidig indtjening, eller ved modregning i udskudte skatteforpligtelser inden for samme juridiske skatteenhed.

Udskudt skat måles på grundlag af de skatteregler og skattesatser, der med balancedagens lovgivning vil være gældende, når den udskudte skat forventes udløst som aktuel skat. Ændring i udskudt skat som følge af ændringer i skattesatser indregnes i resultatopgørelsen bortset fra poster, der føres direkte på egenkapitalen.

Gældsforpligtelser

Finansielle forpligtelser indregnes ved låneoptagelse til det modtagne provenu med fradrag af afholdte låneomkostninger. I efterfølgende perioder måles de finansielle forpligtelser til amortiseret kostpris svarende til den kapitaliserede værdi ved anvendelse af den effektive rente, således at forskellen mellem provenuet og den nominelle værdi indregnes i resultatopgørelsen over låneperioden.

Gæld i øvrigt er målt til amortiseret kostpris svarende til nominal værdi.

Tax payable and deferred tax

Current tax liabilities and receivable current tax are recognised in the balance sheet as the calculated tax on the taxable income for the year, adjusted for tax on the taxable income for previous years and taxes paid on account.

The Company is subject to joint taxation with Danish group companies. The current corporation tax is distributed among the joint taxable companies in proportion to their taxable income and with full allocation and refund related to tax losses. The joint taxable companies are included in the on account tax scheme. Joint taxation contributions receivable and payable are recognised in the Balance Sheet under current assets and liabilities, respectively.

Deferred tax is measured on the temporary differences between the carrying amount and the tax value of assets and liabilities.

Deferred tax assets, including the tax value of tax loss carry-forwards, are measured at the expected realisable value of the asset, either by set-off against tax on future earnings or by set-off against deferred tax liabilities within the same legal tax entity.

Deferred tax is measured on the basis of the tax rules and tax rates that under the legislation in force on the balance sheet date would be applicable when the deferred tax is expected to crystallise as current tax. Any changes in the deferred tax resulting from changes in tax rates, are recognised in the income statement, except from items recognised directly in equity.

Liabilities

Financial liabilities are recognised at the time of borrowing by the amount of proceeds received less borrowing costs. In subsequent periods, the financial liabilities are measured at amortised cost equal to the capitalised value when using the effective interest, the difference between the proceeds and the nominal value being recognised in the income statement over the term of loan.

Other liabilities are measured at amortised cost equal to nominal value.

ANVENDT REGNSKABSPRAKSIS ACCOUNTING POLICIES

Omregning af fremmed valuta

Transaktioner i fremmed valuta omregnes til transaktionsdagens kurs. Valutakursdifferencer, der opstår mellem transaktionsdagens kurs og kursen på betalingsdagen, indregnes i resultatopgørelsen som en finansiel post.

Hvis valutapositionen anses for sikring af fremtidige pengestrømme, indregnes urealiserede værdireguleringer direkte på egenkapitalen.

Tilgodehavender, gæld og andre monetære poster i fremmed valuta, som ikke er afregnet på balancedagen, omregnes til balancedagens valutakurs. Forskellen mellem balancedagens kurs og kursen på tidspunktet for tilgodehavendets eller gældens opståen indregnes i resultatopgørelsen under finansielle indtægter og omkostninger.

Anlægsaktiver, der er købt i fremmed valuta, omregnes til kursen på transaktionsdagen.

Foreign currency translation

Transactions in foreign currencies are translated at the rate of exchange on the transaction date. Exchange differences arising between the rate on the transaction date and the rate on the payment date are recognised in the income statement as a financial income or expense.

If the foreign exchange position is considered to hedge future cash flows, the unrealised exchange adjustments are recognised directly in the equity.

Receivables, payables and other monetary items in foreign currencies that are not settled on the balance sheet date are translated at the exchange rate on the balance sheet date. The difference between the exchange rate on the balance sheet date and the exchange rate at the time of occurrence of the receivables or payables is recognised in the income statement as financial income or expenses.

Fixed assets acquired in foreign currencies are translated at the rate of exchange on the transaction date.

PENGESTRØMSOPGØRELSE

Pengestrømsopgørelsen viser pengestrømmene for året fordelt på driftsaktivitet, investeringsaktivitet og finansieringsaktivitet for året, årets forskydning i likvider samt likvider ved årets begyndelse og slutning.

Pengestrømme fra driftsaktivitet:

Pengestrømme fra driftsaktivitet opgøres som årets resultat reguleret for ikke-kontante driftsposter, ændring i driftskapital samt betalt selskabsskat.

Pengestrømme fra investeringsaktivitet:

Pengestrømme fra investeringsaktivitet omfatter betaling i forbindelse med køb og salg af immaterielle, materielle og finansielle anlægsaktiver.

Pengestrømme fra finansieringsaktivitet:

Pengestrømme fra finansieringsaktivitet omfatter ændringer i størrelse eller sammensætning af aktiekapital og omkostninger forbundet hermed samt optagelse af lån samt afdrag på rentebærende gæld og betaling af udbytte til selskabsdeltagere.

CASH FLOW STATEMENT

The cash flow statement shows the company's cash flows for the year for operating activities, investing activities and financing activities in the year, the change in cash and cash equivalents of the year and cash and cash equivalents at beginning and end of the year.

Cash flows from operating activities:

Cash flows from operating activities are computed as the results for the year adjusted for non-cash operating items, changes in net working capital and corporation tax paid.

Cash flows from investing activities:

Cash flows from investing activities include payments in connection with purchase and sale of intangible and tangible fixed asset and fixed asset investments.

Cash flows from financing activities:

Cash flows from financing activities include changes in the size or composition of share capital and related costs, and borrowings and repayment of interest-bearing debt and payment of dividend to shareholders.

ANVENDT REGSKABSPRAKSIS
ACCOUNTING POLICIES

Likvider:

Likvider omfatter kassekredit og likvide beholdninger.

Cash and cash equivalents:

Cash and cash equivalents include bank overdraft and cash in hand.