

ÅRSRAPPORT

1. JANUAR - 31. DECEMBER 2017

GAC HOLDING APS

Vandtårnsvej 60 B

2860 Søborg

CVR-nr. 34 20 93 67

Godkendt på selskabets
ordinære generalforsamling,
den / 2018

Dirigents navn tillige med blokbogstaver

INDHOLDSFORTEGNELSE

	Side
Ledelsesberetning mv.	
Selskabsoplysninger	1
Koncernoversigt	2
Ledelsesberetning	3
Påtegninger	
Ledelsespåtegning	4
Den uafhængige revisors revisionspåtegning	5-7
Årsregnskab	
Anvendt regnskabspraksis	8-10
Resultatopgørelse 1. januar - 31. december 2017	12
Balance pr. 31. december 2017	13-14
Egenkapitalopgørelse pr. 31. december 2017	15
Noter	17-18

Selskab

GAC Holding ApS
Vandtårnsvej 60 B
2860 Søborg

CVR-nummer 34 20 93 67

6. regnskabsår

Hjemsted: Gladsaxe

Direktion

Gitte Sonne Alstrøm

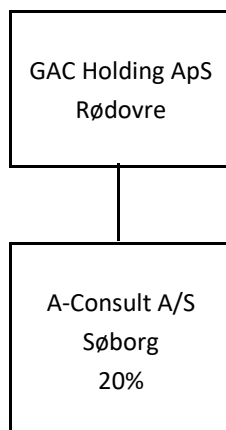
Bestyrelse

Gitte Sonne Alstrøm
Bjarne Alstrøm

Revision

inforevision
statsautoriseret revisionsaktieselskab
Buddingevej 312
2860 Søborg
CVR-nr. 19263096

Mark Schneekloth Jensen , statsautoriseret revisor



Væsentligste aktiviteter

GAC Holding ApS' hovedaktivitet er at drive holding-, handel-, konsulent- og dermed beslægtet virksomhed.

Udviklingen i selskabets aktiviteter og økonomiske forhold

Resultatet af aktiviteterne i den associerede virksomhed har ikke indfriet forventningerne i året, og virksomheden har realiseret et negativt resultat. Indregningen af resultatet af den associerede virksomhed har medført, at selskabet fortsat har tabt egenkapitalen.

Selskabets kapitalejer har afgivet støtteerklæring om at indestå for den fortsatte drift i regnskabsåret 2018.

Selskabets hovedkreditor har bekræftet, at de vil opretholde de nuværende kreditfaciliteter frem til minimum 31. december 2018.

Der henvises i øvrigt til beskrivelsen i årsregnskabs note 1.

Begivenheder efter regnskabsårets afslutning

Der er ikke indtrådt betydningsfulde begivenheder efter regnskabsårets afslutning, som kan have indflydelse på bedømmelsen af selskabets finansielle stilling pr. 31. december 2017.

Den forventede udvikling

Der forventes en positiv udvikling i den associerede virksomhed i det kommende regnskabsår, og selskabskapitalen forventes således reetableret via egen indtjening inden for en kort årrække.

Bestyrelsen og direktionen har dags dato behandlet og godkendt årsrapporten for 1. januar - 31. december 2017 for GAC Holding ApS.

Årsrapporten aflægges i overensstemmelse med årsregnskabsloven.

Det er vor opfattelse, at årsregnskabet giver et retvisende billede af selskabets aktiver, passiver og finansielle stilling pr. 31. december 2017 samt af resultatet af selskabets aktiviteter for regnskabsåret 1. januar - 31. december 2017.

Ledelsesberetningen indeholder efter vor opfattelse en retvisende redegørelse for de forhold, beretningen omhandler.

Årsrapporten indstilles til generalforsamlingens godkendelse.

Søborg, den 30. maj 2018

I direktionen

Gitte Sonne Alstrøm

I bestyrelsen

Gitte Sonne Alstrøm

Bjarne Alstrøm

Til kapitalejerne i GAC Holding ApS

Konklusion

Vi har revideret årsregnskabet for GAC Holding ApS for regnskabsåret 1. januar - 31. december 2017, der omfatter anvendt regnskabspraksis, resultatopgørelse, balance, , egenkapitalopgørelse og noter. Årsregnskabet udarbejdes efter årsregnskabsloven.

Det er vores opfattelse, at årsregnskabet giver et retvisende billede af selskabets aktiver, passiver og finansielle stilling pr. 31. december 2017 samt af resultatet af selskabets aktiviteter for regnskabsåret 1. januar - 31. december 2017 i overensstemmelse med årsregnskabsloven.

Grundlag for konklusion

Vi har udført vores revision i overensstemmelse med internationale standarder om revision og de yderligere krav, der er gældende i Danmark. Vores ansvar ifølge disse standarder og krav er nærmere beskrevet i revisionspåtegningens afsnit "Revisors ansvar for revisionen af årsregnskabet". Vi er uafhængige af virksomheden i overensstemmelse med internationale etiske regler for revisorer (IESBA's Etiske regler) og de yderligere krav, der er gældende i Danmark, ligesom vi har opfyldt vores øvrige etiske forpligtelser i henhold til disse regler og krav. Det er vores opfattelse, at det opnåede revisionsbevis er tilstrækkeligt og egnet som grundlag for vores konklusion.

Ledelsens ansvar for årsregnskabet

Ledelsen har ansvaret for udarbejdelsen af et årsregnskab, der giver et retvisende billede i overensstemmelse med årsregnskabsloven. Ledelsen har endvidere ansvaret for den interne kontrol, som ledelsen anser for nødvendig for at udarbejde et årsregnskab uden væsentlig fejlinformation, uanset om denne skyldes besvigelser eller fejl.

Ved udarbejdelsen af årsregnskabet er ledelsen ansvarlig for at vurdere selskabets evne til at fortsætte driften; at oplyse om forhold vedrørende fortsat drift, hvor dette er relevant; samt at udarbejde årsregnskabet på grundlag af regnskabsprincippet om fortsat drift, medmindre ledelsen enten har til hensigt at likvidere selskabet, indstille driften eller ikke har andet realistisk alternativ end at gøre dette.

Revisors ansvar for revisionen af årsregnskabet

Vores mål er at opnå høj grad af sikkerhed for, om årsregnskabet som helhed er uden væsentlig fejlinformation, uanset om denne skyldes besvigelser eller fejl, og at afgive en revisionspåtegning med en konklusion. Høj grad af sikkerhed er et højt niveau af sikkerhed, men ikke en garanti for, at en revision, der udføres i overensstemmelse med internationale standarder om revision og de yderligere krav, der er gældende i Danmark, altid vil afdække væsentlig fejlinformation, når sådan findes. Fejlinformationer kan opstå som følge af besvigelser eller fejl og kan betragtes som væsentlige, hvis det med rimelighed kan forventes, at de enkeltvis eller samlet har indflydelse på de økonomiske beslutninger, som regnskabsbrugerne træffer på grundlag af årsregnskabet.

Som led i en revision, der udføres i overensstemmelse med internationale standarder om revision og de yderligere krav, der er gældende i Danmark, foretager vi faglige vurderinger og opretholder professionel skepsis under revisionen. Herudover:

- * Identificerer og vurderer vi risikoen for væsentlig fejlinformation i årsregnskabet, uanset om denne skyldes besvigelser eller fejl, udformer og udfører revisionshandlinger som reaktion på disse risici samt opnår revisionsbevis, der er tilstrækkeligt og egnet til at danne grundlag for vores konklusion. Risikoen for ikke at opdage væsentlig fejlinformation forårsaget af besvigelser er højere end ved væsentlig fejlinformation forårsaget af fejl, idet besvigelser kan omfatte sammensværgelser, dokumentfalsk, bevidste udeladelser, vildledning eller tilsidesættelse af intern kontrol.
- * Opnår vi forståelse af den interne kontrol med relevans for revisionen for at kunne udforme revisionshandlinger, der er passende efter omstændigheder, men ikke for at kunne udtrykke en konklusion om effektiviteten af selskabets interne kontrol.
- * Tager vi stilling til, om den regnskabspraksis, som er anvendt af ledelsen, er passende, samt om de regnskabsmæssige skøn og tilknyttede oplysninger, som ledelsen har udarbejdet, er rimelige.
- * Konkluderer vi, om ledelsens udarbejdelse af årsregnskabet på grundlag af regnskabsprincippet om fortsat drift er passende, samt om der på grundlag af det opnåede revisionsbevis er væsentlig usikkerhed forbundet med begivenheder eller forhold, der kan skabe betydelig tvivl om selskabets evne til at fortsætte driften. Hvis vi konkluderer, at der er en væsentlig usikkerhed, skal vi i vores revisionspåtegning gøre opmærksom på oplysninger herom i årsregnskabet eller, hvis sådanne oplysninger ikke er tilstrækkelige, modificere vores konklusion. Vores konklusioner er baseret på det revisionsbevis, der er opnået frem til datoen for vores revisionspåtegning. Fremtidige begivenheder eller forhold kan dog medføre, at selskabet ikke længere kan fortsætte driften.
- * Tager vi stilling til den samlede præsentation, struktur og indhold af årsregnskabet, herunder noteoplysningerne, samt om årsregnskabet afspejler de underliggende transaktioner og begivenheder på en sådan måde, at der gives et retvisende billede heraf.

Vi kommunikerer med den øverste ledelse om blandt andet det planlagte omfang og den tidsmæssige placering af revisionen samt betydelige revisionsmæssige observationer, herunder eventuelle betydelige mangler i intern kontrol, som vi identificerer under revisionen.

Udtalelse om ledelsesberetningen

Ledelsen er ansvarlig for ledelsesberetningen.

Vores konklusion om årsregnskabet omfatter ikke ledelsesberetningen, og vi udtrykker ingen form for konklusion med sikkerhed om ledelsesberetningen.

I tilknytning til vores revision af årsregnskabet er det vores ansvar at læse ledelsesberetningen og i den forbindelse overveje, om ledelsesberetningen er væsentlig inkonsistent med årsregnskabet eller vores viden opnået ved revisionen eller på anden måde synes at indeholde væsentlig fejlinformation.

Vores ansvar er derudover at overveje, om ledelsesberetningen indeholder krævede oplysninger i henhold til årsregnskabsloven.

Baseret på det udførte arbejde er det vores opfattelse, at ledelsesberetningen er i overensstemmelse med årsregnskabet og er udarbejdet i overensstemmelse med årsregnskabslovens krav. Vi har ikke fundet væsentlig fejlinformation i ledelsesberetningen.

Søborg, den 30. maj 2018

inforevision

statsautoriseret revisionsaktieselskab

(CVR-nr. 19263096)

Mark Schneekloth Jensen

statsautoriseret revisor

mne34154

Årsrapporten er udarbejdet i overensstemmelse med dansk regnskabslovgivning samt almindeligt anerkendt regnskabspraksis.

Årsrapporten aflægges efter årsregnskabslovens regnskabsklasse B med tilvalg af enkelte bestemmelser fra regnskabsklasse C.

Anvendt regnskabspraksis er uændret i forhold til sidste år.

GENERELT OM INDREGNING OG MÅLING

Regnskabet er udarbejdet med udgangspunkt i det historiske kostprisprincip.

Indtægterne indregnes i resultatopgørelsen i takt med, at de indtjenes. Herudover indregnes værdireguleringer af finansielle aktiver og forpligtelser, der måles til dagsværdi eller amortiseret kostpris. Endvidere indregnes i resultatopgørelsen alle omkostninger, der er afholdt for at opnå årets indtjening, herunder afskrivninger, nedskrivninger og hensatte forpligtelser samt tilbageførsler som følge af ændrede regnskabsmæssige skøn af beløb, der tidligere har været indregnet i resultatopgørelsen.

Aktiver indregnes i balancen, når det er sandsynligt, at fremtidige økonomiske fordele vil tilflyde selskabet, og aktivets værdi kan måles pålideligt.

Forpligtelser indregnes i balancen, når det er sandsynligt, at fremtidige økonomiske fordele vil fragå selskabet, og forpligtelsens værdi kan måles pålideligt.

Ved første indregning måles aktiver og forpligtelser til kostpris. Efterfølgende måles aktiver og forpligtelser som beskrevet for hver enkelt regnskabspost nedenfor.

Visse finansielle aktiver og forpligtelser måles til amortiseret kostpris, hvorved der indregnes en konstant effektiv rente over løbetiden. Amortiseret kostpris opgøres som oprindelig kostpris med fradrag af afdrag og tillæg/fradrag af den akkumulerede afskrivning af forskellen mellem kostprisen og det nominelle beløb. Herved fordeles kurstab og -gevinst over løbetiden.

Ved indregning og måling tages hensyn til forudsigelige tab og risici, der fremkommer, inden årsrapporten aflægges, og som be- eller afkræfter forhold, der eksisterer på balancedagen.

Som målevaluta benyttes danske kroner. Alle andre valutaer anses som fremmed valuta.

RESULTATOPGØRELSEN

Resultatopgørelsen er artsopdelt.

Andre eksterne omkostninger

Andre eksterne omkostninger omfatter administrationsomkostninger.

Skat af årets resultat og selskabsskat

Skat af årets resultat udgør 22% af det regnskabsmæssige resultat korrigeret for ikke indkomstskattepligtige og ikke fradragsberettigede poster.

Skat af årets resultat er sammensat af den forventede skat af årets skattepligtige indkomst reguleret for årets forskydning i udskudt skat. Ændring i udskudt skat som følge af ændring i skattesatser indregnes i resultatopgørelsen.

Selskabsskat, vedrørende regnskabsåret, som ikke er afregnet på balancedagen, klassificeres som selskabsskat under enten tilgodehavender eller gældsforpligtelser.

Selskabet er omfattet af acontoskatteordningen. Rentegodtgørelse og rentetillæg er indregnet under finansielle indtægter og omkostninger.

BALANCEN

Balancen er opstillet i kontoform.

AKTIVER

Finansielle anlægsaktiver

Kapitalandele i associerede virksomheder er indregnet efter den indre værdis metode, således at kapitalandelen måles til den forholdsmæssige andel af de associerede virksomheders regnskabsmæssige indre værdi reguleret for interne udbytter og avancer.

Disponible reserver i de associerede virksomheder, som på balancetidspunktet disponeres som udbytte til moderselskabet, indgår i værdien af kapitalandele.

Associerede virksomheder med negativ regnskabsmæssig indre værdi måles til nul, og et eventuelt tilgodehavende hos disse virksomheder nedskrives med moderselskabets andel af den negative indre værdi i det omfang, det vurderes uerholdeligt. Såfremt den regnskabsmæssige negative indre værdi overstiger tilgodehavendet, indregnes det resterende beløb under hensatte forpligtelser i det omfang, modervirksomheden har en retlig eller faktisk forpligtelse til at dække den pågældende virksomheds forpligtelser.

Køb af associerede virksomheder indregnes til kostpris. Forskellen mellem kostprisen og den regnskabsmæssige indre værdi i den købte virksomhed, som fremkommer på det tidspunkt, hvor koncernforholdet bliver etableret, er så vidt muligt fordelt på de aktiver og passiver, hvis værdi er højere eller lavere end det bogførte beløb. Et resterende positivt forskelsbeløb behandles som koncerngoodwill og indgår i værdien af kapitalandele, der afskrives lineært i resultatopgørelsen over 5 år. Et negativt forskelsbeløb, der modsvarer en forventet omkostning eller en ugunstig udvikling, indregnes under hensatte forpligtelser. Beløbet indtægtsføres i resultatopgørelsen i det omfang, den forventede omkostning eller ugunstige udvikling er realiseret.

Den samlede nettoopskrivning af kapitalandele i associerede virksomheder henlægges via overskudsdisponeringen til "reserve for nettoopskrivning efter den indre værdis metode" under egenkapitalen. Reserven reduceres med udbytteudlodninger til moderselskabet, og reguleres med egenkapitalbevægelser i de associerede virksomheder.

PASSIVER**Egenkapital**

Ledelsens forslag til udbytte for regnskabsåret vises som en særskilt post under egenkapitalen.

Hensættelser til udskudt skat

Udskudt skat måles efter den balanceorienterede gældsmetode. Der er hensat til udskudt skat med 22% af alle midlertidige forskelle mellem regnskabsmæssig og skattemæssig værdi af aktiver og forpligtelser og under hensyntagen til henholdsvis den planlagte anvendelse af aktivet og afvikling af forpligtelsen. Skatteværdien af fremførselsberettigede skattemæssige underskud indgår i opgørelsen af den udskudte skat, såfremt det er sandsynligt, at underskuddene kan udnyttes.

Udskudte skatteaktiver måles til nettorealisationsværdi, hvorved de indregnes med den værdi, som de forventes at blive udnyttet med i en overskuelig fremtid, enten ved udligning i skat af fremtidig indtjening eller ved modregning i udskudte skatteforpligtelser.

Gældsforpligtelser i øvrigt

Gældsforpligtelser er målt til amortiseret kostpris svarende til nominal værdi.

<u>Note</u>	<u>2017</u>	<u>2016</u>
Indtægter af kapitalandele i associerede virksomheder	-44.091	-137.769
Andre eksterne omkostninger	<u>-14.811</u>	<u>-13.801</u>
RESULTAT AF PRIMÆR DRIFT	-58.902	-151.570
Øvrige finansielle omkostninger	<u>-27.796</u>	<u>-26.727</u>
RESULTAT FØR SKAT	-86.698	-178.297
2 Skat af årets resultat	<u>0</u>	<u>0</u>
ÅRETS RESULTAT	<u><u>-86.698</u></u>	<u><u>-178.297</u></u>

RESULTATDISPONERING

Årets resultat foreslås disponeret således:

Forslag til udbytte for regnskabsåret	0	0
Overført resultat	<u>-86.698</u>	<u>-178.297</u>
ÅRETS RESULTAT	<u><u>-86.698</u></u>	<u><u>-178.297</u></u>

<u>Note</u>	<u>31/12 2017</u>	<u>31/12 2016</u>
Kapitalandele i associerede virksomheder	<u>8.211</u>	<u>52.301</u>
FINANSIELLE ANLÆGSAKTIVER	<u>8.211</u>	<u>52.301</u>
ANLÆGSAKTIVER	<u>8.211</u>	<u>52.301</u>
LIKVIDE BEHOLDNINGER	<u>12.541</u>	<u>27.353</u>
OMSÆTNINGSAKTIVER	<u>12.541</u>	<u>27.353</u>
AKTIVER I ALT	<u><u>20.752</u></u>	<u><u>79.654</u></u>

<u>Note</u>	<u>31/12 2017</u>	<u>31/12 2016</u>
Virksomhedskapital	80.000	80.000
Overført resultat	-792.378	-705.680
Forslag til udbytte for regnskabsåret	<u>0</u>	<u>0</u>
EGENKAPITAL	<u>-712.378</u>	<u>-625.680</u>
Gældsbrief	<u>722.692</u>	<u>694.896</u>
LANGFRISTEDE GÆLDSFORPLIGTELSER	<u>722.692</u>	<u>694.896</u>
Leverandører af varer og tjenesteydelser	9.438	9.438
Gæld til selskabsdeltagere og ledelse	<u>1.000</u>	<u>1.000</u>
KORTFRISTEDE GÆLDSFORPLIGTELSER	<u>10.438</u>	<u>10.438</u>
GÆLDSFORPLIGTELSER	<u>733.130</u>	<u>705.334</u>
PASSIVER I ALT	<u><u>20.752</u></u>	<u><u>79.654</u></u>

	<u>Virksom- hedskapital</u>	<u>Overført resultat</u>	<u>Foreslået udbytte</u>	<u>I alt</u>
Egenkapital pr. 1/1 2016	80.000	-527.383	0	-447.383
Udloddet udbytte	0	0	0	0
Overført via resultatdisponeringen	<u>0</u>	<u>-178.297</u>	<u>0</u>	<u>-178.297</u>
Egenkapital pr. 1/1 2017	80.000	-705.680	0	-625.680
Udloddet udbytte	0	0	0	0
Overført via resultatdisponeringen	<u>0</u>	<u>-86.698</u>	<u>0</u>	<u>-86.698</u>
Egenkapital pr. 31/12 2017	<u><u>80.000</u></u>	<u><u>-792.378</u></u>	<u><u>0</u></u>	<u><u>-712.378</u></u>

1 Going concern og finansielle risici

Egenkapitalen er pr. 31. december 2017 negativ med kr. -712.378 og selskabet har derved tabt sin egenkapital og er derfor omfattet af kapitaltabsbestemmelserne i selskabsloven § 119. Det er ledelsens forventning, at kapitalen vil blive reetableret ved egen indtjening i de kommende regnskabsår.

Den fortsatte drift er betinget af, at kreditfaciliteterne til selskabet kan opretholdes og udvides i takt med behov.

Selskabets kapitalejer har afgivet støtteerklæring om, at indestå for den fortsatte drift i regnskabsåret 2018.

Endvidere har selskabets hovedkreditor bekræftet at de opretholder de nuværende kreditfaciliteter som minimum indtil 31. december 2018.

Årsregnskabet er på baggrund af ovenstående aflagt under forudsætning om selskabets fortsatte drift.

2 Selskabsskat og udskudt skat

	<u>Selskabsskat</u>	<u>Udskudt skat</u>	<u>Ifølge resultatopgørelsen</u>	<u>2015</u>
Skyldig pr. 1/1 2017	0	0		
Skat af årets resultat	0	0	0	0
Udbytteskat	<u>0</u>	<u>0</u>		
SKYLDIG PR. 31/12 2017	<u><u>0</u></u>	<u><u>0</u></u>		
SKAT AF ÅRETS RESULTAT			<u><u>0</u></u>	<u><u>0</u></u>

3 Kapitalandele i associerede virksomheder

	<u>Ejerandel</u>	<u>Årets resultat</u>	<u>Egenkapital</u>	<u>Årets resultat</u>	<u>Egenkapital</u>
<u>Associerede virksomheder:</u>					
A-Consult A/S	20%	<u>-220.454</u>	<u>41.053</u>	<u>-44.091</u>	<u>8.211</u>
I ALT		<u><u>-220.454</u></u>	<u><u>41.053</u></u>	<u><u>-44.091</u></u>	<u><u>8.211</u></u>

4 Eventualaktiver

Selskabet har ikke indregnede udskudte skatteaktiver på kr. 45.449.

Penneo

Underskrifterne i dette dokument er juridisk bindende. Dokumentet er underskrevet via Penneo™ sikker digital underskrift. Underskrivernes identiteter er blevet registeret, og informationerne er listet herunder.

“Med min underskrift bekræfter jeg indholdet og alle datoer i dette dokument.”

Gitte Sonne Alstrøm

Direktør

Serienummer: CVR:34209367-RID:66422713

IP: 185.17.52.26

2018-05-31 20:32:37Z

NEM ID 

Gitte Sonne Alstrøm

Bestyrelsesformand

Serienummer: CVR:34209367-RID:66422713

IP: 185.17.52.26

2018-05-31 20:32:37Z

NEM ID 

Bjarne Alstrøm

Bestyrelsesmedlem

Serienummer: PID:9208-2002-2-965584681107

IP: 188.177.17.157

2018-06-06 06:40:33Z

NEM ID 

Mark Schneekloth Jensen

Statsautoriseret revisor

På vegne af: Inforevision Statsautoriseret Revisionsaktieselskab

Serienummer: CVR:19263096-RID:1275466023692

IP: 85.235.247.2

2018-06-06 06:45:28Z

NEM ID 

Gitte Sonne Alstrøm

Dirigent

Serienummer: CVR:34209367-RID:66422713

IP: 185.17.52.26

2018-06-06 07:13:27Z

NEM ID 

Penneo dokumentnøgle: LKQJ-QPF0D-LUBQX-7UKOD-CBSZM-IMILQ

Dette dokument er underskrevet digitalt via **Penneo.com**. Signeringsbeviserne i dokumentet er sikret og valideret ved anvendelse af den matematiske hashværdi af det originale dokument. Dokumentet er låst for ændringer og tidsstemplet med et certifikat fra en betroet tredjepart. Alle kryptografiske signeringsbeviser er indlejret i denne PDF, i tilfælde af de skal anvendes til validering i fremtiden.

Sådan kan du sikre, at dokumentet er originalt

Dette dokument er beskyttet med et Adobe CDS certifikat. Når du åbner dokumentet

i Adobe Reader, kan du se, at dokumentet er certificeret af **Penneo e-signature service** <penneo@penneo.com>. Dette er din garanti for, at indholdet af dokumentet er uændret.

Du har mulighed for at efterprøve de kryptografiske signeringsbeviser indlejret i dokumentet ved at anvende Penneos validator på følgende websted: <https://penneo.com/validate>