

REVISORHUSET
godkendte revisorer a/s

Ravnøvej 52, 1.
8240 Risskov

post@revisor-huset.dk
Telefon: 7025 7710

revisor-huset.dk

Anne's Firma ApS
Julius Bechgaards Vej 4
8000 Aarhus C

CVR-nr: 34 20 75 85

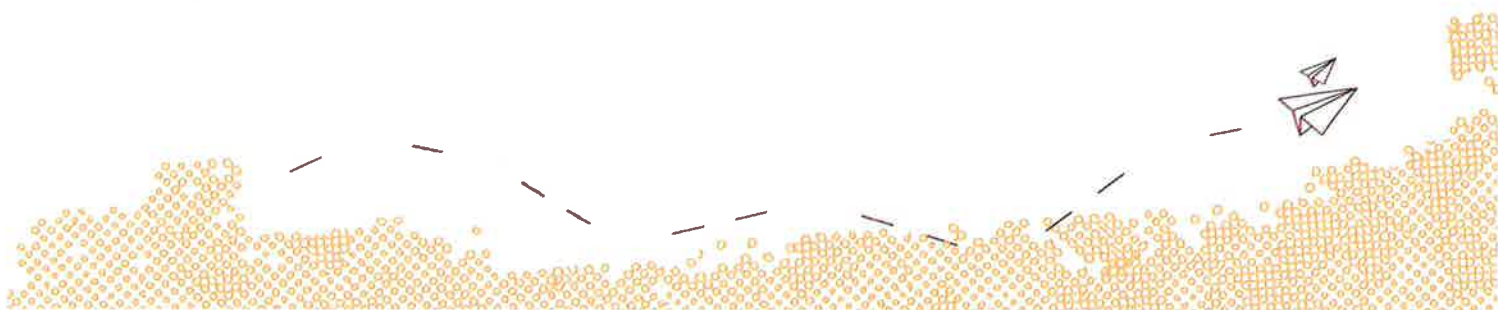
ÅRSRAPPORT
1. juli 2021 - 30. juni 2022

(10. regnskabsår)

Godkendt på selskabets generalforsamling, den 13/9 2022



Dirigent, Anne Ralenkötter



INDHOLDSFORTEGNELSE

Påtegninger

Ledelsespåtegning	3
Revisors erklæring om opstilling af årsregnskab	4

Ledelsesberetning mv.

Selskabsoplysninger	5
Ledelsesberetning	6

Årsregnskab 1. juli 2021 - 30. juni 2022

Resultatopgørelse	7
Balance	8
Noter	10
Anvendt regnskabspraksis	11

LEDELSESPÅTEGNING

Direktionen har dags dato behandlet og godkendt årsrapporten for perioden 1. juli 2021 - 30. juni 2022 for Anne's Firma ApS.

Årsrapporten, der ikke er revideret, aflægges i overensstemmelse med årsregnskabsloven. Direktionen anser betingelserne for at undlade revision for opfyldt.

Det er min opfattelse, at årsregnskabet giver et retvisende billede af selskabets aktiver, passiver og finansielle stilling pr. 30. juni 2022 samt af resultatet af selskabets aktiviteter for perioden 1. juli 2021 - 30. juni 2022.

Ledelsesberetningen indeholder efter min opfattelse en retvisende redegørelse for de forhold, beretningen omhandler.

Årsrapporten indstilles til generalforsamlingens godkendelse.

Aarhus C, den 5/9 2022

Direktion


Anne Ralenkötter

REVISORS ERKLÆRING OM OPSTILLING AF ÅRSREGNSKAB

Til den daglige ledelse i Anne's Firma ApS

Vi har opstillet årsregnskabet for Anne's Firma ApS for perioden 1. juli 2021 - 30. juni 2022 på grundlag af selskabets bogføring og øvrige oplysninger, som De har tilvejebragt.

Årsregnskabet omfatter anvendt regnskabspraksis, resultatopgørelse, balance og noter.

Vi har udført opgaven i overensstemmelse med ISRS 4410, Opgaver om opstilling af finansielle oplysninger.


Vi har anvendt vores faglige ekspertise til at assistere Dem med at udarbejde og præsentere årsregnskabet i overensstemmelse med årsregnskabsloven. Vi har overholdt relevante bestemmelser i revisorloven og International Ethics Standards Board for Accountants' internationale retningslinjer for revisoreres etiske adfærd (IESBA Code) herunder principper om integritet, objektivitet, professionel kompetence og fornøden omhu.

Årsregnskabet samt nøjagtigheden og fuldstændigheden af de oplysninger, der er anvendt til opstillingen af årsregnskabet, er Deres ansvar.

Da en opgave om opstilling af finansielle oplysninger ikke er en erklæringsopgave med sikkerhed, er vi ikke forpligtet til at verificere nøjagtigheden eller fuldstændigheden af de oplysninger, De har givet os til brug for at opstille årsregnskabet. Vi udtrykker derfor ingen revisions- eller reviewkonklusion om, hvorvidt årsregnskabet er udarbejdet i overensstemmelse med årsregnskabsloven.

Risskov, den 6/9 2022

REVISORHUSET
godkendte revisorer a/s
CVR-nr.: 26593093


Torben Bang
Registreret revisor
mne15370

SELSKABSOPLYSNINGER

Selskabet Anne's Firma ApS
Julius Bechgaards Vej 4
8000 Aarhus C

CVR-nr.: 34 20 75 85

Direktion Anne Ralenkötter

Revisor REVISORHUSET
godkendte revisorer a/s
Ravnsøvej 52
8240 Risskov

LEDELSESBERETNING

Selskabets væsentligste aktiviteter

Selskabets hovedaktivitet er udvikling og salg af licenser til urtemedicin og andre terapiformer.

Udviklingen i selskabets aktiviteter og økonomiske forhold

Selskabet har fortsat sine normale driftsaktiviteter.

Årets udvikling og resultat anses for tilfredsstillende.

Selskabets fortsatte drift er betinget af, at der fortsat stilles ansvarlig lånekapital til rådighed samt at lånet kan udvides. Jeg henviser til note 1 i årsregnskabet.

Selskabet har tabt mere end 50% af anpartskapitalen, som forventes reableret ved egen indtjening.

Betydningsfulde hændelser indtruffet efter statusdag

Der er efter regnskabsårets afslutning ikke indtruffet begivenheder, som væsentligt vil kunne påvirke selskabets finansielle stilling.

RESULTATOPGØRELSE
 1. JULI 2021 - 30. JUNI 2022

	2021/22	2020/21
BRUTTOFORTJENESTE	118.898	-34.380
Af- og nedskrivninger af materielle og immaterielle anlægsaktiver	-58.492	-58.492
DRIFTSRESULTAT	60.406	-92.872
Indtægter af andre kapitalandele, værdipapirer og tilgodehavender, der er anlægsaktiver	220.553	198.398
Andre finansielle indtægter	184	0
Andre finansielle omkostninger	-2.971	-4.089
RESULTAT FØR SKAT	278.172	101.437
ÅRETS RESULTAT	278.172	101.437
FORSLAG TIL RESULTATDISPONERING		
Overført resultat	278.172	101.437
DISPONERET I ALT	278.172	101.437

BALANCE PR. 30. JUNI 2022
 AKTIVER

	2022	2021
Erhvervede koncessioner, patenter, licenser og varemærker samt lignende rettigheder	57.145	85.716
Immaterielle anlægsaktiver	57.145	85.716
Andre anlæg, driftsmateriel og inventar	59.843	89.764
Materielle anlægsaktiver	59.843	89.764
Kapitalandele i kapitalinteresser	96.273	96.273
Andre værdipapirer og kapitalandele	5.396.000	5.396.000
Finansielle anlægsaktiver	5.492.273	5.492.273
ANLÆGSAKTIVER	5.609.261	5.667.753
Fremstillede færdigvarer og handelsvarer	7.204	10.713
Varebeholdninger	7.204	10.713
Tilgodehavender fra salg og tjenesteydelser	67.394	42.933
Selskabsskat	92.170	73.687
Andre tilgodehavender	2.271	4.800
Tilgodehavender	161.835	121.420
Likvide beholdninger	88.007	138.929
OMSÆTNINGSAKTIVER	257.046	271.062
AKTIVER	5.866.307	5.938.815

BALANCE PR. 30. JUNI 2022
 PASSIVER

	2022	2021
Virksomhedskapital	80.000	80.000
Overkurs ved emission	6.250	6.250
Overført resultat	-4.213.405	-4.491.576
EGENKAPITAL	-4.127.155	-4.405.326
Ansvarlig lånekapital	9.983.462	10.333.097
2 Langfristede gældsforpligtelser	9.983.462	10.333.097
Leverandører af varer og tjenesteydelser	10.000	11.044
Kortfristede gældsforpligtelser	10.000	11.044
GÆLDSFORPLIGTELSE	9.993.462	10.344.141
PASSIVER	5.866.307	5.938.815
3 Kontraktlige forpligtelser og eventualposter mv.		
4 Pantsætninger og sikkerhedsstillelser		

NOTER

2021/22

2020/21

1 Usikkerhed om fortsat drift

Selskabets fortsatte drift er afhængig af, at der fortsat stilles ansvarlig lånekapital til rådighed af kapitalejer. Kapitalejer har erklæret at dette vil ske. Der forventes ligeledes udbytte fra selskabets investering i kapitalandele i løbet af regnskabsåret.

På baggrund af ovenstående er årsregnskabet derfor udarbejdet under forudsætning om virksomhedens fortsatte drift.

	Gæld i alt primo	Gæld i alt ultimo	Restgæld efter 5 år
2 Langfristede gældsforpligtelser			
Ansvarlig lånekapital	10.333.097	9.983.462	0
	<u>10.333.097</u>	<u>9.983.462</u>	<u>0</u>

Selskabet kapitalejer har stillet ansvarlig lånekapital til rådighed ind til 30. september 2023. Beløbet udgør på balancedagen TDKK. 9.983 og kan efter aftale forhøjes.

3 Kontraktlige forpligtelser og eventualposter mv.

Ingen.

4 Pantsætninger og sikkerhedsstillelser

Ingen.

ANVENDT REGNSKABSPRAKSIS

GENERELT

Årsregnskabet for Anne's Firma ApS for 2021/22 er udarbejdet i overensstemmelse med årsregnskabslovens bestemmelser for selskaber i regnskabsklasse B.

Årsregnskabet er aflagt efter samme regnskabspraksis som sidste år og aflægges i danske kroner.

Generelt om indregning og måling

Årsregnskabet er udarbejdet med udgangspunkt i det historiske kostprisprincip.

Indtægter indregnes i resultatopgørelsen i takt med at de indtjenes. Herudover indregnes værdireguleringer af finansielle aktiver og forpligtelser, der måles til dagsværdi eller amortiseret kostpris. Endvidere indregnes i resultatopgørelsen alle omkostninger, der er afholdt for at opnå årets indtjening, herunder afskrivninger, nedskrivninger og hensatte forpligtelser samt tilbageførsler som følge af ændrede regnskabsmæssige skøn af beløb, der tidligere har været indregnet i resultatopgørelsen.

Aktiver indregnes i balancen, når det er sandsynligt at fremtidige økonomiske fordele vil tilflyde selskabet, og aktivets værdi kan måles pålideligt.

Forpligtelser indregnes i balancen, når det er sandsynligt, at fremtidige økonomiske fordele vil fragå selskabet, og forpligtelsens værdi kan måles pålideligt.

Ved første indregning måles aktiver og forpligtelser til kostpris. Efterfølgende måles aktiver og forpligtelser som beskrevet for hver enkelt.

Ved indregning og måling tages hensyn til forudsigelige tab og risici, der fremkommer, inden årsregnskabet aflægges, og som be- eller afkræfter forhold, der eksisterer på balancedagen.

RESULTATOPGØRELSEN

Bruttofortjeneste

Bruttofortjenesten består af sammentrækning af regnskabsposterne nettoomsætning, ændring i lagre af færdigvarer, varer under fremstilling og handelsvarer, andre driftsindtægter, omkostninger til råvarer og hjælpematerialer samt andre eksterne omkostninger.

Nettoomsætning

Nettoomsætningen ved salg af ydelser samt handelsvarer og færdigvarer indregnes i resultatopgørelsen, såfremt levering og risikoovergang til køber har fundet sted inden årets udgang. Nettoomsætningen indregnes ekskl. moms og med fradrag af rabatter i forbindelse med salget.

Finansielle indtægter og omkostninger

Finansielle indtægter og omkostninger indregnes i resultatopgørelsen med de beløb, der vedrører regnskabsåret. Finansielle poster omfatter renteindtægter og -omkostninger samt udbytte fra andre kapitalandele.

ANVENDT REGNSKABSPRAKSIS

BALANCEN

Immaterielle anlægsaktiver

Patenter og licenser

Licenser måles til kostpris med fradrag af akkumulerede afskrivninger eller til genindvindingsværdien, hvor denne er lavere. Licenser afskrives over 7 år.

Materielle anlægsaktiver

Materielle anlægsaktiver måles ved første indregning til kostpris og efterfølgende til kostpris med fradrag af akkumulerede af- og nedskrivninger.

Afskrivningsgrundlaget opgøres under hensyntagen til aktivets restværdi efter afsluttet brugstid og reduceres med eventuelle nedskrivninger. Afskrivningsperioden og restværdien fastsættes på anskaffelsestidspunktet. Overstiger restværdien aktivets regnskabsmæssige værdi, ophører afskrivning.

Ved ændring i afskrivningsperioden eller restværdien indregnes virkningen for afskrivninger fremadrettet som en ændring i regnskabsmæssigt skøn.

Kostprisen omfatter anskaffelsesprisen samt omkostninger direkte tilknyttet anskaffelsen indtil det tidspunkt, hvor aktivet er klar til at blive taget i brug. For egenfremstillede aktiver omfatter kostprisen omkostninger til materialer, komponenter, underleverandører, direkte lønforbrug samt indirekte produktionsomkostninger.

Kostprisen på et samlet aktiv opdeles i separate bestanddele, der afskrives hver for sig, hvis brugstiden på de enkelte bestanddele er forskellige.

Der foretages lineære afskrivninger baseret på følgende vurdering af aktivernes forventede brugstider og restværdier:

	<u>Brugstid</u>	<u>Restværdi</u>
Andre anlæg, driftsmateriel og inventar	5 år	0 %

Fortjeneste eller tab ved afhændelse af materielle anlægsaktiver opgøres som forskellen mellem salgspris med fradrag af salgskomkostninger og den regnskabsmæssige værdi på salgstidspunktet. Fortjeneste eller tab indregnes i resultatopgørelsen under andre driftsindtægter/andre driftsomkostninger.

Kapitalandele i kapitalinteresser

Kapitalandele i kapitalinteresser indregnes i balancen til kostpris. I kostprisen indgår købsvederlaget opgjort til dagsværdi med tillæg af direkte købsomkostninger. I tilfælde, hvor kostprisen overstiger genindvindingsværdien, nedskrives til denne lavere værdi.

ANVENDT REGNSKABSPRAKSIS

Andre værdipapirer

Kapitalandele i unoterede selskaber indregnes i balancen til kostpris. I kostprisen indgår købsvederlaget opgjort til dagsværdi med tillæg af direkte købsomkostninger. I tilfælde, hvor kostprisen overstiger genindvindingsværdien, nedskrives til denne lavere værdi. Realiserede og urealiserede kursgevinster og -tab indregnes i resultatopgørelsen.

Varebeholdninger

Varebeholdninger måles til kostpris efter FIFO-metoden. I tilfælde, hvor nettorealiseringsværdien er lavere end kostprisen, nedskrives til denne lavere værdi.

Tilgodehavender

Tilgodehavender måles til amortiseret kostpris, hvilket sædvanligvis svarer til nominel værdi. Værdien reduceres med nedskrivning til imødegåelse af forventede tab.

Selskabsskat og udskudt skat

Aktuelle skatteforpligtelser og tilgodehavende aktuel skat indregnes i balancen som beregnet skat af årets skattepligtige indkomst reguleret for skat af tidligere års skattepligtige indkomster samt for betalte acontoskatter.

Udskudt skat måles efter den balanceorienterede gælds metode af midlertidige forskelle mellem regnskabsmæssig og skattemæssig værdi af aktiver og forpligtelser. I de tilfælde, f.eks. vedrørende aktier, hvor opgørelse af skatteværdien kan foretages efter alternative beskatningsregler, måles udskudt skat på grundlag af den planlagte anvendelse af aktivet henholdsvis afvikling af forpligtelsen.

Da selskabet ikke forventes at kunne anvende sit skattemæssige underskud inden for en kortere årrække har ledelsen valgt ikke at indregne skatteværdien heraf.

Gældsforpligtelser

Andre gældsforpligtelser, som omfatter gæld til leverandører samt anden gæld, måles til amortiseret kostpris, hvilket sædvanligvis svarer til nominel værdi.

