

REVISORHUSET  
godkendte revisorer a/s

Ravnøvej 52, 1.  
8240 Risskov

post@revisor-huset.dk  
Telefon: 7025 7710

revisor-huset.dk

**Anne's Firma ApS**  
**Julius Bechgaards Vej 4**  
**8000 Aarhus C**

**CVR-nr: 34 20 75 85**

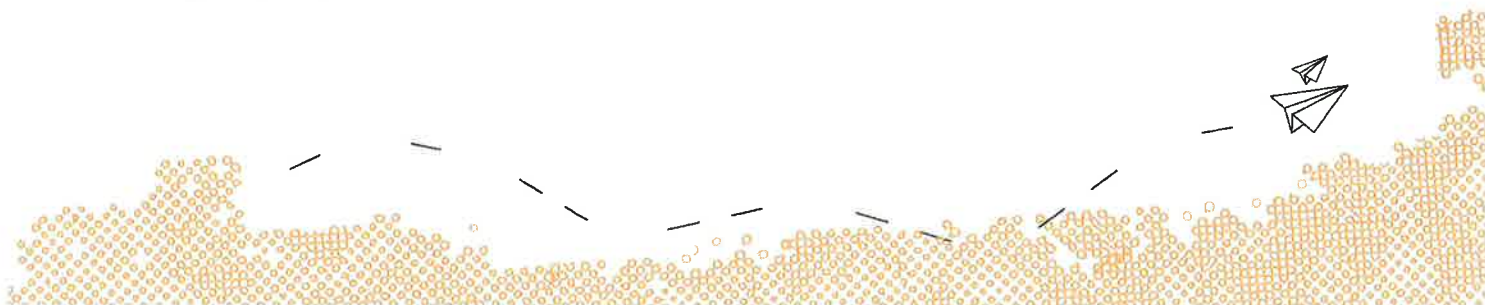
**ÅRSRAPPORT**  
**1. juli 2022 - 30. juni 2023**

**(11. regnskabsår)**

Godkendt på selskabets generalforsamling, den 21/8 2023



Dirigent, Anne Ralenkötter



INDHOLDSFORTEGNELSE

**Påtegninger**

Ledespåtegning	3
Revisors erklæring om opstilling af årsregnskab	4

**Ledelsesberetning mv.**

Selskabsoplysninger	5
Ledelsesberetning	6

**Årsregnskab 1. juli 2022 - 30. juni 2023**

Resultatopgørelse	7
Balance	8
Noter	10
Anvendt regnskabspraksis	11

## LEDELSESPÅTEGNING

Direktionen har dags dato behandlet og godkendt årsrapporten for perioden 1. juli 2022 - 30. juni 2023 for Anne's Firma ApS.

Årsrapporten, der ikke er revideret, aflægges i overensstemmelse med årsregnskabsloven. Direktionen anser betingelserne for at undlade revision for opfyldt.

Det er min opfattelse, at årsregnskabet giver et retvisende billede af selskabets aktiver, passiver og finansielle stilling pr. 30. juni 2023 samt af resultatet af selskabets aktiviteter for perioden 1. juli 2022 - 30. juni 2023.

Ledelsesberetningen indeholder efter min opfattelse en retvisende redegørelse for de forhold, beretningen omhandler.

Årsrapporten indstilles til generalforsamlingens godkendelse.

Aarhus C, den 18/8 2023

**Direktion**

  
Anne Ralenkötter

## REVISORS ERKLÆRING OM OPSTILLING AF ÅRSREGNSKAB

### Til den daglige ledelse i Anne's Firma ApS

Vi har opstillet årsregnskabet for Anne's Firma ApS for perioden 1. juli 2022 - 30. juni 2023 på grundlag af selskabets bogføring og øvrige oplysninger, som De har tilvejebragt.

Årsregnskabet omfatter anvendt regnskabspraksis, resultatopgørelse, balance og noter.

Vi har udført opgaven i overensstemmelse med ISRS 4410, Opgaver om opstilling af finansielle oplysninger.

Vi har anvendt vores faglige ekspertise til at assistere Dem med at udarbejde og præsentere årsregnskabet i overensstemmelse med årsregnskabsloven. Vi har overholdt relevante bestemmelser i revisorloven og International Ethics Standards Board for Accountants' internationale retningslinjer for revisoreres etiske adfærd (IESBA Code) herunder principper om integritet, objektivitet, professionel kompetence og fornøden omhu.

Årsregnskabet samt nøjagtigheden og fuldstændigheden af de oplysninger, der er anvendt til opstillingen af årsregnskabet, er Deres ansvar.

Da en opgave om opstilling af finansielle oplysninger ikke er en erklæringsopgave med sikkerhed, er vi ikke forpligtet til at verificere nøjagtigheden eller fuldstændigheden af de oplysninger, De har givet os til brug for at opstille årsregnskabet. Vi udtrykker derfor ingen revisions- eller reviewkonklusion om, hvorvidt årsregnskabet er udarbejdet i overensstemmelse med årsregnskabsloven.

Risskov, den 18/8 2023

**REVISORHUSET**  
godkendte revisorer a/s  
CVR-nr.: 26593093

  
Torben Bang  
Registreret revisor  
mne15370

**SELSKABSOPLYSNINGER**

<b>Selskabet</b>	Anne's Firma ApS Julius Bechgaards Vej 4 8000 Aarhus C
	CVR-nr.: 34 20 75 85
<b>Direktion</b>	Anne Ralenkötter
<b>Revisor</b>	REVISORHUSET godkendte revisorer a/s Ravnsøvej 52 8240 Risskov

## LEDELSESBERETNING

### **Selskabets væsentligste aktiviteter**

Selskabets hovedaktivitet er udvikling og salg af licenser til urtemedicin og andre terapiformer.

### **Udviklingen i selskabets aktiviteter og økonomiske forhold**

Selskabet har fortsat sine normale driftsaktiviteter.

Årets udvikling og resultat anses for tilfredsstillende.

Selskabets fortsatte drift er betinget af, at der fortsat stilles ansvarlig lånekapital til rådighed samt at lånet kan udvides. Jeg henviser til note 1 i årsregnskabet.

Selskabet har tabt mere end 50% af anpartskapitalen, som forventes retableret ved egen indtjening.

### **Betydningsfulde hændelser indtruffet efter statusdag**

Der er efter regnskabsårets afslutning ikke indtruffet begivenheder, som væsentligt vil kunne påvirke selskabets finansielle stilling.

**RESULTATOPGØRELSE**  
 1. JULI 2022 - 30. JUNI 2023

	2022/23	2021/22
<b>BRUTTOFORTJENESTE</b>	<b>444.583</b>	<b>118.898</b>
Af- og nedskrivninger af materielle og immaterielle anlægsaktiver	-58.492	-58.492
<b>DRIFTSRESULTAT</b>	<b>386.091</b>	<b>60.406</b>
Indtægter af andre kapitalandele, værdipapirer og tilgodehavender, der er anlægsaktiver	127.637	220.553
Andre finansielle indtægter	44	184
Andre finansielle omkostninger	-3.231	-2.971
<b>RESULTAT FØR SKAT</b>	<b>510.541</b>	<b>278.172</b>
<b>ÅRETS RESULTAT</b>	<b>510.541</b>	<b>278.172</b>
<b>FORSLAG TIL RESULTATDISPONERING</b>		
Overført resultat	510.541	278.172
<b>DISPONERET I ALT</b>	<b>510.541</b>	<b>278.172</b>

BALANCE PR. 30. JUNI 2023  
 AKTIVER

	2023	2022
Erhvervede koncessioner, patenter, licenser og varemærker samt lignende rettigheder	28.574	57.145
<b>Immaterielle anlægsaktiver</b>	<b>28.574</b>	<b>57.145</b>
Andre anlæg, driftsmateriel og inventar	29.922	59.843
<b>Materielle anlægsaktiver</b>	<b>29.922</b>	<b>59.843</b>
Kapitalandele i kapitalinteresser	96.273	96.273
Andre værdipapirer og kapitalandele	5.396.000	5.396.000
<b>Finansielle anlægsaktiver</b>	<b>5.492.273</b>	<b>5.492.273</b>
<b>ANLÆGSAKTIVER</b>	<b>5.550.769</b>	<b>5.609.261</b>
Fremstillede færdigvarer og handelsvarer	6.979	7.204
<b>Varebeholdninger</b>	<b>6.979</b>	<b>7.204</b>
Tilgodehavender fra salg og tjenesteydelser	301.410	67.394
Selskabsskat	76.602	92.170
Andre tilgodehavender	1.167	2.271
<b>Tilgodehavender</b>	<b>379.179</b>	<b>161.835</b>
<b>Likvide beholdninger</b>	<b>240.864</b>	<b>88.007</b>
<b>OMSÆTNINGSAKTIVER</b>	<b>627.022</b>	<b>257.046</b>
<b>AKTIVER</b>	<b>6.177.791</b>	<b>5.866.307</b>



BALANCE PR. 30. JUNI 2023  
 PASSIVER

	2023	2022
Virksomhedskapital	90.000	80.000
Overkurs ved emission	0	6.250
Overført resultat	-2.706.614	-4.213.405
<b>EGENKAPITAL</b>	<b>-2.616.614</b>	<b>-4.127.155</b>
Ansvarlig lånekapital	8.784.405	9.983.462
<b>2 Langfristede gældsforpligtelser</b>	<b>8.784.405</b>	<b>9.983.462</b>
Leverandører af varer og tjenesteydelser	10.000	10.000
<b>Kortfristede gældsforpligtelser</b>	<b>10.000</b>	<b>10.000</b>
<b>GÆLDSFORPLIGTELSE</b>	<b>8.794.405</b>	<b>9.993.462</b>
<b>PASSIVER</b>	<b>6.177.791</b>	<b>5.866.307</b>
3 Kontraktlige forpligtelser og eventualposter mv.		
4 Pantsætninger og sikkerhedsstillelser		

## NOTER

2022/23

2021/22

**1 Usikkerhed om fortsat drift**

Selskabets fortsatte drift er afhængig af, at der fortsat stilles ansvarlig lånekapital til rådighed af kapitalejer. Kapitalejer har erklæret at dette vil ske. Der forventes ligeledes udbytte fra selskabets investering i kapitalandele i løbet af regnskabsåret.

På baggrund af ovenstående er årsregnskabet derfor udarbejdet under forudsætning om virksomhedens fortsatte drift.

	Gæld i alt primo	Gæld i alt ultimo	Restgæld efter 5 år
<b>2 Langfristede gældsforpligtelser</b>			
Ansvarlig lånekapital	9.983.461	8.784.405	0
	<u>9.983.461</u>	<u>8.784.405</u>	<u>0</u>

Selskabet kapitalejer har stillet ansvarlig lånekapital til rådighed ind til 30. september 2024. Beløbet udgør på balancedagen TDKK. 8.784 og kan efter aftale forhøjes.

**3 Kontraktlige forpligtelser og eventualposter mv.**

Ingen.

**4 Pantsætninger og sikkerhedsstillelser**

Ingen.

## ANVENDT REGNSKABSPRAKSIS

### GENERELT

Årsregnskabet for Anne's Firma ApS for 2022/23 er udarbejdet i overensstemmelse med årsregnskabslovens bestemmelser for selskaber i regnskabsklasse B.

Årsregnskabet er aflagt efter samme regnskabspraksis som sidste år og aflægges i danske kroner.

### Generelt om indregning og måling

Årsregnskabet er udarbejdet med udgangspunkt i det historiske kostprisprincip.

Indtægter indregnes i resultatopgørelsen i takt med at de indtjenes. Herudover indregnes værdireguleringer af finansielle aktiver og forpligtelser, der måles til dagsværdi eller amortiseret kostpris. Endvidere indregnes i resultatopgørelsen alle omkostninger, der er afholdt for at opnå årets indtjening, herunder afskrivninger, nedskrivninger og hensatte forpligtelser samt tilbageførsler som følge af ændrede regnskabsmæssige skøn af beløb, der tidligere har været indregnet i resultatopgørelsen.

Aktiver indregnes i balancen, når det er sandsynligt at fremtidige økonomiske fordele vil tilflyde selskabet, og aktivets værdi kan måles pålideligt.

Forpligtelser indregnes i balancen, når det er sandsynligt, at fremtidige økonomiske fordele vil fragå selskabet, og forpligtelsens værdi kan måles pålideligt.

Ved første indregning måles aktiver og forpligtelser til kostpris. Efterfølgende måles aktiver og forpligtelser som beskrevet for hver enkelt.

Ved indregning og måling tages hensyn til forudsigelige tab og risici, der fremkommer, inden årsregnskabet aflægges, og som be- eller afkræfter forhold, der eksisterer på balancedagen.

## RESULTATOPGØRELSEN

### Bruttofortjeneste

Bruttofortjenesten består af sammentrækning af regnskabsposterne nettoomsætning, ændring i lagre af færdigvarer, varer under fremstilling og handelsvarer, andre driftsindtægter, omkostninger til råvarer og hjælpematerialer samt andre eksterne omkostninger.

### Nettoomsætning

Nettoomsætningen ved salg af ydelser samt handelsvarer og færdigvarer indregnes i resultatopgørelsen, såfremt levering og risikoovergang til køber har fundet sted inden årets udgang. Nettoomsætningen indregnes ekskl. moms og med fradrag af rabatter i forbindelse med salget.

### Omkostninger til råvarer og hjælpematerialer

Omkostninger til råvarer og hjælpematerialer omfatter varekøb med fradrag af rabatter samt årets forskydning i varebeholdningerne.

### Andre eksterne omkostninger

Andre eksterne omkostninger omfatter omkostninger til salg, reklame, administration mv.

## ANVENDT REGNSKABSPRAKSIS

### Finansielle indtægter og omkostninger

Finansielle indtægter og omkostninger indregnes i resultatopgørelsen med de beløb, der vedrører regnskabsåret. Finansielle poster omfatter renteindtægter og -omkostninger samt udbytte fra andre kapitalandele.

## BALANCEN

### Immaterielle anlægsaktiver

#### Patenter og licenser

Licenser måles til kostpris med fradrag af akkumulerede afskrivninger eller til genindvindingsværdien, hvor denne er lavere. Licenser afskrives over 7 år.

### Materielle anlægsaktiver

Materielle anlægsaktiver måles ved første indregning til kostpris og efterfølgende til kostpris med fradrag af akkumulerede af- og nedskrivninger.

Afskrivningsgrundlaget opgøres under hensyntagen til aktivets restværdi efter afsluttet brugstid og reduceres med eventuelle nedskrivninger. Afskrivningsperioden og restværdien fastsættes på anskaffelsestidspunktet. Overstiger restværdien aktivets regnskabsmæssige værdi, ophører afskrivning.

Ved ændring i afskrivningsperioden eller restværdien indregnes virkningen for afskrivninger fremadrettet som en ændring i regnskabsmæssigt skøn.

Kostprisen omfatter anskaffelsesprisen samt omkostninger direkte tilknyttet anskaffelsen indtil det tidspunkt, hvor aktivet er klar til at blive taget i brug. For egenfremstillede aktiver omfatter kostprisen omkostninger til materialer, komponenter, underleverandører, direkte lønforbrug samt indirekte produktionsomkostninger.

Kostprisen på et samlet aktiv opdeles i separate bestanddele, der afskrives hver for sig, hvis brugstiden på de enkelte bestanddele er forskellige.

Der foretages lineære afskrivninger baseret på følgende vurdering af aktivernes forventede brugstider og restværdier:

	<u>Brugstid</u>	<u>Restværdi</u>
Andre anlæg, driftsmateriel og inventar	5 år	0 %

Fortjeneste eller tab ved afhændelse af materielle anlægsaktiver opgøres som forskellen mellem salgspris med fradrag af salgsomkostninger og den regnskabsmæssige værdi på salgstidspunktet. Fortjeneste eller tab indregnes i resultatopgørelsen under andre driftsindtægter/andre driftsomkostninger.

### Kapitalandele i kapitalinteresser

Kapitalandele i kapitalinteresser indregnes i balancen til kostpris. I kostprisen indgår købsvederlaget op-

## ANVENDT REGNSKABSPRAKSIS

gjort til dagsværdi med tillæg af direkte købsomkostninger. I tilfælde, hvor kostprisen overstiger genindvindingsværdien, nedskrives til denne lavere værdi.

### **Andre værdipapirer**

Kapitalandele i unoterede selskaber indregnes i balancen til kostpris. I kostprisen indgår købsvederlaget opgjort til dagsværdi med tillæg af direkte købsomkostninger. I tilfælde, hvor kostprisen overstiger genindvindingsværdien, nedskrives til denne lavere værdi. Realiserede og urealiserede kursgevinster og -tab indregnes i resultatopgørelsen.

### **Varebeholdninger**

Varebeholdninger måles til kostpris efter FIFO-metoden. I tilfælde, hvor nettorealiseringsværdien er lavere end kostprisen, nedskrives til denne lavere værdi.

### **Tilgodehavender**

Tilgodehavender måles til amortiseret kostpris, hvilket sædvanligvis svarer til nominel værdi. Værdien reduceres med nedskrivning til imødegåelse af forventede tab.

### **Selskabsskat og udskudt skat**

Aktuelle skatteforpligtelser og tilgodehavende aktuel skat indregnes i balancen som beregnet skat af årets skattepligtige indkomst reguleret for skat af tidligere års skattepligtige indkomster samt for betalte acontoskatter.

Udskudt skat måles efter den balanceorienterede gælds metode af midlertidige forskelle mellem regnskabsmæssig og skattemæssig værdi af aktiver og forpligtelser. I de tilfælde, f.eks. vedrørende aktier, hvor opgørelse af skatteværdien kan foretages efter alternative beskatningsregler, måles udskudt skat på grundlag af den planlagte anvendelse af aktivet henholdsvis afvikling af forpligtelsen.

### **Gældsforpligtelser**

Andre gældsforpligtelser, som omfatter gæld til leverandører samt anden gæld, måles til amortiseret kostpris, hvilket sædvanligvis svarer til nominel værdi.

