

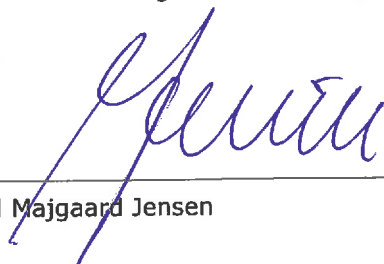
Autocentralen.com Holding ApS

Egtved Alle 1
6000 Kolding
CVR-nr. 34090262

Årsrapport 2017

Godkendt på selskabets generalforsamling, den 23.05.2018

Dirigent



Navn: Knud Majgaard Jensen

Indholdsfortegnelse

	<u>Side</u>
Virksomhedsoplysninger	1
Ledelsespåtegning	2
Den uafhængige revisors revisionspåtegning	3
Ledelsesberetning	6
Resultatopgørelse for 2017	8
Balance pr. 31.12.2017	9
Egenkapitalopgørelse for 2017	11
Noter	12
Anvendt regnskabspraksis	14

Virksomhedsoplysninger

Virksomhed

Autocentralen.com Holding ApS

Egtved Alle 1

6000 Kolding

CVR-nr.: 34090262

Stiftet: 22.12.2011

Hjemsted: Kolding

Regnskabsår: 01.01.2017 - 31.12.2017

Direktion

Knud Majgaard Jensen

Revisor

Deloitte Statsautoriseret Revisionspartnerselskab

Egtved Allé 4

6000 Kolding

Ledelsespåtegning

Direktionen har dags dato behandlet og godkendt årsrapporten for regnskabsåret 01.01.2017 - 31.12.2017 for Autocentralen.com Holding ApS.

Årsrapporten aflægges i overensstemmelse med årsregnskabsloven.

Det er min opfattelse, at årsregnskabet giver et retvisende billede af virksomhedens aktiver, passiver og finansielle stilling pr. 31.12.2017 samt af resultatet af virksomhedens aktiviteter for regnskabsåret 01.01.2017 - 31.12.2017.

Ledelsesberetningen indeholder efter min opfattelse en retvisende redegørelse for de forhold, beretningen omhandler.

Årsrapporten indstilles til generalforsamlingens godkendelse.

Kolding, den 23.05.2018

Direktion


Knud Majaard Jensen

Den uafhængige revisors revisionspåtegning

Til kapitalejerne i Autocentralen.com Holding ApS

Konklusion

Vi har revideret årsregnskabet for Autocentralen.com Holding ApS for regnskabsåret 01.01.2017 - 31.12.2017, der omfatter resultatopgørelse, balance, egenkapitalopgørelse og noter, herunder anvendt regnskabspraksis. Årsregnskabet udarbejdes efter årsregnskabsloven.

Det er vores opfattelse, at årsregnskabet giver et retvisende billede af selskabets aktiver, passiver og finansielle stilling pr. 31.12.2017 samt af resultatet af selskabets aktiviteter for regnskabsåret 01.01.2017 - 31.12.2017 i overensstemmelse med årsregnskabsloven.

Grundlag for konklusion

Vi har udført vores revision i overensstemmelse med internationale standarder om revision og de yderligere krav, der er gældende i Danmark. Vores ansvar ifølge disse standarder og krav er nærmere beskrevet i revisionspåtegningens afsnit "Revisors ansvar for revisionen af årsregnskabet". Vi er uafhængige af selskabet i overensstemmelse med internationale etiske regler for revisorer (IESBA's Etiske regler) og de yderligere krav, der er gældende i Danmark, ligesom vi har opfyldt vores øvrige etiske forpligtelser i henhold til disse regler og krav. Det er vores opfattelse, at det opnåede revisionsbevis er tilstrækkeligt og egnet som grundlag for vores konklusion.

Ledelsens ansvar for årsregnskabet

Ledelsen har ansvaret for udarbejdelsen af et årsregnskab, der giver et retvisende billede i overensstemmelse med årsregnskabsloven. Ledelsen har endvidere ansvaret for den interne kontrol, som ledelsen anser for nødvendig for at udarbejde et årsregnskab uden væsentlig fejlinformation, uanset om denne skyldes besvigelser eller fejl.

Ved udarbejdelsen af årsregnskabet er ledelsen ansvarlig for at vurdere selskabets evne til at fortsætte driften, at oplyse om forhold vedrørende fortsat drift, hvor dette er relevant, samt at udarbejde årsregnskabet på grundlag af regnskabsprincippet om fortsat drift, medmindre ledelsen enten har til hensigt at likvidere selskabet, indstille driften eller ikke har andet realistisk alternativ end at gøre dette.

Revisors ansvar for revisionen af årsregnskabet

Vores mål er at opnå høj grad af sikkerhed for, om årsregnskabet som helhed er uden væsentlig fejlinformation, uanset om denne skyldes besvigelser eller fejl, og at afgive en revisionspåtegning med en konklusion. Høj grad af sikkerhed er et højt niveau af sikkerhed, men er ikke en garanti for, at en revision, der udføres i overensstemmelse med internationale standarder om revision og de yderligere krav, der er gældende i Danmark, altid vil afdække væsentlig fejlinformation, når sådan findes. Fejlinformation kan opstå som følge af besvigelser eller fejl og kan betragtes som væsentlige, hvis det med rimelighed kan forventes, at de enkeltvis eller samlet har indflydelse på de økonomiske beslutninger, som regnskabsbrugerne træffer på grundlag af årsregnskabet.

Som led i en revision, der udføres i overensstemmelse med internationale standarder om revision og de yderligere krav, der er gældende i Danmark, foretager vi faglige vurderinger og opretholder professionel skepsis under revisionen. Herudover:

Den uafhængige revisors revisionspåtegning

- Identificerer og vurderer vi risikoen for væsentlig fejlinformation i årsregnskabet, uanset om denne skyldes besvigelser eller fejl, udformer og udfører revisionshandlinger som reaktion på disse risici samt opnår revisionsbevis, der er tilstrækkeligt og egnet til at danne grundlag for vores konklusion. Risikoen for ikke at opdage væsentlig fejlinformation forårsaget af besvigelser er højere end ved væsentlig fejlinformation forårsaget af fejl, idet besvigelser kan omfatte sammensværgelser, dokumentfalsk, bevidste udeladelser, vildledning eller tilsidesættelse af intern kontrol.
- Opnår vi forståelse af den interne kontrol med relevans for revisionen for at kunne udforme revisionshandlinger, der er passende efter omstændighederne, men ikke for at kunne udtrykke en konklusion om effektiviteten af selskabets interne kontrol.
- Tager vi stilling til, om den regnskabspraksis, som er anvendt af ledelsen, er passende, samt om de regnskabsmæssige skøn og tilknyttede oplysninger, som ledelsen har udarbejdet, er rimelige.
- Konkluderer vi, om ledelsens udarbejdelse af årsregnskabet på grundlag af regnskabsprincippet om fortsat drift er passende, samt om der på grundlag af det opnåede revisionsbevis er væsentlig usikkerhed forbundet med begivenheder eller forhold, der kan skabe betydelig tvivl om selskabets evne til at fortsætte driften. Hvis vi konkluderer, at der er en væsentlig usikkerhed, skal vi i vores revisionspåtegning gøre opmærksom på oplysninger herom i årsregnskabet eller, hvis sådanne oplysninger ikke er tilstrækkelige, modificere vores konklusion. Vores konklusioner er baseret på det revisionsbevis, der er opnået frem til datoen for vores revisionspåtegning. Fremtidige begivenheder eller forhold kan dog medføre, at selskabet ikke længere kan fortsætte driften.
- Tager vi stilling til den samlede præsentation, struktur og indhold af årsregnskabet, herunder noteoplysningerne, samt om årsregnskabet afspejler de underliggende transaktioner og begivenheder på en sådan måde, at der gives et retvisende billede heraf.

Vi kommunikerer med den øverste ledelse om bl.a. det planlagte omfang og den tidsmæssige placering af revisionen samt betydelige revisionsmæssige observationer, herunder eventuelle betydelige mangler i intern kontrol, som vi identificerer under revisionen.

Udtalelse om ledelsesberetningen

Ledelsen er ansvarlig for ledelsesberetningen.

Vores konklusion om årsregnskabet omfatter ikke ledelsesberetningen, og vi udtrykker ingen form for konklusion med sikkerhed om ledelsesberetningen.

I tilknytning til vores revision af årsregnskabet er det vores ansvar at læse ledelsesberetningen og i den forbindelse overveje, om ledelsesberetningen er væsentligt inkonsistent med årsregnskabet eller vores viden opnået ved revisionen eller på anden måde synes at indeholde væsentlig fejlinformation.

Vores ansvar er derudover at overveje, om ledelsesberetningen indeholder krævede oplysninger i henhold til årsregnskabsloven.

Den uafhængige revisors revisionspåtegning

Baseret på det udførte arbejde er det vores opfattelse, at ledelsesberetningen er i overensstemmelse med årsregnskabet og er udarbejdet i overensstemmelse med årsregnskabslovens krav. Vi har ikke fundet væsentlig fejlinformation i ledelsesberetningen.

Kolding, den 23.05.2018

Deloitte

Statsautoriseret Revisionspartnerselskab

CVR-nr.: 33963556

 Johnny Normann Krogh

statsautoriseret revisor

MNE-nr. mne9692

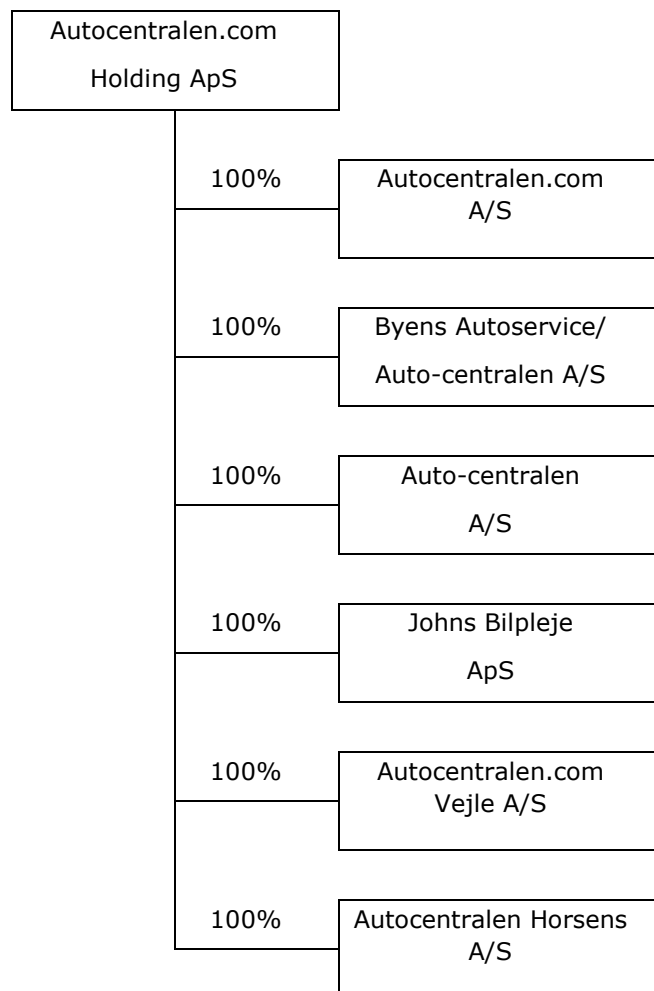
Ledelsesberetning

Hovedaktivitet

Moderselskabets formål er at drive virksomhed som holdingselskab samt gennem tilknyttede virksomheder at drive virksomhed som anført nedenfor.

Koncernens aktivitet består i salg og reparation af nye og brugte biler, salg af reservedele samt bilpleje og autolakering. Koncernen forhandler mærkerne Honda, Nissan, Skoda, Citroën, Opel, Hyundai og Volkswagen. Aktiviteterne foregår fra afdelinger i Kolding, Vejle, Horsens, Vejen, Esbjerg og Haderslev.

Koncernen har i 2017 udvidet sine aktiviteter ved køb af bilforretningen i Horsens som er autoriseret VW- og Skoda forhandler.



Udvikling i aktiviteter og økonomiske forhold

Årets resultat udviser et overskud på 109 t.kr. som af ledelsen anses for et utilfredsstillende resultat.

Ledelsesberetning

Årets resultat er væsentligt negativt påvirket af omlægningen af registreringsafgiften i 2017, der dels medførte et markant fald i aktivitetsniveauet i flere måneder samt afledte ekstraordinære nedskrivninger på billageret. Herudover har der i 2017 været afholdt større markedsføringsomkostninger i forbindelse med lancering af fælles navn og logo for koncernen. Herudover er årets resultat positivt påvirket af salg af aktivitet.

Forventet udvikling

Der forventes en positiv udvikling i indtjeningen i 2018.

Begivenheder efter balancedagen

Koncernen har primo 2018 frasolgt en aktivitet, som har medført et positivt regnskabsmæssigt overskud.

Herudover er der fra balancedagen og frem til i dag ikke indtrådt forhold, som forrykker vurderingen af årsrapporten.

Resultatopgørelse for 2017

	<u>Note</u>	<u>2017 t.kr.</u>	<u>2016 t.kr.</u>
Bruttotab		(49)	(30)
Indtægter af kapitalandele i tilknyttede virksomheder		772	8.415
Andre finansielle indtægter	1	142	102
Andre finansielle omkostninger	2	<u>(951)</u>	<u>(873)</u>
Resultat før skat		(86)	7.614
Skat af årets resultat	3	<u>195</u>	<u>184</u>
Årets resultat		<u>109</u>	<u>7.798</u>
Forslag til resultatdisponering			
Ordinært udbytte for regnskabsåret		0	5.200
Overført til reserve for nettoopskrivning efter indre værdis metode		(4.628)	3.914
Overført resultat		<u>4.737</u>	<u>(1.316)</u>
		<u>109</u>	<u>7.798</u>

Balance pr. 31.12.2017

	<u>Note</u>	<u>2017 t.kr.</u>	<u>2016 t.kr.</u>
Kapitalandele i tilknyttede virksomheder		74.472	64.614
Finansielle anlægsaktiver	4	74.472	64.614
Anlægsaktiver		74.472	64.614
Tilgodehavender hos tilknyttede virksomheder		7.446	4.504
Andre tilgodehavender		0	6
Tilgodehavende selskabsskat		189	176
Tilgodehavender		7.635	4.686
Omsætningsaktiver		7.635	4.686
Aktiver		82.107	69.300

Balance pr. 31.12.2017

	<u>Note</u>	<u>2017</u> <u>t.kr.</u>	<u>2016</u> <u>t.kr.</u>
Virksomhedskapital		5.000	5.000
Reserve for nettoopskrivning efter indre værdis metode		3.600	8.228
Overført overskud eller underskud		23.511	18.774
Forslag til udbytte for regnskabsåret		0	5.200
Egenkapital		<u>32.111</u>	<u>37.202</u>
Bankgæld		1.525	1.827
Gæld til tilknyttede virksomheder		26.059	25.423
Langfristede gældsforpligtelser	5	<u>27.584</u>	<u>27.250</u>
Kortfristet del af langfristede gældsforpligtelser	5	300	300
Gæld til tilknyttede virksomheder		22.082	4.518
Anden gæld		30	30
Kortfristede gældsforpligtelser		<u>22.412</u>	<u>4.848</u>
Gældsforpligtelser		<u>49.996</u>	<u>32.098</u>
Passiver		<u>82.107</u>	<u>69.300</u>
Eventualforpligtelser	6		
Koncernforhold	7		

Egenkapitalopgørelse for 2017

	Virksom- hedskapital t.kr.	Reserve for netto- opskrivning efter indre værdis metode t.kr.	Overført overskud eller underskud t.kr.	Forslag til udbytte for regnskabs- året t.kr.
Egenkapital primo	5.000	8.228	18.774	5.200
Udbetalt ordinært udbytte	0	0	0	(5.200)
Årets resultat	0	(4.628)	4.737	0
Egenkapital ultimo	5.000	3.600	23.511	0
				I alt t.kr.
Egenkapital primo				37.202
Udbetalt ordinært udbytte				(5.200)
Årets resultat				109
Egenkapital ultimo				32.111

Noter

	2017	2016
	t.kr.	t.kr.
1. Andre finansielle indtægter		
Finansielle indtægter fra tilknyttede virksomheder	103	88
Renteindtægter i øvrigt	39	14
	142	102
	2017	2016
	t.kr.	t.kr.
2. Andre finansielle omkostninger		
Finansielle omkostninger fra tilknyttede virksomheder	899	809
Renteomkostninger i øvrigt	51	63
Øvrige finansielle omkostninger	1	1
	951	873
	2017	2016
	t.kr.	t.kr.
3. Skat af årets resultat		
Aktuel skat	(189)	(176)
Regulering vedrørende tidligere år	(6)	(8)
	(195)	(184)
		Kapital-
		andele i
		tilknyttede
		virks-
		somheder
		t.kr.
4. Finansielle anlægsaktiver		
Kostpris primo		56.386
Tilgange		14.486
Kostpris ultimo		70.872
Opskrivninger primo		8.228
Afskrivninger på goodwill		(1.590)
Andel af årets resultat		2.362
Udbytte		(5.400)
Opskrivninger ultimo		3.600
Regnskabsmæssig værdi ultimo		74.472

Noter

	<u>Hjemsted</u>	<u>Ejer- andel %</u>
Kapitalandele i tilknyttede virksomheder omfatter:		
Autocentralen.com A/S	Kolding	100,0
Autocentralen.com Vejle A/S	Vejle	100,0
Autocentralen Horsens A/S	Horsens	100,0
Auto-Centralen A/S	Kolding	100,0
Byens Autoservice/Autocentralen A/S	Kolding	100,0
Johns Billeje ApS	Kolding	100,0

	<u>Forfald inden for 12 måneder 2017 t.kr.</u>	<u>Forfald inden for 12 måneder 2016 t.kr.</u>	<u>Forfald efter 12 måneder 2017 t.kr.</u>
5. Langfristede gældsforpligtelser			
Bankgæld	300	300	1.525
Gæld til tilknyttede virksomheder	0	0	26.059
	<u>300</u>	<u>300</u>	<u>27.584</u>

6. Eventualforpligtelser

Selskabet har afgivet selvskyldnerkaution for Auto-Centralen A/S for mellemværender med Nykredit Bank A/S. Gælden udgør 47.494 t.kr. pr. 31.12.2017.

Selskabet indgår i en dansk sambeskatning med KJ Holding, Kolding ApS som administrationselskab. Selskabet hæfter derfor i henhold til selskabsskattelovens regler herom fra og med regnskabsåret 2013 for indkomstskatter mv. for de sambeskattede selskaber og fra og med 1. juli 2012 ligeledes for eventuelle forpligtelser til at indeholde kildeskat på renter, royalties og udbytter for de sambeskattede selskaber. De sambeskattede selskabers samlede kendte nettoforpligtelse i sambeskatningen fremgår af administrationselskabets årsregnskab.

7. Koncernforhold

Navn og hjemsted for modervirksomheden, der udarbejder koncernregnskab for den mindste koncern:
KJ Holding, Kolding ApS, Kolding

Anvendt regnskabspraksis

Regnskabsklasse

Årsrapporten er aflagt i overensstemmelse med årsregnskabslovens bestemmelser for regnskabsklasse B med tilvalg af enkelte bestemmelser for regnskabsklasse C.

Årsregnskabet er aflagt efter samme regnskabspraksis som sidste år.

Koncernregnskab

Med henvisning til årsregnskabslovens 112, stk. 2 er der ikke udarbejdet koncernregnskab.

Generelt om indregning og måling

Aktiver indregnes i balancen, når det som følge af en tidligere begivenhed er sandsynligt, at fremtidige økonomiske fordele vil tilflyde virksomheden, og aktivets værdi kan måles pålideligt.

Forpligtelser indregnes i balancen, når virksomheden som følge af en tidligere begivenhed har en retlig eller faktisk forpligtelse, og det er sandsynligt, at fremtidige økonomiske fordele vil fragå virksomheden, og forpligtelsens værdi kan måles pålideligt.

Ved første indregning måles aktiver og forpligtelser til kostpris. Måling efter første indregning sker som beskrevet for hver enkelt regnskabspost nedenfor.

Ved indregning og måling tages hensyn til forudsigelige risici og tab, der fremkommer, inden årsrapporten aflægges, og som be- eller afkræfter forhold, der eksisterede på balancedagen.

I resultatopgørelsen indregnes indtægter, i takt med at de indtjenes, mens omkostninger indregnes med de beløb, der vedrører regnskabsåret.

Resultatopgørelsen

Bruttofortjeneste eller -tab

Bruttofortjeneste eller -tab omfatter eksterne omkostninger.

Andre eksterne omkostninger

Andre eksterne omkostninger omfatter omkostninger, der vedrører virksomhedens primære aktiviteter, herunder kontorholdsomkostninger.

Indtægter af kapitalandele i tilknyttede virksomheder

Indtægter af kapitalandele i tilknyttede virksomheder omfatter den forholdsmæssige andel af de enkelte virksomheders resultat efter fuld eliminering af interne avancer og tab.

Andre finansielle indtægter

Andre finansielle indtægter består af modtagne udbytter o.l., renteindtægter, herunder renteindtægter fra tilgodehavender hos tilknyttede virksomheder.

Anvendt regnskabspraksis

Andre finansielle omkostninger

Andre finansielle omkostninger består af rentekomkostninger, herunder rentekomkostninger fra gæld til tilknyttede virksomheder mv.

Skat

Årets skat, der består af årets aktuelle skat og ændring af udskudt skat, indregnes i resultatopgørelsen med den del, der kan henføres til årets resultat, og direkte på egenkapitalen med den del, der kan henføres til posteringer direkte på egenkapitalen.

Selskabet er sambeskattet med sit ultimative moderselskab og øvrige danske koncernselskaber. Den aktuelle danske selskabsskat fordeles mellem de sambeskattede virksomheder i forhold til disses skattepligtige indkomster (fuld fordeling med refusion vedrørende skattemæssige underskud).

Balancen

Kapitalandele i tilknyttede virksomheder

Kapitalandele i tilknyttede virksomheder indregnes og måles i modervirksomhedens regnskab efter den indre værdis metode (equity-metoden). Dette indebærer, at kapitalandelene måles til den forholdsmæssige andel af virksomhedernes regnskabsmæssige indre værdi med tillæg af uafskrevet goodwill og med fradrag eller tillæg af urealiserede koncerninterne fortjenester og tab.

Tilknyttede virksomheder med negativ regnskabsmæssig indre værdi måles til 0 kr. Eventuelle tilgodehavender hos disse virksomheder nedskrives til nettorealiseringsværdi ud fra en konkret vurdering. Såfremt modervirksomheden har en retlig eller faktisk forpligtelse til at dække den pågældende virksomheds forpligtelser, og det er sandsynligt, at denne forpligtelse vil blive aktualiseret, indregnes en hensat forpligtelse målt til nutidsværdien af de omkostninger, det skønnes nødvendigt at afholde for at afvikle forpligtelsen.

Nettoopskrivning af kapitalandele i tilknyttede virksomheder overføres i forbindelse med resultatdisponeringen til reserve for nettoopskrivning efter den indre værdis metode under egenkapitalen.

Goodwill opgøres som forskellen mellem kostprisen for kapitalandelene og dagsværdien af den forholdsmæssige andel af de overtagne aktiver og forpligtelser. Goodwill afskrives lineært over den vurderede brugstid, som normalt er 3-10 år.

Kapitalandelene nedskrives til genindvindingsværdi, hvis denne er lavere end den regnskabsmæssige værdi.

Tilgodehavender

Tilgodehavender måles til amortiseret kostpris, der sædvanligvis svarer til nominel værdi, med fradrag af nedskrivninger til imødegåelse af forventede tab.

Tilgodehavende og skyldig selskabsskat

Aktuelle skatteforpligtelser eller tilgodehavende aktuel skat indregnes i balancen opgjort som beregnet skat af årets skattepligtige indkomst, der er reguleret for betalt acontoskat.

Anvendt regnskabspraksis

Udbytte

Udbytte indregnes som en gældsforpligtelse på det tidspunkt, hvor det er vedtaget på generalforsamlingen. Det foreslåede udbytte for regnskabsåret vises som en særskilt post i egenkapitalen.

Andre finansielle forpligtelser

Andre finansielle forpligtelser måles til amortiseret kostpris, der sædvanligvis svarer til nominel værdi.