



**HALBERG A/S**  
**Porthusvej 100**  
**5700 Svendborg**  
**CVR.nr. 34076510**

**ÅRSRAPPORT FOR PERIODEN**  
**1. MAJ 2021 - 30. APRIL 2022**

Godkendt på selskabets ordinære generalforsamling  
den 9/9 2022

Dirigent:  
Carsten Schmidt

# Indholdsfortegnelse

	Side
<b>Påtegninger</b>	
Ledelsespåtegning .....	1
Den uafhængige revisors revisionspåtegning .....	2
<b>Ledelsesberetning</b>	
Virksomhedsoplysninger .....	4
Koncerndiagram .....	5
Hoved- og nøgletal for koncernen .....	6
Beretning .....	7
<b>Årsrapport 1. maj 2021 - 30. april 2022</b>	
Anvendt regnskabspraksis .....	11
Resultatopgørelse .....	18
Balance .....	19
Pengestrømsopgørelse .....	21
Egenkapitalopgørelse .....	22
Noter .....	23

# Påtegninger

## Ledelsespåtegning

Bestyrelsen og direktionen har dags dato behandlet og godkendt årsrapporten for perioden 1. maj 2021 - 30. april 2022 for Halberg A/S.

Årsrapporten er aflagt i overensstemmelse med årsregnskabsloven.

Det er vores opfattelse, at koncernregnskabet og årsregnskabet giver et retvisende billede af koncernens og selskabets aktiver, passiver og finansielle stilling pr. 30. april 2022 samt af resultatet af koncernens og selskabets aktiviteter og koncernens pengestrømme for regnskabsåret 1. maj 2021 - 30. april 2022.

Ledelsesberetningen indeholder efter vores opfattelse en retvisende redegørelse for de forhold, beretningen omhandler.

Årsrapporten indstilles til generalforsamlingens godkendelse.

Svendborg, den 9. september 2022

## Direktion

Frederik Harald Halberg

Carsten Schmidt

## Bestyrelse

Per Buch  
(formand)

Stig Due

Steen Ebbe Moltke Hoff

Hemming Van

Torben Sørensen

Lee-Emilie Grøsfjeld Halberg

Jørgen Gylling Poulsen

# Den uafhængige revisors revisionspåtegning

## Til kapitalejerne i Halberg A/S

### Konklusion

Vi har revideret koncernregnskabet og årsregnskabet for Halberg A/S for regnskabsåret 1. maj 2021 – 30. april 2022, der omfatter resultatopgørelse, balance, egenkapitalopgørelse og noter, herunder anvendt regnskabspraksis, for såvel koncernen som selskabet, samt pengestrømsopgørelse for koncernen. Koncern og årsregnskab udarbejdes efter årsregnskabsloven.

Det er vores opfattelse, at koncernregnskab og årsregnskabet giver et retvisende billede af koncernens og selskabets aktiver, passiver og finansielle stilling pr. 30. april 2022 samt af resultatet af koncernens og selskabets aktiviteter og koncernens pengestrømme for regnskabsåret 1. maj 2021 – 30. april 2022 i overensstemmelse med årsregnskabsloven.

### Grundlag for konklusion

Vi har udført vores revision i overensstemmelse med internationale standarder om revision og de yderligere krav, der er gældende i Danmark. Vores ansvar ifølge disse standarder og krav er nærmere beskrevet i revisionspåtegningens afsnit ”Revisors ansvar for revisionen af koncernregnskabet og årsregnskabet”. Vi er uafhængige af koncernen i overensstemmelse med International Ethics Standards Board for Accountants’ internationale retningslinjer for revisoreres etiske adfærd og de yderligere krav, der er gældende i Danmark, ligesom vi har opfyldt vores øvrige etiske forpligtelser i henhold til disse krav og IESBA Code. Det er vores opfattelse, at det opnåede revisionsbevis er tilstrækkeligt og egnet som grundlag for vores konklusion.

### Ledelsens ansvar for koncernregnskabet og årsregnskabet

Ledelsen har ansvaret for udarbejdelsen af et koncernregnskab og årsregnskab, der giver et retvisende billede i overensstemmelse med årsregnskabsloven. Ledelsen har endvidere ansvaret for den interne kontrol, som ledelsen anser for nødvendig for at udarbejde et koncernregnskab og årsregnskab uden væsentlig fejlinformation, uanset om denne skyldes besvigelser eller fejl.

Ved udarbejdelsen af koncernregnskabet og årsregnskabet er ledelsen ansvarlig for at vurdere selskabets evne til at fortsætte driften, at oplyse om forhold vedrørende fortsat drift, hvor dette er relevant, samt at udarbejde koncernregnskabet og årsregnskabet på grundlag af regnskabsprincippet om fortsat drift, medmindre ledelsen enten har til hensigt at likvidere koncernen eller selskabet, indstille driften eller ikke har andet realistisk alternativ end at gøre dette.

### Revisors ansvar for revisionen af koncernregnskabet og årsregnskabet

Vores mål er at opnå høj grad af sikkerhed for, om koncernregnskabet og årsregnskabet som helhed er uden væsentlig fejlinformation, uanset om denne skyldes besvigelser eller fejl, og at afgive en revisionspåtegning med en konklusion. Høj grad af sikkerhed er et højt niveau af sikkerhed, men er ikke en garanti for, at en revision, der udføres i overensstemmelse med internationale standarder om revision og de yderligere krav, der er gældende i Danmark, altid vil afdække væsentlig fejlinformation, når sådan findes. Fejlinformationer kan opstå som følge af besvigelser eller fejl og kan betragtes som væsentlige, hvis det med rimelighed kan forventes, at de enkeltvis eller samlet har indflydelse på de økonomiske beslutninger, som regnskabsbrugere træffer på grundlag af koncernregnskabet og årsregnskabet.

Som led i en revision, der udføres i overensstemmelse med internationale standarder om revision og de yderligere krav, der er gældende i Danmark, foretager vi faglige vurderinger og opretholder professionel skepsis under revisionen. Herudover:

- Identificerer og vurderer vi risikoen for væsentlig fejlinformation i koncernregnskabet og årsregnskabet, uanset om denne skyldes besvigelser eller fejl, udformer og udfører revisionshandlinger som reaktion på disse risici samt opnår revisionsbevis, der er tilstrækkeligt og egnet til at danne grundlag for vores konklusion. Risikoen for ikke at opdage væsentlig fejlinformation forårsaget af besvigelser er højere end ved væsentlig fejlinformation forårsaget af fejl, idet besvigelser kan omfatte sammensværgelser, dokumentfalsk, bevidste udeladelser, vildledning eller tilsidesættelse af intern kontrol.

- Opnår vi forståelse af den interne kontrol med relevans for revisionen for at kunne udforme revisionshandlinger, der er passende efter omstændighederne, men ikke for at kunne udtrykke en konklusion om effektiviteten af koncernen og selskabets interne kontrol.

- Tager vi stilling til, om den regnskabspraksis, som er anvendt af ledelsen, er passende, samt om de regnskabsmæssige skøn og tilknyttede oplysninger, som ledelsen har udarbejdet, er rimelige.

## Den uafhængige revisors revisionspåtegning (fortsat)

- Konkluderer vi, om ledelsens udarbejdelse af koncernregnskabet og årsregnskabet på grundlag af regnskabsprincippet om fortsat drift er passende, samt om der på grundlag af det opnåede revisionsbevis er væsentlig usikkerhed forbundet med begivenheder eller forhold, der kan skabe betydelig tvivl om koncernens og selskabets evne til at fortsætte driften. Hvis vi konkluderer, at der er en væsentlig usikkerhed, skal vi i vores revisionspåtegning gøre opmærksom på oplysninger herom i koncernregnskabet og årsregnskabet eller, hvis sådanne oplysninger ikke er tilstrækkelige, modificere vores konklusion. Vores konklusioner er baseret på det revisionsbevis, der er opnået frem til datoen for vores revisionspåtegning. Fremtidige begivenheder eller forhold kan dog medføre, at koncernen og selskabet ikke længere kan fortsætte driften.

- Tager vi stilling til den samlede præsentation, struktur og indhold af koncernregnskabet og årsregnskabet, herunder noteoplysningerne, samt om koncernregnskabet og årsregnskabet afspejler de underliggende transaktioner og begivenheder på en sådan måde, at der gives et retvisende billede heraf.

- Opnår vi tilstrækkelig og egnet revisionsbevis for de finansielle oplysninger for virksomhederne eller forretningsaktiviteterne i koncernen til brug for at udtrykke en konklusion om koncernregnskabet. Vi er ansvarlige for at lede, føre tilsyn med og udføre koncernrevisionen. Vi er ene ansvarlige for vores revisionskonklusion.

Vi kommunikerer med den øverste ledelse om blandt andet det planlagte omfang og den tidsmæssige placering af revisionen samt betydelige revisionsmæssige observationer, herunder eventuelle betydelige mangler i intern kontrol, som vi identificerer under revisionen.

### Udtalelse om ledelsesberetningen

Ledelsen er ansvarlig for ledelsesberetningen.

Vores konklusion om koncernregnskabet og årsregnskabet omfatter ikke ledelsesberetningen, og vi udtrykker ingen form for konklusion med sikkerhed om ledelsesberetningen.

I tilknytning til vores revision af koncernregnskabet og årsregnskabet er det vores ansvar at læse ledelsesberetningen og i den forbindelse overveje, om ledelsesberetningen er væsentligt inkonsistent med koncernregnskabet og årsregnskabet eller vores viden opnået ved revisionen eller på anden måde synes at indeholde væsentlig fejlinformation.

Vores ansvar er derudover at overveje, om ledelsesberetningen indeholder krævede oplysninger i henhold til årsregnskabsloven.

Baseret på det udførte arbejde er det vores opfattelse, at ledelsesberetningen er i overensstemmelse med koncernregnskabet og årsregnskabet og er udarbejdet i overensstemmelse med årsregnskabslovens krav. Vi har ikke fundet væsentlig fejlinformation i ledelsesberetningen.

Svendborg, den 9. september 2022

**REVISIONSFIRMAET EDELBO**  
STATSAUTORISERET REVISIONSPARTNERSELSKAB  
CVR.NR. 35486178

Morten Troels Pedersen  
statsaut. revisor  
mne31470

Ole Bernhard Nielsen  
statsaut. revisor  
mne11737

## Virksomhedsoplysninger

**Virksomhedens navn**

Halberg A/S  
Porthusvej 100  
5700 Svendborg

Telefon: 62 21 31 17

CVR.nr.: 34 07 65 10  
Stiftet: 28. december 1971  
Hjemsted: Svendborg  
Regnskabsår: 1. maj - 30. april

**Bestyrelse**

Per Buch  
Stig Due  
Steen Ebbe Moltke Hoff  
Hemming Van  
Torben Sørensen  
Lee-Emilie Grøsfjeld Halberg  
Jørgen Gylling Poulsen

**Direktion**

Frederik Harald Halberg  
Carsten Schmidt

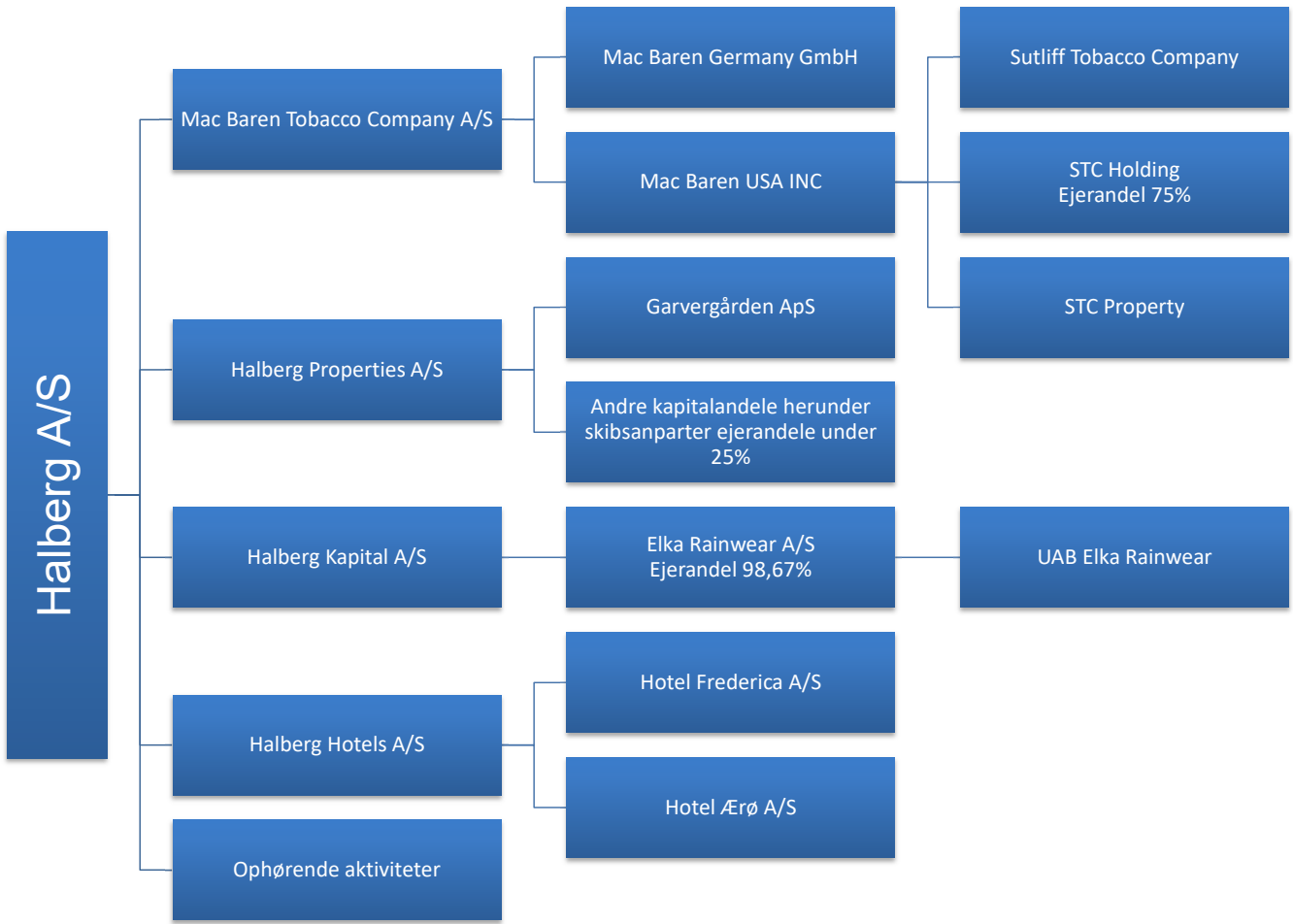
**Revisor**

Revisionsfirmaet Edelbo  
Statsautoriseret Revisionspartnerselskab  
"Kogtvedlund"  
Kogtvedparken 17  
5700 Svendborg

**Generalforsamling**

Ordinær generalforsamling afholdes 9. september 2022

### Koncernoversigt



## Hoved- og nøgletal for koncernen

	2021/22	2020/21	2019/20	2018/19	2017/18
	T.kr.	T.kr.	T.kr.	T.kr.	T.kr.
<b>Resultatopgørelse</b>					
Nettoomsætning .....	805.062	696.431	688.573	639.248	640.868
Resultat af primær drift .....	49.372	64.554	25.403	47.681	53.931
Finansielle poster, netto .....	12.267	1.536	-3.149	12.609	3.479
Årets resultat .....	53.183	51.653	16.062	47.401	45.871
<b>Balance</b>					
Balancesum .....	1.475.710	1.344.123	1.430.249	1.314.623	1.326.042
Egenkapital .....	1.069.114	1.013.538	978.474	972.862	950.161
<b>Pengestrømme</b>					
Driftsaktivitet .....	146.675	74.039	43.384	90.658	53.852
Investeringsaktivitet .....	-97.875	31.289	-69.381	-15.640	-24.506
Finansieringsaktivitet .....	-16.957	-11.690	-11.915	26.304	-24.257
Heraf investering i materielle anlægsaktiver .....	-133.354	-23.709	-65.097	-69.844	-32.110
<b>Medarbejdere</b>					
Gennemsnitligt antal heltidsansatte medarbejdere ..	410	394	404	382	384
<b>Nøgletal i %</b>					
Overskudsgrad .....	6,6%	7,4%	2,3%	7,4%	7,2%
Afkastningsgrad .....	3,8%	3,7%	1,2%	3,6%	3,5%
Egenkapitalandel .....	72,4%	75,4%	68,4%	74,0%	71,7%
Forrentning af egenkapital .....	5,1%	5,2%	1,6%	4,9%	4,9%

\*) Nøgletallene er udarbejdet i overensstemmelse med Finansforeningens Nøgletalsvejledning. For definitioner se i afsnittet om anvendt regnskabspraksis.



# Årsberetning

Halberg A/S er modervirksomhed til og ejer hele aktiekapitalen i Mac Baren Tobacco Company A/S, Halberg Hotels A/S, Halberg Properties A/S, Halberg Kapital A/S og SE 274711 A/S.

Udover aktiebesiddelsen i tilknyttede virksomheder består modervirksomhedens virksomhed i investerings- og finansieringsvirksomhed samt besiddelse og drift af fast ejendom, som primært er udlejet til tilknyttede virksomheder.

## Udviklingen i regnskabsåret

Koncernens drifts gav et resultat før skat og minoritetsinteresser på 61.638 t.kr. (sidste år t.kr. 66.090). Efter skat og minoritetsinteresser andrager årets resultat 53.183 t.kr. mod sidste års resultat t.kr. 51.653.

Årets resultat dækker over en fornuftig stigning i resultat af tilknyttede virksomheder til 42.685 t.kr. (sidste år t.kr. 41.334), et mindre fald i resultat af associerede virksomheder til 483 t.kr. (sidste år t. kr. 1.972), samt et lille fald i resultat af virksomhedens investerings- og finansieringsvirksomhed på 13.694 t.kr. (sidste år t.kr. 13.978).

Mac Baren Tobacco Company A/S med datterselskaber i Tyskland og USA har i et udfordrende år realiseret et resultat på 18.070 t.kr. mod sidste år t.kr. 26.734.

Omsætning i Mac Baren Tobacco Company A/S er 474.437 t.kr. (Sidste år 475.316 t.kr) stort set uændret i forhold til året før og resultat i selskabet er præget af omstruktureringer i forbindelse med eksisterende og fremtidige forretningsområder.

Halberg Properties A/S, som beskæftiger sig med besiddelse og drift af fast ejendom samt skibsinvesteringer, realiserer et resultat på 1.848 t.kr. i forhold til sidste år (t.kr. 2.237). Årets resultat har været præget af en ny igangsat strategi på området med dermed følgende omstrukturingsomkostninger.

Halberg Kapital A/S realiserede et resultat efter skat for året på 16.189 t.kr. mod et noget dårligere sidste års resultat på t.kr. 13.616. Selskabet har i årets løb frasolgt den sidste ejerandelen i det associerede selskab LBH International A/S. Elka Rainwear A/S udgør nu den eneste aktivitet i selskabet.

Årets resultat i Hotelaktiviteterne efter skat blev på 6.701 t.kr. mod et resultat sidste år på t.kr. -1.173.

Covid-19 har de sidste år haft en meget stor effekt for hele hotelbranchen og selskabet har været ramt af nedlukninger, restriktioner mv. som branchen generelt har.

Året har igen være en balance mellem aktivitetsniveau og omkostningsniveau – aktivitetsniveauet har dog igen fundet tilbage tæt på niveauet før Covid-19.

Halberg A/S har opnået et resultat af finansielle poster på 13.694 (sidste år t.kr.13.978).

Halberg A/S har som led i omlægning af koncernens interne finansieringsstruktur ydet 509.000 t.kr i tilskud til tilknyttede virksomheder.

## Årsberetning

Udsving i valutakurser påvirker koncernens resultatopgørelse og balance. Koncernens væsentligste indtægter afregnes i DKK og EUR. Med den i Danmark førte valutakurspolitik i forhold til EUR sammenholdt med omsætningen og køb i EUR skønnes denne valuta i øjeblikket ikke at udgøre en væsentlig risiko

Som følge heraf hidrører valutaeksponeringen i al væsentlighed fra salg af færdigvarer og køb af råvarer i USD, samt investering i udenlandske kapitalandele og udbytte heraf. Valutapositioner i USD afdækkes ud fra en forretningsmæssig vurdering, men hovedparten af de årlige udgifter i USD modsvares af indtægter i koncernens amerikanske datterselskab, hvorfor selskabet opnår en naturlig hedge.

Koncernens aktiviteter er godkendte i forhold til den gældende miljølovgivning, og den løbende kontrol af virksomhedernes emissioner har ikke givet anledning til påtale. Se endvidere afsnit på side 9.

Koncernen har ingen nedskrevet overordnet CSR-politik. Koncernen har udarbejdet en redegørelse for samfundsansvar, som kan findes i umiddelbar forlængelse af årsberetningen.

Selskabet foretager efter dets karakter ingen forskningsvirksomhed, men datterselskaberne arbejder løbende med udvikling af nye produkter og markeder.

### Den forventede udvikling

I datterselskabet Mac Baren Tobacco Company A/S forventes fortsat en positiv udvikling i selskabets aktivitet både på røg og røgfri aktiviteter, udviklingen er dog afhængigt af kommende nationale lovgivninger på tobaks- og nikotinprodukter. Halberg Kapital A/S forventer en positiv udvikling i porteføljevirksomheden Elka Rainwear A/S. For hotelaktiviteterne ser driften i virksomheden nu ud til at være normaliseret – og indkøbet af et ekstra hotel i porteføljen forventes have positiv påvirkning på næste års regnskab. Beløbsmæssigt forventes en konsolideret omsætning for det kommende regnskabsår i niveauet 800.000 - 900.000 t.kr. og et konsolideret resultat før skat på 55.000 - 65.000 t.kr.

Koncernens øvrige datterselskaber forventes at have en positiv udvikling og de finansielle indtægter forventes at følge markedsudviklingen.

### Begivenheder efter regnskabsårets udløb

Der ikke fra balancedagen indtruffet forhold, som forrykker ved vurderingen af årsrapporten.

# Redegørelse for samfundsansvar

## Forretningsmodel

Halberg koncernen er en traditionsrig familieejet virksomhed i Svendborg med aktiviteter inden for produktion af tobak og professionelt regntøj samt hoteldrift, ejendomsinvestering og kapitalforvaltning.

Den væsentligste aktivitet i koncernen udgøres af Mac Baren Tobacco Company A/S, hvis historie går helt tilbage til 1826. Selskabet har været i Halberg-familiens eje siden 1887.

Mac Baren Tobacco Company A/S er i dag verdens næststørste producent af pibetobak, og er desuden en førende producent af finskåret tobak og tyggetobak. Produkterne afsættes globalt i mere end 80 lande.

Halberg koncernens væsentligste samfundspåvirkning relaterer sig til indkøb af råvarer, herunder sociale forhold og arbejdsforhold hos underleverandører, samt miljø- og klimarelaterede påvirkninger.

Endvidere udgør sociale forhold og medarbejderforhold blandt koncernens egne medarbejdere et væsentligt fokusområde.

Halberg koncernen har den overordnede politik, at virksomheden og dens underleverandører som minimum skal leve op til de gældende love og regler i de lande, hvor virksomhederne opererer, herunder respektere og efterleve anerkendte standarder inden for industrien.

Koncernen ønsker derudover at drive en ansvarlig forretning med respekt for de ansatte, samfundet og miljøet.

## Sociale forhold og medarbejderforhold

Halberg koncernen lægger vægt på at skabe gode arbejdsforhold og sikre udvikling af selskabets medarbejdere, idet vi tror på livslang læring, dvs. at uddannelse og/eller kompetenceudvikling er en stor del af vores medarbejders hverdag.

Koncernens udvikling er afhængig af kvalificerede og veluddannede medarbejdere, idet koncernens produkter kræver et stort produktkendskab.

Halberg koncernens væsentligste samfundsmæssige risici relateret til sociale forhold og medarbejderforhold er således vurderet til at være mangel på veluddannede medarbejdere.

Det er Halberg koncernens mål at være en attraktiv arbejdsplads for derigennem at tiltrække veluddannet og kompetent arbejdskraft, hvorfor koncernen lægger vægt på at skabe gode arbejdsforhold og sikre udvikling af den enkelte medarbejder.

Ovenstående er ikke formaliseret som en politik, men er en naturlig del af Halberg koncernens værdigrundlag og grundlæggende forretningsfilosofi.

## Videnressourcer

Gennem ansættelse og fastholdelse af medarbejdere besidder selskabet de nødvendige videnressourcer hertil i egen organisation.

## Menneskerettigheder

Halberg koncernen anerkender sit sociale ansvar ikke alene i relation til egne medarbejdere, men også i relation til leverandørers medarbejdere, og støtter derfor op om og respekterer de internationalt anerkendte menneskerettigheder, som formuleret i FN's Menneskerettighedserklæring samt den internationale arbejdsorganisations (ILO) kernekonventioner.

Halberg-koncernens væsentligste risici for krænkelse af menneskerettigheder findes i leverandørkæden med hovedvægt på køb af råvarer og/eller halvfabrikata.

Koncernen har ikke en overordnet politik på området, men den har en grundlæggende respekt for menneskerettigheder, som en naturlig del af Halberg koncernens etiske værdigrundlag.

Som konsekvens heraf foretages der løbende overvågning af leverandører for at sikre, at råvarer tilvejebringes på lovlig og etisk vis.

## Miljø- og klimaforhold

Halberg koncernen ønsker at begrænse negativ indvirkning på miljø og klima mest muligt.

Virksomheden har vurderet, at de væsentligste risici for negativ påvirkning af klimaet er relateret til energiforbrug, og dermed CO<sub>2</sub>-udledning fra produktions- og kontorfaciliteter.

Koncernen har i forbindelse med ny- og vedligeholdelsesinvesteringer fokus på energibesparelse og FN's 17 verdensmål og har i den forbindelse igangsat et projekt for at forbedre koncernen yderligere i forhold hertil.

Koncernen har endnu ikke en formaliseret politik på området.

## Redegørelse for samfundsansvar

### Antikorruption

Halberg Koncernen har ingen tolerance overfor korruption og ser meget alvorligt på korruption i forhold til medarbejdere, opdragsgivere, kunder og forretningsforbindelser. Internt er der også klare retningslinjer i rutinen for, hvordan medarbejdere skal forholde sig til de etiske retningslinjer, hvilket fremgår af koncernens anti-bestikkelsespolitik.

Halberg koncernen konkurrerer alene på basis af produkt, kvalitet, pris, service og omdømme. Halberg koncernen tolererer ikke, at der tilbydes eller modtages bestikkelse eller anden form for ulovlig fordel for at opnå et forretningsmæssigt mål.

De primære risici på dette område vurderes at være modtagelse af gaver eller ydelser, der påvirker medarbejderne på en sådan måde, at man kan så tvivl om deres objektivitet, og de dermed havner i en interessekonflikt mellem personlige interesser og Halberg koncernens interesser.

### Lovpligtig redegørelse for mangfoldighed jf. årsregnskabslovens § 99 b

Virksomhedens politik i relation til det underrepræsenterede køn er, at Halberg koncernen ansætter medarbejdere alene baseret på kvalifikationer og ikke køn. I konsekvens heraf er der ikke fastsat et konkret måltal for det underrepræsenterede køn. Koncernen har en langsigtet strategi om, at hvert køn skal være repræsenteret i bestyrelsen via de aktionærvalgte bestyrelsesmedlemmer. Dette har således været opfyldt i 2021/22.

Virksomhedens ansættelser i rapporteringsperioden er sket iht. politikken, ligesom et antal både kvindelige og mandlige medarbejdere har deltaget i karriereudviklingsforløb.

I forhold til den øvrige ledelsesstab gælder ligeledes, at der alene ansættes efter kvalifikationer og ikke køn.

### Lovpligtig redegørelse for virksomhedens politik for dataetik jf. årsregnskabslovens § 99 d

Virksomheden indhenter, genererer og anvender en hel del data i virksomhedens daglige drift og leverance af vores ydelser til vores kunder og interessenter i øvrigt. Eksempler på disse data kan være kunde-, leverandør-, medarbejder- og kontraktdata. I behandlingen heraf anvendes ikke kunstig intelligens eller machine learning.

Virksomheden arbejder kontinuerligt på en behandling og opbevaring af data, der overholder alle etiske og legale regler. Det sikres at disse implementeres i de interne retningslinjer og politikker og er en del af det interne kontrolmiljø. Dette inkluderer fuld compliance til lokale og internationale databeskyttelsesretningslinjer herunder EUs General Data Protection Regulation (GDPR).

Beskyttelse af data er essentiel for vores arbejde med interessenters data, således der til stadighed sikres en troværdig og sikker opbevaring og anvendelse af data. Til understøttelse heraf arbejdes der løbende med cybersikkerhed og sikring af data ligesom dataetik og -sikkerhed er en væsentlig parameter ved etablering af samarbejdsforhold.

Virksomhedens arbejde med dataetik er forankret i virksomhedens direktion, der har ansvaret for, at politikken implementeres i den daglige drift.

## Anvendt regnskabspraksis

Årsrapporten for Halberg A/S er aflagt i overensstemmelse med Årsregnskabslovens bestemmelser for en stor klasse C-virksomhed.

Der er ingen ændringer i forhold til sidste års regnskabspraksis.

### Generelt om indregning og måling

I resultatopgørelsen indregnes indtægter i takt med, at de indtjenes, herunder indregnes værdireguleringer af finansielle aktiver og forpligtelser. I resultatopgørelsen indregnes ligeledes alle omkostninger, herunder afskrivninger og nedskrivninger.

Aktiver indregnes i balancen, når det er sandsynligt, at fremtidige økonomiske fordele vil tilflyde virksomheden, og aktivets værdi kan måles pålideligt.

Forpligtelser indregnes i balancen, når det er sandsynligt, at fremtidige økonomiske fordele vil fragå virksomheden, og forpligtelsens værdi kan måles pålideligt.

Ved første indregning måles aktiver og forpligtelser til kostpris. Efterfølgende måles aktiver og forpligtelser, som beskrevet for hver enkelt regnskabspost nedenfor.

Ved indregningen og måling tages hensyn til forudsigelige tab og risici, der fremkommer inden årsrapporten aflægges, og som be- eller afkræfter forhold, der eksisterede på balancedagen.

Den regnskabsmæssige værdi af materielle- og finansielle anlægsaktiver gennemgås årligt for at afgøre, om der er indikation af værdiforringelse ud over det, som udtrykkes ved normal afskrivning. Hvis dette er tilfældet, foretages nedskrivning til den lavere genindvindingsværdi.

### Koncernregnskabet

Koncernregnskabet omfatter modervirksomheden, Halberg A/S, samt tilknyttede virksomheder, hvori Halberg A/S direkte eller indirekte besidder mere end 50 % af stemmerettighederne eller på anden måde har bestemmende indflydelse. Virksomheder, hvori koncernen besidder mellem 20 % og 50 % af stemmerettighederne og udøver betydelige, men ikke bestemmende indflydelse, betragtes som associerede virksomheder, jf. koncernoversigten.

Ved konsolidering foretages eliminering af koncerninterne indtægter og omkostninger, aktiebesiddelser, interne mellemværender og udbytter samt realiserede og urealiserede fortjenester og tab ved transaktion mellem konsoliderede virksomheder.

Kapitalandele i tilknyttede virksomheder udlignes med de tilknyttede virksomheders dagsværdi af nettoaktiver og forpligtelser på anskaffelsestidspunktet.

Nyerhvervede eller nystiftede virksomheder indregnes i koncernregnskabet fra anskaffelsestidspunktet. Solgte eller afviklede virksomheder indregnes i den konsoliderede resultatopgørelse til afståelsestidspunktet. Sammenligningstal korrigeres ikke for nyerhvervede, solgte eller afviklede virksomheder. Ved køb af nye virksomheder anvendes overtagelsesmetoden, hvorefter de nytilkøbte virksomheders identificerede aktiver og forpligtelser måles til dagsværdi på erhvervelsestidspunktet.

Ved successive erhvervelser måles virksomhedens identificerede aktiver og forpligtelser til dagsværdi på seneste erhvervelsestidspunkt. Forskelsbeløb, der knytter sig til tidligere anskaffelser, føres direkte på egenkapitalen.

Positive forskelsbeløb (goodwill) mellem kostpris og dagsværdi af overtagne identificerede aktiver og forpligtelser, inklusive hensatte forpligtelser til omstrukturering, indregnes under immaterielle anlægsaktiver og afskrives systematisk over resultatopgørelsen.

Fortjeneste eller tab ved afhændelse eller afvikling af virksomheder opgøres som forskellen mellem salgssummen eller afviklingssummen og den regnskabsmæssige værdi af nettoaktiver på salgstidspunktet samt forventede omkostninger til salg eller afvikling.

## Anvendt regnskabspraksis

### Omregning af fremmed valuta

Transaktioner i fremmed valuta omregnes til transaktionsdagens kurs. Valutakursdifferencer, der opstår mellem transaktionsdagens kurs og kursen på betalingsdagen, indregnes i resultatopgørelsen som en finansiel post.

Tilgodehavender, gæld og andre monetære poster i fremmed valuta, som ikke er afregnet på balancedagen, omregnes til den på balancedagen anvendte valutakurs. Forskellen mellem balancedagens kurs og kursen på tidspunktet for tilgodehavendets eller gældens opståen indregnes i resultatopgørelsen under finansielle indtægter og omkostninger.

Anlægsaktiver, der er købt i fremmed valuta, omregnes til kursen på transaktionsdagen.

Udenlandske tilknyttede virksomheder og associerede virksomheder anses for at være selvstændige enheder. Resultatopgørelserne omregnes til en gennemsnitlig valutakurs for måneden, og balanceposterne omregnes til balancedagens valutakurser. Kursdifferencer, opstået ved omregning af udenlandske tilknyttede virksomheders egenkapital ved årets begyndelse til balancedagens valutakurser og ved omregning af resultatopgørelser fra gennemsnitskurser til balancedagens valutakurser, indregnes direkte i egenkapitalen.

Kursregulering af mellemværender med selvstændige udenlandske tilknyttede virksomheder, der anses for en del af den samlede investering i virksomheden, indregnes direkte i egenkapitalen. Tilsvarende indregnes valutakursgevinster og tab på lån og afledte finansielle instrumenter indgået til kurssikring af udenlandske tilknyttede virksomheder direkte i egenkapitalen.

### Afledte finansielle instrumenter

Afledte finansielle instrumenter indregnes første gang i balancen til kostpris og måles efterfølgende til dagsværdi. Positive og negative dagsværdier af afledte finansielle instrumenter indgår i periodeafgrænsningsposter under aktiver henholdsvis anden gæld.

Ændring i dagsværdien af afledte finansielle instrumenter, der er klassificeret som og opfylder kriterierne for sikring af dagsværdien af et indregnet aktiv eller en indregnet forpligtelse, indregnes i resultatopgørelsen sammen med eventuelle ændringer i dagsværdien af det sikrede aktiv eller den sikrede forpligtelse.

Ændring i dagsværdien af afledte finansielle instrumenter, der er klassificeret som og opfylder betingelserne for sikring af fremtidige aktiver og forpligtelser, indregnes som periodeafgrænsningsposter henholdsvis på egenkapitalen. Resultater den fremtidige transaktion i indregning af aktiver eller forpligtelser, overføres beløb, som er udskudt under egenkapitalen, fra egenkapitalen og indregnes i kostprisen for henholdsvis aktivet eller anden gæld.

Resultater den fremtidige transaktion i indtægter eller omkostninger, overføres beløbet som blev indregnet på egenkapitalen, til resultatopgørelsen i den periode, hvor det sikrede påvirker resultatopgørelsen.

For eventuelle afledte finansielle instrumenter, som ikke opfylder betingelserne for behandling som sikringsinstrumenter, indregnes ændringer i dagsværdi i resultatopgørelsen løbende.

## RESULTATOPGØRELSEN

### Nettoomsætning

Nettoomsætning ved salg af handelsvarer og færdigvarer indregnes i resultatopgørelsen, såfremt levering og risikoovergang til køber har fundet sted inden årets udgang, og såfremt indtægten kan opgøres pålideligt og forventes modtaget. Nettoomsætningen indregnes eksklusive moms, afgifter og med fradrag af rabatter i forbindelse med salget.

### Produktionsomkostninger

Produktionsomkostninger omfatter omkostninger, herunder lønninger og gager samt afskrivninger, der afholdes for at opnå årets nettoomsætning. Herunder indgår direkte og indirekte omkostninger til råvarer og hjælpematerialer, løn og gager, leje og leasing samt afskrivninger på produktionsanlæg.

### Salgs- og distributionsomkostninger

I salgs- og distributionsomkostninger indregnes omkostninger, der er afholdt til distribution af varer solgt i året samt til årets gennemførte salgskampagner m.v. herunder indregnes omkostninger til salgspersonale, reklame- og udstillingsomkostninger samt afskrivninger.

## Anvendt regnskabspraksis

### Administrationsomkostninger

I administrationsomkostninger indregnes omkostninger, der er afholdt i året til ledelse og administration af koncernen, herunder omkostninger til det administrative personale, ledelsen, kontorlokaler, kontoromkostninger mv. samt afskrivninger.

### Andre driftsindtægter og -udgifter

Andre driftsindtægter og -udgifter indeholder regnskabsposter af sekundær karakter i forhold til virksomhedernes hovedaktiviteter, herunder fortjeneste og tab ved salg af immaterielle og materielle anlægsaktiver.

### Finansielle poster

Finansielle indtægter og udgifter indeholder renteindtægter og -udgifter, realiserede og urealiserede kursgevinster og -tab vedrørende værdipapirer, gæld og transaktioner i fremmed valuta, amortisering af finansielle aktiver og forpligtelser samt tillæg og godtgørelser under acontoskatteordningen mv. Finansielle indtægter og udgifter indregnes med de beløb, der vedrører regnskabsåret.

### Selskabsskat og udskudt skat

Selskabet er omfattet af de danske regler om tvungen sambeskatning af Halberg-koncernens danske tilknyttede virksomheder. Tilknyttede virksomheder indgår i sambeskatningen fra det tidspunkt, hvor de indgår i konsolideringen i koncernregnskabet, og frem til det tidspunkt, hvor de udgår fra konsolideringen.

Den aktuelle danske selskabsskat fordeles ved afregning af sambeskatningsbidrag mellem de sambeskattede virksomheder i forhold til disses skattepligtige indkomster.

I tilknytning hertil modtager virksomheder med skattemæssigt underskud sambeskatningsbidrag fra virksomheder, der har kunnet anvende dette underskud til nedsættelse af eget skattemæssige overskud.

Årets skat, der består af årets aktuelle selskabsskat, årets sambeskatningsbidrag og ændring i udskudt skat, herunder som følge af ændring i skattesats, indregnes i resultatopgørelsen med den del, der kan henføres til årets resultat, og direkte i egenkapitalen med den del, der kan henføres til posteringer direkte i egenkapitalen.

## BALANCEN

### Immaterielle anlægsaktiver

#### Udviklingsomkostninger:

Udviklingsomkostninger omfatter omkostninger, gager og afskrivninger, der direkte kan henføres til virksomhedens udviklingsaktiviteter.

Udviklingsprojekter, der er klart definerede og identificerbare, og hvor den tekniske gennemførlighed, tilstrækkelige ressourcer og et potentielt fremtidigt marked eller udviklingsmulighed i virksomheden kan påvises, og hvor det er hensigten at fremstille, markedsføre eller anvende projektet, indregnes som immaterielle aktiver, hvis kostprisen kan opgøres pålideligt, og der er tilstrækkelig sikkerhed for, at den fremtidige indtjening kan dække produktionen-, salgs- og administrationsomkostninger samt udviklingsomkostningerne. Øvrige udviklingsomkostninger indregnes i resultatopgørelsen, efterhånden som omkostningerne afholdes.

Udviklingsomkostninger, der er indregnet i balancen, måles til kostpris med fradrag af akkumulerede af- og nedskrivninger.

Efter færdiggørelsen af udviklingsarbejdet afskrives udviklingsomkostninger lineært over den vurderede økonomiske brugstid. Afskrivningsperioden udgør sædvanligvis 10 år, med en scrapværdi på kr. 0.

#### Varemærkerettigheder

Erhvervede varemærker og licenser måles til kostpris med fradrag af akkumulerende afskrivninger. Erhvervede varemærker og patenter afskrives i takt med den forventede produktion over en 10 årig periode, med en scrapværdi på kr. 0.

#### Goodwill

Goodwill afskrives lineært over den vurderede økonomiske brugstid på 5-10 år, der er fastlagt på baggrund af ledelsens erfaringer inden for de enkelte forretningsområder. Ved fastsættelse af afskrivningsperioden er der henset til investeringens strategiske betydning, indtjenings- og markedspotentiale. Afskrivningsperioden udgør sædvanligvis 5-10 år for strategisk erhvervede virksomheder med en stærk markedspostion.

## Anvendt regnskabspraksis

### Materielle anlægsaktiver

Investeringsejendomme omfatter investering i grunde og bygninger med det formål at opnå afkast af den investerede kapital i form af løbende driftsafkast og kapitalgevinst ved videresalg. Investeringsejendomme indregnes på erhvervelsestidspunktet til kostpris med tillæg af omkostninger direkte foranlediget af anskaffelsen. Renter og øvrige låneomkostninger i opførelsesperioden indregnes i kostprisen. Investeringsejendomme måles efterfølgende til dagsværdien ved at regulere regnskabsmæssig værdi ved op- eller nedregulering over resultatopgørelsen.

Ved beregning af dagsværdien anvendes en individuelt fastsat diskonteringsfaktor ved en kapitalisering af det forventede, fremtidige løbende driftsafkast af ejendommen. I det omfang, der er tilgængelige aktuelle markedspriser for sammenlignelige ejendomme, indgår disse som grundlag for vurderingen af ejendommens dagsværdi.

Øvrige grunde og bygninger, tekniske anlæg og maskiner samt inventar og driftsmateriel måles til kostpris med fradrag af akkumulerede af- og nedskrivninger.

Der afskrives ikke på grunde.

Afskrivningsgrundlaget er kostpris med fradrag af forventet restværdi efter afsluttet brugstid.

Kostprisen omfatter anskaffelsesprisen samt omkostninger direkte tilknyttet anskaffelsen indtil det tidspunkt, hvor aktivet er klar til at blive taget i brug. For egenfremstillede aktiver omfatter kostprisen omkostninger til materialer, komponenter, underleverandører, direkte lønforbrug samt indirekte produktionsomkostninger.

Der foretages lineære afskrivninger baseret på følgende vurdering af aktivernes forventede brugstider:

	Brugstid	Restværdi
Ombygning af lejede lokaler .....	5 år	0 %
Bygninger .....	50 år	0 - 30 %
Tekniske anlæg og maskiner .....	5-10 år	0 %
Inventar og driftsmateriel .....	3-10 år	0 %

Afskrivningsgrundlaget opgøres under hensyntagen til aktivets restværdi og reduceres med eventuelle nedskrivninger. Afskrivningsperioden og restværdien fastsættes på anskaffelsestidspunktet og revurderes årligt. Overstiger restværdien aktivets regnskabsmæssige værdi, ophører afskrivning.

Ved ændring i afskrivningsperioden eller restværdien indregnes virkningen for afskrivninger fremadrettet som en ændring i regnskabsmæssigt skøn.

### Finansielle anlægsaktiver

#### Kapitalandele i tilknyttede virksomheder og associerede virksomheder

##### Resultatopgørelsen

I resultatopgørelsen indregnes den forholdsmæssige andel af de enkelte tilknyttede virksomheders og associerede virksomheders resultat efter skat efter fuld eliminering af intern avance/tab og fradrag af afskrivning på goodwill. Andel i tilknyttede virksomheders ekstraordinære poster indregnes under ekstraordinært resultat efter skat.

##### Balancen

Kapitalandele i tilknyttede virksomheder og associerede virksomheder indregnes i balancen til den forholdsmæssige andel af virksomhedernes regnskabsmæssige indre værdi opgjort efter modervirksomhedens regnskabspraksis med fradrag eller tillæg af urealiserede koncerntinterne avancer og tab og med tillæg eller fradrag af resterende værdi af positiv eller negativ goodwill opgjort efter overtagelsesmetoden.



## Anvendt regnskabspraksis

Nyerhvervede eller nystiftede virksomheder indregnes i årsregnskabet fra anskaffelsestidspunktet. Solgte eller afviklede virksomheder indregnes frem til afståelsestidspunktet.

### Andre finansielle anlægsaktiver

Andre finansielle anlægsaktiver omfattende andre kapitalandele og værdipapirer samt langfristede tilgodehavender måles til dagsværdien på balancedagen.

### Værdiforringelse af anlægsaktiver

Den regnskabsmæssige værdi af immaterielle, materielle anlægsaktiver samt finansielle anlægsaktiver vurderes årligt for indikationer på værdiforringelse, ud over det som udtrykkes ved afskrivning. Foreligger der indikationer på værdiforringelse, foretages nedskrivningstest af hvert enkelt aktiv henholdsvis gruppe af aktiver. Der foretages nedskrivning til genindvindingsværdien såfremt denne er lavere end den regnskabsmæssige værdi. Som genindvindingsværdi anvendes den højeste værdi af nettosalgspris eller kapitalværdi. Kapitalværdien opgøres som nutidsværdien af de forventede nettoindtægter fra anvendelsen af aktivet eller aktivgruppen.

### Varebeholdninger

Varebeholdninger måles til kostpris på grundlag af vejede gennemsnitspriser. I tilfælde, hvor kostprisen er højere end nettorealiseringsværdien, nedskrives til denne lavere værdi.

Kostpris for handelsvarer samt råvarer og hjælpematerialer opgøres som anskaffelsespris med tillæg af hjemtagelsesomkostninger.

Kostpris for fremstillede færdigvarer samt varer under fremstilling omfatter kostpris for råvarer, hjælpematerialer, direkte løn og indirekte produktionsomkostninger. Indirekte produktionsomkostninger indeholder indirekte materialer og løn samt vedligeholdelse af og afskrivning på de i produktionsprocessen benyttede maskiner, fabriksbygninger og udstyr, omkostninger til fabriksadministration.

Nettorealiseringsværdien for varebeholdninger opgøres som salgspris med fradrag af færdiggørelsesomkostninger og omkostninger, der afholdes for at effektivere salget, og fastsættes under hensyntagen til omsættelighed, ukurans og udvikling i forventet salgspris.

### Tilgodehavender

Tilgodehavender måles til amortiseret kostpris, hvilket sædvanligvis svarer til nominal værdi. Der nedskrives til imødegåelse af forventede tab til nettorealiseringsværdien.

### Periodeafgrænsningsposter

Periodeafgrænsningsposter indregnet under aktiver omfatter afholdte udgifter vedrørende efterfølgende regnskabsår.

### Andre værdipapirer og kapitalandele

Værdipapirer og kapitalandele, indregnet under omsætningsaktiver, omfatter børsnoterede obligationer og aktier, der måles til dagsværdi på balancedagen. Dagsværdien svarer sædvanligvis til børskursen.

### Egenkapital

#### Reserve for udviklingsomkostninger

Reserve for udviklingsomkostninger omfatter indregnede udviklingsomkostninger. Reserven kan ikke benyttes til udbytte eller dækning af underskud. Reserven reduceres eller opløses, hvis de indregnede udviklingsomkostninger afskrives eller udgår af virksomhedens drift. Dette sker ved overførsel direkte til egenkapitalens frie reserver.

Udbyttet, som forventes udbetalt for året, vises som en særskilt post under egenkapitalen. Udbytte indregnes som en forpligtelse på tidspunktet for vedtagelse på generalforsamlingen.

## Anvendt regnskabspraksis

### Aktuel skat og udskudt skat

Aktuelle skatteforpligtelser og tilgodehavende aktuel skat indregnes i balancen som beregnet skat af årets skattepligtige indkomst, reguleret for skat af tidligere års skattepligtige indkomster samt for betalte acontoskatter.

Udskudt skat måles efter den balanceorienterede gælds metode af midlertidige forskelle mellem regnskabsmæssig og skattemæssig værdi af aktiver og forpligtelser. I de tilfælde, f. eks. vedrørende aktier, hvor opgørelse af skatteværdien kan foretages efter alternative beskatningsregler, måles udskudt skat på grundlag af den planlagte anvendelse af aktivet henholdsvis afvikling af forpligtelsen.

Udskudt skat måles på grundlag af de skatteregler og skattesatser, der med balancedagens lovgivning vil være gældende, når den udskudte skat forventes udløst som aktuel skat. Ændring i udskudt skat som følge af ændringer i skattesatser indregnes i resultatopgørelsen. For indeværende år er anvendt en skattesats på 22 %.

### Gældsforpligtelser

Finansielle forpligtelser indregnes ved lånoptagelse til det modtagne provenu, efter fradrag af afholdte transaktionsomkostninger. I efterfølgende perioder måles de finansielle forpligtelser til amortiseret kostpris svarende til den kapitaliserede værdi ved anvendelse af den effektive rente således, at forskellen mellem provenuet og den nominelle værdi indregnes i resultatopgørelsen over låneperioden.

Gæld i øvrigt er målt til amortiseret kostpris svarende til nominal værdi.

### Leasingkontrakter

Leasingkontrakter vedrørende materielle anlægsaktiver, hvor selskabet har alle væsentlige risici og fordele forbundet med ejendomsretten (finansiel leasing), indregnes i balancen som aktiver. Aktiverne måles ved første indregning til opgjort kostpris svarende til laveste værdi af dagsværdi af det leasede aktiv og nutidsværdien af de fremtidige leasingydelser. Ved beregning af nutidsværdien anvendes leasingaftalens interne rente eller alternativt virksomhedens lånerente som diskonteringsfaktor. Finansielt leasede aktiver behandles herefter som virksomhedens øvrige anlægsaktiver.

Den kapitaliserede restleasingforpligtelse indregnes i balancen som en gældsforpligtelse, og leasingydelsens rentedel indregnes over kontraktens løbetid i resultatopgørelsen.

Alle øvrige leasingkontrakter er operationel leasing. Ydelser i forbindelse med operationel leasing og øvrige lejeaftaler indregnes i resultatopgørelsen over kontraktens løbetid. Selskabets samlede forpligtelse vedrørende operationelle leasing- og lejeaftaler oplyses under eventualforpligtelser m.v.

## PENGESTRØMSOPGØRELSEN

### Pengestrømsopgørelse

Pengestrømsopgørelsen viser virksomhedens pengestrømme for året fordelt på driftsaktivitet, investeringsaktivitet og finansieringsaktivitet for året, årets forskydning i likvider samt likvider ved årets begyndelse og slutning.

### Pengestrøm fra driftsaktivitet

Pengestrømme fra driftsaktivitet opgøres som årets resultat reguleret for ikke-kontante driftsposter, ændring i driftskapital samt betalt selskabsskat.

### Pengestrøm fra investeringsaktivitet

Pengestrømme fra investeringsaktivitet omfatter betaling i forbindelse med køb og salg af virksomheder og aktiviteter samt køb og salg af immaterielle-, materielle- og finansielle anlægsaktiver.

### Pengestrøm fra finansieringsaktivitet

Pengestrømme fra finansieringsaktivitet omfatter ændringer i størrelse eller sammensætning af aktiekapital og omkostninger forbundet hermed samt optagelse af lån, afdrag på rentebærende gæld samt betaling af udbytte til selskabsdeltagere.

## Anvendt regnskabspraksis

### Likvider

Likvider fratrukket kortfristet gæld omfatter likvide beholdninger.

### Nøgletal

De i hoved- og nøgletaloversigten anførte nøgletal er beregnet således:

<b>Overskudsgrad</b>	$\frac{\text{Resultat efter skat x 100}}{\text{Nettoomsætning}}$
<b>Afkastningsgrad</b>	$\frac{\text{Resultat efter skat x 100}}{\text{Gennemsnitlige aktiver}}$
<b>Egenkapitalandel</b>	$\frac{\text{Egenkapital, ultimo x 100}}{\text{Passiver i alt, ultimo}}$
<b>Egenkapitalforrentning</b>	$\frac{\text{Resultat efter skat x 100}}{\text{Gennemsnitlig egenkapital}}$

## Resultatopgørelse for regnskabsåret

Note	Modervirksomheden		Koncernen	
	2021/22	2020/21	2021/22	2020/21
1 <b>Nettoomsætning</b> .....	28.410.748	26.978.633	805.062.209	696.430.717
2 Andre driftsindtægter .....	0	38.921	7.724.813	13.017.401
Produktionsomkostninger .....	-1.978.875	-1.430.458	-538.663.949	-476.158.052
<b>Bruttofortjeneste</b> .....	26.431.872	25.587.096	274.123.073	233.290.066
4 Salgs- og distributionsomkostninger .....	0	0	-130.609.196	-100.715.023
4 Administrationsomkostninger .....	-29.457.833	-30.866.564	-93.835.329	-64.716.127
<b>Resultat af primær drift</b> .....	-3.025.960	-5.279.467	49.678.548	67.858.916
Andre driftsudgifter .....	0	0	-306.758	-3.305.276
<b>Resultat før finansielle poster</b> .....	-3.025.960	-5.279.467	49.371.791	64.553.640
Resultat af kapitalandele i tilknyttede virksomheder .....	42.685.287	41.333.699	0	0
Resultat fra associerede virksomheder .....	482.674	1.971.640	782.674	1.971.640
Resultat af andre kapitalandele .....	0	0	1.221.530	-264.701
5 Finansielle indtægter .....	16.863.093	18.721.474	17.890.555	15.973.120
5 Finansielle udgifter .....	-3.169.402	-4.743.525	-7.628.090	-16.143.840
<b>Resultat før skat</b> .....	53.835.690	52.003.820	61.638.460	66.089.860
6 Skat af årets resultat .....	-587.579	-545.577	-8.455.355	-14.437.038
<b>Årets resultat</b> .....	53.248.111	51.458.243	53.183.105	51.652.822
<b>Koncernens resultat fordeler sig således:</b>				
Koncernens andel af årets resultat .....			53.248.111	51.458.243
Minoritetsinteressernes andel af tilknyttede virksomheders resultat .....			-65.007	194.579
<b>Disponeret i alt</b> .....			53.183.105	51.652.822

## Balance pr. 30. april 2022

### A K T I V E R

Note	Modervirksomheden		Koncernen	
	30/4 - 2022	30/4 - 2021	30/4 - 2022	30/4 - 2021
<b>ANLÆGSAKTIVER</b>				
<b>Immaterielle anlægsaktiver</b>				
7 Færdiggjorte udviklingsprojekter .....	0	0	0	253.280
7 Varemærkerettigheder .....	0	0	123.778.357	147.824.139
7 Goodwill .....	0	0	23.674.738	1.127.290
	<u>0</u>	<u>0</u>	<u>147.453.095</u>	<u>149.204.709</u>
<b>8 Materielle anlægsaktiver</b>				
Grunde og bygninger .....	39.260.123	40.386.917	477.082.309	396.121.293
Tekniske anlæg og maskiner .....	0	0	110.257.225	122.916.439
Inventar og driftsmateriel .....	3.090.924	1.477.959	15.153.913	13.774.750
Materielle anlægsaktiver under udførelse .....	1.538.848	104.583	32.991.728	9.325.813
<b>Materielle anlægsaktiver i alt .....</b>	<u>43.889.894</u>	<u>41.969.459</u>	<u>635.485.175</u>	<u>542.138.295</u>
<b>9 Finansielle anlægsaktiver</b>				
9 Kapitalandele i tilknyttede virksomheder .....	960.292.306	398.765.088	0	0
9 Kapitalandele i associerede virksomheder .....	0	30.270.927	0	30.270.927
9 Ansvarlig lånekapital associerede virksomheder .....	0	15.350.000	0	15.350.000
9 Andre værdipapirer og kapitalandele .....	81.600	81.600	9.909.144	11.345.458
9 Andre tilgodehavender .....	2.625.000	3.325.000	2.625.000	8.441.667
<b>Finansielle anlægsaktiver i alt .....</b>	<u>962.998.906</u>	<u>447.792.615</u>	<u>12.534.144</u>	<u>65.408.052</u>
<b>ANLÆGSAKTIVER I ALT .....</b>	<u>1.006.888.800</u>	<u>489.762.074</u>	<u>795.472.414</u>	<u>756.751.055</u>
<b>OMSÆTNINGSAKTIVER</b>				
<b>Varebeholdninger</b>				
Råvarer og hjælpematerialer .....	0	0	80.515.230	89.734.846
Varer under fremstilling .....	0	0	28.868.747	18.275.495
Fremstillede færdigvarer og handelsvarer .....	0	0	268.686.141	204.535.583
<b>Varebeholdninger i alt .....</b>	<u>0</u>	<u>0</u>	<u>378.070.118</u>	<u>312.545.924</u>
<b>Tilgodehavender</b>				
Tilgodehavender fra salg af varer og tjenesteydelser .....	223.036	991.368	134.236.338	144.918.549
Tilgodehavende hos tilknyttede virksomheder.....	107.567.515	550.986.864	0	0
Andre tilgodehavender .....	390.943	362.978	11.197.612	19.809.921
10 Periodeafgrænsningsposter .....	1.575.454	401.321	8.531.109	2.185.882
<b>Tilgodehavender i alt .....</b>	<u>109.756.948</u>	<u>552.742.532</u>	<u>153.965.059</u>	<u>166.914.352</u>
<b>11 Værdipapirer .....</b>	<u>14.688.902</u>	<u>56.599.082</u>	<u>14.710.791</u>	<u>56.599.447</u>
<b>Likvide beholdninger .....</b>	<u>54.453.264</u>	<u>1.136.885</u>	<u>133.491.558</u>	<u>51.312.171</u>
<b>OMSÆTNINGSAKTIVER I ALT .....</b>	<u>178.899.113</u>	<u>610.478.498</u>	<u>680.237.526</u>	<u>587.371.895</u>
<b>AKTIVER I ALT .....</b>	<u>1.185.787.913</u>	<u>1.100.240.572</u>	<u>1.475.709.940</u>	<u>1.344.122.950</u>

## Balance pr. 30. april 2022

### P A S S I V E R

Note	Modervirksomheden		Koncernen	
	30/4 - 2022	30/4 - 2021	30/4 - 2022	30/4 - 2021
<b>EGENKAPITAL</b>				
12 Aktiekapital .....	12.000.000	12.000.000	12.000.000	12.000.000
Reserve for opskrivninger .....	0	0	9.158.516	9.486.581
Reserve for nettoopskrivning efter indre værdis metode .....	255.640.604	189.247.636	0	0
Reserve for udviklingsomkostninger .....	0	0	0	197.559
Reserve for sikringstransaktioner .....	0	0	3.529.427	0
Overført resultat .....	785.131.250	799.934.173	1.028.083.910	979.497.672
Foreslået udbytte for regnskabsåret .....	11.500.000	11.500.000	11.500.000	11.500.000
Aktionærernes andel af egenkapital .....	1.064.271.853	1.012.681.809	1.064.271.853	1.012.681.809
Minoritetsinteresser .....	0	0	4.841.797	855.783
<b>EGENKAPITAL I ALT .....</b>	<b>1.064.271.853</b>	<b>1.012.681.809</b>	<b>1.069.113.650</b>	<b>1.013.537.591</b>
<b>HENSATTE FORPLIGTELSE</b>				
13 Udskudt skat .....	3.646.678	3.548.198	56.027.476	57.548.674
<b>HENSATTE FORPLIGTELSE I ALT .....</b>	<b>3.646.678</b>	<b>3.548.198</b>	<b>56.027.476</b>	<b>57.548.674</b>
<b>14 LANGFRISTET GÆLDSFORPLIGTELSE</b>				
Prioritetsgæld .....	0	0	52.329.966	55.553.590
Gæld til virksomhedsdeltagere .....	18.659.935	18.659.935	18.659.935	18.659.935
Anden langfristet gæld .....	0	0	9.672.904	9.418.092
<b>LANGFRISTET GÆLDSFORPLIG. I ALT .....</b>	<b>18.659.935</b>	<b>18.659.935</b>	<b>80.662.805</b>	<b>83.631.617</b>
<b>KORTFRISTET GÆLDSFORPLIGTELSE</b>				
Kortfristet del af langfristet gæld .....	0	0	4.429.597	4.508.865
Bankgæld.....	18.532.428	222.997	56.161.490	10.012.680
Leverandører af varer og tjenesteydelser .....	0	0	98.916.975	78.284.664
Gæld til tilknyttede virksomheder .....	17.377.184	1.586.740	0	0
Gæld til moderselskabet .....	11.503.017	13.524.258	11.503.017	13.524.258
Selskabsskat .....	397.766	422.962	9.248.876	2.728.978
Anden gæld .....	51.399.051	49.593.675	89.646.054	80.345.620
<b>KORTFRISTET GÆLDSFORPLIG. I ALT .....</b>	<b>99.209.446</b>	<b>65.350.633</b>	<b>269.906.009</b>	<b>189.405.066</b>
<b>GÆLDSFORPLIGTELSE I ALT .....</b>	<b>117.869.381</b>	<b>84.010.568</b>	<b>350.568.814</b>	<b>273.036.683</b>
<b>PASSIVER I ALT .....</b>	<b>1.185.787.913</b>	<b>1.100.240.572</b>	<b>1.475.709.940</b>	<b>1.344.122.950</b>

- 15 Pantsætninger og sikkerhedsstillelser
- 16 Eventualforpligtelser m.v.
- 17 Finansielle instrumenter
- 18 Nærtstående parter
- 19 Honorar til generalforsamlingsvalgte revisorer
- 20 Resultatdisponering

## Pengestrømsopgørelse 1. maj 2021 - 30. april 2022

	Koncernen 2021/22	Koncernen 2020/21
Årets resultat .....	53.183.105	51.652.822
21 Reguleringer .....	104.206.960	73.140.274
22 Ændring i driftskapital .....	-16.570.678	-37.611.041
<b>Pengestrømme fra drift før finansielle poster .....</b>	<b>140.819.387</b>	<b>87.182.055</b>
Reguleringer af renteindtægter og lignende indtægter .....	17.890.555	5.824.900
Reguleringer af renteomkostninger og lignende omkostninger .....	-7.628.090	-14.742.145
<b>Pengestrømme fra ordinær drift .....</b>	<b>151.081.853</b>	<b>78.264.809</b>
Betalt selskabsskat .....	-4.406.656	-4.225.825
<b>Pengestrømme fra driftsaktivitet .....</b>	<b>146.675.197</b>	<b>74.038.984</b>
Køb af materielle anlægsaktiver .....	-133.353.703	-23.708.809
Køb af immaterielle anlægsaktiver .....	-25.122.500	0
Salg af værdipapirer .....	59.315.925	49.139.904
Salg af materielle anlægsaktiver .....	1.285.621	5.858.002
<b>Pengestrømme fra investeringsaktivitet .....</b>	<b>-97.874.657</b>	<b>31.289.096</b>
Tilbagebetaling af tilgodehavende fra tilknyttede virksomheder .....	-2.021.242	3.390.865
Ændring af langfristet gæld .....	-3.302.891	-3.697.831
Betalt udbytte .....	-11.633.333	-11.383.333
<b>Pengestrømme fra finansieringsaktivitet .....</b>	<b>-16.957.466</b>	<b>-11.690.299</b>
<b>Ændring i likvide beholdninger .....</b>	<b>31.843.075</b>	<b>93.637.781</b>
Tilgang af likvider ved koncernetablering .....	4.187.500	0
Likvider 1. maj 2021 .....	41.299.493	-52.338.288
<b>Likvider 30. april 2022 .....</b>	<b>77.330.068</b>	<b>41.299.493</b>

Pengestrømsopgørelsen kan ikke direkte udledes af koncernregnskabet's øvrige bestanddele.

## Egenkapitalopgørelse

### Egenkapital koncern

	Aktiekapital	Reserve for opskrivninger	Reserve for Udviklingsomkostninger	Reserve for sikringstransaktioner	Overført resultat	Foreslået udbytte for regnskabsåret	Minoritetsinteresser	I alt
Egenkapital 1. maj 2021 .....	12.000.000	9.814.648	592.676	0	944.019.647	11.250.000	797.466	978.474.437
Egenkapital bevægelser i tilknyttede virksomheder .....	0	0	0	0	-5.203.404	0	-2.931	-5.206.335
Betalt udbytte .....	0	0	0	0	0	-11.250.000	-133.333	-11.383.333
Foreslået udbytte til aktionær .....	0	0	0	0	0	11.500.000	0	11.500.000
Overført via resultatdisponering .....	0	-328.066	-395.118	0	40.681.427	0	194.576	40.152.819
				0				
Egenkapital 1. maj 2022 .....	12.000.000	9.486.582	197.558	0	979.497.670	11.500.000	855.778	1.013.537.587
Tilgang minoritet ved erhvervelse .....	0	0	0	0	0	0	4.187.500	4.187.500
Egenkapitalbevægelser i tilknyttede virksomheder .....	0	0	0	0	6.312.504	0	-3.140	6.309.364
Årets regulering af sikringsinstrumenter .....	0	0	0	3.529.427	0	0	0	3.529.427
Betalt udbytte .....	0	0	0	0	0	-11.500.000	-133.333	-11.633.333
Foreslået udbytte til aktionær .....	0	0	0	0	0	11.500.000	0	11.500.000
Overført via resultatdisponering .....	0	-328.066	-197.558	0	42.273.737	0	-65.007	41.683.105
Egenkapital 30. april 2022 .....	12.000.000	9.158.516	0	3.529.427	1.028.083.910	11.500.000	4.841.798	1.069.113.650

### Egenkapital moderselskab

	Aktiekapital	Netto-opskrivning efter indre metode	Overført resultat	Foreslået udbytte for regnskabsåret	I alt
Egenkapital 1. maj 2021 .....	12.000.000	151.145.701	803.281.272	11.250.000	977.676.973
Egenkapital bevægelser i tilknyttede virksomheder .....	0	-5.203.404	0	0	-5.203.404
Betalt udbytte .....	0	0	0	-11.250.000	-11.250.000
Foreslået udbytte til aktionær .....	0	0	0	11.500.000	11.500.000
Årets resultat .....	0	43.305.339	-3.347.096	0	39.958.243
Egenkapital 1. maj 2022 .....	12.000.000	189.247.636	799.934.175	11.500.000	1.012.681.811
Opskrivningshenlæggelse overført til frie reserver .....	0	13.383.075	-13.383.075	0	0
Egenkapital bevægelser i dattervirksomheder .....	0	9.841.931	0	0	9.841.931
Betalt udbytte .....	0	0	0	-11.500.000	-11.500.000
Foreslået udbytte til aktionær .....	0	0	0	11.500.000	11.500.000
Årets resultat .....	0	43.167.961	-1.419.849	0	41.748.111
Egenkapital 30. april 2022 .....	12.000.000	255.640.604	785.131.250	11.500.000	1.064.271.853



## Noter til årsrapporten

	Modervirksomheden		Koncernen	
	2021/22	2020/21	2021/22	2020/21
<b>1 Nettoomsætning</b>				
Hjemmemarked .....	28.410.748	26.978.633	201.095.110	157.840.317
Eksport .....	0	0	603.967.099	538.590.399
	<u>28.410.748</u>	<u>26.978.633</u>	<u>805.062.209</u>	<u>696.430.717</u>

Ledelse har med henvisning til Årsregnskabslovens § 96 stk. 1 af konkurrencemæssige hensyn ikke foretaget yderligere fordeling af nettoomsætningen på forretningsmæssige eller geografiske segmenter, idet detaljerede oplysninger herom vurderes at være til skade for koncernen

### 2 Særlige poster

I andre driftsindtægter indgår særlige poster, der specificeres således:

Kompensation Covid-19 .....	0	0	7.422.494	12.589.655
-----------------------------	---	---	-----------	------------

### 3 Personaleudgifter

Gager og lønninger .....	17.575.035	21.504.967	167.402.153	155.753.337
Pensioner .....	1.825.379	1.462.807	11.459.974	8.920.254
Andre omkostninger til social sikring .....	256.103	211.635	4.592.998	4.254.474
Personaleudgifter i alt .....	<u>19.656.518</u>	<u>23.179.409</u>	<u>183.455.125</u>	<u>168.928.065</u>
Vederlag til bestyrelse og direktion .....	<u>6.002.102</u>	<u>10.021.875</u>	<u>24.748.772</u>	<u>23.849.733</u>
Virksomheden har i årets løb gennemsnitligt beskæftiget .....	<u>29</u>	<u>29</u>	<u>410</u>	<u>394</u>

### 4 Afskrivning på anlægsaktiver

Årets afskrivninger på anlægsaktiver er medtaget i resultatopgørelsen under følgende poster:

Produktionsomkostninger .....	1.126.794	1.126.794	59.822.890	59.815.402
Salgs- og distributionsomkostninger .....	0	0	2.476.587	2.712.563
Administrationsomkostninger .....	844.816	822.495	844.816	910.501
	<u>1.971.610</u>	<u>1.949.289</u>	<u>63.144.294</u>	<u>63.438.465</u>

### 5 Finansielle indtægter/udgifter

I moderselskabets finansielle indtægter indgår renteindtægter fra tilknyttede virksomheder med t.kr. 5.214.

I moderselskabets finansielle udgifter indgår renteudgifter fra tilknyttede virksomheder med t.kr. 14.

## Noter til årsrapporten

	Modervirksomheden		Koncernen	
	2021/22	2020/21	2021/22	2020/21
<b>6 Skat af årets resultat</b>				
Skat af årets skattepligtige indkomst .....	488.757	525.292	9.962.326	5.248.794
Regulering tidligere års skatter .....	341	9.501	341	100.411
Årets regulering udskudt skat .....	98.481	10.784	-1.507.313	9.087.833
	<u>587.579</u>	<u>545.577</u>	<u>8.455.355</u>	<u>14.437.038</u>

7 Immaterielle anlægsaktiver	Færdiggjorte		
	udviklingsprojekter	Varemærkerettigheder	Goodwill
<b>Koncernen</b>			
Anskaffelsessum 1. maj 2021 .....	1.519.682	346.718.627	23.002.785
Årets tilgang og forbedringer .....	0	0	25.122.500
Årets afgang .....	0	0	-520.181
Anskaffelsessum 30. april 2022 .....	<u>1.519.682</u>	<u>346.718.627</u>	<u>47.605.104</u>
Afskrivninger 1. maj 2021 .....	1.266.402	198.894.391	21.879.759
Afskrivninger på afhændede aktiver .....	0	0	0
Årets nedskrivninger .....	0	0	0
Årets afskrivninger .....	253.280	24.045.879	2.050.607
Afskrivninger 30. april 2022 .....	<u>1.519.682</u>	<u>222.940.271</u>	<u>23.930.366</u>
Regnskabsmæssig værdi 30. april 2022 .....	<u>0</u>	<u>123.778.357</u>	<u>23.674.737</u>

Færdiggjorte udviklingsprojekter omfattende omkostninger afholdt til videreudvikling af koncernens produktportefølje, der er afsluttet i regnskabsåret og afskrives over 5 -10 år.

Ledelsen har ikke konstateret indikationer på nedskrivningsbehov ud over ordinære afskrivninger i forhold til den regnskabsmæssige værdi pr. 30. april 2022.

8 Materielle anlægsaktiver	Modervirksomheden		
	Grunde og bygninger	Inventar og driftsmateriel	Aktiver under opførsel
Anskaffelsessum 1. maj 2021 .....	86.124.515	7.025.531	104.583
Årets tilgang og forbedringer .....	0	2.457.782	1.538.848
Årets afgang .....	0		-104.583
Anskaffelsessum 30. april 2022 .....	<u>86.124.515</u>	<u>9.483.313</u>	<u>1.538.848</u>
Afskrivninger 1. maj 2021 .....	45.737.599	5.547.572	0
Afskrivninger på afhændede aktiver .....	0	0	0
Årets afskrivninger .....	1.126.794	844.816	0
Afskrivninger 30. april 2022 .....	<u>46.864.393</u>	<u>6.392.389</u>	<u>0</u>
Regnskabsmæssig værdi 30. april 2022 .....	<u>39.260.122</u>	<u>3.090.924</u>	<u>1.538.848</u>

## Noter til årsrapporten

8 Materielle anlægsaktiver Koncernen	Grunde og bygninger	Tekniske anlæg og maskiner	Inventar og og drifts- materiel	Aktiver under opførel
Anskaffelsessum 1. maj 2021 .....	521.962.119	245.306.386	50.717.968	9.325.813
Valutakurseffekt ved indregning .....	1.182.264	877.339	0	0
Årets tilgang og forbedringer .....	85.785.756	12.282.814	9.559.614	32.939.298
Årets afgang .....	0	-1.962.745	-3.316.428	-9.273.383
<b>Anskaffelsessum 30. april 2022 .....</b>	<b>608.930.139</b>	<b>256.503.794</b>	<b>56.961.154</b>	<b>32.991.728</b>
Værdiregulering 1. maj 2021 .....	12.162.283	0	0	0
Årets værdireguleringer .....	-420.598	0	0	0
<b>Værdiregulering 30. april 2022 .....</b>	<b>11.741.685</b>	<b>0</b>	<b>0</b>	<b>0</b>
Afskrivninger 1. maj 2021 .....	138.003.110	122.355.044	36.962.564	0
Valutakurseffekt ved indregning .....	34.830	563.381	0	0
Afskrivninger på afhændede aktiver .....	0	-1.893.216	-1.176.916	0
Årets afskrivninger .....	5.551.576	25.221.360	6.021.593	0
<b>Afskrivninger 30. april 2022 .....</b>	<b>143.589.516</b>	<b>146.246.569</b>	<b>41.807.241</b>	<b>0</b>
<b>Regnskabsmæssig værdi 30. april 2022 .....</b>	<b>477.082.309</b>	<b>110.257.225</b>	<b>15.153.913</b>	<b>32.991.728</b>

Den regnskabsmæssige værdi for grunde og bygninger uden opskrivninger af ejendomme udgør t.kr. 465.341 pr. 30. april 2022.

Af den samlede værdi af grunde og bygninger udgør investeringsejendomme t.kr. 203.472 pr. 30. april 2022.

### Usikkerhedsfaktorer ved værdiansættelse af investeringsejendomme:

Ejendommenes bogførte værdi beregnes med udgangspunkt i lejeindtægterne med fradrag af driftsudgifter og kapitaliseret med en rente, der modsvarer det afkast, der kan opnås i et velfungerende finansielt marked. Hvor fastlæggelse af lejeindtægter og driftsudgifter i stort omfang kan foretages på objektiv basis, bliver afkastprocenten den væsentligste usikkerhedsfaktor i forbindelse med værdiansættelsen af ejendomsporteføljen.

De anvendte afkastprocenter andrager mellem 4 % og 7 % pr. 30. april 2022 afhængig af ejendomstype, beliggenhed m.v.

## Noter til årsrapporten

### 9 Finansielle anlægsaktiver - moderselskabet

	Aktier i dattervirk- somheder	Aktier i associerede virksomheder	Andre værdi- papirer og kapitalandele	Ansvarlig lånekapital	Andre tilgode- havender
Anskaffelsessum 1. maj 2021 .....	195.651.707	44.136.676	81.600	15.350.000	3.325.000
Årets tilgang .....	509.000.000	0	0		0
Årets afgang .....	0	-44.136.676	0	-15.350.000	-700.000
Anskaffelsessum 30. april 2022 .....	704.651.707	0	81.600	0	2.625.000
Værdireguleringer 1. maj 2021 .....	203.113.381	-13.865.749	0	0	0
Årets resultat .....	42.685.287	482.674	0	0	0
Årets værdireguleringer .....	9.841.931	13.383.075	0	0	0
Værdireguleringer 30. april 2022 .....	255.640.599	0	0	0	0
Regnskabsmæssig værdi 30. april 2022 .....	960.292.306	0	81.600	0	2.625.000

### 9 Kapitalandele i tilknyttede- og associerede virksomheder - moderselskabet

Aktier i tilknyttede virksomheder omfatter følgende virksomheder:

	Hjemsted	Ejerandel	Egenkapital datterselskaber	Moder- selskabets andel af årets resultat før skat	Regnskabsmæs- sig værdi moderselskab pr. 30/4 2022
<b>Selskab</b>					
Mac Baren Tobacco Company A/S .....	Svendborg	100,0%	642.629.453	18.069.770	642.629.453
Halberg Hotels A/S .....	Svendborg	100,0%	65.516.402	6.700.855	65.516.402
Halberg Properties A/S .....	Svendborg	100,0%	174.996.137	1.848.198	174.996.137
Halberg Kapital A/S .....	Svendborg	100,0%	77.304.948	16.189.007	77.304.948
SE 274711 A/S .....	Svendborg	100,0%	1.325.299	-122.543	1.325.299
Urealiserede koncerninterne fortjenester .....				0	-1.479.932
				42.685.287	960.292.306

Aktier i associerede virksomheder omfatter følgende virksomheder:

	Hjemsted	Ejerandel	Egenkapital datterselskaber	Moder- selskabets andel af årets resultat efter skat	Regnskabsmæs- sig værdi moderselskab pr. 30/4 2022
UDSYN A/S .....	Svendborg	0,0%	0	492.992	0
Great Dane A/S .....	Svendborg	0,0%	0	-10.318	0
				482.674	0

## Noter til årsrapporten

### 9 Finansielle anlægsaktiver - Koncernen

	Aktier i associerede virksomheder	Andre værdi- papirer og andre kapitalandele	Ansvarlig lånekapital	Andre tilgode- havender
Anskaffelsessum 1. maj 2021 .....	44.136.676	19.863.889	15.350.000	8.441.667
Årets tilgang .....	0	6.142.524	0	0
Årets afgang .....	-44.136.676	-6.883.653	-15.350.000	-5.816.667
Anskaffelsessum 30. april 2022 .....	0	19.122.760	0	2.625.000
Værdireguleringer 1. maj 2021 .....	-13.865.749	-8.518.431	0	0
Årets resultat .....	482.674	1.521.530	0	0
Årets værdireguleringer .....	13.383.075	-2.216.715	0	0
Værdireguleringer 30. april 2022 .....	0	-9.213.616	0	0
Regnskabsmæssig værdi 30. april 2022 .....	0	9.909.144	0	2.625.000

Aktier i associerede virksomheder og andre kapitalandele omfatter følgende virksomheder:

	Hjemsted	Ejerandel	Egenkapital selskab	Koncernens andel af årets resultat efter skat	Regnskabsmæs- sig værdi koncern pr. 30/4 2022
<b>Associerede virksomheder:</b>					
UDSYN A/S .....	Svendborg	0,0%	0	492.992	0
Great Dane A/S .....	Svendborg	0,0%	0	-10.318	0
				482.674	0

I posten andre værdipapirer og kapitalandele er der for regnskabsåret 2021/22 indregnet t.kr -695 som urealiseret værdiregulering.

Der henvises til årsrapporten for Halberg Properties A/S vedrørende oplysning om ejerandele i interessentskaber og kommanditselskaber i henhold til årsregnskabslovens § 127 stk. 6.

## Noter til årsrapporten

### 10 Periodeafgrænsningsposter

Periodeafgrænsningsposter vedrører forudbetalte omkostninger samt igangværende aktiviteter, der afsluttes i efterfølgende regnskabsår.

	2021/22 Moderselskabet	2021/22 koncern
11 Værdipapirer		
Dagsværdi af værdipapirer ultimo .....	14.688.902	14.710.791
Ændringer i dagsværdien indregnet i resultatopgørelsen som urealiseret gevinst .....	585.250	6.374.706

### 12 Aktiekapital

	Akte- størrelse	Modervirksomheden	
		2021/22	2020/21
Aktiekapitalen består af: 12.000 stk. aktier a kr. ....	1.000	12.000.000	12.000.000

Aktiekapitalen er ikke opdelt i aktieklasser.

### 13 Udskudt skat og selskabsskat

	Modervirksomheden		Koncernen	
	Udskudt skat	Selskabs- skat	Udskudt skat	Selskabs- skat
Saldo 1. maj 2021 .....	3.548.197	422.962	57.548.674	2.728.277
Skat af egenkapitalbevægelser .....	0	0	0	680.331
Skat af årets resultat .....	98.481	488.757	-1.521.198	10.246.924
Betalt i året .....	0	-513.954	0	-4.406.656
Saldo 30. april 2022 .....	<u>3.646.678</u>	<u>397.766</u>	<u>56.027.476</u>	<u>9.248.876</u>

### 14 Langfristet gæld

Heraf forfalder for koncernen t. kr. 38.996 til betaling mere end 5 år efter balancetidspunktet.

Heraf forfalder for moderselskabet t. kr. 0 til betaling mere end 5 år efter balancetidspunktet.

### 15 Pantsætninger og sikkerhedsstillelser

#### Koncern:

Til sikkerhed for Halberg Koncernens bankengagement med Sydbank A/S er der pantsat værdipapirer i sikkerhedsdepot med pålydende kursværdi pr. 30/4 2022 på t.kr. 12.659 samt likvide konti med indestående på t.kr. 53.431.

Til sikkerhed for prioritetsgæld t. kr. 56.122 er der af Hotel Fredericia A/S, Halberg Hotels A/S og Garvergården A/S afgivet pant i grunde og bygninger med en bogført værdi på t.kr. 265.322.

Halberg Properties A/S har afgivet proratarisk for Stevns Broker P/S engagement med pengeinstitut, som samlet beløber sig til 955 t.kr.

#### Moderselskab:

Til sikkerhed for Halberg Koncernens bankengagement med Sydbank A/S er der pantsat værdipapirer i sikkerhedsdepot med pålydende kursværdi pr. 30/4 2022 på t.kr. 12.659 samt likvide konti med indestående på t.kr. 53.431.

## Noter til årsrapporten

### 16 Eventualposter m.v.

Koncernen har indgået operationelle leasingkontrakter med en gennemsnitlig årlig leasingydelse på 89 t.kr. Leasingkontrakterne har en restløbetid på 6-33 måneder og en samlet restleasingydelse på 1.124 t.kr.

Selskabet er sambeskattet med modervirksomheden Holdingselskabet for Kapitalandele i Harald Halberg Holding A/S samt koncernens øvrige sambeskattede selskaber. Som dattervirksomhed hæfter Halberg A/S ubegrænset og solidarisk med de øvrige virksomheder i sambeskatnings kredsen for danske selskabsskatter. Eventuelle senere korrektioner af den skattepligtige sambeskatningsindkomst eller kildeskatter vil kunne medføre, at selskabets hæftelsesbeløb ændres. Den samlede sambeskatningsforpligtelse fremgår af årsrapporten for administrationsselskabet Holdingselskabet for Kapitalandele i Harald Halberg Holding A/S.

### 17 Finansielle instrumenter

Koncernen anvender valutaterminsforretninger som led i almindelig sikring af indregnede og ikke-indregnede transaktioner. Ved udgangen af regnskabsåret er der til sikring af fremtidigt varekøb indgået terminsforretninger på i alt 8.600 t.USD. Dagsværdien af valutakontrakterne udgør 4.217 t.kr. Urealiseret nettoeffekt er indregnet direkte på egenkapitalen.

### 18 Nærtstående parter

Halberg A/S' nærtstående part er Holdingselskabet for Kapitalandele i Harald Halberg Holding A/S, Porthusvej 100, 5700 Svendborg, som har bestemmende indflydelse. Halberg-Fonden har ultimativ bestemmende indflydelse på Harald Halberg Holding A/S.

Halberg A/S indgår i koncernregnskabet for Holdingselskabet for Kapitalandele i Harald Halberg Holding A/S.

Den bestemmende indflydelse i Holdingselskabet for Kapitalandele i Harald Halberg Holding A/S besiddes af Halberg familien, Svendborg. Der henvises endvidere til årsrapporten for Holdingselskabet for Kapitalandele i Harald Halberg Holding A/S.

#### Transaktioner med nært stående partner

Virksomheden oplyser kun om transaktioner med nærtstående parter, der ikke er gennemført på normale markedsvilkår, jf. lovens § 98 c, stk. 7.

Alle transaktioner er gennemført på normale markedsvilkår.

#### Ejerforhold

Følgende aktionær er noteret i virksomhedens ejerbog som ejende hele aktiekapitalen:

Harald Halberg Holding A/S  
Porthusvej 100  
5700 Svendborg

### 19 Honorar til generalforsamlingsvalgte revisorer

Honorar til revisorer er ikke oplyst med henvisning til årsregnskabslovens § 96. stk. 3. Honoraret fremgår af koncernregnskaber for Holdingselskabet for Kapitalandele i Harald Halberg Holding A/S.

### 20 Resultatdisponering

	Modervirksomheden		Koncernen	
	2021/22	2020/21	2021/22	2020/21
Udbytte for regnskabsåret .....	11.500.000	11.500.000	11.500.000	11.500.000
Reserve for opskrivninger .....	0	0	-328.066	-328.066
Reserve for udviklingsomkostninger .....	0	0	-197.558	-395.118
Reserve for nettoopskrivning efter indre værdis metode .....	43.167.961	43.305.339	0	0
Overført til næste år .....	-1.419.849	-3.347.096	42.208.730	40.876.006
<b>Disponeret i alt .....</b>	<b>53.248.111</b>	<b>51.458.243</b>	<b>53.183.105</b>	<b>51.652.822</b>

## Noter til årsrapporten

21 Pengestrømsopgørelse - reguleringer	Koncernen	
	2021/22	2020/21
Andre finansielle indtægter .....	-35.317.824	-15.973.120
Andre finansielle udgifter .....	7.628.090	16.143.840
Resultat af associerede virksomheder mv. ....	47.057.241	-1.678.581
Afskrivninger på anlægsaktiver mv. ....	65.592.168	65.637.674
Kursreguleringer mv. ....	9.841.228	-5.227.555
Ændring i udskudt skat .....	-1.521.198	9.087.832
Andre reguleringer .....	10.927.255	5.150.184
	<u>104.206.960</u>	<u>73.140.274</u>
<b>22 Pengestrømsopgørelse - ændring i driftskapital</b>		
Ændring tilgodehavender .....	10.682.211	25.444.647
Ændring andre tilgodehavender .....	8.083.749	6.493.326
Ændring i varebeholdninger .....	-65.524.194	-66.232.374
Ændring øvrig kortfristet gæld .....	30.187.557	-3.316.640
	<u>-16.570.678</u>	<u>-37.611.041</u>



# Penneo

Underskrifterne i dette dokument er juridisk bindende. Dokumentet er underskrevet via Penneo™ sikker digital underskrift. Underskrivernes identiteter er blevet registeret, og informationerne er listet herunder.

“Med min underskrift bekræfter jeg indholdet og alle datoer i dette dokument.”

## Carsten Schmidt

Direktør

Serienummer: PID:9208-2002-2-944604008444

IP: 85.27.xxx.xxx

2022-09-16 17:46:41 UTC

NEM ID 

## Torben Sørensen

Bestyrelsesmedlem

Serienummer: 894758da-4b89-4b05-91be-868399d3ad9e

IP: 85.191.xxx.xxx

2022-09-16 17:48:19 UTC

Mit  

## Steen Ebbe Moltke Hoff

Bestyrelsesmedlem

Serienummer: PID:9208-2002-2-536052932529

IP: 37.96.xxx.xxx

2022-09-16 17:57:11 UTC

NEM ID 

## Lee-Emilie Grøsfjeld Halberg

Bestyrelsesmedlem

Serienummer: PID:9208-2002-2-428338170354

IP: 80.162.xxx.xxx

2022-09-16 19:05:31 UTC

NEM ID 

## Hemming Van

Bestyrelsesmedlem

Serienummer: PID:9208-2002-2-415588817718

IP: 82.134.xxx.xxx

2022-09-17 09:30:26 UTC

NEM ID 

## Stig Due

Bestyrelsesmedlem

Serienummer: PID:9208-2002-2-331158836254

IP: 209.206.xxx.xxx

2022-09-17 10:36:22 UTC

NEM ID 

## Frederik Harald Halberg

Direktør

Serienummer: eed59964-3e5b-4f3c-87ed-0d36b99e4cb5

IP: 83.73.xxx.xxx

2022-09-18 07:38:40 UTC

Mit  

## Per Buch

Bestyrelsesformand

Serienummer: PID:9208-2002-2-869983520317

IP: 86.136.xxx.xxx

2022-09-19 06:06:30 UTC

NEM ID 

Penneo dokumentnøgle: YA441-HZBOM-E50N8-CVUYF-LX2QT-VD46F

Dette dokument er underskrevet digitalt via **Penneo.com**. Signeringsbeviserne i dokumentet er sikret og valideret ved anvendelse af den matematiske hashværdi af det originale dokument. Dokumentet er låst for ændringer og tidsstempelt med et certifikat fra en betroet tredjepart. Alle kryptografiske signeringsbeviser er indlejret i denne PDF, i tilfælde af de skal anvendes til validering i fremtiden.

### Sådan kan du sikre, at dokumentet er originalt

Dette dokument er beskyttet med et Adobe CDS certifikat. Når du åbner dokumentet

i Adobe Reader, kan du se, at dokumentet er certificeret af **Penneo e-signature service** <[penneo@penneo.com](mailto:penneo@penneo.com)>. Dette er din garanti for, at indholdet af dokumentet er uændret.

Du har mulighed for at efterprøve de kryptografiske signeringsbeviser indlejret i dokumentet ved at anvende Penneos validator på følgende websted: <https://penneo.com/validate>

# Penneo

Underskrifterne i dette dokument er juridisk bindende. Dokumentet er underskrevet via Penneo™ sikker digital underskrift. Underskrivernes identiteter er blevet registreret, og informationerne er listet herunder.

“Med min underskrift bekræfter jeg indholdet og alle datoer i dette dokument.”

## Jørgen Gylling Poulsen

### Bestyrelsesmedlem

Serienummer: PID:9208-2002-2-127057365220

IP: 176.20.xxx.xxx

2022-09-20 16:36:45 UTC

NEM ID 

## Ole Nielsen

### Statsautoriseret revisor

På vegne af: RevisionsFirmaet Edelbo, Statsautoriser...

Serienummer: CVR:35486178-RID:33376491

IP: 85.27.xxx.xxx

2022-09-21 05:24:36 UTC

NEM ID 

## Morten Pedersen

### Statsautoriseret revisor

På vegne af: RevisionsFirmaet Edelbo Statsautorisere...

Serienummer: CVR:35486178-RID:38897286

IP: 85.27.xxx.xxx

2022-09-21 06:00:42 UTC

NEM ID 

## Carsten Schmidt

### Dirigent

Serienummer: PID:9208-2002-2-944604008444

IP: 91.238.xxx.xxx

2022-09-21 06:24:36 UTC

NEM ID 

Penneo dokumentnøgle: YA441-HZBOM-E50N8-CVUYF-LX2QT-VD46F

Dette dokument er underskrevet digitalt via **Penneo.com**. Signeringsbeviserne i dokumentet er sikret og valideret ved anvendelse af den matematiske hashværdi af det originale dokument. Dokumentet er låst for ændringer og tidsstemplet med et certifikat fra en betroet tredjepart. Alle kryptografiske signeringsbeviser er indlejret i denne PDF, i tilfælde af de skal anvendes til validering i fremtiden.

#### Sådan kan du sikre, at dokumentet er originalt

Dette dokument er beskyttet med et Adobe CDS certifikat. Når du åbner dokumentet

i Adobe Reader, kan du se, at dokumentet er certificeret af **Penneo e-signature service** <[penneo@penneo.com](mailto:penneo@penneo.com)>. Dette er din garanti for, at indholdet af dokumentet er uændret.

Du har mulighed for at efterprøve de kryptografiske signeringsbeviser indlejret i dokumentet ved at anvende Penneos validator på følgende websted: <https://penneo.com/validate>