

DV International Holding A/S

CVR-nr. 33 97 14 43

Årsrapport for 2021

Nærværende årsrapport er godkendt på den ordinære generalforsamling, den 24/6 2022

Dirigent:

Brian Houge Sørensen

DV International Holding A/S
Kornmarken 1
DK-8464 Galten

Tlf. +45 8887 5000

Selskabsoplysninger m.v.	3
Koncernoversigt	4
Ledespåtegning	5
Den uafhængige revisors erklæringer	6 - 8
Koncernens hoved- og nøgletal	9 - 10
Ledelsesberetning	11 - 12
Resultatopgørelse	13
Balance	14 - 15
Egenkapitalopgørelse	16
Pengestrømsopgørelse	17
Anvendt regnskabspraksis	18 - 22
Noter	23 - 33

Selskabet

DV International Holding A/S
Kornmarken 1
8464 Galten
Hjemsted: Skanderborg
CVR-nr. 33 97 14 43

Bestyrelse

Henning Haahr, formand
Steen Bitsch, næstformand
Jørgen Hesselbjerg Mikkelsen
Leif Mølgaard Haubjerg
Hans Bonde Hansen

Direktion

Henrik Peter Stilund, adm. direktør
Brian Hauge Søe

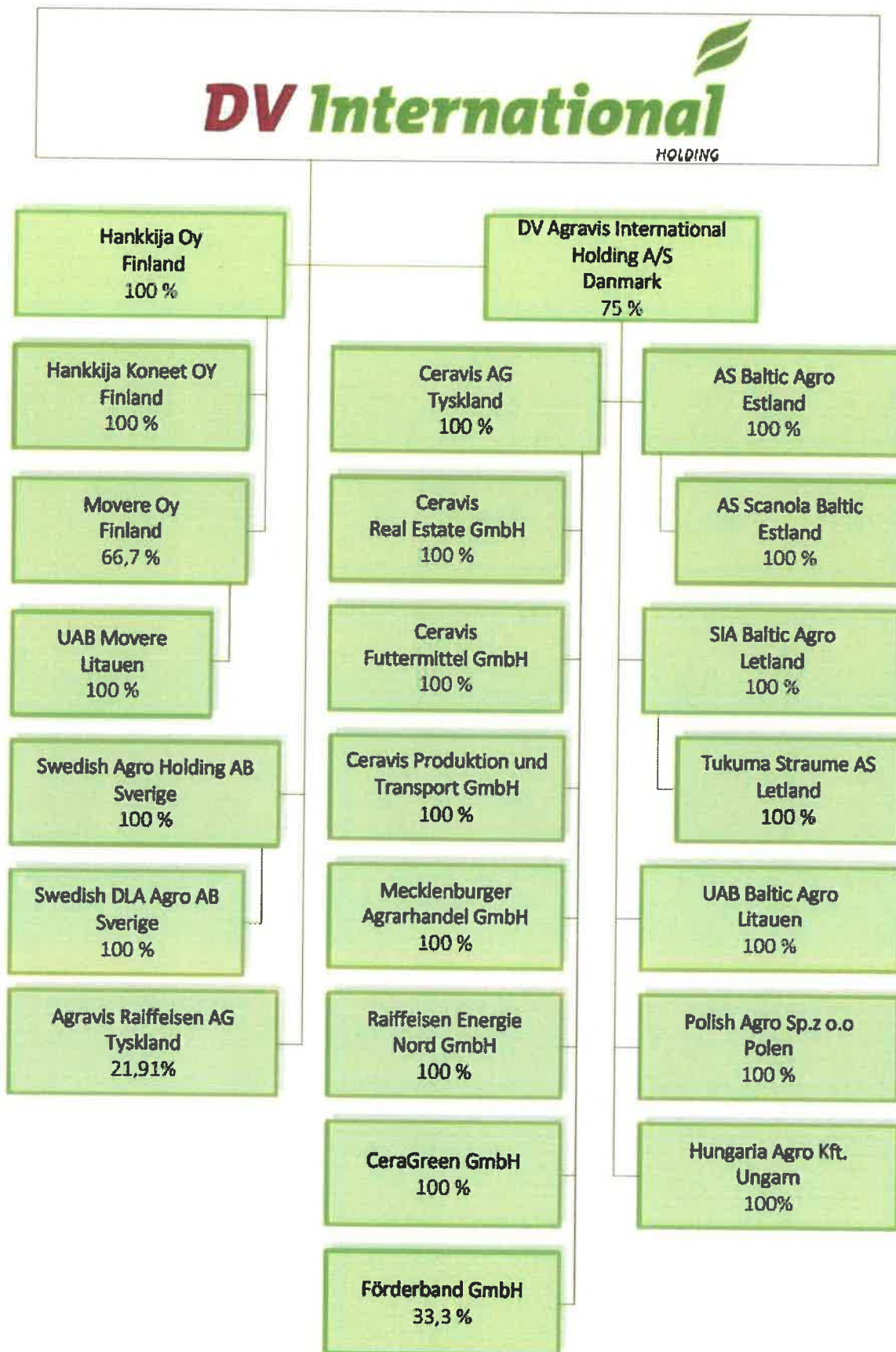
Revision

Deloitte
Statsautoriseret Revisionspartnerselskab

Pengeinstitut

Nordea
Danske Bank
Swedbank
Pohjola Bank
Bank Pekao
mBank

Unicredit
Commerzbank
Nord LB
Rabobank
Sydbank



Bestyrelsen og direktionen har dags dato behandlet og godkendt årsrapporten for regnskabsåret 1. januar – 31. december 2021 for DV International Holding A/S.

Årsrapporten aflægges i overensstemmelse med årsregnskabsloven.

Det er vor opfattelse, at koncernregnskabet og årsregnskabet giver et retvisende billede af koncernens og selskabets aktiver, passiver og finansielle stilling pr. 31. december 2021 og resultatet af koncernens og selskabets aktiviteter samt af koncernens pengestrømme for regnskabsåret 1. januar – 31. december 2021.

Ledelsesberetningen indeholder efter vor opfattelse en retvisende redegørelse for de forhold, beretningen omhandler.

Årsrapporten indstilles til generalforsamlingens godkendelse.

Galten, den 2. maj 2022

Direktionen

Henrik Peter Stilund
Adm. direktør

Brian Hauge Søe

Bestyrelsen

Henning Haahr
Formand

Steen Bitsch
Næstformand

Jørgen Hesselbjerg Mikkelsen

Leif Mølgaard Haubjerg

Hans Bonde Hansen

Den uafhængige revisors revisionspåtegning

Til kapitalejerne i DV International Holding A/S

Konklusion

Vi har revideret koncernregnskabet og årsregnskabet for DV International Holding A/S for regnskabsåret 1. januar – 31. december 2021, der omfatter resultatopgørelse, balance, egenkapitalopgørelse og noter, herunder anvendt regnskabspraksis, for såvel koncernen som selskabet samt pengestrømsopgørelse for koncernen. Koncernregnskabet og årsregnskabet udarbejdes efter årsregnskabsloven.

Det er vores opfattelse, at koncernregnskabet og årsregnskabet giver et retvisende billede af koncernens og selskabets aktiver, passiver og finansielle stilling pr. 31. december 2021 samt af resultatet af koncernens og selskabets aktiviteter og koncernens pengestrømme for regnskabsåret 1. januar – 31. december 2021 i overensstemmelse med årsregnskabsloven.

Grundlag for konklusion

Vi har udført vores revision i overensstemmelse med internationale standarder om revision og de yderligere krav, der er gældende i Danmark. Vores ansvar ifølge disse standarder og krav er nærmere beskrevet i revisionspåtegningens afsnit "Revisors ansvar for revisionen af koncernregnskabet og årsregnskabet". Vi er uafhængige af selskabet i overensstemmelse med International Ethics Standards Board for Accountants' internationale retningslinjer for revisorers etiske adfærd (IESBA Code) og de yderligere etiske krav, der er gældende i Danmark, ligesom vi har opfyldt vores øvrige etiske forpligtelser i henhold til disse krav og IESBA Code. Det er vores opfattelse, at det opnåede revisionsbevis er tilstrækkeligt og egnet som grundlag for konklusion.

Ledelsens ansvar for koncernregnskabet og årsregnskabet

Ledelsen har ansvaret for udarbejdelsen af et koncernregnskab og et årsregnskab, der giver et retvisende billede i overensstemmelse med årsregnskabsloven. Ledelsen har endvidere ansvaret for den interne kontrol, som ledelsen anser for nødvendig for at udarbejde et koncernregnskab og et årsregnskab uden væsentlig fejlinformation, uanset om denne skyldes besvigelser eller fejl.

Ved udarbejdelsen af koncernregnskabet og årsregnskabet er ledelsen ansvarlig for at vurdere koncernens og selskabets evne til at fortsætte driften, at oplyse om forhold vedrørende fortsat drift, hvor dette er relevant, samt at udarbejde koncernregnskabet og årsregnskabet på grundlag af regnskabsprincippet om fortsat drift, medmindre ledelsen enten har til hensigt at likvidere selskabet, indstille driften eller ikke har andet realistisk alternativ end at gøre dette.

Revisors ansvar for revisionen af koncernregnskabet og årsregnskabet

Vores mål er at opnå høj grad af sikkerhed for, om koncernregnskabet og årsregnskabet som helhed er uden væsentlig fejlinformation, uanset om denne skyldes besvigelser eller fejl, og at afgive en revisionspåtegning med en konklusion. Høj grad af sikkerhed er et højt niveau af sikkerhed, men er ikke en garanti for, at en revision, der udføres i overensstemmelse med

Den uafhængige revisors revisionspåtegning

internationale standarder om revision og de yderligere krav, der er gældende i Danmark, altid vil afdække væsentlig fejlinformation, når sådan findes. Fejlinformation kan opstå som følge af besvigelser eller fejl og kan betragtes som væsentlige, hvis det med rimelighed kan forventes, at de enkeltvis eller samlet har indflydelse på de økonomiske beslutninger, som regnskabsbrugerne træffer på grundlag af koncernregnskabet og årsregnskabet.

Som led i en revision, der udføres i overensstemmelse med internationale standarder om revision og de yderligere krav, der er gældende i Danmark, foretager vi faglige vurderinger og opretholder professionel skepsis under revisionen. Herudover:

- Identificerer og vurderer vi risikoen for væsentlig fejlinformation i koncernregnskabet og årsregnskabet, uanset om denne skyldes besvigelser eller fejl, udformer og udfører revisionshandlinger som reaktion på disse risici samt opnår revisionsbevis, der er tilstrækkeligt og egnet til at danne grundlag for vores konklusion. Risikoen for ikke at opdage væsentlig fejlinformation forårsaget af besvigelser er højere end ved væsentlig fejlinformation forårsaget af fejl, idet besvigelser kan omfatte sammensværgelser, dokumentfalsk, bevidste udeladelser, vildledning eller tilsidesættelse af intern kontrol.
- Opnår vi forståelse af den interne kontrol med relevans for revisionen for at kunne udforme revisionshandlinger, der er passende efter omstændighederne, men ikke for at kunne udtrykke en konklusion om effektiviteten af koncernens og selskabets interne kontrol.
- Tager vi stilling til, om den regnskabspraksis, som er anvendt af ledelsen, er passende, samt om de regnskabsmæssige skøn og tilknyttede oplysninger, som ledelsen har udarbejdet, er rimelige.
- Konkluderer vi, om ledelsens udarbejdelse af koncernregnskabet og årsregnskabet på grundlag af regnskabsprincippet om fortsat drift er passende, samt om der på grundlag af det opnåede revisionsbevis er væsentlig usikkerhed forbundet med begivenheder eller forhold, der kan skabe betydelig tvivl om koncernens og selskabets evne til at fortsætte driften. Hvis vi konkluderer, at der er en væsentlig usikkerhed, skal vi i vores revisionspåtegning gøre opmærksom på oplysninger herom i koncernregnskabet og årsregnskabet eller, hvis sådanne oplysninger ikke er tilstrækkelige, modificere vores konklusion. Vores konklusioner er baseret på det revisionsbevis, der er opnået frem til datoen for vores revisionspåtegning. Fremtidige begivenheder eller forhold kan dog medføre, at koncernen og selskabet ikke længere kan fortsætte driften.
- Tager vi stilling til den samlede præsentation, struktur og indhold af koncernregnskabet og årsregnskabet, herunder noteoplysningerne, samt om koncernregnskabet og årsregnskabet afspejler de underliggende transaktioner og begivenheder på en sådan måde, at der gives et retvisende billede heraf.
- Opnår vi tilstrækkeligt og egnet revisionsbevis for de finansielle oplysninger for virksomhederne eller forretningsaktiviteterne i koncernen til brug for at udtrykke en konklusion om koncernregnskabet. Vi er ansvarlige for at lede, føre tilsyn med og udføre koncernrevisionen. Vi er eneansvarlige for vores revisionskonklusion.

Den uafhængige revisors revisionspåtegning

Vi kommunikerer med den øverste ledelse om bl.a. det planlagte omfang og den tidsmæssige placering af revisionen samt betydelige revisionsmæssige observationer, herunder eventuelle betydelige mangler i intern kontrol, som vi identificerer under revisionen.

Udtalelse om ledelsesberetningen

Ledelsen er ansvarlig for ledelsesberetningen.

Vores konklusion om koncernregnskabet og årsregnskabet omfatter ikke ledelsesberetningen, og vi udtrykker ingen form for konklusion med sikkerhed om ledelsesberetningen.

I tilknytning til vores revision af koncernregnskabet og årsregnskabet er det vores ansvar at læse ledelsesberetningen og i den forbindelse overveje, om ledelsesberetningen er væsentligt inkonsistent med koncernregnskabet eller årsregnskabet eller vores viden opnået ved revisionen eller på anden måde synes at indeholde væsentlig fejlinformation.

Vores ansvar er derudover at overveje, om ledelsesberetningen indeholder krævede oplysninger i henhold til årsregnskabsloven.

Baseret på det udførte arbejde er det vores opfattelse, at ledelsesberetningen er i overensstemmelse med koncernregnskabet og årsregnskabet og er udarbejdet i overensstemmelse med årsregnskabslovens krav. Vi har ikke fundet væsentlig fejlinformation i ledelsesberetningen.

Aarhus, den 2. maj 2022

Deloitte

Statsautoriseret Revisionspartnerselskab

CVR-nr.: 33 96 35 56

Henrik Vedel
Statsautoriseret revisor
MNE10052

Lars Andersen
Statsautoriseret revisor
MNE34506

HOVEDTAL

Beløb i tkr.	2021	2020	2019	2018	2017
--------------	------	------	------	------	------

Resultat

Nettoomsætning	23.527.951	20.806.848	18.101.750	16.493.039	15.714.559
Resultat af primær drift	79.673	4.691	-20.759	-120.523	-42.810
Resultat af finansielle poster	-22.716	-15.851	-50.589	33.239	41.402
Årets resultat	36.678	-21.624	-80.880	-91.567	-15.808

Balance

Balancesum	10.593.612	8.802.152	8.812.137	9.119.596	8.324.539
Investeringer i materielle anlægsaktiver	129.448	150.731	126.944	110.757	93.048
Egenkapital	3.743.071	3.767.676	3.824.311	3.917.474	3.966.663

Likviditet

Nettopengestrøm fra:					
Driftsaktivitet	-689.579	173.027	458.082	-199.264	77.233
Investeringsaktivitet	-62.425	-125.250	-108.066	-490.101	-88.588
Finansieringsaktivitet	-109.898	-138.567	-260.631	978.194	177.086
Årets likviditetsvirkning	-861.902	-90.790	89.385	288.829	165.731

NØGLETAL

	2021	2020	2019	2018	2017
Rentabilitet					
Egenkapitalens forrentning	1,0%	-0,6%	-2,1%	-2,3%	-0,4%
Afkast af investeret kapital	1,8%	0,6%	0,2%	-1,5%	0,0%
Overskudsgrad	0,3%	0,0%	-0,1%	-0,7%	-0,3%

Soliditet

Soliditetsgrad	35,3%	42,8%	43,4%	43,0%	47,7%
----------------	-------	-------	-------	-------	-------

Øvrige

Antal medarbejdere (gnsn.)	2.293	2.299	2.245	2.301	2.242
----------------------------	-------	-------	-------	-------	-------

Beregning af nøgletal

Egenkapitalens forrentning	$\frac{\text{Ordinært resultat efter skat} \times 100}{\text{Egenkapital ved årets begyndelse}}$
Afkast af investeret kapital	$\frac{\text{EBITA} \times 100}{\text{Investeret kapital ekskl. goodwill}}$
Overskudsgrad	$\frac{\text{Resultat før finansielle poster} \times 100}{\text{Nettoomsætning}}$
Soliditetsgrad	$\frac{\text{Egenkapital inkl. minoritetsinteresser} \times 100}{\text{Samlede aktiver}}$

Hovedaktiviteter

DV International Holding A/S, der er et datterselskab i Danish Agro koncernen, er beskæftiget med grovvarerhandel i Finland, Sverige, Tyskland, Estland, Letland, Litauen, Polen og Ungarn samt maskinhandel i Finland.

Udviklingen i selskabets økonomiske aktiviteter og forhold



DV International Holding A/S

Omsætning 2021	tkr.	23.527.951
Resultat før skat 2021	tkr.	56.957
Egenkapital 31.12.21	tkr.	3.743.071
Antal ansatte		2.293



Koncernen har i 2021 realiseret en omsætning på kr. 23.528 mio. imod kr. 20.807 mio. sidste år, svarende til en omsætningsfremgang på 13,1%, med fremgang i forretningsaktiviteter i både Finland, Sverige, Tyskland, Baltikum, Polen og Ungarn.

Årets resultat før skat udgør kr. 57,0 mio. imod kr. -11,2 mio. sidste år, svarende til en fremgang på kr. 68,1 mio. Årets resultat afviger positivt fra budgetter samt forventninger til året og anses for tilfredsstillende.

I Baltikum fortsætter de tre Baltic Agro selskaber deres positive udvikling og i 2021 leverer Baltic Agro en samlet omsætning på kr. 6,7 mia., hvilket er en stigning på 14,0 %, i forhold til sidste år, hvor særligt aktiviteten i Litauen har udviklet sig flot med en stigning på 34,5 %. Alle tre selskaber har leveret flotte resultater i 2021 og det samlede driftsresultat udgør kr. 200 mio., hvilket er historisk højt og en fremgang på kr. 53 mio. i forhold til sidste år.

I Polen har datterselskabet Polish Agro afsluttet det hidtil bedste år med en omsætning på kr. 1,0 mia., hvilket er en stigning på 23,7 % i forhold til sidste år. Samtidig har selskabet realiseret et flot driftsresultat på kr. 30 mio., hvilket er meget tilfredsstillende og en fremgang på kr. 19 mio. i forhold til sidste år.

I Tyskland har datterselskabet Ceravis leveret en omsætning på kr. 8,5 mia., hvilket svarer til en stigning på 15,8% i forhold til sidste år. Driftsresultatet for 2021 er realiseret med kr. -21 mio., hvilket er lavere end budgetteret, men dog en fremgang på kr. 13 mio. i forhold til sidste år. Selskabets indtjening har været negativt påvirket af de volatile markeder for afgrøder samt logistikudfordringer.

Egenkapitalen udgør pr. 31.12.21 kr. 3.743 mio. svarende til en soliditet på 35,5%.

Særlige risici

Der er ingen særlige risici ud over almindeligt forekommende risici inden for branchen.

Koncernens færdigvaresalg baseres primært på salgskontrakter.

Valutarisici minimeres ved at køb og salg primært sker i euro eller lokal valuta.

Det er knyttet en valutarisiko til moderselskabets kapitalinteresser i udenlandske selskaber.

Koncernens renterisici vurderes løbende af ledelsen, herunder om der med fordel kan omlægges mellem fast og variabel finansiering.

Samfundsansvar

Der henvises til redegørelsen i koncernregnskabet for Danish Agro a.m.b.a., CVR-nr. 59789317 samt koncernens CSR-rapportering, der findes på www.danishagro.dk/csr.

Den kønsmæssige sammensætning i ledelsen

Der henvises til redegørelsen i koncernregnskabet for Danish Agro a.m.b.a., CVR-nr. 59789317 samt koncernens CSR-rapportering, der findes på www.danishagro.dk/csr.

Betydningsfulde hændelser indtruffet efter regnskabsårets afslutning

Der er ikke indtruffet betydningsfulde hændelser efter regnskabsårets afslutning af væsentlig betydning for årsrapporten.

Ruslands invasion af Ukraine har medført volatile markeder, og der kan på sigt opstå forsyningsvanskeligheder for nogle produkter, men det forventes ikke at få væsentlig indvirkning på koncernens finansielle stilling og udvikling.

Selskabets forventede udvikling

Der forventes i 2022 en koncernomsætning på kr. 24 mia. og et resultat før skat i niveauet kr. 60 mio.

Note	Tkr.	Koncern		Moderselskab	
		2021	2020	2021	2020
1	Nettoomsætning	23.527.951	20.806.848	1.140	1.140
2/3	Produktionsomkostninger	-22.248.774	-19.620.487	0	0
	Bruttoresultat	1.279.177	1.186.361	1.140	1.140
2/3	Distributionsomkostninger	-966.485	-969.268	0	0
2/3	Administrationsomkostninger	-307.501	-273.062	-4.900	-4.794
4	Andre driftsindtægter	74.482	62.403	0	0
5	Andre driftsomkostninger	0	-1.743	0	0
	Resultat af primær drift	79.673	4.691	-3.760	-3.654
	Indtægter af kapitalandele i tilknyttede virksomheder	0	0	18.345	-17.957
	Indtægter af kapitalandele i associerede virksomheder	17.474	11.716	17.318	11.410
6	Andre finansielle indtægter	57.422	63.069	5	0
7	Andre finansielle omkostninger	-97.612	-90.636	-7.885	-7.838
	Resultat før skat	56.957	-11.160	24.023	-18.039
8	Skat af årets resultat	-20.279	-10.464	2.561	2.528
9	Årets resultat	36.678	-21.624	26.584	-15.511

Note		Koncern		Moderselskab		
		Tkr.	31.12.21	31.12.20	31.12.21	31.12.20
		Færdiggjorte udviklingsprojekter	236	542	0	0
		Erhvervede rettigheder	22.760	25.724	0	0
		Goodwill	277.712	310.358	0	0
		Forudbetalinger for immaterielle anlægsaktiver	6.157	4.709	0	0
10		Immaterielle anlægsaktiver	306.865	341.333	0	0
		Grunde og bygninger	1.612.906	1.696.973	0	0
		Produktionsanlæg og maskiner	494.225	516.907	0	0
		Andre anlæg, driftsmateriel og inventar	51.787	58.185	0	0
		Materielle anlægsaktiver under udførelse	28.726	29.844	0	0
11		Materielle anlægsaktiver	2.187.644	2.301.909	0	0
		Kapitalandele i tilknyttede virksomheder	0	0	2.852.552	2.855.646
		Kapitalandele i associerede virksomheder	784.279	782.218	782.108	780.893
		Tilgodehavender hos associerede virksomheder	16.702	4.382	0	0
		Andre værdipapirer og kapitalandele	5.237	5.266	0	0
		Andre tilgodehavender	613	591	0	0
12		Finansielle anlægsaktiver	806.831	792.457	3.634.660	3.636.539
		Anlægsaktiver	3.301.340	3.435.699	3.634.660	3.636.539
		Fremstillede varer og handelsvarer	3.828.485	2.948.018	0	0
		Varebeholdninger	3.828.485	2.948.018	0	0
		Tilgodehavender fra salg af varer og tjenesteydelser	2.195.386	1.713.737	0	0
		Tilgodehavende hos tilknyttede virksomheder	983.384	474.623	110	94
		Andre tilgodehavender	126.002	136.643	13.748	10.264
13		Udskudt skatteaktiv	42.178	40.335	10	13
		Selskabsskat	5.985	5.621	2.564	2.532
		Periodeafgrænsningsposter	9.645	7.714	0	0
		Tilgodehavender	3.362.580	2.378.673	16.432	12.903
		Likvide beholdninger	101.207	39.762	0	15
		Omsætningsaktiver	7.292.272	5.366.453	16.432	12.918
		Aktiver	10.593.612	8.802.152	3.651.092	3.649.457

PASSIVER

Note	Tkr.	Koncern		Moderselskab	
		31.12.21	31.12.20	31.12.21	31.12.20
14	Aktiekapital	650.000	650.000	650.000	650.000
	Overkurs ved emission	2.481.144	2.481.144	2.481.144	2.481.144
	Reserve for opskrivninger	-12.209	-4.590	0	0
	Overført resultat	129.990	119.986	117.781	115.396
	Minoritetsinteresser	494.146	521.136	0	0
	Egenkapital	3.743.071	3.767.676	3.248.925	3.246.540
15	Hensættelse til udskudt skat	7.476	6.707	0	0
16	Andre hensatte forpligtelser	17.446	17.884	0	0
	Hensatte forpligtelser	24.922	24.591	0	0
	Gæld til realkreditinstitutter	58.080	58.295	0	0
	Kreditinstitutter	907.506	1.069.303	0	0
	Anden gæld	7.099	9.182	0	0
17	Langfristede gældsforpligtelser	972.685	1.136.780	0	0
	Kortfristet del af langfristede gældsforpligtelser	175.878	5.812	0	0
	Kreditinstitutter	1.038.900	115.553	0	0
	Modtagne forudbetalinger fra kunder	220.753	262.538	0	0
	Leverandører af varer og tjenesteydelser	1.643.346	1.178.007	111	104
	Gæld til tilknyttede virksomheder	2.329.927	1.885.599	401.713	401.899
	Selskabsskat	8.955	8.414	0	0
	Anden gæld	351.150	334.426	343	914
	Periodeafgrænsningsposter	84.025	82.756	0	0
	Kortfristede gældsforpligtelser	5.852.934	3.873.105	402.167	402.917
	Gældsforpligtelser	6.825.619	5.009.885	402.167	402.917
	Passiver	10.593.612	8.802.152	3.651.092	3.649.457
18	Sikkerhedsstillelser og eventualforpligtelser				
19	Leje- og leasingforpligtelser				
20	Revisionshonorar				
21	Nærtstående parter				

Egenkapitalopgørelse 2021

Tkr.	Aktiekapital	Overkurs ved emission	Reserve for opskrivninger	Overført resultat	Minoritets- interesser
Koncern:					
Egenkapital primo	650.000	2.481.144	-4.590	119.986	521.136
Køb minoritetsaktier	0	0	0	-19.447	-29.512
Betalt udbytte	0	0	0	0	-2.477
Valutakursreguleringer	0	0	-7.619	0	-399
Andre værdireguleringer af egenkapitalen	0	0	0	2.867	-4.696
Forslag til resultatdisponering	0	0	0	26.584	10.094
Egenkapital ultimo	650.000	2.481.144	-12.209	129.990	494.146
Moderselskab:					
Egenkapital primo	650.000	2.481.144	0	115.396	0
Valutakursreguleringer	0	0	0	-6.442	0
Andre værdireguleringer af egenkapitalen	0	0	0	-17.757	0
Forslag til resultatdisponering	0	0	0	26.584	0
Egenkapital ultimo	650.000	2.481.144	0	117.781	0

Pengestrømsopgørelse

Note	Tkr.	Koncern	
		2021	2020
	Årets resultat	36.678	-21.624
22	Reguleringer	206.640	210.721
	Ændring i varebeholdninger	-880.467	-89.373
	Ændring i tilgodehavender	-472.939	-35.113
	Ændring i leverandørgæld og anden gæld	441.547	123.281
	Betalt selskabsskat	-21.038	-14.865
	Pengestrømme fra driftsaktivitet	-689.579	173.027
	Køb af immaterielle anlægsaktiver	-7.310	-11.992
	Køb af materielle anlægsaktiver	-129.448	-150.731
	Salg af materielle anlægsaktiver	74.046	35.345
	Køb af finansielle anlægsaktiver mv.	-14.375	-7
	Salg af finansielle anlægsaktiver mv.	1.163	1.830
	Modtagne udbytter	13.499	305
	Pengestrømme fra investeringsaktivitet	-62.425	-125.250
	Køb minoritetsaktier	-48.959	-3.839
	Optagelse af langfristede gældsforpligtelser	5.971	-523.418
	Afdrag på gæld hos tilknyttede virksomheder	-64.433	391.118
	Betalt udbytte	-2.477	-2.428
	Pengestrømme fra finansieringsaktivitet	-109.898	-138.567
	Ændring i likvider	-861.902	-90.790
	Likvide beholdninger, primo	-75.791	14.999
	Ændring i likvider	-861.902	-90.790
	Likvide beholdninger, ultimo	-937.693	-75.791
	Der specificeres således:		
	Likvide beholdninger	101.207	39.762
	Kreditinstitutter	-1.038.900	-115.553
	Likvide beholdninger, ultimo	-937.693	-75.791

GENERELT

Årsrapporten er aflagt i overensstemmelse med årsregnskabsloven for store koncerner og virksomheder i regnskabsklasse C.

Den anvendte regnskabspraksis er uændret i forhold til foregående år.

Generelt om indregning og måling

I resultatopgørelsen indregnes indtægter i takt med, at de indtjenes, herunder indregnes værdireguleringer af finansielle aktiver og forpligtelser. I resultatopgørelsen indregnes ligeledes alle omkostninger, herunder afskrivninger og nedskrivninger.

I balancen indregnes aktiver, når det er sandsynligt, at fremtidige økonomiske fordele vil tilflyde sel-skabet, og aktivets værdi kan måles pålideligt. Forpligtelser indregnes i balancen, når de er sand-synlige og kan måles pålideligt. Ved første indregning måles aktiver og forpligtelser til kostpris. Efterfølgende måles aktiver og forpligtelser som beskrevet nedenfor for hver enkelt regnskabspost.

Ved indregning og måling tages hensyn til forudsigelige tab og risici, der fremkommer inden årsrap-porten aflægges, og som be- eller afkræfter forhold, der eksisterede på balancedagen.

KONCERNREGNSKAB

Koncernregnskabet omfatter moderselskabet og de virksomheder, hvori moderselskabet direkte eller indirekte besidder mere end 50% af stemmerettighederne, eller gennem aftaler har en bestem-mende indflydelse.

Regnskabstal for dattervirksomheder, som indgår i koncernregnskabet, er opgjort i overensstemmelse med koncernens regnskabspraksis.

Koncernregnskabet er udarbejdet som et sammendrag af de reviderede regnskaber for modersel-skabet og tilknyttede virksomheder, og der er foretaget eliminering af koncerninterne indtægter og omkostninger, aktiebesiddelser, mellemværender og udbytter samt ikke realiseret koncernintern for-tjeneste og tab på varebeholdninger og anlægsaktiver.

Ved erhvervelse af virksomheder indregnes aktiver og forpligtelser til dagsværdi på erhvervelses-tidspunktet, og forventede omkostninger til omstrukturering i den erhvervede virksomhed indregnes som hensatte forpligtelser. Skatteeffekten af de foretagne omvurderinger indregnes. Kostprisen for kapitalandelene i de erhvervede virksomheder udlignes med den forholdsmæssige andel af virksomhedens nettoaktiver på det tidspunkt, hvor koncernforholdet blev etableret.

Den på erhvervelsestidspunktet opgjorte koncerngoodwill (positivt forskelsbeløb), indregnes som aktiv. Koncernbadwill (negativt forskelsbeløb) indregnes i resultatopgørelse som en indtægt.

I koncernregnskabet indregnes de tilknyttede virksomheders regnskabsposter 100%. Ved opgørelse af koncernresultatet og koncernegenkapitalen anføres den forholdsmæssige andel af tilknyttede virksomheders resultat og egenkapital, der kan henføres til minoritetsinteresser, særskilt.

VALUTA OG SIKRINGSDISPOSITIONER

Årsrapporten er aflagt i danske kroner.

Transaktioner i fremmed valuta omregnes i årets løb til danske kroner efter transaktionsdagens kurs, idet kurssikrede transaktioner dog indregnes til den sikrede kurs. Tilgodehavender og gældsforpligtelser i fremmed valuta omregnes til danske kroner efter balancedagens kurs, idet kurssikrede beløb dog indregnes til den sikrede kurs. Realiserede og urealiserede valutakursgevinster og –tab indregnes i resultatopgørelsen under finansielle poster.

RESULTATOPGØRELSE

Resultatopgørelsen opstilles funktionsopdelt.

Nettoomsætning

Indtægter ved salg af varer og tjenesteydelser indregnes i resultatopgørelsen, såfremt levering og risikoovergang til køber har fundet sted inden udgangen af regnskabsåret. Nettoomsætning opgøres ekskl. moms og rabatter.

Produktionsomkostninger

Heri indregnes omkostninger, herunder afskrivninger og gager, der direkte eller indirekte afholdes for at opnå årets nettoomsætning.

Distributionsomkostninger

Heri indregnes omkostninger til salgspersonale, reklame- og marketingsomkostninger m.v., herunder eventuelle afskrivninger og gager.

Administrationsomkostninger

Heri indregnes omkostninger til det administrative personale, ledelse, kontorlokaler, kontoromkostninger m.v., herunder eventuelle afskrivninger og gager.

Afskrivninger

Afskrivninger på immaterielle og materielle anlægsaktiver tilsigter, at der sker systematisk afskrivning over aktivernes forventede brugstid. For selskabet er anvendt følgende brugstider:

	Brugstid
Rettigheder	3 - 5 år
Goodwill	5 - 20 år
Bygninger	20 - 50 år
Produktionsanlæg og maskiner	4 - 12 år
Andre anlæg, driftsmidler og inventar	4 - 12 år

Grunde afskrives ikke.

Goodwill afskrives over en længere periode end 5 år. Brugstiden er fastsat under hensyntagen til de forventede fremtidige nettoindtægter fra de virksomheder eller aktiviteter, som goodwill er knyttet til.

Nyanskaffelser af produktionsanlæg og maskiner samt andre anlæg, driftsmateriel og inventar med kostpris på under kr. 25.000 pr. stk. indregnes i resultatopgørelsen i anskaffelsesåret.

Finansielle poster

Under finansielle poster indregnes renteindtægter og renteomkostninger, kursregulering af fremmed valuta samt realiserede og urealiserede kursgevinster og -tab på værdipapirer.

Afledte finansielle instrumenter

Afledte finansielle instrumenter indregnes første gang i balancen til kostpris og måles efterfølgende til dagsværdi. Positive og negative dagsværdier af afledte finansielle instrumenter indregnes under henholdsvis "andre tilgodehavender" og "anden gæld".

Ændres dagsværdien af afledte finansielle instrumenter, der er beregnet på sikring af indregnede aktiver eller forpligtelser, indregnes ændringen i resultatopgørelsen sammen med eventuelle ændringer i dagsværdien af det sikrede aktiv eller den sikrede forpligtelse.

Ændres dagsværdien af afledte finansielle instrumenter, der er klassificeret som og opfylder betingelserne for sikring af fremtidige transaktioner, indregnes ændringen i tilgodehavender eller gæld direkte på egenkapitalen. Resulterer den fremtidige transaktion i indregning af aktiver eller forpligtelser, overføres beløb, som blev indregnet på egenkapitalen, fra egenkapitalen og indregnes i kostprisen for henholdsvis aktivet eller forpligtelsen. Resulterer den fremtidige transaktion i indtægter eller omkostninger, overføres beløb, som blev indregnet på egenkapitalen, til resultatopgørelsen i den periode, hvor det sikrede påvirker resultatopgørelsen. Ved opgørelse af dagsværdi af renteswaps er der taget højde for kreditrisiko og modpartsrisiko.

Faste aftaler består af aftaler om fremtidigt køb eller salg af varer, hvor pris, valuta og øvrige vilkår er låst fast, og hvor der forventes fysisk levering (firm commitments). Ændringer i dagsværdi af faste aftaler indregnes i finansielle poster i det omfang sådanne faste aftaler er sikret ved indgåelse af afledte finansielle instrumenter. Afledte finansielle instrumenter indgået til sikring af ændringer i dagsværdi af faste aftaler indregnes tilsvarende i de finansielle poster. Fortjenesten på indgåede faste aftaler indregnes således, når der sker fysisk levering, og der er sket risikoovergang. Værdireguleringer, der kan henføres til ineffektivitet, indregnes i resultatopgørelsen.

Skatter

Årets aktuelle skatter og årets udskudte skatter indregnes i resultatopgørelsen som årets skatter med den del, der kan henføres til årets resultat, og direkte på egenkapitalen med den del, der kan henføres til posteringer foretaget direkte på egenkapitalen.

Selskabet er sambeskattet med dets ultimative moderselskab. Den danske selskabsskat fordeles mellem de sambeskattede danske selskaber i forhold til disse skattepligtige indkomster.

BALANCE

Balancen opstilles i kontoform.

Immaterielle anlægsaktiver

Immaterielle anlægsaktiver måles i balancen til kostpris med fradrag af akkumulerede afskrivninger eller til genindvindingsværdien, hvor denne er lavere.

Materielle anlægsaktiver

Materielle anlægsaktiver måles i balancen til kostpris med tillæg af opskrivninger og med fradrag af akkumulerede afskrivninger eller til genindvindingsværdien, hvor denne er lavere.

Finansielle anlægsaktiver

Kapitalandele i tilknyttede og associerede virksomheder indregnes i balancen til den forholdsmæssigt ejede andel af virksomhederne reguleret for resterende værdi af positiv eller negativ goodwill samt urealiserede koncerninterne fortjenester og tab.

Resultat i tilknyttede og associerede virksomheder indregnes i resultatopgørelsen forholdsmæssigt til de andele, der svarer til kapitalandelene.

Ved erhvervelse af yderligere kapitalandele i selskaber, hvorved der opnås betydelig indflydelse, anses tidligere erhvervede kapitalandele for afhændet til dagsværdi, som herefter indgår som nyt købsvederlag for den associerede virksomhed. Eventuel dagsværdiregulering af de tidligere erhvervede kapitalandele indregnes i resultatopgørelse.

Andre værdipapirer og kapitalandele måles i balancen til dagsværdi på statusdagen.

Varebeholdninger

Varebeholdninger måles til kostpris på grundlag af vejede gennemsnitspriser eller nettorealisationspris, hvor denne er lavere.

Kostpris for råvarer og hjælpematerialer samt handelsvarer opgøres som købspriser med tillæg af omkostninger direkte foranlediget af anskaffelsen.

Kostpris for fremstillede færdigvarer og varer under fremstilling opgøres som værdien af direkte og indirekte medgåede materialer og løn.

Tilgodehavender

Tilgodehavender måles til nominel værdi med fradrag for skønnede tabrisici efter en individuel vurdering.

Egenkapital

Forslag til udbytte for regnskabsåret indregnes som særlig post under egenkapitalen.

Nettoopskrivning af kapitalandele i tilknyttede og associerede virksomheder indregnes under egenkapitalen i reserve for nettoopskrivning efter indre værdis metode i det omfang, den regnskabsmæssige værdi overstiger anskaffelsværdien.

Hensatte forpligtelser

Andre hensatte forpligtelser omfatter forventede omkostninger til garantiforpligtelser og omstruktureringer m.v. og indregnes, når selskabet på balancedagen har en retlig eller faktisk forpligtelse, og det er sandsynligt, at indfrielse af forpligtelsen vil medføre et forbrug af selskabets økonomiske ressourcer. Hensættelsen måles ud fra et skøn over dagsværdien af forpligtelsen.

Aktuelle og udskudte skatter

Skyldig og tilgodehavende aktuel skat indregnes i balancen som beregnet skat af årets skattepligtige indkomst, reguleret for betalte acontoskatter.

Udskudte skatteforpligtelser og udskudte skatteaktiver beregnes af alle midlertidige forskelle mellem regnskabsmæssige og skattemæssige værdier af aktiver og forpligtelser og indregnes i balancen med den gældende skatteprocent. Udskudte skatteaktiver indregnes med den værdi, de efter vurdering forventes at kunne realiseres til ved modregning i udskudte skatteforpligtelser eller ved udligning i skat af fremtidig indtjening.

Gældsforpligtelser

Langfristede gældsforpligtelser måles til kostpris på tidspunktet for stiftelse af gældsforholdet. Gældsforpligtelserne måles herefter til amortiseret kostpris, hvor kurstab og låneomkostninger fordeles over løbetiden på grundlag af den beregnede, effektive rente på tidspunktet for stiftelse af gældsforholdet.

Kortfristede gældsforpligtelser måles ligeledes til amortiseret kostpris, hvilket normalt svarer til gældens pålydende værdi.

PENGESTRØMSOPGØRELSE

Pengestrømsopgørelsen opstilles efter den indirekte metode og viser pengestrømme fra driften, investeringer, finansiering og ændring i årets pengestrømme samt likviditeten ved årets begyndelse og slutning.

Pengestrømme fra driften opgøres som årets resultat, reguleret for ikke likvide driftsposter, betalte selskabsskatter samt ændring i driftskapitalen.

Pengestrømme fra investeringer omfatter køb og salg af immaterielle, materielle og finansielle anlægsaktiver reguleret for ændringer i tilgodehavender og gæld vedrørende nævnte poster.

Pengestrømme fra finansiering omfatter finansiering fra og udbetalt udbytte til aktionærer samt optagelse af og afdrag på langfristede gældsforpligtelser.

Likviditeten ved årets begyndelse og slutning sammensætter sig af likvide beholdninger og kortfristet pengeinstitutgæld.

Tkr.	Koncern		Moderselskab	
	2021	2020	2021	2020
1. Nettoomsætning				
Agro	22.340.086	19.706.486	0	0
Maskiner	1.084.255	1.006.728	0	0
Produktionsindtægter	103.610	93.634	1.140	1.140
I alt	23.527.951	20.806.848	1.140	1.140

Nettoomsætningen er fordelt således:

Finland	6.101.868	5.702.282	0	0
Sverige	1.084.070	1.015.709	0	0
Tyskland	8.508.388	7.345.823	0	0
Estland	2.224.235	2.185.079	0	0
Letland	1.455.285	1.447.978	0	0
Litauen	3.020.798	2.245.287	0	0
Polen	995.415	804.812	0	0
Ungarn	135.552	57.538	0	0
Danmark	2.340	2.340	1.140	1.140
I alt	23.527.951	20.806.848	1.140	1.140

2. Personaleomkostninger

Lønninger og gager	643.682	635.283	2.789	2.790
Pensioner	58.904	52.738	177	171
Andre omkostninger til social sikring	86.720	81.383	5	4
I alt	789.306	769.404	2.971	2.965

De samlede personaleomkostninger er fordelt således:

Produktionsomkostninger	149.342	153.445	0	0
Distributionsomkostninger	453.113	434.468	0	0
Administrationsomkostninger	186.851	181.491	2.971	2.965
I alt	789.306	769.404	2.971	2.965

Vederlag til bestyrelse og direktion	3.865	3.564	1.000	1.000
--------------------------------------	-------	-------	-------	-------

Gennemsnitligt antal medarbejdere	2.293	2.299	1	1
-----------------------------------	-------	-------	---	---

Tkr.	Koncern		Moderselskab	
	2021	2020	2021	2020
3. Afskrivninger				
Færdiggjorte udviklingsprojekter	299	552	0	0
Erhvervede rettigheder	9.500	15.913	0	0
Goodwill	31.573	30.586	0	0
Grunde og bygninger	98.699	94.488	0	0
Produktionsanlæg og maskiner	77.567	76.210	0	0
Andre anlæg, driftsmateriel og inventar	14.775	15.499	0	0
I alt	232.413	233.248	0	0

Afskrivningerne er fordelt således:

Produktionsomkostninger	167.621	183.962	0	0
Distributionsomkostninger	26.666	23.496	0	0
Administrationsomkostninger	38.126	25.790	0	0
I alt	232.413	233.248	0	0

4. Andre driftsindtægter

Fortjeneste ved salg af anlægsaktiver	29.873	17.207	0	0
Andre driftsindtægter	44.609	45.196	0	0
I alt	74.482	62.403	0	0

5. Andre driftsomkostninger

Tab ved salg af anlægsaktiver	0	2	0	0
Andre driftsomkostninger	0	1.741	0	0
I alt	0	1.743	0	0

Tkr.	Koncern		Moderselskab	
	2021	2020	2021	2020
6. Andre finansielle indtægter				
Renteindtægter	49.999	58.230	0	0
Renteindtægter tilknyttede virksomheder	301	298	5	0
Valutakursregulering og -gevinst	3.217	4.541	0	0
Andre finansielle indtægter	3.905	0	0	0
I alt	57.422	63.069	5	0
7. Andre finansielle omkostninger				
Renteomkostninger	39.710	26.127	3	0
Renteomkostninger tilknyttede virksomheder	51.285	58.851	7.881	7.824
Valutakursregulering og -tab	1.806	1.858	1	14
Andre finansielle omkostninger	4.811	3.800	0	0
I alt	97.612	90.636	7.885	7.838
8. Skat af årets resultat				
Aktuel skat	20.202	13.653	-2.564	-2.532
Regulering af skat tidligere år	862	-440	0	0
Regulering af udskudt skat	-785	-2.749	3	4
I alt	20.279	10.464	-2.561	-2.528
9. Resultatdisponering				
Minoritetsinteresser	10.094	-6.113	0	0
Overført resultat	26.584	-15.511	26.584	-15.511
I alt	36.678	-21.624	26.584	-15.511

10. Immaterielle anlægsaktiver

Tkr.	Færdig- gjorte udviklings- projekter	Erhvervede rettigheder	Goodwill	Forudbe- talinge for immaterielle anlægs- aktiver
Koncern:				
Kostpris pr. 01.01.21	2.868	183.887	897.528	4.709
Regulering vedrørende tidligere år	0	0	-722	729
Valutakursregulering	-53	-335	-888	-3
Tilgang i året	0	6.588	0	5.533
Afgang i året	0	-216	0	-4.811
Kostpris pr. 31.12.21	2.815	189.924	895.918	6.157
Af- og nedskrivninger pr. 01.01.21	2.326	158.163	587.170	0
Valutakursregulering	-46	-291	-537	0
Årets afskrivninger	299	9.500	31.573	0
Tilbageførsel af af- og nedskrivninger	0	-208	0	0
Af- og nedskrivninger pr. 31.12.21	2.579	167.164	618.206	0
Regnskabsmæssig værdi pr. 31.12.21	236	22.760	277.712	6.157

11. Materielle anlægsaktiver

Tkr.	Grunde og bygninger	Produktionsanlæg og maskiner	Andre anlæg driftsmateriel og inventar	Materielle anlægsaktiver under udførelse
Koncern:				
Kostpris pr. 01.01.21	2.549.177	1.443.754	205.201	29.844
Regulering vedrørende tidligere år	-670	-699	826	-104
Valutakursregulering	-5.295	-4.901	-430	-18
Tilgang i året	58.537	62.526	9.381	55.264
Afgang i året	-60.372	-113.346	-12.553	-56.260
Kostpris pr. 31.12.21	2.541.377	1.387.334	202.425	28.726
Af- og nedskrivninger pr. 01.01.21	852.204	926.847	147.016	0
Valutakursregulering	-923	-1.539	-322	0
Årets afskrivninger	98.699	77.567	14.775	0
Tilbageførsel af af- og nedskrivninger	-21.509	-109.766	-10.831	0
Af- og nedskrivninger pr. 31.12.21	928.471	893.109	150.638	0
Regnskabsmæssig værdi pr. 31.12.21	1.612.906	494.225	51.787	28.726

12. Finansielle anlægsaktiver

Tkr.	Kapital- andele i associerede virksom- heder	Tilgode- havender hos associerede virksom- heder	Andre værdi- papirer og kapital- andele	Andre tilgode- havender
Koncern:				
Kostpris pr. 01.01.21	798.929	4.382	5.266	591
Valutakursregulering	-21	-2	-29	-1
Tilgang i året	1.956	12.322	0	97
Afgang i året	-1.089	0	0	-74
Kostpris pr. 31.12.21	799.775	16.702	5.237	613
Op- og nedskrivninger pr. 01.01.21	-16.711	0	0	0
Valutakursregulering	-266	0	0	0
Andel af udloddet udbytte	-13.343	0	0	0
Andel af årets resultat	17.318	0	0	0
Andel af egenkapitalbevægelser	-2.494	0	0	0
Op- og nedskrivninger pr. 31.12.21	-15.496	0	0	0
Regnskabsmæssig værdi pr. 31.12.21	784.279	16.702	5.237	613

12. Finansielle anlægsaktiver - fortsat -

Tkr.	Kapital- andele i tilknyttede virksom- heder	Kapital- andele i associerede virksom- heder
Moderselskab:		
Kostpris pr. 01.01.21	3.003.080	797.605
Kostpris pr. 31.12.21	3.003.080	797.605
Op- og nedskrivninger pr. 01.01.21	-147.434	-16.712
Valutakursregulering	-6.176	-266
Andel af udloddet udbytte	0	-13.343
Andel af årets resultat	45.810	17.318
Afskrivning på goodwill	-27.465	0
Andel af egenkapitalbevægelser	-15.263	-2.494
Op- og nedskrivninger pr. 31.12.21	-150.528	-15.497
Regnskabsmæssig værdi pr. 31.12.21	2.852.552	782.108

Navn	Hjemsted	Ejerandel
Tilknyttede virksomheder:		
Hankkija Oy	Hyvinkää, Finland	100%
Swedish Agro Holding AB	Kalmar, Sverige	100%
DV Agravis International Holding A/S	Galten, Danmark	75%
Associerede virksomheder:		
Agravis Raiffeisen AG	Münster, Tyskland	21,91%

Tkr.	Koncern		Moderselskab	
	31.12.21	31.12.20	31.12.21	31.12.20
13. Udskudt skatteaktiv				
Udskudt skatteaktiv pr. 01.01.21	40.335	37.120	13	17
Regulering vedrørende tidligere år	173	256	0	0
Valutakursregulering	-16	-210	0	0
Årets regulering	1.686	3.169	-3	-4
Udskudt skatteaktiv pr. 31.12.21	42.178	40.335	10	13

Udskudt skatteaktiv vedrører primært skattemæssige underskud i tilknyttede virksomheder i Tyskland. Værdiansættelsen sker på baggrund af budgetter og forecast for de kommende 4 år.

14. Aktiekapital

Bevægelser på aktiekapitalen i regnskabsåret og de 4 foregående regnskabsår:

	2021
Saldo pr. 01.01.17	600.000
Kapitalforhøjelse, kontant indbetalt 18.12.17	50.000
Saldo pr. 31.12.21	650.000

Aktiekapitalen består af aktier á nominel kr. 1 eller multipla heraf. Ingen aktier er tillagt særlige rettigheder.

Tkr.	Koncern		Moderselskab	
	31.12.21	31.12.20	31.12.21	31.12.20
15. Hensættelse til udskudt skat				
Hensættelse til udskudt skat pr. 01.01.21	6.707	6.939	0	0
Regulering vedrørende tidligere år	0	-874	0	0
Valutakursregulering	-132	222	0	0
Årets regulering	901	420	0	0
Hensættelse til udskudt skat pr. 31.12.21	7.476	6.707	0	0

Tkr.	Koncern		Moderselskab	
	31.12.21	31.12.20	31.12.21	31.12.20
16. Andre hensatte forpligtelser				
Andre hensatte forpligtelser pr. 01.01.21	17.884	14.379	0	0
Valutakursregulering	-7	-67	0	0
Tilgang i året	0	3.914	0	0
Anvendt i året	-431	-342	0	0
Andre hensatte forpligtelser pr. 31.12.21	17.446	17.884	0	0
17. Langfristede gældsforpligtelser				
Gæld til realkreditinstitutter				
Gæld pr. 31. december	58.080	59.176	0	0
Afdrag i 2022	0	-881	0	0
I alt	58.080	58.295	0	0
Restgæld det forfalder efter 5 år udgør	36.327	40.579	0	0
Kreditinstitutter				
Gæld pr. 31. december	1.082.078	1.073.417	0	0
Afdrag i 2022	-174.572	-4.114	0	0
I alt	907.506	1.069.303	0	0
Restgæld det forfalder efter 5 år udgør	0	0	0	0
Anden gæld				
Gæld pr. 31. december	8.405	9.999	0	0
Afdrag i 2022	-1.306	-817	0	0
I alt	7.099	9.182	0	0
Restgæld det forfalder efter 5 år udgør	924	1.428	0	0

18. Sikkerhedsstillelser og eventualforpligtelser**Koncern:**

Til sikkerhed for gæld til realkreditinstitutter tkr. 58.080. er deponeret ejerpantebreve med pant i grunde og bygninger, hvis regnskabsmæssige værdi pr. 31. december 2021 udgør tkr. 189.274.

Der er indgået kontraktlige forpligtelser om køb og salg af rå- og færdigvarer.

Moderselskab:

Selskabet indgår i en dansk sambeskatning med Danish Agro a.m.b.a. CVR-nr. 59789317 som administrations-selskab og hæfter derfor fra og med regnskabsåret 2013 subsidært for skattekrav og eventuelle forpligtelser til at indeholde kildeskat på renter, royalties og udbytter for de sambeskattede selskaber. Hæftelsen udgør dog højst et beløb svarende til den andel af kapitalen i selskabet, der ejes direkte eller indirekte af det ultimative moderselskab.

Tkr.	Koncern		Moderselskab	
	31.12.21	31.12.20	31.12.21	31.12.20

19. Leje- og leasingforpligtelser

Ikke finansielle leje og leasingydelser:

Næste år	90.228	88.946	99	91
2 - 5 år	133.175	139.792	194	271
Efter 5 år	35.137	40.879	0	0
I alt	258.540	269.617	293	362

20. Revisorhonorar

Honorar for revision	4.173	3.151	80	75
Honorar for andre erklæringsopgaver med sikkerhed	6	6	3	3
Honorar for skattemæssig rådgivning	15	277	0	0
Honorar for andre ydelser	45	65	0	0
I alt	4.239	3.499	83	78

21. Nærtstående parter

Bestemmende indflydelse:

Danish Agro a.m.b.a., Køgevej 55, 4653 Karise

Hovedaktionær

Ejerforhold:

Følgende aktionærer er optaget i selskabets aktionærfortegnelse med en ejerandel på mere end 5% af aktiekapitalen:

Danish Agro a.m.b.a., Køgevej 55, Karise

Vestjyllands Andel a.m.b.a., Vesterkær 16, Ringkøbing

Koncernforhold:

DV International Holding A/S indgår i koncernregnskabet for moderselskabet Danish Agro a.m.b.a., CVR-nr. 59789317

Transaktioner:

Kun transaktioner med nærtstående parter, der ikke udføres på markedsmæssig vilkår, fremgår af årsrapporten. Der er ikke foretaget sådanne transaktioner i regnskabet.

Tkr.	Koncern	
	2021	2020
22. Reguleringer		
Afskrivninger	232.413	233.248
Fortjeneste og tab ved salg af anlægsaktiver	-29.873	-17.205
Resultat af kapitalandele	-17.474	-11.716
Andre hensatte forpligtelser	-431	3.572
Skat af årets resultat	20.279	10.464
Kursregulering af fremmed valuta	1.726	-7.642
I alt	206.640	210.721

PENNEO

Underskrifterne i dette dokument er juridisk bindende. Dokumentet er underskrevet via Penneo™ sikker digital underskrift. Underskrivernes identiteter er blevet registereret, og informationerne er listet herunder.

"Med min underskrift bekræfter jeg indholdet og alle datoer i dette dokument."

Lars Andersen

Revisor

Serienummer: CVR:33963556-RID:12581041

IP: 83.151.xxx.xxx

2022-05-02 16:37:40 UTC

NEM ID 

Steen Bitsch

Bestyrelsesmedlem

Serienummer: PID:9208-2002-2-378327436566

IP: 80.62.xxx.xxx

2022-05-02 16:40:25 UTC

NEM ID 

Henning Haahr

Bestyrelsesformand

Serienummer: PID:9208-2002-2-422751332963

IP: 178.157.xxx.xxx

2022-05-02 16:52:32 UTC

NEM ID 

Henrik Peter Stilund

Adm. direktør

Serienummer: PID:9208-2002-2-536316957726

IP: 195.184.xxx.xxx

2022-05-02 16:54:43 UTC

NEM ID 

Jørgen Hesselbjerg Mikkelsen

Bestyrelsesmedlem

Serienummer: PID:9208-2002-2-882573719972

IP: 80.167.xxx.xxx

2022-05-02 21:00:13 UTC

NEM ID 

Hans Bonde Hansen

Bestyrelsesmedlem

Serienummer: PID:9208-2002-2-122162674903

IP: 78.143.xxx.xxx

2022-05-03 05:20:53 UTC

NEM ID 

Brian Hauge Søe

Direktionsmedlem

Serienummer: PID:9208-2002-2-832489102413

IP: 195.184.xxx.xxx

2022-05-03 06:19:42 UTC

NEM ID 

Leif Mølgaard Haubjerg

Bestyrelsesmedlem

Serienummer: PID:9208-2002-2-813419551633

IP: 94.145.xxx.xxx

2022-05-03 18:50:47 UTC

NEM ID 

Penneo dokumentnøgle: 7PBZN-06OKX-H1YCE-BCB7T-5WYAT-NXFEF

Dette dokument er underskrevet digitalt via **Penneo.com**. Signeringsbeviserne i dokumentet er sikret og valideret ved anvendelse af den matematiske hashværdi af det originale dokument. Dokumentet er låst for ændringer og tidsstemplet med et certifikat fra en betroet tredjepart. Alle kryptografiske signeringsbeviser er indlejret i denne PDF, i tilfælde af de skal anvendes til validering i fremtiden.

Sådan kan du sikre, at dokumentet er originalt

Dette dokument er beskyttet med et Adobe CDS certifikat. Når du åbner dokumentet

i Adobe Reader, kan du se, at dokumentet er certificeret af **Penneo e-signature service** <penneo@penneo.com>. Dette er din garanti for, at indholdet af dokumentet er uændret.

Du har mulighed for at efterprøve de kryptografiske signeringsbeviser indlejret i dokumentet ved at anvende Penneos validator på følgende websted: <https://penneo.com/validate>

PENNEO

Underskrifterne i dette dokument er juridisk bindende. Dokumentet er underskrevet via Penneo™ sikker digital underskrift. Underskrivernes identiteter er blevet registreret, og informationerne er listet herunder.

"Med min underskrift bekræfter jeg indholdet og alle datoer i dette dokument."

Henrik Vedel

Revisor

Serienummer: CVR:33963556-RID:24929286

IP: 87.57.xxx.xxx

2022-05-08 16:14:04 UTC

NEM ID 

Dette dokument er underskrevet digitalt via **Penneo.com**. Signeringsbeviserne i dokumentet er sikret og valideret ved anvendelse af den matematiske hashværdi af det originale dokument. Dokumentet er låst for ændringer og tidsstempet med et certifikat fra en betroet tredjepart. Alle kryptografiske signeringsbeviser er indlejret i denne PDF, i tilfælde af de skal anvendes til validering i fremtiden.

Sådan kan du sikre, at dokumentet er originalt

Dette dokument er beskyttet med et Adobe CDS certifikat. Når du åbner dokumentet

i Adobe Reader, kan du se, at dokumentet er certificeret af **Penneo e-signature service** <penneo@penneo.com>. Dette er din garanti for, at indholdet af dokumentet er uændret.

Du har mulighed for at efterprøve de kryptografiske signeringsbeviser indlejret i dokumentet ved at anvende Penneos validator på følgende websted: <https://penneo.com/validate>