

DV International Holding A/S

CVR-nr. 33 97 14 43

Arsrapport for 2022

Nærværende årsrapport er godkendt på den ordinære generalforsamling, den 20/6 2023

Dirigent:

Brian Højgaard Sæe

DV International Holding A/S
Kornmarken 1
DK-8464 Galten

Tlf. +45 8887 5000

Selskabsoplysninger m.v.	3
Koncernoversigt	4
Ledelsespåtegning	5
Den uafhængige revisors erklæringer	6 - 8
Koncernens hoved- og nøgletal	9 - 10
Ledelsesberetning	11 - 13
Resultatopgørelse	14
Balance	15 - 16
Egenkapitalopgørelse	17
Pengestrømsopgørelse	18
Anvendt regnskabspraksis	19 - 23
Noter	24 - 34

Selskabet

DV International Holding A/S
Kornmarken 1
8464 Galten
Hjemsted: Skanderborg
CVR-nr. 33 97 14 43

Bestyrelse

Henning Haahr, formand
Steen Bitsch, næstformand
Jørgen Hesselbjerg Mikkelsen
Alex Ostersen
Hans Bonde Hansen

Direktion

Henrik Peter Stilund, adm. direktør
Brian Hauge Søe

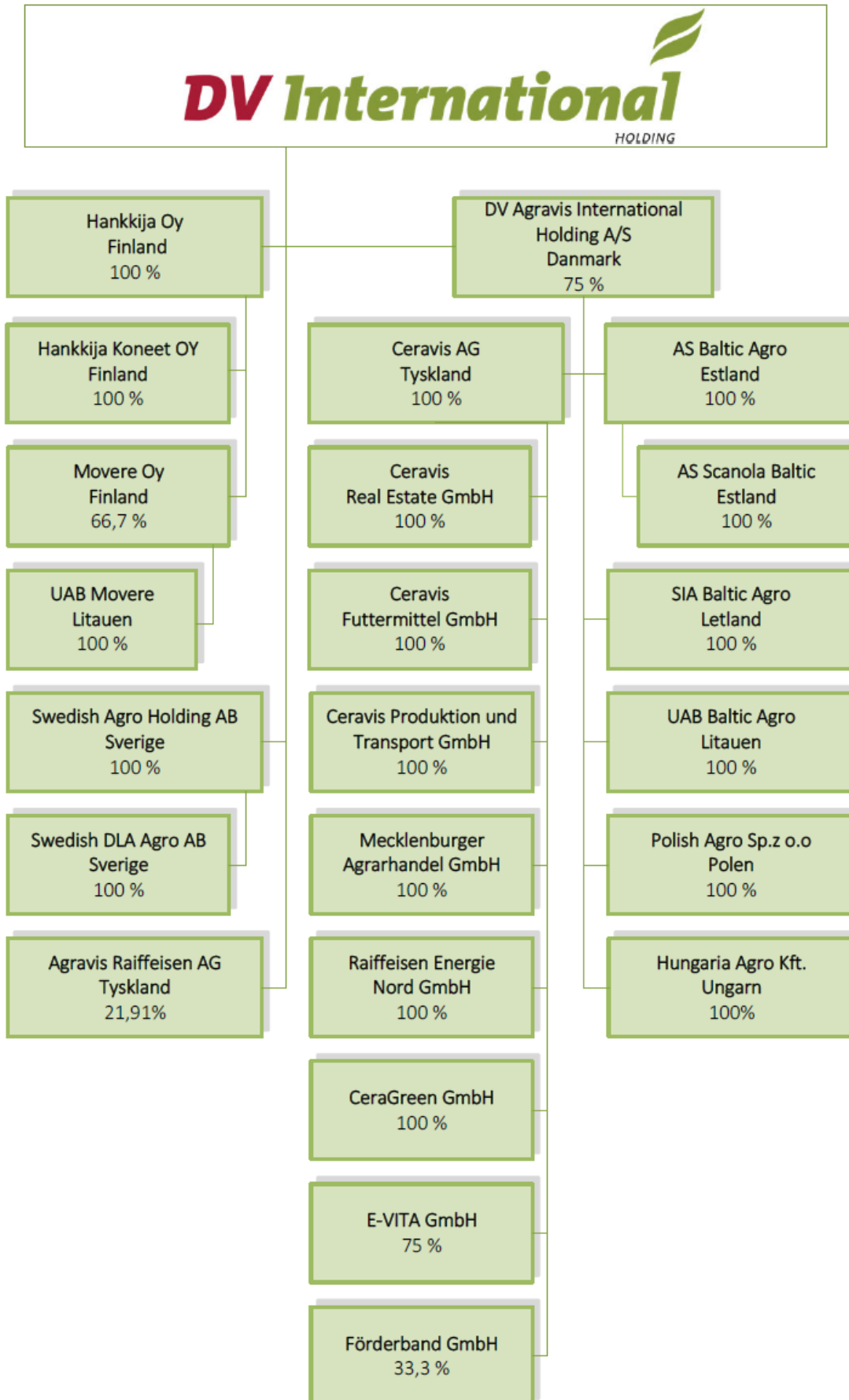
Revision

Deloitte
Statsautoriseret Revisionspartnerselskab

Pengeinstitut

Nordea
Danske Bank
Swedbank
Pohjola Bank
Bank Pekao
mBank

Unicredit
Commerzbank
Nord LB
Rabobank
Sydbank



Bestyrelsen og direktionen har dags dato behandlet og godkendt årsrapporten for regnskabsåret 1. januar – 31. december 2022 for DV International Holding A/S.

Årsrapporten aflægges i overensstemmelse med årsregnskabsloven.

Det er vor opfattelse, at koncernregnskabet og årsregnskabet giver et retvisende billede af koncernens og selskabets aktiver, passiver og finansielle stilling pr. 31. december 2022 og resultatet af koncernens og selskabets aktiviteter samt af koncernens pengestrømme for regnskabsåret 1. januar – 31. december 2022.

Ledelsesberetningen indeholder efter vor opfattelse en retvisende redegørelse for de forhold, beretningen omhandler.

Årsrapporten indstilles til generalforsamlingens godkendelse.

Galten, den 20. juni 2023

Direktionen


Henrik Peter Stilund
Adm. direktør


Brian Hauge Søre

Bestyrelsen


Henning Haahr
Formand


Alex Ostersen


Steen Bitsch
Næstformand


Hans Bonde Hansen


Jørgen Hesselbjerg Mikkelsen

Til kapitalejerne i DV International Holding A/S

Konklusion

Vi har revideret koncernregnskabet og årsregnskabet for DV International Holding A/S for regnskabsåret 1. januar – 31. december 2022, der omfatter resultatopgørelse, balance, egenkapitalopgørelse og noter, herunder anvendt regnskabspraksis, for såvel koncernen som selskabet samt pengestrømsopgørelse for koncernen. Koncernregnskabet og årsregnskabet udarbejdes efter årsregnskabsloven.

Det er vores opfattelse, at koncernregnskabet og årsregnskabet giver et retvisende billede af koncernens og selskabets aktiver, passiver og finansielle stilling pr. 31. december 2022 samt af resultatet af koncernens og selskabets aktiviteter og koncernens pengestrømme for regnskabsåret 1. januar – 31. december 2022 i overensstemmelse med årsregnskabsloven.

Grundlag for konklusion

Vi har udført vores revision i overensstemmelse med internationale standarder om revision og de yderligere krav, der er gældende i Danmark. Vores ansvar ifølge disse standarder og krav er nærmere beskrevet i revisionspåtegningens afsnit "Revisors ansvar for revisionen af koncernregnskabet og årsregnskabet". Vi er uafhængige af selskabet i overensstemmelse med International Ethics Standards Board for Accountants' internationale retningslinjer for revisorers etiske adfærd (IESBA Code) og de yderligere etiske krav, der er gældende i Danmark, ligesom vi har opfyldt vores øvrige etiske forpligtelser i henhold til disse krav og IESBA Code. Det er vores opfattelse, at det opnåede revisionsbevis er tilstrækkeligt og egnet som grundlag for konklusion.

Ledelsens ansvar for koncernregnskabet og årsregnskabet

Ledelsen har ansvaret for udarbejdelsen af et koncernregnskab og et årsregnskab, der giver et retvisende billede i overensstemmelse med årsregnskabsloven. Ledelsen har endvidere ansvaret for den interne kontrol, som ledelsen anser for nødvendig for at udarbejde et koncernregnskab og et årsregnskab uden væsentlig fejlinformation, uanset om denne skyldes besvigelser eller fejl.

Ved udarbejdelsen af koncernregnskabet og årsregnskabet er ledelsen ansvarlig for at vurdere koncernens og selskabets evne til at fortsætte driften, at oplyse om forhold vedrørende fortsat drift, hvor dette er relevant, samt at udarbejde koncernregnskabet og årsregnskabet på grundlag af regnskabsprincippet om fortsat drift, medmindre ledelsen enten har til hensigt at likvidere selskabet, indstille driften eller ikke har andet realistisk alternativ end at gøre dette.

Revisors ansvar for revisionen af koncernregnskabet og årsregnskabet

Vores mål er at opnå høj grad af sikkerhed for, om koncernregnskabet og årsregnskabet som helhed er uden væsentlig fejlinformation, uanset om denne skyldes besvigelser eller fejl, og at afgive en revisionspåtegning med en konklusion. Høj grad af sikkerhed er et højt niveau af sikkerhed, men er ikke en garanti for, at en revision, der udføres i overensstemmelse med

Den uafhængige revisors revisionspåtegning

internationale standarder om revision og de yderligere krav, der er gældende i Danmark, altid vil afdække væsentlig fejlinformation, når sådan findes. Fejlinformation kan opstå som følge af besvigelser eller fejl og kan betragtes som væsentlige, hvis det med rimelighed kan forventes, at de enkeltvis eller samlet har indflydelse på de økonomiske beslutninger, som regnskabsbrugerne træffer på grundlag af koncernregnskabet og årsregnskabet.

Som led i en revision, der udføres i overensstemmelse med internationale standarder om revision og de yderligere krav, der er gældende i Danmark, foretager vi faglige vurderinger og opretholder professionel skepsis under revisionen. Herudover:

- Identificerer og vurderer vi risikoen for væsentlig fejlinformation i koncernregnskabet og årsregnskabet, uanset om denne skyldes besvigelser eller fejl, udformer og udfører revisionshandlinger som reaktion på disse risici samt opnår revisionsbevis, der er tilstrækkeligt og egnet til at danne grundlag for vores konklusion. Risikoen for ikke at opdage væsentlig fejlinformation forårsaget af besvigelser er højere end ved væsentlig fejlinformation forårsaget af fejl, idet besvigelser kan omfatte sammensværgelser, dokumentfalsk, bevidste udeladelser, vildledning eller tilsidesættelse af intern kontrol.
- Opnår vi forståelse af den interne kontrol med relevans for revisionen for at kunne udforme revisionshandlinger, der er passende efter omstændighederne, men ikke for at kunne udtrykke en konklusion om effektiviteten af koncernens og selskabets interne kontrol.
- Tager vi stilling til, om den regnskabspraksis, som er anvendt af ledelsen, er passende, samt om de regnskabsmæssige skøn og tilknyttede oplysninger, som ledelsen har udarbejdet, er rimelige.
- Konkluderer vi, om ledelsens udarbejdelse af koncernregnskabet og årsregnskabet på grundlag af regnskabsprincippet om fortsat drift er passende, samt om der på grundlag af det opnåede revisionsbevis er væsentlig usikkerhed forbundet med begivenheder eller forhold, der kan skabe betydelig tvivl om koncernens og selskabets evne til at fortsætte driften. Hvis vi konkluderer, at der er en væsentlig usikkerhed, skal vi i vores revisionspåtegning gøre opmærksom på oplysninger herom i koncernregnskabet og årsregnskabet eller, hvis sådanne oplysninger ikke er tilstrækkelige, modificere vores konklusion. Vores konklusioner er baseret på det revisionsbevis, der er opnået frem til datoen for vores revisionspåtegning. Fremtidige begivenheder eller forhold kan dog medføre, at koncernen og selskabet ikke længere kan fortsætte driften.
- Tager vi stilling til den samlede præsentation, struktur og indhold af koncernregnskabet og årsregnskabet, herunder noteoplysningerne, samt om koncernregnskabet og årsregnskabet afspejler de underliggende transaktioner og begivenheder på en sådan måde, at der gives et retvisende billede heraf.
- Opnår vi tilstrækkeligt og egnet revisionsbevis for de finansielle oplysninger for virksomhederne eller forretningsaktiviteterne i koncernen til brug for at udtrykke en konklusion om koncernregnskabet. Vi er ansvarlige for at lede, føre tilsyn med og udføre koncernrevisionen. Vi er eneansvarlige for vores revisionskonklusion.

Den uafhængige revisors revisionspåtegning

Vi kommunikerer med den øverste ledelse om bl.a. det planlagte omfang og den tidsmæssige placering af revisionen samt betydelige revisionsmæssige observationer, herunder eventuelle betydelige mangler i intern kontrol, som vi identificerer under revisionen.

Udtalelse om ledelsesberetningen

Ledelsen er ansvarlig for ledelsesberetningen.

Vores konklusion om koncernregnskabet og årsregnskabet omfatter ikke ledelsesberetningen, og vi udtrykker ingen form for konklusion med sikkerhed om ledelsesberetningen.

I tilknytning til vores revision af koncernregnskabet og årsregnskabet er det vores ansvar at læse ledelsesberetningen og i den forbindelse overveje, om ledelsesberetningen er væsentligt inkonsistent med koncernregnskabet eller årsregnskabet eller vores viden opnået ved revisionen eller på anden måde synes at indeholde væsentlig fejlinformation.

Vores ansvar er derudover at overveje, om ledelsesberetningen indeholder krævede oplysninger i henhold til årsregnskabsloven.

Baseret på det udførte arbejde er det vores opfattelse, at ledelsesberetningen er i overensstemmelse med koncernregnskabet og årsregnskabet og er udarbejdet i overensstemmelse med årsregnskabslovens krav. Vi har ikke fundet væsentlig fejlinformation i ledelsesberetningen.

Aarhus, den 20. juni 2023

Deloitte

Statsautoriseret Revisionspartnerselskab

CVR-nr.: 33 96 35 56



Henrik Vedel

Statsautoriseret revisor

MNE10052



Lars Andersen

Statsautoriseret revisor

MNE34506

HOVEDTAL

Beløb i tkr.	2022	2021	2020	2019	2018
--------------	------	------	------	------	------

Resultat

Nettoomsætning	34.290.525	23.527.951	20.806.848	18.101.750	16.493.039
Resultat af primær drift	640.550	79.673	4.691	-20.759	-120.523
Resultat af finansielle poster	-52.134	-22.716	-15.851	-50.589	33.239
Årets resultat	534.159	36.678	-21.624	-80.880	-91.567

Balance

Balancesum	11.464.098	10.593.612	8.802.152	8.812.137	9.119.596
Investeringer i materielle anlægsaktiver	185.315	129.448	150.731	126.944	110.757
Egenkapital	4.253.184	3.743.071	3.767.676	3.824.311	3.917.474

Likviditet

Nettopengestrøm fra:					
Driftsaktivitet	-587.846	-689.579	173.027	458.082	-199.264
Investeringsaktivitet	-143.807	-62.425	-125.250	-108.066	-490.101
Finansieringsaktivitet	764.776	813.449	-79.965	-324.441	633.126
Årets likviditetsvirkning	33.123	61.445	-32.188	25.575	-56.239

NØGLETAL

	2022	2021	2020	2019	2018
Rentabilitet					
Egenkapitalens forrentning	14,3%	1,0%	-0,6%	-2,1%	-2,3%
Afkast af investeret kapital	9,0%	1,8%	0,6%	0,2%	-1,5%
Overskudsgrad	1,9%	0,3%	0,0%	-0,1%	-0,7%

Soliditet

Soliditetsgrad	37,1%	35,3%	42,8%	43,4%	43,0%
----------------	-------	-------	-------	-------	-------

Øvrige

Antal medarbejdere (gnsn.)	2.324	2.293	2.299	2.245	2.301
----------------------------	-------	-------	-------	-------	-------

Beregning af nøgletal

Egenkapitalens forrentning	$\frac{\text{Ordinært resultat efter skat} \times 100}{\text{Egenkapital ved årets begyndelse}}$
Afkast af investeret kapital	$\frac{\text{EBITA} \times 100}{\text{Investeret kapital ekskl. goodwill}}$
Overskudsgrad	$\frac{\text{Resultat før finansielle poster} \times 100}{\text{Nettoomsætning}}$
Soliditetsgrad	$\frac{\text{Egenkapital inkl. minoritetsinteresser} \times 100}{\text{Samlede aktiver}}$

Hovedaktiviteter

DV International Holding A/S, der er et datterselskab i Danish Agro koncernen, er beskæftiget med grovvarerhandel i Finland, Sverige, Tyskland, Estland, Letland, Litauen, Polen og Ungarn samt maskinhandel i Finland.

Udviklingen i selskabets økonomiske aktiviteter og forhold



DV International Holding A/S

Omsætning 2022	tkr.	34.290.525
Resultat før skat 2022	tkr.	588.416
Egenkapital 31.12.22	tkr.	4.253.184
Antal ansatte		2.324



Koncernen har i 2022 realiseret en omsætning på kr. 34.291 mio. imod kr. 23.528 mio. sidste år, svarende til en omsætningsfremgang på 45,7%, med fremgang i forretningsaktiviteter i både Finland, Sverige, Tyskland, Baltikum og Polen.

Årets resultat før skat udgør kr. 588,4 mio. imod kr. 57,0 mio. sidste år, svarende til en fremgang på kr. 531,5 mio. Årets resultat afviger positivt fra budgetter samt forventninger til året og anses for tilfredsstillende.

I Finland har datterselskabet Hankkija leveret en omsætning på kr. 7,1 mia., hvilket svarer til en stigning på 16,6% i forhold til sidste år. Driftsresultatet for 2022 er realiseret med kr. 69 mio., hvilket er et fald på kr. 29 mio. i forhold til sidste år.

I Sverige har datterselskabet Swedish Agro leveret en omsætning på kr. 1,4 mia., hvilket svarer til en stigning på 30,6%. Driftsresultatet for 2022 er realiseret med kr. 35 mio., hvilket er en fremgang på kr. 27 mio. i forhold til sidste år.

I Tyskland har datterselskabet Ceravis leveret en omsætning på kr. 13,3 mia., hvilket svarer til en stigning på 56,8% i forhold til sidste år. Driftsresultatet for 2022 er realiseret med kr. 227 mio., hvilket er meget tilfredsstillende og en fremgang på kr. 248 mio. i forhold til sidste år.

I Baltikum fortsætter de tre Baltic Agro selskaber deres positive udvikling, og i 2022 leverer Baltic Agro en samlet omsætning på kr. 10,7 mia., hvilket er en stigning på 57,4%, i forhold til sidste år. Alle tre selskaber har leveret meget tilfredsstillende resultater i 2022, og det samlede driftsresultat udgør kr. 480 mio., hvilket er historisk højt og en fremgang på kr. 280 mio. i forhold til sidste år.

I Polen har datterselskabet Polish Agro afsluttet det hidtil bedste år med en omsætning på kr. 1,9 mia., hvilket er en stigning på 85,3% i forhold til sidste år. Samtidig har selskabet realiseret et flot driftsresultat på kr. 59 mio., hvilket er en fremgang på kr. 29 mio. i forhold til sidste år.

Egenkapitalen udgør pr. 31.12.22 kr. 4.253 mio. svarende til en soliditet på 37,1%.

Risikostyring

Koncernen er i kraft af sine aktiviteter eksponeret for en række forretningsmæssige risici, hvorfor risikostyring er et naturligt fokusområde i koncernen.

De forretningsmæssige risici består primært af volatile markedspriser samt finansielle risici inden for valuta og renter. Effektiv risikostyring sikrer, at koncernen vurderer og håndterer de risici, den påtager sig.

Den strukturerede og centraliserede tilgang til risikostyring er koordineret på tværs af koncernens selskaber og arbejdet med at optimere systemer og processer til risikostyring fortsættes.

Særlige branchemæssige risici

Koncernen handler dagligt mange tons afgrøder, gødning, råvarer og foder på fastprisaftaler, hvorfor der er meget fokus på eksponering af risici.

For de forskellige varer og produktgrupper kan der i perioder forekommer store, hyppige og svært forudsigelige prisudsving, hvorfor vi har en konsekvent holdning til styring af de prismæssige risici der udspringer heraf. Det er med til at sikre, at vi forvalter vores ejeres aktiver på den bedst mulige måde.

Koncernens politik for styring af risici på afgrøder, gødning og råvarer sikrer en ensartet og konsekvent tilgang til risiko med faste definitioner og processer. Der er fastlagt rammer for risiko, der definerer de maksimale mængder de enkelte datterselskaber må være long/short indenfor afgrøder, gødning og råvarer. Endvidere er der faste procedurer for rapportering af data til koncernens risk management afdeling, der løbende har et overblik over koncernens samlede risikoprofil.

Valutarisici

Koncernens valutapolitik er defineret ved ikke at have væsentlige åbne valutapositioner i andre valutaer end lokal valuta og euro. I det omfang koncernens valutarisiko ikke kan afdækkes ved at afpasse indbetalinger og udbetalinger i samme valuta, afdækkes valutarisikoen via valuta-terminalsforretninger og optioner.

Det er knyttet en valutarisiko til moderselskabets kapitalinteresser i udenlandske selskaber.

Renterisici

Sikring af en fornuftig sammenhæng mellem varigheden af koncernens aktiver samt finansieringen heraf i henholdsvis fast eller variabel rente definerer koncernens rentepolitik. En acceptabel fordeling mellem fast og variabel rente sikres løbende af koncernen, hvilket sker ved at optage lån med fast rente eller ved at benytte rentefordækningsprodukter.

Kapitalberedskab

Over året forekommer store likviditetsudsving som en konsekvens af strukturen i branchen. I perioder har koncernen derfor et stort kapitalberedskab i form af uudnyttede kreditfaciliteter med en række store danske og internationale finansielle institutter. Monitorering af modpartsrisikoen for de finansielle modparter samt vurdering af varigheden på de samlede kreditfaciliteter foretages løbende af koncernen.

Samfundsansvar

Danish Agro koncernen og herunder DV International Holding A/S har underskrevet FN's Global Compact og støtter til fulde FN's retningslinjer for menneskerettigheder og erhverv. Vi bestræber os på at integrere disse principper i vores forretning og værdikæde med udgangspunkt i FN's verdensmål og i UN Global Compacts 10 principper. Dette danner rammen om Danish Agro koncernens CSR-rapportering.

Afrapporteringen samles i en årlig Communication on Progress-rapport, som sendes til FN. Disse rapporter kan læses på www.danishagro.dk/csr.

Danish Agro koncernens afrapportering for 2022 følger desuden UN Global Compacts nye afrapporteringsform, der består af et onlinebaseret spørgeskema og en online tilkendegivelse om fortsat støtte til programmet fra vores koncernchef. Danish Agro koncernens afrapportering kan findes hos UN Global Compacts: <https://unglobalcompact.org/participation>

Den kønsmæssige sammensætning i ledelsen

Der henvises til redegørelsen i koncernregnskabet for Danish Agro a.m.b.a., CVR-nr. 59789317 samt koncernens CSR-rapportering, der findes på www.danishagro.dk/csr.

Redegørelse for dataetik

Der henvises til redegørelse for dataetik i koncernregnskabet for Danish Agro a.m.b.a., CVR-nr. 59789317.

Betydningsfulde hændelser indtruffet efter regnskabsårets afslutning

Der er ikke indtruffet betydningsfulde hændelser efter regnskabsårets afslutning af væsentlig betydning for årsrapporten.

Selskabets forventede udvikling

Der forventes i 2023 en koncernomsætning på kr. 32 mia. og et resultat før skat i niveauet kr. 197 mio.

Note	Tkr.	Koncern		Morderselskab	
		2022	2021	2022	2021
1	Nettoomsætning	34.290.525	23.527.951	1.140	1.140
2/3	Produktionsomkostninger	-32.216.780	-22.248.774	0	0
	Bruttoresultat	2.073.745	1.279.177	1.140	1.140
2/3	Distributionsomkostninger	-1.140.144	-966.485	0	0
2/3	Administrationsomkostninger	-339.665	-307.501	-5.035	-4.900
4	Andre driftsindtægter	47.648	74.482	0	0
5	Andre driftsomkostninger	-1.034	0	0	0
	Resultat af primær drift	640.550	79.673	-3.895	-3.760
	Indtægter af kapitalandele i tilknyttede virksomheder	0	0	367.268	18.345
	Indtægter af kapitalandele i associerede virksomheder	46.776	17.474	46.612	17.318
6	Andre finansielle indtægter	65.624	57.422	48	5
7	Andre finansielle omkostninger	-164.534	-97.612	-9.945	-7.885
	Resultat før skat	588.416	56.957	400.088	24.023
8	Skat af årets resultat	-54.257	-20.279	3.033	2.561
9	Årets resultat	534.159	36.678	403.121	26.584

Note		Koncern		Moderselskab	
		31.12.22	31.12.21	31.12.22	31.12.21
	Tkr.				
	Færdiggjorte udviklingsprojekter	64	236	0	0
	Erhvervede rettigheder	19.479	22.760	0	0
	Goodwill	253.888	277.712	0	0
	Forudbetalinger for immaterielle anlægsaktiver	6.292	6.157	0	0
10	Immaterielle anlægsaktiver	279.723	306.865	0	0
	Grunde og bygninger	1.551.982	1.612.906	0	0
	Produktionsanlæg og maskiner	456.298	494.225	0	0
	Andre anlæg, driftsmateriel og inventar	49.448	51.787	0	0
	Materielle anlægsaktiver under udførelse	67.345	28.726	0	0
11	Materielle anlægsaktiver	2.125.073	2.187.644	0	0
	Kapitalandele i tilknyttede virksomheder	0	0	3.194.537	2.852.552
	Kapitalandele i associerede virksomheder	820.244	784.279	817.850	782.108
	Tilgodehavender hos associerede virksomheder	4.112	16.702	0	0
	Andre værdipapirer og kapitalandele	5.123	5.237	0	0
	Andre tilgodehavender	651	613	0	0
12	Finansielle anlægsaktiver	830.130	806.831	4.012.387	3.634.660
	Anlægsaktiver	3.234.926	3.301.340	4.012.387	3.634.660
	Fremstillede varer og handelsvarer	5.140.356	3.828.485	0	0
	Varebeholdninger	5.140.356	3.828.485	0	0
	Tilgodehavender fra salg af varer og tjenesteydelser	2.531.295	2.195.386	0	0
	Tilgodehavende hos tilknyttede virksomheder	182.059	983.384	94	110
	Andre tilgodehavender	166.465	126.002	17.686	13.748
13	Udskudt skatteaktiv	46.696	42.178	7	10
	Selskabsskat	11.527	5.985	3.036	2.564
	Periodeafgrænsningsposter	16.444	9.645	0	0
	Tilgodehavender	2.954.486	3.362.580	20.823	16.432
	Likvide beholdninger	134.330	101.207	0	0
	Omsætningsaktiver	8.229.172	7.292.272	20.823	16.432
	Aktiver	11.464.098	10.593.612	4.033.210	3.651.092

PASSIVER

Note	Tkr.	Koncern		Moderselskab	
		31.12.22	31.12.21	31.12.22	31.12.21
14	Aktiekapital	650.000	650.000	650.000	650.000
	Overkurs ved emission	0	2.481.144	0	2.481.144
	Reserve for nettoopskrivning efter indre værdis metode	20.246	0	211.702	0
	Reserve for dagsværdi	-34.086	-12.209	0	0
	Overført resultat	2.994.786	129.990	2.769.244	117.781
	Minoritetsinteresser	622.238	494.146	0	0
	Egenkapital	4.253.184	3.743.071	3.630.946	3.248.925
15	Hensættelse til udskudt skat	6.852	7.476	0	0
16	Andre hensatte forpligtelser	13.416	17.446	0	0
	Hensatte forpligtelser	20.268	24.922	0	0
	Gæld til realkreditinstitutter	53.488	58.080	0	0
	Kreditinstitutter	910.027	907.506	0	0
	Anden gæld	3.177	7.099	0	0
17	Langfristede gældsforpligtelser	966.692	972.685	0	0
	Kortfristet del af langfristede gældsforpligtelser	8.083	175.878	0	0
	Kreditinstitutter	150.952	1.038.900	0	0
	Modtagne forudbetalinger fra kunder	282.236	220.753	0	0
	Leverandører af varer og tjenesteydelser	1.716.085	1.643.346	195	111
	Gæld til tilknyttede virksomheder	3.357.598	2.329.927	401.917	401.713
	Selskabsskat	36.673	8.955	0	0
	Anden gæld	586.733	351.150	152	343
	Periodeafgrænsningsposter	85.594	84.025	0	0
	Kortfristede gældsforpligtelser	6.223.954	5.852.934	402.264	402.167
	Gældsforpligtelser	7.190.646	6.825.619	402.264	402.167
	Passiver	11.464.098	10.593.612	4.033.210	3.651.092

18 Sikkerhedsstillelser og eventualforpligtelser

19 Leje- og leasingforpligtelser

20 Revisionshonorar

21 Nærtstående parter

Tkr.	Aktiekapital	Overkurs ved emission	Reserve for nettoopskrivning efter indre værdis metode	Reserve for dagsværdi	Overført resultat	Minoritetsinteresser
Koncern:						
Egenkapital primo	650.000	2.481.144	0	-12.209	129.990	494.146
Køb af minoritetsandele	0	0	0	0	0	0
Betalt udbytte	0	0	0	0	0	-2.484
Valutakursreguleringer	0	0	777	-21.877	0	-462
Forslag til resultatdisponering	0	-2.481.144	19.469	0	2.864.796	131.038
Egenkapital ultimo	650.000	0	20.246	-34.086	2.994.786	622.238
Moderselskab:						
Egenkapital primo	650.000	2.481.144	0	0	117.781	0
Valutakursreguleringer	0	0	-21.100	0	0	0
Forslag til resultatdisponering	0	-2.481.144	232.802	0	2.651.463	0
Egenkapital ultimo	650.000	0	211.702	0	2.769.244	0

Note	Tkr.	Koncern	
		2022	2021
	Årets resultat	534.159	36.678
22	Reguleringer	232.679	206.640
	Ændring i varebeholdninger	-1.311.871	-880.467
	Ændring i tilgodehavender	-383.171	-472.939
	Ændring i leverandørgæld og anden gæld	371.374	441.547
	Betalt selskabsskat	-31.016	-21.038
	Pengestrømme fra driftsaktivitet	-587.846	-689.579
	Køb af immaterielle anlægsaktiver	-17.751	-7.310
	Køb af materielle anlægsaktiver	-185.315	-129.448
	Salg af materielle anlægsaktiver	31.712	74.046
	Køb af finansielle anlægsaktiver mv.	-264	-14.375
	Salg af finansielle anlægsaktiver mv.	12.593	1.163
	Modtagne udbytter	15.218	13.499
	Pengestrømme fra investeringsaktivitet	-143.807	-62.425
	Køb minoritetsaktier	0	-48.959
	Afdrag på langfristede gældsforpligtelser	-173.788	5.971
	Optagelse af gæld hos tilknyttede virksomheder	1.828.996	-64.433
	Tilbagebetaling af gæld til kreditinstitutter	-887.948	923.347
	Betalt udbytte	-2.484	-2.477
	Pengestrømme fra finansieringsaktivitet	764.776	813.449
	Ændring i likvider	33.123	61.445
	Likvide beholdninger, primo	101.207	39.762
	Ændring i likvider	33.123	61.445
	Likvide beholdninger, ultimo	134.330	101.207

GENERELT

Årsrapporten er aflagt i overensstemmelse med årsregnskabsloven for store koncerner og virksomheder i regnskabsklasse C.

Den anvendte regnskabspraksis er uændret i forhold til foregående år.

Generelt om indregning og måling

I resultatopgørelsen indregnes indtægter i takt med, at de indtjenes, herunder indregnes værdireguleringer af finansielle aktiver og forpligtelser. I resultatopgørelsen indregnes ligeledes alle omkostninger, herunder afskrivninger og nedskrivninger.

I balancen indregnes aktiver, når det er sandsynligt, at fremtidige økonomiske fordele vil tilflyde selskabet, og aktivets værdi kan måles pålideligt. Forpligtelser indregnes i balancen, når de er sandsynlige og kan måles pålideligt. Ved første indregning måles aktiver og forpligtelser til kostpris. Efterfølgende måles aktiver og forpligtelser som beskrevet nedenfor for hver enkelt regnskabspost.

Ved indregning og måling tages hensyn til forudsigelige tab og risici, der fremkommer inden årsrapporten aflægges, og som be- eller afkræfter forhold, der eksisterede på balancedagen.

KONCERNREGNSKAB

Koncernregnskabet omfatter moderselskabet og de virksomheder, hvori moderselskabet direkte eller indirekte besidder mere end 50% af stemmerettighederne, eller gennem aftaler har en bestemmende indflydelse.

Regnskabstal for dattervirksomheder, som indgår i koncernregnskabet, er opgjort i overensstemmelse med koncernens regnskabspraksis.

Koncernregnskabet er udarbejdet som et sammendrag af de reviderede regnskaber for moderselskabet og tilknyttede virksomheder, og der er foretaget eliminering af koncerninterne indtægter og omkostninger, aktiebesiddelser, mellemværender og udbytter samt ikke realiseret koncernintern for tjeneste og tab på varebeholdninger og anlægsaktiver.

Ved erhvervelse af virksomheder indregnes aktiver og forpligtelser til dagsværdi på erhvervelses-tidspunktet, og forventede omkostninger til omstrukturering i den erhvervede virksomhed indregnes som hensatte forpligtelser. Skatteeffekten af de foretagne omvurderinger indregnes. Kostprisen for kapitalandelene i de erhvervede virksomheder udlignes med den forholdsmæssige andel af virksomhedens nettoaktiver på det tidspunkt, hvor koncernforholdet blev etableret.

Den på erhvervelses-tidspunktet opgjorte koncerngoodwill (positivt forskelsbeløb), indregnes som aktiv. Koncernbadwill (negativt forskelsbeløb) indregnes i resultatopgørelse som en indtægt.

I koncernregnskabet indregnes de tilknyttede virksomheders regnskabsposter 100%. Ved opgørelse af koncernresultatet og koncernegenkapitalen anføres den forholdsmæssige andel af tilknyttede virksomheders resultat og egenkapital, der kan henføres til minoritetsinteresser, særskilt.

VALUTA OG SIKRINGSDISPOSITIONER

Årsrapporten er aflagt i danske kroner.

Transaktioner i fremmed valuta omregnes i årets løb til danske kroner efter transaktionsdagens kurs, idet kurssikrede transaktioner dog indregnes til den sikrede kurs. Tilgodehavender og gældsforpligtelser i fremmed valuta omregnes til danske kroner efter balancedagens kurs, idet kurssikrede beløb dog indregnes til den sikrede kurs. Realiserede og urealiserede valutakursgevinster og –tab indregnes i resultatopgørelsen under finansielle poster.

RESULTATOPGØRELSE

Resultatopgørelsen opstilles funktionsopdelt.

Nettoomsætning

Indtægter ved salg af varer og tjenesteydelser indregnes i resultatopgørelsen, såfremt levering og risikoovergang til køber har fundet sted inden udgangen af regnskabsåret. Nettoomsætning opgøres ekskl. moms og rabatter.

Produktionsomkostninger

Heri indregnes omkostninger, herunder afskrivninger og gager, der direkte eller indirekte afholdes for at opnå årets nettoomsætning.

Distributionsomkostninger

Heri indregnes omkostninger til salgspersonale, reklame- og marketingsomkostninger m.v., herunder eventuelle afskrivninger og gager.

Administrationsomkostninger

Heri indregnes omkostninger til det administrative personale, ledelse, kontorlokaler, kontoromkostninger m.v., herunder eventuelle afskrivninger og gager.

Afskrivninger

Afskrivninger på immaterielle og materielle anlægsaktiver tilsigter, at der sker systematisk afskrivning over aktivernes forventede brugstid. For selskabet er anvendt følgende brugstider:

	Brugstid
Rettigheder	3 - 5 år
Goodwill	5 - 20 år
Bygninger	20 - 50 år
Produktionsanlæg og maskiner	4 - 12 år
Andre anlæg, driftsmidler og inventar	4 - 12 år

Grunde afskrives ikke.

Goodwill afskrives over en længere periode end 5 år. Brugstiden er fastsat under hensyntagen til de forventede fremtidige nettoindtægter fra de virksomheder eller aktiviteter, som goodwill er knyttet til.

Nyanskaffelser af produktionsanlæg og maskiner samt andre anlæg, driftsmateriel og inventar med kostpris på under kr. 25.000 pr. stk. indregnes i resultatopgørelsen i anskaffelsesåret.

Finansielle poster

Under finansielle poster indregnes renteindtægter og renteomkostninger, kursregulering af fremmed valuta samt realiserede og urealiserede kursgevinster og -tab på værdipapirer.

Afledte finansielle instrumenter

Afledte finansielle instrumenter indregnes første gang i balancen til kostpris og måles efterfølgende til dagsværdi. Positive og negative dagsværdier af afledte finansielle instrumenter indregnes under henholdsvis "andre tilgodehavender" og "anden gæld".

Værdireguleringer af afledte finansielle instrumenter, der ikke er klassificeret som og ikke opfylder betingelser for sikring indregnes løbende i resultatopgørelsen.

Afledte finansielle instrumenter, der er klassificeret som og opfylder betingelser for sikring

Ændres dagsværdien af afledte finansielle instrumenter, der er beregnet på sikring af indregnede aktiver eller forpligtelser, indregnes ændringen i resultatopgørelsen sammen med eventuelle ændringer i dagsværdien af det sikrede aktiv eller den sikrede forpligtelse.

Ændres dagsværdien af afledte finansielle instrumenter, der er klassificeret som og opfylder betingelserne for sikring af fremtidige transaktioner, indregnes ændringen i tilgodehavender eller gæld samt direkte på egenkapitalen. Resultater den fremtidige transaktion i indregning af aktiver eller forpligtelser, overføres beløb, som blev indregnet på egenkapitalen, fra egenkapitalen og indregnes i kostprisen for henholdsvis aktivet eller forpligtelsen. Resultater den fremtidige transaktion i indtægter eller omkostninger, overføres beløb, som blev indregnet på egenkapitalen, til resultatopgørelsen i den periode, hvor det sikrede påvirker resultatopgørelsen. Ved opgørelse af dagsværdi af renteswaps er der taget højde for kreditrisiko og modpartsrisiko

Faste aftaler består af aftaler om fremtidigt køb eller salg af varer, hvor pris, valuta og øvrige vilkår er låst fast, og hvor der forventes fysisk levering (firm commitments). Ændringer i dagsværdi af faste aftaler indregnes i finansielle poster i det omfang sådanne faste aftaler er sikret ved indgåelse af afledte finansielle instrumenter. Afledte finansielle instrumenter indgået til sikring af ændringer i dagsværdi af faste aftaler indregnes tilsvarende i de finansielle poster. Fortjenesten på indgåede faste aftaler indregnes således, når der sker fysisk levering, og der er sket risikoovergang. Værdireguleringer, der kan henføres til ineffektivitet, indregnes i resultatopgørelsen.

Skatter

Årets aktuelle skatter og årets udskudte skatter indregnes i resultatopgørelsen som årets skatter med den del, der kan henføres til årets resultat, og direkte på egenkapitalen med den del, der kan henføres til posteringer foretaget direkte på egenkapitalen.

Selskabet er sambeskattet med dets ultimative moderselskab. Den danske selskabsskat fordeles mellem de sambeskattede danske selskaber i forhold til disse skattepligtige indkomster.

BALANCE

Balancen opstilles i kontoform.

Immaterielle anlægsaktiver

Immaterielle anlægsaktiver måles i balancen til kostpris med fradrag af akkumulerede afskrivninger eller til genindvindingsværdien, hvor denne er lavere.

Materielle anlægsaktiver

Materielle anlægsaktiver måles i balancen til kostpris med tillæg af opskrivninger og med fradrag af akkumulerede afskrivninger eller til genindvindingsværdien, hvor denne er lavere.

Finansielle anlægsaktiver

Kapitalandele i tilknyttede og associerede virksomheder indregnes i balancen til den forholdsmæssigt ejede andel af virksomhederne reguleret for resterende værdi af positiv eller negativ goodwill samt urealiserede koncerninterne fortjenester og tab.

Resultat i tilknyttede og associerede virksomheder indregnes i resultatopgørelsen forholdsmæssigt til de andele, der svarer til kapitalandelene.

Ved erhvervelse af yderligere kapitalandele i selskaber, hvorved der opnås betydelig indflydelse, anses tidligere erhvervede kapitalandele for afhændet til dagsværdi, som herefter indgår som nyt købsvederlag for den associerede virksomhed. Eventuel dagsværdiregulering af de tidligere erhvervede kapitalandele indregnes i resultatopgørelse.

Andre værdipapirer og kapitalandele måles i balancen til dagsværdi på statusdagen.

Varebeholdninger

Varebeholdninger måles til kostpris på grundlag af vejede gennemsnitspriser eller nettorealisationspris, hvor denne er lavere.

Kostpris for råvarer og hjælpematerialer samt handelsvarer opgøres som købspriser med tillæg af omkostninger direkte foranlediget af anskaffelsen.

Kostpris for fremstillede færdigvarer og varer under fremstilling opgøres som værdien af direkte og indirekte medgåede materialer og løn.

Tilgodehavender

Tilgodehavender måles til nominel værdi med fradrag for skønnede tabsrisici efter en individuel vurdering.

Egenkapital

Forslag til udbytte for regnskabsåret indregnes som særlig post under egenkapitalen.

Nettoopskrivning af kapitalandele i tilknyttede og associerede virksomheder indregnes under egenkapitalen i reserve for nettoopskrivning efter indre værdis metode i det omfang, den regnskabsmæssige værdi overstiger anskaffelsesværdien.

Hensatte forpligtelser

Andre hensatte forpligtelser omfatter forventede omkostninger til garantiforpligtelser og omstruktureringer m.v. og indregnes, når selskabet på balancedagen har en retlig eller faktisk forpligtelse, og det er sandsynligt, at indfrielse af forpligtelsen vil medføre et forbrug af selskabets økonomiske ressourcer. Hensættelsen måles ud fra et skøn over dagsværdien af forpligtelsen.

Aktuelle og udskudte skatter

Skyldig og tilgodehavende aktuel skat indregnes i balancen som beregnet skat af årets skattepligtige indkomst, reguleret for betalte acontoskatter.

Udskudte skatteforpligtelser og udskudte skatteaktiver beregnes af alle midlertidige forskelle mellem regnskabsmæssige og skattemæssige værdier af aktiver og forpligtelser og indregnes i balancen med den gældende skatteprocent. Udskudte skatteaktiver indregnes med den værdi, de efter vurdering forventes at kunne realiseres til ved modregning i udskudte skatteforpligtelser eller ved udligning i skat af fremtidig indtjening.

Gældsforpligtelser

Langfristede gældsforpligtelser måles til kostpris på tidspunktet for stiftelse af gældsforholdet. Gældsforpligtelserne måles herefter til amortiseret kostpris, hvor kurstab og låneomkostninger fordeles over løbetiden på grundlag af den beregnede, effektive rente på tidspunktet for stiftelse af gældsforholdet.

Kortfristede gældsforpligtelser måles ligeledes til amortiseret kostpris, hvilket normalt svarer til gældens pålydende værdi.

PENGESTRØMSOPGØRELSE

Pengestrømsopgørelsen opstilles efter den indirekte metode og viser pengestrømme fra driften, investeringer, finansiering og ændring i årets pengestrømme samt likviditeten ved årets begyndelse og slutning.

Pengestrømme fra driften opgøres som årets resultat, reguleret for ikke likvide driftsposter, betalte selskabsskatter samt ændring i driftskapitalen.

Pengestrømme fra investeringer omfatter køb og salg af immaterielle, materielle og finansielle anlægsaktiver reguleret for ændringer i tilgodehavender og gæld vedrørende nævnte poster.

Pengestrømme fra finansiering omfatter finansiering fra og udbetalt udbytte til aktionærer samt optagelse af og afdrag på langfristede gældsforpligtelser og kortfristet pengeinstitutgæld.

Likviditeten ved årets begyndelse og slutning sammensætter sig af likvide beholdninger.

Tkr.	Koncern		Moderselskab	
	2022	2021	2022	2021
1. Nettoomsætning				
Agro	33.208.688	22.340.086	0	0
Maskiner	940.745	1.084.255	0	0
Produktionsindtægter	141.092	103.610	1.140	1.140
I alt	34.290.525	23.527.951	1.140	1.140

Nettoomsætningen er fordelt således:

Finland	7.104.799	6.101.868	0	0
Sverige	1.406.780	1.084.070	0	0
Tyskland	13.339.156	8.508.388	0	0
Estland	3.481.576	2.224.235	0	0
Letland	2.146.485	1.455.285	0	0
Litauen	4.860.848	3.020.798	0	0
Polen	1.861.756	995.415	0	0
Ungarn	86.185	135.552	0	0
Danmark	2.940	2.340	1.140	1.140
I alt	34.290.525	23.527.951	1.140	1.140

2. Personalemkostninger

Lønninger og gager	685.244	643.682	2.884	2.789
Pensioner	63.282	58.904	185	177
Andre omkostninger til social sikring	90.681	86.720	5	5
I alt	839.207	789.306	3.074	2.971

De samlede personalemkostninger er fordelt således:

Produktionsomkostninger	153.119	149.342	0	0
Distributionsomkostninger	466.691	453.113	0	0
Administrationsomkostninger	219.397	186.851	3.074	2.971
I alt	839.207	789.306	3.074	2.971

Vederlag til bestyrelse og direktion	4.142	3.865	1.000	1.000
--------------------------------------	-------	-------	-------	-------

Gennemsnitligt antal medarbejdere	2.324	2.293	1	1
-----------------------------------	-------	-------	---	---

Tkr.	Koncern		Morderselskab	
	2022	2021	2022	2021
3. Afskrivninger				
Færdiggjorte udviklingsprojekter	161	299	0	0
Erhvervede rettigheder	11.271	9.500	0	0
Goodwill	32.344	31.573	0	0
Grunde og bygninger	98.781	98.699	0	0
Produktionsanlæg og maskiner	76.564	77.567	0	0
Andre anlæg, driftsmateriel og inventar	13.282	14.775	0	0
I alt	232.403	232.413	0	0

Afskrivningerne er fordelt således:

Produktionsomkostninger	145.447	167.621	0	0
Distributionsomkostninger	31.793	26.666	0	0
Administrationsomkostninger	55.163	38.126	0	0
I alt	232.403	232.413	0	0

4. Andre driftsindtægter

Fortjeneste ved salg af anlægsaktiver	1.882	29.873	0	0
Andre driftsindtægter	45.766	44.609	0	0
I alt	47.648	74.482	0	0

5. Andre driftsomkostninger

Tab ved salg af anlægsaktiver	1.034	0	0	0
Andre driftsomkostninger	0	0	0	0
I alt	1.034	0	0	0

Tkr.	Koncern		Morderselskab	
	2022	2021	2022	2021
6. Andre finansielle indtægter				
Renteindtægter	61.654	49.999	0	0
Renteindtægter tilknyttede virksomheder	743	301	48	5
Valutakursregulering og -gevinst	319	3.217	0	0
Andre finansielle indtægter	2.908	3.905	0	0
I alt	65.624	57.422	48	5

7. Andre finansielle omkostninger

Renteomkostninger	43.505	39.710	1	3
Renteomkostninger tilknyttede virksomheder	109.204	51.285	9.933	7.881
Valutakursregulering og -tab	1.662	1.806	11	1
Andre finansielle omkostninger	10.163	4.811	0	0
I alt	164.534	97.612	9.945	7.885

8. Skat af årets resultat

Aktuel skat	57.912	20.202	-3.036	-2.564
Regulering af skat tidligere år	1.143	862	0	0
Regulering af udskudt skat	-4.798	-785	3	3
I alt	54.257	20.279	-3.033	-2.561

9. Resultatdisponering

Minoritetsinteresser	131.038	10.094	0	0
Reserve for nettoopskrivning efter indre værdis metode	19.469	0	232.802	0
Overført resultat	383.652	26.584	170.319	26.584
I alt	534.159	36.678	403.121	26.584

10. Immaterielle anlægsaktiver

Tkr.	Færdig- gjorte udviklings- projekter	Erhvervede rettigheder	Goodwill	Forudbe- talinge for immaterielle anlægs- aktiver
Koncern:				
Kostpris pr. 01.01.22	2.815	189.924	895.918	6.157
Valutakursregulering	-222	-977	-2.905	0
Tilgang i året	0	8.529	9.563	5.206
Afgang i året	0	-7.831	0	-5.071
Kostpris pr. 31.12.22	2.593	189.645	902.576	6.292
Af- og nedskrivninger pr. 01.01.22	2.579	167.164	618.206	0
Valutakursregulering	-211	-914	-1.862	0
Årets afskrivninger	161	11.271	32.344	0
Tilbageførsel af af- og nedskrivninger	0	-7.355	0	0
Af- og nedskrivninger pr. 31.12.22	2.529	170.166	648.688	0
Regnskabsmæssig værdi pr. 31.12.22	64	19.479	253.888	6.292

11. Materielle anlægsaktiver

Tkr.	Grunde og bygninger	Produktionsanlæg og maskiner	Andre anlæg driftsmateriel og inventar	Materielle anlægsaktiver under udførelse
Koncern:				
Kostpris pr. 01.01.22	2.541.377	1.387.334	202.425	28.726
Regulering vedrørende tidligere år	0	95	8	-51
Valutakursregulering	-18.719	-18.615	-1.515	-70
Tilgang i året	77.342	56.434	12.799	111.752
Afgang i året	-40.811	-10.516	-62.236	-73.012
Kostpris pr. 31.12.22	2.559.189	1.414.732	151.481	67.345
Af- og nedskrivninger pr. 01.01.22	928.471	893.109	150.638	0
Regulering vedrørende tidligere år	0	-19	12	0
Valutakursregulering	-3.238	-5.988	-1.239	0
Årets afskrivninger	98.781	76.564	13.282	0
Tilbageførsel af af- og nedskrivninger	-16.807	-5.232	-60.660	0
Af- og nedskrivninger pr. 31.12.22	1.007.207	958.434	102.033	0
Regnskabsmæssig værdi pr. 31.12.22	1.551.982	456.298	49.448	67.345

12. Finansielle anlægsaktiver

Tkr.	Kapital- andele i associerede virksom- heder	Tilgode- havender hos associerede virksom- heder	Andre værdi- papirer og kapital- andele	Andre tilgode- havender
Koncern:				
Kostpris pr. 01.01.22	799.775	16.702	5.237	613
Valutakursregulering	0	0	-114	0
Tilgang i året	223	0	0	41
Afgang i året	0	-12.590	0	-3
Kostpris pr. 31.12.22	799.998	4.112	5.123	651
Op- og nedskrivninger pr. 01.01.22	-15.496	0	0	0
Valutakursregulering	-12	0	0	0
Andel af udloddet udbytte	-15.054	0	0	0
Andel af årets resultat	46.612	0	0	0
Andel af egenkapitalbevægelser	4.196	0	0	0
Op- og nedskrivninger pr. 31.12.22	20.246	0	0	0
Regnskabsmæssig værdi pr. 31.12.22	820.244	4.112	5.123	651

12. Finansielle anlægsaktiver - fortsat -

Tkr.	Kapital- andele i tilknyttede virksom- heder	Kapital- andele i associerede virksom- heder
Moderselskab:		
Kostpris pr. 01.01.22	3.003.080	797.605
Kostpris pr. 31.12.22	3.003.080	797.605
Op- og nedskrivninger pr. 01.01.22	-150.528	-15.497
Valutakursregulering	-23.905	-12
Andel af udloddet udbytte	0	-15.054
Andel af årets resultat	394.733	46.612
Afskrivning på goodwill	-27.465	0
Andel af egenkapitalbevægelser	-1.378	4.196
Op- og nedskrivninger pr. 31.12.22	191.457	20.245
Regnskabsmæssig værdi pr. 31.12.22	3.194.537	817.850

Navn	Hjemsted	Ejerandel
Tilknyttede virksomheder:		
Hankkija Oy	Hyvinkää, Finland	100%
Swedish Agro Holding AB	Kalmar, Sverige	100%
DV Agravis International Holding A/S	Galten, Danmark	75%
Associerede virksomheder:		
Agravis Raiffeisen AG	Münster, Tyskland	21,91%

Tkr.	Koncern		Moderselskab	
	31.12.22	31.12.21	31.12.22	31.12.21
13. Udskudt skatteaktiv				
Udskudt skatteaktiv pr. 01.01.22	42.178	40.335	10	13
Regulering vedrørende tidligere år	-702	173	0	0
Valutakursregulering	8	-16	0	0
Årets regulering	5.212	1.686	-3	-3
Udskudt skatteaktiv pr. 31.12.22	46.696	42.178	7	10

Udskudt skatteaktiv vedrører primært skattemæssige underskud i tilknyttede virksomheder i Tyskland. Værdiansættelsen sker på baggrund af budgetter og forecast for de kommende 4 år.

14. Aktiekapital

Bevægelser på aktiekapitalen i regnskabsåret og de 4 foregående regnskabsår:

2022

Saldo pr. 01.01.18	650.000
Saldo pr. 31.12.22	650.000

Aktiekapitalen består af aktier á nominel kr. 1 eller multipla heraf. Ingen aktier er tillagt særlige rettigheder.

Tkr.	Koncern		Moderselskab	
	31.12.22	31.12.21	31.12.22	31.12.21
15. Hensættelse til udskudt skat				
Hensættelse til udskudt skat pr. 01.01.22	7.476	6.707	0	0
Regulering vedrørende tidligere år	-464	0	0	0
Valutakursregulering	-574	-132	0	0
Årets regulering	414	901	0	0
Hensættelse til udskudt skat pr. 31.12.22	6.852	7.476	0	0

Tkr.	Koncern		Moderselskab	
	31.12.22	31.12.21	31.12.22	31.12.21
16. Andre hensatte forpligtelser				
Andre hensatte forpligtelser pr. 01.01.22	17.446	17.884	0	0
Valutakursregulering	2	-7	0	0
Anvendt i året	-4.032	-431	0	0
Andre hensatte forpligtelser pr. 31.12.22	13.416	17.446	0	0
17. Langfristede gældsforpligtelser				
Gæld til realkreditinstitutter				
Gæld pr. 31. december	53.488	58.080	0	0
Afdrag i 2023	0	0	0	0
I alt	53.488	58.080	0	0
Restgæld det forfalder efter 5 år udgør	45.381	36.327	0	0
Kreditinstitutter				
Gæld pr. 31. december	918.110	1.082.078	0	0
Afdrag i 2023	-8.083	-174.572	0	0
I alt	910.027	907.506	0	0
Restgæld det forfalder efter 5 år udgør	0	0	0	0
Anden gæld				
Gæld pr. 31. december	3.177	8.405	0	0
Afdrag i 2023	0	-1.306	0	0
I alt	3.177	7.099	0	0
Restgæld det forfalder efter 5 år udgør	0	924	0	0

18. Sikkerhedsstillelser og eventualforpligtelser**Koncern:**

Til sikkerhed for gæld til realkreditinstitutter tkr. 53.488. er deponeret ejerpantebreve med pant i grunde og bygninger, hvis regnskabsmæssige værdi pr. 31. december 2022 udgør tkr. 168.281.

Der er indgået kontraktlige forpligtelser om køb og salg af rå- og færdigvarer.

Der er indgået kontraktlige forpligtelser om køb og salg af handelsvarer og færdigvarer på fastprisaftaler. Til minimering af prisrisici anvendes finansielle instrumenter primært futures. Dagsværdi af disse finansielle instrumenter, der behandles henholdsvis som firm commitments eller efter ledelsens skøn som gensidigt bebyrdende aftaler efter årsregnskabslovens §37 stk. 3 nr. 6, udgør i alt pr. 31. december 2022 kr. 72 mio.

Moderselskab:

Selskabet indgår i en dansk sambeskatning med Danish Agro a.m.b.a. CVR-nr. 59789317 som administrations-selskab og hæfter derfor fra og med regnskabsåret 2013 subsidiært for skattekrav og eventuelle forpligtelser til at indeholde kildeskat på renter, royalties og udbytter for de sambeskattede selskaber. Hæftelsen udgør dog højst et beløb svarende til den andel af kapitalen i selskabet, der ejes direkte eller indirekte af det ultimative moderselskab.

Tkr.	Koncern		Moderselskab	
	31.12.22	31.12.21	31.12.22	31.12.21

19. Leje- og leasingforpligtelser

Ikke finansielle leje og leasingydelser:

Næste år	82.381	90.228	99	99
2 - 5 år	112.289	133.175	95	194
Efter 5 år	35.286	35.137	0	0
I alt	229.956	258.540	194	293

20. Revisorhonorar

Honorar for revision	3.526	4.173	81	80
Honorar for andre erklæringsopgaver med sikkerhed	6	6	3	3
Honorar for skattemæssig rådgivning	118	15	0	0
Honorar for andre ydelser	77	45	0	0
I alt	3.727	4.239	84	83

21. Nærtstående parter

Bestemmende indflydelse:

Danish Agro a.m.b.a., Køgevej 55, 4653 Karise

Hovedaktionær

Ejerforhold:

Følgende aktionærer er optaget i selskabets aktionærfortegnelse med en ejerandel på mere end 5% af aktiekapitalen:

Danish Agro a.m.b.a., Køgevej 55, Karise

Vestjyllands Andel a.m.b.a., Vesterkær 16, Ringkøbing

Koncernforhold:

DV International Holding A/S indgår i koncernregnskabet for moderselskabet Danish Agro a.m.b.a., CVR-nr. 59789317

Transaktioner:

Kun transaktioner med nærtstående parter, der ikke udføres på markedsmæssig vilkår, fremgår af årsrapporten. Der er ikke foretaget sådanne transaktioner i regnskabet.

Tkr.	Koncern	
	2022	2021

22. Reguleringer

Afskrivninger	232.403	232.413
Fortjeneste og tab ved salg af anlægsaktiver	-848	-29.873
Resultat af kapitalandele	-46.776	-17.474
Andre hensatte forpligtelser	-4.032	-431
Skat af årets resultat	54.257	20.279
Kursregulering af fremmed valuta	-2.325	1.726
I alt	232.679	206.640