

# DAVA International Holding A/S

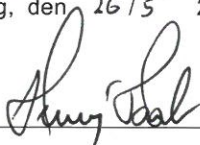
CVR-nr. 33 97 14 43

## Årsrapport for 2015

---

Nærværende årsrapport er godkendt på den ordinære generalforsamling, den 26/5 2016

Dirigent:



DAVA International Holding A/S  
Kornmarken 1  
DK-8464 Galten

Tlf. +45 8887 5000  
Fax +45 8887 5099

---

Selskabsoplysninger m.v.	3
Koncernoversigt	4
Ledelsespåtegning	5
Den uafhængige revisors erklæringer	6 - 7
Koncernens hoved- og nøgletal	8 - 9
Ledelsesberetning	10 - 16
Resultatopgørelse	17
Balance	18 - 19
Egenkapitalopgørelse	20
Pengestrømsopgørelse	21
Anvendt regnskabspraksis	22 - 26
Noter	27 - 39

---

---

**Selskabet**

---

DAVA International Holding A/S  
Kornmarken 1  
8464 Galten  
Hjemsted: Skanderborg  
CVR-nr. 33 97 14 43

---

**Bestyrelse**

---

Christian Junker, formand  
Carsten Lauridsen, næstformand  
Jørgen H. Mikkelsen  
Leif Haubjerg  
Hans Bonde Hansen

---

**Direktion**

---

Henning Haahr, adm. direktør

---

**Revision**

---

Deloitte  
Statsautoriseret Revisionspartnerselskab

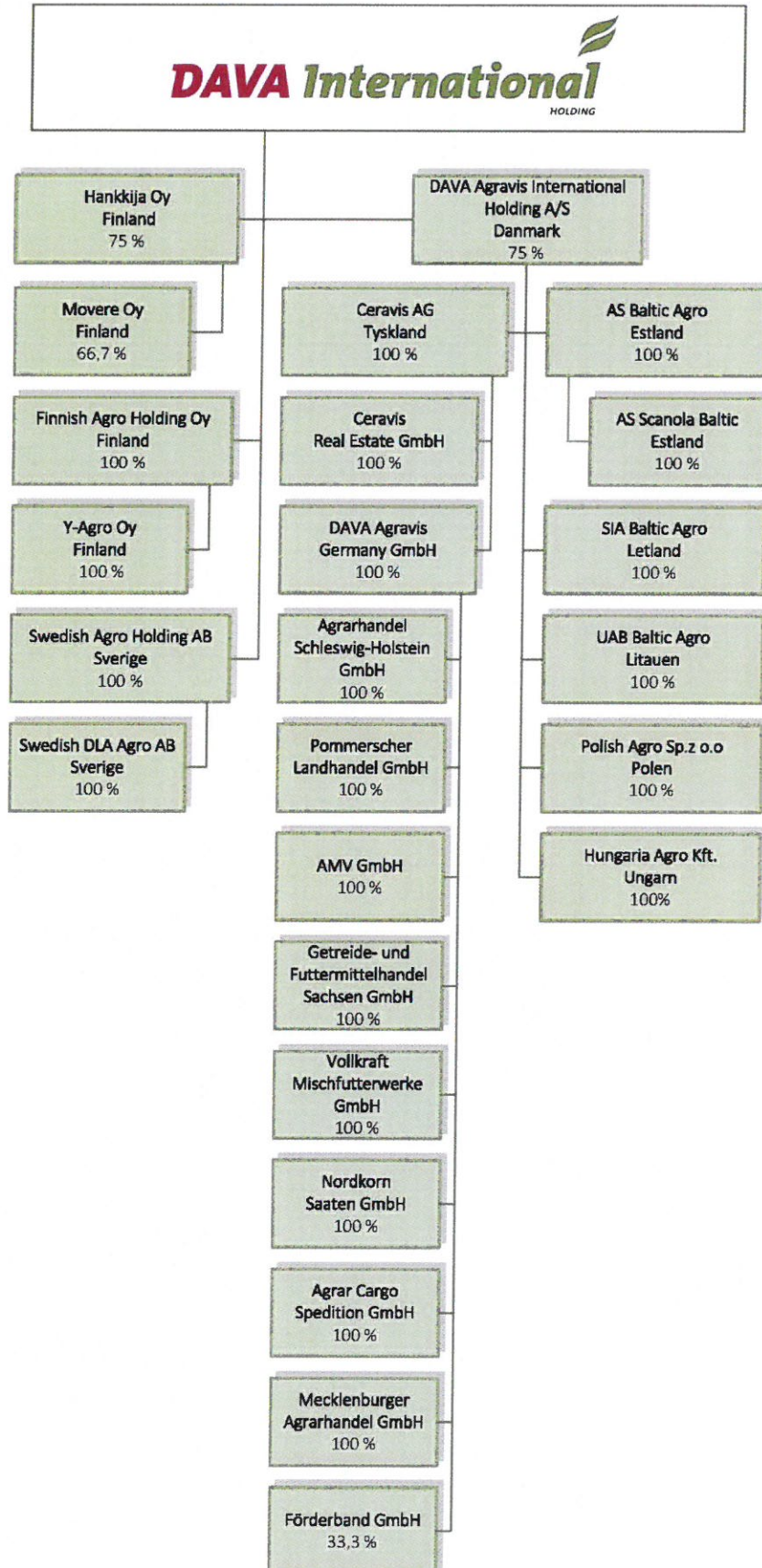
---

**Pengeinstitut**

---

Nordea  
Danske Bank  
Swedbank  
Pohjola Bank  
Bank Pekao  
mBank

Unicredit  
Commerzbank  
Nord LB  
Rabobank  
Sydbank





Bestyrelsen og direktionen har dags dato behandlet og godkendt årsrapporten for regnskabsåret 1. januar – 31. december 2015 for DAVA International Holding A/S.

Årsrapporten aflægges i overensstemmelse med årsregnskabsloven.


Det er vor opfattelse, at koncernregnskabet og årsregnskabet giver et retvisende billede af koncernens og selskabets aktiver, passiver og finansielle stilling pr. 31. december 2015 og resultatet af koncernens og selskabets aktiviteter samt af koncernens pengestrømme for regnskabsåret 1. januar – 31. december 2015.

Ledelsesberetningen indeholder efter vor opfattelse en retvisende redegørelse for de forhold, beretningen omhandler.


Årsrapporten indstilles til generalforsamlingens godkendelse.


Galten, den 2. maj 2016

**Direktionen**

  
Henning Haahr  
Adm. direktør

**Bestyrelsen**

  
Christian Junker  
Formand

  
Leif Haubjerg

  
Carsten Lauridsen  
Næstformand

  
Hans Bonde Hansen

  
Jørgen H. Mikkelsen

## Til kapitalejerne i DAVA International Holding A/S

### Påtegning på koncernregnskabet og årsregnskabet

Vi har revideret koncernregnskabet og årsregnskabet for DAVA International Holding A/S for regnskabsåret 1. januar – 31. december 2015, der omfatter anvendt regnskabspraksis, resultatopgørelse, balance, egenkapitalopgørelse og noter for såvel koncernen som selskabet samt pengestrømsopgørelse for koncernen. Koncernregnskabet og årsregnskabet udarbejdes efter årsregnskabsloven.

### Ledelsens ansvar for koncernregnskabet og årsregnskabet

Ledelsen har ansvaret for udarbejdelsen af et koncernregnskab og et årsregnskab, der giver et retvisende billede i overensstemmelse med årsregnskabsloven. Ledelsen har endvidere ansvaret for den interne kontrol, som ledelsen anser nødvendig for at udarbejde et koncernregnskab og et årsregnskab uden væsentlig fejlinformation, uanset om denne skyldes besvigelser eller fejl.

### Revisors ansvar

Vores ansvar er at udtrykke en konklusion om koncernregnskabet og årsregnskabet på grundlag af vores revision. Vi har udført revisionen i overensstemmelse med internationale standarder om revision og yderligere krav ifølge dansk revisorlovgivning. Dette kræver, at vi overholder etiske krav samt planlægger og udfører revisionen for at opnå høj grad af sikkerhed for, om koncernregnskabet og årsregnskabet er uden væsentlig fejlinformation.

En revision omfatter udførelse af revisionshandlinger for at opnå revisionsbevis for beløb og oplysninger i koncernregnskabet og årsregnskabet. De valgte revisionshandlinger afhænger af revisors vurdering, herunder vurdering af risici for væsentlig fejlinformation i koncernregnskabet og årsregnskabet, uanset om denne skyldes besvigelser eller fejl. Ved risikovurderingen overvejer revisor intern kontrol, der er relevant for virksomhedens udarbejdelse af et koncernregnskab og et årsregnskab, der giver et retvisende billede. Formålet hermed er at udforme revisionshandlinger, der er passende efter omstændighederne, men ikke at udtrykke en konklusion om effektiviteten af virksomhedens interne kontrol. En revision omfatter endvidere vurdering af, om ledelsens valg af regnskabspraksis er passende, om ledelsens regnskabsmæssige skøn er rimelige samt den samlede præsentation af koncernregnskabet og årsregnskabet.

Det er vores opfattelse, at det opnåede revisionsbevis er tilstrækkeligt og egnet som grundlag for vores konklusion.

Revisionen har ikke givet anledning til forbehold.

### Konklusion

Det er vores opfattelse, at koncernregnskabet og årsregnskabet giver et retvisende billede af koncernens og selskabets aktiver, passiver og finansielle stilling pr. 31. december 2015 samt af resultatet af koncernens og selskabets aktiviteter samt koncernens pengestrømme for regnskabsåret 1. januar – 31. december 2015 i overensstemmelse med årsregnskabsloven.

### Udtalelse om ledelsesberetningen

Vi har i henhold til årsregnskabsloven gennemlæst ledelsesberetningen. Vi har ikke foretaget yderligere handlinger i tillæg til den udførte revision af koncernregnskabet og årsregnskabet. Det er på denne baggrund vores opfattelse, at oplysningerne i ledelsesberetningen er i overensstemmelse med koncernregnskabet og årsregnskabet.

København, den 2. maj 2016

### Deloitte

Statsautoriseret Revisionspartnerselskab

CVR-nr.: 33 96 35 56



Anders O. Gjelstrup  
Statsautoriseret revisor



Rasmus B. Johnsen  
Statsautoriseret revisor

## HOVEDTAL

Beløb i tkr.	2015	2014	2013	2012	17.10.11- 31.12.11
--------------	------	------	------	------	-----------------------

## Resultat

Nettoomsætning	14.101.361	10.476.158	11.068.355	4.001.706	1.043.404
Resultat af primær drift	34.830	72.542	125.573	74.757	-7.877
Resultat af finansielle poster	37.632	-8.653	6.153	42.512	10.817
Årets resultat	60.473	51.166	107.088	106.702	-2.440

## Balance

Balancesum	7.829.748	4.436.170	4.080.462	2.535.373	1.268.330
Investeringer i materielle anlægsaktiver	600.770	114.669	224.239	130.444	37.987
Egenkapital	3.931.190	1.932.021	1.745.296	1.324.472	520.460

## Likviditet

Nettopengestrøm fra:					
Driften	-240.036	-91.947	569.586	-271.181	198.939
Investeringer	-1.500.151	-257.438	-648.518	-253.581	-154.740
Finansiering	2.578.699	636.119	-33.889	275.495	356.679
Årets likviditetsvirkning	838.512	286.734	-112.821	-249.267	400.878

## NØGLETAL

	2015	2014	2013	2012	17.10.11- 31.12.11
<b>Rentabilitet</b>					
Egenkapitalens forrentning	3,1%	2,9%	8,1%	20,5%	-0,7%
Afkast af investeret kapital	1,6%	4,1%	7,0%	6,6%	-0,8%
Overskudsgrad	0,2%	0,7%	1,1%	1,9%	-0,8%
<b>Soliditet</b>					
Soliditetsgrad	50,2%	43,6%	42,8%	52,2%	41,0%
<b>Øvrige</b>					
Antal medarbejdere (gnsn.)	2.040	1.598	1.513	461	296

## Beregning af nøgletal

Egenkapitalens forrentning	$\frac{\text{Ordinært resultat efter skat} \times 100}{\text{Egenkapital ved årets begyndelse}}$
Afkast af investeret kapital	$\frac{\text{EBITA} \times 100}{\text{Investeret kapital ekskl. goodwill}}$
Overskudsgrad	$\frac{\text{Resultat før finansielle poster} \times 100}{\text{Nettoomsætning}}$
Soliditetsgrad	$\frac{\text{Egenkapital inkl. minoritetsinteresser} \times 100}{\text{Samlede aktiver}}$

### Hovedaktiviteter

Koncernens aktiviteter består i grovvarerhandel i Finland, Sverige, Tyskland, Estland, Letland, Litauen, Polen og Ungarn samt maskinhandel i Finland.

I foråret 2015 er maskinaktiviteterne i Estland, Polen og Tjekkiet solgt til koncernselskabet DAVA Agravis Machinery Holding A/S.

I maj 2015 godkendte de tyske konkurrencemyndigheder overtagelsen af Getreide AG's grovvareraktiviteter i Tyskland og Ungarn. Aktiviteterne i Ceravis AG og Hungaria Agro Kft indgår i konsolideringen for de resterende 7 måneder af regnskabsåret.

### Udviklingen i selskabets økonomiske aktiviteter og forhold

**DAVA International**  
HOLDING

#### DAVA International Holding A/S

Omsætning 2015	tkr.	14.101.361
Resultat før skat 2015	tkr.	72.462
Egenkapital 31.12.15	tkr.	3.931.190
Antal ansatte		2.040



Koncernen har i 2015 realiseret en omsætning på kr. 14.101 mio. imod kr. 10.476 mio. sidste år, svarende til en stigning på 35%, heraf vedrører kr. 3.312 mio. de tilkøbte aktiviteter i Ceravis AG.

Årets resultat før skat udgør kr. 72,5 mio. imod kr. 63,9 mio. sidste år. Årets resultat er lavere end budgetter samt forventninger til året og anses som mindre tilfredsstillende.

Der er i året foretaget kapitalforhøjelser i selskabet på kr. 1.728 mio. Egenkapitalen inkl. minoritetsinteresser udgør pr. 31.12.15 kr. 3.931 mio. svarende til en soliditet på 50,2%.

**Hankkija**

#### Hankkija Oy, Finland

Omsætning 2015	tkr.	6.106.281
Resultat før skat 2015	tkr.	38.926
Egenkapital 31.12.15	tkr.	520.233
Antal ansatte		1.018
Ejerandel		75%





Hankkija Oy er Finlands største grovvarekoncern. Virksomheden har hovedkontor i Hyvinkää og omfatter 52 Agrimarket afdelinger fordelt i Finland, 4 foderfabrikker, 2 såsædscentre samt 8 større regionale maskincentre. Datterselskabet Movere Oy er beliggende i Lahti og er beskæftiget med transport og logistik.

Ejerandelen i Hankkija Oy er i 2015 forøget fra 60% til 75%, og i januar 2016 overtages de resterende 25% aktier, så Hankkija Oy bliver et 100% ejet datterselskab.

Hankkija Oy har i 2015 realiseret en omsætning på kr. 6.106 mio. imod kr. 6.578 mio. sidste år, svarende til et omsætningsfald på 7%. Resultat før skat udgør kr. 38,9 mio. imod kr. 29,1 mio. sidste år.

Egenkapitalen udgør pr. 31.12.15 kr. 520,2 mio., svarende til en soliditet på 29,7%.



#### Y-Agro Oy, Finland

Omsætning 2015	tkr.	107.687
Resultat før skat 2015	tkr.	-7.667
Egenkapital 31.12.15	tkr.	14.925
Antal ansatte		24
Ejerandel		100%



Y-Agro Oy er beliggende med hovedkontor i Hyvinkää og omfatter 10 maskincentre i Finland. Virksomheden står for salg af diverse brands bl.a. Horsch maskiner.

Y-Agro Oy har i 2015 realiseret en omsætning på kr. 108 mio. imod kr. 129 mio. sidste år. Resultat før skat udgør kr. -7,7 mio. imod kr. -14,8 mio. sidste år, hvilket ikke anses for tilfredsstillende.

Egenkapitalen udgør pr. 31.12.15 kr. 14,9 mio., svarende til en soliditet på 17,9%.





### Swedish DLA Agro AB, Sverige

Omsætning 2015	tkr.	151.720
Resultat før skat 2015	tkr.	4.947
Egenkapital 31.12.15	tkr.	41.632
Antal ansatte		11
Ejerandel		100%



Swedish DLA Agro AB er beliggende i Staffanstorp i Sverige. Selskabet er specialiseret indenfor salg af planteværn og gødning.

Swedish DLA Agro AB har i 2015 realiseret en omsætning på kr. 152 mio. imod kr. 121 mio. sidste år. Resultat før skat udgør kr. 4,9 mio. imod kr. 3,2 mio. sidste år.

Egenkapitalen udgør pr. 31.12.14 kr. 41,6 mio., svarende til en soliditet på 70,6%.



### Ceravis AG, Tyskland

Omsætning	(1/6-31/12)	tkr. 3.311.566
Resultat før skat	(1/6-31/12)	tkr. -58.930
Egenkapital 31.12.15		tkr. 1.471.478
Antal ansatte		538
Ejerandel		100%



Ceravis AG er beliggende med hovedkontor i Rendsburg og med afdelingsnet i det nordlige og østlige del af Tyskland.

Ceravis AG har i perioden 01.06.15 – 31.12.15 realiseret en omsætning på kr. 3.312 mio. og et resultat før skat på kr. -58,9 mio.

Siden overtagelsen har der været fokus på integration af de tyske aktiviteter i den øvrige koncern samt at få udnyttet de synergier, der er identificeret. Udfordrende markedsbetingelser kombineret med praktiske udfordringer ved overtagelse af virksomheden har gjort, at resultatet er realiseret lavere end forventet.

Egenkapitalen udgør pr. 31.12.15 kr. 1.471 mio., svarende til en soliditet på 50,7%.



### AS Baltic Agro, Estland

Omsætning 2015	tkr.	1.874.018
Resultat før skat 2015	tkr.	38.128
Egenkapital 31.12.15	tkr.	280.202
Antal ansatte		124
Ejerandel		100%



AS Baltic Agro er beliggende i Estland med hovedkontor i Tallin. Selskabet har en stærk markedsposition på det estiske marked for handel med korn, gødning, planteværn og såsæd. Datterselskabet AS Scanola Baltic producerer raffineret olie til human ernæring.

AS Baltic Agro har i 2015 realiseret en omsætning på kr. 1.874 mio. imod kr. 1.377 mio. sidste år, svarende til en omsætningsfremgang på 36%. Resultat før skat udgør kr. 38,1 mio. imod kr. 37,8 mio. sidste år.

Egenkapitalen udgør pr. 31.12.15 kr. 280 mio., svarende til en soliditet på 46,8%



### SIA Baltic Agro, Letland

Omsætning 2015	tkr.	995.052
Resultat før skat 2015	tkr.	23.390
Egenkapital 31.12.15	tkr.	171.346
Antal ansatte		128
Ejerandel		100%



SIA Baltic Agro er beliggende i Letland med hovedkontor i Riga. Selskabet har i 2015 åbnet en ny afdeling i Gulbene i den østlige del af Letland.

SIA Baltic Agro har i 2015 realiseret en omsætning på kr. 995 mio. imod kr. 862 mio. sidste år, svarende til en omsætningsfremgang på 15%. Resultat før skat udgør kr. 23,4 mio. imod kr. 21,2 mio. sidste år.

Egenkapitalen udgør pr. 31.12.15 kr. 171 mio., svarende til en soliditet på 47,2%.





### UAB Baltic Agro, Litauen

Omsætning 2015	tkr.	1.168.986
Resultat før skat 2015	tkr.	22.473
Egenkapital 31.12.15	tkr.	173.033
Antal ansatte		113
Ejerandel		100%



UAB Baltic Agro er beliggende i Litauen med hovedkontor i Vilnius. Selskabets aktiviteter omfatter også såsædsfabrikken i Penevezys.

UAB Baltic Agro har i 2015 realiseret en omsætning på kr. 1.169 mio. imod kr. 897 mio. sidste år, svarende til en omsætningsfremgang på 30%. Resultat før skat udgør kr. 22,5 mio. imod kr. 21,3 mio. sidste år.

Egenkapitalen udgør pr. 31.12.15 kr. 173 mio., svarende til en soliditet på 41,7%.



### Polish Agro Sp.z o.o., Polen

Omsætning 2015	tkr.	294.097
Resultat før skat 2015	tkr.	-11.074
Egenkapital 31.12.15	tkr.	10.477
Antal ansatte		74
Ejerandel		100%



Polish Agro Sp.z o.o. er beliggende i Polen med hovedkontor i Bydgoszcz. Selskabets aktiviteter omfatter traditionelle grovareaktiviteter såsom kornhandel, salg af gødning, planteværn og såsæd til det polske marked.

Polish Agro Sp.z o.o. har i 2015 realiseret en omsætning på kr. 294 mio. imod kr. 128 mio. sidste år, svarende til en omsætningsfremgang på 130%. Resultat før skat udgør kr. -11,1 mio. imod kr. -5,4 mio. sidste år.

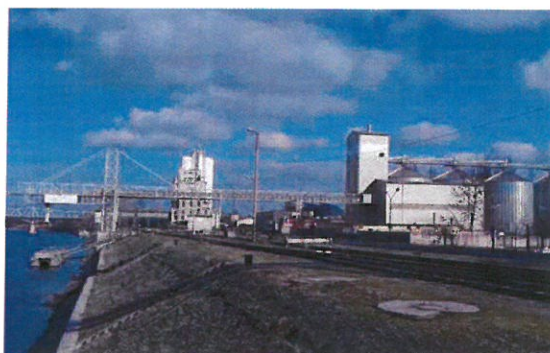
Polish Agro Sp.z o.o. har etableret sig som en velanset og respekteret samarbejdspartner for de polske landmænd. Fokus i 2016 vil være på at forbedre indtjeningen.

Egenkapitalen udgør pr. 31.12.15 kr. 10,5 mio., svarende til en soliditet på 9,1%.



### Hungaria Agro Kft., Ungarn

Omsætning	(1/6-31/12)	tkr.	3.691
Resultat før skat	(1/6-31/12)	tkr.	1.305
Egenkapital	31.12.15	tkr.	14.130
Antal ansatte			7
Ejerandel			100%



Hungaria Agro Kft. er beliggende i Baja i Ungarn. Selskabets aktivitet omfatter lagring og lastning af afgrøder på fragtskibe på Donau. Anlægget håndterede i 2015 225.000 tons afgrøder.

Hungaria Agro Kft. har i perioden 01.06.15 – 31.12.15 realiseret en omsætning på kr. 3,7 mio. og et resultat før skat på kr. 1,3 mio.

Egenkapitalen udgør pr. 31.12.15 kr. 14,1 mio., svarende til en soliditet på 88,1%.

### Særlige risici

Der er ingen særlige risici ud over almindeligt forekommende risici inden for branchen.

Koncernens færdigvaresalg baseres primært på salgskontakter.

Valutarisici minimeres ved at køb og salg primært sker i euro eller lokal valuta.

Det er knyttet en valutarisiko til moderselskabets kapitalinteresser i udenlandske selskaber.

Koncernens renterisici vurderes løbende af ledelsen, herunder om der med fordel kan omlægges mellem fast og variabel finansiering.

### Samfundsansvar og den kønsmæssige sammensætning i ledelsen

Der henvises til redegørelsen i koncernregnskabet for Danish Agro a.m.b.a., CVR-nr. 59789317 samt koncernens CSR-rapportering, der findes på [www.danishagro.dk/csr](http://www.danishagro.dk/csr).

### Betydningsfulde hændelser indtruffet efter regnskabsårets afslutning

Ceravis AG har pr. 1. januar 2016 overtaget tre af den tyske grovvarekoncern Agravis Raiffeisen AG's datterselskaber i Nordtyskland.

I januar 2016 er ejerandelen i Hankkija Oy er forøget fra 75% til 100% og i februar 2016 er købet af Kalmar Lantmän i Sverige gennemført.

Der er herudover ikke indtruffet betydningsfulde hændelser efter regnskabsårets afslutning af væsentlig betydning for årsrapporten.

**Selskabets forventede udvikling**

Der forventes i 2016 en koncernomsætning i størrelsesorden kr. 18 – 19 mia. og et resultat før skat i niveauet kr. 150 - 160 mio.

Note	Tkr.	Koncern		Moderselskab	
		2015	2014	2015	2014
1	<b>Nettoomsætning</b>	<b>14.101.361</b>	<b>10.476.158</b>	<b>4.876</b>	<b>4.098</b>
2/3	Produktionsomkostninger	-13.132.026	-9.645.747	0	0
	<b>Bruttoresultat</b>	<b>969.335</b>	<b>830.411</b>	<b>4.876</b>	<b>4.098</b>
2/3	Distributionsomkostninger	-745.865	-492.710	0	0
2/3	Administrationsomkostninger	-208.866	-281.769	-10.059	-8.806
4	Andre driftsindtægter	24.751	24.796	0	0
5	Andre driftsomkostninger	-4.525	-8.186	0	0
	<b>Resultat af primær drift</b>	<b>34.830</b>	<b>72.542</b>	<b>-5.183</b>	<b>-4.708</b>
	Resultat af kapitalandele i tilknyttede virksomheder	0	0	-4.389	28.251
	Resultat af kapitalandele i associerede virksomheder	621	1.226	0	0
	Indtægter af andre kapitalandele	67.086	8.299	67.086	8.298
6	Andre finansielle indtægter	58.448	57.333	1.158	4.171
7	Andre finansielle omkostninger	-88.523	-75.511	-7.787	-5.919
	<b>Finansielle poster</b>	<b>37.632</b>	<b>-8.653</b>	<b>56.068</b>	<b>34.801</b>
	<b>Resultat før skat</b>	<b>72.462</b>	<b>63.889</b>	<b>50.885</b>	<b>30.093</b>
8	Skat af årets resultat	-11.989	-12.723	2.775	1.581
	<b>Koncernens resultat</b>	<b>60.473</b>	<b>51.166</b>	<b>53.660</b>	<b>31.674</b>
	Minoritetsinteressernes andel	-6.813	-19.492	0	0
	<b>Årets resultat</b>	<b>53.660</b>	<b>31.674</b>	<b>53.660</b>	<b>31.674</b>
<b>Resultatdisponering</b>					
	Reserve for nettoopskrivning efter indre værdis metode	-2.227	1.439	-10.922	15.979
	Overført resultat	55.887	30.235	64.582	15.695
	<b>I alt</b>	<b>53.660</b>	<b>31.674</b>	<b>53.660</b>	<b>31.674</b>

## AKTIVER

Note	Tkr.	Koncern		Moderselskab	
		31.12.15	31.12.14	31.12.15	31.12.14
	Færdiggjorte udviklingsprojekter	1.321	1.012	0	0
	Erhvervede rettigheder	56.749	30.746	0	0
	Goodwill	378.465	305.064	0	0
	Forudbetalinger for immaterielle anlægsaktiver	11.283	53.015	0	0
9	<b>Immaterielle anlægsaktiver</b>	<b>447.818</b>	<b>389.837</b>	<b>0</b>	<b>0</b>
	Grunde og bygninger	1.606.185	730.407	0	0
	Produktionsanlæg og maskiner	318.327	167.713	0	0
	Andre anlæg, driftsmateriel og inventar	43.466	11.475	115	240
	Materielle anlægsaktiver under udførelse	6.880	30.132	0	0
10	<b>Materielle anlægsaktiver</b>	<b>1.974.858</b>	<b>939.727</b>	<b>115</b>	<b>240</b>
	Kapitalandele i tilknyttede virksomheder	0	0	2.345.565	1.230.930
	Kapitalandele i associerede virksomheder	328	37.863	0	0
	Andre værdipapirer og kapitalandele	504.375	190.385	500.293	185.681
	Andre tilgodehavender	3.494	3.686	0	0
11	<b>Finansielle anlægsaktiver</b>	<b>508.197</b>	<b>231.934</b>	<b>2.845.858</b>	<b>1.416.611</b>
	<b>Anlægsaktiver</b>	<b>2.930.873</b>	<b>1.561.498</b>	<b>2.845.973</b>	<b>1.416.851</b>
	Fremstillede varer og handelsvarer	2.752.532	1.776.099	0	0
	<b>Varebeholdninger</b>	<b>2.752.532</b>	<b>1.776.099</b>	<b>0</b>	<b>0</b>
	Tilgodehavender fra salg af varer og tjenesteydelser	1.170.391	816.509	8	206
	Tilgodehavende hos tilknyttede virksomheder	802.817	41.889	737.203	3.774
	Tilgodehavende hos associerede virksomheder	0	14.904	0	0
	Andre tilgodehavender	77.756	113.468	3.574	0
12	Udskudt skatteaktiv	9.967	12.282	12	0
	Selskabsskat	10.370	14.647	2.759	4.611
	Periodeafgrænsningsposter	37.971	44.976	420	117
	<b>Tilgodehavender</b>	<b>2.109.272</b>	<b>1.058.675</b>	<b>743.976</b>	<b>8.708</b>
	<b>Likvide beholdninger</b>	<b>37.071</b>	<b>39.898</b>	<b>0</b>	<b>0</b>
	<b>Omsætningsaktiver</b>	<b>4.898.875</b>	<b>2.874.672</b>	<b>743.976</b>	<b>8.708</b>
	<b>Aktiver</b>	<b>7.829.748</b>	<b>4.436.170</b>	<b>3.589.949</b>	<b>1.425.559</b>



## PASSIVER

Note	Tkr.	Koncern		Moderselskab	
		31.12.15	31.12.14	31.12.15	31.12.14
	Aktiekapital	600.000	260.000	600.000	260.000
	Overkurs ved emission	2.366.144	978.644	2.366.144	978.644
	Reserve for nettoopskrivning efter den indre værdis metode	0	1.853	103.252	104.550
	Overført resultat	249.675	184.538	146.423	81.841
13	<b>Egenkapital</b>	<b>3.215.819</b>	<b>1.425.035</b>	<b>3.215.819</b>	<b>1.425.035</b>
14	Minoritetsinteresser	715.371	506.986	0	0
	<b>Koncernens egenkapital</b>	<b>3.931.190</b>	<b>1.932.021</b>	<b>3.215.819</b>	<b>1.425.035</b>
15	Hensættelser til udskudt skat	8.559	5.817	0	4
16	Andre hensatte forpligtelser	63.282	2.700	0	0
	<b>Hensatte forpligtelser</b>	<b>71.841</b>	<b>8.517</b>	<b>0</b>	<b>4</b>
	Kreditinstitutter	1.848.588	321.708	373.125	0
	Anden gæld	6.776	7.469	0	0
17	<b>Langfristede gældsforpligtelser</b>	<b>1.855.364</b>	<b>329.177</b>	<b>373.125</b>	<b>0</b>
	Kortfristet del af langfristede gældsforpligtelser	60.804	61.383	0	0
	Kreditinstitutter	428.008	547.273	0	0
	Modtagne forudbetalinger fra kunder	206.241	248.688	0	0
	Leverandører af varer og tjenesteydelser	984.644	860.544	264	224
	Gæld til tilknyttede virksomheder	7.660	189.330	0	0
	Selskabsskat	4.241	6.799	0	0
	Anden gæld	187.766	138.343	741	296
	Periodeafgrænsningsposter	91.989	114.095	0	0
	<b>Kortfristede gældsforpligtelser</b>	<b>1.971.353</b>	<b>2.166.455</b>	<b>1.005</b>	<b>520</b>
	<b>Gældsforpligtelser</b>	<b>3.826.717</b>	<b>2.495.632</b>	<b>374.130</b>	<b>520</b>
	<b>Passiver</b>	<b>7.829.748</b>	<b>4.436.170</b>	<b>3.589.949</b>	<b>1.425.559</b>

18 Sikkerhedsstillelser og eventualforpligtelser

19 Leje- og leasingforpligtelser

20 Revisionshonorar

21 Nærtstående parter

## Egenkapitaloppgørelse

Tkr.	Koncern		Morderselskab	
	31.12.15	31.12.14	31.12.15	31.12.14
<b>Årets resultat</b>	<b>53.660</b>	<b>31.674</b>	<b>53.660</b>	<b>31.674</b>
Kapitalforhøjelse	1.727.500	151.450	1.727.500	151.450
Valutakursregulering	2.402	-8.280	2.402	-3.070
Andel af egenkapitalbevægelser	7.222	1.830	7.222	-3.380
<b>Årets bevægelse</b>	<b>1.790.784</b>	<b>176.674</b>	<b>1.790.784</b>	<b>176.674</b>
Egenkapital pr. 01.01.15	1.425.035	1.248.361	1.425.035	1.248.361
<b>Egenkapital pr. 31.12.15</b>	<b>3.215.819</b>	<b>1.425.035</b>	<b>3.215.819</b>	<b>1.425.035</b>

## Pengestrømsopgørelse

Note	2015	2014
Årets resultat	53.660	31.674
22 Reguleringer	144.764	142.554
Ændring i varebeholdninger	-613.164	-248.266
Ændring i tilgodehavender	209.901	-77.223
Ændring i leverandørgæld og anden gæld	-17.097	84.512
Betalt selskabsskat	-18.100	-25.198
<b>Pengestrømme fra driftsaktivitet</b>	<b>-240.036</b>	<b>-91.947</b>
Køb af immaterielle anlægsaktiver	-114.146	-74.963
Køb af materielle anlægsaktiver	-600.770	-114.669
Køb af finansielle anlægsaktiver mv.	-798.863	-76.232
Modtagne udbytter	13.628	8.426
<b>Pengestrømme fra investeringsaktivitet</b>	<b>-1.500.151</b>	<b>-257.438</b>
Kapitalforhøjelse	1.727.500	151.450
Provenu og afdrag på langfristede gældsforpligtelser	1.463.714	171.075
Ændring af mellemregning med tilknyttede og associerede virksomheder	-927.694	273.514
Udbytte minoritetsinteresser	-7.321	-10.420
Kapitalforhøjelse fra minoritetsinteresser	322.500	50.500
<b>Pengestrømme fra finansieringsaktivitet</b>	<b>2.578.699</b>	<b>636.119</b>
<b>Ændring i likvider</b>	<b>838.512</b>	<b>286.734</b>
Likvide beholdninger, primo	-507.375	-794.109
Likvide beholdninger fra køb af virksomheder	-722.074	0
Ændring i likvider	838.512	286.734
<b>Likvide beholdninger, ultimo</b>	<b>-390.937</b>	<b>-507.375</b>
Der specificeres således:		
Likvide beholdninger	37.071	39.898
Kortfristet gæld til banker	-428.008	-547.273
<b>Likvide beholdninger, ultimo</b>	<b>-390.937</b>	<b>-507.375</b>

**GENERELT**

Årsrapporten er aflagt i overensstemmelse med årsregnskabsloven for store koncerner og virksomheder i regnskabsklasse C.

Den anvendte regnskabspraksis er uændret i forhold til foregående år.

**Generelt om indregning og måling**

I resultatopgørelsen indregnes indtægter i takt med, at de indtjenes, herunder indregnes værdireguleringer af finansielle aktiver og forpligtelser. I resultatopgørelsen indregnes ligeledes alle omkostninger, herunder afskrivninger og nedskrivninger.

I balancen indregnes aktiver, når det er sandsynligt, at fremtidige økonomiske fordele vil tilflyde selskabet, og aktivets værdi kan måles pålideligt. Forpligtelser indregnes i balancen, når de er sandsynlige og kan måles pålideligt. Ved første indregning måles aktiver og forpligtelser til kostpris. Efterfølgende måles aktiver og forpligtelser som beskrevet nedenfor for hver enkelt regnskabspost.

Ved indregning og måling tages hensyn til forudsigelige tab og risici, der fremkommer inden årsrapporten aflægges, og som be- eller afkræfter forhold, der eksisterede på balancedagen.

**KONCERNREGNSKAB**

Koncernregnskabet omfatter moderselskabet og de virksomheder, hvori moderselskabet direkte eller indirekte besidder mere end 50% af stemmerettighederne, eller gennem aftaler har en bestemmende indflydelse.

Regnskabstal for dattervirksomheder, som indgår i koncernregnskabet, er opgjort i overensstemmelse med koncernens regnskabspraksis.

Koncernregnskabet er udarbejdet som et sammendrag af de reviderede regnskaber for moderselskabet og tilknyttede virksomheder, og der er foretaget eliminering af koncerninterne indtægter og omkostninger, aktiebesiddelser, mellemværender og udbytter samt ikke realiseret koncernintern for tjeneste og tab på varebeholdninger og anlægsaktiver.

Ved erhvervelse af virksomheder indregnes aktiver og forpligtelser til dagsværdi på erhvervelses-tidspunktet, og forventede omkostninger til omstrukturering i den erhvervede virksomhed indregnes som hensatte forpligtelser. Skatteeffekten af de foretagne omvurderinger indregnes. Kostprisen for kapitalandelene i de erhvervede virksomheder udignes med den forholdsmæssige andel af virksomhedens nettoaktiver på det tidspunkt, hvor koncernforholdet blev etableret.

Den på erhvervelses-tidspunktet opgjorte koncerngoodwill (positivt forskelsbeløb), indregnes som aktiv. Koncernbadwill (negativt forskelsbeløb) indregnes som gældsforpligtelse på erhvervelses-tidspunktet og reduceres i takt med realisering af de forhold, der ligger til grund for forskelsbeløbet.

I koncernregnskabet indregnes de tilknyttede virksomheders regnskabsposter 100%. Ved opgørelse af koncernresultatet og koncernegenkapitalen anføres den forholdsmæssige andel af tilknyttede virksomheders resultat og egenkapital, der kan henføres til minoritetsinteresser, særskilt.

## **VALUTA OG SIKRINGSDISPOSITIONER**

Årsrapporten er aflagt i danske kroner.

Transaktioner i fremmed valuta omregnes i årets løb til danske kroner efter transaktionsdagens kurs, idet kurssikrede transaktioner dog indregnes til den sikrede kurs. Tilgodehavender og gældsforpligtelser i fremmed valuta omregnes til danske kroner efter balancedagens kurs, idet kurssikrede beløb dog indregnes til den sikrede kurs. Realiserede og urealiserede valutakursgevinster og –tab indregnes i resultatopgørelsen under finansielle poster.

## **RESULTATOPGØRELSE**

Resultatopgørelsen opstilles funktionsopdelt.

### **Nettoomsætning**

Indtægter ved salg af varer og tjenesteydelser indregnes i resultatopgørelsen, såfremt levering og risikoovergang til køber har fundet sted inden udgangen af regnskabsåret. Nettoomsætning opgøres ekskl. moms og rabatter.

### **Produktionsomkostninger**

Heri indregnes omkostninger, herunder afskrivninger og gager, der direkte eller indirekte afholdes for at opnå årets nettoomsætning.

### **Distributionsomkostninger**

Heri indregnes omkostninger til salgspersonale, reklame- og marketingsomkostninger m.v., herunder eventuelle afskrivninger og gager.

### **Administrationsomkostninger**

Heri indregnes omkostninger til det administrative personale, ledelse, kontorlokaler, kontoromkostninger m.v., herunder eventuelle afskrivninger og gager.

### **Afskrivninger**

Afskrivninger på immaterielle og materielle anlægsaktiver tilsigter, at der sker systematisk afskrivning over aktivernes forventede brugstid. For selskabet er anvendt følgende brugstider:

---

	Brugstid
Rettigheder	3 - 5 år
Goodwill	5 - 20 år
Bygninger	20 - 50 år
Produktionsanlæg og maskiner	4 - 12 år
Andre anlæg, driftsmidler og inventar	4 - 12 år

---

Grunde afskrives ikke.

Goodwill afskrives over en længere periode end 5 år. Brugstiden er fastsat under hensyntagen til de forventede fremtidige nettoindtægter fra de virksomheder eller aktiviteter, som goodwill er knyttet til.

Nyanskaffelser af produktionsanlæg og maskiner samt andre anlæg, driftsmateriel og inventar med kostpris på under kr. 25.000 pr. stk. indregnes i resultatopgørelsen i anskaffelsesåret.

#### Finansielle poster

Under finansielle poster indregnes renteindtægter og renteomkostninger, kursregulering af fremmed valuta samt realiserede og urealiserede kursgevinster og -tab på værdipapirer.

#### Afledte finansielle instrumenter

Afledte finansielle instrumenter indregnes første gang i balancen til kostpris og måles efterfølgende til dagsværdi. Positive og negative dagsværdier af afledte finansielle instrumenter klassificeres som "Andre tilgodehavender" henholdsvis "Anden gæld".

Ændring i dagsværdi af afledte finansielle instrumenter, der anses for sikring af fremtidige pengestrømme, indregnes direkte på egenkapitalen.

#### Skatter

Årets aktuelle skatter og årets udskudte skatter indregnes i resultatopgørelsen som årets skatter med den del, der kan henføres til årets resultat, og direkte på egenkapitalen med den del, der kan henføres til posteringer foretaget direkte på egenkapitalen.

Selskabet er sambeskattet med dets ultimative moderselskab. Den danske selskabsskat fordeles mellem de sambeskattede danske selskaber i forhold til disse skattepligtige indkomster.

#### BALANCE

Balancen opstilles i kontoform.

### **Immaterielle anlægsaktiver**

Immaterielle anlægsaktiver måles i balancen til kostpris med fradrag af akkumulerede afskrivninger eller til genindvindingsværdien, hvor denne er lavere.

### **Materielle anlægsaktiver**

Materielle anlægsaktiver måles i balancen til kostpris med tillæg af opskrivninger og med fradrag af akkumulerede afskrivninger eller til genindvindingsværdien, hvor denne er lavere.

### **Finansielle anlægsaktiver**

Kapitalandele i tilknyttede og associerede virksomheder indregnes i balancen til den forholdsmæssigt ejede andel af virksomhederne reguleret for resterende værdi af positiv eller negativ goodwill samt urealiserede koncerninterne fortjenester og tab.

Resultat i tilknyttede og associerede virksomheder indregnes i resultatopgørelsen forholdsmæssigt til de andele, der svarer til kapitalandelene.

Andre værdipapirer og kapitalandele måles i balancen til dagsværdi på statusdagen.

### **Varebeholdninger**

Varebeholdninger måles til kostpris på grundlag af vejede gennemsnitspriser eller nettorealisationspris, hvor denne er lavere.

Kostpris for råvarer og hjælpematerialer samt handelsvarer opgøres som købspriser med tillæg af omkostninger direkte foranlediget af anskaffelsen.

Kostpris for fremstillede færdigvarer og varer under fremstilling opgøres som værdien af direkte og indirekte medgåede materialer og løn.

### **Tilgodehavender**

Tilgodehavender måles til nominel værdi med fradrag for skønnede tabrisici efter en individuel vurdering.

### **Egenkapital**

Forslag til udbytte for regnskabsåret indregnes som særlig post under egenkapitalen.

Nettoopskrivning af kapitalandele i tilknyttede og associerede virksomheder indregnes under egenkapitalen i reserve for nettoopskrivning efter indre værdis metode i det omfang, den regnskabsmæssige værdi overstiger anskaffelsesværdien.



**Hensatte forpligtelser**

Andre hensatte forpligtelser omfatter forventede omkostninger til garantiforpligtelser og omstruktureringer m.v. og indregnes, når selskabet på balancedagen har en retlig eller faktisk forpligtelse, og det er sandsynligt, at indfrielse af forpligtelsen vil medføre et forbrug af selskabets økonomiske ressourcer. Hensættelsen måles ud fra et skøn over dagsværdien af forpligtelsen.

**Aktuelle og udskudte skatter**

Skyldig og tilgodehavende aktuel skat indregnes i balancen som beregnet skat af årets skattepligtige indkomst, reguleret for betalte acontoskatter.

Udskudte skatteforpligtelser og udskudte skatteaktiver beregnes af alle midlertidige forskelle mellem regnskabsmæssige og skattemæssige værdier af aktiver og forpligtelser og indregnes i balancen med den gældende skatteprocent. Udskudte skatteaktiver indregnes med den værdi, de efter vurdering forventes at kunne realiseres til ved modregning i udskudte skatteforpligtelser eller ved udligning i skat af fremtidig indtjening.

**Gældsforpligtelser**

Langfristede gældsforpligtelser måles til kostpris på tidspunktet for stiftelse af gældsforholdet. Gældsforpligtelserne måles herefter til amortiseret kostpris, hvor kurstab og låneomkostninger fordeles over løbetiden på grundlag af den beregnede, effektive rente på tidspunktet for stiftelse af gældsforholdet.

Kortfristede gældsforpligtelser måles ligeledes til amortiseret kostpris, hvilket normalt svarer til gældens pålydende værdi.

**PENGESTRØMSOPGØRELSE**

Pengestrømsopgørelsen opstilles efter den indirekte metode og viser pengestrømme fra driften, investeringer, finansiering og ændring i årets pengestrømme samt likviditeten ved årets begyndelse og slutning.

Pengestrømme fra driften opgøres som årets resultat, reguleret for ikke likvide driftsposter, betalte selskabsskatter samt ændring i driftskapitalen.

Pengestrømme fra investeringer omfatter køb og salg af immaterielle, materielle og finansielle anlægsaktiver reguleret for ændringer i tilgodehavender og gæld vedrørende nævnte poster.

Pengestrømme fra finansiering omfatter finansiering fra og udbetalt udbytte til aktionærer samt optagelse af og afdrag på langfristede gældsforpligtelser.

Likviditeten ved årets begyndelse og slutning sammensætter sig af likvide beholdninger og kortfristet pengeinstitutgæld.

Tkr.	Koncern		Moderselskab	
	2015	2014	2015	2014
<b>1. Nettoomsætning</b>				
Agro	12.720.215	8.557.661	0	0
Maskiner	1.316.020	1.850.805	0	0
Produktionsindtægter	65.126	67.692	4.876	4.098
I alt	14.101.361	10.476.158	4.876	4.098

Nettoomsætningen er fordelt således:

Finland	6.203.800	6.682.442	0	0
Sverige	151.720	120.863	0	0
Tyskland	3.305.405	0	0	0
Estland	1.862.807	1.367.865	0	0
Letland	957.253	824.391	0	0
Litauen	1.131.062	836.341	0	0
Polen	481.605	640.330	0	0
Ungarn	3.691	0	0	0
Danmark	4.018	3.926	4.876	4.098
I alt	14.101.361	10.476.158	4.876	4.098

## 2. Personaleomkostninger

Lønninger og gager	458.432	393.450	7.769	6.403
Pensioner	54.644	56.665	664	536
Andre omkostninger til social sikring	52.821	37.845	10	4
I alt	565.897	487.960	8.443	6.943

De samlede personaleomkostninger er fordelt således:

Produktionsomkostninger	94.935	71.809	0	0
Distributionsomkostninger	377.064	306.826	0	0
Administrationsomkostninger	93.898	109.325	8.443	6.943
I alt	565.897	487.960	8.443	6.943
Vederlag til bestyrelse og direktion	4.050	3.500	4.050	3.500
Gennemsnitligt antal medarbejdere	2.040	1.598	2	2

Tkr.	Koncern		Moderselskab	
	2015	2014	2015	2014
<b>3. Afskrivninger</b>				
Færdiggjorte udviklingsprojekter	917	686	0	0
Erhvervede rettigheder	16.052	10.356	0	0
Goodwill	40.736	33.868	0	0
Grunde og bygninger	61.415	44.183	0	0
Produktionsanlæg og maskiner	43.231	33.613	0	0
Andre anlæg, driftsmateriel og inventar	8.474	4.228	125	125
I alt	170.825	126.934	125	125

Afskrivningerne er fordelt således:

Produktionsomkostninger	79.428	93.748	0	0
Distributionsomkostninger	54.282	6.840	0	0
Administrationsomkostninger	37.115	26.346	125	125
I alt	170.825	126.934	125	125

#### 4. Andre driftsindtægter

Fortjeneste ved salg af anlægsaktiver	6.049	8.133	0	0
Andre driftsindtægter	18.702	16.663	0	0
I alt	24.751	24.796	0	0

#### 5. Andre driftsomkostninger

Tab ved salg af anlægsaktiver	3.451	4.132	0	0
Andre driftsomkostninger	1.074	4.054	0	0
I alt	4.525	8.186	0	0

Tkr.	Koncern		Moderselskab	
	2015	2014	2015	2014
<b>6. Andre finansielle indtægter</b>				
Renteindtægter	48.406	41.147	0	1.685
Renteindtægter tilknyttede virksomheder	3.227	2.344	1.158	1.879
Renteindtægter associerede virksomheder	172	17	0	0
Valutakursregulering og -gevinst	2.876	2.598	0	607
Andre finansielle indtægter	3.767	11.227	0	0
I alt	58.448	57.333	1.158	4.171
<b>7. Andre finansielle omkostninger</b>				
Renteomkostninger	55.254	45.437	5.149	5.916
Renteomkostninger tilknyttede virksomheder	25.834	19.038	2.459	3
Valutakursregulering og -tab	849	3.065	179	0
Andre finansielle omkostninger	6.586	7.971	0	0
I alt	88.523	75.511	7.787	5.919
<b>8. Skat af årets resultat</b>				
Aktuel skat	18.534	16.030	-2.759	-1.568
Regulering af skat tidligere år	-395	-1.816	0	-1
Regulering af udskudt skat	-6.150	-1.491	-16	-12
I alt	11.989	12.723	-2.775	-1.581

## 9. Immaterielle anlægsaktiver

Tkr.	Færdig- gjorte udviklings- projekter	Erhvervede rettigheder	Goodwill	Forudbe- talinge for immaterielle anlægs- aktiver
<b>Koncern:</b>				
Kostpris pr. 01.01.15	3.580	112.934	682.022	53.015
Tilgang ved virksomhedskøb	0	2.303	0	0
Valutakursregulering	9	297	1.047	114
Tilgang i året	1.224	40.807	152.341	17.447
Afgang i året	0	-39.701	-46.384	-59.293
Kostpris pr. 31.12.15	4.813	116.640	789.026	11.283
Af- og nedskrivninger pr. 01.01.15	2.568	82.188	376.958	0
Regulering vedrørende tidligere år	0	-7	0	0
Tilgang ved virksomhedskøb	0	1.132	0	0
Valutakursregulering	7	219	879	0
Årets afskrivninger	917	16.052	40.736	0
Tilbageførsel af af- og nedskrivninger	0	-39.693	-8.012	0
Af- og nedskrivninger pr. 31.12.15	3.492	59.891	410.561	0
Regnskabsmæssig værdi pr. 31.12.15	1.321	56.749	378.465	11.283

**10. Materielle anlægsaktiver**

Tkr.	Grunde og bygninger	Produktionsanlæg og maskiner	Andre anlæg driftsmateriel og inventar	Materielle anlægsaktiver under udførelse
<b>Koncern:</b>				
Kostpris pr. 01.01.15	1.125.094	393.979	37.663	30.132
Regulering vedrørende tidligere år	-826	8.255	722	-8.170
Tilgang ved virksomhedskøb	787.998	333.203	87.868	-6.286
Valutakursregulering	4.361	1.933	368	40
Tilgang i året	690.118	111.281	10.301	16.589
Afgang i året	-360.022	-41.094	-14.925	-25.425
Kostpris pr. 31.12.15	2.246.723	807.557	121.997	6.880
Af- og nedskrivninger pr. 01.01.15	394.687	226.266	26.188	0
Regulering vedrørende tidligere år	-893	506	380	0
Tilgang ved virksomhedskøb	372.864	233.961	54.550	0
Valutakursregulering	1.865	1.172	178	0
Årets afskrivninger	61.415	43.231	8.474	0
Tilbageførsel af af- og nedskrivninger	-189.400	-15.906	-11.239	0
Af- og nedskrivninger pr. 31.12.15	640.538	489.230	78.531	0
Regnskabsmæssig værdi pr. 31.12.15	1.606.185	318.327	43.466	6.880
<b>Moderselskab:</b>				
Kostpris pr. 01.01.15	0	0	375	0
Kostpris pr. 31.12.15	0	0	375	0
Af- og nedskrivninger pr. 01.01.15	0	0	135	0
Årets afskrivninger	0	0	125	0
Af- og nedskrivninger pr. 31.12.15	0	0	260	0
Regnskabsmæssig værdi pr. 31.12.15	0	0	115	0

## 11. Finansielle anlægsaktiver

Tkr.	Kapital- andele i associerede virksom- heder	Andre værdi- papirer og kapital- andele	Andre tilgode- havender
<b>Koncern:</b>			
Kostpris pr. 01.01.15	36.010	190.385	3.686
Regulering vedrørende tidligere år	0	0	-124
Tilgang ved virksomhedskøb	74	0	0
Valutakursregulering	2	12	10
Tilgang i året	0	260.848	818
Afgang i året	-35.758	-634	-896
Kostpris pr. 31.12.15	328	450.611	3.494
Op- og nedskrivninger pr. 01.01.15	1.853	0	0
Valutakursregulering	374	0	0
Andel af udloddet udbytte	0	0	0
Andel af årets resultat	578	53.764	0
Afskrivning goodwill	-263	0	0
Tilbageførsel af op- og nedskrivninger	-2.542	0	0
Op- og nedskrivninger pr. 31.12.15	0	53.764	0
Regnskabsmæssig værdi pr. 31.12.15	328	504.375	3.494



## 11. Finansielle anlægsaktiver - fortsat -

Tkr.	Kapital- andele i tilknyttede virksom- heder	Andre værdipairer
<b>Moderselskab:</b>		
Kostpris pr. 01.01.15	1.126.380	185.681
Tilgang i året	1.115.933	260.848
Kostpris pr. 31.12.15	2.242.313	446.529
Opskrivninger pr. 01.01.15	104.550	0
Valutakursregulering	2.402	0
Andel af udloddet udbytte	-6.533	0
Andel af årets resultat	15.651	53.764
Andel af egenkapitalbevægelser	7.222	0
Afskrivning på goodwill	-20.040	0
Opskrivninger pr. 31.12.15	103.252	53.764
Regnskabsmæssig værdi pr. 31.12.15	2.345.565	500.293

Navn	Hjemsted	Ejerandel	Resultat før skat	Egenkapital
Tilknyttede virksomheder:				
Hankkija Oy	Hyvinkää, Finland	75%	38.926	520.233
Finnish Agro Holding Oy	Hyvinkää, Finland	100%	-9.174	39.656
Swedish Agro Holding AB	Staffanstorps, Sverige	100%	4.330	42.314
DAVA Agravis International Holding A/S	Galten, Danmark	75%	6.441	2.033.746

Tkr.	Koncern		Moderselskab	
	31.12.15	31.12.14	31.12.15	31.12.14
<b>12. Udskudt skatteaktiv</b>				
Udskudt skatteaktiv pr. 01.01.15	12.282	10.617	0	0
Regulering vedrørende tidligere år	375	7	-4	0
Afgang ved virksomhedssalg	-3.316	0	0	0
Valutakursregulering	18	-134	0	0
Årets regulering	608	1.792	16	0
Udskudt skatteaktiv pr. 31.12.15	9.967	12.282	12	0

**13. Egenkapital**

Tkr.	Aktiekapital	Overkurs ved emission	Reserve for netto-opskrivning efter den indre værdis metode	Overført resultat
<b>Koncern:</b>				
Egenkapitalopgørelse 2014				
Saldo pr. 01.01.14	200.000	887.194	761	160.406
Kapitalforhøjelse	60.000	91.450	0	0
Valutakursregulering	0	0	-347	-7.933
Egenkapitalbevægelser	0	0	0	1.830
Forslag til resultatdisponering	0	0	1.439	30.235
Saldo pr. 31.12.14	260.000	978.644	1.853	184.538
Egenkapitalopgørelse 2015				
Saldo pr. 01.01.15	260.000	978.644	1.853	184.538
Kapitalforhøjelse	340.000	1.387.500	0	0
Valutakursregulering	0	0	374	2.028
Egenkapitalbevægelser	0	0	0	7.222
Forslag til resultatdisponering	0	0	-2.227	55.887
Saldo pr. 31.12.15	600.000	2.366.144	0	249.675

## 13. Egenkapital - fortsat -

Tkr.	Aktiekapital	Overkurs ved emission	Reserve for netto- opskrivning efter den indre værdis metode	Overført resultat
------	--------------	-----------------------------	---	----------------------

**Modørselskab:**

## Egenkapitalopgørelse 2014

Saldo pr. 01.01.14	200.000	887.194	95.021	66.146
Kapitalforhøjelse	60.000	91.450	0	0
Valutakursregulering af kapitalandele	0	0	-3.070	0
Egenkapitalbevægelser i tilknyttede virksomheder	0	0	-3.380	0
Forslag til resultatdisponering	0	0	15.979	15.695
<b>Saldo pr. 31.12.14</b>	<b>260.000</b>	<b>978.644</b>	<b>104.550</b>	<b>81.841</b>

## Egenkapitalopgørelse 2015

Saldo pr. 01.01.15	260.000	978.644	104.550	81.841
Kapitalforhøjelse	340.000	1.387.500	0	0
Valutakursregulering af kapitalandele	0	0	2.402	0
Egenkapitalbevægelser i tilknyttede virksomheder	0	0	7.222	0
Forslag til resultatdisponering	0	0	-10.922	64.582
<b>Saldo pr. 31.12.15</b>	<b>600.000</b>	<b>2.366.144</b>	<b>103.252</b>	<b>146.423</b>

## Bevægelser på aktiekapitalen i regnskabsåret og de 4 foregående regnskabsår:

2015

Saldo pr. 17.10.11	100.000
Kapitalforhøjelse, kontant indbetalt 22.11.11	50.000
Kapitalforhøjelse, kontant indbetalt 12.12.12	50.000
Kapitalforhøjelse, kontant indbetalt 23.05.14	50.000
Kapitalforhøjelse, kontant indbetalt 27.10.14	10.000
Kapitalforhøjelse, kontant indbetalt 18.05.15	240.000
Kapitalforhøjelse, kontant indbetalt 29.12.15	100.000
<b>Saldo pr. 31.12.15</b>	<b>600.000</b>

Aktiekapitalen består af aktier á nominel kr. 1 eller multipla heraf. Ingen aktier er tillagt særlige rettigheder.

Tkr.	Koncern		Moterselskab	
	31.12.15	31.12.14	31.12.15	31.12.14
<b>14. Minoritetsinteresser</b>				
Minoritetsinteresser pr. 01.01.15	506.986	496.935	0	0
Tilgang i året	322.500	50.500	0	0
Afgang i året	-116.353	-48.385	0	0
Andel udloddet udbytte	-7.321	-10.420	0	0
Valutakursregulering	2.746	-460	0	0
Andel af årets resultat	6.813	19.492	0	0
Andel af egenkapitalbevægelser	0	-676	0	0
Minoritetsinteresser pr. 31.12.15	715.371	506.986	0	0
<b>15. Udskudt skat</b>				
Udskudt skat pr. 01.01.15	5.817	4.581	4	16
Regulering vedrørende tidligere år	-4	157	-4	0
Tilgang ved virksomhedskøb	9.535	0	0	0
Valutakursregulering	37	-11	0	0
Årets regulering	-5.542	301	0	-12
Regulering via egenkapitalen	-1.284	789	0	0
Udskudt skat pr. 31.12.15	8.559	5.817	0	4
<b>16. Andre hensatte forpligtelser</b>				
Andre hensatte forpligtelser pr. 01.01.15	2.700	1.588	0	0
Regulering vedrørende tidligere år	173	0	0	0
Tilgang ved virksomhedskøb	43.427	0	0	0
Valutakursregulering	147	-138	0	0
Tilgang i året	57.021	2.775	0	0
Anvendt i året	-40.186	-1.525	0	0
Andre hensatte forpligtelser pr. 31.12.15	63.282	2.700	0	0

Tkr.	Koncern		Moderselskab	
	31.12.15	31.12.14	31.12.15	31.12.14
<b>17. Langfristede gældsforpligtelser</b>				
<b>Kreditinstitutter</b>				
Gæld pr. 31. december	1.908.706	382.284	373.125	0
Afdrag i 2016	-60.118	-60.576	0	0
I alt	1.848.588	321.708	373.125	0
Restgæld det forfalder efter 5 år udgør	235.069	5.769	0	0
<b>Anden gæld</b>				
Gæld pr. 31. december	7.462	8.276	0	0
Afdrag i 2016	-686	-807	0	0
I alt	6.776	7.469	0	0
Restgæld det forfalder efter 5 år udgør	2.963	0	0	0

**18. Sikkerhedsstillelser og eventualforpligtelser****Koncern:**

Der er udstedt ejerpantebreve på i alt tkr. 9.701, der giver pant i grunde og bygninger. Ejerpantebrevene er deponeret til sikkerhed for gæld til kreditinstitutter.

Der er indgået kontraktlige forpligtelser om køb og salg af rå- og færdigvarer.

Der er afgivet selvskyldnerkaution på tkr. 21.120 for kreditfaciliteter i tilknyttet virksomhed.

Pr. 31.12.15 udgør gæld til kreditinstitutter tkr. 1.388

Pr. 31.12.15 er der afgivet garantier på tkr. 153.454.

**18. Sikkerhedsstillelser og eventualforpligtelser - fortsat -****Moderselskab:**

Moderselskabet har afgivet selvskyldnerkaution på tkr. 462.675 for kreditfaciliteter i tilknyttede virksomheder. Pr. 31.12.15 udgør gæld til kreditinstitutter tkr. 210.711

Selskabet indgår i en dansk sambeskatning med Danish Agro a.m.b.a. CVR-nr. 59789317 som administrations-selskab og hæfter derfor fra og med regnskabsåret 2013 subsidært for skattekrav og eventuelle forpligtelser til at indeholde kildeskat på renter, royalties og udbytter for de sambeskattede selskaber. Hæftelsen udgør dog højst et beløb svarende til den andel af kapitalen i selskabet, der ejes direkte eller indirekte af det ultimative moderselskab.

Tkr.	Koncern		Moderselskab	
	31.12.15	31.12.14	31.12.15	31.12.14

**19. Leje- og leasingforpligtelser**

Ikke finansielle leje og leasingydelser:

Næste år	75.127	64.221	94	0
2 - 5 år	109.378	103.811	165	0
Efter 5 år	43.215	95.725	0	0
I alt	227.720	263.757	259	0

**20. Revisorhonorar**

Honorar for revision	2.881	2.370	180	110
Honorar for andre erklæringsopgaver med sikkerhed	96	64	2	2
Honorar for skattemæssig rådgivning	1.207	119	52	0
Honorar for andre ydelser	358	0	0	0
I alt	4.542	2.553	234	112

**21. Nærtstående parter**

Bestemmende indflydelse:

Danish Agro a.m.b.a., Køgevej 55, 4653 Karise

Hovedaktionær

Ejerforhold:

Følgende aktionærer er optaget i selskabets aktionærfortegnelse med en ejerandel på mere end 5% af aktiekapitalen:

Danish Agro a.m.b.a., Køgevej 55, Karise  
 Vestjyllands Andel a.m.b.a., Vesterkær 16, Ringkøbing

Koncernforhold:

DAVA International Holding A/S indgår i koncernregnskabet for moderselskabet Danish Agro a.m.b.a.,  
 CVR-nr. 59789317

Tkr.	Koncern	
	2015	2014
<b>22. Reguleringer</b>		
Afskrivninger	170.825	126.934
Fortjeneste og tab ved salg af anlægsaktiver	-2.598	-4.001
Resultat af kapitalandele	-67.707	-9.525
Andre hensatte forpligtelser	16.835	1.250
Skat af årets resultat	11.989	12.723
Minoritetsaktionærernes andel af resultat	6.813	19.492
Kursregulering af fremmed valuta	8.607	-4.319
I alt	144.764	142.554