

**ÅRSRAPPORT**

**1. JANUAR - 31. DECEMBER 2021**

**HUS, HAVE OG RENGØRING HOLDING APS**

**Danasvej 38B**

**1910 Frederiksberg C**

**CVR-nr. 33 88 62 25**

Godkendt på selskabets  
ordinære generalforsamling,  
den 8 / 6 2022

---

Dennis Michael Jensen  
Dirigentens navn tillige med blokbogstaver

## INDHOLDSFORTEGNELSE

	Side
<b>Ledelsesberetning mv.</b>	
Selskabsoplysninger	1
Koncernoversigt	2
Ledelsesberetning	3
<b>Påtegninger</b>	
Ledespåtegning	4
Den uafhængige revisors revisionspåtegning	5-7
<b>Årsregnskab</b>	
Anvendt regnskabspraksis	8-11
Resultatopgørelse 1. januar - 31. december 2021	12
Balance pr. 31. december 2021	13-14
Egenkapitalopgørelse pr. 31. december 2021	15
Noter	16-17

**Selskab**

Hus, Have og Rengøring holding ApS  
Danasvej 38B  
1910 Frederiksberg C

CVR-nummer 33 88 62 25

10. regnskabsår

Hjemsted: Frederiksberg

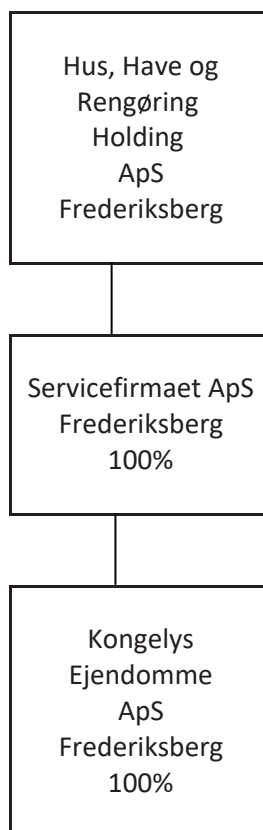
**Direktion**

Dennis Michael Jensen

**Revision**

**inforevision**  
statsautoriseret revisionsaktieselskab  
Buddingevej 312  
2860 Søborg  
(CVR-nr. 19263096)

Ulrik Fog Christensen, statsautoriseret revisor



**Hovedaktivitet**

Hus, Have og Rengøring holding ApS' hovedaktivitet er at besidde ejerandele i andre virksomheder, som driver virksomhed indenfor handel, service, industri og investering i fast ejendom.

**Udviklingen i selskabets aktiviteter og økonomiske forhold**

Selskabet har realiseret overskud som hidrører fra tilknyttede virksomheder og afkast på værdipapirer.

**Begivenheder efter regnskabsårets afslutning**

Der er ikke indtrådt betydningsfulde begivenheder efter regnskabsårets afslutning, som kan have indflydelse på bedømmelsen af selskabets finansielle stilling pr. 31. december 2021.

Direktionen har dags dato behandlet og godkendt årsrapporten for 1. januar - 31. december 2021 for Hus, Have og Rengøring holding ApS.

Årsrapporten aflægges i overensstemmelse med årsregnskabsloven.

Det er min opfattelse, at årsregnskabet giver et retvisende billede af selskabets aktiver, passiver og finansielle stilling pr. 31. december 2021 samt af resultatet af selskabets aktiviteter for regnskabsåret 1. januar - 31. december 2021.

Ledelsesberetningen indeholder efter min opfattelse en retvisende redegørelse for de forhold, beretningen omhandler.

Årsrapporten indstilles til generalforsamlingens godkendelse.

Frederiksberg C, den 8. juni 2022

#### I direktionen

---

Dennis Michael Jensen  
Adm. Direktør

## Til kapitalejeren i Hus, Have og Rengøring holding ApS

### Konklusion

Vi har revideret årsregnskabet for Hus, Have og Rengøring holding ApS for regnskabsåret 1. januar - 31. december 2021, der omfatter anvendt regnskabspraksis, resultatopgørelse, balance, egenkapitalopgørelse og noter. Årsregnskabet udarbejdes efter årsregnskabsloven.

Det er vores opfattelse, at årsregnskabet giver et retvisende billede af selskabets aktiver, passiver og finansielle stilling pr. 31. december 2021 samt af resultatet af selskabets aktiviteter for regnskabsåret 1. januar - 31. december 2021 i overensstemmelse med årsregnskabsloven.

### Grundlag for konklusion

Vi har udført vores revision i overensstemmelse med internationale standarder om revision og de yderligere krav, der er gældende i Danmark. Vores ansvar ifølge disse standarder og krav er nærmere beskrevet i revisionspåtegningens afsnit "Revisors ansvar for revisionen af årsregnskabet".

Vi er uafhængige af selskabet i overensstemmelse med International Ethics Standards Board for Accountants' internationale retningslinjer for revisorers etiske adfærd (IESBA Code) og de yderligere etiske krav, der er gældende i Danmark, ligesom vi har opfyldt vores øvrige etiske forpligtelser i henhold til disse krav og IESBA Code.

Det er vores opfattelse, at det opnåede revisionsbevis er tilstrækkeligt og egnet som grundlag for vores konklusion.

### Ledelsens ansvar for årsregnskabet

Ledelsen har ansvaret for udarbejdelsen af et årsregnskab, der giver et retvisende billede i overensstemmelse med årsregnskabsloven. Ledelsen har endvidere ansvaret for den interne kontrol, som ledelsen anser for nødvendig for at udarbejde et årsregnskab uden væsentlig fejlinformation, uanset om denne skyldes besvigelser eller fejl.

Ved udarbejdelsen af årsregnskabet er ledelsen ansvarlig for at vurdere selskabets evne til at fortsætte driften; at oplyse om forhold vedrørende fortsat drift, hvor dette er relevant; samt at udarbejde årsregnskabet på grundlag af regnskabsprincippet om fortsat drift, medmindre ledelsen enten har til hensigt at likvidere selskabet, indstille driften eller ikke har andet realistisk alternativ end at gøre dette.

### Revisors ansvar for revisionen af årsregnskabet

Vores mål er at opnå høj grad af sikkerhed for, om årsregnskabet som helhed er uden væsentlig fejlinformation, uanset om denne skyldes besvigelser eller fejl, og at afgive en revisionspåtegning med en konklusion. Høj grad af sikkerhed er et højt niveau af sikkerhed, men ikke en garanti for, at en revision, der udføres i overensstemmelse med internationale standarder om revision og de yderligere krav, der er gældende i Danmark, altid vil afdække væsentlig fejlinformation, når sådan findes. Fejlinformationer kan opstå som følge af besvigelser eller fejl og kan betragtes som væsentlige, hvis det med rimelighed kan forventes, at de enkeltvis eller samlet har indflydelse på de økonomiske beslutninger, som regnskabsbrugerne træffer på grundlag af årsregnskabet.

Som led i en revision, der udføres i overensstemmelse med internationale standarder om revision og de yderligere krav, der er gældende i Danmark, foretager vi faglige vurderinger og opretholder professionel skepsis under revisionen. Herudover:

- \* Identificerer og vurderer vi risikoen for væsentlig fejlinformation i årsregnskabet, uanset om denne skyldes besvigelser eller fejl, udformer og udfører revisionshandlinger som reaktion på disse risici samt opnår revisionsbevis, der er tilstrækkeligt og egnet til at danne grundlag for vores konklusion. Risikoen for ikke at opdage væsentlig fejlinformation forårsaget af besvigelser er højere end ved væsentlig fejlinformation forårsaget af fejl, idet besvigelser kan omfatte sammensværgelser, dokumentfalsk, bevidste udeladelser, vildledning eller tilsidesættelse af intern kontrol.
- \* Opnår vi forståelse af den interne kontrol med relevans for revisionen for at kunne udforme revisionshandlinger, der er passende efter omstændighederne, men ikke for at kunne udtrykke en konklusion om effektiviteten af selskabets interne kontrol.
- \* Tager vi stilling til, om den regnskabspraksis, som er anvendt af ledelsen, er passende, samt om de regnskabsmæssige skøn og tilknyttede oplysninger, som ledelsen har udarbejdet, er rimelige.
- \* Konkluderer vi, om ledelsens udarbejdelse af årsregnskabet på grundlag af regnskabsprincippet om fortsat drift er passende, samt om der på grundlag af det opnåede revisionsbevis er væsentlig usikkerhed forbundet med begivenheder eller forhold, der kan skabe betydelig tvivl om selskabets evne til at fortsætte driften. Hvis vi konkluderer, at der er en væsentlig usikkerhed, skal vi i vores revisionspåtegning gøre opmærksom på oplysninger herom i årsregnskabet eller, hvis sådanne oplysninger ikke er tilstrækkelige, modificere vores konklusion. Vores konklusioner er baseret på det revisionsbevis, der er opnået frem til datoen for vores revisionspåtegning. Fremtidige begivenheder eller forhold kan dog medføre, at selskabet ikke længere kan fortsætte driften.
- \* Tager vi stilling til den samlede præsentation, struktur og indhold af årsregnskabet, herunder noteoplysningerne, samt om årsregnskabet afspejler de underliggende transaktioner og begivenheder på en sådan måde, at der gives et retvisende billede heraf.

Vi kommunikerer med den øverste ledelse om blandt andet det planlagte omfang og den tidsmæssige placering af revisionen samt betydelige revisionsmæssige observationer, herunder eventuelle betydelige mangler i intern kontrol, som vi identificerer under revisionen.



**Udtalelse om ledelsesberetningen**

Ledelsen er ansvarlig for ledelsesberetningen.

Vores konklusion om årsregnskabet omfatter ikke ledelsesberetningen, og vi udtrykker ingen form for konklusion med sikkerhed om ledelsesberetningen.

I tilknytning til vores revision af årsregnskabet er det vores ansvar at læse ledelsesberetningen og i den forbindelse overveje, om ledelsesberetningen er væsentlig inkonsistent med årsregnskabet eller vores viden opnået ved revisionen eller på anden måde synes at indeholde væsentlig fejlinformation.

Vores ansvar er derudover at overveje, om ledelsesberetningen indeholder krævede oplysninger i henhold til årsregnskabsloven.

Baseret på det udførte arbejde er det vores opfattelse, at ledelsesberetningen er i overensstemmelse med årsregnskabet og er udarbejdet i overensstemmelse med årsregnskabslovens krav. Vi har ikke fundet væsentlig fejlinformation i ledelsesberetningen.

Søborg, den 8. juni 2022

**inforevision**

statsautoriseret revisionsaktieselskab  
(CVR-nr. 19263096)

Ulrik Fog Christensen  
statsautoriseret revisor  
mne29419

Årsrapporten er udarbejdet i overensstemmelse med dansk regnskabslovgivning samt almindeligt anerkendt regnskabspraksis.

Årsrapporten aflægges efter årsregnskabslovens regnskabsklasse B med tilvalg af enkelte bestemmelser fra regnskabsklasse C.

Anvendt regnskabspraksis er uændret i forhold til sidste år.

## GENERELT OM INDREGNING OG MÅLING

Regnskabet er udarbejdet med udgangspunkt i det historiske kostprisprincip.

Indtægterne indregnes i resultatopgørelsen i takt med, at de indtjenes. Herudover indregnes værdireguleringer af finansielle aktiver og forpligtelser, der måles til dagsværdi eller amortiseret kostpris. Endvidere indregnes i resultatopgørelsen alle omkostninger, der er afholdt for at opnå årets indtjening, herunder afskrivninger, nedskrivninger og hensatte forpligtelser samt tilbageførsler som følge af ændrede regnskabsmæssige skøn af beløb, der tidligere har været indregnet i resultatopgørelsen.

Aktiver indregnes i balancen, når det er sandsynligt, at fremtidige økonomiske fordele vil tilflyde selskabet, og aktivets værdi kan måles pålideligt.

Forpligtelser indregnes i balancen, når det er sandsynligt, at fremtidige økonomiske fordele vil fragå selskabet, og forpligtelsens værdi kan måles pålideligt.

Ved første indregning måles aktiver og forpligtelser til kostpris. Efterfølgende måles aktiver og forpligtelser som beskrevet for hver enkelt regnskabspost nedenfor.

Visse finansielle aktiver og forpligtelser måles til amortiseret kostpris, hvorved der indregnes en konstant effektiv rente over løbetiden. Amortiseret kostpris opgøres som oprindelig kostpris med fradrag af afdrag og tillæg/fradrag af den akkumulerede afskrivning af forskellen mellem kostprisen og det nominelle beløb. Herved fordeles kurstab og -gevinst over løbetiden.

Ved indregning og måling tages hensyn til forudsigelige tab og risici, der fremkommer, inden årsrapporten aflægges, og som be- eller afkræfter forhold, der eksisterer på balancedagen.

Som målevaluta benyttes danske kroner. Alle andre valutaer anses som fremmed valuta.

## RESULTATOPGØRELSEN

Resultatopgørelsen er artsopdelt.

### Indtægter af kapitalandele i tilknyttede virksomheder

Indtægter af kapitalandele i tilknyttede virksomheder omfatter den forholdsmæssige andel af de tilknyttede virksomheders driftsresultat reguleret for interne avancer og tab.

### Andre eksterne omkostninger

Andre eksterne omkostninger omfatter administrationsomkostninger.

### Andre finansielle indtægter og øvrige finansielle omkostninger

Finansielle indtægter og omkostninger indregnes i resultatopgørelsen med de beløb, der vedrører regnskabsåret. Finansielle poster omfatter renter, realiserede og urealiserede fortjenester og tab ved salg af andre værdipapirer og kapitalandele, udbytter, amortisering af gæld til realkreditinstitutter samt rentetilæg og rentegodtgørelse under acontoskatteordningen.

### Skat af årets resultat og selskabsskat

Skat af årets resultat udgør 22,0% af det regnskabsmæssige resultat korrigeret for ikke indkomstskattepligtige og ikke fradragsberettigede poster.

Skat af årets resultat er sammensat af den forventede skat af årets skattepligtige indkomst reguleret for årets forskydning i udskudt skat. Ændring i udskudt skat som følge af ændring i skattesatser indregnes i resultatopgørelsen.

Selskabet er sambeskattet med øvrige danske koncernselskaber med Hus, Have og Rengøring holding som administrationselskab. Skatteeffekten af sambeskatningen fordeles mellem koncernselskaber i forhold til deres skattepligtige indkomster efter selskabsskatteovens regler om fuld fordeling med refusion vedrørende skattemæssige underskud.

Selskabsskat, vedrørende regnskabsåret, som ikke er afregnet på balancedagen, klassificeres som selskabsskat under enten tilgodehavender eller gældsforpligtelser.

Sambeskatningsbidrag mellem de sambeskattede selskaber, som ikke er afregnet på balancedagen, klassificeres som sambeskatningsbidrag under enten tilgodehavender eller gældsforpligtelser.

Selskabet er omfattet af acontoskatteordningen. Rentegodtgørelse og rentetilæg er indregnet under finansielle indtægter og omkostninger.

## BALANCEN

Balancen er opstillet i kontoform.

## AKTIVER

### Finansielle anlægsaktiver

Kapitalandele i tilknyttede virksomheder er indregnet efter den indre værdis metode, således at kapitalandelen måles til den forholdsmæssige andel af de tilknyttede virksomheders regnskabsmæssige indre værdi reguleret for interne udbytter og avancer.

Disponible reserver i de tilknyttede virksomheder, som på balancetidspunktet disponeres som udbytte til moderselskabet, indgår i værdien af kapitalandele.

Tilknyttede virksomheder med negativ regnskabsmæssig indre værdi måles til nul, og et eventuelt tilgodehavende hos disse virksomheder nedskrives med moderselskabets andel af den negative indre værdi i det omfang, det vurderes uerholdeligt. Såfremt den regnskabsmæssige negative indre værdi overstiger tilgodehavendet, indregnes det resterende beløb under hensatte forpligtelser i det omfang, modervirksomheden har en retlig eller faktisk forpligtelse til at dække den pågældende virksomheds forpligtelser.

Køb af tilknyttede virksomheder indregnes til kostpris. Forskellen mellem kostprisen og den regnskabsmæssige indre værdi i den købte virksomhed, som fremkommer på det tidspunkt, hvor koncernforholdet bliver etableret, er så vidt muligt fordelt på de aktiver og passiver, hvis værdi er højere eller lavere end det bogførte beløb. Et resterende positivt forskelsbeløb behandles som koncerngoodwill og indgår i værdien af kapitalandele, der afskrives lineært i resultatopgørelsen over 5 år. Afskrivningsperioden er baseret på en vurdering af markedspositionen, indtjeningsprofilen og forventning til kundeloyalitet, som i et rimeligt omfang er baseret på historiske data/registreringer. Et negativt forskelsbeløb, der modsvarer en forventet omkostning eller en ugunstig udvikling, indtægtsføres i resultatopgørelsen i anskaffelsesåret.

Den samlede nettoopskrivning af kapitalandele i tilknyttede virksomheder henlægges via overskudsdisponeringen til "reserve for nettoopskrivning efter den indre værdis metode" under egenkapitalen. Reserven reduceres med udbytteudlodninger til moderselskabet, og reguleres med egenkapitalbevægelser i de tilknyttede virksomheder.

### Andre værdipapirer og kapitalandele, der er anlægsaktiver

Andre værdipapirer og kapitalandele indregnet under anlægsaktiver omfatter børsnoterede aktier.

Andre værdipapirer og kapitalandele måles til dagsværdi (børskurs) på balancedagen. Modtagne udbytter og renter, realiserede og urealiserede kursavancer og -tab er indregnet i resultatopgørelsen under andre finansielle indtægter og øvrige finansielle omkostninger.

**PASSIVER****Egenkapital**

Ledelsens forslag til udbytte for regnskabsåret vises som en særskilt post under egenkapitalen.

**Hensættelser til udskudt skat**

Udskudt skat måles efter den balanceorienterede gælds metode. Der er hensat til udskudt skat med 22% af alle midlertidige forskelle mellem regnskabsmæssig og skattemæssig værdi af aktiver og forpligtelser og under hensyntagen til henholdsvis den planlagte anvendelse af aktivet og afvikling af forpligtelsen. Skatteværdien af fremførselsberettigede skattemæssige underskud indgår i opgørelsen af den udskudte skat, såfremt det er sandsynligt, at underskuddene kan udnyttes.

Udskudte skatteaktiver måles til nettorealisationseværdi, hvorved de indregnes med den værdi, som de forventes at blive udnyttet med i en overskuelig fremtid, enten ved udligning i skat af fremtidig indtjening eller ved modregning i udskudte skatteforpligtelser.

**Gældsforpligtelser**

Gældsforpligtelser i øvrigt er målt til amortiseret kostpris svarende til nominel værdi.

**KONCERNREGNSKAB**

I henhold til Årsregnskabslovens § 110 er der ikke udarbejdet koncernregnskab.

<u>Note</u>	<u>2021</u>	<u>2020</u>
2	1.270.796	513.996
Indtægter af kapitalandele i tilknyttede virksomheder		
Andre eksterne omkostninger	<u>-7.753</u>	<u>-6.813</u>
RESULTAT AF PRIMÆR DRIFT	1.263.043	507.183
Andre finansielle indtægter	142.786	170.006
1	<u>-27.920</u>	<u>-15.271</u>
Øvrige finansielle omkostninger		
RESULTAT FØR SKAT	1.377.909	661.918
3	<u>-23.045</u>	<u>-33.334</u>
Skat af årets resultat		
ÅRETS RESULTAT	<u><u>1.354.864</u></u>	<u><u>628.584</u></u>

**RESULTATDISPONERING**

Årets resultat foreslås disponeret således:

Reserve for nettoopskrivning efter den indre værdis metode	170.796	-156.579
Overført resultat	1.069.668	672.163
Forslag til udbytte for regnskabsåret	<u>114.400</u>	<u>113.000</u>
ÅRETS RESULTAT	<u><u>1.354.864</u></u>	<u><u>628.584</u></u>

<u>Note</u>		<u>31/12 2021</u>	<u>31/12 2020</u>
2	Kapitalandele i tilknyttede virksomheder	6.270.796	5.670.575
4	Andre værdipapirer og kapitalandele	<u>945.101</u>	<u>804.679</u>
	FINANSIELLE ANLÆGSAKTIVER	<u>7.215.897</u>	<u>6.475.254</u>
	ANLÆGSAKTIVER	<u>7.215.897</u>	<u>6.475.254</u>
	Tilgodehavende hos tilknyttede virksomheder	0	25.357
	Andre tilgodehavender	0	4.337
3	Tilgodehavende sambeskatningsbidrag	<u>301.862</u>	<u>122.356</u>
	TILGODEHAVENDER	<u>301.862</u>	<u>152.050</u>
	LIKVIDE BEHOLDNINGER	<u>2.703.287</u>	<u>2.156.049</u>
	OMSÆTNINGSAKTIVER	<u>3.005.149</u>	<u>2.308.099</u>
	AKTIVER I ALT	<u><u>10.221.046</u></u>	<u><u>8.783.353</u></u>

<u>Note</u>	<u>31/12 2021</u>	<u>31/12 2020</u>
Virksomhedskapital	80.000	80.000
Reserve for nettoopskrivning efter den indre værdis metode	3.925.271	3.754.475
Overført resultat	5.667.886	4.598.218
Forslag til udbytte for regnskabsåret	<u>114.400</u>	<u>113.000</u>
<b>EGENKAPITAL</b>	<u><b>9.787.557</b></u>	<u><b>8.545.693</b></u>
Leverandører af varer og tjenesteydelser	5.750	5.750
Gæld til tilknyttede virksomheder	218.831	214.220
3 Selskabsskat	<u>208.908</u>	<u>17.690</u>
<b>KORTFRISTEDE GÆLDSFORPLIGTELSE</b>	<u><b>433.489</b></u>	<u><b>237.660</b></u>
<b>GÆLDSFORPLIGTELSE</b>	<u><b>433.489</b></u>	<u><b>237.660</b></u>
<b>PASSIVER I ALT</b>	<u><u><b>10.221.046</b></u></u>	<u><u><b>8.783.353</b></u></u>
5 Eventualforpligtelser		



	<u>Virksom-</u> <u>hedskapital</u>	<u>Nettoopskr.</u> <u>efter den</u> <u>indre værdis</u> <u>metode</u>	<u>Overført</u> <u>resultat</u>	<u>Foreslået</u> <u>udbytte</u>	<u>I alt</u>
Egenkapital pr. 1/1 2020	80.000	3.911.054	3.926.055	110.600	8.027.709
Udloddet udbytte	0	0	0	-110.600	-110.600
Overført via resultatdisponeringen	<u>0</u>	<u>-156.579</u>	<u>672.163</u>	<u>113.000</u>	<u>628.584</u>
Egenkapital pr. 1/1 2021	80.000	3.754.475	4.598.218	113.000	8.545.693
Udloddet udbytte	0	0	0	-113.000	-113.000
Overført via resultatdisponeringen	<u>0</u>	<u>170.796</u>	<u>1.069.668</u>	<u>114.400</u>	<u>1.354.864</u>
Egenkapital pr. 31/12 2021	<u><u>80.000</u></u>	<u><u>3.925.271</u></u>	<u><u>5.667.886</u></u>	<u><u>114.400</u></u>	<u><u>9.787.557</u></u>

<u>1</u>	<u>Øvrige finansielle omkostninger</u>	<u>2021</u>	<u>2020</u>
	Renteomkostninger til tilknyttede virksomheder	10.125	384
	Finansielle omkostninger i øvrigt	<u>17.795</u>	<u>14.887</u>
	I ALT	<u><u>27.920</u></u>	<u><u>15.271</u></u>

<u>2</u>	<u>Kapitalandele i tilknyttede virksomheder</u>			
		<u>Ejerandel</u>	<u>Årets resultat</u>	<u>Egenkapital</u>
	<u>Tilknyttede virksomheder:</u>			
	Servicefirmaet ApS, Frederiksberg	100%	<u>1.270.796</u>	<u>6.270.796</u>
	I ALT		<u><u>1.270.796</u></u>	<u><u>6.270.796</u></u>

<u>3</u>	<u>Selskabsskat og udskudt skat</u>			
		<u>Selskabsskat</u>	<u>Udskudt skat</u>	<u>Ifølge resultatopgørelsen</u>
				<u>2020</u>
	Skyldig pr. 1/1 2021	17.690	0	
	Betalt vedr. tidligere år	-17.690		
	Betalt acontoskat	-116.000		
	Sambeskatningsbidrag	301.863		
	Skat af årets resultat	<u>23.045</u>	<u>0</u>	<u>23.045</u>
	SKYLDIG PR. 31/12 2021	<u><u>208.908</u></u>	<u><u>0</u></u>	
	SKAT AF ÅRETS RESULTAT			<u><u>23.045</u></u>
				<u><u>33.334</u></u>

4 Opgørelse af dagsværdi - Andre værdipapirer og kapitalandele, børsnoterede værdipapirer

Børsnoterede værdipapirer er målt til dagsværdi med udgangspunkt i officielle markedskurser (metode 1 i dagsværdihierarkiet).

**Aktier og aktiebaserede investeringsforeningsbeviser:**

Resultateffekt af årets ændring i dagsværdi	140.422
Dagsværdi pr. 31/12 2021	945.101

5 Eventualforpligtelser

Selskabet indgår i sambeskatningen med øvrige koncernselskaber og hæfter solidarisk med de øvrige koncernselskaber for forfaldne og ikke afregnede selskabsskatter samt kildeskat af renter, royalties og udbytte. Eventuelle senere korrektioner til selskabsskatter og kildeskat kan medføre at selskabets hæftelse udgør et større beløb.

# PENNEO

Underskrifterne i dette dokument er juridisk bindende. Dokumentet er underskrevet via Penneo™ sikker digital underskrift. Underskrivernes identiteter er blevet registeret, og informationerne er listet herunder.

"Med min underskrift bekræfter jeg indholdet og alle datoer i dette dokument."

## Dennis Michael Jensen

Direktør

Serienummer: PID:9208-2002-2-877765372043

IP: 109.57.xxx.xxx

2022-06-10 10:18:36 UTC

NEM ID 

## Ulrik Christensen

Statsautoriseret revisor

Serienummer: CVR:19263096-RID:1271328765151

IP: 93.165.xxx.xxx

2022-06-13 08:43:22 UTC

NEM ID 

## Dennis Michael Jensen

Dirigent

Serienummer: PID:9208-2002-2-877765372043

IP: 109.58.xxx.xxx

2022-06-13 08:48:43 UTC

NEM ID 

Penneo dokumentnøgle: 81K6N-A1BPK-5WISV-IYWD-AMKB4-0EGK3

Dette dokument er underskrevet digitalt via **Penneo.com**. Signeringsbeviserne i dokumentet er sikret og valideret ved anvendelse af den matematiske hashværdi af det originale dokument. Dokumentet er låst for ændringer og tidsstemplet med et certifikat fra en betroet tredjepart. Alle kryptografiske signeringsbeviser er indlejret i denne PDF, i tilfælde af de skal anvendes til validering i fremtiden.

### Sådan kan du sikre, at dokumentet er originalt

Dette dokument er beskyttet med et Adobe CDS certifikat. Når du åbner dokumentet

i Adobe Reader, kan du se, at dokumentet er certificeret af **Penneo e-signature service** <penneo@penneo.com>. Dette er din garanti for, at indholdet af dokumentet er uændret.

Du har mulighed for at efterprøve de kryptografiske signeringsbeviser indlejret i dokumentet ved at anvende Penneos validator på følgende websted: <https://penneo.com/validate>