

ÅRSRAPPORT

1. JANUAR - 31. DECEMBER 2019

SGCS APS

Torvet 15

4600 Køge

CVR-nr. 33 78 69 13

Godkendt på selskabets
ordinære generalforsamling,
den 3 / 3 2020

Susie Gudmand Castenlund-Svendsen

INDHOLDSFORTEGNELSE

	Side
Ledelsesberetning mv.	
Selskabsoplysninger	1
Koncernoversigt	2
Ledelsesberetning	3
Påtegninger	
Ledespåtegning	4
Den uafhængige revisors revisionspåtegning	5-7
Årsregnskab	
Anvendt regnskabspraksis	8-12
Resultatopgørelse 1. januar - 31. december 2019	13
Balance pr. 31. december 2019	14-15
Egenkapitalopgørelse pr. 31. december 2019	16
Noter	17-20

Selskab

SGCS ApS
Torvet 15
4600 Køge

CVR-nummer 33 78 69 13

Hjemsted: Køge

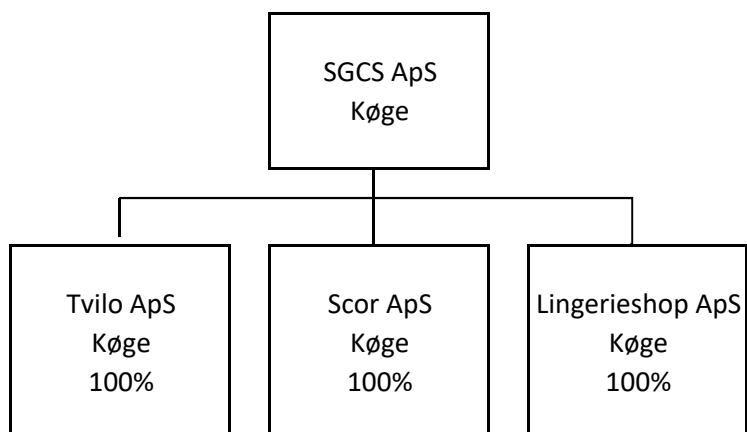
Direktion

Susie Castenlund-Svendsen

Revision

inforevision
statsautoriseret revisionsaktieselskab
Buddingevej 312
2860 Søborg
CVR-nr. 19263096

Sten Pedersen , statsautoriseret revisor
Michael Dam-Johansen, statsautoriseret revisor



Væsentligste aktiviteter

SGCS ApS' hovedaktivitet er at være holdingselskab for investeringer indenfor IT og dertil relaterede brancher, at handle, købe, sælge værdipapirer, herunder aktier, obligationer mv., samt handle, købe, sælge finansielle derivativer, unoterede og noterede.

Udviklingen i selskabets aktiviteter og økonomiske forhold

Resultatet af selskabets aktiviteter udviste i regnskabsåret et overskud på t.kr. 3.540 og har således indfriet de forventninger der var stillet til året.

Den forventede udvikling

Der forventes en stabil udvikling i det kommende regnskabsår.

Direktionen har dags dato behandlet og godkendt årsrapporten for 1. januar - 31. december 2019 for SGCS ApS.

Årsrapporten aflægges i overensstemmelse med årsregnskabsloven.

Det er min opfattelse, at årsregnskabet giver et retvisende billede af selskabets aktiver, passiver og finansielle stilling pr. 31. december 2019 samt af resultatet af selskabets aktiviteter for regnskabsåret 1. januar - 31. december 2019.

Ledelsesberetningen indeholder efter min opfattelse en retvisende redegørelse for de forhold, beretningen omhandler.

Årsrapporten indstilles til generalforsamlingens godkendelse.

Køge, den 3. marts 2020

I direktionen

Susie Castenlund-Svendsen
Adm. Direktør

Til kapitalejeren i SGCS ApS

Konklusion

Vi har revideret årsregnskabet for SGCS ApS for regnskabsåret 1. januar - 31. december 2019, der omfatter anvendt regnskabspraksis, resultatopgørelse, balance, egenkapitalsopgørelse og noter. Årsregnskabet udarbejdes efter årsregnskabsloven.

Det er vores opfattelse, at årsregnskabet giver et retvisende billede af selskabets aktiver, passiver og finansielle stilling pr. 31. december 2019 samt af resultatet af selskabets aktiviteter for regnskabsåret 1. januar - 31. december 2019 i overensstemmelse med årsregnskabsloven.

Grundlag for konklusion

Vi har udført vores revision i overensstemmelse med internationale standarder om revision og de yderligere krav, der er gældende i Danmark. Vores ansvar ifølge disse standarder og krav er nærmere beskrevet i revisionspåtegningens afsnit "Revisors ansvar for revisionen af årsregnskabet". Vi er uafhængige af virksomheden i overensstemmelse med internationale etiske regler for revisorer (IESBA's Etiske regler) og de yderligere krav, der er gældende i Danmark, ligesom vi har opfyldt vores øvrige etiske forpligtelser i henhold til disse regler og krav. Det er vores opfattelse, at det opnåede revisionsbevis er tilstrækkeligt og egnet som grundlag for vores konklusion.

Ledelsens ansvar for årsregnskabet

Ledelsen har ansvaret for udarbejdelsen af et årsregnskab, der giver et retvisende billede i overensstemmelse med årsregnskabsloven. Ledelsen har endvidere ansvaret for den interne kontrol, som ledelsen anser nødvendig for at udarbejde et årsregnskab uden væsentlig fejlinformation, uanset om denne skyldes besvigelser eller fejl.

Ved udarbejdelsen af årsregnskabet er ledelsen ansvarlig for at vurdere selskabets evne til at fortsætte driften; at oplyse om forhold vedrørende fortsat drift, hvor dette er relevant; samt at udarbejde årsregnskabet på grundlag af regnskabsprincippet om fortsat drift, medmindre ledelsen enten har til hensigt at likvidere selskabet, indstille driften eller ikke har andet realistisk alternativ end at gøre dette.

Revisors ansvar for revisionen af årsregnskabet

Vores mål er at opnå høj grad af sikkerhed for, om årsregnskabet som helhed er uden væsentlig fejlinformation, uanset om denne skyldes besvigelser eller fejl, og at afgive en revisionspåtegning med en konklusion. Høj grad af sikkerhed er et højt niveau af sikkerhed, men ikke en garanti for, at en revision, der udføres i overensstemmelse med internationale standarder om revision og de yderligere krav, der er gældende i Danmark, altid vil afdække væsentlig fejlinformation, når sådan findes. Fejlinformationer kan opstå som følge af besvigelser eller fejl og kan betragtes som væsentlige, hvis det med rimelighed kan forventes, at de enkeltvis eller samlet har indflydelse på de økonomiske beslutninger, som regnskabsbrugerne træffer på grundlag af årsregnskabet.

Som led i en revision, der udføres i overensstemmelse med internationale standarder om revision og de yderligere krav, der er gældende i Danmark, foretager vi faglige vurderinger og opretholder professionel skepsis under revisionen. Herudover:

- * Identificerer og vurderer vi risikoen for væsentlig fejlinformation i årsregnskabet, uanset om denne skyldes besvigelser eller fejl, udformer og udfører revisionshandlinger som reaktion på disse risici samt opnår revisionsbevis, der er tilstrækkeligt og egnet til at danne grundlag for vores konklusion. Risikoen for ikke at opdage væsentlig fejlinformation forårsaget af besvigelser er højere end ved væsentlig fejlinformation forårsaget af fejl, idet besvigelser kan omfatte sammensværgelser, dokumentfalsk, bevidste udeladelser, vildledning eller tilsidesættelse af intern kontrol.
- * Opnår vi forståelse af den interne kontrol med relevans for revisionen for at kunne udforme revisionshandlinger, der er passende efter omstændigheder, men ikke for at kunne udtrykke en konklusion om effektiviteten af selskabets interne kontrol.
- * Tager vi stilling til, om den regnskabspraksis, som er anvendt af ledelsen, er passende, samt om de regnskabsmæssige skøn og tilknyttede oplysninger, som ledelsen har udarbejdet, er rimelige.
- * Konkluderer vi, om ledelsens udarbejdelse af årsregnskabet på grundlag af regnskabsprincippet om fortsat drift er passende, samt om der på grundlag af det opnåede revisionsbevis er væsentlig usikkerhed forbundet med begivenheder eller forhold, der kan skabe betydelig tvivl om selskabets evne til at fortsætte driften. Hvis vi konkluderer, at der er en væsentlig usikkerhed, skal vi i vores revisionspåtegning gøre opmærksom på oplysninger herom i årsregnskabet eller, hvis sådanne oplysninger ikke er tilstrækkelige, modificere vores konklusion. Vores konklusioner er baseret på det revisionsbevis, der er opnået frem til datoen for vores revisionspåtegning. Fremtidige begivenheder eller forhold kan dog medføre, at selskabet ikke længere kan fortsætte driften.
- * Tager vi stilling til den samlede præsentation, struktur og indhold af årsregnskabet, herunder noteoplysningerne, samt om årsregnskabet afspejler de underliggende transaktioner og begivenheder på en sådan måde, at der gives et retvisende billede heraf.

Vi kommunikerer med den øverste ledelse om blandt andet det planlagte omfang og den tidsmæssige placering af revisionen samt betydelige revisionsmæssige observationer, herunder eventuelle betydelige mangler i intern kontrol, som vi identificerer under revisionen.

Udtalelse om ledelsesberetningen

Ledelsen er ansvarlig for ledelsesberetningen.

Vores konklusion om årsregnskabet omfatter ikke ledelsesberetningen, og vi udtrykker ingen form for konklusion med sikkerhed om ledelsesberetningen.

I tilknytning til vores revision af årsregnskabet er det vores ansvar at læse ledelsesberetningen og i den forbindelse overveje, om ledelsesberetningen er væsentlig inkonsistent med årsregnskabet eller vores viden opnået ved revisionen eller på anden måde synes at indeholde væsentlig fejlinformation.

Vores ansvar er derudover at overveje, om ledelsesberetningen indeholder krævede oplysninger i henhold til årsregnskabsloven.

Baseret på det udførte arbejde er det vores opfattelse, at ledelsesberetningen er i overensstemmelse med årsregnskabet og er udarbejdet i overensstemmelse med årsregnskabslovens krav. Vi har ikke fundet væsentlig fejlinformation i ledelsesberetningen.

Søborg, den 3. marts 2020

inforevision

statsautoriseret revisionsaktieselskab
(CVR-nr. 19263096)

Sten Pedersen
statsautoriseret revisor
mne23408

Michael Dam-Johansen
statsautoriseret revisor
mne36161

Årsrapporten er udarbejdet i overensstemmelse med dansk regnskabslovgivning samt almindeligt anerkendt regnskabspraksis.

Årsrapporten aflægges efter årsregnskabslovens regnskabsklasse B med tilvalg af enkelte bestemmelser fra regnskabsklasse C.

Anvendt regnskabspraksis er uændret i forhold til sidste år.

GENERELT OM INDREGNING OG MÅLING

Regnskabet er udarbejdet med udgangspunkt i det historiske kostprisprincip.

Indtægterne indregnes i resultatopgørelsen i takt med, at de indtjenes. Herudover indregnes værdireguleringer af finansielle aktiver og forpligtelser, der måles til dagsværdi eller amortiseret kostpris. Endvidere indregnes i resultatopgørelsen alle omkostninger, der er afholdt for at opnå årets indtjening, herunder afskrivninger, nedskrivninger og hensatte forpligtelser samt tilbageførsler som følge af ændrede regnskabsmæssige skøn af beløb, der tidligere har været indregnet i resultatopgørelsen.

Aktiver indregnes i balancen, når det er sandsynligt, at fremtidige økonomiske fordele vil tilflyde selskabet, og aktivets værdi kan måles pålideligt.

Forpligtelser indregnes i balancen, når det er sandsynligt, at fremtidige økonomiske fordele vil fragå selskabet, og forpligtelsens værdi kan måles pålideligt.

Ved første indregning måles aktiver og forpligtelser til kostpris. Efterfølgende måles aktiver og forpligtelser som beskrevet for hver enkelt regnskabspost nedenfor.

Visse finansielle aktiver og forpligtelser måles til amortiseret kostpris, hvorved der indregnes en konstant effektiv rente over løbetiden. Amortiseret kostpris opgøres som oprindelig kostpris med fradrag af afdrag og tillæg/fradrag af den akkumulerede afskrivning af forskellen mellem kostprisen og det nominelle beløb. Herved fordeles kurstab og -gevinst over løbetiden.

Ved indregning og måling tages hensyn til forudsigelige tab og risici, der fremkommer, inden årsrapporten aflægges, og som be- eller afkræfter forhold, der eksisterer på balancedagen.

Som målevaluta benyttes danske kroner. Alle andre valutaer anses som fremmed valuta.

VALUTAOMREGNING

Transaktioner i fremmed valuta er i årets løb omregnet til transaktionsdagens kurs. Hvis valuta-positioner anses for sikring af fremtidige pengestrømme, indregnes værdireguleringerne direkte på egenkapitalen.

Tilgodehavender og gæld i fremmed valuta er indregnet til balancedagens kurs.

Realiserede og urealiserede valutakursfortjenester og -tab er indregnet i resultatopgørelsen under finansielle indtægter og omkostninger.

RESULTATOPGØRELSEN

Resultatopgørelsen er artsopdelt.

Indtægter af kapitalandele i tilknyttede virksomheder

Indtægter af kapitalandele i tilknyttede virksomheder omfatter den forholdsmæssige andel af de tilknyttede virksomheders driftsresultat reguleret for interne avancer og tab fratrukket årlige afskrivninger på koncerngoodwill.

Andre eksterne omkostninger

Andre eksterne omkostninger omfatter administrationsomkostninger.

Andre finansielle indtægter og øvrige finansielle omkostninger

Finansielle indtægter og omkostninger omfatter renter, realiserede og urealiserede valutakursfortjenester og -tab ved salg af andre værdipapirer og kapitalandele, udbytter samt rentetillæg og rentegodtgørelse under acontoskatteordningen.

Skat af årets resultat og selskabsskat

Skat af årets resultat udgør 22% af det regnskabsmæssige resultat korrigeret for ikke indkomstskattepligtige og ikke fradragsberettigede poster.

Skat af årets resultat er sammensat af den forventede skat af årets skattepligtige indkomst reguleret for årets forskydning i udskudt skat. Ændring i udskudt skat som følge af ændring i skattesatser indregnes i resultatopgørelsen.

Selskabet er sambeskattet med øvrige danske koncernselskaber med SGCS ApS som administrationselskab. Skatteeffekten af sambeskatningen fordeles mellem koncernselskaberne i forhold til deres skattepligtige indkomster efter selskabsskattelovens regler om fuld fordeling med refusion vedrørende skattemæssige underskud.

Selskabsskat, vedrørende regnskabsåret, som ikke er afregnet på balancedagen, klassificeres som selskabsskat under enten tilgodehavender eller gældsforpligtelser.

Sambeskatningsbidrag mellem de sambeskattede selskaber, som ikke er afregnet på balancedagen, klassificeres som sambeskatningsbidrag under enten tilgodehavender eller gældsforpligtelser.

Selskabet er omfattet af acontoskatteordningen. Rentegodtgørelse og rentetillæg er indregnet under finansielle indtægter og omkostninger.

BALANCEN

Balancen er opstillet i kontoform.

AKTIVER

Kapitalandele i tilknyttede virksomheder

Kapitalandele i tilknyttede virksomheder er indregnet efter den indre værdis metode, således at kapitalandelen måles til den forholdsmæssige andel af de tilknyttede virksomheders regnskabsmæssige indre værdi reguleret for interne udbytter og avancer.

Disponible reserver i de tilknyttede virksomheder, som på balancetidspunktet disponeres som udbytte til moderselskabet, indgår i værdien af kapitalandele.

Tilknyttede virksomheder med negativ regnskabsmæssig indre værdi måles til nul, og et eventuelt tilgodehavende hos disse virksomheder nedskrives med moderselskabets andel af den negative indre værdi i det omfang, det vurderes uerholdeligt. Såfremt den regnskabsmæssige negative indre værdi overstiger tilgodehavendet, indregnes det resterende beløb under hensatte forpligtelser i det omfang, modervirksomheden har en retlig eller faktisk forpligtelse til at dække den pågældende virksomheds forpligtelser.

Køb af tilknyttede virksomheder indregnes til kostpris. Forskellen mellem kostprisen og den regnskabsmæssige indre værdi i den købte virksomhed, som fremkommer på det tidspunkt, hvor koncernforholdet bliver etableret, er så vidt muligt fordelt på de aktiver og passiver, hvis værdi er højere eller lavere end det bogførte beløb. Et resterende positivt forskelsbeløb behandles som koncern-goodwill og indgår i værdien af kapitalandele, der afskrives lineært i resultatopgørelsen over 5 år. Afskrivningsperioden er baseret på en vurdering af markedspositionen, indtjeningsprofilen og forventning til kundeloyalitet, som i et rimeligt omfang er baseret på historiske data/registreringer. Et negativt forskelsbeløb, der modsvarer en forventet omkostning eller en ugunstig udvikling, indtægtsføres i resultatopgørelsen i anskaffelsesåret.

Den samlede nettoopskrivning af kapitalandele i tilknyttede virksomheder henlægges via overskuds-disponeringen til "reserve for nettoopskrivning efter den indre værdis metode" under egenkapitalen. Reserven reduceres med udbytteudlodninger til moderselskabet, og reguleres med egenkapitalbevægelser i de tilknyttede virksomheder.

Tilgodehavender

Tilgodehavender måles til amortiseret kostpris, der sædvanligvis svarer til nominal værdi. Værdien reduceres med nedskrivning til imødegåelse af forventede tab efter en individuel vurdering.

Værdipapirer og kapitalandele

Værdipapirer og kapitalandele indregnet under omsætningsaktiver omfatter børsnoterede aktier og obligationer, som måles til dagsværdi (børskurs) på balancedagen. Modtagne udbytter og renter, realiserede og urealiserede kursavancer og -tab er indregnet i resultatopgørelsen under andre finansielle indtægter og øvrige finansielle omkostninger.

PASSIVER**Egenkapital**

Ledelsens forslag til udbytte for regnskabsåret vises som en særskilt post under egenkapitalen.

Hensættelser til udskudt skat

Udskudt skat måles efter den balanceorienterede gælds metode. Der er hensat til udskudt skat med 22% af alle midlertidige forskelle mellem regnskabsmæssig og skattemæssig værdi af aktiver og forpligtelser og under hensyntagen til henholdsvis den planlagte anvendelse af aktivet og afvikling af forpligtelsen. Skatteværdien af fremførselsberettigede skattemæssige underskud indgår i opgørelsen af den udskudte skat, såfremt det er sandsynligt, at underskuddene kan udnyttes.

Udskudte skatteaktiver måles til nettorealiseringsværdi, hvorved de indregnes med den værdi, som de forventes at blive udnyttet med i en overskuelig fremtid, enten ved udligning i skat af fremtidig indtjening eller ved modregning i udskudte skatteforpligtelser.

Udskudte skatteaktiver som ikke forventes udnyttet inden for en kortere årrække, er noteoplyst under eventualaktiver.

Gældsforpligtelser

Gældsforpligtelser i øvrigt er målt til amortiseret kostpris svarende til nominal værdi.

KONCERNREGNSKAB

I henhold til Årsregnskabslovens § 110 er der ikke udarbejdet koncernregnskab.

<u>Note</u>	<u>2019</u>	<u>2018</u>
1	2.845.522	2.687.977
	<u>-35.925</u>	<u>-2.308.974</u>
RESULTAT AF PRIMÆR DRIFT	2.809.597	379.003
2	935.513	254.100
3	<u>-9.658</u>	<u>-572.926</u>
RESULTAT FØR SKAT	3.735.452	60.177
4	<u>-195.716</u>	<u>75.305</u>
ÅRETS RESULTAT	<u><u>3.539.736</u></u>	<u><u>135.482</u></u>

RESULTATDISPONERING

Årets resultat foreslås disponeret således:

Reserve for nettoopskrivning efter den indre værdis metode	0	0
Forslag til udbytte for regnskabsåret	55.300	54.000
Overført resultat	<u>3.484.436</u>	<u>81.482</u>
ÅRETS RESULTAT	<u><u>3.539.736</u></u>	<u><u>135.482</u></u>

<u>Note</u>	<u>31/12 2019</u>	<u>31/12 2018</u>
1 Kapitalandele i tilknyttede virksomheder	<u>14.482.107</u>	<u>14.707.584</u>
FINANSIELLE ANLÆGSAKTIVER	<u>14.482.107</u>	<u>14.707.584</u>
ANLÆGSAKTIVER	<u>14.482.107</u>	<u>14.707.584</u>
Tilgodehavender hos tilknyttede virksomheder	0	532.961
Andre tilgodehavender	462.330	538.333
4 Tilgodehavende selskabsskat	271.808	900.174
4 Tilgodehavende sambeskatningsbidrag	<u>1.374.724</u>	<u>275.145</u>
TILGODEHAVENDER	<u>2.108.862</u>	<u>2.246.613</u>
VÆRDIPAPIRER OG KAPITALANDELE	<u>9.921.484</u>	<u>6.850.054</u>
LIKVIDE BEHOLDNINGER	<u>303.178</u>	<u>411.752</u>
OMSÆTNINGSAKTIVER	<u>12.333.524</u>	<u>9.508.419</u>
AKTIVER I ALT	<u><u>26.815.631</u></u>	<u><u>24.216.003</u></u>

<u>Note</u>	<u>31/12 2019</u>	<u>31/12 2018</u>
Virksomhedskapital	80.000	80.000
Reserve for nettoopskrivning efter den indre værdis metode	0	0
Overført resultat	18.140.847	14.656.411
Forslag til udbytte for regnskabsåret	<u>55.300</u>	<u>54.000</u>
EGENKAPITAL	<u>18.276.147</u>	<u>14.790.411</u>
Leverandører af varer og tjenesteydelser	20.000	20.000
Gæld til tilknyttede virksomheder	<u>8.519.484</u>	<u>9.405.592</u>
KORTFRISTEDE GÆLDSFORPLIGTELSER	<u>8.539.484</u>	<u>9.425.592</u>
GÆLDSFORPLIGTELSER	<u>8.539.484</u>	<u>9.425.592</u>
PASSIVER I ALT	<u><u>26.815.631</u></u>	<u><u>24.216.003</u></u>
5 Eventualforpligtelser		

EGENKAPITALOPGØRELSE

16

	Virksom- hedskapital	Nettoopskr. efter den indre værdis metode	Overført resultat	Foreslået udbytte	I alt
Egenkapital pr. 1/1 2018	80.000	0	14.574.929	52.900	14.707.829
Udloddet udbytte	0	0	0	-52.900	-52.900
Overført via resultatdisponeringen	0	0	81.482	54.000	135.482
Egenkapital pr. 1/1 2019	80.000	0	14.656.411	54.000	14.790.411
Udloddet udbytte	0	0	0	-54.000	-54.000
Overført via resultatdisponeringen	0	0	3.484.436	55.300	3.539.736
Egenkapital pr. 31/12 2019	<u>80.000</u>	<u>0</u>	<u>18.140.847</u>	<u>55.300</u>	<u>18.276.147</u>

1 Kapitalandele i tilknyttede virksomheder

SGCS ApS's andel

	<u>Ejerandel</u>	<u>Selskabs- kapital</u>	<u>Årets resultat</u>	<u>Egenkapital</u>	<u>Årets resultat</u>	<u>Egenkapital</u>
<u>Tilknyttede virksomheder:</u>						
Scor ApS	100%	190.000	6.875.585	10.196.676	6.875.585	10.196.676
Tvilo ApS	100%	50.000	-1.221.728	520.162	-1.221.728	520.162
Lingerieshop ApS	100%	200.000	-350.033	91.535	-350.033	91.535
I ALT		<u>440.000</u>	<u>5.303.824</u>	<u>10.808.373</u>	<u>5.303.824</u>	<u>10.808.373</u>
		<u>Scor ApS</u>	<u>Lingerie shop ApS</u>	<u>Tvilo ApS</u>	<u>I ALT</u>	
Kostpris pr. 1/1 2019		13.923.220	650.741	45.000	14.618.961	
Tilgang i året		0	1	5.452	5.453	
Afgang i året		<u>0</u>	<u>0</u>	<u>0</u>	<u>0</u>	
KOSTPRIS PR. 31/12 2019		<u>13.923.220</u>	<u>650.742</u>	<u>50.452</u>	<u>14.624.414</u>	
Opskrivninger pr. 1/1 2019		615.940	-482.317	-45.000	88.623	
Årets resultatandel		6.875.585	-350.033	-1.221.728	5.303.824	
Årets afskrivninger på koncerngoodwill		-1.739.809	0	0	-1.739.809	
Modtaget udbytte i året		-5.000.000	0	0	-5.000.000	
Egenkapitalbevægelser		0	273.144	6.670.440	6.943.584	
Nedskrivning af underbalance (regulering)		0	0	-5.020.036	-5.020.036	
Andre reguleringer		<u>-804.527</u>	<u>0</u>	<u>86.034</u>	<u>-718.493</u>	
OPSKRIVNINGER PR. 31/12 2019		<u>-52.811</u>	<u>-559.206</u>	<u>469.710</u>	<u>-142.307</u>	
REGNSKABSMÆSSIG VÆRDI PR. 31/12 2019		<u>13.870.409</u>	<u>91.536</u>	<u>520.162</u>	<u>14.482.107</u>	



1 Kapitalandele i tilknyttede virksomheder, fortsat

	<u>Scor ApS</u>	<u>Lingerie shop ApS</u>	<u>Tvilo ApS</u>	<u>I ALT</u>
Egenkapital i tilknyttede virksomheder i alt	10.196.676	91.536	0	10.288.212
Koncerngoodwill pr. 1/1 2019	5.413.542	0	0	5.413.542
Tilgang goodwill	0	0	0	0
Årets nedskrivninger	0	0	0	0
Årets afskrivning	<u>-1.739.809</u>	<u>0</u>	<u>0</u>	<u>-1.739.809</u>
Kapitalandele i tilknyttede virksomheder i alt	<u><u>13.870.409</u></u>	<u><u>91.536</u></u>	<u><u>0</u></u>	<u><u>13.961.945</u></u>

Kapitalandelene i Tvilo ApS er optaget til kr. 0, grundet negativ egenkapital.

<u>2 Andre finansielle indtægter</u>		<u>2019</u>	<u>2018</u>		
	Finansielle indtægter i øvrigt	<u>935.513</u>	<u>254.100</u>		
	I ALT	<u><u>935.513</u></u>	<u><u>254.100</u></u>		
 <u>3 Øvrige finansielle omkostninger</u>		 <u>2019</u>	 <u>2018</u>		
	Finansielle omkostninger i øvrigt	<u>9.658</u>	<u>572.926</u>		
	I ALT	<u><u>9.658</u></u>	<u><u>572.926</u></u>		
 <u>4 Selskabsskat og udskudt skat</u>					
		<u>Selskabsskat</u>	<u>Udskudt skat</u>	<u>Ifølge resultatopgørelsen</u>	<u>2018</u>
	Skyldig pr. 1/1 2019	-900.174	0	0	0
	Betalt i året	900.174			
	Indeholdt udbytteskat	-42.234	0	0	0
	Betalt acontoskat	-1.800.000	0	0	0
	Sambeskatningsbidrag	1.374.710			
	Skat af årets resultat	<u>195.716</u>	<u>0</u>	<u>195.716</u>	<u>-75.305</u>
	SKYLDIG PR. 31/12 2019	<u><u>-271.808</u></u>	<u><u>0</u></u>		
	SKAT AF ÅRETS RESULTAT			<u><u>195.716</u></u>	<u><u>-75.305</u></u>

5 Eventualforpligtelser

Selskabet indgår i sambeskatningen med øvrige koncernselskaber og hæfter solidarisk med de øvrige koncernselskaber for forfaldne og ikke afregnede selskabsskatter samt kildeskat af renter, royalties og udbytte. Eventuelle senere korrektioner til selskabsskatter og kildeskat kan medføre at selskabets hæftelse udgør et større beløb.

Penneo

Underskrifterne i dette dokument er juridisk bindende. Dokumentet er underskrevet via Penneo™ sikker digital underskrift. Underskrivernes identiteter er blevet registeret, og informationerne er listet herunder.

“Med min underskrift bekræfter jeg indholdet og alle datoer i dette dokument.”

Susie Gudmand Castenlund-Svendsen

Adm. direktør

Serienummer: PID:9208-2002-2-056245887826

IP: 81.19.xxx.xxx

2020-03-05 09:10:42Z

NEM ID 

Sten Pedersen

Statsautoriseret revisor

Serienummer: PID:9208-2002-2-798031640997

IP: 93.165.xxx.xxx

2020-03-05 10:41:37Z

NEM ID 

Michael Dam-Johansen

Statsautoriseret revisor

Serienummer: CVR:19263096-RID:1299498612011

IP: 93.165.xxx.xxx

2020-03-05 10:52:36Z

NEM ID 

Susie Gudmand Castenlund-Svendsen

Dirigent

Serienummer: PID:9208-2002-2-056245887826

IP: 81.19.xxx.xxx

2020-03-05 11:22:07Z

NEM ID 

Penneo dokumentnøgle: TL44I-3BNVB-Y8THQ-CBT32-WQZ1A-65WVJ

Dette dokument er underskrevet digitalt via **Penneo.com**. Signeringsbeviserne i dokumentet er sikret og valideret ved anvendelse af den matematiske hashværdi af det originale dokument. Dokumentet er låst for ændringer og tidsstemplet med et certifikat fra en betroet tredjepart. Alle kryptografiske signeringsbeviser er indlejret i denne PDF, i tilfælde af de skal anvendes til validering i fremtiden.

Sådan kan du sikre, at dokumentet er originalt

Dette dokument er beskyttet med et Adobe CDS certifikat. Når du åbner dokumentet

i Adobe Reader, kan du se, at dokumentet er certificeret af **Penneo e-signature service** <penneo@penneo.com>. Dette er din garanti for, at indholdet af dokumentet er uændret.

Du har mulighed for at efterprøve de kryptografiske signeringsbeviser indlejret i dokumentet ved at anvende Penneos validator på følgende websted: <https://penneo.com/validate>