

1. JANUAR 2015 – 31. DECEMBER 2015



ÅRSRAPPORT // 2015

Formuepleje Holding A/S

FORMUE | PLEJE

Indhold



- 03 // Fakta om Formuepleje Holding A/S
- 04 // Koncernbeskrivelse
- 06 // Ledelsesberetning
- 11 // Ledelsens andre hverv
- 12 // Ledespåtegning
- 13 // De uafhængige revisorerers erklæringer
- 15 // Resultatopgørelse
- 16 // Balance
- 17 // Kapitalbevægelser
- 19 // Noter til regnskabet

Fakta om Formuepleje Holding A/S

Adresse

Formuepleje Holding A/S
Værkmestergade 25
8000 Aarhus C

Telefon: 87 46 49 00

Hjemmeside

Selskabets hjemmeside: formuepleje.dk

Stiftelse og hjemstedskommune

Formuepleje Holding A/S blev stiftet den 28. februar 2011 med virkning fra 1. januar 2011 og har Aarhus som hjemstedskommune.

Formål

Selskabets formål er at eje aktier i selskaber, der driver fondsmæglervirksomhed og dermed forbunden virksomhed i henhold til lov om finansiel virksomhed og tilladelse fra Finanstilsynet, samt eje aktier i selskaber, der driver virksomhed med forvaltning af investeringsforeninger.

Registreringsnumre

CVR-nr.: 33 50 75 42
Reg.nr. i Finanstilsynet: 92043

Bestyrelse

Advokat Steffen Ebdrup (formand)
Svanevej 1
8410 Rønde

Direktør Claus Harald Hommelhoff
Helga Petersensgade 5, 9. sal
8000 Århus C

Direktør Brian Leander
Søndervang 5
9800 Hjørring

Direktør Søren Fryland Møller
H. C. Ørstedsvvej 46, 3. th
1879 Frederiksberg C

Direktør Lars Henning Stigel
Otte Ruds Gade 14,1
8200 Århus N

Direktion

Adm. direktør Niels B. Thuesen
Skåde Søpark 23
8270 Højbjerg

Revision

Beierholm
Statsautoriseret Revisionspartnerselskab
Dusager 16
8200 Aarhus N

Statsaut. revisor Ivan Madsen
Statsaut. revisor Helle Damsgaard Jensen

Regnskabsår

Selskabets regnskabsår følger kalenderåret.

Bankforbindelse

Selskabet anvender flere banker i Danmark, hvoraf den primære er:

Nordea Bank Danmark A/S
Sct. Clemensstorv 2-6
8000 Aarhus C

Tilsynsmyndighed

Følgende offentlig myndighed fører tilsyn med danske finansielle virksomheder:

Finanstilsynet
Århusgade 110
2100 København Ø

Telefon: 33 55 82 82

Godkendt på selskabets generalforsamling, den 8. marts 2016

Dirigent

Koncernbeskrivelse



Formueplejekoncernen består af i alt 4 selskaber. Moderselskabet Formuepleje Holding A/S har 3 helejede datterselskaber: Formuepleje A/S Fondsmæglerselskab, Absalon Capital Fondsmæglerselskab A/S og Formuepleje Fund Management A/S.

Formuepleje Holding A/S

Formuepleje Holding A/S er moderselskab i Formueplejekoncernen. Selskabets formål er at eje aktier i selskaber, der driver fondsmæglervirksomhed og dermed forbunden virksomhed i henhold til lov om finansiel virksomhed og tilladelse fra Finanstilsynet, samt eje aktier i selskaber, der driver virksomhed med administration og forvaltning af investeringsselskaber.

Formuepleje A/S, Fondsmæglerselskab

Selskabet blev stiftet i 1986 og er dermed det ældste i Formueplejekoncernen. Formuepleje A/S, Fondsmæglerselskab er godkendt af Finanstilsynet. Selskabet forvalter Formueplejeforeningernes midler og yder investeringsrådgivning til foreningernes aktionærer.

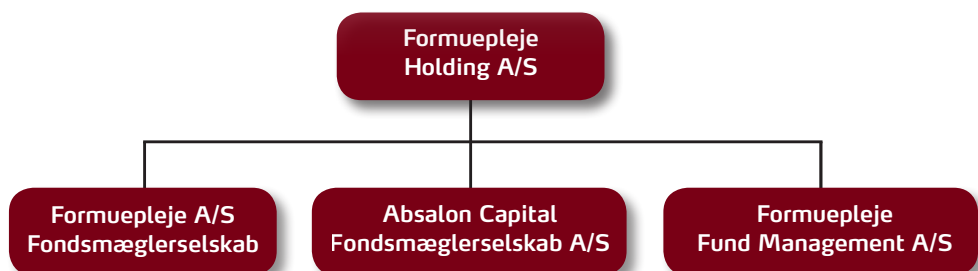
Absalon Capital Fondsmæglerselskab A/S

Absalon Capital Fondsmæglerselskab A/S er et helejet datterselskab af Formuepleje Holding A/S. Selskabet blev i juli 2013 købt ind i Formuepleje koncernen. Aktiviteterne i Absalon Capital Fondsmæglerselskab A/S omfatter fortrinsvis diskretionær kapitalforvaltning samt investeringsrådgivning.

Formuepleje Fund Management A/S

Formuepleje Fund Management A/S blev i juli 2013 købt ind i Formuepleje koncernen. Det primære virkeområde for Formuepleje Fund Management A/S er administration af investeringsforeninger og kapitalforeninger ifølge lov om finansiel virksomhed og lov om forvaltere af alternative investeringsfonde. Selskabet er ved udgangen af 2015 administrationsselskab for 3 investeringsforeninger med i alt 14 afdelinger, 6 kapitalforeninger samt en række alternative investeringsfonde.

FORMUEPLEJE-GRUPPEN



FORMUEPLEJEFORENINGERNE



RÅDGIVNING AF LUXEMBOURG FONDE



Ledelsesberetning



Selskabets hovedaktiviteter

Formuepleje Holding A/S er moderselskab i Formuepleje-koncernen, som er en kapitalforvalter-koncern, der leverer investeringsløsninger til såvel professionelle – som private kunder. Selskabet opererer overvejende gennem sine datterselskaber.

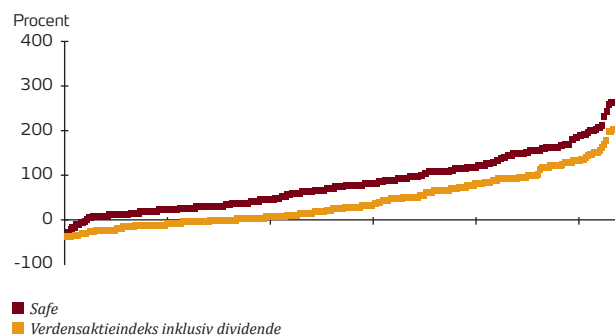
30 år og fortsat unik

Formuepleje er stiftet for 30 år siden i februar 1986 – og har siden haft hovedsæde i Aarhus. Siden starten har Formuepleje fastholdt vores særegne investeringsmetode og værdisæt. Begge elementer er centrale for at skabe langsigtet værdi for vore investorer – og samtidigt er det to centrale forhold som gør Formuepleje unik i forhold til investeringsbranchen.

Formueplejes første investeringsløsning, Formuepleje Safe benytter således den unikke investeringsmetode med gearing af en lavrisikoportefølje. 2.706% er leveret i afkast på Safe efter alle omkostninger siden starten i maj 1988 og frem til 31. december 2015. Til sammenligning har verdensaktieindekset (inkl. nettodividende reinvesteret) i samme periode leveret et afkast på 539%. Afkastet er endvidere opnået med en lavere risiko end for verdensaktieindekset målt over den typiske investeringshorisont for en investor. Det fremgår af figuren til højre, der viser alle sammenhængende 60 måneders afkast for hhv. Safe og verdensaktieindekset, sorteret efter størrelse.

Verdensaktieindekset har således haft væsentligt flere 60-måneders perioder med negative afkast, samt adskillige afkast, der er lavere end det laveste afkast for Safe.

ALLE SAMMENHÆNGENDE 60 MÅNEDERS AFKAST FOR SAFE OG VERDENSAKTIEINDEKSET fra 1. maj 1988 – 31. december 2015, sorteret



I alt er der målt afkast på 272 stk. 60 måneders perioder. Afkast er efter alle omkostninger på Safe, mens afkastet på verdensaktieindekset er før omkostninger.

Over de knap 28 år som Formuepleje har anvendt den særlige investeringsmetode med gearing af en lav-risikoportefølje, er der naturligvis høstet solide erfaringer. Det gjorde sig bl.a. gældende efter Finanskrisen – og siden er risiko-disciplinen blevet styrket og formaliseret. Alt i alt skal erfaringerne gerne udmønte sig i, at vi vil kunne opnå endnu bedre afkast og risikoprofil i årene fremover.

Investeringsmetoden er endvidere anvendt i en række andre produkter som udbydes af Formueplejekoncernen. Styrkelsen af risiko-disciplinen vil tilsvarende komme disse foreninger til gode. Formueplejekoncernens værdisæt er uforandret gennem knap 30 år og afspejler at vi tilstræber et interesse-sammenfald med vore med-investorer. Dette afspejles i vores mission og vision:

Formueplejes mission

Formuepleje vil skabe stabilitet og trygge rammer for vores kunder. Det handler om at levere et konkurrencedygtigt afkast set i forhold til den enkelte kundes risikoprofil og uden interessekonflikter. Formueplejes mission er derfor defineret som:

"Vi søger langvarige kunderelationer ved at levere et attraktivt risikojusteret afkast til vore kunder, baseret på følgende kerneværdier

- Interessefællesskab med vore kunder, herunder ingen transaktionsindtjening
- Uafhængig kapitalforvaltning (ikke afhængige af bank eller depotbank eller koncernforbundne med handelsmæssige modparter).
- Transparent og gennemskuelig omkostningsstruktur, der understøtter interessefællesskab
- Ledelsen investerer selv i samme investeringsløsninger som vore kunder.

Missionen afspejler sig i en række investeringskoncepter, hvor vægten historisk er lagt på et all-in-koncept som i høj grad understøtter Formueplejes mission.

Formueplejes vision

En vision er de mål som Formuepleje arbejder mere langsigtet med.

"Vi ønsker at være den bedste og den foretrukne kapitalforvalter af værdiskabende investeringer for formuende investorer"

For at kunne opfylde visionen skal Formueplejes investeringskoncept og ekspertise gøres kendt for en større del af formuende danskere, virksomheder og institutionelle investorer. Der vil derfor i de kommende år blive lagt yderligere vægt på at højne kendskabsniveauet til Formuepleje. Det er hensigten at arbejde henimod en børsnotering af Formuepleje Holding A/S i løbet af 2-3 år.

Kunder og kapital under forvaltning.

Formueplejekoncernen har såvel institutionelle – som private kunder – og er Danmarks største uafhængige formueforvalter med godt 11.000 investorer og mere end 45 milliarder kroner under forvaltning.

I dag tilbyder Formuepleje forskellige investeringsløsninger via to brands, hhv. Formuepleje og Absalon Invest. Herudover formidler Formuepleje investeringsløsninger for bl.a.

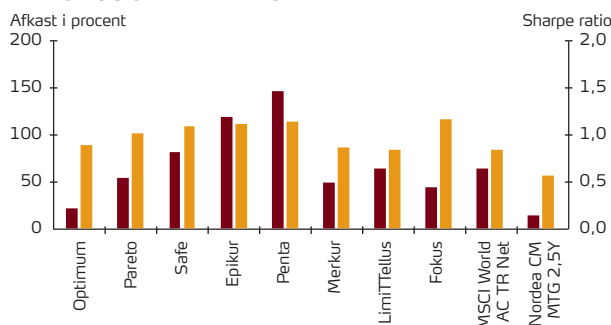
BNP Paribas Investment Partners Gruppen, samt Alliance-Bernstein.

Afkast

Formuepleje-foreningerne har igennem de seneste mange år kunnet fremvise tilfredsstillende afkast – og i særdeleshed i forhold til risikoen.

Figuren nedenfor viser over fem år foreningernes afkast og et mål for afkast korrigeret for risiko i form af "Sharpe Ratio". "Sharpe Ratio" viser således afkastet i forhold til risikoen og beregnes som afkast fratrukket den risikofrie rente divideret med et risikomål (standardafvigelsen) for de seneste fem år. Afkast og "Sharpe Ratio" er tilsvarende vist for verdensaktieindekset og obligationsindekset.

AFKAST OG SHARPE RATIO



■ Afkast på indre værdi og toneangivne indeks 01.01.2011-31.12.2015
 ■ Sharpe ratio = 5 års afkast - risikofri rente / 5 års standardafvigelse annualiseret

Afkastet på vore foreninger, som investerer i en balanceret portefølje med forskellige aktiver, er således særligt relevant at sammenligne med risiko (Optimum, Pareto, Safe, Epikur og Penta). Dette kan i praksis gøres på mange forskellige måder – og er i figuren ovenfor vist i form af Sharpe ratio.

Formueplejekoncernens øvrige investeringsløsninger har generelt vist god performance. Således er Investeringsforeningen Absalon Invest ratet blandt de bedste danske investeringsforeninger pr. ult. 2015 af MorningStar. I vore tilknyttede investeringsprodukter anvendes såvel egne som eksterne porteføljerådgivere. Kravene er såvel internt som eksternt at der skal leveres top-resultater – og som en konsekvens har der været et skift af rådgiver på en enkelt investeringsstrategi.

Begivenheder i løbet af regnskabsperioden

Formuepleje Management A/S (Selskabet af 7/4 2011 A/S i likvidation)

Formuepleje Management A/S har tidligere udført



managementopgaver for Formueplejes investeringsselskaber, men efter migrering af investeringsselskabernes investorer over i nye investerings- og kapitalforeninger, som har indgået administrationsaftale med Formuepleje Fund Management A/S, så er forretningsgrundlaget for Formuepleje Management A/S væk. Der er således ikke mere aktivitet i selskabet og det er i juni 2015 blevet likvideret.

Formuepleje har øget ressourceindsatsen til servicering af institutionelle kunder.

Formueplejekoncernen har i 2014 og 2015 foretaget en række ansættelser, der øger ressourceindsatsen på at supportere kundeaktiviteter vendt mod institutionelle kunder i Danmark og udlandet. Omkostninger herved forventes først at slå fuldt igennem i 2016.

Inspektion i Absalon Capital Fondsmæglerselskab A/S
Finanstilsynet var i maj 2015 på inspektion i Absalon Capital Fondsmæglerselskab A/S. Inspektionen var en ordinær inspektion, hvor fondsmæglerselskabets væsentlige områder blev gennemgået ud fra en risikobaseret vurdering. På inspektionen havde Finanstilsynet især fokus på bestyrelsen og direktionens arbejde, kravene til værdipapirhandlere, koncernforhold samt investorbeskyttelse. Finanstilsynet har ikke på undersøgelsen fundet væsentlige risici i selskabet på de undersøgte områder. Der var ingen påbud til selskabets ledelse.

Inspektion i Formuepleje A/S Fondsmæglerselskab
Finanstilsynet var i juni 2015 på inspektion i Formuepleje A/S Fondsmæglerselskab. Inspektionen var en ordinær inspektion, hvor fondsmæglerselskabets væsentlige områder blev gennemgået ud fra en risikobaseret vurdering.

På inspektionen havde Finanstilsynet især fokus på selskabets interne kontrolmiljø, produktanvendelse, risikohåndtering samt håndtering af interessekonflikter. Finanstilsynet har ikke på undersøgelsen fundet væsentlige risici i selskabet på de undersøgte områder. Der var ingen påbud til selskabets ledelse.

Etablering af nyt fondsmæglerselskab

I andet halvår 2015 er der oprettet et nyt datterselskab, Absalon Corporate Credit A/S der skal samle koncernens kompetencer på kreditobligationer. Absalon Corporate Credit A/S har ansøgt Finanstilsynet om tilladelse til at drive fondsmæglervirksomhed. Fondsmæglerselskabet vil i givet fald blive et datterselskab til Formuepleje Holding A/S.

Konsolidering

Regnskabet for Formuepleje Holding A/S er udformet som et koncernregnskab, det vil sige med fuld konsolidering af indtægter, omkostninger og balanceposter fra datterselskaberne Formuepleje A/S, Fondsmæglerselskab, Formuepleje Fund Management A/S og Absalon Capital Fondsmæglerselskab A/S. Ledelsesberetningen tager udgangspunkt i de konsoliderede regnskabstal.

Periodens resultat i hovedtræk

Regnskabsperioden 1. januar – 31. december 2015 gav et overskud på 103,6 mio. kr. efter skat. I samme periode sidste år var resultat efter skat på 354,7 mio. kr. Den betydelige forskel skyldes i væsentlighed sidste års ekstraordinære indtægt ved salg af datterselskabet CPH Capital Fondsmæglerselskab A/S.

Honorarindtægterne fordeler sig med 213,3 mio. kr. i fast honorar og et samlet resultathonorar på 56,2 mio. kr. fra investerings- og kapitalforeningerne.

Omkostningerne i perioden udgør 170,8 mio. kr. I forhold til omkostningerne for 2014 er det en stigning på 28,6 mio. kr. Årsagen er dels ansættelse af yderligere medarbejdere dels forøgede omkostninger til rådgivningshonorar. Formuepleje A/S Fondsmæglerselskab solgte sidste år sin majoritetsejerandel i datterselskabet CPH Capital Fondsmæglerselskab A/S. Salget har medført højere omkostninger fremadrettet, i det omfang Formuepleje fortsat køber eksterne rådgivning på aktieudvælgelsen fra AllianceBernstein eller anden part.

Koncernens seneste udmeldte forventning til resultat efter skat, var i størrelsesordenen 120 mio. kr. Øvrige indtægter har som forventet i 2. halvår været højere end i 1. halvår. Kursudviklingen i andet halvår indebar imidlertid, at der ikke har været afregnet resultathonorar i dette halvår og derfor er årets resultat lavere end tidligere udmeldt.

Der er i løbet af regnskabsåret udloddet 57,5 mio. kr. I årsrapporten er der afsat 50 mio. kr. til udlodning.

Balance

Koncernens aktiver ved udgangen af året består primært af bankindeståender på 174,6 mio. kr. eller 83% af den samlede aktivsum. Øvrige aktiver består af finansielle aktiver i ikke konsoliderede selskaber 8,7 mio. kr., goodwill på 5,0 mio. kr., immaterielle aktiver på 0,4 mio. kr., materielle aktiver på 1,0 mio. kr., udskudte skatteaktiver 4,6 mio. kr. mens andre aktiver udgør 15,6 mio. kr.

Kapitalforhold

Koncernens kapitalforhold afspejler koncernens ønske om at være rigeligt kapitaldækket med henblik på at sikre robuste rammevilkår for driften.

Ledelsen er til stadighed opmærksom på at sikre overholdelse af de lovregulerede kapitalkrav samt de individuelle solvensbehov, herunder grundlaget for de enkelte selskabers fortsatte drift.

Det er ledelsens forventning, baseret på det udarbejdede budget for 2016, at koncernen samt de enkelte dattervirksomheder ved egen indtjening vil være tilstrækkeligt robuste til at møde kravene til kapital og solvens.

Usikkerhed ved indregning og måling

Der er ikke særlige usikkerheder forbundet med udarbejdelsen af årsrapporten, ligesom der ikke er andre usædvanlige forhold, der kan have påvirket indregning og måling.

Videnressourcer

Væsentlige videnressourcer af særlig betydning for den fremtidige indtjening består grundlæggende af videnkompetencer hos en række centrale medarbejdere på investerings- og rådgivningsområdet, samt det administrative området. Hertil kommer naturligvis de investeringsprocesser og analysemetodikker, der anvendes i forbindelse med formueforvaltning og -rådgivning, samt administrative processer og systemer.

Særlige risici

Den overskydende likviditet investeres primært i kortfristede obligationer eller står kontant, hvorfor koncernens finansielle risici er begrænsede. Koncernens væsentligste forretningsmæssige risici er relateret til udviklingen i den forvaltede formue, udviklingen i kundemassen og de opnåede porteføljeafkast. Herudover kan ny lovgivning også påvirke virksomhedens forretningsmodel i positiv som negativ retning.

De senere års regulering af den finansielle sektor, kan føre til at det blive dyrere og vanskeligere at låne til gearing af lavrisikoporteføljer. Herved kan Formueplejes unikke investeringsmetode komme under pres. Som en følge heraf er der sammen med vore samarbejdspartnere iværksat tiltag til at finde finansieringsløsninger udenom bankbalancer. Det er ledelsens vurdering at der er alternative løsninger, som vil kunne imødegå disse udfordringer.

Finansielle risici, styring, politikker

De overordnede mål og rammer for koncernens risikostyring fastlægges af bestyrelsen. Direktionen har det daglige ansvar for overholdelse af disse og rapporterer løbende herom til bestyrelsen.

Begivenheder efter regnskabsperiodens afslutning

Der er ikke siden regnskabsperiodens udløb den 31. december 2015 og indtil årsrapportens underskrivelse indtrådt forhold, som vil kunne forrykke vurderingen af årsrapporten.

Forventninger til 2016

Koncernens forventninger til indtjeningen i 2016 er baseret på den forventede udvikling på henholdsvis finansmarkederne og til kapital under forvaltning. Forventningerne til indtjeningen er derfor behæftet med den usikkerhed, at den



reelle markedsudvikling vil kunne afvige fra selskabets forventninger.

Koncernens forventninger til 2016 er et resultat på et niveau under 2015. I 2015 bestod indtjeningen af fast honorar samt resultathonorar. Det faste honorar forventes i 2016 at være på et højere niveau end i 2015, mens resultathonoraret forventes lavere i 2016. Øvrige indtægter forventes på samme niveau i 2016. Omkostningerne forventes at stige i forhold til 2015, da flere af de indsatser koncernen har iværksat først vil slå fuldt ud igennem i 2016.

I første halvår 2016 forventes to datterselskaber – henholdsvis Formuepleje A/S Fondsmæglerselskab og Formuepleje Fund Management A/S fusioneret med virkning fra 1. januar 2016. Selve fusionen forventes dog først formelt gennemført efter generalforsamlingerne i marts 2016. Fusionen vil medvirke til at koncentrere koncernens kompetencer og mindske koncernens administrative kompleksitet.

2016 er desuden året hvor Formuepleje fylder 30 år. Det forventes markeret ved en række arrangementer.

Corporate Social Responsibility

Koncernen støtter en række foreninger med velgørende formål. Omkostningerne hertil udgør 1,8 mio. i 2015 – og leveres til de velgørende foreninger i form af direkte tilskud – eller indirekte via sponsorering af arrangementer o.l. til fordel for foreningen. Foreningerne omfatter bl.a.:

- Bryd Tavsheden – en forening, der støtter voldsramte børn i Danmark.
- WAWCAS – Women At Work Children At School
- Bakken Bears – Danmarks mest vindende basketballhold gennem en årrække.
- Odense Live Sponsorforening
- Sculpture by the Sea 2015
- Classic Race Aarhus
- Pro Cycling

Herudover støtter virksomheden uddannelse af investeringspecialister og finansrådgivere, ved at undervise universitetsstuderende i teoretisk – og praktisk porteføljemanagement, samt ved at tage studerende ind i praktikophold af 3-26 ugers varighed.

Ledelsens andre hverv

BESTYRELSEN:

Steffen Ebdrup

Direktør i:

Steffen Ebdrup Invest ApS
JUT nr. 8925 A/S
Block D2 ApS
Block F ApS
Block E/P1 ApS
Block GLK3 ApS
Block P2 ApS
BSF 1 ApS

Bestyrelsesformand i:

Formuepleje A/S,
Fondsmæglerselskab
Absalon Capital
Fondsmæglerselskab A/S
Absalon Corporate Credit A/S
YNF 296 ApS
Jens Richard Pedersen af
31/12 2012 A/S
Selskabet af 31/12 2012 ApS
Hotel Royal Aarhus A/S
Royal Scandinavian Casino I/S
Erhvervs huset Midtjylland A/S
Lind Møbler Bramming A/S
Selskabet af 31. december
2004 A/S
Hotel La Tour A/S
Aktieselskabet CBH
De Forenede
Ejendoms selskaber A/S
Copenhagen City Hostel A/S
Trøffelgrisen A/S
Selskabet af 22. juli 1954 A/S
Salling Ejendomsadm. A/S

Bestyrelsesmedlem i:

ARM af 20/8 1959 A/S
Petrus A/S
Aktieselskabet Peter Mørch A/S
Sticam ApS
Morten Rahbek Internationale
Transporter A/S
Bedre Billigere Boliger
Holding A/S
A/S Holger Hansens
Maskinsnedkeri Bramming
RL af 3. oktober 1991 A/S
Selskabet af 4. oktober
1944 A/S
Marc Holding ApS
Aicon A/S
JUT nr. 8925 A/S
NN Invest A/S
MM Invest A/S
Aarhus Stiftstidendes Fond
Inge og Asker Larsens Fond
Århus Rets hjælp, selvejende
institution
Aarhus Symfoniorkestret
Fond af 13. april 1983
Ortopæd-Kirurgisk
Forskningsfond
Grosserer, konsul N. C. Nielsens
fond
Holst, Advokater
Advokatpartnerselskab

Søren Fryland Møller

Direktør i:

Insalvo ApS
Penelope ApS
Equilibria ApS

Bestyrelsesmedlem i:

Formuepleje A/S,
Fondsmæglerselskab
Absalon Capital
Fondsmæglerselskab A/S
Absalon Corporate Credit A/S
Stockondeals A/S

Brian Leander

Direktør i:

Partus ApS

Claus Hommelhoff

Direktør i:

Aktieselskabet CBH
CBH Holding Aarhus ApS

Bestyrelsesformand i:

SK Aarhus Elitehåndbold A/S
Bakken Bears ApS

Bestyrelsesmedlem i:

Otium Danmark A/S

Lars Stigel

Direktør i:

CAPNOVA A/S

Bestyrelsesformand i:

Foreningen Forskerparker og
Innovationsmiljøer i Danmark
(FOIN)
Pleuratech ApS

Bestyrelsesmedlem i:

Midtjysk Investerings selskab ApS
Lazylazy A/S
FBC Device ApS
Urodan ApS

Øvrige

Elisabeth og Knud Petersens
Fond

DIREKTION:

Niels B. Thuesen

Direktør i:

ACTN ApS

Bestyrelsesformand i:

Formuepleje Fund Management
A/S
MyC4 A/S
Octo ApS

Bestyrelsesmedlem i:

Formuepleje A/S,
Fondsmæglerselskab
Absalon Capital
Fondsmæglerselskab A/S
Absalon Corporate Credit A/S
First Class Trophy
Trafæmontering ApS

Øvrige

Eget landbrug

Ledelsespåtegning



Bestyrelsen og direktionen har dags dato behandlet og godkendt årsrapporten for regnskabsåret 1. januar - 31. december 2015 for Formuepleje Holding A/S.

Årsrapporten er aflagt i overensstemmelse med lov om finansiel virksomhed, herunder bekendtgørelse om finansielle rapporter for kreditinstitutter og fondsmæglerselskaber m.fl.

Det er vores opfattelse, at koncernregnskabet og årsregnskabet giver et retvisende billede af koncernens og moderselskabets aktiver og passiver, finansielle stilling pr. 31. december 2015 samt resultatet af koncernens og moderselskabets aktiviteter for regnskabsåret 1. januar - 31. december 2015.

Ledelsesberetningen indeholder efter vores opfattelse en retvisende redegørelse for udviklingen i koncernens aktiviteter og økonomiske forhold, samt en beskrivelse af de væsentligste risici og usikkerhedsfaktorer, som koncernen og moderselskabet kan påvirkes af.

Årsrapporten indstilles til generalforsamlingens godkendelse.

Aarhus, den 8. marts 2016

Direktion

Niels B. Thuesen
(administrerende direktør)

Bestyrelse

Steffen Ebdrup
(formand)

Claus Hommelhoff

Lars Stigel

Søren Fryland Møller

Brian Leander

De uafhængige revisorerers erklæringer

Til kapitalejerne i Formuepleje Holding A/S

Påtegning på koncernregnskabet og årsregnskabet

Vi har revideret koncernregnskabet og årsregnskabet for Formuepleje Holding A/S for regnskabsåret 1. januar - 31. december 2015, omfattende resultatopgørelse, totalindkomstopgørelse, balance, egenkapitalopgørelse, noter og herunder anvendt regnskabspraksis. Koncernregnskabet og årsregnskabet udarbejdes efter lov om finansiel virksomhed.

Ledelsens ansvar for koncernregnskabet og årsregnskabet

Ledelsen har ansvaret for udarbejdelsen af et koncernregnskab og årsregnskab, der giver et retvisende billede i overensstemmelse med lov om finansiel virksomhed. Ledelsen har endvidere ansvaret for den interne kontrol, som ledelsen anser for nødvendig for at udarbejde et koncernregnskab og årsregnskab uden væsentlig fejlinformation, uanset om denne skyldes besvigelser eller fejl.

Revisors ansvar

Vores ansvar er at udtrykke en konklusion om koncernregnskabet og årsregnskabet på grundlag af vores revision. Vi har udført vores revision i overensstemmelse med internationale standarder om revision og yderligere krav ifølge dansk revisorlovgivning samt Finanstilsynets bekendtgørelse nr. 1912 af 22. december 2015. Dette kræver, at vi overholder etiske krav samt planlægger og udfører revisionen for at opnå høj grad af sikkerhed for, om koncernregnskabet og årsregnskabet er uden væsentlig fejlinformation.

En revision omfatter udførelse af revisionshandlinger for at opnå revisionsbevis for beløb og oplysninger i koncernregnskabet og årsregnskabet. De valgte revisionshandlinger afhænger af revisors vurdering, herunder vurdering af

risici for væsentlig fejlinformation i koncernregnskabet og årsregnskabet, uanset om denne skyldes besvigelser eller fejl. Ved risikovurderingen overvejer revisor intern kontrol, der er relevant for koncernens og selskabets udarbejdelse af et koncernregnskab og årsregnskab, der giver et retvisende billede. Formålet hermed er at udforme revisionshandlinger, der er passende efter omstændighederne, men ikke at udtrykke en konklusion om effektiviteten af koncernens og selskabets interne kontrol. En revision omfatter endvidere vurdering af, om ledelsens valg af regnskabspraksis er passende, om ledelsens regnskabsmæssige skøn er rimelige samt den samlede præsentation af koncernregnskabet og årsregnskabet.

Det er vores opfattelse, at det opnåede revisionsbevis er tilstrækkeligt og egnet som grundlag for vores konklusion.

Revisionen har ikke givet anledning til forbehold.

Konklusion

Det er vores opfattelse, at koncernregnskabet og årsregnskabet giver et retvisende billede af koncernens og selskabets aktiver, passiver og finansielle stilling pr. 31. december 2015 samt af resultatet af koncernens og selskabets aktiviteter for regnskabsåret 1. januar - 31. december 2015 i overensstemmelse med lov om finansiel virksomhed.

Udtalelse om ledelsesberetningen

Vi har i henhold til lov om finansiel virksomhed gennemlæst ledelsesberetningen. Vi har ikke foretaget yderligere handlinger i tillæg til den udførte revision af koncernregnskabet og årsregnskabet. Det er på denne baggrund vor opfattelse, at oplysningerne i ledelsesberetningen er i overensstemmelse med koncernregnskabet og årsregnskabet.

Aarhus, den 8. marts 2016

BEIERHOLM

Statsautoriseret Revisionspartnerselskab

CVR. nr. 32895468

Ivan Madsen

statsautoriseret revisor

Helle Damsgaard Jensen

statsautoriseret revisor



Resultatopgørelse

RESULTATOPGØRELSE		Koncern		Moderselskab	
		2015 1.000 kr.	2014 1.000 kr	2015 1.000 kr.	2014 1.000 kr
NOTE					
3	Renteindtægter	155	516	57	157
4	Renteudgifter	-341	-234	-53	-63
	Nettorenteindtægter	-186	282	4	94
	Gebyrer og provisionsindtægter	425.580	364.562	0	0
	Afgivne gebyrer og provisionsudgifter	-156.107	-104.513	0	0
6	Nettorente- og gebyrindtægter	269.287	260.331	4	94
5, 6	Kursreguleringer	-194	5	-147	20
7	Andre driftsindtægter	20.066	0	0	0
8	Udgifter til personale og administration	-169.913	-140.894	-4.929	-6.510
9	Af- og nedskrivning på immaterielle og materielle aktiver	-879	-1.324	0	0
	Andre driftsudgifter	0	-27	0	0
	Resultat af kapitalandele i associerede og tilknyttede virksomheder	-28	0	106.146	352.957
10	Resultat af aktiviteter under afvikling	2.031	265.401	1.895	6.731
	Årets resultat før skat af ordinære poster	120.370	383.492	102.969	353.292
11	Skat af ordinære poster	-16.747	-28.768	654	1.432
	Årets resultat	103.623	354.724	103.623	354.724
Resultatdisponering					
	Årets resultat	103.623	354.724	103.623	354.724
		103.623	354.724	103.623	354.724
Der forslås anvendt således:					
	Udbytte ordinært	50.000	85.000	50.000	85.000
	Udbytte udloddet i løbet af året	57.500	290.000	57.500	290.000
	Overført til reserve efter indre værdis metode	1.295	0	15.944	-38.296
	Overført til næste år	-5.172	-20.276	-19.821	18.020
		103.623	354.724	103.623	354.724
Totalindkomstopgørelse					
	Årets resultat	103.623	354.724	103.623	354.724
	Anden totalindkomst	0	0	0	0
	Skat af anden totalindkomst	0	0	0	0
	Årets totalindkomst	103.623	354.724	103.623	354.724

Balance

AKTIVER		Koncern		Moderselskab	
NOTE		31.12.2015	31.12.2014	31.12.2015	31.12.2014
12	Tilgodehavender hos kreditinstitutter og centralbanker	174.607	207.760	29.694	60.525
	Aktier mv.	24	22	0	0
13	Kapitalandele i associerede virksomheder	5.012	0	5.012	0
14	Kapitalandele i tilknyttede virksomheder	0	0	120.029	108.855
15	Immaterielle aktiver	5.372	5.711	5.000	0
16	Øvrige materielle aktiver	983	1.447	0	0
	Aktuelle skatteaktiver	1.881	1.459	802	1.459
	Udsudte skatteaktiver	4.622	692	0	0
17	Aktiver i midlertidig besiddelse	3.659	26.577	3.659	33.015
18	Andre aktiver	6.509	13.867	337	0
19	Periodeafgrænsningsposter	7.196	6.761	288	293
	Aktiver i alt	209.865	264.296	164.821	204.147
<hr/>					
PASSIVER		Koncern		Moderselskab	
NOTE		31.12.2015	31.12.2014	31.12.2015	31.12.2014
	Aktuelle skatteforpligtigelser	1.377	1.642	0	0
20	Andre passiver	45.050	49.558	1.383	1.832
	Gæld i alt	46.427	51.200	1.383	1.832
	Andre hensatte forpligtelser	0	10.781	0	0
	Hensatte forpligtelser i alt	0	10.781	0	0
21	Aktiekapital	7.500	7.500	7.500	7.500
	Reserve for indre værdis metode	1.295	0	13.073	40.629
	Overført overskud eller underskud	104.643	109.815	92.865	69.186
	Forestået udbytte	50.000	85.000	50.000	85.000
	Egenkapital i alt	163.438	202.315	163.438	202.315
	Passiver i alt	209.865	264.296	164.821	204.147

Kapitalbevægelser

EGENKAPITALEN - MODERSELSKAB					
	Aktiekapital 1.000 kr.	Reserve for indre værdi metode 1.000 kr.	Overført resultat 1.000 kr	Foreslået udbytte for regnskabsåret 1.000 kr	I alt 1.000 kr
Egenkapital 01.01.2014	7.500	78.925	51.166	0	137.591
Resultat for perioden	0	-38.296	18.020	375.000	354.724
Anden totalindkomst efter skat	0	0	0	0	0
Totalindkomst for regnskabsåret	0	-38.296	18.020	375.000	354.724
Udbetalt udbytte	0	0	0	-290.000	-290.000
Egenkapital 31.12.2014	7.500	40.629	69.186	85.000	202.315
Egenkapital 01.01.2015	7.500	40.629	69.186	85.000	202.315
Resultat for perioden	0	15.944	-19.821	107.500	103.623
Anden totalindkomst efter skat	0	0	0	0	0
Totalindkomst for regnskabsåret	0	15.944	-19.821	107.500	103.623
Udbetalt udbytte	0	0	0	-142.500	-142.500
Foreslået udbytte (datterselskaber)	0	-43.500	43.500	0	0
Egenkapital 31.12.2015	7.500	13.073	92.865	50.000	163.438

Kapitalbevægelser

EGENKAPITALEN - KONCERN					
	Aktiekapital 1.000 kr.	Rerserve for indre værdis metode 1.000 kr.	Overført resultat 1.000 kr	Foreslået udbytte for regnskabsåret 1.000 kr	I alt 1.000 kr
Egenkapital 01.01.2014	7.500	0	130.091	0	137.591
Resultat for perioden	0	0	-20.276	375.000	354.724
Anden totalindkomst efter skat	0	0	0	0	0
Totalindkomst for regnskabsåret	0	0	-20.276	375.000	354.724
Udbetalt udbytte	0	0	0	-290.000	-290.000
Egenkapital 31.12.2014	7.500	0	109.815	85.000	202.315
Egenkapital 01.01.2015	7.500	0	109.815	85.000	202.315
Resultat for perioden	0	1.295	-5.172	107.500	103.623
Anden totalindkomst efter skat	0	0	0	0	0
Totalindkomst for regnskabsåret	0	1.295	-5.172	107.500	103.623
Udbetalt udbytte	0	0	0	-142.500	-142.500
Egenkapital 31.12.2015	7.500	1.295	104.643	50.000	163.438

Noter til poster i resultatopgørelsen og balancen

OVERSIGT OVER NOTER

NOTE 1	Anvendt regnskabspraksis
NOTE 2	Femårsoversigter
NOTE 3	Renteindtægter
NOTE 4	Renteudgifter
NOTE 5	Kursreguleringer
NOTE 6	Nettorente- og gebyrindtægter og kursreguleringer fordelt på aktivitetsområder
NOTE 7	Andre driftsindtægter
NOTE 8	Udgifter til personale og administration
NOTE 9	Af- og nedskrivninger på immaterielle og materielle anlægsaktiver
NOTE 10	Resultat af aktiviteter under afvikling
NOTE 11	Skat af ordinære poster
NOTE 12	Tilgodehavende hos kreditinstitutter og centralbanker
NOTE 13	Kapitalandele i associerede virksomheder
NOTE 14	Kapitalandele i tilknyttede virksomheder
NOTE 15	Immaterielle aktiver
NOTE 16	Øvrige materielle aktiver
NOTE 17	Aktiver i midlertidig besiddelse
NOTE 18	Andre aktiver
NOTE 19	Periodeafgrænsningsposter
NOTE 20	Andre passiver
NOTE 21	Aktiekapital
NOTE 22	Kapitalforhold og solvens
NOTE 23	Nærtstående parter og ejerforhold
NOTE 24	Aktionærforhold
NOTE 25	Eventualforpligtelser
NOTE 26	Finansielle risici og politikker og mål for styringen af finansielle risici

Noter til poster i resultatopgørelsen og balancen

NOTE 1 - ANVENDT REGNSKABSPRAKSIS

Årsregnskabet er aflagt i overensstemmelse med lov om finansiel virksomhed, herunder bekendtgørelse om finansielle rapporter for kreditinstitutter og fondsmæglerselskaber m.fl. (Regnskabsbekendtgørelsen).

Anvendt regnskabspraksis er uændret i forhold til tidligere år. Årsregnskabet præsenteres i danske kroner og er afrundet til nærmeste 1.000 kr.

Resultat- og totalindkomstopgørelse og balance er opstillet ud fra skemakravene i regnskabsbekendtgørelsens bilag 3 og 4.

Generelt om indregning og måling

Aktiver indregnes i balancen, når det som følge af en tidligere begivenhed er sandsynligt, at fremtidige økonomiske fordele vil tilflyde koncernen og moderselskabet, og aktivets værdi kan måles pålideligt.

Forpligtelser indregnes i balancen, når koncernen og moderselskabet som følge af en tidligere begivenhed har en retlig eller faktisk forpligtelse, og det er sandsynligt, at fremtidige økonomiske fordele vil fragå selskabet, og forpligtelsens værdi kan måles pålideligt. Ved første indregning måles aktiver og forpligtelser til dagsværdi. Dog måles immaterielle og materielle aktiver på tidspunktet for første indregning til kostpris. Måling efter første indregning sker som beskrevet for hver enkelt regnskabspost nedenfor.

Ved indregning og måling tages hensyn til forudsigelige risici og tab, der fremkommer inden koncernregnskabet og årsregnskabet aflægges og som be- eller afkræfter forhold, der eksisterede på balancedagen.

I resultatopgørelsen indregnes indtægter i takt med, at de indtjenes, mens omkostninger indregnes med de beløb, der vedrører regnskabsåret.

Køb og salg af finansielle instrumenter indregnes på handelsdagen og indregningen ophører, når retten til at modtage/afgive pengestrømme fra det finansielle aktiv eller passiv er udløbet, eller hvis det er overdraget, og koncernen og moderselskabet i al væsentlighed har overført alle risici og afkast tilknyttet ejendomsretten. Koncernen og moderselskabet anvender ikke de nye regler om omklassificering af visse finansielle aktiver fra dagsværdi til amortiseret kostpris.

Koncernregnskabet

Koncernregnskabet omfatter modervirksomheden Formuepleje Holding A/S samt virksomhederne Formuepleje A/S, Fondsmæglerselskab, Formuepleje Fund Management A/S og Absalon Capital Fondsmæglerselskab A/S. Ved konsolideringen sammendrages poster af ensartet karakter.

Koncerninterne indtægter, omkostninger og udbytter mellem de konsoliderede virksomheder elimineres.

Virksomhedssammenslutninger

Nyerhvervede eller nystiftede virksomheder indregnes i koncernregnskabet fra overtagelsestidspunktet henholdsvis stiftelsestidspunktet. Solgte eller afviklede virksomheder indregnes i den konsoliderede resultatopgørelse frem til afståelsestidspunktet henholdsvis afviklingstidspunktet.

Ved køb af nye virksomheder anvendes overtagelsesmetoden, hvorefter de nytilkøbte virksomheders identificerbare aktiver og forpligtelser måles til dagsværdi på overtagelsestidspunktet. Der tages hensyn til skatteeffekten af de foretagne omvurderinger.

Positive forskelsbeløb (goodwill) mellem kostprisen for den erhvervede kapitalandel og dagsværdien af de overtagne aktiver og forpligtelser indregnes under immaterielle aktiver og nedskrives, hvis der opstår værdiforringelse. Negative forskelsbeløb (negativ goodwill) indregnes som en indtægt i resultatopgørelsen.

Fortjeneste eller tab ved afhændelse eller afvikling af datervirksomheder opgøres som forskellen mellem salgssummen eller afviklingssummen og den regnskabsmæssige værdi af nettoaktiverne på afhændelses- henholdsvis afviklingstidspunktet, inklusive ikke nedskrevet goodwill samt forventede omkostninger til salg eller afvikling.

Omregning af fremmed valuta

Transaktioner i fremmed valuta omregnes ved første indregning til transaktionsdagens kurs. Tilgodehavender, gældsforpligtelser og andre monetære poster i fremmed valuta, som ikke er afregnet på balancedagen, omregnes til balancedagens lukkekurs for valutaen. Valutakursdifferencer, der opstår mellem transaktionsdagens kurs og kursen på betalingsdagen henholdsvis balancedagens kurs, indregnes i resultatopgørelsen som kursreguleringer.

Noter til poster i resultatopgørelsen og balancen

RESULTATOPGØRELSEN

Renter, gebyrer og provisioner

Renteindtægter og renteudgifter indregnes i den periode, de vedrører. Provisioner og gebyrer vedrørende ydelser, som ydes over en periode, for eksempel honorar for kapitalforvaltning, periodiseres over perioden.

Andre driftsindtægter

Andre driftsindtægter omfatter indtægter der ikke henhører under andre af resultatopgørelsens poster herunder indtægt relateret til salg af dattervirksomhed.

Udgifter til personale og administration

Udgifter til personale omfatter løn og gager samt sociale omkostninger, pensioner mv. til koncernens personale. Omkostninger til ydelser og goder til ansatte indregnes i takt med de ansattes præsentation af de arbejdsydelser, der giver ret til de pågældende ydelser og goder.

Skat

Årets skat, som består af årets aktuelle skat og ændring af udskudt skat, indregnes i resultatet med den del, der kan henføres til årets resultat, og i anden totalindkomst eller direkte på egenkapitalen med den del, der kan henføres til posteringer henholdsvis i anden totalindkomst og direkte på egenkapitalen.

Aktuelle skatteforpligtelser og tilgodehavende aktuel skat indregnes i balancen opgjort som beregnet skat af årets skattepligtige indkomst reguleret for betalt acontoskat. Ved beregning af årets aktuelle skat anvendes de på balancedagen gældende skattesatser og regler.

Udskudt skat indregnes af alle midlertidige forskelle mellem regnskabsmæssige og skattemæssige værdier af aktiver og forpligtelser. Udskudte skatteaktiver, herunder skatværdien af fremførselsberettigede skattemæssige underskud, indregnes i balancen med den værdi, hvortil aktivet forventes at kunne realiseres, enten ved modregning i udskudte skatteforpligtelser eller som nettoaktiver.

Moderselskabet er sambeskattet med alle danske virksomheder, hvor der udøves bestemmende indflydelse. Den aktuelle danske selskabsskat fordeles mellem de sambeskattede danske selskaber i forhold til disses skattepligtige indkomster (fuld fordeling med refusion vedrørende skattemæssige underskud).

BALANCEN

Tilgodehavender og gæld hos

kreditinstitutter og centralbanker

Tilgodehavender hos kreditinstitutter og centralbanker omfatter tilgodehavender hos kreditinstitutter. Tilgodehavender måles til dagsværdi. Gæld måles til amortiseret kostpris.

Kapitalandele i tilknyttede og associerede virksomheder

En associeret virksomhed er en virksomhed, hvor koncernen kan udøve betydelig men ikke bestemmende indflydelse. En tilknyttet virksomhed er en virksomhed, hvor koncernen kan udøve bestemmende indflydelse.

Kapitalandele i tilknyttede og associerede virksomheder indregnes og måles efter den indre værdis metode (equity-metoden), hvilket indebærer, at kapitalandelene måles til den forholdsmæssige andel af virksomhedernes regnskabsmæssige indre værdi med tillæg af uafskrevet koncern-goodwill og med fradrag eller tillæg af urealiserede koncerninterne fortjenester og tab.

I resultatopgørelsen indregnes selskabets andel af virksomhedernes resultat efter skat efter eliminering af urealiserede koncerninterne fortjenester og tab og med fradrag af af- og nedskrivninger på koncerngoodwill.

Nettoopskrivning af kapitalandele i tilknyttede virksomheder overføres til reserve for nettoopskrivning efter indre værdis metode under lovpligtige reserver, i det omfang den regnskabsmæssige værdi overstiger kostprisen. Nedskrivninger indregnes og fradrages i eventuelle positive lovpligtige reserver, så længe der er en reserve at modregne i.

Koncerngoodwill opgøres som forskellen mellem kostprisen for kapitalandelene og dagsværdien af de overtagne aktiver og forpligtelser. Koncerngoodwill behandles efter samme praksis som anden goodwill.

Noter til poster i resultatopgørelsen og balancen

Immaterielle aktiver

Immaterielle aktiver måles til kostpriser med fradrag af akkumulerede af- og nedskrivninger. Kostprisen omfatter anskaffelsesprisen, omkostninger direkte tilknyttet anskaffelsen samt omkostninger til klargøring af aktivet indtil det tidspunkt, hvor aktivet er klar til at blive taget i brug.

Afskrivningsgrundlaget er kostpris med fradrag af forventet restværdi efter afsluttet brugstid. Der foretages lineære afskrivninger baseret på følgende vurderinger af aktivernes forventede brugstider:

Software afskrives over 3 år

Goodwill opgøres som forskellen mellem kostprisen for kapitalandele og dagsværdien af de overtagne aktiver og forpligtelser. Goodwill måles til kostpris med fradrag af akkumulerede af- og nedskrivninger. Goodwill vurderes ved hver regnskabsafslutning og nedskrives, hvis der konstateres værdiforringelse.

Øvrige materielle aktiver

Øvrige materielle aktiver måles til kostpris med fradrag af akkumulerede af- og nedskrivninger. Kostprisen omfatter anskaffelsesprisen, omkostninger direkte tilknyttet anskaffelsen samt omkostninger til klargøring af aktivet indtil det tidspunkt, hvor aktivet er klar til at blive taget i brug.

Afskrivningsgrundlaget er kostpris med fradrag af forventet restværdi efter afsluttet brugstid. Der foretages lineære afskrivninger baseret på følgende vurderinger af aktivernes forventede brugstider:

Ombygning lejede lokaler afskrives over 10 år

Inventar mv. afskrives over 3 - 5 år

Aktiver i midlertidig besiddelse

Aktiver i midlertidig besiddelse omfatter dattervirksomheder, der kun midlertidigt er i virksomhedens besiddelse, og hvor et salg er meget sandsynligt. Aktiver i midlertidig besiddelse er opgjort til indre værdi.

Andre aktiver

Andre aktiver omfatter øvrige aktiver, der ikke hører til under andre aktivposter. Posten omfatter indtægter, som først forfalder til betaling efter regnskabsårets afslutning, herunder tilgodehavende kapitalforvaltningshonorarer mv. Andre aktiver måles ved første indregning til kostpris og efterfølgende til amortiseret kostpris.

Periodeafgrænsningsposter

Periodeafgrænsningsposter indregnet under aktiver omfatter afholdte omkostninger, der vedrører efterfølgende regnskabsår.

Hensatte forpligtelser

Forpligtelser, garantier og andre forpligtelser, der er uvisse med hensyn til størrelse eller tidspunkt for afvikling, indregnes som hensatte forpligtelser, når det er sandsynligt, at forpligtelsen vil medføre et træk på virksomhedens økonomiske ressourcer, og forpligtelsen kan måles pålideligt. Forpligtelsen opgøres til nutidsværdien af de omkostninger, som er nødvendige for at indfri forpligtelsen. Forpligtelser vedrørende personale, herunder jubilæer, seniorgodtgørelser mv., hensættes på et statistisk aktuariemæssigt grundlag. Der foretages diskontering af forpligtelser, der forfalder mere end 12 måneder efter den periode, hvor de er optjent.

Andre passiver

Gældsforpligtelser, som omfatter gæld til kreditorer m.v. måles til amortiseret kostpris, hvilket sædvanligvis svarer til dagsværdien.

Udbytte

Udbytte indregnes som en gældsforpligtelse på tidspunktet for vedtagelse på generalforsamlingen. Det foreslåede udbytte for regnskabsåret vises som en særskilt post under egenkapitalen.

Hoved- og nøgletal

Hoved- og nøgletal er opstillet i overensstemmelse med regnskabsbekendtgørelsens krav herom.

Noter til regnskabet

	2015 1.000 kr.	2014 1.000 kr	2013 1.000 kr.	2012 1.000 kr.	2011 1.000 kr
NOTE 2. FEMÅRSOVERSIGT // MODERSELSKABETS HOVED- OG NØGLETAL					
Resultatopgørelse					
Nettorente- og gebyrindtægter	4	94	3	-38	0
Kursreguleringer	-147	20	0	0	0
Udgifter til personale og administration	-4.929	-6.510	-4.843	-2.197	-762
Resultat af kapitalandele i associerede og tilknyttede virksomheder	106.146	352.957	136.649	81.859	57.161
Resultat af aktiviteter under afvikling	1.895	6.731	0	0	0
Årets resultat	103.623	354.724	123.318	34.138	56.589
Balance					
Egenkapital	163.438	202.315	137.591	84.273	74.885
Aktiver i alt	164.821	204.147	140.387	84.684	75.647
Nøgletal					
Kapitalprocent*	32,5%	30,2%	99,7%		
Kernekapitalprocent*	32,5%	30,2%	99,7%		
Egenkapitalforrentning før skat (%)	56,3%	207,9%	110,2%		
Egenkapitalforrentning efter skat (%)	56,7%	208,7%	111,2%	42,9%	121,5%
Indtjening pr. omkostningskrone	21,5	54,2	28,2	37,2	75,0
Supplerende nøgletal					
Kapitalgrundlag (Basiskapital)	99.767	90.738	137.591		

* Med virkning fra 1. januar 2014 er nye kapitaldækningsregler trådt i kraft. Det har medført ændringer i metoden for opgørelse af nøgletallene solvensprocent og kernekapitalprocent. Nøgletallet solvensprocent er afløst af nøgletallet kapitalprocent.

Noter til regnskabet

	2015 1.000 kr.	2014 1.000 kr	2013 1.000 kr.	2012 1.000 kr.	2011 1.000 kr
NOTE 2. FEMÅRSOVERSIGT // KONCERNENS HOVED- OG NØGLETAL					
Resultatopgørelse					
Nettorente- og gebyrindtægter	269.287	260.331	294.509	154.767	113.556
Kursreguleringer	-194	5	160	0	0
Udgifter til personale og administration	-169.913	-140.894	-117.251	-47.258	-37.233
Resultat af kapitalandele i associerede og tilknyttede virksomheder	-28	0	747	506	0
Resultat af aktiviteter under afvikling	2.031	265.401	0	0	0
Årets resultat	103.623	354.724	123.318	34.138	56.589
Balance					
Egenkapital	163.438	202.315	137.591	84.273	74.885
Aktiver i alt	209.865	264.296	207.738	121.252	109.230
Nøgletal					
Kapitalprocent*	26,8%	24,0%	84,9%		
Kernekapitalprocent*	26,8%	24,0%	84,9%		
Egenkapitalforrentning før skat (%)	65,8%	222,5%	147,7%		
Egenkapitalforrentning efter skat (%)	56,7%	205,8%	108,8%	42,9%	85,5%
Indtjening pr. omkostningskrone	1,7	1,8	2,5	1,7	3,0
Supplerende nøgletal					
Kapitalgrundlag (Basiskapital)	94.772	84.335	101.726		

* Med virkning fra 1. januar 2014 er nye kapitaldækningsregler trådt i kraft. Det har medført ændringer i metoden for opgørelse af nøgletallene solvensprocent og kernekapitalprocent. Nøgletallet solvensprocent er afløst af nøgletallet kapitalprocent.

Noter til regnskabet

	Koncern		Moderselskab	
	2015 1.000 kr.	2014 1.000 kr	2015 1.000 kr.	2014 1.000 kr
NOTE 3. RENTEINDTÆGTER				
Tilgodehavender hos kreditinstitutter og centralbanker	155	454	57	157
Øvrige renteindtægter	0	62	0	0
I alt	155	516	57	157
NOTE 4. RENTEUDGIFTER				
Rente til kreditinstitutter	-262	-1	-45	-1
Øvrige renteudgifter	-79	-233	-8	-62
I alt	-341	-234	-53	-63
NOTE 5. KURSREGULERINGER				
Aktier	-145	25	-147	20
Valuta	-49	-20	0	0
I alt	-194	5	-147	20
NOTE 6. NETTORENTE- OG GEBYRINDTÆGTER OG KURSREGULERINGER FORDELT PÅ AKTIVITETSOMRÅDER				
Koncernen har ikke fordelt nettorente- og gebyrindtægter på aktivitetsområder. Det er vurderet, at der ikke er væsentlige afvigelser mellem koncernens aktiviteter og geografiske områder, og der afgives derfor ikke segmentoplysninger.				
NOTE 7. ANDRE DRIFTSINDTÆGTER				
Indtægt relateret til salg af dattervirksomhed	20.066	0	0	0
Andre driftsindtægter i alt	20.066	0	0	0
NOTE 8. UDGIFTER TIL PERSONALE OG ADMINISTRATION				
Personaleudgifter	-60.372	-46.097	-3.817	-2.825
Pensioner	-6.396	-5.079	0	0
Andre udgifter til social sikring	-246	-220	-1	0
Afgifter beregnet på grundlag af personaleantal el. lønsum	-7.507	-5.238	0	0
Øvrige administrationsomkostninger	-95.392	-84.260	-1.111	-3.685
I alt	-169.913	-140.894	-4.929	-6.510
Det gennemsnitlige antal beskæftigede omregnet til heltidsbeskæftigede udgjorde 59,2 mod 50,7 sidste år.				
Direktion				
Antallet af direktionsmedlemmer			1	1
Fast vederlag				
Adm. direktør Niels B. Thuesen			3.576	2.815
Variabelt vederlag				
Adm. direktør Niels B. Thuesen			0	0
I alt			3.576	2.815

Noter til regnskabet

	Koncern		Moderselskab	
	2015 1.000 kr.	2014 1.000 kr	2015 1.000 kr.	2014 1.000 kr

NOTE 7. UDGIFTER TIL PERSONALE OG ADMINISTRATION (FORTSAT)

Bestyrelsen

Antallet af bestyrelsesmedlemmer			5	5
----------------------------------	--	--	---	---

Fast vederlag

Bestyrelsesformand Steffen Ebdrup			125	125
Bestyrelsesmedlem Søren Fryland Møller (tiltrådt 10. marts 2015)			100	0
Bestyrelsesmedlem Brian Leander			100	100
Bestyrelsesmedlem Claus Hommelhoff			100	100
Bestyrelsesmedlem Lars Stigel			100	100
Bestyrelsesmedlem Inge Fryland (fratrådt 10. marts 2015)			0	100
I alt			525	525

Der er ikke indgået pensionsforpligtelser med ledelsen eller øvrige ansatte.

Der er ikke øvrige ansatte med indflydelse på risikoprofilen.

Særlige incitamentsprogrammer

Direktion	0	0	0	0
Bestyrelse	0	0	0	0
I alt	0	0	0	0

Oplysninger iht. Lov om Finansiell Virksomhed §77d, stk. 3:

Samlet vederlag optjent som medlem af direktionen eller bestyrelsen i koncernen (t.kr.):

Adm. direktør Niels B. Thuesen			3.638	
Bestyrelsesformand Steffen Ebdrup			250	
Bestyrelsesmedlem Søren Fryland Møller (tiltrådt 10. marts 2015)			175	
Bestyrelsesmedlem Brian Leander			100	
Bestyrelsesmedlem Claus Hommelhoff			100	
Bestyrelsesmedlem Lars Stigel			100	

Revisionshonorar indeholdt i øvrige adm. udgifter

Lovpligtig revision af årsregnskabet	960	1.430	198	329
Andre erklæringsopgaver med sikkerhed	250	281	69	69
Andre ydelser	103	229	0	66
Skatterådgivning	6	0	0	0
I alt	1.319	1.940	267	464

Noter til regnskabet

	Koncern		Moderselskab	
	2015 1.000 kr.	2014 1.000 kr	2015 1.000 kr.	2014 1.000 kr
NOTE 9. AF- OG NEDSKRIVNINGER PÅ IMMATERIELLE OG MATERIELLE ANLÆGSAKTIVER				
Afskrivning på ombygning på lejede lokaler og installationer	-247	-799	0	0
Afskrivninger på maskiner og inventar	-293	-250	0	0
Afskrivninger på software	-339	-275	0	0
Af- og nedskrivninger på immaterielle og materielle aktiver i alt	-879	-1.324	0	0
NOTE 10. RESULTAT AF AKTIVITETER UNDER AFVIKLING				
Salg af datterselskaber	0	265.455	0	0
Resultat af ikke-konsoliderede dattervirksomheder	2.031	-54	2.031	-54
Resultat af Formuepleje Management A/S	0	0	-136	6.785
Resultat af aktiviteter i alt	2.031	265.401	1.895	6.731
NOTE 11. SKAT AF ORDINÆRE POSTER				
Aktuel skat	-22.221	-28.682	656	1.459
Ændring af udskudt skat	3.754	-914	0	0
Nedskrivning af udskudt skat	0	4	0	0
Regulering af udskudt skat tidligere år	0	878	0	0
Nedsættelse af selskabsskatteprocent	287	-43	0	0
Regulering af aktuel skat tidligere år	1.433	-11	-2	-27
Skat af årets resultat	-16.747	-28.768	654	1.432
Skatteprocent	23,50	24,50	23,50	24,50
NOTE 12. TILGODEHAVENDE HOS KREDITINSTITUTTER OG CENTRALBANKER				
Tilgodehavende hos kreditinstitutter	174.607	207.760	29.694	60.525
I alt	174.607	207.760	29.694	60.525
NOTE 13. KAPITALANDELE I ASSOCIEREDE VIRSOMHEDER				
Anskaffelseskost primo	0	0	0	0
Årets tilgang	5.040	0	5.040	0
Årets afgang	0	0	0	0
Anskaffelseskost ultimo	5.040	0	5.040	0
Opskrivninger primo				
Årets resultat	0	0	0	0
Årets nedskrivninger	-28	0	-28	0
Nettoppskrivninger 31. december	-28	0	-28	0
Regnskabsmæssig værdi 31. december	5.012	0	5.012	0

Noter til regnskabet

	Koncern		Moderselskab	
	2015 1.000 kr.	2014 1.000 kr	2015 1.000 kr.	2014 1.000 kr

NOTE 13. KAPITALANDELE I ASSOCIEREDE VIRKSOMHEDER (FORTSAT)

Kapitalandele i associerede virksomheder omfatter:

	Hjemsted	Aktivitet	Ejerandel procent	Egenkapital 1.000 kr	Resultat 1.000 kr
Corporate Credit A/S	København	Aktieselskab	49	5.540	-28

NOTE 14. KAPITALANDELE I TILKNYTTED E VIRKSOMHEDER

Anskaffelseskost primo	0	0	69.251	58.296
Årets tilgang	0	0	22.208	15.955
Årets afgang	0	0	-21.708	-5.000
Anskaffelseskost ultimo	0	0	69.751	69.251
Opskrivninger primo	0	0	39.604	78.925
Årets resultat	0	0	106.174	352.957
Udbetalt udbytte	0	0	-90.500	-386.125
Foreslået udbytte	0	0	-43.500	0
Årets tilgang	0	0	4.540	0
Årets nedskrivninger	0	0	0	0
Årets afgang	0	0	-4.540	-6.153
Nettoposkrivninger 31. december	0	0	11.778	39.604
Foreslået udbytte	0	0	43.500	0
Regnskabsmæssig værdi 31. december	0	0	125.029	108.855
Heraf udgør goodwill, der indregnes under immaterielle aktiver	0	0	5.000	0
Kapitalandele i tilknyttede virksomheder	0	0	120.029	108.855

Kapitalandele i dattervirksomheder omfatter:

	Hjemsted	Aktivitet	Ejerandel procent	Egenkapital 1.000 kr	Resultat 1.000 kr
Formuepleje A/S	Aarhus	Fondsmægler	100	68.942	93.206
Fondsmæglerelskab					
Absalon Capital Fondsmæglerelskab A/S	København	Fondsmægler	100	30.737	15.647
Formuepleje Fund Management A/S	Aarhus	Administrationsselskab	100	19.941	3.570
Absalon Corporate Credit A/S (under etablering)	København	Fondsmægler	100	408	-92

Noter til regnskabet

	Koncern		Moderselskab	
	2015 1.000 kr.	2014 1.000 kr	2015 1.000 kr.	2014 1.000 kr
NOTE 15. IMMATERIELLE AKTIVER				
Goodwill				
Kostpris primo	5.000	32.664	0	0
Tilgang i årets løb	0	5.000	5.000	0
Afgang i årets løb	0	-32.664	0	0
Kostpris ultimo	5.000	5.000	5.000	0
Af- og nedskrivninger primo	0	0	0	0
Årets afskrivninger	0	0	0	0
Årets af- og nedskrivninger på afhændede aktiver	0	0	0	0
Af- og nedskrivninger ultimo	0	0	0	0
Regnskabsmæssig værdi ultimo	5.000	5.000	5.000	0
Øvrige immaterielle aktiver				
Kostpris primo	1.014	500	0	0
Tilgang i årets løb	0	514	0	0
Afgang i årets løb	0	0	0	0
Kostpris ultimo	1.014	1.014	0	0
Af- og nedskrivninger primo	-303	-28	0	0
Årets afskrivninger	-339	-275	0	0
Årets af- og nedskrivninger på afhændende aktiver	0	0	0	0
Af- og nedskrivninger ultimo	-642	-303	0	0
Regnskabsmæssig værdi ultimo	372	711	0	0
I alt immaterielle aktiver	5.372	5.711	5.000	0

Noter til regnskabet

	Koncern		Moderselskab	
	2015 1.000 kr.	2014 1.000 kr	2015 1.000 kr.	2014 1.000 kr
NOTE 16. ØVRIGE MATERIELLE AKTIVER				
Kostpris primo	8.429	9.129	0	0
Tilgang i årets løb	76	1.155	0	0
Afgang i årets løb	0	-1.855	0	0
Kostpris ultimo	8.505	8.429	0	0
Af- og nedskrivninger primo	-6.982	-6.505	0	0
Årets afskrivninger	-540	-1.048	0	0
Afskrivninger vedr. årets afgang	0	571	0	0
Af- og nedskrivninger ultimo	-7.522	-6.982	0	0
I alt materielle aktiver	983	1.447	0	0
NOTE 17. AKTIVER I MIDLERTIDIG BESIDDELSE				
Anskaffelseskost primo	26.990	0	31.990	0
Årets tilgang	8.644	98.241	8.644	103.241
Årets afgang	-33.270	-71.251	-38.270	-71.251
Anskaffelseskost ultimo	2.364	26.990	2.364	31.990
Opskrivninger primo	-413	0	1.025	0
Årets tilgang	0	0	0	6.153
Årets resultat	2.454	260	2.454	7.045
Udbetalt udbytte	0	0	0	-11.500
Årets nedskrivninger	-423	-673	-559	-673
Årets afgang	-323	0	-1.625	0
Nettoposkrivninger 31. december	1.295	-413	1.295	1.025
Regnskabsmæssig værdi 31. december	3.659	26.577	3.659	33.015
Aktiver i midlertidig besiddelse omfatter en række tidligere investeringsselskaber.				
NOTE 18. ANDRE AKTIVER				
Øvrige tilgodehavender	6.509	13.867	337	0
Øvrige materielle aktiver i alt	6.509	13.867	337	0
NOTE 19. PERIODEAFGRÆNSNINGSPOSTER				
Periodiserede omkostninger mv.	7.196	6.761	288	293
Periodeafgrænsningsposter i alt	7.196	6.761	288	293

Noter til regnskabet

	Koncern		Moderselskab	
	2015 1.000 kr.	2014 1.000 kr	2015 1.000 kr.	2014 1.000 kr
NOTE 20. ANDRE PASSIVER				
Anden gæld	45.050	49.558	1.383	1.832
Andre passiver i alt	45.050	49.558	1.383	1.832
NOTE 21. AKTIEKAPITAL				
Aktiekapitalen er 7.500.000 kr. og består af aktier a 10 kr., fordelt på 750.000 aktier				
Ingen aktier er tillagt særlige rettigheder				
NOTE 22. KAPITALFORHOLD OG SOLVENS				
Kapitalsammensætning				
Egenkapital	163.438	202.315	163.438	202.315
Fradrag:				
Immaterielle aktiver	-373	-711	0	0
Goodwill	-5.000	-5.000	-5.000	0
Skatteaktiver	-4.622	-692	0	0
Kapitalandele i ikke-konsoliderede datterselskaber	-8.671	-26.577	-8.671	-26.577
Foreslået udbytte	-50.000	-85.000	-50.000	-85.000
Egentlig egenkapital	94.772	84.335	99.767	90.738
Kernekapital	94.772	84.335	99.767	90.738
Supplerende kapital	0	0	0	0
Kapitalgrundlag	94.772	84.335	99.767	90.738
Risikoeksponering*				
Kreditrisiko	350.301	352.033	306.635	300.630
Markedsrisiko	2.975	0	0	0
Operationel risiko	0	0	0	0
Risikoeksponering i alt	353.276	352.033	306.635	300.630
Nøgletal				
Egentlig kernekapitalprocent	26,8%	24,0%	32,5%	30,2%
Kernekapitalprocent	26,8%	24,0%	32,5%	30,2%
Kapitalprocent	26,8%	24,0%	32,5%	30,2%

*Med virkning fra 1. januar 2014 er nye kapitaldækningsregler trådt i kraft.

Det har medført ændringer i metoden for opgørelse af den samlede risikoeksponering.

Noter til regnskabet

NOTE 23. NÆRTSTÅENDE PARTER OG EJERFORHOLD

Advokat Steffen Ebdrup, Svanevej 1, 8410 Rønde	Bestyrelsesformand	Bestyrelseshonorar
Direktør Søren Fryland Møller, H.C. Ørstedes Vej 46 3.th., 1879 Frederiksberg C	Bestyrelsesmedlem	Bestyrelseshonorar
Direktør Claus Hommelhoff, Helga Petersensgade 5. 9. sal, 8000 Aarhus C	Bestyrelsesmedlem	Bestyrelseshonorar
Direktør Brian Leander, Søndervang 5, 9800 Hjørring	Bestyrelsesmedlem	Bestyrelseshonorar
Direktør Lars Henning Stigel, Otte Ruds Gade 14, 1, 8200 Aarhus N	Bestyrelsesmedlem	Bestyrelseshonorar
Direktør Niels B. Thuesen, Skåde Søpark 23, 8270 Højberg	Adm. direktør i Formuepleje Holding A/S	Løn
Formuepleje A/S, Fondsmæglerselskab	Datterselskab	
Formuepleje Fund Management A/S	Datterselskab	
Absalon Capital Fondsmæglerselskab A/S	Datterselskab (fra november 2015)	
Absalon Corporate Credit A/S	Datterselskab	
Corporate Credit A/S	Associeret selskab	
Absalon Capital Fondsmæglerselskab A/S	Tilknyttet virksomhed (indtil oktober 2015)	

Der er ikke ydet lån eller stillet sikkerhed over for direktion eller bestyrelse. Der er ingen pensionsforpligtelser over for direktion og bestyrelsesmedlemmer heller ikke for forhenværende medlemmer af direktionen og bestyrelsen. Der er ingen særlige incitamentsprogrammer for bestyrelsen, mens direktionen er omfattet af bonusordning.

Noter til regnskabet

NOTE 24. AKTIONÆRFORHOLD

Følgende aktionærer ejer mere end 5% af selskabets aktiekapital:

Aktieselskabet CBH, Kystvejen 65, st., 8000 Aarhus C

Insalvo ApS, Skovparken 88, 8240 Risskov

Partus ApS, Søndervang 5, 9800 Hjørring

Octo ApS, Værkmestergade 25, 8000 Aarhus C

Der er mellem alle aktionærene indgået en aktionæroverenskomst.

Ingen aktionær har bestemmende indflydelse.

NOTE 25. EVENTUALFORPLIGTELSER

Selskabet er administrationselskab i en dansk sambeskatning. Selskabet hæfter derfor i henhold til selskabsskattelovens regler herom med de øvrige sambeskattede selskaber for den samlede selskabsskat og eventuelle forpligtelser til at indeholde kildeskat på renter, royalties og udbytter fra de sambeskattede selskaber.

NOTE 26. FINANSIELLE RISICI OG POLITIKKER OG MÅL FOR STYRINGEN AF FINANSIELLE RISICI

Koncernen er eksponeret over for forskellige typer af risici.

De overordnede mål og rammer for koncernens risikostyring fastlægges af bestyrelsen. Direktionen har det daglige ansvar for overholdelse af disse og rapporterer løbende herom til bestyrelsen.

Koncernens væsentligste risici er kreditrisiko, markedsrisiko, operationel risiko og risiko for fald i indtjeningen.

Kreditrisiko

Risikostyringspolitikker er tilrettelagt med henblik på at sikre, at engagementer med kreditinstitutter ligger inden for de af bestyrelsen vedtagne rammer. Opgørelse, overvågning og rapportering af kreditrisiko sker på månedlig basis.

Markedsrisiko

Koncernen har kun markedsrisiko på valuta og kun i meget begrænset omfang, da der kun er ganske få balanceposter i anden valuta end danske kroner. Opgørelse, overvågning og rapportering af markedsrisiko sker på månedlig basis.

Operationel risiko

For at imødegå operationel risiko har koncernen udarbejdet politikker, interne kontroller og procedurer som skal minimere risikoen for at en operationel risiko realiseres.

Særlige risici

Den overskydende likviditet investeres primært i kortfristede obligationer eller står kontant, hvorfor koncernens finansielle risici er begrænsede. Koncernens væsentligste forretningsmæssige risici er relateret til udviklingen i den forvaltede formue, udviklingen i kundemassen og de opnåede porteføljeafkast.





