

1. JANUAR 2016 - 31. DECEMBER 2016

# ÅRSRAPPORT 2016

Formuepleje Holding A/S



FORMUE | PLEJE

# Indhold



03 // Fakta om Formuepleje Holding A/S

04 // Koncernbeskrivelse

06 // Ledelsesberetning

11 // Ledelsens andre hverv

12 // Ledespåtegning

13 // Den uafhængige revisors revisionspåtegning

15 // Resultatopgørelse

17 // Balance

18 // Kapitalbevægelser

20 // Noter til regnskabet

# Fakta om Formuepleje Holding A/S

## Adresse

Formuepleje Holding A/S  
Værkmestergade 25  
8000 Aarhus C  
Telefon: 87 46 49 00

## Hjemmeside

Selskabets hjemmeside: [formuepleje.dk](http://formuepleje.dk)

## Stiftelse og hjemstedskommune

Formuepleje Holding A/S blev stiftet den 28. februar 2011 med virkning fra 1. januar 2011 og har Aarhus som hjemstedskommune.

## Formål

Selskabets formål er at eje aktier i selskaber, der driver fondsmæglervirksomhed og dermed forbunden virksomhed i henhold til lov om finansiel virksomhed og tilladelse fra Finanstilsynet, samt eje aktier i selskaber, der driver virksomhed med forvaltning af investeringsforeninger.

## Registreringsnumre

CVR-nr.: 33 50 75 42  
Reg.nr. i Finanstilsynet: 92043

## Bestyrelse

Advokat Steffen Ebdrup (formand)  
Svanevej 1  
8410 Rønde

Direktør Claus Harald Hommelhoff  
Helga Petersensgade 5, 9. sal  
8000 Århus C

Direktør Brian Leander  
Søndervang 5  
9800 Hjørring

Direktør Søren Fryland Møller  
H. C. Ørstedsvvej 46, 3. th  
1879 Frederiksberg C

Direktør Lars Henning Stigel  
Otte Ruds Gade 14,1  
8200 Århus N

Direktør Lene Espersen  
Øresunds Alle 15  
2791 Dragør

## Direktion

Adm. direktør Niels B. Thuesen  
Skåde Søpark 23  
8270 Højbjerg

Direktør Mogens Kristensen  
Marielystvej 6  
6100 Haderslev

## Revision

Beierholm  
Statsautoriseret Revisionspartnerselskab  
Dusager 16  
8200 Aarhus N

Statsaut. revisor Ivan Madsen  
Statsaut. revisor Helle Damsgaard Jensen

## Regnskabsår

Selskabets regnskabsår følger kalenderåret.

## Bankforbindelse

Selskabet anvender flere banker i Danmark, hvoraf den primære er:

Nordea Bank Danmark A/S  
Sct. Clemensstorv 2-6  
8000 Aarhus C

## Tilsynsmyndighed

Følgende offentlig myndighed fører tilsyn med danske finansielle virksomheder:

Finanstilsynet  
Århusgade 110  
2100 København Ø

Telefon: 33 55 82 82

Godkendt på selskabets generalforsamling, den 7. marts 2017

---

Dirigent

## Koncernbeskrivelse



Formueplejekoncernen består af i alt 4 selskaber. Moderselskabet Formuepleje Holding A/S har 3 datterselskaber: Formuepleje A/S, Absalon Capital Fondsmæglerselskab A/S og Absalon Corporate Credit Fondsmæglerselskab A/S.

### **Formuepleje Holding A/S**

Formuepleje Holding A/S er moderselskab i Formueplejekoncernen. Selskabets formål er at eje aktier i selskaber, der driver fondsmæglervirksomhed og dermed forbunden virksomhed i henhold til lov om finansiel virksomhed og tilladelse fra Finanstilsynet, samt eje aktier i selskaber, der driver virksomhed med administration og forvaltning af investeringsselskaber.

### **Formuepleje A/S**

Formuepleje A/S er det fortsættende selskab efter at selskaberne Formuepleje Fund Management A/S og Formuepleje A/S, Fondsmæglerselskab fusionerede pr. 1. januar 2016. De primære virkeområder for Formuepleje A/S er dels administration af investeringsforeninger og kapitalforeninger ifølge lov om finansiel virksomhed og lov om forvaltere af alternative investeringsfonde dels at yde investeringsrådgivning til foreningernes aktionærer. Selskabet er ved udgangen af 2016 administrationsselskab for 2 investeringsforeninger med i alt 13 afdelinger, 7 kapitalforeninger samt en række alternative investeringsfonde.

### **Absalon Capital Fondsmæglerselskab A/S**

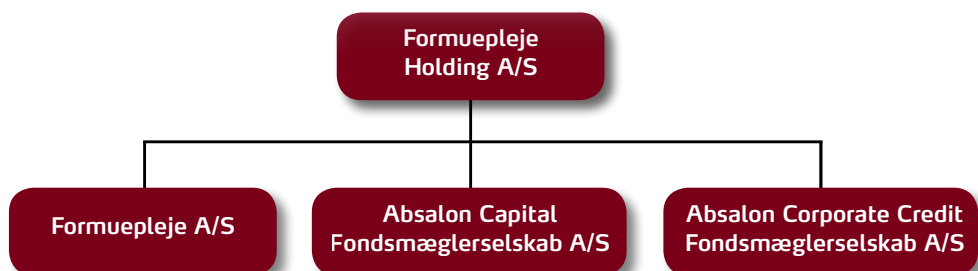
Absalon Capital Fondsmæglerselskab A/S er et helejet datterselskab af Formuepleje Holding A/S. Selskabet er en institutionel kapitalforvalter med kunder i Danmark og udlandet. Absalon Capital er specialiseret i global managerselection og er desuden eksklusiv distributør af BNP Paribas Investment Partners produkter i Danmark. Absalon Capital distribuerer desuden investeringsløsninger udbudt af Absalon Invest, Investeringsforeningen Formuepleje og Formuepleje.

### **Absalon Corporate Credit Fondsmæglerselskab A/S**

Selskabet har med virkning fra 1. april 2016 modtaget Finanstilsynets tilladelse til at drive fondsmæglervirksomhed. Absalon Corporate Credit Fondsmæglerselskab A/S vil samle koncernens kompetencer på kreditobligationer.



## FORMUEPLEJE GRUPPEN



## FORENINGER



## INVESTERINGSRÅDGIVERE FOR LUXEMBOURG SICAVS



## Ledelsesberetning



Adm. direktør Niels B. Thuesen

### Selskabets hovedaktiviteter

Formuepleje Holding A/S er moderselskab i Formueplejekoncernen, som er en kapitalforvalter-koncern, der leverer investeringsløsninger til såvel institutionelle – som private kunder. Selskabet opererer overvejende gennem sine datterselskaber, som består af Formuepleje A/S, Absalon Capital Fondsmæglerselskab A/S og Absalon Corporate Credit Fondsmæglerselskab A/S.

### Flotte afkast i et begivenhedsrigt år

Det er afgørende for Formueplejekoncernens fremtidige succes, at der kan leveres solide risiko-justerede afkast til koncernens kunder. Set i dette lys var 2016 et særdeles tilfredsstillende år for Formueplejekoncernen. Der kan således fremvises nogle af markedets højeste afkast (risiko-korrigeret) for vore løsninger på balancerede mandater – såvel til institutionelle kunder som private. Vores specialiserede foreninger på globale virksomhedsobligationer og virksomhedsobligationer udstedt af virksomheder med hovedkontor i et emerging market land, leverede tilsvarende afkast i den absolutte top.

Investeringsmarkedet var i 2016 præget af en række markante begivenheder, der trods usikkerhed undervejs, resulterede i kursniveauer tæt på rekord ved årets udgang. Året fik en hård start hvor de seks første uger var præget af markant faldende aktiekurser. De toneangivende aktieindeks oplevede markante fald og nåede deres endelige lavpunkt i midten af februar. I de efterfølgende måneder bevægede markedet sig gradvist op, og trods overraskende stemmeresultater vedrørende Brexit og det amerikanske præsidentvalg udviklede markederne sig særligt positivt i andet halvår.



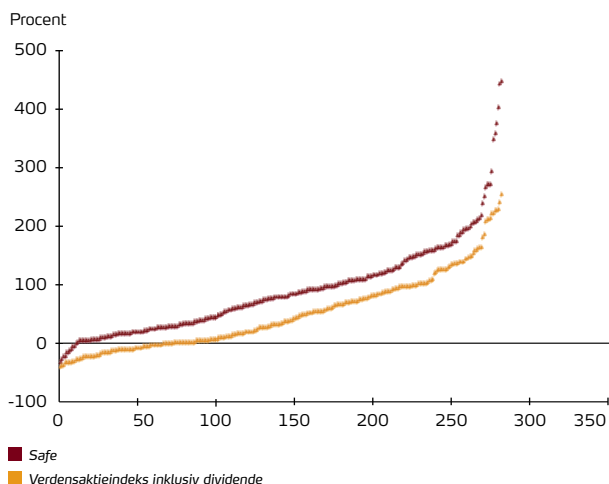
Direktør Mogens Kristensen

På trods af de mange investeringsmæssige udfordringer leverede Formuepleje markante merafkast til investorerne, hvilket endnu engang dokumenterer styrken ved Formueplejes unikke investeringsmetode. Formuepleje-foreningerne har igennem de seneste mange år kunnet fremvise tilfredsstillende årlige afkast målt såvel absolut som relativt til benchmarks.

Formuepleje er stiftet for over 30 år siden i februar 1986 – og har siden haft hovedsæde i Aarhus. Fra starten har Formuepleje fastholdt vores særegne investeringsmetode og værdisæt, der bl.a. skal tilstræbe at vi har interessesammenfald med vore kunder. Begge elementer er centrale for at skabe langsigtet værdi for vore investorer – og samtidigt er det to centrale forhold som gør Formuepleje unik i forhold til investeringsbranchen.

Formueplejes første kollektive investeringsløsning Formuepleje Safe, blev lanceret i 1988. Formuepleje Safe anvender den særlige investeringsmetode med skalering af en lavrisikoportefølje til det ønskede risikoniveau. Og resultaterne er enestående i investeringsbranchen. 12,9% er leveret i årligt afkast efter alle omkostninger siden starten i maj 1988 og frem til 31. december 2016. Til sammenligning har verdensaktieindekset (inkl. nettodividende reinvesteret) i samme periode leveret et afkast på 7,1%. Afkastet er endvidere opnået med en lavere risiko end for verdensaktieindekset målt over den typiske investeringshorisont for en investor. Dette er vist i figuren øverst på næste side, der i perioden 1. maj 1988 til 31. december 2016, viser alle sammenhængende 60 måneders afkast for Formuepleje Safe og Verdensaktieindekset, sorteret efter størrelse.

### ALLE SAMMENHÆNGENDE 60 MÅNEDERS AFKAST FOR SAFE OG VERDENS AKTIEINDEKSET fra 1. maj 1988 – 31. december 2016, sorteret

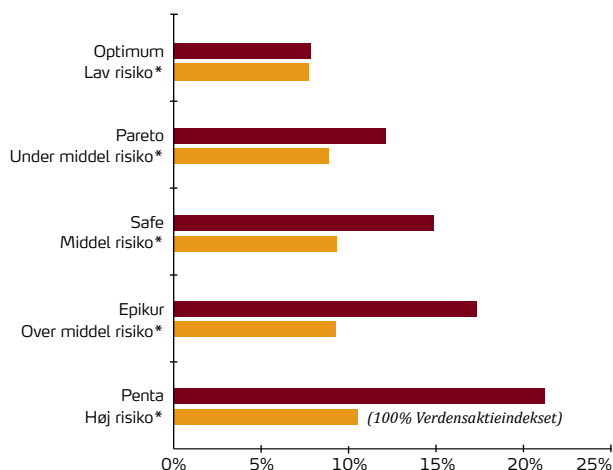


Hvis man ser på afkastene det seneste år, er tallene også imponerende. Formuepleje Penta har leveret et afkast på 21 procent, mens globale aktier har givet 11 procent. Der har været medvind på flere fronter i form af stigende kurser på såvel aktier, virksomhedsobligationer og danske realkreditobligationer samt en højere dollarkurs. Samtidig har der været bidrag til de gode afkast fra asset allokation samt merperformance på udvælgelsen af såvel danske realkreditobligationer, globale aktier som globale virksomhedsobligationer.

Figuren øverst til højre viser oversigt over vores fem balancerede foreningers afkast i 2016. Selvom de forskellige foreninger ikke har et benchmark, er der sat et sammenligningsindeks ind som svarer til kundens typiske alternativ ved samme risiko-profil. Formueplejekoncernens øvrige investeringsløsninger har generelt vist god performance. I denne forbindelse kan vi særligt fremhæve vore afkast på danske obligationer, globale virksomhedsobligationer og obligationer udstedt af virksomheder fra emerging markets lande.

I vore investeringsprodukter anvendes såvel egne som eksterne porteføljerådgivere. Kravene er såvel internt som eksternt at der skal leveres topresultater.

### UDVIKLING I INDRE VÆRDI: 1/1-2016 TIL 31/12-2016



\* Se note nederst på siden

### Formueplejes mission

Formuepleje vil skabe stabilitet og trygge rammer for vores kunder. Det handler om at levere et konkurrencedygtigt afkast set i forhold til den enkelte kundes risikoprofil og uden interessekonflikter. Formueplejes mission er derfor defineret som:

*"Vi søger langvarige kunderelationer ved at levere et attraktivt risikojusteret afkast til vore kunder, baseret på følgende kerneværdier*

- Interessefællesskab med vore kunder, herunder ingen transaktionsindtjening
- Uafhængig kapitalforvaltning (ikke afhængige af bank eller depotbank eller koncernforbundne med handelsmæssige modpartner).
- Transparent og gennemskelig omkostningsstruktur, der understøtter interessefællesskab
- Ledelsen investerer selv i samme investeringsløsninger som vore kunder.

Missionen afspejler sig i en række investeringskoncepter, hvor vægten historisk er lagt på et all-in-koncept som i høj grad understøtter Formueplejes vision.

\* Der sammenlignes med ugearede benchmarks som repræsenterer fem risikoprofiler gående fra lav til høj risiko. Alle benchmarks rebalanceres månedligt. Lavrisikoprofilen består af 20% aktier (MSCI World AC TR Net), 25% kreditobligationer (BAML Global High Yield Index) og 55% realkreditobligationer (NDA CM4). Under middel risiko består af 35% aktier, 25% kreditobligationer og 40% realkreditobligationer. Middel risiko består af 50% aktier, 20% kreditobligationer og 30% realkreditobligationer. Over middel risiko består af 65% aktier, 10% kreditobligationer og 25% realkreditobligationer. Høj risiko er 100% aktier.

### Formueplejes vision

En vision er de mål som Formuepleje arbejder mere langsigtet med.

*”Vi ønsker at være den bedste og den foretrukne kapitalforvalter af værdiskabende investeringer for formuende investorer”*

For at kunne opfylde visionen skal Formueplejes investeringskoncept og ekspertise gøres kendt for en større del af formuende danskere, virksomheder og institutionelle investorer. Der vil derfor i de kommende år fortsat blive lagt vægt på at højne kendskabsniveauet til Formuepleje. Det er hensigten at børsnotere Formuepleje Holding A/S inden 2020.

### FORMUEPLEJE-KONCERNEN I 2016

#### Øget digitalisering

Indsatsen med øget anvendelse af digitalisering er i 2016 intensiveret. Arbejdet med en forbedret systemunderstøttelse såvel i interne processer som til eksterne kunder vil blive yderligere styrket i 2017. System-understøttelsen vil desuden understøtte, de administrative processer, så disse bliver endnu bedre dokumenterede og strømlinede. I forbindelse med dette arbejde er organisationen udbygget og kompetencemæssigt styrket i en ny afdeling: IT & Business Analytics.

#### Risiko

Styrkelsen af risikodisciplinen er fortsat i 2016. I takt med den øgede fokus på at digitalisere processerne øges afhængigheden af et stabilt og robust IT setup. De regulative krav til dokumentation af de risikovurderinger og de kontroller, der skal udføres af virksomheden øges fortsat løbende. Blandt andet træder en ny persondataforordning i kraft i 2018, hvilket stiller forøgede krav til koncernen.

På den baggrund er der derfor igangsat en række aktiviteter, der skal sikre endnu bedre dokumentation og kontroller i risikostyringen. Der er særlig fokus på, at udbygge risikostyringen vedr. IT i et tæt samarbejde med koncernens hostingpartner.

#### Øget regulering

Formuepleje lægger stor vægt på at levere en høj kvalitet i alle processer – såvel de investeringsmæssige -, rådgivningsmæssige – og administrative processer. I relation til de administrative processer, er de regulative lovgivningskrav i den finansielle sektor, således kun en delmængde af de krav

vi stiller til vort interne kvalitetsniveau. De senere år har været karakteriseret ved et stigende omfang af regulering – typisk fra EU-lovgivningen, men ofte også krydret med særegne nationale regler – herunder i Danmark. Den kommende periode er ingen undtagelse med nye regler på bl.a. investorbeskyttelsesområdet (MIFID II) og persondataområdet. Formuepleje vil naturligvis være på forkant med denne udvikling.

#### Kunder og kapital under forvaltning

Formueplejekoncernen har såvel institutionelle – som private kunder – og er Danmarks største uafhængige formueforvalter med over 10.000 investorer og knap 50 milliarder kroner under forvaltning. Kapital under forvaltning er i 2016 styrket på alle kundesegmenter.

Formuepleje tilbyder forskellige investeringsløsninger via to brands, hhv. Formuepleje og Absalon Invest. Herudover formidler Formuepleje investeringsløsninger for bl.a. BNP Paribas Investment Partners Gruppen, AllianceBernstein og Silver Lands Funds.

### BEGIVENHEDER I LØBET AF REGNSKABSPERIODEN

#### Fusion af datterselskaber

Formuepleje A/S Fondsmæglerselskab er med virkning fra 1. januar 2016 fusioneret med Formuepleje Fund Management A/S med Formuepleje Fund Management A/S som det fortsættende selskab. Formuepleje Fund Management A/S har samtidig ændret navn til Formuepleje A/S. Fusionen vil medvirke til at koncentrere koncernens kompetencer og mindske koncernens administrative kompleksitet.

#### Ansættelse af direktør i Formuepleje Holding A/S

Formuepleje Holding A/S har pr. 1. juni 2016 ansat Mogens Kristensen som direktør, hvor han udgør den ene halvdel af koncerndirektionen sammen med adm. direktør Niels B. Thuesen, der har det overordnede ansvar for Formueplejekoncernens aktiviteter og resultater.

Direktør Mogens Kristensen har det daglige linjeansvar for Formuepleje Holding-koncernens afdelinger for IT & Business Analytics, Legal & Compliance, Jura samt Koncernøkonomi. Han vil også blive involveret i en række nye tiltag, som kommer til at gå på tværs af flere funktionsområder, herunder etablering af Investor Relations aktiviteter.

#### Etablering af nyt fondsmæglerselskab

I regnskabsperioden er der stiftet et nyt datterselskab, Absalon Corporate Credit Fondsmæglerselskab A/S.



Selskabet har med virkning fra 1. april 2016 modtaget Finanstilsynets tilladelse til at drive fondsmæglervirksomhed. Absalon Corporate Credit Fondsmæglerselskab A/S vil samle koncernens kompetencer på kreditobligationer.

### Konsolidering

Regnskabet for Formuepleje Holding A/S er udformet som et koncernregnskab, det vil sige med fuld konsolidering af indtægter, omkostninger og balanceposter fra datterselskaberne Formuepleje A/S, Absalon Capital Fondsmæglerselskab A/S og Absalon Corporate Credit Fondsmæglerselskab A/S. Ledelsesberetningen tager udgangspunkt i de konsoliderede regnskabstal.

### Periodens resultat i hovedtræk

Regnskabsperioden 1. januar – 31. december 2016 gav et overskud på 120,8 mio. før skat og 97,0 mio. kr. efter skat. I samme periode sidste år var resultat på 120,4 mio. før skat og efter skat på 103,6 mio. kr. Indtjeningen, herunder kundetilgangen, udviklede sig markant gennem året – og udgangspunktet for 2017 er derfor væsentligt bedre end ved starten af 2016.

De samlede nettogebyrindtægter udgør i perioden 274,3 mio. kr. Sammenlignet med sidste år er det en stigning på 4,8 mio. kr. Honorarindtægterne fordeler sig med 206,4 mio. kr. i fast honorar (213,3 mio. kroner i 2015) og et samlet resultat honorar på 67,9 mio. kr. (56,2 mio. kr. i 2015) fra investerings- og kapitalforeningerne. Resultathonoraret kan forventes at variere væsentligt fra år til år, men kan over en længere periode med rimelighed budgetteres, som en funktion af markedsafkastet.

Omkostningerne i perioden udgør 174,8 mio. kr. I forhold til omkostningerne for 2015 er det en stigning på 4,0 mio. kr. og omkostningerne var dermed på samme niveau. Der er i løbet af regnskabsåret udloddet 54,0 mio. kr. I årsrapporten er der afsat 48,0 mio. kr. til udlodning.

### Balance

Koncernens aktiver ved udgangen af regnskabsperioden består primært af bankindeståender på 189,7 mio. kr. eller 86% af den samlede aktivsum. Øvrige aktiver består af finansielle aktiver i ikke konsoliderede selskaber på 9,1 mio. kr., goodwill på 5,0 mio. kr., andre immaterielle aktiver på 0,1 mio. kr., materielle aktiver på 1,9 mio. kr., udskudte skatteaktiver 0,6 mio. kr. mens andre aktiver udgør 15,2 mio. kr.

### Ledelse og ejere

Direktionen består af adm. direktør Niels B. Thuesen og direktør Mogens Kristensen. Følgende personer er ultimative ejere af Formuepleje Holding A/S pr. 7. marts 2017:

| Navn                 | Indirekte ejerandel |
|----------------------|---------------------|
| Søren Fryland Møller | 32,33%              |
| Brian Leander        | 12,08%              |
| Andreas Hommelhoff   | 10,78%              |
| Kathrine Hommelhoff  | 10,78%              |
| Nicolai Hommelhoff   | 10,78%              |
| Niels B. Thuesen     | 5,00%               |
| Inge Fryland         | 3,59%               |
| Claus Hommelhoff     | 3,59%               |
| Henry Høeg           | 2,50%               |
| Søren Astrup         | 2,50%               |
| Leif Hasager         | 2,50%               |
| Øvrige personer*     | 3,57%               |

\*ingen ejerandele over 1,25%

### Kapitalforhold

Koncernens kapitalforhold afspejler koncernens ønske om at være rigeligt kapitaldækket med henblik på at sikre robuste rammevilkår for driften.

Ledelsen er til stadighed opmærksom på at sikre overholdelse af de lovregulerede kapitalkrav samt de individuelle solvensbehov, herunder grundlaget for de enkelte selskabers fortsatte drift.

Det er ledelsens forventning, baseret på det udarbejdede budget for 2017, at koncernen samt de enkelte dattervirksomheder ved egen indtjening vil være tilstrækkeligt robuste til at møde kravene til kapital og solvens. Koncernens moderselskab er dog samlet set pænt overkapitaliseret og vil kunne tilføre supplerende kapital til datterselskaber uden kapitaltilførsel fra aktionærer.

### Usikkerhed ved indregning og måling

Der er ikke særlige usikkerheder forbundet med udarbejdelsen af årsrapporten, ligesom der ikke er andre usædvanlige forhold, der kan have påvirket indregning og måling.

### Videnressourcer

Væsentlige videnressourcer af særlig betydning for den fremtidige indtjening består grundlæggende af videnkompetencer hos en række centrale medarbejdere på investerings- og rådgivningsområdet, samt det administrative område. Hertil kommer naturligvis de investeringsprocesser og analysemetodikker, der anvendes i forbindelse med formueforvaltning og -rådgivning, samt administrative processer og systemer. Videnressourcer søges bevaret ved at tilbyde konkurrencedygtige vilkår kombineret med Formueplejekoncernens fokus på at arbejde proaktivt med virksomhedskulturen.

### Særlige risici

Den overskydende likviditet investeres primært i kortfristede obligationer eller står kontant, hvorfor koncernens finansielle risici er begrænsede. Koncernens væsentligste forretningsmæssige risici er relateret til udviklingen i den forvaltede formue, udviklingen i kundemassen og de opnåede porteføljeafkast. Herudover kan ny lovgivning også påvirke virksomhedens forretningsmodel i positiv som negativ retning.

### Finansielle risici, styring, politikker

De overordnede mål og rammer for koncernens risikostyring fastlægges af bestyrelsen. Direktionen har det daglige ansvar for overholdelse af disse og rapporterer løbende herom til bestyrelsen.

### Begivenheder efter regnskabsperiodens afslutning

Der er ikke siden regnskabsårets udløb den 31. december 2016 og indtil årsrapportens underskrivelse indtrådt forhold, som vil kunne forrykke vurderingen af årsrapporten.

### Forventninger til 2017

Koncernens forventninger til indtjeningen i 2017 er baseret på den forventede udvikling på henholdsvis finansmarkederne og til kapital under forvaltning. Som nævnt ovenfor har indtjeningen udviklet sig positivt gennem 2016, herunder kundetilgangen.

Ved starten af 2017 kan der derfor forventes et resultat som ligger væsentligt over resultatet for 2016. Forventningerne til indtjeningen er dog behæftet med den usikkerhed, at en væsentlig del af indtjeningen er resultathonorar, som er afhængig af den overordnede investeringsstrategi og aktiv-allokering i koncernens forvaltede foreninger. I denne forbindelse vil det endvidere være svært at opnå et væsentligt resultathonorar – i år hvor det globale aktiemarkedet udviser store negative afkast. Såvel det faste honorar som resultathonoraret forventes i 2017, at være på et højere niveau end i 2016. Øvrige indtægter forventes tilsvarende på et højere niveau i 2017, mens omkostningerne forventes uændret i 2017.

### Corporate Social Responsibility og sponsorater

Formueplejekoncernen sponsorerer en forskningsindsats fokuseret på finansielle risici (via et sponsorat af en erhvervs-phd.) Herudover støtter Formueplejekoncernen udannelse af investeringsspecialister og finansrådgivere, ved at undervise universitetsstuderende i teoretisk – og praktisk porteføljemanagement, samt ved at tage studerende ind i praktikophold af 3-26 ugers varighed.

Koncernen støtter og sponsorerer en række foreninger og kulturelle begivenheder. De samlede omkostningerne udgør 2,0 mio. i 2016 – og leveres til de enkelte modtagere i form af direkte tilskud – eller indirekte via sponsorering af arrangementer o.l. til fordel for modtageren. Modtagerne omfatter bl.a.:

- Fonden Aarhus 2017
  - Aarhus Europæisk Kulturhovedstad 2017
- Bakken Bears
  - Danmarks mest vindende basketballhold gennem en årrække.
- Musikhuset Aarhus
- Classic Race Aarhus
- Pro Cycling

## Ledelsens andre hverv

### BESTYRELSEN:

#### Steffen Ebdrup

##### Direktør i:

Steffen Ebdrup Invest ApS  
JUT nr. 8925 A/S  
Block F ApS  
Block GKL3 ApS  
Block P2 ApS  
Strandhotellet Blokhus ApS  
Ejendomsselskabet Skejbyvej 1 ApS

##### Bestyrelsesformand i:

Petrus A/S  
Dalgas Avenue 50 ApS  
Amager Strandvej 60-64/Ved  
Amagerbanen 37 ApS  
Nimbusparken I ApS  
Nimbusparken III ApS  
Valby Maskinfabrik 10 ApS  
Valby Maskinfabrik 11 ApS  
Valby Maskinfabrik 12 ApS

Valby Maskinfabrik 7 ApS  
Valby Maskinfabrik 8 ApS  
RoyalCasino.com A/S  
Aarhus Symfoniorkesters Fond af 13. april 1983  
Formuepleje A/S  
Absalon Capital  
Fondsmæglerselskab A/S  
Absalon Corporate Credit  
Fondsmæglerselskab A/S  
YNF 296 ApS  
Jens Richard Pedersen af 31/12 2012 A/S  
Selskabet af 31/12 2012 ApS  
Hotel Royal Århus A/S  
Royal Scandinavian Casino I/S  
Selskabet af 31. december 2004 A/S  
Hotel La Tour A/S  
Aktieselskabet CBH

De Forenede Ejendomsselskaber A/S  
Copenhagen City Hostel A/S  
Trøffelgrisen A/S  
Selskabet af 22. juli 1954 A/S  
Salling Ejendomsadministration A/S

##### Bestyrelsesmedlem i:

Skejbyvej 1 I/S  
JUT nr. 8925 A/S  
Lind Møbler Bramming A/S  
Erhvervs huset Midtjylland A/S  
ARM af 20/8 1959 A/S  
Aktieselskabet Peter Mørch A/S  
Sticam ApS  
Morten Rahbek Internationale Transporter A/S  
Bedre Billigere Boliger A/S  
RL af 3. oktober 1991 A/S  
Selskabet af 4. oktober

1944 A/S  
Marc Holding ApS  
Aicon A/S  
NN Invest A/S  
MM Invest A/S  
Strandhotellet Blokhus ApS  
Ejendomsselskabet Olav de Linde P/S  
Aarhus Stiftstidendes Fond  
Inge og Asker Larsens Fond  
Århus Rets hjælp, selvejende institution  
Ortopæd-Kirurgisk Forskningsfond  
Grosserer, konsul N. C. Nielsens fond

### BESTYRELSEN:

#### Lene Espersen

##### Direktør i:

Danske  
Arkitektvirksomheder

##### Bestyrelsesmedlem i:

Fonden Baltic Development Forum  
Aalborg Universitet

#### Søren Fryland Møller

##### Direktør i:

Insalvo ApS  
Penelope ApS  
Equilibria ApS

##### Bestyrelsesmedlem i:

Formuepleje A/S  
Absalon Capital  
Fondsmæglerselskab A/S  
Absalon Corporate Credit  
Fondsmæglerselskab A/S  
Stockdeals ApS

#### Brian Leander

##### Direktør i:

Partus ApS

#### Claus Hommelhoff

##### Direktør i:

Aktieselskabet CBH  
CBH Holding Aarhus ApS  
Ejendomsselskabet  
Skejbyvej 1 ApS

##### Bestyrelsesformand i:

SK Aarhus  
Elitehåndbold A/S  
Bakken Bears A/S

##### Bestyrelsesmedlem i:

Otium Danmark A/S

### BESTYRELSEN:

#### Lars Stigel

##### Direktør i:

CAPNOVA A/S

##### Bestyrelsesformand i:

Foreningen Forskerparker og Innovationsmiljøer i Danmark (FOIN)  
Pleuratech ApS

##### Bestyrelsesmedlem i:

Midtjysk  
Investeringselskab ApS  
FBC Device ApS  
Urodan ApS

##### Øvrige

Elisabeth og Knud Petersens Fond

### DIREKTION:

#### Niels B. Thuesen

##### Direktør i:

ACTN ApS

##### Bestyrelsesformand i:

MyC4 A/S  
Octo ApS

##### Bestyrelsesmedlem i:

Formuepleje A/S  
Absalon Capital  
Fondsmæglerselskab A/S  
Absalon Corporate Credit  
Fondsmæglerselskab A/S  
First Class Trophy  
Trofæmontering ApS

#### Mogens Kristensen

Ingen øvrige ledelseshverv

## Ledelsespåtegning



Bestyrelsen og direktionen har dags dato behandlet og godkendt årsrapporten for regnskabsåret 1. januar - 31. december 2016 for Formuepleje Holding A/S.

Årsrapporten er aflagt i overensstemmelse med lov om finansiel virksomhed, herunder bekendtgørelse om finansielle rapporter for kreditinstitutter og fondsmæglerselskaber m.fl.

Det er vores opfattelse, at koncernregnskabet og årsregnskabet giver et retvisende billede af koncernens og moderselskabets aktiver og passiver, finansielle stilling pr. 31. december 2016 samt resultatet af koncernens og moderselskabets aktiviteter for regnskabsåret 1. januar - 31. december 2016.

Ledelsesberetningen indeholder efter vores opfattelse en retvisende redegørelse for udviklingen i koncernens aktiviteter og økonomiske forhold, samt en beskrivelse af de væsentligste risici og usikkerhedsfaktorer, som koncernen og moderselskabet kan påvirkes af.

Årsrapporten indstilles til generalforsamlingens godkendelse.

Aarhus, den 7. marts 2017

Direktion

Niels B. Thuesen  
(administrerende direktør)

Mogens Kristensen  
(direktør)

Bestyrelse

Steffen Ebdrup  
(formand)

Claus Hommelhoff

Lars Stigel

Lene Espersen

Søren Fryland Møller

Brian Leander

# Den uafhængige revisors revisionspåtegning

## Til kapitalejerne i Formuepleje Holding A/S

### Konklusion

Vi har revideret koncernregnskabet og årsregnskabet for Formuepleje Holding A/S for regnskabsåret 01.01.16 - 31.12.16, der omfatter resultatopgørelse, totalindkomstopgørelse, balance, egenkapitalopgørelse og noter, herunder anvendt regnskabspraksis. Koncernregnskabet og årsregnskabet udarbejdes efter lov om finansiell virksomhed.

Det er vores opfattelse, at koncernregnskabet og årsregnskabet giver et retvisende billede af koncernens og selskabets aktiver, passiver og finansielle stilling pr. 31.12.16 samt af resultatet af koncernens og selskabets aktiviteter for regnskabsåret 01.01.16 - 31.12.16 i overensstemmelse med lov om finansiell virksomhed.

### Grundlag for konklusion

Vi har udført vores revision i overensstemmelse med internationale standarder om revision og de yderligere krav, der er gældende i Danmark, Finanstilsynets bekendtgørelse nr. 1912 af 22.12.15 om revisionens gennemførelse i finansielle virksomheder m.v. samt finansielle koncerner. Vores ansvar ifølge disse standarder og krav er nærmere beskrevet i revisionspåtegningens afsnit "Revisors ansvar for revisionen af årsregnskabet".

Vi er uafhængige af koncernen og selskabet i overensstemmelse med internationale etiske regler for revisorer (IESBA's etiske regler) og de yderligere krav, der er gældende i Danmark, ligesom vi har opfyldt vores øvrige etiske forpligtelser i henhold til disse regler og krav. Det er vores opfattelse, at det opnåede revisionsbevis er tilstrækkeligt og egnet som grundlag for vores konklusion.

### Ledelsens ansvar for årsregnskabet

Ledelsen har ansvaret for udarbejdelsen af et koncernregnskab og årsregnskab, der giver et retvisende billede i overensstemmelse med lov om finansiell virksomhed. Ledelsen har endvidere ansvaret for den interne kontrol, som ledelsen anser for nødvendig for at udarbejde et koncernregnskab og årsregnskab uden væsentlig fejlinformation, uanset om denne skyldes besvigelser eller fejl.

Ved udarbejdelsen af koncernregnskabet og årsregnskabet er ledelsen ansvarlig for at vurdere selskabets evne til at fortsætte driften, at oplyse om forhold vedrørende fortsat

drift, hvor dette er relevant, samt at udarbejde koncernregnskabet og årsregnskabet på grundlag af regnskabsprincippet om fortsat drift, medmindre ledelsen enten har til hensigt at likvidere koncernen og selskabet, indstille driften eller ikke har andet realistisk alternativ end at gøre dette.

### Revisors ansvar for revisionen af årsregnskabet

Vores mål er at opnå høj grad af sikkerhed for, om koncernregnskabet og årsregnskabet som helhed er uden væsentlig fejlinformation, uanset om denne skyldes besvigelser eller fejl, og at afgive en revisionspåtegning med en konklusion. Høj grad af sikkerhed er et højt niveau af sikkerhed, men er ikke en garanti for, at en revision, der udføres i overensstemmelse med internationale standarder om revision og de yderligere krav, der er gældende i Danmark, Finanstilsynets bekendtgørelse nr. 1912 af 22.12.15 om revisionens gennemførelse i finansielle virksomheder m.v. samt finansielle koncerner, altid vil afdække væsentlig fejlinformation, når sådan findes.

Fejlinformationer kan opstå som følge af besvigelser eller fejl og kan betragtes som væsentlige, hvis det med rimelighed kan forventes, at de enkeltvis eller samlet har indflydelse på de økonomiske beslutninger, som regnskabsbrugere træffer på grundlag af koncernregnskabet og årsregnskabet.

Som led i en revision, der udføres i overensstemmelse med internationale standarder om revision og de yderligere krav, der er gældende i Danmark, Finanstilsynets bekendtgørelse nr. 1912 af 22.12.15 om revisionens gennemførelse i finansielle virksomheder m.v. samt finansielle koncerner, foretager vi faglige vurderinger og opretholder professionel skepsis under revisionen. Herudover:

- Identificerer og vurderer vi risikoen for væsentlig fejlinformation i koncernregnskabet og årsregnskabet, uanset om denne skyldes besvigelser eller fejl, udformer og udfører revisionshandlinger som reaktion på disse risici samt opnår revisionsbevis, der er tilstrækkeligt og egnet til at danne grundlag for vores konklusion. Risikoen for ikke at opdage væsentlig fejlinformation forårsaget af besvigelser er højere end ved væsentlig fejlinformation forårsaget af fejl, idet besvigelser kan omfatte sammensværgelser, dokumentfalsk, bevidste udeladelser, vildledning eller tilside-sættelse af intern kontrol.



- Opnår vi forståelse af den interne kontrol med relevans for revisionen for at kunne udforme revisionshandlinger, der er passende efter omstændighederne, men ikke for at kunne udtrykke en konklusion om effektiviteten af koncernens og selskabets interne kontrol.
- Tager vi stilling til, om den regnskabspraksis, som er anvendt af ledelsen, er passende, samt om de regnskabsmæssige skøn og tilknyttede oplysninger, som ledelsen har udarbejdet, er rimelige.
- Konkluderer vi, om ledelsens udarbejdelse af koncernregnskabet og årsregnskabet på grundlag af regnskabsprincippet om fortsat drift er passende, samt om der på grundlag af det opnåede revisionsbevis er væsentlig usikkerhed forbundet med begivenheder eller forhold, der kan skabe betydelig tvivl om selskabets evne til at fortsætte driften. Hvis vi konkluderer, at der er en væsentlig usikkerhed, skal vi i vores revisionspåtegning gøre opmærksom på oplysninger herom i koncernregnskabet og årsregnskabet eller, hvis sådanne oplysninger ikke er tilstrækkelige, modificere vores konklusion. Vores konklusioner er baseret på det revisionsbevis, der er opnået frem til datoen for vores revisionspåtegning. Fremtidige begivenheder eller forhold kan dog medføre, at selskabet ikke længere kan fortsætte driften.
- Tager vi stilling til den samlede præsentation, struktur og indhold af koncernregnskabet og årsregnskabet, herunder noteoplysningerne, samt om koncernregnskabet og årsregnskabet afspejler de underliggende transaktioner og begivenheder på en sådan måde, at der gives et retvisende billede heraf.

Vi kommunikerer med den øverste ledelse om blandt andet det planlagte omfang og den tidsmæssige placering af revisionen samt betydelige revisionsmæssige observationer, herunder eventuelle betydelige mangler i intern kontrol, som vi identificerer under revisionen.

#### Udtalelse om ledelsesberetningen

Ledelsen er ansvarlig for ledelsesberetningen.

Vores konklusion om koncernregnskabet og årsregnskabet omfatter ikke ledelsesberetningen, og vi udtrykker ingen form for konklusion med sikkerhed om ledelsesberetningen.

I tilknytning til vores revision af koncernregnskabet og årsregnskabet er det vores ansvar at læse ledelsesberetningen og i den forbindelse overveje, om ledelsesberetningen er væsentligt inkonsistent med koncernregnskabet og årsregnskabet eller vores viden opnået ved revisionen eller på anden måde synes at indeholde væsentlig fejlinformation.

Vores ansvar er derudover at overveje, om ledelsesberetningen indeholder krævede oplysninger i henhold til lov om inansiel virksomhed.

Baseret på det udførte arbejde er det vores opfattelse, at ledelsesberetningen er i overensstemmelse med koncernregnskabet og årsregnskabet og er udarbejdet i overensstemmelse med kravene i lov om finansiel virksomhed. Vi har ikke fundet væsentlig fejlinformation i ledelsesberetningen.

Aarhus, den 7. marts 2017

BEIERHOLM  
Statsautoriseret Revisionspartnerselskab  
CVR. nr. 32895468

Ivan Madsen  
statsautoriseret revisor

Helle Damsgaard Jensen  
statsautoriseret revisor

# Resultatopgørelse

| RESULTATOPGØRELSE |                                                                     | Koncern           |                  | Moderselskab      |                  |
|-------------------|---------------------------------------------------------------------|-------------------|------------------|-------------------|------------------|
|                   |                                                                     | 2016<br>1.000 kr. | 2015<br>1.000 kr | 2016<br>1.000 kr. | 2015<br>1.000 kr |
| NOTE              |                                                                     |                   |                  |                   |                  |
| 3                 | Renteindtægter                                                      | 85                | 155              | 0                 | 57               |
| 4                 | Renteudgifter                                                       | -351              | -341             | -55               | -53              |
|                   | <b>Nettorenteindtægter</b>                                          | <b>-266</b>       | <b>-186</b>      | <b>-55</b>        | <b>4</b>         |
|                   | Udbytte af aktier m.v.                                              | 84                | 0                | 84                | 0                |
|                   | Gebyrer og provisionsindtægter                                      | 403.820           | 425.580          | 0                 | 0                |
|                   | Afgivne gebyrer og provisionsudgifter                               | -129.564          | -156.107         | 0                 | 0                |
| 6                 | <b>Nettorente- og gebyrindtægter</b>                                | <b>274.074</b>    | <b>269.287</b>   | <b>29</b>         | <b>4</b>         |
| 5, 6              | Kursreguleringer                                                    | 1.103             | -194             | 1.137             | -147             |
| 7                 | Andre driftsindtægter                                               | 19.939            | 20.066           | 2.889             | 0                |
| 8                 | Udgifter til personale og administration                            | -173.961          | -169.913         | -11.404           | -4.929           |
| 9                 | Af- og nedskrivning på immaterielle og materielle aktiver           | -875              | -879             | -66               | 0                |
|                   | Resultat af kapitalandele i associerede og tilknyttede virksomheder | -2.794            | -28              | 101.231           | 106.146          |
| 10                | Resultat af aktiviteter under afvikling                             | 3.284             | 2.031            | 3.284             | 1.895            |
|                   | <b>Resultat før skat</b>                                            | <b>120.770</b>    | <b>120.370</b>   | <b>97.100</b>     | <b>102.969</b>   |
| 11                | Skat                                                                | -23.745           | -16.747          | 881               | 654              |
|                   | <b>Årets resultat</b>                                               | <b>97.025</b>     | <b>103.623</b>   | <b>97.981</b>     | <b>103.623</b>   |
|                   | Heraf minoritetsinteressers andel                                   | -956              | 0                | 0                 | 0                |
|                   | <b>Resultatdisponering</b>                                          |                   |                  |                   |                  |
|                   | Årets resultat                                                      | 97.025            | 103.623          | 97.981            | 103.623          |
|                   |                                                                     | <b>97.025</b>     | <b>103.623</b>   | <b>97.981</b>     | <b>103.623</b>   |
|                   | Der forslås anvendt således:                                        |                   |                  |                   |                  |
|                   | Udbytte ordinært                                                    | 48.000            | 50.000           | 48.000            | 50.000           |
|                   | Udbytte udloddet i løbet af året                                    | 54.000            | 57.500           | 54.000            | 57.500           |
|                   | Overført til reserve efter indre værdis metode                      | 3.284             | 1.295            | 53.309            | 15.944           |
|                   | Overført til næste år                                               | -7.303            | -5.172           | -57.328           | -19.821          |
|                   | Minoritetsinteressers andel                                         | -956              | 0                | 0                 | 0                |
|                   |                                                                     | <b>97.025</b>     | <b>103.623</b>   | <b>97.981</b>     | <b>103.623</b>   |

## Resultatopgørelse

| RESULTATOPGØRELSE                        | Koncern           |                   | Moderselskab      |                   |
|------------------------------------------|-------------------|-------------------|-------------------|-------------------|
|                                          | 2016<br>1.000 kr. | 2015<br>1.000 kr. | 2016<br>1.000 kr. | 2015<br>1.000 kr. |
| <b>Totalindkomstopgørelse</b>            |                   |                   |                   |                   |
| Årets resultat                           | 97.025            | 103.623           | 97.981            | 103.623           |
| Anden totalindkomst                      | 0                 | 0                 | 0                 | 0                 |
| Skat af anden totalindkomst              | 0                 | 0                 | 0                 | 0                 |
| <b>Årets totalindkomst</b>               | <b>97.025</b>     | <b>103.623</b>    | <b>97.981</b>     | <b>103.623</b>    |
| <b>Fordeling af årets totalindkomst:</b> |                   |                   |                   |                   |
| Kapitalejerne i Formuepleje Holding A/S  | 97.981            | 103.623           | 97.981            | 103.623           |
| Minoritetsinteressers andel              | -956              | 0                 | 0                 | 0                 |
| <b>I alt</b>                             | <b>97.025</b>     | <b>103.623</b>    | <b>97.981</b>     | <b>103.623</b>    |

## Balance

| AKTIVER  |                                                        | Koncern        |                | Moderselskab   |                |
|----------|--------------------------------------------------------|----------------|----------------|----------------|----------------|
| NOTE     |                                                        | 31.12.2016     | 31.12.2015     | 31.12.2016     | 31.12.2015     |
| 12       | Tilgodehavender hos kreditinstitutter og centralbanker | 189.680        | 174.607        | 9.473          | 29.694         |
|          | Aktier mv.                                             | 25             | 24             | 0              | 0              |
| 13       | Kapitalandele i associerede virksomheder               | 2.181          | 5.012          | 2.181          | 5.012          |
| 14       | Kapitalandele i tilknyttede virksomheder               | 0              | 0              | 135.804        | 120.029        |
| 15       | Immaterielle aktiver                                   | 5.062          | 5.372          | 5.000          | 5.000          |
| 16       | Øvrige materielle aktiver                              | 1.903          | 983            | 623            | 0              |
|          | Aktuelle skatteaktiver                                 | 1.573          | 1.881          | 886            | 802            |
|          | Udsudte skatteaktiver                                  | 642            | 4.622          | 0              | 0              |
| 17       | Aktiver i midlertidig besiddelse                       | 6.943          | 3.659          | 6.943          | 3.659          |
| 18       | Andre aktiver                                          | 7.231          | 6.509          | 0              | 337            |
| 19       | Periodeafgrænsningsposter                              | 6.334          | 7.196          | 1.066          | 288            |
|          | <b>Aktiver i alt</b>                                   | <b>221.574</b> | <b>209.865</b> | <b>161.976</b> | <b>164.821</b> |
| <hr/>    |                                                        |                |                |                |                |
| PASSIVER |                                                        | Koncern        |                | Moderselskab   |                |
| NOTE     |                                                        | 31.12.2016     | 31.12.2015     | 31.12.2016     | 31.12.2015     |
|          | Aktuelle skatteforpligtigelser                         | 13.427         | 1.377          | 0              | 0              |
| 20       | Andre passiver                                         | 46.429         | 45.050         | 4.552          | 1.383          |
|          | <b>Gæld i alt</b>                                      | <b>59.856</b>  | <b>46.427</b>  | <b>4.552</b>   | <b>1.383</b>   |
|          | Hensættelser til udsudt skat                           | 5              | 0              | 5              | 0              |
|          | <b>Hensatte forpligtelser i alt</b>                    | <b>5</b>       | <b>0</b>       | <b>5</b>       | <b>0</b>       |
| 21       | Aktiekapital                                           | 7.500          | 7.500          | 7.500          | 7.500          |
|          | Reserve for indre værdis metode                        | 1.757          | 1.295          | 15.560         | 13.073         |
|          | Overført overskud eller underskud                      | 100.162        | 104.643        | 86.359         | 92.865         |
|          | Foreslået udbytte                                      | 48.000         | 50.000         | 48.000         | 50.000         |
|          | Minoritetsinteresser                                   | 4.294          | 0              | 0              | 0              |
|          | <b>Egenkapital i alt</b>                               | <b>161.713</b> | <b>163.438</b> | <b>157.419</b> | <b>163.438</b> |
|          | <b>Passiver i alt</b>                                  | <b>221.574</b> | <b>209.865</b> | <b>161.976</b> | <b>164.821</b> |

## Kapitalbevægelser

### EGENKAPITALEN - MODERSELSKAB

|                                        | Aktiekapital<br>1.000 kr. | Reserve for<br>indre værdis<br>metode<br>1.000 kr. | Overført<br>resultat<br>1.000 kr | Foreslået<br>udbytte for<br>regnskabsåret<br>1.000 kr | I alt<br>1.000 kr |
|----------------------------------------|---------------------------|----------------------------------------------------|----------------------------------|-------------------------------------------------------|-------------------|
| <b>Egenkapital 01.01.2015</b>          | 7.500                     | 40.629                                             | 69.186                           | 85.000                                                | 202.315           |
| Resultat for perioden                  | 0                         | 15.944                                             | -19.821                          | 107.500                                               | 103.623           |
| Anden totalindkomst efter skat         | 0                         | 0                                                  | 0                                | 0                                                     | 0                 |
| <b>Totalindkomst for regnskabsåret</b> | <b>0</b>                  | <b>15.944</b>                                      | <b>-19.821</b>                   | <b>107.500</b>                                        | <b>103.623</b>    |
| Udbetalt udbytte                       | 0                         | 0                                                  | 0                                | -142.500                                              | -142.500          |
| Foreslået udbytte (datterselskaber)    | 0                         | -43.500                                            | 43.500                           | 0                                                     | 0                 |
| <b>Egenkapital 31.12.2015</b>          | <b>7.500</b>              | <b>13.073</b>                                      | <b>92.865</b>                    | <b>50.000</b>                                         | <b>163.438</b>    |
| <b>Egenkapital 01.01.2016</b>          | 7.500                     | 13.073                                             | 92.865                           | 50.000                                                | 163.438           |
| Resultat for perioden                  | 0                         | 50.487                                             | -54.506                          | 102.000                                               | 97.981            |
| Anden totalindkomst efter skat         | 0                         | 0                                                  | 0                                | 0                                                     | 0                 |
| <b>Totalindkomst for regnskabsåret</b> | <b>0</b>                  | <b>50.487</b>                                      | <b>-54.506</b>                   | <b>102.000</b>                                        | <b>97.981</b>     |
| Udbetalt udbytte                       | 0                         | 0                                                  | 0                                | -104.000                                              | -104.000          |
| Foreslået udbytte (datterselskaber)    | 0                         | -48.000                                            | 48.000                           | 0                                                     | 0                 |
| <b>Egenkapital 31.12.2016</b>          | <b>7.500</b>              | <b>15.560</b>                                      | <b>86.359</b>                    | <b>48.000</b>                                         | <b>157.419</b>    |



## Kapitalbevægelser

### EGENKAPITALEN - KONCERN

|                                        | Aktiekapital<br>1.000 kr. | Reserve for<br>indre værdis<br>metode<br>1.000 kr. | Overført<br>resultat<br>1.000 kr | Foreslået<br>udbytte for<br>regnskabsåret<br>1.000 kr | Minoritets<br>-interesser<br>1.000 kr. | I alt<br>1.000 kr |
|----------------------------------------|---------------------------|----------------------------------------------------|----------------------------------|-------------------------------------------------------|----------------------------------------|-------------------|
| <b>Egenkapital 01.01.2015</b>          | <b>7.500</b>              | <b>0</b>                                           | <b>109.815</b>                   | <b>85.000</b>                                         | <b>0</b>                               | <b>202.315</b>    |
| Resultat for perioden                  | 0                         | 1.295                                              | -5.172                           | 107.500                                               | 0                                      | 103.623           |
| Anden totalindkomst efter skat         | 0                         | 0                                                  | 0                                | 0                                                     | 0                                      | 0                 |
| <b>Totalindkomst for regnskabsåret</b> | <b>0</b>                  | <b>1.295</b>                                       | <b>-5.172</b>                    | <b>107.500</b>                                        | <b>0</b>                               | <b>103.623</b>    |
| Udbetalt udbytte                       | 0                         | 0                                                  | 0                                | -142.500                                              | 0                                      | -142.500          |
| <b>Egenkapital 31.12.2015</b>          | <b>7.500</b>              | <b>1.295</b>                                       | <b>104.643</b>                   | <b>50.000</b>                                         | <b>0</b>                               | <b>163.438</b>    |
| <b>Egenkapital 01.01.2016</b>          | <b>7.500</b>              | <b>1.295</b>                                       | <b>104.643</b>                   | <b>50.000</b>                                         | <b>0</b>                               | <b>163.438</b>    |
| Resultat for perioden                  | 0                         | 462                                                | -4.481                           | 102.000                                               | -956                                   | 97.025            |
| Anden totalindkomst efter skat         | 0                         | 0                                                  | 0                                | 0                                                     | 0                                      | 0                 |
| <b>Totalindkomst for regnskabsåret</b> | <b>0</b>                  | <b>462</b>                                         | <b>-4.481</b>                    | <b>102.000</b>                                        | <b>-956</b>                            | <b>97.025</b>     |
| Udbetalt udbytte                       | 0                         | 0                                                  | 0                                | -104.000                                              | 0                                      | -104.000          |
| Kapitaltilførsler eller -nedsættelser  | 0                         | 0                                                  | 0                                | 0                                                     | 5.250                                  | 5.250             |
| <b>Egenkapital 31.12.2016</b>          | <b>7.500</b>              | <b>1.757</b>                                       | <b>100.162</b>                   | <b>48.000</b>                                         | <b>4.294</b>                           | <b>161.713</b>    |

## Noter til poster i resultatopgørelsen og balancen

---

### OVERSIGT OVER NOTER

|                |                                                                                |
|----------------|--------------------------------------------------------------------------------|
| <b>NOTE 1</b>  | Anvendt regnskabspraksis                                                       |
| <b>NOTE 2</b>  | Femårsoversigter                                                               |
| <b>NOTE 3</b>  | Renteindtægter                                                                 |
| <b>NOTE 4</b>  | Renteudgifter                                                                  |
| <b>NOTE 5</b>  | Kursreguleringer                                                               |
| <b>NOTE 6</b>  | Nettorente- og gebyrindtægter og kursreguleringer fordelt på aktivitetsområder |
| <b>NOTE 7</b>  | Andre driftsindtægter                                                          |
| <b>NOTE 8</b>  | Udgifter til personale og administration                                       |
| <b>NOTE 9</b>  | Af- og nedskrivninger på immaterielle og materielle aktiver                    |
| <b>NOTE 10</b> | Resultat af aktiviteter under afvikling                                        |
| <b>NOTE 11</b> | Skat af ordinære poster                                                        |
| <b>NOTE 12</b> | Tilgodehavende hos kreditinstitutter og centralbanker                          |
| <b>NOTE 13</b> | Kapitalandele i associerede virksomheder                                       |
| <b>NOTE 14</b> | Kapitalandele i tilknyttede virksomheder                                       |
| <b>NOTE 15</b> | Immaterielle aktiver                                                           |
| <b>NOTE 16</b> | Øvrige materielle aktiver                                                      |
| <b>NOTE 17</b> | Aktiver i midlertidig besiddelse                                               |
| <b>NOTE 18</b> | Andre aktiver                                                                  |
| <b>NOTE 19</b> | Periodeafgrænsningsposter                                                      |
| <b>NOTE 20</b> | Andre passiver                                                                 |
| <b>NOTE 21</b> | Aktiekapital                                                                   |
| <b>NOTE 22</b> | Kapitalforhold og solvens                                                      |
| <b>NOTE 23</b> | Nærtstående parter og ejerforhold                                              |
| <b>NOTE 24</b> | Aktionærforhold                                                                |
| <b>NOTE 25</b> | Eventualforpligtelser                                                          |
| <b>NOTE 26</b> | Finansielle risici og politikker og mål for styringen af finansielle risici    |

# Noter til poster i resultatopgørelsen og balancen

## NOTE 1 - ANVENDT REGNSKABSPRAKSIS

Regnskabet er aflagt i overensstemmelse med lov om finansiell virksomhed, herunder bekendtgørelse om finansielle rapporter for kreditinstitutter og fondsmægler-selskaber m.fl. (Regnskabsbekendtgørelsen).

Anvendt regnskabspraksis er uændret i forhold til tidligere år. Regnskabet præsenteres i danske kroner og er afrundet til nærmeste 1.000 kr.

Resultat- og totalindkomstopgørelse og balance er opstillet ud fra skemakravene i regnskabsbekendtgørelsens bilag 3 og 4. Alle sammenligningstal er tilpasset regnskabsbekendtgørelsens skemakrav i koncernregnskabet og regnskabet.

### Generelt om indregning og måling

Aktiver indregnes i balancen, når det som følge af en tidligere begivenhed er sandsynligt, at fremtidige økonomiske fordele vil tilflyde koncernen og moderselskabet, og aktivets værdi kan måles pålideligt.

Forpligtelser indregnes i balancen, når koncernen og moderselskabet som følge af en tidligere begivenhed har en retlig eller faktisk forpligtelse, og det er sandsynligt, at fremtidige økonomiske fordele vil fragå selskabet, og forpligtelsens værdi kan måles pålideligt. Ved første indregning måles aktiver og forpligtelser til dagsværdi. Dog måles immaterielle og materielle aktiver på tidspunktet for første indregning til kostpris. Måling efter første indregning sker som beskrevet for hver enkelt regnskabspost nedenfor.

Ved indregning og måling tages hensyn til forudsigelige risici og tab, der fremkommer inden koncernregnskabet og regnskabet aflægges og som be- eller afkræfter forhold, der eksisterede på balancedagen.

I resultatopgørelsen indregnes indtægter i takt med, at de indtjenes, mens omkostninger indregnes med de beløb, der vedrører regnskabsperioden.

Køb og salg af finansielle instrumenter indregnes på handelsdagen og indregningen ophører, når retten til at modtage/afgive pengestrømme fra det finansielle aktiv eller passiv er udløbet, eller hvis det er overdraget, og koncernen og moderselskabet i al væsentlighed har overført alle risici og afkast tilknyttet ejendomsretten. Koncernen og moderselskabet anvender ikke de nye regler om omklassificering af visse finansielle aktiver fra dagsværdi til amortiseret kostpris.

### Koncernregnskabet

Koncernregnskabet omfatter modervirksomheden Formuepleje Holding A/S samt virksomhederne Formuepleje A/S, Absalon Capital Fondsmægler-selskab A/S og Absalon Corporate Credit Fondsmægler-selskab A/S. Ved konsolideringen sammendrages poster af ensartet karakter.

Koncerninterne indtægter, omkostninger og udbytter mellem de konsoliderede virksomheder elimineres.

### Virksomhedssammenslutninger

Nyerhvervede eller nystiftede virksomheder indregnes i koncernregnskabet fra overtagelsestidspunktet henholdsvis stiftelsestidspunktet. Solgte eller afviklede virksomheder indregnes i den konsoliderede resultatopgørelse frem til afståelsestidspunktet henholdsvis afviklingstidspunktet.

Ved køb af nye virksomheder anvendes overtagelsesmetoden, hvorefter de nytilkøbte virksomheders identificerbare aktiver og forpligtelser måles til dagsværdi på overtagelsestidspunktet. Der tages hensyn til skatteeffekten af de foretagne omvurderinger.

Positive forskelsbeløb (goodwill) mellem kostprisen for den erhvervede kapitalandel og dagsværdien af de overtagne aktiver og forpligtelser indregnes under immaterielle aktiver og nedskrives, hvis der opstår værdiforringelse. Negative forskelsbeløb (negativ goodwill) indregnes som en indtægt i resultatopgørelsen.

Fortjeneste eller tab ved afhændelse eller afvikling af dattervirksomheder opgøres som forskellen mellem salgssummen eller afviklingssummen og den regnskabsmæssige værdi af nettoaktiverne på afhændelses- henholdsvis afviklingstidspunktet, inklusive ikke nedskrevet goodwill samt forventede omkostninger til salg eller afvikling.

### Omregning af fremmed valuta

Transaktioner i fremmed valuta omregnes ved første indregning til transaktionsdagens kurs. Tilgodehavender, gældsforpligtelser og andre monetære poster i fremmed valuta, som ikke er afregnet på balancedagen, omregnes til balancedagens lukkekurs for valutaen. Valutakursdifferencer, der opstår mellem transaktionsdagens kurs og kursen på betalingsdagen henholdsvis balancedagens kurs, indregnes i resultatopgørelsen som kursreguleringer.

## Noter til poster i resultatopgørelsen og balancen

### RESULTATOPGØRELSEN

#### Renter, gebyrer og provisioner

Renteindtægter og renteudgifter indregnes i den periode, de vedrører. Provisioner og gebyrer vedrørende ydelser, som ydes over en periode, for eksempel honorar for kapitalforvaltning, periodiseres over perioden.

#### Udgifter til personale og administration

Udgifter til personale omfatter løn og gager samt sociale omkostninger, pensioner mv. til koncernens personale. Omkostninger til ydelser og goder til ansatte indregnes i takt med de ansattes præsentation af de arbejdsydelser, der giver ret til de pågældende ydelser og goder.

#### Skat

Periodens skat, som består af periodens aktuelle skat og ændring af udskudt skat, indregnes i resultatet med den del, der kan henføres til årets resultat, og i anden totalindkomst eller direkte på egenkapitalen med den del, der kan henføres til posteringer henholdsvis i anden totalindkomst og direkte på egenkapitalen.

Aktuelle skatteforpligtelser og tilgodehavende aktuel skat indregnes i balancen opgjort som beregnet skat af periodens skattepligtige indkomst reguleret for betalt acontoskat. Ved beregning af periodens aktuelle skat anvendes de på balancedagen gældende skattesatser og regler.

Udskudt skat indregnes af alle midlertidige forskelle mellem regnskabsmæssige og skattemæssige værdier af aktiver og forpligtelser. Udskudte skatteaktiver, herunder skatteværdien af fremførselsberettigede skattemæssige underskud, indregnes i balancen med den værdi, hvortil aktivet forventes at kunne realiseres, enten ved modregning i udskudte skatteforpligtelser eller som nettoaktiver.

Moderselskabet er sambeskattet med alle danske virksomheder, hvor der udøves bestemmende indflydelse. Den aktuelle danske selskabsskat fordeles mellem de sambeskattede danske selskaber i forhold til disses skattepligtige indkomster (fuld fordeling med refusion vedrørende skattemæssige underskud).

### Minoritetsinteresser

I koncernregnskabet indregnes dattervirksomhedernes regnskabsposter 100%. Minoritetsinteressernes forholdsmæssige andel af dattervirksomhedernes resultat er præsenteret som en del af resultatdisponeringen i tilknytning til resultatopgørelsen samt som en del af egenkapitalen under balancen.

### BALANCEN

#### Tilgodehavender og gæld hos kreditinstitutter og centralbanker

Tilgodehavender hos kreditinstitutter og centralbanker omfatter tilgodehavender hos kreditinstitutter. Tilgodehavender måles til dagsværdi. Gæld måles til amortiseret kostpris.

#### Kapitalandele i tilknyttede og associerede virksomheder

En associeret virksomhed er en virksomhed, hvor koncernen kan udøve betydelig men ikke bestemmende indflydelse. En tilknyttet virksomhed er en virksomhed, hvor koncernen kan udøve bestemmende indflydelse.

Kapitalandele i tilknyttede og associerede virksomheder indregnes og måles efter den indre værdis metode (equity-metoden), hvilket indebærer, at kapitalandelene måles til den forholdsmæssige andel af virksomhedernes regnskabsmæssige indre værdi med tillæg af uafskrevet koncern-goodwill og med fradrag eller tillæg af urealiserede koncerninterne fortjenester og tab.

I resultatopgørelsen indregnes selskabets andel af virksomhedernes resultat efter skat efter eliminering af urealiserede koncerninterne fortjenester og tab og med fradrag af af- og nedskrivninger på koncerngoodwill.

Nettoopskrivning af kapitalandele i tilknyttede og associerede virksomheder overføres til reserve for nettoopskrivning efter indre værdis metode under lovpligtige reserver, i det omfang den regnskabsmæssige værdi overstiger kostprisen. Nedskrivninger indregnes og fradrages i eventuelle positive lovpligtige reserver, så længe der er en reserve at modregne i.

Koncerngoodwill opgøres som forskellen mellem kostprisen for kapitalandelene og dagsværdien af de overtagne aktiver og forpligtelser. Koncerngoodwill behandles efter samme praksis som anden goodwill.

## Noter til poster i resultatopgørelsen og balancen

---

### Immaterielle aktiver

Immaterielle anlægsaktiver måles til kostpriser med fradrag af akkumulerede af- og nedskrivninger. Kostprisen omfatter anskaffelsesprisen, omkostninger direkte tilknyttet anskaffelsen samt omkostninger til klargøring af aktivet indtil det tidspunkt, hvor aktivet er klar til at blive taget i brug.

Afskrivningsgrundlaget er kostpris med fradrag af forventet restværdi efter afsluttet brugstid. Der foretages lineære afskrivninger baseret på følgende vurderinger af aktivernes forventede brugstider:

Software afskrives over 3 år

Goodwill opgøres som forskellen mellem kostprisen for kapitalandele og dagsværdien af de overtagne aktiver og forpligtelser. Goodwill måles til kostpris med fradrag af akkumulerede af- og nedskrivninger. Goodwill vurderes ved hver regnskabsafslutning og nedskrives, hvis der konstateres værdiforringelse.

### Øvrige materielle aktiver

Øvrige materielle aktiver måles til kostpris med fradrag af akkumulerede af- og nedskrivninger. Kostprisen omfatter anskaffelsesprisen, omkostninger direkte tilknyttet anskaffelsen samt omkostninger til klargøring af aktivet indtil det tidspunkt, hvor aktivet er klar til at blive taget i brug.

Afskrivningsgrundlaget er kostpris med fradrag af forventet restværdi efter afsluttet brugstid. Der foretages lineære afskrivninger baseret på følgende vurderinger af aktivernes forventede brugstider:

Ombygning lejede lokaler afskrives over 10 år

Inventar mv. afskrives over 3 - 5 år

### Aktiver i midlertidig besiddelse

Aktiver i midlertidig besiddelse omfatter dattervirksomheder, der kun midlertidigt er i virksomhedens besiddelse, og hvor et salg er meget sandsynligt. Aktiver i midlertidig besiddelse er opgjort til indre værdi.

### Andre aktiver

Andre aktiver omfatter øvrige aktiver, der ikke hører til under andre aktivposter. Posten omfatter indtægter, som først forfalder til betaling efter regnskabsårets afslutning, herunder tilgodehavende kapitalforvaltningshonorarer mv. Andre aktiver måles ved første indregning til kostpris og efterfølgende til amortiseret kostpris.

### Periodeafgrænsningsposter

Periodeafgrænsningsposter indregnet under aktiver omfatter afholdte omkostninger, der vedrører efterfølgende regnskabsår.

### Hensatte forpligtelser

Forpligtelser, garantier og andre forpligtelser, der er uvisse med hensyn til størrelse eller tidspunkt for afvikling, indregnes som hensatte forpligtelser, når det er sandsynligt, at forpligtelsen vil medføre et træk på virksomhedens økonomiske ressourcer, og forpligtelsen kan måles pålideligt. Forpligtelsen opgøres til nutidsværdien af de omkostninger, som er nødvendige for at indfri forpligtelsen. Forpligtelser vedrørende personale, herunder jubilæer, seniorgodtgørelser mv., hensættes på et statistisk aktuariemæssigt grundlag. Der foretages diskontering af forpligtelser, der forfalder mere end 12 måneder efter den periode, hvor de er optjent.

### Andre passiver

Gældsforpligtelser, som omfatter gæld til kreditorer m.v. måles til amortiseret kostpris, hvilket sædvanligvis svarer til dagsværdien.

### Udbytte

Udbytte indregnes som en gældsforpligtelse på tidspunktet for vedtagelse på generalforsamlingen. Det foreslåede udbytte for regnskabsperioden vises som en særskilt post under egenkapitalen.

### Hoved- og nøgletal

Hoved- og nøgletal er opstillet i overensstemmelse med regnskabsbekendtgørelsens krav herom.



## Noter til regnskabet

|                                                                     | 2016<br>1.000 kr. | 2015<br>1.000 kr | 2014<br>1.000 kr. | 2013<br>1.000 kr. | 2012<br>1.000 kr |
|---------------------------------------------------------------------|-------------------|------------------|-------------------|-------------------|------------------|
| <b>NOTE 2. FEMÅRSOVERSIGT // MODERSELSKABETS HOVED- OG NØGLETAL</b> |                   |                  |                   |                   |                  |
| <b>Resultatopgørelse</b>                                            |                   |                  |                   |                   |                  |
| Nettorente- og gebyrindtægter                                       | 29                | 4                | 94                | 3                 | -38              |
| Kursreguleringer                                                    | 1.137             | -147             | 20                | 0                 | 0                |
| Udgifter til personale og administration                            | -11.404           | -4.929           | -6.510            | -4.843            | -2.197           |
| Resultat af kapitalandele i associerede og tilknyttede virksomheder | 101.231           | 106.146          | 352.957           | 136.649           | 81.859           |
| Resultat af aktiviteter under afvikling                             | 3.284             | 1.895            | 6.731             | 0                 | 0                |
| Årets resultat                                                      | 97.981            | 103.623          | 354.724           | 123.318           | 34.138           |
| <b>Balance</b>                                                      |                   |                  |                   |                   |                  |
| Egenkapital                                                         | 157.419           | 163.438          | 202.315           | 137.591           | 84.273           |
| Aktiver i alt                                                       | 161.976           | 164.821          | 204.147           | 140.387           | 84.684           |
| <b>Nøgletal</b>                                                     |                   |                  |                   |                   |                  |
| Kapitalprocent*                                                     | 27,8%             | 32,5%            | 30,2%             | 99,7%             |                  |
| Kernekapitalprocent*                                                | 27,8%             | 32,5%            | 30,2%             | 99,7%             |                  |
| Egenkapitalforrentning før skat (%)                                 | 60,5%             | 56,3%            | 207,9%            | 110,2%            |                  |
| Egenkapitalforrentning efter skat (%)                               | 61,1%             | 56,7%            | 208,7%            | 111,2%            | 42,9%            |
| Indtjening pr. omkostningskrone                                     | 9,2               | 21,5             | 54,2              | 28,2              | 37,2             |
| <b>Supplerende nøgletal</b>                                         |                   |                  |                   |                   |                  |
| Kapitalgrundlag (Basiskapital)                                      | 95.295            | 99.767           | 90.738            | 137.591           |                  |

\* Med virkning fra 1. januar 2014 er nye kapitaldækningsregler trådt i kraft. Det har medført ændringer i metoden for opgørelse af nøgletallene solvensprocent og kernekapitalprocent. Nøgletallet solvensprocent er afløst af nøgletallet kapitalprocent.

## Noter til regnskabet

|                                                                     | 2016<br>1.000 kr. | 2015<br>1.000 kr | 2014<br>1.000 kr. | 2013<br>1.000 kr. | 2012<br>1.000 kr |
|---------------------------------------------------------------------|-------------------|------------------|-------------------|-------------------|------------------|
| <b>NOTE 2. FEMÅRSOVERSIGT // KONCERNENS HOVED- OG NØGLETAL</b>      |                   |                  |                   |                   |                  |
| <b>Resultatopgørelse</b>                                            |                   |                  |                   |                   |                  |
| Nettorente- og gebyrindtægter                                       | 274.074           | 269.287          | 260.331           | 294.509           | 154.767          |
| Kursreguleringer                                                    | 1.103             | -194             | 5                 | 160               | 0                |
| Udgifter til personale og administration                            | -173.961          | -169.913         | -140.894          | -117.251          | -47.258          |
| Resultat af kapitalandele i associerede og tilknyttede virksomheder | -2.794            | -28              | 0                 | 747               | 506              |
| Resultat af aktiviteter under afvikling                             | 3.284             | 2.031            | 265.401           | 0                 | 0                |
| Årets resultat                                                      | 97.025            | 103.623          | 354.724           | 123.318           | 34.138           |
| <b>Balance</b>                                                      |                   |                  |                   |                   |                  |
| Egenkapital                                                         | 161.713           | 163.438          | 202.315           | 137.591           | 84.273           |
| Aktiver i alt                                                       | 221.574           | 209.865          | 264.296           | 207.738           | 121.252          |
| <b>Nøgletal</b>                                                     |                   |                  |                   |                   |                  |
| Kapitalprocent*                                                     | 23,9%             | 26,8%            | 24,0%             | 84,9%             |                  |
| Kernekapitalprocent*                                                | 23,9%             | 26,8%            | 24,0%             | 84,9%             |                  |
| Egenkapitalforrentning før skat (%)                                 | 74,3%             | 65,8%            | 222,5%            | 147,7%            |                  |
| Egenkapitalforrentning efter skat (%)                               | 59,7%             | 56,7%            | 205,8%            | 108,8%            | 42,9%            |
| Indtjening pr. omkostningskrone                                     | 1,7               | 1,7              | 1,8               | 2,5               | 1,7              |
| <b>Supplerende nøgletal</b>                                         |                   |                  |                   |                   |                  |
| Kapitalgrundlag (Basiskapital)                                      | 94.591            | 94.772           | 84.335            | 101.726           |                  |

\* Med virkning fra 1. januar 2014 er nye kapitaldækningsregler trådt i kraft. Det har medført ændringer i metoden for opgørelse af nøgletallene solvensprocent og kernekapitalprocent. Nøgletallet solvensprocent er afløst af nøgletallet kapitalprocent.

## Noter til regnskabet

|                                                                                                                                                                                                                                           | Koncern           |                   | Morderselskab     |                   |
|-------------------------------------------------------------------------------------------------------------------------------------------------------------------------------------------------------------------------------------------|-------------------|-------------------|-------------------|-------------------|
|                                                                                                                                                                                                                                           | 2016<br>1.000 kr. | 2015<br>1.000 kr. | 2016<br>1.000 kr. | 2015<br>1.000 kr. |
| <b>NOTE 3. RENTEINDTÆGTER</b>                                                                                                                                                                                                             |                   |                   |                   |                   |
| Tilgodehavender hos kreditinstitutter og centralbanker                                                                                                                                                                                    | 85                | 155               | 0                 | 57                |
| Øvrige renteindtægter                                                                                                                                                                                                                     | 0                 | 0                 | 0                 | 0                 |
| <b>I alt</b>                                                                                                                                                                                                                              | <b>85</b>         | <b>155</b>        | <b>0</b>          | <b>57</b>         |
| <b>NOTE 4. RENTEUDGIFTER</b>                                                                                                                                                                                                              |                   |                   |                   |                   |
| Rente til kreditinstitutter                                                                                                                                                                                                               | -348              | -262              | -55               | -45               |
| Øvrige renteudgifter                                                                                                                                                                                                                      | -2                | -79               | 0                 | -8                |
| Renter til SKAT                                                                                                                                                                                                                           | -1                | 0                 | 0                 | 0                 |
| <b>I alt</b>                                                                                                                                                                                                                              | <b>-351</b>       | <b>-341</b>       | <b>-55</b>        | <b>-53</b>        |
| <b>NOTE 5. KURSREGULERINGER</b>                                                                                                                                                                                                           |                   |                   |                   |                   |
| Aktier                                                                                                                                                                                                                                    | 1.138             | -145              | 1.137             | -147              |
| Valuta                                                                                                                                                                                                                                    | -35               | -49               | 0                 | 0                 |
| <b>I alt</b>                                                                                                                                                                                                                              | <b>1.103</b>      | <b>-194</b>       | <b>1.137</b>      | <b>-147</b>       |
| <b>NOTE 6. NETTORENTE- OG GEBYRINDTÆGTER OG KURSREGULERINGER FORDELT PÅ AKTIVITETSOMRÅDER</b>                                                                                                                                             |                   |                   |                   |                   |
| Koncernen har ikke fordelt nettorente- og gebyrindtægter på aktivitetsområder. Det er vurderet, at der ikke er væsentlige afvigelser mellem koncernens aktiviteter og geografiske områder, og der afgives derfor ikke segmentoplysninger. |                   |                   |                   |                   |
| <b>NOTE 7. ANDRE DRIFTSINDTÆGTER</b>                                                                                                                                                                                                      |                   |                   |                   |                   |
| Indtægt relateret til salg af dattervirksomhed                                                                                                                                                                                            | 19.939            | 20.066            | 0                 | 0                 |
| Indtægt relateret til administrative ydelser                                                                                                                                                                                              | 0                 | 0                 | 2.889             | 0                 |
| <b>Andre driftsindtægter i alt</b>                                                                                                                                                                                                        | <b>19.939</b>     | <b>20.066</b>     | <b>2.889</b>      | <b>0</b>          |
| <b>NOTE 8. UDGIFTER TIL PERSONALE OG ADMINISTRATION</b>                                                                                                                                                                                   |                   |                   |                   |                   |
| Løn                                                                                                                                                                                                                                       | -63.785           | -60.372           | -8.285            | -3.817            |
| Pensioner                                                                                                                                                                                                                                 | -6.722            | -6.396            | -336              | 0                 |
| Andre udgifter til social sikring                                                                                                                                                                                                         | -258              | -246              | -2                | -1                |
| Afgifter beregnet på grundlag af personaleantal el. lønsum                                                                                                                                                                                | -8.904            | -7.507            | -611              | 0                 |
| Øvrige administrationsomkostninger                                                                                                                                                                                                        | -94.292           | -95.392           | -2.170            | -1.111            |
| <b>I alt</b>                                                                                                                                                                                                                              | <b>-173.961</b>   | <b>-169.913</b>   | <b>-11.404</b>    | <b>-4.929</b>     |

Det gennemsnitlige antal beskæftigede omregnet til heltidsbeskæftigede udgjorde 59,3 mod 59,2 sidste år.

### Direktion

Antallet af direktionsmedlemmer 2 1

## Noter til regnskabet

|                                                                                      | Koncern           |                  | Moderselskab      |                  |
|--------------------------------------------------------------------------------------|-------------------|------------------|-------------------|------------------|
|                                                                                      | 2016<br>1.000 kr. | 2015<br>1.000 kr | 2016<br>1.000 kr. | 2015<br>1.000 kr |
| <b>NOTE 8. UDGIFTER TIL PERSONALE OG ADMINISTRATION (FORTSAT)</b>                    |                   |                  |                   |                  |
| <b>Fast vederlag</b>                                                                 |                   |                  |                   |                  |
| Adm. direktør Niels B. Thuesen                                                       |                   |                  | 3.633             | 3.576            |
| Direktør Mogens Kristensen (tiltrådt 1. juni 2016)                                   |                   |                  | 1.264             | 0                |
| <b>Variabelt vederlag</b>                                                            |                   |                  |                   |                  |
| Adm. direktør Niels B. Thuesen                                                       |                   |                  | 0                 | 0                |
| Direktør Mogens Kristensen (tiltrådt 1. juni 2016)                                   |                   |                  | 0                 | 0                |
| <b>I alt</b>                                                                         |                   |                  | <b>4.897</b>      | <b>3.576</b>     |
| <b>Bestyrelsen</b>                                                                   |                   |                  |                   |                  |
| Antallet af bestyrelsesmedlemmer                                                     |                   |                  | 6                 | 5                |
| <b>Fast vederlag</b>                                                                 |                   |                  |                   |                  |
| Bestyrelsesformand Steffen Ebdrup                                                    |                   |                  | 125               | 125              |
| Bestyrelsesmedlem Søren Fryland Møller (tiltrådt 10. marts 2015)                     |                   |                  | 100               | 100              |
| Bestyrelsesmedlem Brian Leander                                                      |                   |                  | 100               | 100              |
| Bestyrelsesmedlem Claus Hommelhoff                                                   |                   |                  | 100               | 100              |
| Bestyrelsesmedlem Lars Stigel                                                        |                   |                  | 100               | 100              |
| Bestyrelsesmedlem Lene Espersen (tiltrådt 1. oktober 2016)                           |                   |                  | 50                | 0                |
| <b>I alt</b>                                                                         |                   |                  | <b>575</b>        | <b>525</b>       |
| Der er ikke indgået pensionsforpligtelser med ledelsen eller øvrige ansatte.         |                   |                  |                   |                  |
| <b>Øvrige ansatte med væsentlig indflydelse på risikoprofilen</b>                    |                   |                  |                   |                  |
| Fast vederlag                                                                        |                   |                  | 600               | 0                |
| Variabelt vederlag                                                                   |                   |                  | 234               | 0                |
| <b>Vederlag til øvrige ansatte med væsentlig indflydelse på risikoprofilen i alt</b> |                   |                  | <b>834</b>        | <b>0</b>         |
| Antal ansatte med væsentlig indflydelse på risikoprofilen                            |                   |                  | 4                 | 0                |
| <b>Særlige incitamentsprogrammer</b>                                                 |                   |                  |                   |                  |
| Direktion                                                                            | 0                 | 0                | 0                 | 0                |
| Bestyrelse                                                                           | 0                 | 0                | 0                 | 0                |
| <b>I alt</b>                                                                         | <b>0</b>          | <b>0</b>         | <b>0</b>          | <b>0</b>         |

## Noter til regnskabet

|                                                                                          | Koncern           |                  | Moderselskab      |                  |
|------------------------------------------------------------------------------------------|-------------------|------------------|-------------------|------------------|
|                                                                                          | 2016<br>1.000 kr. | 2015<br>1.000 kr | 2016<br>1.000 kr. | 2015<br>1.000 kr |
| <b>NOTE 8. UDGIFTER TIL PERSONALE OG ADMINISTRATION (FORTSAT)</b>                        |                   |                  |                   |                  |
| <b>Oplysninger iht. Lov om Finansiell Virksomhed §77d, stk. 3:</b>                       |                   |                  |                   |                  |
| Samlet vederlag optjent som medlem af direktionen eller bestyrelsen i koncernen (t.kr.): |                   |                  |                   |                  |
| Adm. direktør Niels B. Thuesen                                                           |                   |                  | 3.638             |                  |
| Direktør Mogens Kristensen (tiltrådt 1. juni 2016)                                       |                   |                  | 1.264             |                  |
| Bestyrelsesformand Steffen Ebdrup                                                        |                   |                  | 350               |                  |
| Bestyrelsesmedlem Søren Fryland Møller                                                   |                   |                  | 250               |                  |
| Bestyrelsesmedlem Brian Leander                                                          |                   |                  | 100               |                  |
| Bestyrelsesmedlem Claus Hommelhoff                                                       |                   |                  | 100               |                  |
| Bestyrelsesmedlem Lars Stigel                                                            |                   |                  | 100               |                  |
| Bestyrelsesmedlem Lene Espersen (tiltrådt 1. oktober 2016)                               |                   |                  | 50                |                  |
| <b>Revisionshonorar indeholdt i øvrige adm. udgifter</b>                                 |                   |                  |                   |                  |
| Lovpligtig revision af årsregnskabet                                                     | 1.066             | 960              | 207               | 198              |
| Andre erklæringsopgaver med sikkerhed                                                    | 290               | 250              | 56                | 69               |
| Andre ydelser                                                                            | 60                | 103              | 0                 | 0                |
| Skatterådgivning                                                                         | 47                | 6                | 25                | 0                |
| <b>I alt</b>                                                                             | <b>1.463</b>      | <b>1.319</b>     | <b>288</b>        | <b>267</b>       |
| <b>NOTE 9. AF- OG NEDSKRIVNINGER PÅ IMMATERIELLE OG MATERIELLE AKTIVER</b>               |                   |                  |                   |                  |
| Afskrivning på ombygning på lejede lokaler og installationer                             | -250              | -247             | 0                 | 0                |
| Afskrivninger på maskiner og inventar                                                    | -315              | -293             | -66               | 0                |
| Afskrivninger på software                                                                | -310              | -339             | 0                 | 0                |
| <b>I alt</b>                                                                             | <b>-875</b>       | <b>-879</b>      | <b>-66</b>        | <b>0</b>         |
| <b>NOTE 10. RESULTAT AF AKTIVITETER UNDER AFVIKLING</b>                                  |                   |                  |                   |                  |
| Resultat af ikke-konsoliderede dattervirksomheder                                        | 3.284             | 2.031            | 3.284             | 2.031            |
| Resultat af Formuepleje Management A/S                                                   | 0                 | 0                | 0                 | -136             |
| <b>I alt</b>                                                                             | <b>3.284</b>      | <b>2.031</b>     | <b>3.284</b>      | <b>1.895</b>     |



## Noter til regnskabet

|                                                                       | Koncern           |                  | Moderselskab      |                  |
|-----------------------------------------------------------------------|-------------------|------------------|-------------------|------------------|
|                                                                       | 2016<br>1.000 kr. | 2015<br>1.000 kr | 2016<br>1.000 kr. | 2015<br>1.000 kr |
| <b>NOTE 11. SKAT AF ORDINÆRE POSTER</b>                               |                   |                  |                   |                  |
| Aktuel skat                                                           | -19.859           | -22.221          | 881               | 656              |
| Ændring af udskudt skat                                               | -3.906            | 3.754            | 0                 | 0                |
| Nedskrivning af udskudt skat                                          | 0                 | 0                | 0                 | 0                |
| Regulering af udskudt skat tidligere år                               | -79               | 0                | 0                 | 0                |
| Nedsættelse af selskabsskatteprocent                                  | 5                 | 287              | 0                 | 0                |
| Regulering af aktuel skat tidligere år                                | 94                | 1.433            | 0                 | -2               |
| <b>Skat af årets resultat</b>                                         | <b>-23.745</b>    | <b>-16.747</b>   | <b>881</b>        | <b>654</b>       |
| <b>Skatteprocent</b>                                                  | <b>22,00</b>      | <b>23,50</b>     | <b>22,00</b>      | <b>23,50</b>     |
| <b>NOTE 12. TILGODEHAVENDE HOS KREDITINSTITUTTER OG CENTRALBANKER</b> |                   |                  |                   |                  |
| Tilgodehavende hos kreditinstitutter                                  | 189.680           | 174.607          | 9.473             | 29.694           |
| <b>I alt</b>                                                          | <b>189.680</b>    | <b>174.607</b>   | <b>9.473</b>      | <b>29.694</b>    |
| <b>NOTE 13. KAPITALANDELE I ASSOCIEREDE VIRKSOMHEDER</b>              |                   |                  |                   |                  |
| Anskaffelseskurs primo                                                | 5.040             | 0                | 5.040             | 0                |
| Årets tilgang                                                         | 0                 | 5.040            | 0                 | 5.040            |
| Årets afgang                                                          | -37               | 0                | -37               | 0                |
| <b>Anskaffelseskurs ultimo</b>                                        | <b>5.003</b>      | <b>5.040</b>     | <b>5.003</b>      | <b>5.040</b>     |
| Opskrivninger primo                                                   | -28               | 0                | -28               | 0                |
| Årets resultat                                                        | 0                 | 0                | 0                 | 0                |
| Årets nedskrivninger                                                  | -2.794            | -28              | -2.794            | -28              |
| <b>Nettoppskrivninger 31. december</b>                                | <b>-2.822</b>     | <b>-28</b>       | <b>-2.822</b>     | <b>-28</b>       |
| <b>Regnskabsmæssig værdi 31. december</b>                             | <b>2.181</b>      | <b>5.012</b>     | <b>2.181</b>      | <b>5.012</b>     |

Kapitalandele i associerede virksomheder omfatter:

|                      | Hjemsted  | Aktivitet    | Ejerandel<br>procent | Egenkapital<br>1.000 kr | Resultat<br>1.000 kr |
|----------------------|-----------|--------------|----------------------|-------------------------|----------------------|
| Corporate Credit A/S | København | Aktieselskab | 49                   | 4.486                   | -995                 |

## Noter til regnskabet

|                                                                       | Koncern           |                  | Moderselskab      |                  |
|-----------------------------------------------------------------------|-------------------|------------------|-------------------|------------------|
|                                                                       | 2016<br>1.000 kr. | 2015<br>1.000 kr | 2016<br>1.000 kr. | 2015<br>1.000 kr |
| <b>NOTE 14. KAPITALANDELE I TILKNYTTET VIRKSOMHEDER</b>               |                   |                  |                   |                  |
| Anskaffelsesværdi primo                                               | 0                 | 0                | 69.751            | 69.251           |
| Årets tilgang                                                         | 0                 | 0                | 40.838            | 22.208           |
| Årets afgang                                                          | 0                 | 0                | -31.588           | -21.708          |
| <b>Anskaffelsesværdi ultimo</b>                                       | <b>0</b>          | <b>0</b>         | <b>79.001</b>     | <b>69.751</b>    |
| Opskrivninger primo                                                   | 0                 | 0                | 11.778            | 39.604           |
| Årets resultat                                                        | 0                 | 0                | 105.709           | 106.174          |
| Udbetalt udbytte                                                      | 0                 | 0                | -54.000           | -90.500          |
| Foreslået udbytte                                                     | 0                 | 0                | -48.000           | -43.500          |
| Årets tilgang                                                         | 0                 | 0                | 6.354             | 4.540            |
| Årets nedskrivninger                                                  | 0                 | 0                | -1.684            | 0                |
| Årets afgang                                                          | 0                 | 0                | -6.354            | -4.540           |
| <b>Nettoopskrivninger 31. december</b>                                | <b>0</b>          | <b>0</b>         | <b>13.803</b>     | <b>11.778</b>    |
| Foreslået udbytte                                                     | 0                 | 0                | 48.000            | 43.500           |
| <b>Regnskabsmæssig værdi 31. december</b>                             | <b>0</b>          | <b>0</b>         | <b>140.804</b>    | <b>125.029</b>   |
| <b>Heraf udgør goodwill, der indregnes under immaterielle aktiver</b> | <b>0</b>          | <b>0</b>         | <b>5.000</b>      | <b>5.000</b>     |
| <b>Kapitalandele i tilknyttede virksomheder</b>                       | <b>0</b>          | <b>0</b>         | <b>135.804</b>    | <b>120.029</b>   |

Kapitalandele i dattervirksomheder omfatter:

|                                        | Hjemsted  | Aktivitet              | Ejerandel<br>procent | Egenkapital<br>1.000 kr | Resultat<br>1.000 kr |
|----------------------------------------|-----------|------------------------|----------------------|-------------------------|----------------------|
| Formuepleje A/S                        | Aarhus    | Administrationsselskab | 100                  | 100.397                 | 91.014               |
| Absalon Capital Fondsmæglerselskab A/S | København | Fondsmægler            | 100                  | 27.432                  | 14.695               |
| Absalon Corporate Credit               | København | Fondsmægler            | 65                   | 12.268                  | -2.640               |
| Fondsmæglerselskab A/S                 |           |                        |                      |                         |                      |

## Noter til regnskabet

|                                                   | Koncern           |                  | Moderselskab      |                  |
|---------------------------------------------------|-------------------|------------------|-------------------|------------------|
|                                                   | 2016<br>1.000 kr. | 2015<br>1.000 kr | 2016<br>1.000 kr. | 2015<br>1.000 kr |
| <b>NOTE 15. IMMATERIELLE AKTIVER</b>              |                   |                  |                   |                  |
| <b>Goodwill</b>                                   |                   |                  |                   |                  |
| Kostpris primo                                    | 5.000             | 5.000            | 5.000             | 0                |
| Tilgang i årets løb                               | 0                 | 0                | 0                 | 5.000            |
| Afgang i årets løb                                | 0                 | 0                | 0                 | 0                |
| <b>Kostpris ultimo</b>                            | <b>5.000</b>      | <b>5.000</b>     | <b>5.000</b>      | <b>5.000</b>     |
| Af- og nedskrivninger primo                       | 0                 | 0                | 0                 | 0                |
| Årets afskrivninger                               | 0                 | 0                | 0                 | 0                |
| Årets af- og nedskrivninger på afhændede aktiver  | 0                 | 0                | 0                 | 0                |
| <b>Af- og nedskrivninger ultimo</b>               | <b>0</b>          | <b>0</b>         | <b>0</b>          | <b>0</b>         |
| <b>Regnskabsmæssig værdi ultimo</b>               | <b>5.000</b>      | <b>5.000</b>     | <b>5.000</b>      | <b>5.000</b>     |
| <b>Øvrige immaterielle aktiver</b>                |                   |                  |                   |                  |
| Kostpris primo                                    | 1.014             | 1.014            | 0                 | 0                |
| Tilgang i årets løb                               | 0                 | 0                | 0                 | 0                |
| Afgang i årets løb                                | 0                 | 0                | 0                 | 0                |
| <b>Kostpris ultimo</b>                            | <b>1.014</b>      | <b>1.014</b>     | <b>0</b>          | <b>0</b>         |
| Af- og nedskrivninger primo                       | -642              | -303             | 0                 | 0                |
| Årets afskrivninger                               | -310              | -339             | 0                 | 0                |
| Årets af- og nedskrivninger på afhændende aktiver | 0                 | 0                | 0                 | 0                |
| <b>Af- og nedskrivninger ultimo</b>               | <b>-952</b>       | <b>-642</b>      | <b>0</b>          | <b>0</b>         |
| <b>Regnskabsmæssig værdi ultimo</b>               | <b>62</b>         | <b>372</b>       | <b>0</b>          | <b>0</b>         |
| <b>I alt immaterielle aktiver</b>                 | <b>5.062</b>      | <b>5.372</b>     | <b>5.000</b>      | <b>5.000</b>     |

## Noter til regnskabet

|                                                                                                      | Koncern           |                   | Moderselskab      |                   |
|------------------------------------------------------------------------------------------------------|-------------------|-------------------|-------------------|-------------------|
|                                                                                                      | 2016<br>1.000 kr. | 2015<br>1.000 kr. | 2016<br>1.000 kr. | 2015<br>1.000 kr. |
| <b>NOTE 16. ØVRIGE MATERIELLE AKTIVER</b>                                                            |                   |                   |                   |                   |
| Kostpris primo                                                                                       | 8.505             | 8.429             | 0                 | 0                 |
| Tilgang i årets løb                                                                                  | 1.485             | 76                | 689               | 0                 |
| Afgang i årets løb                                                                                   | -858              | 0                 | 0                 | 0                 |
| <b>Kostpris ultimo</b>                                                                               | <b>9.132</b>      | <b>8.505</b>      | <b>689</b>        | <b>0</b>          |
| Af- og nedskrivninger primo                                                                          | -7.522            | -6.982            | 0                 | 0                 |
| Årets afskrivninger                                                                                  | -565              | -540              | -66               | 0                 |
| Afskrivninger vedr. årets afgang                                                                     | 858               | 0                 | 0                 | 0                 |
| <b>Af- og nedskrivninger ultimo</b>                                                                  | <b>-7.229</b>     | <b>-7.522</b>     | <b>-66</b>        | <b>0</b>          |
| <b>I alt materielle aktiver</b>                                                                      | <b>1.903</b>      | <b>983</b>        | <b>623</b>        | <b>0</b>          |
| <b>NOTE 17. AKTIVER I MIDLERTIDIG BESIDDELSE</b>                                                     |                   |                   |                   |                   |
| Anskaffelseskost primo                                                                               | 2.364             | 26.990            | 2.364             | 31.990            |
| Årets tilgang                                                                                        | 0                 | 8.644             | 0                 | 8.644             |
| Årets afgang                                                                                         | 0                 | -33.270           | 0                 | -38.270           |
| <b>Anskaffelseskost ultimo</b>                                                                       | <b>2.364</b>      | <b>2.364</b>      | <b>2.364</b>      | <b>2.364</b>      |
| Opskrivninger primo                                                                                  | 1.295             | -413              | 1.295             | 1.025             |
| Årets tilgang                                                                                        | 0                 | 0                 | 0                 | 0                 |
| Årets resultat                                                                                       | 3.288             | 2.454             | 3.288             | 2.454             |
| Udbetalt udbytte                                                                                     | 0                 | 0                 | 0                 | 0                 |
| Årets nedskrivninger                                                                                 | -4                | -423              | -4                | -559              |
| Årets afgang                                                                                         | 0                 | -323              | 0                 | -1.625            |
| <b>Nettoopskrivninger 31. december</b>                                                               | <b>4.579</b>      | <b>1.295</b>      | <b>4.579</b>      | <b>1.295</b>      |
| <b>Regnskabsmæssig værdi 31. december</b>                                                            | <b>6.943</b>      | <b>3.659</b>      | <b>6.943</b>      | <b>3.659</b>      |
| Aktiver i midlertidig besiddelse i moderselskabet omfatter en række tidligere investeringsselskaber. |                   |                   |                   |                   |
| <b>NOTE 18. ANDRE AKTIVER</b>                                                                        |                   |                   |                   |                   |
| Øvrige tilgodehavender                                                                               | 7.231             | 6.509             | 0                 | 337               |
| <b>I alt</b>                                                                                         | <b>7.231</b>      | <b>6.509</b>      | <b>0</b>          | <b>337</b>        |
| <b>NOTE 19. PERIODEAFGRÆNSNINGSPOSTER</b>                                                            |                   |                   |                   |                   |
| Periodiserede omkostninger mv.                                                                       | 6.334             | 7.196             | 1.066             | 288               |
| <b>I alt</b>                                                                                         | <b>6.334</b>      | <b>7.196</b>      | <b>1.066</b>      | <b>288</b>        |

## Noter til regnskabet

|                                                                                         | Koncern           |                  | Moderselskab      |                  |
|-----------------------------------------------------------------------------------------|-------------------|------------------|-------------------|------------------|
|                                                                                         | 2016<br>1.000 kr. | 2015<br>1.000 kr | 2016<br>1.000 kr. | 2015<br>1.000 kr |
| <b>NOTE 20. ANDRE PASSIVER</b>                                                          |                   |                  |                   |                  |
| Anden gæld                                                                              | 46.429            | 45.050           | 4.552             | 1.383            |
| <b>I alt</b>                                                                            | <b>46.429</b>     | <b>45.050</b>    | <b>4.552</b>      | <b>1.383</b>     |
| <b>NOTE 21. AKTIEKAPITAL</b>                                                            |                   |                  |                   |                  |
| Aktiekapitalen er 7.500.000 kr. og består af aktier a 10 kr., fordelt på 750.000 aktier |                   |                  |                   |                  |
| Ingen aktier er tillagt særlige rettigheder                                             |                   |                  |                   |                  |
| <b>NOTE 22. KAPITALFORHOLD OG SOLVENS</b>                                               |                   |                  |                   |                  |
| <b>Kapitalsammensætning</b>                                                             |                   |                  |                   |                  |
| Egenkapital                                                                             | 161.713           | 163.438          | 157.419           | 163.438          |
| Fradrag:                                                                                |                   |                  |                   |                  |
| Immaterielle aktiver                                                                    | -62               | -373             | 0                 | 0                |
| Goodwill                                                                                | -5.000            | -5.000           | -5.000            | -5.000           |
| Udskudte skatteaktiver                                                                  | -642              | -4.622           | 0                 | 0                |
| Kapitalandele i ikke-konsoliderede virksomheder                                         | -9.124            | -8.671           | -9.124            | -8.671           |
| Foreslået udbytte                                                                       | -48.000           | -50.000          | -48.000           | -50.000          |
| Minoritetsinteresser                                                                    | -4.294            | 0                | 0                 | 0                |
| <b>Egentlig egenkapital</b>                                                             | <b>94.591</b>     | <b>94.772</b>    | <b>95.295</b>     | <b>99.767</b>    |
| <b>Kernekapital</b>                                                                     | <b>94.591</b>     | <b>94.772</b>    | <b>95.295</b>     | <b>99.767</b>    |
| Supplerende kapital                                                                     | 0                 | 0                | 0                 | 0                |
| <b>Kapitalgrundlag</b>                                                                  | <b>94.591</b>     | <b>94.772</b>    | <b>95.295</b>     | <b>99.767</b>    |
| <b>Risikoeksponering*</b>                                                               |                   |                  |                   |                  |
| Kreditrisiko                                                                            | 393.686           | 350.301          | 343.093           | 306.635          |
| Markedsrisiko                                                                           | 2.191             | 2.975            | 0                 | 0                |
| Operationel risiko                                                                      | 0                 | 0                | 0                 | 0                |
| <b>Risikoeksponering i alt</b>                                                          | <b>395.877</b>    | <b>353.276</b>   | <b>343.093</b>    | <b>306.635</b>   |
| <b>Nøgletal</b>                                                                         |                   |                  |                   |                  |
| Egentlig kernekapitalprocent                                                            | 23,9%             | 26,8%            | 27,8%             | 32,5%            |
| Kernekapitalprocent                                                                     | 23,9%             | 26,8%            | 27,8%             | 32,5%            |
| Kapitalprocent                                                                          | 23,9%             | 26,8%            | 27,8%             | 32,5%            |

\* Med virkning fra 1. januar 2014 er nye kapitaldækningsregler trådt i kraft.

Det har medført ændringer i metoden for opgørelse af den samlede risikoeksponering.

## Noter til regnskabet

---

### NOTE 23. NÆRTSTÅENDE PARTER OG EJERFORHOLD

|                                                                                |                                            |                    |
|--------------------------------------------------------------------------------|--------------------------------------------|--------------------|
| Advokat Steffen Ebdrup, Svanevej 1, 8410 Rønde                                 | Bestyrelsesformand                         | Bestyrelseshonorar |
| Direktør Søren Fryland Møller, H.C. Ørsteds Vej 46 3.th., 1879 Frederiksberg C | Bestyrelsesmedlem                          | Bestyrelseshonorar |
| Direktør Claus Hommelhoff, Helga Petersensgade 5. 9. sal, 8000 Aarhus C        | Bestyrelsesmedlem                          | Bestyrelseshonorar |
| Direktør Brian Leander, Søndervang 5, 9800 Hjørring                            | Bestyrelsesmedlem                          | Bestyrelseshonorar |
| Direktør Lars Henning Stigel, Otte Ruds Gade 14, 1, 8200 Aarhus N              | Bestyrelsesmedlem                          | Bestyrelseshonorar |
| Direktør Lene Espersen, Øresunds Alle 15, 2791 Dragør                          | Bestyrelsesmedlem                          | Bestyrelseshonorar |
| Adm. direktør Niels B. Thuesen, Skåde Søpark 23, 8270 Højberg                  | Adm. direktør i<br>Formuepleje Holding A/S | Løn                |
| Direktør Mogens Kristensen, Marielystvej 6, 6100 Haderslev                     | Direktør i<br>Formuepleje Holding A/S      | Løn                |
| Formuepleje A/S                                                                | Datterselskab                              |                    |
| Absalon Capital Fondsmæglerselskab A/S                                         | Datterselskab                              |                    |
| Absalon Corporate Credit Fondsmæglerselskab A/S                                | Datterselskab                              |                    |
| Corporate Credit A/S                                                           | Associeret selskab                         |                    |

Der er ikke ydet lån eller stillet sikkerhed over for direktion eller bestyrelse.

Der er ingen pensionsforpligtelser over for direktion og bestyrelsesmedlemmer heller ikke for forhenværende medlemmer af direktionen og bestyrelsen. Der er ingen særlige incitamentsprogrammer for bestyrelsen, mens direktionen er omfattet af bonusordning.

# Noter til regnskabet

---

## NOTE 24. AKTIONÆRFORHOLD

Følgende aktionærer ejer mere end 5 % af selskabets aktiekapital:

Aktieselskabet CBH, Kystvejen 65, st., 8000 Aarhus C

Insalvo ApS, Skovparken 88, 8240 Risskov

Partus ApS, Søndervang 5, 9800 Hjørring

Octo ApS, Værkmestergade 25, 8000 Aarhus C

Der er mellem alle aktionærerne indgået en aktionæroverenskomst.

Ingen aktionær har bestemmende indflydelse.

## NOTE 25. EVENTUALFORPLIGTELSE

Selskabet er administrationselskab i en dansk sambeskatning. Selskabet hæfter derfor i henhold til selskabsskattelovens regler herom med de øvrige sambeskattede selskaber for den samlede selskabsskat og eventuelle forpligtelser til at indeholde kildeskat på renter, royalties og udbytter fra de sambeskattede selskaber.

## NOTE 26. FINANSIELLE RISICI OG POLITIKKER OG MÅL FOR STYRINGEN AF FINANSIELLE RISICI

Koncernen er eksponeret over for forskellige typer af risici.

De overordnede mål og rammer for koncernens risikostyring fastlægges af bestyrelsen. Direktionen har det daglige ansvar for overholdelse af disse og rapporterer løbende herom til bestyrelsen.

Koncernens væsentligste risici er kreditrisiko, markedsrisiko, operationel risiko og risiko for fald i indtjeningen.

### Kreditrisiko

Risikostyringspolitikker er tilrettelagt med henblik på at sikre, at engagementer med kreditinstitutter ligger inden for de af bestyrelsen vedtagne rammer. Opgørelse, overvågning og rapportering af kreditrisiko sker på månedlig basis.

### Markedsrisiko

Koncernen har kun markedsrisiko på valuta og kun i meget begrænset omfang, da der kun er ganske få balanceposter i anden valuta end danske kroner. Opgørelse, overvågning og rapportering af markedsrisiko sker på månedlig basis.

### Operationel risiko

For at imødegå operationel risiko har koncernen udarbejdet politikker, interne kontroller og procedurer som skal minimere risikoen for at en operationel risiko realiseres.

### Særlige risici

Den overskydende likviditet investeres primært i kortfristede obligationer eller står kontant, hvorfor koncernens finansielle risici er begrænsede. Koncernens væsentligste forretningsmæssige risici er relateret til udviklingen i den forvaltede formue, udviklingen i kundemassen og de opnåede porteføljeafkast.



