

## Conditori & Cafe H.C. Andersen ApS

Gammel Kongevej 159, 1. th  
1850 Frederiksberg C

CVR-nr. 33 39 56 55

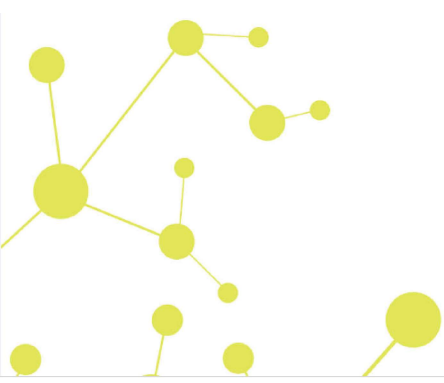
### Årsrapport for 2022

(12. regnskabsår)

Årsrapporten er fremlagt og godkendt på selskabets ordinære generalforsamling den 6. juli 2023

---

Morten Alling Søgaard  
dirigent



## Indholdsfortegnelse

	<b>Side</b>
<b>Påtegninger</b>	
Ledelsespåtegning	1
Revisors erklæring om opstilling af årsrapport	2
<b>Ledelsesberetning</b>	
Selskabsoplysninger	3
Ledelsesberetning	4
<b>Årsregnskab</b>	
Anvendt regnskabspraksis	5
Resultatopgørelse 1. januar - 31. december	9
Balance 31. december	10
Egenkapitalopgørelse	12
Noter	13

## Ledelsespåtegning

Direktionen har dags dato behandlet og godkendt årsrapporten for regnskabsåret 1. januar - 31. december 2022 for Conditori & Cafe H.C. Andersen ApS.

Årsrapporten aflægges i overensstemmelse med årsregnskabsloven.

Det er vores opfattelse, at årsregnskabet giver et retvisende billede af selskabets aktiver, passiver og finansielle stilling pr. 31. december 2022 og resultatet af selskabets aktiviteter for regnskabsåret 1. januar - 31. december 2022.

Ledelsesberetningen indeholder efter vores opfattelse en retvisende redegørelse for de forhold, beretningen omhandler.

Årsregnskabet er ikke revideret. Ledelsen erklærer, at betingelserne herfor er opfyldt.

Årsrapporten indstilles til generalforsamlingens godkendelse.

Frederiksberg, den 5. juli 2023

### Direktion

Mette Søgaard  
direktør

Morten Alling Søgaard  
direktør

## Revisors erklæring om opstilling af årsrapport

### *Til kapitalejerne i Conditori & Cafe H.C. Andersen ApS*

Vi har opstillet årsrapporten for Conditori & Cafe H.C. Andersen ApS for regnskabsåret 1. januar - 31. december 2022 på grundlag af selskabets bogføring og øvrige oplysninger, som ledelsen har tilvejebragt.

Årsrapporten omfatter ledelsespåtegning, ledelsesberetning, anvendt regnskabspraksis, resultatopgørelse, balance, egenkapitalopgørelse og noter.

Vi har udført opgaven i overensstemmelse med ISRS 4410, Opgaver om opstilling af finansielle oplysninger.

Vi har anvendt vores faglige ekspertise til at assistere ledelsen med at udarbejde og præsentere årsrapporten i overensstemmelse med årsregnskabsloven. Vi har overholdt relevante bestemmelser i revisorloven og International Ethics Standards Board for Accountants' internationale retningslinjer for revisorers etiske adfærd (IESBA Code) herunder principper om integritet, objektivitet, professionel kompetence og fornøden omhu.

Årsrapporten samt nøjagtigheden og fuldstændigheden af de oplysninger, der er anvendt til opstillingen af årsrapporten, er ledelsens ansvar.

Da en opgave om opstilling af finansielle oplysninger ikke er en erklæringsopgave med sikkerhed, er vi ikke forpligtet til at verificere nøjagtigheden eller fuldstændigheden af de oplysninger, ledelsen har givet os til brug for at opstille årsrapporten. Vi udtrykker derfor ingen revisions- eller reviewkonklusion om, hvorvidt årsrapporten er udarbejdet i overensstemmelse med årsregnskabsloven.

Greve, den 5. juli 2023

Global Revision ApS  
Registreret revisionsanpartsselskab  
CVR-nr. 28 12 17 17

Henrik Johansen  
Registreret revisor  
MNE-nr. mne17515

## Selskabsoplysninger

### Selskabet

Conditori & Cafe H.C. Andersen ApS  
Gammel Kongevej 159, 1. th  
1850 Frederiksberg C

CVR-nr.: 33 39 56 55

Regnskabsperiode: 1. januar - 31. december 2022

Stiftet: 14. januar 2011

Regnskabsår: 12. regnskabsår

Hjemsted: Frederiksberg

### Direktion

Mette Søgaard, direktør  
Morten Alling Søgaard, direktør

### Revisor

Global Revision ApS  
Registreret revisionsanpartsselskab  
Greve Strandvej 9  
2670 Greve

## Ledelsesberetning

### Selskabets væsentligste aktiviteter

Selskabets formål er at drive virksomhed indenfor bageri og conditori, herunder konsulentopgaver i forbindelse hermed.

### Usædvanlige forhold

Selskabets aktiver, passiver og finansielle stilling pr. 31. december 2022 samt resultatet af selskabets aktiviteter for regnskabsåret 2022 er ikke påvirket af usædvanlige forhold.

### Udviklingen i aktiviteter og økonomiske forhold

Selskabets resultatopgørelse for 2022 udviser et overskud på kr. 766.578, og selskabets balance pr. 31. december 2022 udviser en egenkapital på kr. 640.867.

Selskabet har i årets løb modtaget Covid-19 kompensation og en forligssum vedrørende fraflytning fra lejemål beliggende på rådhuspladsen. Der henvises til note 1 for yderligere.

Ledelsen anser årets resultat for tilfredsstillende.

### Betydningsfulde hændelser, som er indtruffet efter regnskabsårets afslutning

Der er efter regnskabsårets afslutning ikke indtruffet begivenheder, som væsentligt vil kunne påvirke selskabets finansielle stilling.

## Anvendt regnskabspraksis

Årsrapporten for Conditori & Cafe H.C. Andersen ApS for 2022 er aflagt i overensstemmelse med årsregnskabslovens bestemmelser for virksomheder i regnskabsklasse B med tilvalg af regler fra regnskabsklasse C.

Den anvendte regnskabspraksis er uændret i forhold til sidste år.

Årsrapporten for 2022 er aflagt i kr.

### Generelt om indregning og måling

I resultatopgørelsen indregnes indtægter i takt med, at de indtjenes. Herudover indregnes værdireguleringer af finansielle aktiver og forpligtelser. I resultatopgørelsen indregnes ligeledes alle omkostninger, herunder afskrivninger og nedskrivninger.

Aktiver indregnes i balancen, når det er sandsynligt, at fremtidige økonomiske fordele vil tilflyde selskabet, og aktivets værdi kan måles pålideligt.

Forpligtelser indregnes i balancen, når det er sandsynligt, at fremtidige økonomiske fordele vil fragå selskabet, og forpligtelsens værdi kan måles pålideligt.

Ved første indregning måles aktiver og forpligtelser til kostpris. Efterfølgende måles aktiver og forpligtelser som beskrevet for hver enkelt regnskabspost nedenfor.

Ved indregning og måling tages hensyn til forudsigelige tab og risici, der fremkommer, inden årsrapporten aflægges, og som be- eller afkræfter forhold, der eksisterede på balancedagen.

## Resultatopgørelsen

### Bruttofortjeneste

Selskabet anvender bestemmelsen i årsregnskabslovens § 32, hvorefter selskabets omsætning ikke er oplyst.

Bruttofortjeneste er et sammendrag af nettoomsætning, ændring i varelagre samt andre driftsindtægter med fradrag af omkostninger til råvarer og hjælpematerialer og andre eksterne omkostninger.

### Nettoomsætning

Indtægter indregnes i resultatopgørelsen, når levering og risikoovergang til køber har fundet sted, og hvis indtægten kan opgøres pålideligt og forventes modtaget.

Nettoomsætningen måles til dagsværdien af det aftalte vederlag ekskl. moms og afgifter. Alle former for afgivne rabatter er fratrukket i nettoomsætningen.

### Omkostninger til råvarer og hjælpematerialer

Omkostninger til råvarer og hjælpematerialer indeholder det forbrug af råvarer og hjælpematerialer, der er anvendt for at opnå årets nettoomsætning.

## Anvendt regnskabspraksis

### Andre driftsindtægter

Andre driftsindtægter indeholder regnskabsposter af sekundær karakter i forhold til virksomhedens aktiviteter.

### Andre eksterne omkostninger

Andre eksterne omkostninger omfatter omkostninger til distribution, salg, reklame, administration, lokaler, operationelle leasingomkostninger mv.

### Personaleomkostninger

Personaleomkostninger omfatter løn og gager, inklusive feriepenge og pensioner samt andre omkostninger til social sikring mv. til selskabets medarbejdere. I personaleomkostninger er fratrukket modtagne godtgørelser fra offentlige myndigheder.

### Af- og nedskrivninger

Af- og nedskrivninger indeholder årets af- og nedskrivninger af materielle anlægsaktiver.

### Finansielle indtægter og omkostninger

Finansielle indtægter og omkostninger indregnes i resultatopgørelsen med de beløb, der vedrører regnskabsåret. Finansielle poster omfatter renteindtægter og -omkostninger samt tillæg og godtgørelse under acontoskatteordningen mv.

### Skat af årets resultat

Årets skat, som består af årets aktuelle selskabsskat og ændring i udskudt skat, indregnes i resultatopgørelsen med den del, der kan henføres til årets resultat, og direkte i egenkapitalen med den del, der kan henføres til posteringer direkte i egenkapitalen.

## Balancen

### Materielle anlægsaktiver

Materielle anlægsaktiver måles til kostpris med fradrag af akkumulerede af- og nedskrivninger.

Afskrivningsgrundlaget er kostpris med fradrag af forventet restværdi efter afsluttet brugstid.

Kostpris omfatter anskaffelsesprisen og omkostninger direkte tilknyttet anskaffelsen indtil det tidspunkt, hvor aktivet er klar til brug.

Der foretages lineære afskrivninger baseret på følgende vurdering af aktivernes forventede brugstider og restværdier:

	Brugstid	Restværdi
Andre anlæg, driftsmateriel og inventar	8 år	0 %
Indretning af lejede lokaler	8 år	0 %

Aktiver med en kostpris på under kr. 31.000 omkostningsføres i anskaffelsesåret.



## Anvendt regnskabspraksis

### Værdiforringelse af anlægsaktiver

Den regnskabsmæssige værdi af materielle og finansielle anlægsaktiver vurderes årligt for indikationer på værdiforringelse, ud over det som udtrykkes ved afskrivning.

### Varebeholdninger

Varebeholdninger måles til kostpris efter FIFO-metoden. Er nettorealiseringsværdien lavere end kostprisen, nedskrives til denne lavere værdi.

Kostpris for handelsvarer samt råvarer og hjælpematerialer omfatter anskaffelsespris med tillæg af hjemtagelsesomkostninger.

Nettorealiseringsværdien for varebeholdninger opgøres som forventet salgspris med fradrag af direkte færdiggørelsesomkostninger og omkostninger, der afholdes for at effektuere salget. Værdien fastsættes under hensyntagen til varebeholdningers omsættelighed, ukurans og forventet udvikling i salgspris.

### Tilgodehavender

Tilgodehavender måles til amortiseret kostpris, hvilket sædvanligvis svarer til nominel værdi.

### Særlige poster

Særlige poster omfatter væsentlige indtægter og omkostninger der afviger fra hvad ledelsen anser som en del af den primære drift.

### Likvide beholdninger

Likvide beholdninger omfatter kassebeholdning samt indestående i pengeinstitutter.

### Egenkapital

#### Selskabsskat og udskudt skat

Aktuelle skatteforpligtelser og tilgodehavende aktuel skat indregnes i balancen som beregnet skat af årets skattepligtige indkomst, reguleret for skat af tidligere års skattepligtige indkomster samt for betalte acontoskatter.

Udskudt skat måles efter den balanceorienterede gælds metode af midlertidige forskelle mellem regnskabsmæssig og skattemæssig værdi af aktiver og forpligtelser opgjort på grundlag af den planlagte anvendelse af aktivet henholdsvis afvikling af forpligtelsen. Udskudt skat måles til nettorealiseringsværdi.

Udskudt skat måles på grundlag af de skatteregler og skattesatser, der med balancedagens lovgivning vil være gældende, når den udskudte skat forventes udløst som aktuel skat. Ændring i udskudt skat som følge af ændringer i skattesatser indregnes i resultatopgørelsen bortset fra poster, der føres direkte på egenkapitalen.

Udskudte skatteaktiver, herunder skatteværdien af fremførselsberettiget skattemæssigt underskud, måles til den værdi, hvortil aktivet forventes at kunne realiseres, enten ved udligning i skat af fremtidig indtjening eller ved modregning i udskudte skatteforpligtelser inden for samme juridiske skatteenhed. Eventuelle udskudte nettoskatteaktiver måles til nettorealiseringsværdi.

## Anvendt regnskabspraksis

### Gældsforpligtelser

Gældsforpligtelser måles til amortiseret kostpris, hvilket sædvanligvis svarer til nominel værdi.

## Resultatopgørelse 1. januar - 31. december

	Note	2022 kr.	2021 kr.
<b>Bruttofortjeneste</b>	1	<b>2.510.873</b>	<b>2.076.608</b>
Personaleomkostninger	2	-1.465.507	-1.900.480
<b>Resultat før af- og nedskrivninger</b>		<b>1.045.366</b>	<b>176.128</b>
Af- og nedskrivninger af materielle anlægsaktiver		-24.385	-21.633
<b>Resultat før finansielle poster</b>		<b>1.020.981</b>	<b>154.495</b>
Finansielle indtægter		0	28
Finansielle omkostninger		-29.168	-14.346
<b>Resultat før skat</b>		<b>991.813</b>	<b>140.177</b>
Skat af årets resultat	3	-225.235	-29.132
<b>Årets resultat</b>		<b>766.578</b>	<b>111.045</b>
<b>Forslag til resultatdisponering</b>			
Foreslået udbytte		58.900	0
Overført resultat		707.678	111.045
		<b>766.578</b>	<b>111.045</b>

## Balance 31. december

	Note	2022	2021
		kr.	kr.
<b>Aktiver</b>			
Andre anlæg, driftsmateriel og inventar		41.850	13.922
Indretning af lejede lokaler		0	116.547
<b>Materielle anlægsaktiver</b>		<b>41.850</b>	<b>130.469</b>
Deposita		14.000	80.965
<b>Finansielle anlægsaktiver</b>		<b>14.000</b>	<b>80.965</b>
<b>Anlægsaktiver i alt</b>		<b>55.850</b>	<b>211.434</b>
Råvarer og hjælpematerialer		3.214	77.383
<b>Varebeholdninger</b>		<b>3.214</b>	<b>77.383</b>
Tilgodehavender fra salg og tjenesteydelser		450.350	454.341
Andre tilgodehavender		0	424.375
Udskudt skatteaktiv		3.597	46.782
<b>Tilgodehavender</b>		<b>453.947</b>	<b>925.498</b>
<b>Likvide beholdninger</b>		<b>712.805</b>	<b>122.111</b>
<b>Omsætningsaktiver i alt</b>		<b>1.169.966</b>	<b>1.124.992</b>
<b>Aktiver i alt</b>		<b>1.225.816</b>	<b>1.336.426</b>

## Balance 31. december

	<u>Note</u>	<u>2022</u> kr.	<u>2021</u> kr.
<b>Passiver</b>			
Virksomhedskapital		80.000	80.000
Overført resultat		501.967	-205.714
Foreslået udbytte for regnskabsåret		58.900	0
<b>Egenkapital</b>	4	<u><b>640.867</b></u>	<u><b>-125.714</b></u>
Leverandører af varer og tjenesteydelser		101.368	160.671
Selskabsskat		190.060	0
Anden gæld		293.521	1.301.469
<b>Kortfristede gældsforpligtelser</b>		<u><b>584.949</b></u>	<u><b>1.462.140</b></u>
<b>Gældsforpligtelser i alt</b>		<u><b>584.949</b></u>	<u><b>1.462.140</b></u>
<b>Passiver i alt</b>		<u><b>1.225.816</b></u>	<u><b>1.336.426</b></u>
Særlige poster	1		
Eventualforpligtelser	5		
Pantsætninger og sikkerhedsstillelser	6		

## Egenkapitalopgørelse

	Virksomhedskapital	Overført resultat	Foreslået udbytte for regnskabsåret	I alt
Egenkapital 1. januar 2022	80.000	-205.711	0	-125.711
Årets resultat	0	707.678	58.900	766.578
<b>Egenkapital 31. december 2022</b>	<b>80.000</b>	<b>501.967</b>	<b>58.900</b>	<b>640.867</b>

## Noter

	<u>2022</u>	<u>2021</u>
	kr.	kr.
<b>1 Særlige poster</b>		
Særlige poster omfatter væsentlige indtægter, der har en særlig karakter i forhold til virksomhedens indtjeningsskabende driftsaktiviteter.		
Særlige poster for året er specificeret nedenfor, herunder hvor disse er indregnet i resultatopgørelsen.		
Covid-19 hjælpepakker	337.900	1.307.386
Forligssum	<u>1.906.073</u>	<u>0</u>
	<b><u>2.243.973</u></b>	<b><u>1.307.386</u></b>
Særlige poster indgår på følgende linjer i årsregnskabet:		
Bruttofortjeneste 2021 med kr. 1.307.386.		
Bruttofortjeneste 2022 med kr. 2.243.973.		
<b>2 Personaleomkostninger</b>		
Lønninger	1.294.325	1.668.004
Pensioner	127.209	173.317
Andre omkostninger til social sikring	24.813	26.992
Andre personaleomkostninger	<u>19.160</u>	<u>32.167</u>
	<b><u>1.465.507</u></b>	<b><u>1.900.480</u></b>
Gennemsnitligt antal beskæftigede medarbejdere	<u>4</u>	<u>7</u>
<b>3 Skat af årets resultat</b>		
Årets aktuelle skat	182.050	0
Årets udskudte skat	<u>43.185</u>	<u>29.132</u>
	<b><u>225.235</u></b>	<b><u>29.132</u></b>

## Noter

### 4 Egenkapital

Virksomhedskapitalen består af 160 anparter à nominelt kr. 500. Ingen anparter er tillagt særlige rettigheder.

### 5 Eventualforpligtelser

Selskabet har ingen eventualforpligtelser.

### 6 Pantsætninger og sikkerhedsstillelser

Ingen.



# PENNEO

Underskrifterne i dette dokument er juridisk bindende. Dokumentet er underskrevet via Penneo™ sikker digital underskrift. Underskrivernes identiteter er blevet registreret, og informationerne er listet herunder.

“Med min underskrift bekræfter jeg indholdet og alle datoer i dette dokument.”

## Morten Alling Søgaard

Direktør

Serienummer: a3f1716b-1d6a-4bf0-bd44-5956c674d368

IP: 62.170.xxx.xxx

2023-07-09 22:33:12 UTC



## Mette Søgaard

Direktør

Serienummer: 305bd9a8-7d9f-481a-97ad-cea7eae826ed

IP: 62.170.xxx.xxx

2023-07-09 22:45:41 UTC



## Henrik Johansen

Registreret revisor

Serienummer: PID:9208-2002-2-982707263722

IP: 80.197.xxx.xxx

2023-07-10 02:27:51 UTC



## Morten Alling Søgaard

Dirigent

Serienummer: a3f1716b-1d6a-4bf0-bd44-5956c674d368

IP: 62.198.xxx.xxx

2023-07-13 09:12:27 UTC



Penneo dokumentnøgle: U1SVO-LOYSZ-P7E7W-T455B-OPPEB-AYQ60

Dette dokument er underskrevet digitalt via **Penneo.com**. Signeringsbeviserne i dokumentet er sikret og valideret ved anvendelse af den matematiske hashværdi af det originale dokument. Dokumentet er låst for ændringer og tidsstemplet med et certifikat fra en betroet tredjepart. Alle kryptografiske signeringsbeviser er indlejret i denne PDF, i tilfælde af de skal anvendes til validering i fremtiden.

### Sådan kan du sikre, at dokumentet er originalt

Dette dokument er beskyttet med et Adobe CDS certifikat. Når du åbner dokumentet

i Adobe Reader, kan du se, at dokumentet er certificeret af **Penneo e-signature service** <penneo@penneo.com>. Dette er din garanti for, at indholdet af dokumentet er uændret.

Du har mulighed for at efterprøve de kryptografiske signeringsbeviser i indlejret i dokumentet ved at anvende Penneos validator på følgende websted: <https://penneo.com/validator>