



**ENERGI MIDT**

nye strømninger

# **EMR Spanien 3 ApS**

Tietgensvej 4

8600 Silkeborg

CVR-nr. 33 26 60 81

## **Årsrapport for 2015**

(5. regnskabsår)

Årsrapporten er fremlagt og godkendt på  
selskabets ordinære generalforsamling den  
12. maj 2016

---

René Rud Budtz  
Dirigent

# Indholdsfortegnelse

## Side

### **Påtegninger**

Ledelsespåtegning	1
Den uafhængige revisors påtegning på årsregnskabet	2

### **Ledelsesberetning**

Selskabsoplysninger	4
Koncernoversigt	5

### **Årsregnskab**

Resultatopgørelse 1. januar - 31. december 2015	6
Balance pr. 31. december 2015	7
Egenkapitalopgørelse	8
Pengestrømsopgørelse 1. januar - 31. december 2015	9
Noter til årsrapporten	10
Anvendt regnskabspraksis	13

## Ledelsespåtegning

Direktionen har dags dato behandlet og godkendt årsrapporten for regnskabsåret 1. januar - 31. december 2015 for EMR Spanien 3 ApS.

Årsrapporten aflægges i overensstemmelse med årsregnskabsloven.

Det er vores opfattelse, at årsregnskabet giver et retvisende billede af selskabets aktiver, passiver og finansielle stilling pr. 31. december 2015 og resultatet af selskabets aktiviteter samt af selskabets pengestrømme for regnskabsåret 1. januar - 31. december 2015.

Årsrapporten indstilles til generalforsamlingens godkendelse.

Silkeborg, den 6. april 2016

### Direktion

Mikkel Abildtrup

René Rud Budtz

Lasse Yde Holst

Rikke Gammeltoft

## Den uafhængige revisors påtegning på årsregnskabet

### *Til kapitalejeren i EMR Spanien 3 ApS*

Vi har revideret årsregnskabet for EMR Spanien 3 ApS for regnskabsåret 1. januar - 31. december 2015 der omfatter resultatopgørelse, balance, egenkapitalopgørelse, pengestrømsopgørelse, noter og anvendt regnskabspraksis. Årsregnskabet udarbejdes efter årsregnskabsloven.

### **Ledelsens ansvar for årsregnskabet**

Ledelsen har ansvaret for udarbejdelsen af et årsregnskab, der giver et retvisende billede i overensstemmelse med årsregnskabsloven. Ledelsen har endvidere ansvaret for den interne kontrol, som ledelsen anser nødvendig for at udarbejde et årsregnskab uden væsentlig fejlinformation, uanset om denne skyldes besvigelser eller fejl.

### **Revisors ansvar**

Vores ansvar er at udtrykke en konklusion om årsregnskabet på grundlag af vores revision. Vi har udført revisionen i overensstemmelse med internationale standarder om revision og yderligere krav ifølge dansk revisorlovgivning. Dette kræver, at vi overholder etiske krav samt planlægger og udfører revisionen for at opnå høj grad af sikkerhed for, om årsregnskabet er uden væsentlig fejlinformation.

En revision omfatter udførelse af revisionshandlinger for at opnå revisionsbevis for beløb og oplysninger i årsregnskabet. De valgte revisionshandlinger afhænger af revisors vurdering, herunder vurdering af risici for væsentlig fejlinformation i årsregnskabet, uanset om denne skyldes besvigelser eller fejl. Ved risikovurderingen overvejer revisor intern kontrol, der er relevant for virksomhedens udarbejdelse af et årsregnskab, der giver et retvisende billede. Formålet hermed er at udforme revisionshandlinger, der er passende efter omstændighederne, men ikke at udtrykke en konklusion om effektiviteten af virksomhedens interne kontrol. En revision omfatter endvidere vurdering af, om ledelsens valg af regnskabspraksis er passende, om ledelsens regnskabsmæssige skøn er rimelige samt den samlede præsentation af årsregnskabet.

Det er vores opfattelse, at det opnåede revisionsbevis er tilstrækkeligt og egnet som grundlag for vores konklusion.

Revisionen har ikke givet anledning til forbehold.

## Den uafhængige revisors påtegning på årsregnskabet

### Konklusion

Det er vores opfattelse, at årsregnskabet giver et retvisende billede af selskabets aktiver, passiver og finansielle stilling pr. 31. december 2015 samt af resultatet af selskabets aktiviteter og pengestrømme for regnskabsåret 1. januar - 31. december 2015 i overensstemmelse med årsregnskabsloven.

Silkeborg, den 6. april 2016

**Deloitte**

Statsautoriseret Revisionspartnerselskab

CVR-nr. 33 96 35 56

Peter Mølkjær  
statsautoriseret revisor

Heidi J. Jensen  
statsautoriseret revisor

## Selskabsoplysninger

### Selskabet

EMR Spanien 3 ApS  
Tietgensvej 4  
8600 Silkeborg

Telefon: 70151560  
Telefax: 87228711  
Hjemmeside: [www.energimidt.dk](http://www.energimidt.dk)

CVR-nr.: 33 26 60 81  
Regnskabsår: 1. januar - 31. december  
Stiftet: 15. november 2010  
Hjemsted: Silkeborg

### Direktion

Mikkel Abildtrup  
René Rud Budtz  
Lasse Yde Holst  
Rikke Gammeltoft

### Revision

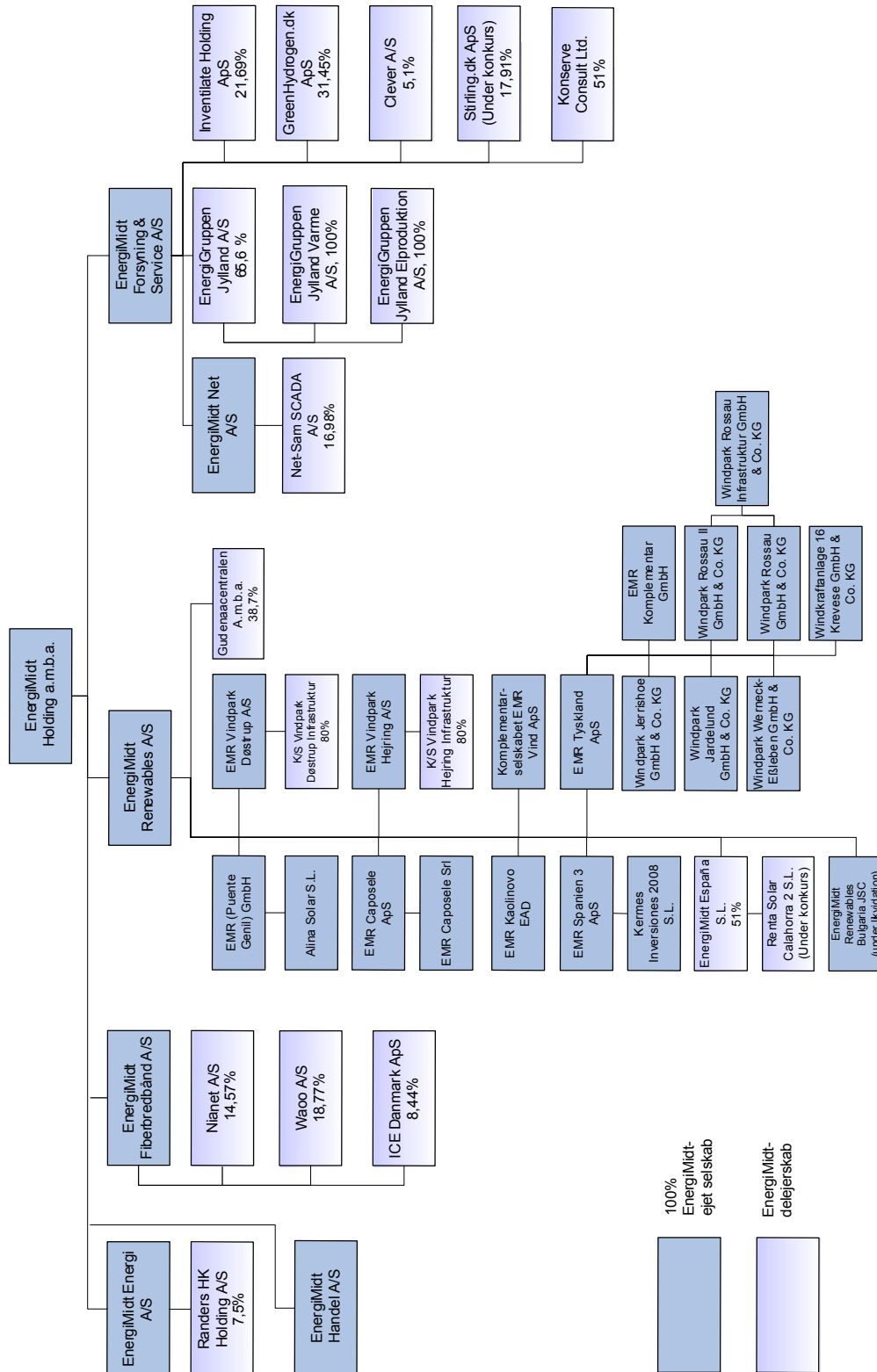
Deloitte  
Statsautoriseret Revisionspartnerselskab  
Papirfabrikken 26  
8600 Silkeborg

### Koncernregnskab

Selskabet indgår i koncernrapporten for moderselskabet EnergiMidt Holding a.m.b.a., Silkeborg.

# Koncernoversigt

Pr. 31. december 2015 ser koncernen således ud:



**Resultatopgørelse 1. januar - 31. december 2015**

	<u>Note</u>	<u>2015</u> t.kr.	<u>2014</u> t.kr.
Andre eksterne omkostninger		-25	-15
<b>Bruttoresultat</b>		<b>-25</b>	<b>-15</b>
Indtægter af kapitalandele i tilknyttede virksomheder		0	-953
<b>Resultat før skat</b>		<b>-25</b>	<b>-968</b>
Skat af årets resultat	1	6	4
<b>Årets resultat</b>		<b>-19</b>	<b>-964</b>
 <b>Forslag til resultatdisponering</b>			
Overført overskud		-19	-964
		<b>-19</b>	<b>-964</b>



## Balance pr. 31. december 2015

	<u>Note</u>	<u>2015</u> t.kr.	<u>2014</u> t.kr.
<b>Aktiver</b>			
Kapitalandele i tilknyttede virksomheder	2	0	0
<b>Finansielle anlægsaktiver</b>		<u>0</u>	<u>0</u>
Selskabsskat		6	4
<b>Tilgodehavender</b>		<u>6</u>	<u>4</u>
<b>Likvide beholdninger</b>		<u>267</u>	<u>289</u>
<b>Omsætningsaktiver i alt</b>		<u>273</u>	<u>293</u>
<b>Aktiver i alt</b>		<u><u>273</u></u>	<u><u>293</u></u>
<b>Passiver</b>			
Selskabskapital		281	1.776
Overført resultat		-19	-1.495
<b>Egenkapital</b>	3	<u>262</u>	<u>281</u>
Anden gæld		11	12
<b>Kortfristede gældsforpligtelser</b>		<u>11</u>	<u>12</u>
<b>Gældsforpligtelser i alt</b>		<u>11</u>	<u>12</u>
<b>Passiver i alt</b>		<u><u>273</u></u>	<u><u>293</u></u>
Eventualposter mv.	4		
Nærtstående parter og ejerforhold	5		
Hovedaktivitet	6		

## Egenkapitalopgørelse

	Selskabskapital	Overført resultat	I alt
	t.kr.	t.kr.	t.kr.
Egenkapital 1. januar 2015	1.776	-1.495	281
Årets resultat	0	-19	-19
Overførsel til dækning af tab	-1.495	1.495	0
<b>Egenkapital 31. december 2015</b>	<b>281</b>	<b>-19</b>	<b>262</b>

## Pengestrømsopgørelse 1. januar - 31. december 2015

	<u>Note</u>	<u>2015</u> t.kr.	<u>2014</u> t.kr.
Årets resultat		-19	-964
Reguleringer	7	-6	949
Ændring i driftskapital	8	-1	1
<b>Pengestrømme fra drift før finansielle poster</b>		<b>-26</b>	<b>-14</b>
Betalt selskabsskat		4	5
<b>Pengestrømme fra driftsaktivitet</b>		<b>-22</b>	<b>-9</b>
<b>Ændring i likvider</b>		<b>-22</b>	<b>-9</b>
Likvider 1. januar 2015		289	298
<b>Likvider 31. december 2015</b>		<b>267</b>	<b>289</b>
Likvider specificeres således:			
Likvide beholdninger		267	289
<b>Likvider 31. december 2015</b>		<b>267</b>	<b>289</b>

## Noter til årsrapporten

	<u>2015</u> t.kr.	<u>2014</u> t.kr.
<b>1 Skat af årets resultat</b>		
Årets aktuelle skat	-6	-4
	<u>-6</u>	<u>-4</u>
<b>2 Kapitalandele i tilknyttede virksomheder</b>		
Kostpris 1. januar 2015	3.649	3.649
Kostpris 31. december 2015	3.649	3.649
Værdireguleringer 1. januar 2015	-3.649	-2.696
Årets resultat	0	-953
Værdireguleringer 31. december 2015	-3.649	-3.649
<b>Regnskabsmæssig værdi 31. december 2015</b>	<u><b>0</b></u>	<u><b>0</b></u>

Kapitalandele i tilknyttede virksomheder specificerer sig således:

<u>Navn</u>	<u>Hjemsted</u>	<u>Stemme- og ejerandel</u>
Kermes Inversiones 2008 SL	Spanien	100%

Kapitalandele er vurderet til den indregnede værdi på DKK 0 baseret på en vurdering af selskabets aktiver og forpligtelser. Det er ledelsens vurdering, at den fulde forpligtelse overfor EMR Spanien 3 ApS og tilhørende datterselskab er indregnet.

## Noter til årsrapporten

### 3 Egenkapital

Selskabskapitalen består af 281.158 anparter a nominelt t.kr. 1. Ingen anparter er tillagt særlige rettigheder.

Selskabskapitalen har udviklet sig således:

	<b>2015</b>	<b>2014</b>	<b>2013</b>	<b>2012</b>	<b>2011</b>
	<b>t.kr.</b>	<b>t.kr.</b>	<b>t.kr.</b>	<b>t.kr.</b>	<b>t.kr.</b>
Selskabskapital 1. januar 2015	1.776	1.776	1.776	1.988	125
Tilgang i året	0	0	0	2.000	1.863
Afgang i året	-1.495	0	0	-2.212	0
<b>Selskabskapital 31. december 2015</b>	<b>281</b>	<b>1.776</b>	<b>1.776</b>	<b>1.776</b>	<b>1.988</b>

### 4 Eventualposter mv.

Koncernens danske selskaber hæfter solidarisk for skat af koncernens sambeskattede indkomst m.v. Det samlede beløb for skyldig selskabsskat fremgår af årsrapporten for EnergiMidt Forsyning & Service A/S, der er administrationselskab i forhold til sambeskatningen. Koncernens danske selskaber hæfter endvidere solidarisk for danske kildeskatter i form af udbytteskat, royaltyskat og renteskat. Eventuelle senere korrektioner til selskabsskatter og kildeskatter kan medføre, at selskabets hæftelse udgør et større beløb.

### 5 Nærtstående parter og ejerforhold

#### Ejerforhold

Følgende kapitalejer er noteret i selskabets ejerbog som ejende minimum 5% af stemmerne eller minimum 5% af selskabskapitalen:

EnergiMidt Renewables A/S, Silkeborg.

Selskabet indgår i koncernårsrapporten for moderselskabet EnergiMidt Holding a.m.b.a., Silkeborg.

## Noter til årsrapporten

### 6 Hovedaktivitet

Selskabets primære forretningsområde er udvikling, etablering og formidling af solcelleparker, rådgivning vedrørende energibesparende foranstaltninger samt dermed beslægtet virksomhed tillige med investering i selskaber med tilsvarende formål.

	<u>2015</u> t.kr.	<u>2014</u> t.kr.
<b>7 Pengestrømsopgørelse - reguleringer</b>		
Indtægter af kapitalandele i tilknyttede virksomheder	0	953
Skat af årets resultat	<u>-6</u>	<u>-4</u>
	<u><b>-6</b></u>	<u><b>949</b></u>
<b>8 Pengestrømsopgørelse - ændring i driftskapital</b>		
Ændring i leverandører mv.	<u>-1</u>	<u>1</u>
	<u><b>-1</b></u>	<u><b>1</b></u>

## Anvendt regnskabspraksis

Årsrapporten for EMR Spanien 3 ApS for 2015 er aflagt i overensstemmelse med årsregnskabslovens bestemmelser for virksomheder i regnskabsklasse B med tilvalg fra højere klasser.

Den anvendte regnskabspraksis er uændret i forhold til sidste år.

Årsrapporten for 2015 er aflagt i t.kr.

Selskabet har i henhold til årsregnskabslovens §110, stk. 1, undladt at udarbejde koncernregnskab.

### Generelt om indregning og måling

I resultatopgørelsen indregnes indtægter i takt med, at de indtjenes, herudover indregnes værdireguleringer af finansielle aktiver og forpligtelser. I resultatopgørelsen indregnes ligeledes alle omkostninger, herunder afskrivninger og nedskrivninger.

Aktiver indregnes i balancen, når det er sandsynligt, at fremtidige økonomiske fordele vil tilflyde selskabet, og aktivets værdi kan måles pålideligt.

Forpligtelser indregnes i balancen, når det er sandsynligt, at fremtidige økonomiske fordele vil fragå selskabet, og forpligtelsens værdi kan måles pålideligt.

Ved første indregning måles aktiver og forpligtelser til kostpris. Efterfølgende måles aktiver og forpligtelser som beskrevet for hver enkelt regnskabspost nedenfor.

Visse finansielle aktiver og forpligtelser måles til amortiseret kostpris, hvorved der indregnes en konstant effektiv rente over løbetiden. Amortiseret kostpris opgøres som oprindelig kostpris med fradrag af eventuelle afdrag samt tillæg/fradrag af den akkumulerede amortisering af forskellen mellem kostpris og nominelt beløb.

Ved indregning og måling tages hensyn til forudsigelige tab og risici, der fremkommer, inden årsrapporten aflægges, og som be- eller afkræfter forhold, der eksisterede på balancedagen.

### Omregning af fremmed valuta

Transaktioner i fremmed valuta omregnes ved første indregning til transaktionsdagens kurs. Valutakursdifferencer, der opstår mellem transaktionsdagens kurs og kursen på betalingsdagen, indregnes i resultatopgørelsen som en finansiel post.

Tilgodehavender, gæld og andre monetære poster i fremmed valuta omregnes til balancedagens valutakurs. Forskellen, mellem balancedagens kurs og kursen på tidspunktet for tilgodehavendets eller gældsforpligtelsens opståen eller indregning i seneste årsregnskab indregnes i resultatopgørelsen under finansielle indtægter og omkostninger.

## Anvendt regnskabspraksis

Udenlandske dattervirksomheder anses for at være selvstændige enheder. Resultatopgørelserne omregnes til en gennemsnitlig valutakurs for måneden, og balanceposterne omregnes til balancedagens valutakurser. Kursdifferencer, opstået ved omregning af udenlandske dattervirksomheders egenkapital ved årets begyndelse til balancedagens valutakurser og ved omregning af resultatopgørelser fra gennemsnitskurser til balancedagens valutakurser, indregnes direkte i egenkapitalen.

### Resultatopgørelsen

#### Andre eksterne omkostninger

Andre eksterne omkostninger omfatter omkostninger til administration.

#### Indtægter af kapitalandele i tilknyttede virksomheder

I resultatopgørelsen indregnes den forholdsmæssige andel af årets resultat efter fuld eliminering af intern avance/tab og med fradrag af afskrivning på goodwill under posterne "Indtægter af kapitalandele i tilknyttede virksomheder" indregnes og måles efter den indre værdis metode.

#### Skat af årets resultat

Virksomheden er omfattet af de danske regler om tvungen sambeskatning af koncernens danske dattervirksomheder. Dattervirksomheder indgår i sambeskatningen fra det tidspunkt, hvor de indgår i konsolideringen i koncernregnskabet og frem til det tidspunkt, hvor de udgår fra konsolideringen.

Den aktuelle danske selskabsskat fordeles ved afregning af sambeskatningsbidrag mellem de sambeskattede virksomheder i forhold til disses skattepligtige indkomster. I tilknytning hertil modtager virksomheder med skattemæssigt underskud sambeskatningsbidrag fra virksomheder, der har kunnet anvende dette underskud til nedsættelse af eget skattemæssigt overskud.

Årets skat, der består af årets aktuelle selskabsskat og ændring i udskudt skat - herunder som følge af ændring i skattesats - indregnes i resultatopgørelsen med den del, der kan henføres årets resultat, og direkte i egenkapitalen med den del, der kan henføres til posteringer direkte i egenkapitalen.

### Balancen

#### Kapitalandele i tilknyttede virksomheder

Kapitalandele i tilknyttede virksomheder måles til den forholdsmæssige andel af virksomhedernes indre værdi opgjort efter koncernens regnskabspraksis med fradrag eller tillæg af urealiserede koncerninterne avancer og tab og med tillæg eller fradrag af resterende værdi af positiv eller negativ goodwill opgjort efter overtagelsesmetoden.



## Anvendt regnskabspraksis

Kapitalandele i tilknyttede virksomheder med regnskabsmæssig negativ indre værdi måles til 0 kr., og et eventuelt tilgodehavende hos disse virksomheder nedskrives, i det omfang tilgodehavendet er uerholdeligt. I det omfang modervirksomheden har en retlig eller faktisk forpligtelse til at dække en underbalance, der overstiger tilgodehavendet, indregnes det resterende beløb under hensatte forpligtelser.

Nettoopskrivning af kapitalandele i tilknyttede virksomheder bindes som reserve for nettoopskrivning efter den indre værdis metode under egenkapitalen, i det omfang den regnskabsmæssige værdi overstiger kostprisen. Udbytter fra dattervirksomheder, der forventes vedtaget inden godkendelsen af årsrapporten for EMR Spanien 3 ApS, bindes ikke på opskrivningsreserven.

Ved køb af virksomheder anvendes overtagelsesmetoden, jf. beskrivelse ovenfor under opgørelse af goodwill.

### Selskabsskat og udskudt skat

Aktuelle skatteforpligtelser og tilgodehavende aktuel skat indregnes i balancen som beregnet skat af årets skattepligtige indkomst, reguleret for skat af tidligere års skattepligtige indkomster og for betalte acontoskatter.

Skyldige og tilgodehavende sambeskatningsbidrag indregnes i balancen som "Tilgodehavende selskabsskat" eller "Skyldig selskabsskat".

Udskudt skat måles efter den balanceorienterede gælds metode af alle midlertidige forskelle mellem regnskabsmæssig og skattemæssig værdi af aktiver og forpligtelser.

Udskudt skat måles på grundlag af de skatteregler og skattesatser, der med balancedagens lovgivning vil være gældende, når den udskudte skat forventes udløst som aktuel skat.

### Gældsforpligtelser

Gældsforpligtelser i øvrigt er målt til amortiseret kostpris svarende til nominel værdi.

### Pengestrømsopgørelse

Pengestrømsopgørelsen viser selskabets pengestrømme for året opdelt på driftsaktivitet, investeringsaktivitet og finansieringsaktivitet for året samt årets forskydning i likvider og likvider ved årets begyndelse og slutning.

Der er ikke udarbejdet pengestrømsopgørelse for moderselskabet, idet moderselskabets pengestrømme er indeholdt i pengestrømsopgørelsen for koncernen.

## Anvendt regnskabspraksis

### Pengestrøm fra driftsaktivitet

Pengestrøm fra driftsaktiviteten opgøres som årets resultat reguleret for ikke-kontante driftsposter, ændring i driftskapital samt betalt selskabsskat. Driftskapitalen omfatter omsætningsaktiver minus kortfristede gældsforpligtelser eksklusive de poster, der indgår i likvider.

### Likvider

Likvide midler omfatter likvide beholdninger.