

ÅRSRAPPORT

1. JANUAR - 31. DECEMBER 2022

DANSK PSYKOLOGISK FORLAG HOLDING A/S

Knabrostræde 3, 1.

1210 København K

CVR-nr. 33 25 53 73

Godkendt på selskabets
ordinære generalforsamling,
den 24 / 4 2023

Martin Første Montag
Dirigent

INDHOLDSFORTEGNELSE

	Side
Ledelsesberetning mv.	
Selskabsoplysninger	1
Koncernoversigt	2
Ledelsesberetning	3
Påtegninger	
Ledelsespåtegning	4
Den uafhængige revisors revisionspåtegning	5-7
Årsregnskab	
Anvendt regnskabspraksis	8-11
Resultatopgørelse 1. januar - 31. december 2022	12
Balance pr. 31. december 2022	13-14
Egenkapitalopgørelse pr. 31. december 2022	15
Noter	16-18

Selskab

Dansk Psykologisk Forlag Holding A/S
Knabrostræde 3, 1.
1210 København K

CVR-nummer 33 25 53 73

13. regnskabsår

Hjemsted: København

Direktion

Martin Förste Montag

Bestyrelse

Ole Henning Dreier

Karsten Kielland

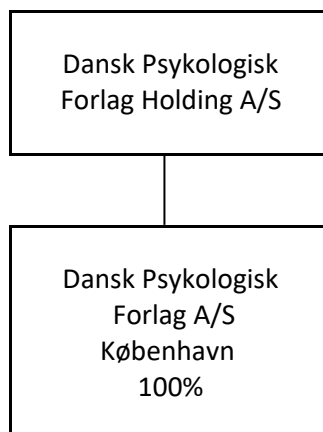
Charlotte Vibeke Ringsmose

Poul Skøtt

Revision

inforevision
statsautoriseret revisionsaktieselskab
Buddingevej 312
2860 Søborg
CVR-nr. 19263096

Mark Schneekloth Jensen, statsautoriseret revisor



Væsentligste aktiviteter

Dansk Psykologisk Forlag Holding A/S' hovedaktivitet har i lighed med tidligere år været at drive virksomhed med besiddelse af aktier i Dansk Psykologisk Forlag A/S og i forbindelse hermed stående virksomhed.

Udviklingen i selskabets aktiviteter og økonomiske forhold

Resultatet af selskabets aktiviteter udviste i regnskabsåret en positiv indtjening i selskabets tilknyttede virksomhed, men en negativ udvikling i selskabets investering i værdipapirer.

Årets resultat har samlet set ikke indfriet ledelsens forventninger.

Begivenheder efter regnskabsårets afslutning

Der er ikke indtrådt betydningsfulde begivenheder efter regnskabsårets afslutning, som kan have indflydelse på bedømmelsen af selskabets finansielle stilling pr. 31. december 2022.

Bestyrelsen og direktionen har dags dato behandlet og godkendt årsrapporten for 1. januar - 31. december 2022 for Dansk Psykologisk Forlag Holding A/S.

Årsrapporten aflægges i overensstemmelse med årsregnskabsloven.

Det er vor opfattelse, at årsregnskabet giver et retvisende billede af selskabets aktiver, passiver og finansielle stilling pr. 31. december 2022 samt af resultatet af selskabets aktiviteter for regnskabsåret 1. januar - 31. december 2022.

Ledelsesberetningen indeholder efter vor opfattelse en retvisende redegørelse for de forhold, beretningen omhandler.

Årsrapporten indstilles til generalforsamlingens godkendelse.

København K, den 24. april 2023

I direktionen

Martin Förste Montag
Adm. direktør

I bestyrelsen

Ole Henning Dreier
Formand

Charlotte Vibeke Ringsmose
Bestyrelsesmedlem

Karsten Kielland
Bestyrelsesmedlem

Poul Skøtt
Bestyrelsesmedlem

Til kapitalejeren i Dansk Psykologisk Forlag Holding A/S

Konklusion

Vi har revideret årsregnskabet for Dansk Psykologisk Forlag Holding A/S for regnskabsåret 1. januar - 31. december 2022, der omfatter anvendt regnskabspraksis, resultatopgørelse, balance, egenkapitalopgørelse og noter. Årsregnskabet udarbejdes efter årsregnskabsloven.

Det er vores opfattelse, at årsregnskabet giver et retvisende billede af selskabets aktiver, passiver og finansielle stilling pr. 31. december 2022 samt af resultatet af selskabets aktiviteter for regnskabsåret 1. januar - 31. december 2022 i overensstemmelse med årsregnskabsloven.

Grundlag for konklusion

Vi har udført vores revision i overensstemmelse med internationale standarder om revision og de yderligere krav, der er gældende i Danmark. Vores ansvar ifølge disse standarder og krav er nærmere beskrevet i revisionspåtegningens afsnit "Revisors ansvar for revisionen af årsregnskabet".

Vi er uafhængige af selskabet i overensstemmelse med International Ethics Standards Board for Accountants' internationale retningslinjer for revisoreres etiske adfærd (IESBA Code) og de yderligere etiske krav, der er gældende i Danmark, ligesom vi har opfyldt vores øvrige etiske forpligtelser i henhold til disse krav og IESBA Code.

Det er vores opfattelse, at det opnåede revisionsbevis er tilstrækkeligt og egnet som grundlag for vores konklusion.

Ledelsens ansvar for årsregnskabet

Ledelsen har ansvaret for udarbejdelsen af et årsregnskab, der giver et retvisende billede i overensstemmelse med årsregnskabsloven. Ledelsen har endvidere ansvaret for den interne kontrol, som ledelsen anser for nødvendig for at udarbejde et årsregnskab uden væsentlig fejlinformation, uanset om denne skyldes besvigelser eller fejl.

Ved udarbejdelsen af årsregnskabet er ledelsen ansvarlig for at vurdere selskabets evne til at fortsætte driften; at oplyse om forhold vedrørende fortsat drift, hvor dette er relevant; samt at udarbejde årsregnskabet på grundlag af regnskabsprincippet om fortsat drift, medmindre ledelsen enten har til hensigt at likvidere selskabet, indstille driften eller ikke har andet realistisk alternativ end at gøre dette.

Revisors ansvar for revisionen af årsregnskabet

Vores mål er at opnå høj grad af sikkerhed for, om årsregnskabet som helhed er uden væsentlig fejlinformation, uanset om denne skyldes besvigelser eller fejl, og at afgive en revisionspåtegning med en konklusion. Høj grad af sikkerhed er et højt niveau af sikkerhed, men ikke en garanti for, at en revision, der udføres i overensstemmelse med internationale standarder om revision og de yderligere krav, der er gældende i Danmark, altid vil afdække væsentlig fejlinformation, når sådan findes. Fejlinformationer kan opstå som følge af besvigelser eller fejl og kan betragtes som væsentlige, hvis det med rimelighed kan forventes, at de enkeltvis eller samlet har indflydelse på de økonomiske beslutninger, som regnskabsbrugerne træffer på grundlag af årsregnskabet.

Som led i en revision, der udføres i overensstemmelse med internationale standarder om revision og de yderligere krav, der er gældende i Danmark, foretager vi faglige vurderinger og opretholder professionel skepsis under revisionen. Herudover:

- * Identificerer og vurderer vi risikoen for væsentlig fejlinformation i årsregnskabet, uanset om denne skyldes besvigelser eller fejl, udformer og udfører revisionshandlinger som reaktion på disse risici samt opnår revisionsbevis, der er tilstrækkeligt og egnet til at danne grundlag for vores konklusion. Risikoen for ikke at opdage væsentlig fejlinformation forårsaget af besvigelser er højere end ved væsentlig fejlinformation forårsaget af fejl, idet besvigelser kan omfatte sammensværgelser, dokumentfalsk, bevidste udeladelser, vildledning eller tilsidesættelse af intern kontrol.
- * Opnår vi forståelse af den interne kontrol med relevans for revisionen for at kunne udforme revisionshandlinger, der er passende efter omstændighederne, men ikke for at kunne udtrykke en konklusion om effektiviteten af selskabets interne kontrol.
- * Tager vi stilling til, om den regnskabspraksis, som er anvendt af ledelsen, er passende, samt om de regnskabsmæssige skøn og tilknyttede oplysninger, som ledelsen har udarbejdet, er rimelige.
- * Konkluderer vi, om ledelsens udarbejdelse af årsregnskabet på grundlag af regnskabsprincippet om fortsat drift er passende, samt om der på grundlag af det opnåede revisionsbevis er væsentlig usikkerhed forbundet med begivenheder eller forhold, der kan skabe betydelig tvivl om selskabets evne til at fortsætte driften. Hvis vi konkluderer, at der er en væsentlig usikkerhed, skal vi i vores revisionspåtegning gøre opmærksom på oplysninger herom i årsregnskabet eller, hvis sådanne oplysninger ikke er tilstrækkelige, modificere vores konklusion. Vores konklusioner er baseret på det revisionsbevis, der er opnået frem til datoen for vores revisionspåtegning. Fremtidige begivenheder eller forhold kan dog medføre, at selskabet ikke længere kan fortsætte driften.
- * Tager vi stilling til den samlede præsentation, struktur og indhold af årsregnskabet, herunder noteoplysningerne, samt om årsregnskabet afspejler de underliggende transaktioner og begivenheder på en sådan måde, at der gives et retvisende billede heraf.

Vi kommunikerer med den øverste ledelse om blandt andet det planlagte omfang og den tidsmæssige placering af revisionen samt betydelige revisionsmæssige observationer, herunder eventuelle betydelige mangler i intern kontrol, som vi identificerer under revisionen.

Udtalelse om ledelsesberetningen

Ledelsen er ansvarlig for ledelsesberetningen.

Vores konklusion om årsregnskabet omfatter ikke ledelsesberetningen, og vi udtrykker ingen form for konklusion med sikkerhed om ledelsesberetningen.

I tilknytning til vores revision af årsregnskabet er det vores ansvar at læse ledelsesberetningen og i den forbindelse overveje, om ledelsesberetningen er væsentlig inkonsistent med årsregnskabet eller vores viden opnået ved revisionen eller på anden måde synes at indeholde væsentlig fejlinformation.

Vores ansvar er derudover at overveje, om ledelsesberetningen indeholder krævede oplysninger i henhold til årsregnskabsloven.

Baseret på det udførte arbejde er det vores opfattelse, at ledelsesberetningen er i overensstemmelse med årsregnskabet og er udarbejdet i overensstemmelse med årsregnskabslovens krav. Vi har ikke fundet væsentlig fejlinformation i ledelsesberetningen.

Søborg, den 24. april 2023

inforevision

statsautoriseret revisionsaktieselskab
(CVR-nr. 19263096)

Mark Schneekloth Jensen
statsautoriseret revisor
mne34154

Årsrapporten er udarbejdet i overensstemmelse med dansk regnskabslovgivning samt almindeligt anerkendt regnskabspraksis.

Årsrapporten aflægges efter årsregnskabslovens regnskabsklasse B med tilvalg af enkelte bestemmelser fra regnskabsklasse C.

Anvendt regnskabspraksis er uændret i forhold til sidste år.

GENERELT OM INDREGNING OG MÅLING

Regnskabet er udarbejdet med udgangspunkt i det historiske kostprisprincip.

Indtægterne indregnes i resultatopgørelsen i takt med, at de indtjenes. Herudover indregnes værdireguleringer af finansielle aktiver og forpligtelser, der måles til dagsværdi eller amortiseret kostpris. Endvidere indregnes i resultatopgørelsen alle omkostninger, der er afholdt for at opnå årets indtjening, herunder afskrivninger, nedskrivninger og hensatte forpligtelser samt tilbageførsler som følge af ændrede regnskabsmæssige skøn af beløb, der tidligere har været indregnet i resultatopgørelsen.

Aktiver indregnes i balancen, når det er sandsynligt, at fremtidige økonomiske fordele vil tilflyde selskabet, og aktivets værdi kan måles pålideligt.

Forpligtelser indregnes i balancen, når det er sandsynligt, at fremtidige økonomiske fordele vil fragå selskabet, og forpligtelsens værdi kan måles pålideligt.

Ved første indregning måles aktiver og forpligtelser til kostpris. Efterfølgende måles aktiver og forpligtelser som beskrevet for hver enkelt regnskabspost nedenfor.

Visse finansielle aktiver og forpligtelser måles til amortiseret kostpris, hvorved der indregnes en konstant effektiv rente over løbetiden. Amortiseret kostpris opgøres som oprindelig kostpris med fradrag af afdrag og tillæg/fradrag af den akkumulerede afskrivning af forskellen mellem kostprisen og det nominelle beløb. Herved fordeles kurstab og -gevinst over løbetiden.

Ved indregning og måling tages hensyn til forudsigelige tab og risici, der fremkommer, inden årsrapporten aflægges, og som be- eller afkræfter forhold, der eksisterer på balancedagen.

Som målevaluta benyttes danske kroner. Alle andre valutaer anses som fremmed valuta.

RESULTATOPGØRELSEN

Resultatopgørelsen er artsopdelt.

Indtægter af kapitalandele i tilknyttet virksomhed

Indtægt af kapitalandele i tilknyttet virksomhed omfatter den forholdsmæssige andel af den tilknyttede virksomheds driftsresultat reguleret for interne avancer og tab.

Andre eksterne omkostninger

Andre eksterne omkostninger omfatter administrationsomkostninger.

Andre finansielle indtægter og øvrige finansielle omkostninger

Finansielle indtægter og omkostninger omfatter renter samt rentetillæg og rentegodtgørelse under acontoskatteordningen.

Skat af årets resultat og selskabsskat

Skat af årets resultat udgør 22,0% af det regnskabsmæssige resultat korrigeret for ikke indkomstskattepligtige og ikke fradragsberettigede poster.

Skat af årets resultat er sammensat af den forventede skat af årets skattepligtige indkomst reguleret for årets forskydning i udskudt skat. Ændring i udskudt skat som følge af ændring i skattesatser indregnes i resultatopgørelsen.

Selskabet er sambeskattet med øvrige danske koncernselskaber med Dansk Psykologisk Forlag Holding A/S som administrationselskab. Skatteeffekten af sambeskatningen fordeles mellem koncernselskaberne i forhold til deres skattepligtige indkomster efter selskabsskattelovens regler om fuld fordeling med refusion vedrørende skattemæssige underskud.

Selskabsskat vedrørende regnskabsåret, som ikke er afregnet på balancedagen, klassificeres som selskabsskat under enten tilgodehavender eller gældsforpligtelser.

Sambeskatningsbidrag mellem de sambeskattede selskaber, som ikke er afregnet på balancedagen, klassificeres som sambeskatningsbidrag under enten tilgodehavender eller gældsforpligtelser.

Selskabet er omfattet af acontoskatteordningen. Rentegodtgørelse og rentetillæg er indregnet under finansielle indtægter og omkostninger.

BALANCEN

Balancen er opstillet i kontoform.

AKTIVER

Kapitalandele i tilknyttede virksomheder

Kapitalandele i tilknyttede virksomheder er indregnet efter den indre værdis metode, således at kapitalandelen måles til den forholdsmæssige andel af de tilknyttede virksomheders regnskabsmæssige indre værdi reguleret for interne udbytter og avancer.

Disponible reserver i de tilknyttede virksomheder, som på balancetidspunktet disponeres som udbytte til moderselskabet, indgår i værdien af kapitalandele.

Den samlede nettoopskrivning af kapitalandele i tilknyttede virksomheder henlægges via overskudsdisponeringen til "reserve for nettoopskrivning efter den indre værdis metode" under egenkapitalen. Reserven reduceres med udbytteudlodninger til moderselskabet, og reguleres med egenkapitalbevægelser i de tilknyttede virksomheder.

Tilgodehavender

Tilgodehavender måles til amortiseret kostpris, der sædvanligvis svarer til nominel værdi. Værdien reduceres med nedskrivning til imødegåelse af forventede tab efter en individuel vurdering.

Værdipapirer og kapitalandele

Værdipapirer og kapitalandele indregnet under omsætningsaktiver omfatter børsnoterede aktier og obligationer, som måles til dagsværdi (børskurs) på balancedagen. Modtagne udbytter og renter, realiserede og urealiserede kursavancer og -tab er indregnet i resultatopgørelsen under andre finansielle indtægter og øvrige finansielle omkostninger.

PASSIVER**Egenkapital**

Ledelsens forslag til udbytte for regnskabsåret vises som en særskilt post under egenkapitalen.

Hensættelser til udskudt skat

Udskudt skat måles efter den balanceorienterede gældsmetode. Der er hensat til udskudt skat med 22% af alle midlertidige forskelle mellem regnskabsmæssig og skattemæssig værdi af aktiver og forpligtelser. Skatteværdien af fremførselsberettigede skattemæssige underskud indgår i opgørelsen af den udskudte skat, såfremt det er sandsynligt, at underskuddene kan udnyttes.

Udskudte skatteaktiver måles til nettorealiseringsværdi, hvorved de indregnes med den værdi, som de forventes at blive udnyttet med i en overskuelig fremtid, enten ved udligning i skat af fremtidig indtjening eller ved modregning i udskudte skatteforpligtelser.

Gældsforpligtelser

Gældsforpligtelser i øvrigt er målt til amortiseret kostpris svarende til nominel værdi.

KONCERNREGNSKAB

I henhold til Årsregnskabslovens § 110 er der ikke udarbejdet koncernregnskab.

<u>Note</u>	<u>2022</u>	<u>2021</u>
1	778.155	1.079.690
	<u>-32.451</u>	<u>-24.109</u>
RESULTAT AF PRIMÆR DRIFT	745.704	1.055.581
2	569.968	1.622.557
3	<u>-2.898.492</u>	<u>-474.053</u>
RESULTAT FØR SKAT	-1.582.820	2.204.085
4	<u>0</u>	<u>-253.747</u>
ÅRETS RESULTAT	<u><u>-1.582.820</u></u>	<u><u>1.950.338</u></u>

RESULTATDISPONERING

Årets resultat foreslås disponeret således:

Reserve for nettoopskrivning efter den indre værdis metode	-321.845	-1.920.310
Overført resultat	<u>-1.260.975</u>	<u>3.870.648</u>
ÅRETS RESULTAT	<u><u>-1.582.820</u></u>	<u><u>1.950.338</u></u>

<u>Note</u>	<u>31/12 2022</u>	<u>31/12 2021</u>
1 Kapitalandele i tilknyttede virksomheder	<u>10.835.824</u>	<u>11.157.669</u>
FINANSIELLE ANLÆGSAKTIVER	<u>10.835.824</u>	<u>11.157.669</u>
ANLÆGSAKTIVER	<u>10.835.824</u>	<u>11.157.669</u>
Tilgodehavender hos tilknyttede virksomheder	1.715.141	576.803
4 Tilgodehavende selskabsskat	<u>229.136</u>	<u>16.116</u>
TILGODEHAVENDER	<u>1.944.277</u>	<u>592.919</u>
5 VÆRDIPAPIRER OG KAPITALANDELE	<u>12.811.685</u>	<u>14.869.050</u>
LIKVIDE BEHOLDNINGER	<u>910.177</u>	<u>1.310.934</u>
OMSÆTNINGSAKTIVER	<u>15.666.139</u>	<u>16.772.903</u>
AKTIVER I ALT	<u><u>26.501.963</u></u>	<u><u>27.930.572</u></u>

<u>Note</u>	<u>31/12 2022</u>	<u>31/12 2021</u>
Virksomhedskapital	1.000.000	1.000.000
Reserve for nettoopskrivning efter den indre værdis metode	9.509.304	9.831.149
Overført resultat	<u>6.189.634</u>	<u>7.450.609</u>
EGENKAPITAL	<u>16.698.938</u>	<u>18.281.758</u>
Gæld til kreditinstitutter	749	0
Leverandører af varer og tjenesteydelser	15.000	15.000
Gæld til tilknyttede virksomheder	9.745.550	9.407.315
Skyldig sambeskatningsbidrag	0	80.891
Anden gæld	<u>41.726</u>	<u>145.608</u>
KORTFRISTEDE GÆLDSFORPLIGTELSE	<u>9.803.025</u>	<u>9.648.814</u>
GÆLDSFORPLIGTELSE	<u>9.803.025</u>	<u>9.648.814</u>
PASSIVER I ALT	<u>26.501.963</u>	<u>27.930.572</u>

6 Eventualforpligtelser

	Virksom- hedskapital	Reserve for nettoop- skrivninger	Overført resultat	Foreslået udbytte	I alt
Egenkapital pr. 1/1 2021	1.000.000	11.751.459	3.579.961	0	16.331.420
Udloddet udbytte	0	0	0	0	0
Overført via resultatdisponeringen	0	-1.920.310	3.870.648	0	1.950.338
Egenkapital pr. 1/1 2022	1.000.000	9.831.149	7.450.609	0	18.281.758
Udloddet udbytte	0	0	0	0	0
Overført via resultatdisponeringen	0	-321.845	-1.260.975	0	-1.582.820
Egenkapital pr. 31/12 2022	<u>1.000.000</u>	<u>9.509.304</u>	<u>6.189.634</u>	<u>0</u>	<u>16.698.938</u>

1 Kapitalandele i tilknyttede virksomheder

	<u>Tilknyttede virksomheder</u>
Kostpris pr. 1/1 2022	<u>1.326.520</u>
KOSTPRIS PR. 31/12 2022	<u>1.326.520</u>
Opskrivninger pr. 1/1 2022	9.831.149
Årets resultatandel	778.155
Modtaget udbytte i året	<u>-1.100.000</u>
OPSKRIVNINGER PR. 31/12 2022	<u>9.509.304</u>
REGNSKABSMÆSSIG VÆRDI PR. 31/12 2022	<u><u>10.835.824</u></u>

Selskabets tilknyttede virksomheder omfatter følgende:

	<u>Ejerandel</u>	<u>Årets resultat</u>	<u>Egenkapital</u>
<u>Tilknyttet virksomhed:</u>			
Dansk Psykologisk Forlag A/S, København	100%	<u>778.155</u>	<u>10.835.824</u>
I ALT		<u><u>778.155</u></u>	<u><u>10.835.824</u></u>

2 Andre finansielle indtægter

	<u>2022</u>	<u>2021</u>
Renteindtægter fra tilknyttede virksomheder	38.338	10.095
Finansielle indtægter i øvrigt	<u>531.630</u>	<u>1.612.462</u>
I ALT	<u><u>569.968</u></u>	<u><u>1.622.557</u></u>

<u>3</u>	<u>Øvrige finansielle omkostninger</u>	<u>2022</u>	<u>2021</u>
	Renteomkostninger til tilknyttede virksomheder	478.235	462.727
	Finansielle omkostninger i øvrigt	<u>2.420.257</u>	<u>11.326</u>
	I ALT	<u><u>2.898.492</u></u>	<u><u>474.053</u></u>

4 Selskabsskat og udskudt skat

	<u>Selskabsskat</u>	<u>Udskudt skat</u>	<u>Ifølge resultatopgørelsen</u>	<u>2021</u>
Skyldig pr. 1/1 2022	64.775	0		
Regulering tidligere år	0		0	6.074
Betalt vedr. tidligere år	-64.775			
Betalt acontoskat	-112.000			
Betalt udbytteskat	-117.136			
Skat af årets resultat	<u>0</u>	<u>0</u>	<u>0</u>	<u>247.673</u>
SKYLDIG PR. 31/12 2022	<u><u>-229.136</u></u>	<u><u>0</u></u>		
SKAT AF ÅRETS RESULTAT			<u><u>0</u></u>	<u><u>253.747</u></u>

5 Opgørelse af dagsværdi - Andre værdipapirer og kapitalandele, børsnoterede værdipapirer

Børsnoterede værdipapirer er målt til dagsværdi med udgangspunkt i officielle markedskurser

Aktier og aktiebaserede investeringsforeningsbeviser:

Resultateffekt af årets ændring i dagsværdi -182.024
Dagsværdi pr. 31/12 2022 2.135.617

Obligationer og obligationsbaserede investeringsforeningsbeviser:

Resultateffekt af årets ændring i dagsværdi -2.295.432
Dagsværdi pr. 31/12 2022 10.676.068

6 Eventualforpligtelser

Selskabet indgår i sambeskatningen med øvrige koncernselskaber og hæfter solidarisk med de øvrige koncernselskaber for forfaldne og ikke afregnede selskabsskatter samt kildeskat af renter, royalties og udbytte. Eventuelle senere korrektioner til selskabsskatter og kildeskat kan medføre at selskabets hæftelse udgør et større beløb.

PENNEO

Underskrifterne i dette dokument er juridisk bindende. Dokumentet er underskrevet via Penneo™ sikker digital underskrift. Underskrivernes identiteter er blevet registeret, og informationerne er listet herunder.

“Med min underskrift bekræfter jeg indholdet og alle datoer i dette dokument.”

Martin Förste Montag

Direktør

Serienummer: 0f2954dc-0abd-4b12-a903-cd4f3526c500

IP: 91.133.xxx.xxx

2023-05-09 13:31:04 UTC



Charlotte Vibeke Ringsmose

Bestyrelsesmedlem

Serienummer: e4290956-dd48-40e8-a6db-f37462a53f2e

IP: 130.225.xxx.xxx

2023-05-09 14:14:39 UTC



Karsten Kielland

Bestyrelsesmedlem

Serienummer: d66e9847-254d-4d66-8970-e13b152a906f

IP: 2.106.xxx.xxx

2023-05-09 17:15:08 UTC



Ole Henning Dreier

Bestyrelsesformand

Serienummer: 999c23e3-24f4-44c1-8d0b-6f73a6331ed4

IP: 83.94.xxx.xxx

2023-05-10 07:47:14 UTC



Poul Skøtt

Bestyrelsesmedlem

Serienummer: 2f666b48-becf-44ec-b92b-7f91a44880d3

IP: 188.181.xxx.xxx

2023-05-10 08:45:21 UTC



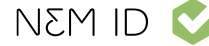
Mark Schneekloth Jensen

Statsautoriseret revisor

Serienummer: CVR:19263096-RID:1275466023692

IP: 93.165.xxx.xxx

2023-05-10 10:31:41 UTC



Penneo dokumentnøgle: LM4L7-UZT8U-XMV7G-VGIEK-EHMN3-5TV7Y

Dette dokument er underskrevet digitalt via **Penneo.com**. Signeringsbeviserne i dokumentet er sikret og valideret ved anvendelse af den matematiske hashværdi af det originale dokument. Dokumentet er låst for ændringer og tidsstemplet med et certifikat fra en betroet tredjepart. Alle kryptografiske signeringsbeviser er indlejret i denne PDF, i tilfælde af de skal anvendes til validering i fremtiden.

Sådan kan du sikre, at dokumentet er originalt

Dette dokument er beskyttet med et Adobe CDS certifikat. Når du åbner dokumentet

i Adobe Reader, kan du se, at dokumentet er certificeret af **Penneo e-signature service** <penneo@penneo.com>. Dette er din garanti for, at indholdet af dokumentet er uændret.

Du har mulighed for at efterprøve de kryptografiske signeringsbeviser i indlejret i dokumentet ved at anvende Penneos validator på følgende websted: <https://penneo.com/validator>

PENNEO

Underskrifterne i dette dokument er juridisk bindende. Dokumentet er underskrevet via Penneo™ sikker digital underskrift. Underskrivernes identiteter er blevet registereret, og informationerne er listet herunder.

“Med min underskrift bekræfter jeg indholdet og alle datoer i dette dokument.”

Martin Förste Montag

Dirigent

Serienummer: 0f2954dc-0abd-4b12-a903-cd4f3526c500

IP: 91.133.xxx.xxx

2023-05-10 10:35:03 UTC



Dette dokument er underskrevet digitalt via **Penneo.com**. Signeringsbeviserne i dokumentet er sikret og valideret ved anvendelse af den matematiske hashværdi af det originale dokument. Dokumentet er låst for ændringer og tidsstemplet med et certifikat fra en betroet tredjepart. Alle kryptografiske signeringsbeviser er indlejret i denne PDF, i tilfælde af de skal anvendes til validering i fremtiden.

Sådan kan du sikre, at dokumentet er originalt

Dette dokument er beskyttet med et Adobe CDS certifikat. Når du åbner dokumentet

i Adobe Reader, kan du se, at dokumentet er certificeret af **Penneo e-signature service** <penneo@penneo.com>. Dette er din garanti for, at indholdet af dokumentet er uændret.

Du har mulighed for at efterprøve de kryptografiske signeringsbeviser i indlejret i dokumentet ved at anvende Penneos validator på følgende websted: <https://penneo.com/validator>