

# Årsrapport 2016

Aalborg Service A/S  
Stigsborg Brygge 5  
9400 Nørresundby  
CVR-nr. 33164610

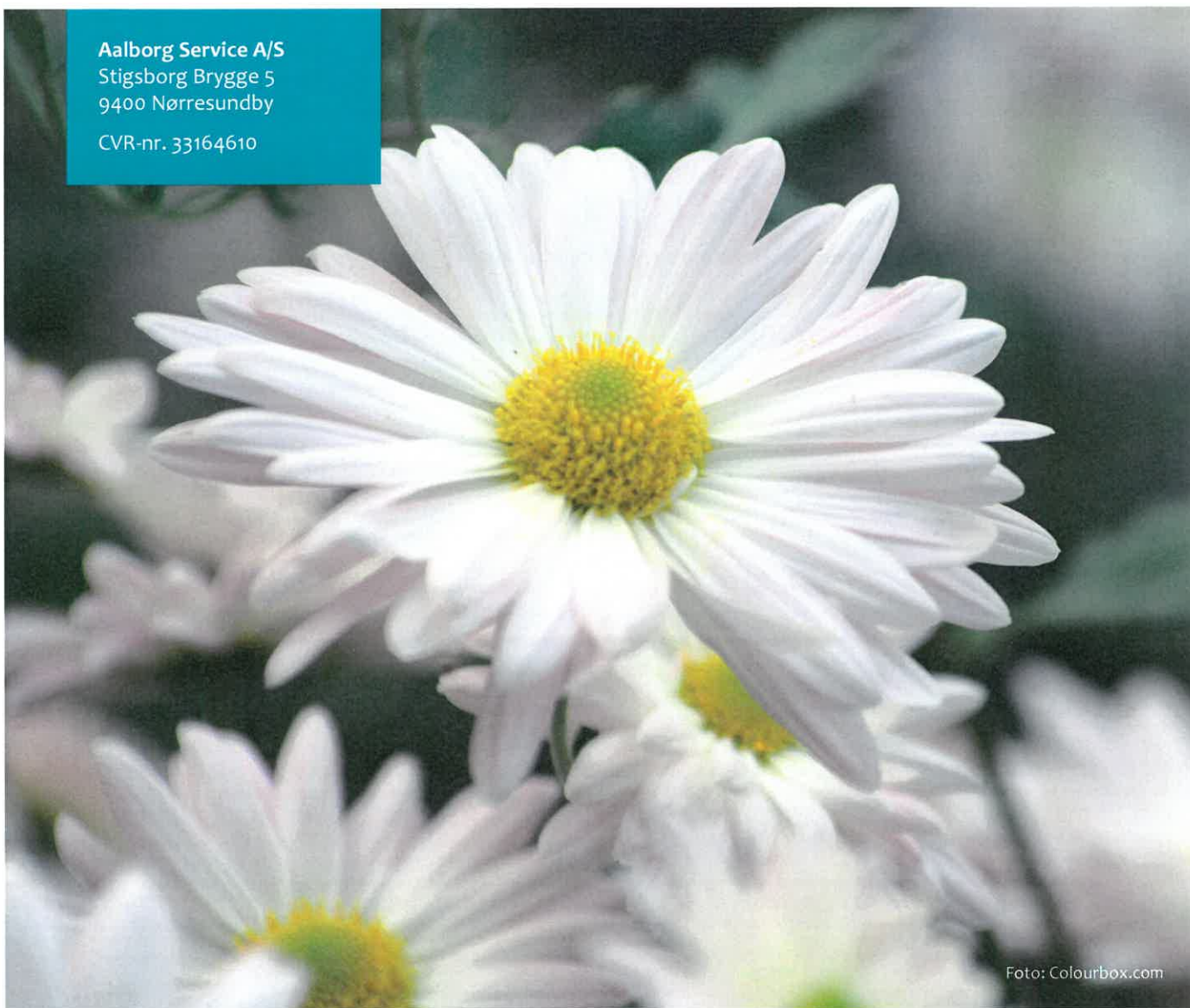


Foto: Colourbox.com

Årsrapporten er fremlagt og godkendt på selskabets ordinære generalforsamling den 23/5 2017

Erik Jensen  
Dirigent

**AALBORG SERVICE**

AALBORG FORSYNING

Udgiver: Aalborg Service A/S

Udgivelse: 18. april 2017

Sagsnr.: 2017-010955

Dok.nr.: 2017-010955-5

Titel: Årsrapport 2016

Foto: Colourbox.com

## Indholdsfortegnelse

1	Ledelsespåtegning.....	4
2	Den uafhængige revisors revisionspåtegning.....	5
3	Selskabsoplysninger .....	8
4	Koncernoversigt .....	10
5	Hoved- og nøgletal .....	11
6	Ledelsesberetning .....	13
7	Resultatopgørelse .....	22
8	Balance .....	23
9	Pengestrømsopgørelse .....	25
10	Egenkapitalopgørelse.....	26
12	Noter .....	27
13	Anvendt regnskabspraksis .....	32

## 1 Ledelsespåtegning

Bestyrelse og direktion har dags dato behandlet og godkendt årsrapporten for Aalborg Service A/S for regnskabsåret 1. januar - 31. december 2016.

Årsrapporten er aflagt efter årsregnskabsloven.

Årsregnskabet giver efter vores opfattelse et retvisende billede af Aalborg Service A/S' aktiver, passiver og finansielle stilling pr. 31. december 2016 samt af resultatet af Aalborg Service A/S' aktiviteter og pengestrømme for 2016.

Ledelsesberetningen indeholder efter vores opfattelse en retvisende redegørelse for de forhold beretningen omhandler.

Årsrapporten indstilles til generalforsamlingens godkendelse.

Nørresundby, den 18. april 2017

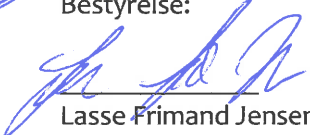
Direktion:



Søren Gais Kjeldsen  
Direktør

Nørresundby, den 18. april 2017

Bestyrelse:



Lasse Frimand Jensen  
Formand



Rose Marie Sloth Hansen



Nuuradiin Hussein




Daniel Nyboe Andersen



Henrik Helligsø



Tonie Larsen



Jan Nymark Thaysen  
Næstformand



Per Clausen



Kirsten Algren



Hans Peter Arnth Beck



Lars Jensen

## 2 Den uafhængige revisors revisionspåtegning

Til kapitalejerne i Aalborg Service A/S.

### **Konklusion**

Det er vores opfattelse, at årsregnskabet giver et retvisende billede af selskabets aktiver, passiver og finansielle stilling pr. 31. december 2016 samt af resultatet af selskabets aktiviteter og pengestrømme for regnskabsåret 1. januar - 31. december 2016 i overensstemmelse med årsregnskabsloven.

Vi har revideret årsregnskabet for Aalborg Service A/S for regnskabsåret 1. januar - 31. december 2016, der omfatter resultatopgørelse, balance, pengestrømsopgørelse, egenkapitalopgørelse og noter, herunder anvendt regnskabspraksis ("regnskabet").

### **Grundlag for konklusion**

Vi har udført vores revision i overensstemmelse med internationale standarder om revision og de yderligere krav, der er gældende i Danmark. Vores ansvar ifølge disse standarder og krav er nærmere beskrevet i revisionspåtegningens afsnit *Revisors ansvar for revisionen af regnskabet*. Vi er uafhængige af selskabet i overensstemmelse med internationale etiske regler for revisorer (IESBA's Etiske regler) og de yderligere krav, der er gældende i Danmark, ligesom vi har opfyldt vores øvrige etiske forpligtelser i henhold til disse regler og krav. Det er vores opfattelse, at det opnåede revisionsbevis er tilstrækkeligt og egnet som grundlag for vores konklusion.

### **Udtalelse om ledelsesberetningen**

Ledelsen er ansvarlig for ledelsesberetningen.

Vores konklusion om regnskabet omfatter ikke ledelsesberetningen, og vi udtrykker ingen form for konklusion med sikkerhed om ledelsesberetningen.

I tilknytning til vores revision af regnskabet er det vores ansvar at læse ledelsesberetningen og i den forbindelse overveje, om ledelsesberetningen er væsentligt inkonsistent med regnskabet eller vores viden opnået ved revisionen eller på anden måde synes at indeholde væsentlig fejlinformation.

Vores ansvar er derudover at overveje, om ledelsesberetningen indeholder krævede oplysninger i henhold til årsregnskabsloven.

Baseret på det udførte arbejde er det vores opfattelse, at ledelsesberetningen er i overensstemmelse med årsregnskabet og er udarbejdet i overensstemmelse med årsregnskabslovens krav. Vi har ikke fundet væsentlig fejlinformation i ledelsesberetningen.

### **Ledelsens ansvar for regnskabet**

Ledelsen har ansvaret for udarbejdelsen af et årsregnskab, der giver et retvisende billede i overensstemmelse med årsregnskabsloven. Ledelsen har endvidere ansvaret for den

interne kontrol, som ledelsen anser for nødvendig for at udarbejde et regnskab uden væsentlig fejlinformation, uanset om denne skyldes besvigelser eller fejl.

Ved udarbejdelsen af regnskabet er ledelsen ansvarlig for at vurdere selskabets evne til at fortsætte driften; at oplyse om forhold vedrørende fortsat drift, hvor dette er relevant; samt at udarbejde regnskabet på grundlag af regnskabsprincippet om fortsat drift, medmindre ledelsen enten har til hensigt at likvidere selskabet, indstille driften eller ikke har andet realistisk alternativ end at gøre dette.

### **Revisors ansvar for revisionen af regnskabet**

Vores mål er at opnå høj grad af sikkerhed for, om regnskabet som helhed er uden væsentlig fejlinformation, uanset om denne skyldes besvigelser eller fejl, og at afgive en revisionspåtegning med en konklusion. Høj grad af sikkerhed er et højt niveau af sikkerhed, men er ikke en garanti for, at en revision, der udføres i overensstemmelse med internationale standarder om revision og de yderligere krav, der er gældende i Danmark, altid vil afdække væsentlig fejlinformation, når sådan findes. Fejlinformationer kan opstå som følge af besvigelser eller fejl og kan betragtes som væsentlige, hvis det med rimelighed kan forventes, at de enkeltvis eller samlet har indflydelse på de økonomiske beslutninger, som brugerne træffer på grundlag af regnskabet.

Som led i en revision, der udføres i overensstemmelse med internationale standarder om revision og de yderligere krav, der er gældende i Danmark, foretager vi faglige vurderinger og opretholder professionel skepsis under revisionen. Herudover:

- Identificerer og vurderer vi risikoen for væsentlig fejlinformation i regnskabet, uanset om denne skyldes besvigelser eller fejl, udformer og udfører revisionshandlinger som reaktion på disse risici samt opnår revisionsbevis, der er tilstrækkeligt og egnet til at danne grundlag for vores konklusion. Risikoen for ikke at opdage væsentlig fejlinformation forårsaget af besvigelser er højere end ved væsentlig fejlinformation forårsaget af fejl, idet besvigelser kan omfatte sammensværgelser, dokumentfalsk, bevidste udeladelser, vildledning eller tilsidesættelse af intern kontrol.
- Opnår vi forståelse af den interne kontrol med relevans for revisionen for at kunne udforme revisionshandlinger, der er passende efter omstændighederne, men ikke for at kunne udtrykke en konklusion om effektiviteten af selskabets interne kontrol.
- Tager vi stilling til, om den regnskabspraksis, som er anvendt af ledelsen, er passende, samt om de regnskabsmæssige skøn og tilknyttede oplysninger, som ledelsen har udarbejdet, er rimelige.
- Konkluderer vi, om ledelsens udarbejdelse af regnskabet på grundlag af regnskabsprincippet om fortsat drift er passende, samt om der på grundlag af det opnåede revisionsbevis er væsentlig usikkerhed forbundet med begivenheder eller forhold, der kan skabe betydelig tvivl om selskabets evne til at fortsætte driften. Hvis vi konkluderer, at der er en væsentlig usikkerhed, skal vi i vores revisionspåtegning gøre opmærksom på oplysninger herom i regnskabet eller, hvis sådanne oplysninger ikke er tilstrækkelige, modificere vores konklusion. Vores konklusioner er baseret på det revisionsbevis, der er opnået frem til datoen for vores revisionspåtegning. Fremtidige begivenheder eller forhold kan dog medføre, at selskabet ikke længere kan fortsætte driften.

- Tager vi stilling til den samlede præsentation, struktur og indhold af regnskabet, herunder noteoplysningerne, samt om regnskabet afspejler de underliggende transaktioner og begivenheder på en sådan måde, at der gives et retvisende billede heraf.

Vi kommunikerer med den øverste ledelse om blandt andet det planlagte omfang og den tidsmæssige placering af revisionen samt betydelige revisionsmæssige observationer, herunder eventuelle betydelige mangler i intern kontrol, som vi identificerer under revisionen.

Aalborg, den 18. april 2017

**PricewaterhouseCoopers**

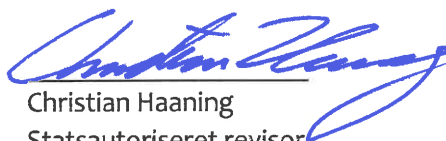
Statsautoriseret Revisionspartnerselskab

CVR-nr. 33 77 12 31



Henrik Holst

Statsautoriseret revisor



Christian Haaning

Statsautoriseret revisor

### 3 Selskabsoplysninger

Aalborg Service A/S  
Stigsborg Brygge 5  
9400 Nørresundby

www.aalborgforsyning.dk  
E-mail: service@aalborgforsyning.dk

Telefon: 99 31 94 00  
Telefax: 98 31 94 09

CVR-nr.: 33 16 46 10

#### **Aktionærer**

Aalborg Service A/S' aktiekapital udgør 500.000 kr.

Aktionær er ultimativt Aalborg Kommune med 100 % ejerskab med følgende fordeling via forvaltning og selskaber pr. 14. december 2016: Aalborg Kommune, Miljø- og Energiforvaltningen - Aalborg Renovation – 10,1 %, Aalborg Energi Holding A/S 37,0 % og Aalborg Vand Holding A/S 52,9 %.

#### **Bestyrelse**

Bestyrelsen er sammensat af 8 generalforsamlingsvalgte medlemmer. Efter den ekstraordinære generalforsamling den 15. december 2015 konstituerede bestyrelsen sig pr. 15. december 2015 således:

Lasse Frimand Jensen – formand  
Jan Nymark Thaysen – næstformand  
Rose Marie Sloth Hansen  
Nuuradiin Hussein  
Daniel Nyboe Andersen  
Per Clausen  
Kirsten Algren  
Hans Peter Arnth Beck

Bestyrelsen består endvidere af 3 medarbejderrepræsentanter beskæftiget ved Aalborg Service A/S:

Henrik Helligsø  
Lars Jensen  
Tonie Larsen



Disse er valgt i henhold til aktieselskabslovens regler herfor. Valget fandt sted i perioden fra den 11. november til den 24. november 2013 og godkendt af Valgudvalget den 28. november 2013 samt bekræftet ved den ekstraordinære generalforsamling den 15. december 2015.

**Direktion**

Direktør Søren Gais Kjeldsen

**Revisor**

PricewaterhouseCoopers, Statsautoriseret Revisionspartnerselskab.

**Bankforbindelse**

Danske Bank A/S.

## 4 Koncernoversigt

### Præsentation af virksomheden

Aalborg Service A/S blev stiftet med virkning pr. 1. oktober 2010 som en konsekvens af, at lovgivningen om vandsektoren har stillet en række formelle krav om organisering af sektoren.

Selskabets formål er på kommercielle og miljømæssigt bæredygtige vilkår at udføre servicefunktioner, herunder administrativ bistand inden for lovgivningens rammer til selskaberne i Aalborg Vandkoncern og Aalborg Energikoncern samt de brugerfinansierede aktiviteter i Aalborg Kommune, Miljø- og Energiforvaltningen.

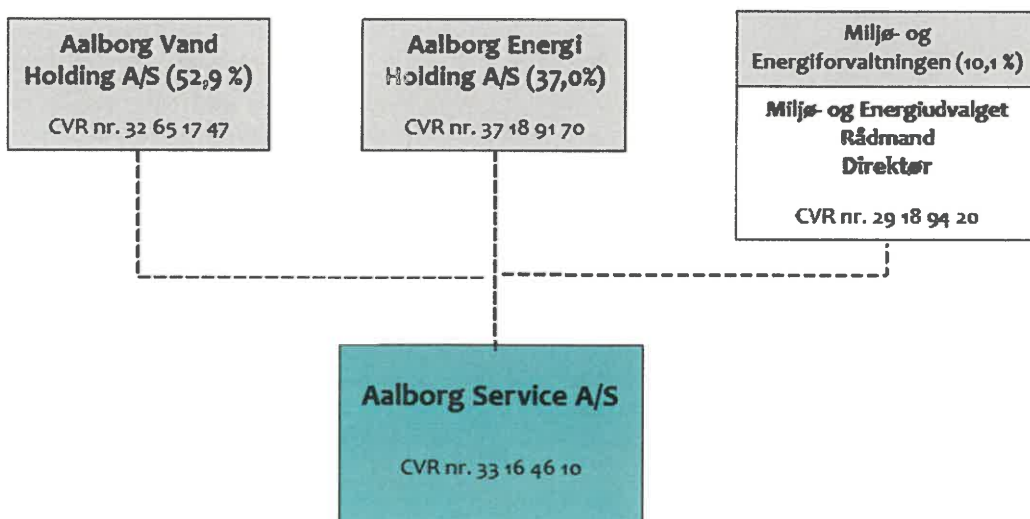
### Organisation og medarbejdere

Selskabet består af følgende funktioner; Sekretariat, Økonomi, Jurist, DIGIT, Løn, HR og arbejdsmiljø, Kundeservice samt Logistik & Indkøb.

Selskabets personale, såvel ledelse som driftsmedarbejdere, er ansat direkte under Aalborg Service A/S.

### Koncern

Serviceselskabet, Aalborg Service A/S er en del af koncernstrukturen i Aalborg Vandkoncern, Aalborg Energikoncern og Aalborg Kommune, Miljø- og Energiforvaltningen. Nedenstående uddrag af organisationsdiagrammet pr. 31. december 2016 viser Aalborg Service A/S' ejerkreds.



## 5 Hoved- og nøgletal

	2016	2015	2014	2013	2012
	- 1.000 kr. -				
<b>Resultatopgørelse</b>					
Nettoomsætning	108.639	85.343	88.714	96.048	90.168
Bruttoresultat	56.951	44.120	43.183	45.834	45.574
Resultat af ordinær drift	750	-172	992	1.214	912
Resultat før finansielle poster	1.183	-41	1.149	1.462	1.249
Resultat af finansielle poster	-1.019	-994	-994	-983	-1.214
Årets resultat	0	-859	136	389	26
<b>Balance</b>					
Balancesum	60.944	48.560	51.246	47.658	41.627
Egenkapital	500	500	1.359	1.224	835
<b>Pengestrømme</b>					
Driftsaktivitet	5.212	988	-4.775	6.395	-1.433
Investeringsaktivitet	-12.994	-753	-1.180	-2.106	-2.560
Finansieringsaktivitet	6.670	0	0	0	0
Ændring i likvider	-1.112	243	-5.956	4.290	-3.993
<b>Nøgletal i %</b>					
Overskudsgrad	1,1	0,0	1,3	1,5	1,4
Afkastningsgrad	2,2	-0,1	2,3	3,3	2,5
Egenkapitalens forrentning	0,0	-92,4	10,5	37,7	3,2
Soliditetsgrad	0,8	1,0	2,7	2,6	2,0

## Forklaring af nøgletal

### Nøgletal

Overskudsgrad =	$\frac{\text{Resultat før finansielle poster} \times 100}{\text{Nettoomsætning}}$
Afkastningsgrad =	$\frac{\text{Resultat før finansielle poster} \times 100}{\text{Samlede gennemsnitlige aktiver}}$
Egenkapitalens forrentning =	$\frac{\text{Årets resultat} \times 100}{\text{Gennemsnitlig egenkapital}}$
Soliditetsgrad =	$\frac{\text{Egenkapital ultimo} \times 100}{\text{Samlede aktiver}}$

## 6 Ledelsesberetning

### Aalborg Service A/S' aktiviteter

Serviceselskabet yder på markeds- og miljømæssigt bæredygtige vilkår service/administrativ bistand til virksomheder og selskaber i Aalborg Vandkoncern, Aalborg Energikoncern og Aalborg Kommune, Miljø- og Energiforvaltningen.

Bistanden bliver ydet under overholdelse af Aalborg Kommunes til enhver tid for området gældende relevante planer, og således at dette til stadighed understøtter og er i overensstemmelse med Aalborg Kommunes miljø-, energi- og klimamålsætninger.

Logistik & Indkøbs opgave er i størst muligt omfang at udnytte stordriftsfordelene ved varetagelse af indkøb, distribution og lageradministration af varer til aktiviteter i virksomheder og selskaber i Aalborg Vandkoncern, Aalborg Energikoncern og Aalborg Kommune, Miljø- og Energiforvaltningen.

Logistik & Indkøb forsøger hele tiden at optimere logistikken, bl.a. ved at flere materialer leveres direkte fra leverandøren til den enkelte arbejdslokation – og altså ikke fysisk passerer Logistik & Indkøbs lager.

2016 har været præget af implementering af den nye Energikoncern, herunder stiftelse af selskaberne Aalborg Energi Holding A/S, Aalborg Varme A/S, Aalborg Decentrale Værker A/S, Aalborg Fjernkøling A/S, Aalborg Energicenter A/S, Aalborg Bygas A/S samt Aalborg Naturgas Salg A/S og ikke mindst købet af Nordjyllandsværket, som har udfordret alle afdelinger i Aalborg Service A/S og således Sekretariat, Økonomi, Jurist, DIGIT, Løn, HR og arbejdsmiljø, Kundeservice samt Logistik & Indkøb.

### Udvikling i økonomiske aktiviteter og forhold

Aalborg Service A/S's regnskab for perioden 1. januar - 31. december 2016 udviser et resultat på 0 kr., og selskabets balance pr. 31. december 2016 udviser en egenkapital på 500.000 kr.

Selskabets resultater for 2016 viser følgende:

Nettoomsætningen udgør i alt 108.638.828 kr., hvoraf 51.499.575 kr. stammer fra Logistik & Indkøbs varesalg.

Resultat af finansielle poster udgør -1.018.814 kr. og omfatter renteindtægter/omkostninger fra Danske Bank A/S, renteudgifter i forbindelse med gældsbreve samt bankgebyrer mv.

Alle administrationsomkostninger, andre indtægter og udgifter samt finansielle indtægter og udgifter er solgt via ydelsesaftaler med virksomheder og selskaber.



### Kundetilfredshed og profilering

Det er altafgørende for os, at vore kunder er tilfredse med den service, vi tilbyder. Det er også vigtigt for os, at kunderne hurtigt og nemt kan komme i kontakt med os, når de har behov for det. Dialogen med kunderne og åbenhed i vores kommunikation er i fokus.

Aalborg Service A/S' Kundeservice varetager regningsudskrivning, inkasso, til- og afmelding, flytning samt en række andre serviceorienterede funktioner. Kunderne betjener vi i tæt samarbejde med Aalborg Renovation og Naturgas Net samt Aalborg Varme A/S, Bygas A/S, Naturgas Salg A/S, Vand A/S og Kloak A/S. Det betyder, at vore kunder kan få svar på spørgsmål vedrørende flere forsyningsarter ved at henvende sig ét sted.

På hjemmesiden [www.aalborgforsyning.dk](http://www.aalborgforsyning.dk) kan vore kunder betjene sig selv, når de har tid. Man kan bl.a. melde flytning, give os besked, hvis man ønsker en opringning, indsende måleraflæsning, følge sit forbrug online, få oplysninger om driftsforstyrrelser samt blive opdateret på koncernens anlægsarbejder. Kunderne er begejstrede for funktionerne, og vi vil i 2017 arbejde videre med nye online-services.

Nedenstående tabel viser Kundeservices primære kunder og antal kontrakter.



Kunder (kontrakter)		
	Ultimo 2016	Ultimo 2015
Aalborg Bygas A/S	8.723	8.826
Aalborg Naturgas Net	62	64
Aalborg Naturgas Salg A/S	44	46
Aalborg Varme A/S	37.516	36.524
Aalborg Renovation	64.215	64.486
Aalborg Vand A/S	22.143	21.942
Aalborg Kloak A/S	56.005	56.188
	<b>188.708</b>	<b>188.076</b>

### Vognpark

Nedenstående tabel viser Aalborg Service A/S' vognpark.

Vognpark (antal)					
	2016	2015	2014	2013	2012
Primo året	3	4	4	4	4
Tilgang – nyanskaffelser	3	0	0	0	0
Afgang – solgte	0	1	0	0	0
Ultimo året	<b>6</b>	<b>3</b>	<b>4</b>	<b>4</b>	<b>4</b>

Vognparken udgør ultimo 2016: Lastvogn m/trailer, puljevogn, servicevogn samt 3 elbiler. Der er i årets løb købt 3 elbiler, således at Aalborg Service A/S ligeledes er med til at værne om miljøet.

Herudover er der arbejdsmaskiner, så som palleløftere og trucks hos Logistik & Indkøb.

### **Ejendomme**

Aalborg Service A/S har købt ejerlejlighed nr. 2 på Stigsborg Brygge 5 af Administration og Service pr. 1. januar 2016. Købsprisen udgjorde 6.669.734 kr.

### **Salg af varer**

Selskabets omsætning fra varesalg udgjorde 51.499.575 kr. i 2016.

### **IT-plattform**

Aalborg Service A/S foretager konstant vedligeholdelse og udvikling af IT-plattformen med henblik på at sikre bl.a. den nødvendige driftssikkerhed.

Herudover er Aalborg Service A/S i gang med implementering af en opgradering af Navision, Navision Forsyningsløsning, som bygger på en standardplatform, og er således med til at effektivisere Vandkoncernen, Energikoncernen og Aalborg Kommune, Miljø- og Energiforvaltningen.

Aalborg Service A/S har stor fokus på IT-sikkerhed og følger Aalborg Kommunes IT-sikkerhedsregulativ og Informationssikkerhedspolitik. Derudover underskriver alle medarbejdere en IT-sikkerhedserklæring i forbindelse med ansættelsen.

### **Samfundsansvar**

Dette er Aalborg Service A/S' frivillige redegørelse om samfundsansvar (Corporate Social Responsibility, CSR) i overensstemmelse med årsregnskabslovens § 99 a for regnskabsåret 2015.

Hos Aalborg Service A/S er ansvarlighed og bæredygtighed en naturlig del af den overordnede strategi. Vores tilgang til samfundsansvar, også kaldet CSR, er derfor baseret på en ambition om at bruge selskabets kompetencer til at fremme en bæredygtig udvikling af samfundet.

Samfundsansvar handler grundlæggende om, at Aalborg Service A/S tager ansvar for samfundet og dermed respekterer menneskerettigheder, sociale forhold, miljø og klima samt bekæmpelse af korruption.

Følgende 4 områder definerer samfundsansvar og opfylder årsregnskabslovens krav:

- Menneskerettigheder
- Sociale forhold
- Miljø og klima
- Bekæmpelse af korruption



Samfundsansvaret er indarbejdet i Aalborg Service A/S' mission, vision og værdi.

Aalborg Service A/S har opstillet følgende mission, vision og værdier.

**Missionen:**

Synergi og kreative løsninger

*Vi sikrer, at indsigt, viden og erfaring skaber synergi på tværs af organisationen.*

*Vi sikrer effektivitet og sikker drift med fokus på service.*

*Vi skaber kreative og innovative løsninger, der understøtter organisationens forretningsstrategi og målsætninger.*

**Visionen:**

Det foretrukne valg!

*Vi samarbejder for at skabe succes.*

*Vi understøtter grøn og bæredygtig tænkning.*

*Vi giver medarbejderne rammer til innovation, trivsel og medejerskab.*

**Værdier:**

Stærke sammen – også i morgen

- Tillid
- Respekt
- Faglighed
- Samarbejde
- Udvikling



## **Menneskerettigheder**

*Hvad gør Aalborg Service A/S (beskrivelse af politikken)*

Vi vil støtte og respektere beskyttelsen af internationalt proklamerede menneskerettigheder inden for selskabets indflydelsesområde.

Vi vil ligeledes sikre via personalepolitikken, at vi ikke medvirker til krænkelser af menneskerettighederne, herunder arbejdstagerrettigheder.

**Arbejdstagerrettigheder**

1. Vi vil opretholde frihed til organisering og anerkende arbejdstagers ret til kollektive forhandlinger.
2. Vi vil støtte afskaffelsen af alle former for tvangsarbejde.
3. Vi vil støtte en effektiv afskaffelse af børnearbejde.
4. Vi vil støtte afviklingen af diskrimination i arbejds- og ansættelsesforhold.



*Opnåede resultater i 2016 (beskrivelse af aktiviteter/indsatser for implementering af politikkerne samt resultater)*

Aalborg Service A/S' personalepolitik bygger på Aalborg Kommunes generelle personalepolitik: "Målgruppen er Aalborg Kommunes ansatte. Den fælles personalepolitik skal medvirke til at give alle ansatte et fælles grundlag for arbejdet i Aalborg Kommune. Aalborg Kommune er og bliver en særlig arbejdsplads, hvor politik, demokrati, medindflydelse og dialog skal være lige så naturligt som tilfredse borgere."

Der er ikke opnået yderligere resultater i 2016.

*Aktiviteter i fremtiden (beskrivelse af forventninger til fremtiden)*

Der henvises til den vedtagne personalepolitik, jf. <http://www.aalborg.dk/media/1127050/faelles-personalepolitik-for-aalborg-kommune.pdf>

### **Sociale forhold**

*Hvad gør Aalborg Service A/S (beskrivelse af politikken)*

Vi har i flere år stræbt efter at være en rummelig arbejdsplads med plads til alle typer medarbejdere. Aalborg Service A/S er en arbejdsplads, hvor der både er plads til – og brug for – rummelighed, forskellighed og mangfoldighed.

I Aalborg Service A/S tager vi ligeledes ansvar for medarbejdernes trivsel i bred forstand, således er der fokus på sundhed og sikkerhed, og trivsel og arbejdsglæde vægtes højt. Samtidig er der stor opmærksomhed både på det fysiske og psykiske arbejdsmiljø på arbejdspladsen samt forebyggelse af arbejdsulykker ved hele tiden at have fokus på nærved-ulykker.

Der henvises endvidere til politikker inden for blandt andet:

- Fælles ledelsesgrundlag
- Fælles personalepolitik
- Kompetenceudvikling
- Sundhed

Se endvidere <http://www.aalborg.dk/media/1127044/Aalborg-Kommunes-HR-strategi.pdf>

*Opnåede resultater i 2016 (beskrivelse af aktiviteter/indsatser for implementering af politikkerne samt resultater)*

### **Medarbejdere**

En af Aalborg Service A/S' vigtigste ressourcer er vore medarbejdere. Vi tror på, at succes hviler på vores evne til at samarbejde og skabe synergi gennem en vedholdende og engageret indsats fra hver enkelt medarbejder. Mange opgaver løser vi i teams - enten i den enkelte afdeling eller på tværs i organisationen.



Aalborg Service A/S' medarbejdere skal sikres et godt arbejdsmiljø. Dette sker bl.a. gennem MED-udvalget, og gennem at Aalborg Service A/S blev certificeret inden for miljø og arbejdsmiljø i henhold til ISO 14001:2014 og DS/OHSAS 18001:2008 i efteråret 2012. Certificeringen blev udført af Det Norske Veritas.

Der er generelt en følelse af, at arbejdet med miljø og arbejdsmiljø gør arbejdspladsen til et bedre sted at være.

Der har den 19.-20. december 2016 været re-certificeringsaudit. Der blev konstateret 0 afvigelser, 7 bemærkninger, identificeret 3 forbedringsmuligheder og 8 rosværdige tiltag.

Aalborg Service A/S har altid værnet om social ansvarlighed og dermed gjort social kapital til en dyd. Social kapital bygger på de 3 grundsten: Tillid, retfærdighed og samarbejde, og for at understøtte ansvarligheden er der foretaget en klimamåling blandt medarbejderne i efteråret 2016. Klimamålingen er en undersøgelse af trivsel, ledelsesevaluering og arbejdspladsvurdering. Klimamålingen udviste en gennemsnitlig medarbejdertilfredshedscore på 6,1 på en skala fra 1-7, hvor 7 svarer til helt enig, hvilket må karakteriseres som værende flot. Svarprocenten udgjorde 92 %. Dette skal ses i lyset af Aalborg Service A/S' rolle i forbindelse med implementering af Energikoncernen og købet af Nordjyllandsværket.

Der er indført frugtordning i 2010 og sundhedsordning i 2010 for medarbejderne, der fortsat er begejstrede for disse ordninger.

Aalborg Service A/S beskæftigede gennemsnitligt ca. 67 medarbejdere i 2016 over for ca. 52 medarbejdere i 2015. Stigningen på 15 medarbejdere skyldes primært implementeringen af den nye Energikoncern og købet af Nordjyllandsværket.

Der er ikke i 2016 beskæftiget nogle medarbejdere i seniorjob.

*Aktiviteter i fremtiden (beskrivelse af forventninger til fremtiden)*

Aalborg Service A/S er tovholder på et projekt, der i fremtiden skal sikre implementering af et samlet miljø- og arbejdsmiljøsystem på tværs af hele organisationen.

### **Miljø og klima**

*Hvad gør Aalborg Service A/S (beskrivelse af politikken)*

Det er Aalborg Service A/S' hensigt at bringe forurening samt forbrug af energi og ressourcer så langt ned som muligt, uden at det forringer effektiviteten og komforten, ved brug af gængse teknikker inden for de fastsatte økonomiske rammer ved:

Aktiv udvikling og realisering af Aalborg Kommunes miljø-, energi- og klimamålsætninger.



Opnåede resultater i 2016 (beskrivelse af aktiviteter/indsatser for implementering af politikkerne samt resultater)

Logistik & Indkøbs lastvogn – Scania P380 – er udstyret med partikelfilter og er miljøgodkendt til kørsel inden for Aalborgs nye miljøzone.

Lastvognen med trailer udfører transportopgaver, herunder anvendelse af kran, hvor lastvognen står i tomgang. De gennemsnitlige transportopgaver har medført, at lastvognen har kørt 1,7 km pr. liter i 2016 over for 1,8 km pr. liter i 2015.

Aktiviteter i fremtiden (beskrivelse af forventninger til fremtiden)

Aalborg Service A/S vil i 2017 have fokus på affaldssortering og forventer at blive den første offentlige institution, der sorterer plast og metal fra.

### **Bekæmpelse af korruption**

Hvad gør Service (beskrivelse af politikken)

Services indkøbspolitik bygger på Aalborg Kommunes generelle indkøbspolitik: ”Varer og tjenesteydelser indkøbt til Aalborg Kommune skal være bæredygtige og opfylde minimumskrav til arbejds løn, arbejdsforhold, arbejdsmiljø, miljø, klima, demokrati og social ansvarlighed. Varer og tjenesteydelser fra virksomheder, der er certificerede efter EMAS, ISO14001 og OHSAS 18001 eller lignende certificerede systemer skal prioriteres, og miljø- og bæredygtighedsmærkede produkter vil blive foretrukket, hvor det er teknisk, kvalitetsmæssigt og økonomisk muligt”.



Opnåede resultater i 2016 (beskrivelse af aktiviteter/indsatser for implementering af politikkerne samt resultater)

Logistik & Indkøb under Aalborg Service A/S foretager mange indkøb for Aalborg Vandkoncern, Aalborg Energikoncern og Aalborg Kommune, Miljø- og Energiforvaltningen, og således sikres mindst mulig risiko med hensyn til korruption, herunder økonomisk udnyttelse og bestikkelse.

Forretningsgange og interne kontroller er ligeledes med til at sikre blandt andet funktionsadskillelse i den daglige drift, således at en given medarbejder for eksempel ikke både kan foretage kundeafregning og -udbetaling.

Aktiviteter i fremtiden (beskrivelse af forventninger til fremtiden)

Der henvises til den vedtagne indkøbspolitik, jf. <http://www.aalborg.dk/media/633559/indkoebspolitik.pdf>

### **Regnskab sammenholdt med budget**

Budgettet, der indgår i regnskabet, tager udgangspunkt i det af bestyrelsen godkendte reviderede budget af den 22. november 2016. Af sammenligningsgrunde er ligeledes medtaget det oprindelige budget af 12. november 2015.

De væsentligste afvigelser mellem regnskab og budget er inden for følgende områder, jf. side 21:

- Indtægter fra ydelsesaftaler er 1,5 mio. kr. mindre end budgetteret som følge af færre omkostninger, der skal dækkes.
- Varesalget er 9,6 mio. kr. mindre end forventet, hvilket skyldes mindre aktivitet hos virksomheder og selskaber.
- Vareforbruget er ligeledes 9,4 mio. kr. mindre end forventet grundet mindre aktiviteter hos virksomheder og selskaber.
- Administrationsomkostninger er 1,4 mio. kr. mindre end budgetteret, hvilket primært skyldes større indtægt fra udlån af personale samt færre omkostninger til IT og fast ejendom.

### **Kapitalberedskab**

Likviditeten i Aalborg Service A/S udviser en rentebærende gældsforpligtelse.

Aalborg Service A/S har en soliditetsgrad på 0,8 %. Dette er i overensstemmelse med, at selskabet skal hvile-i-sig-selv og således sælger alle omkostninger via ydelsesaftaler med organisationens virksomheder og selskaber.

Selskabet har via Danske Bank A/S finansieret de aktiver, der er overtaget fra Forsyningsvirksomhederne, Administration i forbindelse med stiftelsen den 1. oktober 2010.

### *Markedsrisici*

Stordriftsfordele ved at være en del af både Aalborg Vandkoncern, Aalborg Energikoncern og Aalborg Kommune, Miljø- og Energiforvaltningen er medvirkende til at sikre konkurrenceevnen.

### *Valuta- og renterisici*

Aalborg Service A/S har ingen valuta- eller renterisici af betydning.

### **Væsentlige begivenheder og forholds indflydelse på årsregnskabet**

#### *Begivenheder efter balancedagen*

Der er efter regnskabsårets afslutning ikke indtrådt forhold, der væsentlig vil kunne påvirke vurderingen af Aalborg Service A/S' finansielle stilling.

#### *Den forventede økonomiske udvikling*

For 2017 forventes et 0-resultat, idet alle administrative ydelser sælges via ydelsesaftaler.



# Budget

1. januar - 31. december

	Internt regnskab 2016  kr.	Revideret budget 2016 (22.11.16) 1.000 kr.	Oprindeligt budget 2016 (12.11.15) 1.000 kr.
<b>Nettoomsætning</b>			
Ydelsesaftaler	49.126.402	50.445	41.252
Varesalg	51.499.575	61.114	85.424
Fællesgebyrer mv.	2.636.432	2.489	2.182
Rykkergebyrer, morarenter mv.	3.350.456	3.015	3.530
Panda, fjernaflæsningssystem	1.867.630	2.046	2.405
GIS - lejeindtægter	158.333	158	158
<b>Nettoomsætning i alt</b>	<b>108.638.828</b>	<b>119.267</b>	<b>134.951</b>
<b>Produktionsomkostninger</b>			
Vareforbrug	-51.688.301	-61.064	-85.324
<b>Produktionsomkostninger i alt</b>	<b>-51.688.301</b>	<b>-61.064</b>	<b>-85.324</b>
<b>BRUTTORESULTAT</b>	<b>56.950.527</b>	<b>58.203</b>	<b>49.627</b>
<b>Administrationsomkostninger</b>			
Administration	-47.817.591	-48.540	-41.281
Ydelsesaftale Vand Holding A/S	-301.130	-267	0
Ydelsesaftale Administration og Service - tjenestemandspensionsudbetaling og elever	-3.902.742	-4.426	-2.760
Panda, fjernaflæsningssystem	-1.867.630	-2.046	-2.405
GIS - afskrivninger	-158.333	-158	-158
Afskrivninger	-2.153.595	-2.154	-2.020
<b>Administrationsomkostninger i alt</b>	<b>-56.201.022</b>	<b>-57.591</b>	<b>-48.624</b>
<b>Andre indtægter</b>	<b>447.732</b>	<b>445</b>	<b>120</b>
<b>Andre udgifter</b>	<b>-14.434</b>	<b>-15</b>	<b>-25</b>
<b>RESULTAT FØR FINANSIELLE POSTER</b>	<b>1.182.803</b>	<b>1.042</b>	<b>1.098</b>
Finansielle indtægter	17.516	17	11
Finansielle omkostninger	-1.036.329	-1.059	-1.009
Skat af årets resultat	-163.989	0	0
<b>ÅRETS RESULTAT FØR SKAT</b>	<b>0</b>	<b>0</b>	<b>100</b>

# Resultatopgørelse

1. januar - 31. december

Note

	2016 kr.	2015 1.000 kr.
1 Nettoomsætning	108.638.828	85.343
2 Produktionsomkostninger	-51.688.301	-41.223
<b>Bruttoresultat</b>	<b>56.950.527</b>	<b>44.120</b>
3 Administrationsomkostninger	-56.201.022	-44.292
<b>Resultat af ordinær drift</b>	<b>749.505</b>	<b>-172</b>
4 Andre indtægter	447.732	150
5 Andre udgifter	-14.434	-20
<b>Resultat før finansielle poster</b>	<b>1.182.803</b>	<b>-41</b>
6 Finansielle indtægter	17.516	10
7 Finansielle omkostninger	-1.036.329	-1.004
<b>Resultat før skat</b>	<b>163.989</b>	<b>-1.035</b>
8 Skat af årets resultat	-163.989	175
<b>ÅRETS RESULTAT</b>	<b>0</b>	<b>-859</b>

Forslag til resultatdisponering:

Overført resultat 0

# Balance

31. december

Note		2016 kr.	2015 1.000 kr.
	<b>AKTIVER</b>		
	<b>ANLÆGSAKTIVER</b>		
9	<b>Materielle anlægsaktiver</b>		
	Grunde og bygninger	27.700.914	21.636
	Produktionsanlæg og maskiner	380.859	360
	Andre anlæg og driftsmateriel	6.816.044	2.220
	Materielle anlæg under udførelse	0	0
	<b>Materielle anlægsaktiver i alt</b>	<b>34.897.818</b>	<b>24.216</b>
	<b>ANLÆGSAKTIVER I ALT</b>	<b>34.897.818</b>	<b>24.216</b>
	<b>OMSÆTNINGSAKTIVER</b>		
	<b>Varebeholdning</b>	<b>7.842.236</b>	<b>6.030</b>
	<b>Tilgodehavender</b>		
10	Tilgodehavender fra salg og tjenesteydelser	17.365.011	17.909
12	Udskudt skatteaktiv	61.984	120
13	Andre tilgodehavender	587.236	0
14	Periodeafgrænsningsposter	189.940	286
	<b>Tilgodehavender i alt</b>	<b>18.204.171</b>	<b>18.314</b>
	<b>OMSÆTNINGSAKTIVER I ALT</b>	<b>26.046.407</b>	<b>24.344</b>
	<b>AKTIVER I ALT</b>	<b>60.944.224</b>	<b>48.560</b>



# Balance

31. december

Note		2016 kr.	2015 1.000 kr.
	<b>PASSIVER</b>		
11	<b>EGENKAPITAL</b>		
	Virksomhedskapital	500.000	500
	Overført resultat	0	0
	<b>EGENKAPITAL I ALT</b>	<b>500.000</b>	<b>500</b>
	<b>HENSATTE FORPLIGTELSE</b>		
12	Hensættelser til udskudt skat	0	0
	<b>HENSATTE FORPLIGTELSE I ALT</b>	<b>0</b>	<b>0</b>
	<b>GÆLD</b>		
	<b>Langfristede gældsforpligtelser</b>		
	Anden gæld	24.028.285	24.028
15	<b>Langfristede gældsforpligtelser i alt</b>	<b>24.028.285</b>	<b>24.028</b>
	<b>Kortfristede gældsforpligtelser</b>		
	Kortfristet bankgæld	3.563.884	2.452
	Modtagne forudbetalinger fra kunder	1.236.223	2.943
16	Leverandører af varer og tjenesteydelser	18.202.134	12.824
	Skyldig selskabsskat	103.905	138
17	Anden gæld	13.309.793	5.674
	<b>Kortfristede gældsforpligtelser i alt</b>	<b>36.415.939</b>	<b>24.032</b>
	<b>GÆLD I ALT</b>	<b>60.444.224</b>	<b>48.060</b>
	<b>PASSIVER I ALT</b>	<b>60.944.224</b>	<b>48.560</b>
18	Sikkerhedsstillelser og eventualforpligtelser		



# Pengestrømsopgørelse

31. december

Note	2016 kr.	2015 1.000 kr.
<b>Driftsaktiviteter</b>		
	0	-859
	3.494.731	3.474
19	2.876.129	-614
20	<b>6.370.860</b>	<b>2.000</b>
<b>Pengestrømme fra drift før finansielle poster</b>		
	17.516	10
	-1.036.329	-1.004
<b>Pengestrømme ordinær drift</b>		
	<b>5.352.046</b>	<b>1.006</b>
	-139.850	-19
<b>Pengestrømme fra driftsaktiviteter</b>		
	<b>5.212.196</b>	<b>988</b>
<b>Investeringsaktiviteter</b>		
	-12.993.773	-753
	0	0
<b>Pengestrømme fra investeringsaktiviteter</b>		
	<b>-12.993.773</b>	<b>-753</b>
<b>Finansieringsaktiviteter</b>		
	6.669.734	0
<b>Pengestrømme fra finansieringsaktiviteter</b>		
	<b>6.669.734</b>	<b>0</b>
<b>Ændring i likvider</b>		
	-1.111.843	234
	-2.452.041	-2.686
<b>Likvide beholdninger/bankgæld, ultimo</b>		
	<b>-3.563.884</b>	<b>-2.452</b>

# Egenkapitalopgørelse

	<b>Virksomheds- kapital</b>	<b>Overført resultat</b>	<b>Egenkapital i alt</b>
	kr.	kr.	kr.
<b>Egenkapital pr. 1. januar 2016</b>	500.000	0	500.000
Årets resultat	0	0	0
<b>Egenkapital pr. 31. december 2016</b>	<b>500.000</b>	<b>0</b>	<b>500.000</b>

# Noter

1. januar - 31. december

	2016 kr.	2015 1.000 kr.
<b>NOTE 1 - Nettoomsætning</b>		
Ydelsesaftaler	49.126.402	36.295
Varesalg	51.499.575	41.020
Fællesgebyrer mv.	2.636.432	2.296
Rykkergebyrer, morarenter mv.	3.350.456	3.312
Panda, fjernaflæsningssystem	1.867.630	2.261
GIS - lejeindtægter	158.333	158
<b>Nettoomsætning i alt</b>	<b>108.638.828</b>	<b>85.343</b>
<b>NOTE 2 - Produktionsomkostninger</b>		
Vareforbrug	51.688.301	41.223
<b>Produktionsomkostninger i alt</b>	<b>51.688.301</b>	<b>41.223</b>
<b>NOTE 3 - Administrationsomkostninger</b>		
Administration	47.817.591	36.599
Ydelsesaftale Vand Holding A/S	301.130	0
Ydelsesaftale Administration og Service - tjenestemandspensionsudbetaling og elever	3.902.742	2.777
Panda, fjernaflæsningssystem	1.867.630	2.261
GIS - afskrivninger	158.333	158
Afskrivninger	2.153.595	2.497
<b>Administrationsomkostninger i alt</b>	<b>56.201.022</b>	<b>44.292</b>
<b>Medarbejderforhold</b>		
<b>Personale administrationsomkostninger</b>		
Lønninger	35.489.778	24.170
Andre omkostninger til social sikring	343.310	308
Andre personaleomkostninger	695.083	602
<b>Personale administrationsomkostninger i alt</b>	<b>36.528.172</b>	<b>25.081</b>
<b>Gennemsnitligt antal heltidsansatte</b>	<b>67</b>	<b>52</b>

Med henvisning til Årsregnskabslovens § 98B stk. 3 er vederlaget til direktion og bestyrelse ikke oplyst.

	2016 kr.	2015 1.000 kr.
<b>NOTE 4 - Andre indtægter</b>		
Husleje	405.027	54
Udlejning puljebil og elbil	4.205	0
Indtægter vedr. IT	38.500	66
Avance ved salg af vogn	0	30
	<hr/>	<hr/>
<b>Andre indtægter i alt</b>	<b>447.732</b>	<b>150</b>
<b>NOTE 5 - Andre udgifter</b>		
Puljebiler	14.434	20
	<hr/>	<hr/>
<b>Andre udgifter i alt</b>	<b>14.434</b>	<b>20</b>
<b>NOTE 6 - Finansielle indtægter</b>		
Andre finansielle indtægter	17.516	10
	<hr/>	<hr/>
<b>Finansielle indtægter i alt</b>	<b>17.516</b>	<b>10</b>
<b>NOTE 7 - Finansielle omkostninger</b>		
Andre finansielle omkostninger	1.036.329	1.004
	<hr/>	<hr/>
<b>Finansielle omkostninger i alt</b>	<b>1.036.329</b>	<b>1.004</b>
<b>NOTE 8 - Skat af årets resultat</b>		
Aktuel skat	105.905	138
Årets udskudte skat	58.084	-313
	<hr/>	<hr/>
<b>Skat af årets resultat i alt</b>	<b>163.989</b>	<b>-175</b>

## NOTE 9 - Materielle anlægsaktiver

	Grunde og bygninger	Produktionsanlæg og maskiner	Andre anlæg og driftsmateriel	Materielle anlæg under udførelse	Materielle anlægsaktiver i alt
Samlet anskaffelsessum primo	24.028.285	1.644.759	6.594.004	0	32.267.049
Tilgang i året	6.669.734	305.652	6.018.387	0	12.993.773
Afgang i året	0	0	0	0	0
<b>Samlet anskaffelsessum ultimo</b>	<b>30.698.019</b>	<b>1.950.411</b>	<b>12.612.391</b>	<b>0</b>	<b>45.260.822</b>
Akkumulerede afskrivninger primo	2.392.371	1.284.605	4.374.100	0	8.051.076
Afskrivninger vedr. årets afgang	0	0	0	0	0
Årets af- og nedskrivninger	604.734	284.948	1.422.247	0	2.311.929
<b>Samlede afskrivninger ultimo</b>	<b>2.997.105</b>	<b>1.569.552</b>	<b>5.796.347</b>	<b>0</b>	<b>10.363.004</b>
<b>Bogført værdi ultimo</b>	<b>27.700.914</b>	<b>380.859</b>	<b>6.816.044</b>	<b>0</b>	<b>34.897.818</b>
<b>Bogført værdi primo</b>	<b>21.635.914</b>	<b>360.155</b>	<b>2.219.904</b>	<b>0</b>	<b>24.215.973</b>

## NOTE 10 - Tilgodehavender fra salg og tjenesteydelser

Tilgodehavender fra salg og tjenesteydelser

Hensættelse til tab på debitorer, primo

Årets hensættelse

Regulering vedr. konstateret tab

**Hensættelse til tab på debitorer ultimo**

**Tilgodehavender fra salg og tjenesteydelser i alt**

31.12.2016  
kr.

31.12.2015  
1.000 kr.

18.231.011

18.542

-633.000

-516

-233.000

-117

0

0

**-866.000**

**-633**

**17.365.011**

**17.909**

## NOTE 11 - Egenkapital

Virksomhedskapitalen består af 500 aktier á nominelt DKK 1.000.

Virksomhedskapitalen har udviklet sig således:

	2016	2015	2014	2013	2012
Virksomhedskapital pr. 1. januar	500	500	500	500	500
Kapitalforhøjelse	0	0	0	0	0
Kapitalnedsættelse	0	0	0	0	0
<b>Virksomhedskapital ultimo</b>	<b>500</b>	<b>500</b>	<b>500</b>	<b>500</b>	<b>500</b>

	31.12.2016 kr.	31.12.2015 1.000 kr.
<b>NOTE 12 - Hensættelser til udskudt skat</b>		
Saldo primo	-120.068	193
Årets udskudte skat	58.084	-313
<b>Saldo ultimo</b>	<b>-61.984</b>	<b>-120</b>
Ved opgørelsen af udskudt skat er anvendt en skatteprocent på 22%.		
<b>NOTE 13 - Andre tilgodehavender</b>		
Moms og afgifter	587.236	0
<b>Andre tilgodehavender i alt</b>	<b>587.236</b>	<b>0</b>

**NOTE 14 - Periodeafgrænsningsposter**

Periodeafgrænsningsposter består af forudbetalte omkostninger vedrørende efterfølgende regnskabsår.

	31.12.2016 kr.	31.12.2015 1.000 kr.
<b>NOTE 15 - Langfristede gældsforpligtelser</b>		
Gældsbrief Aalborg Kommune, Miljø- og Energiforvaltningen	2.419.730	2.689
Gældsbrief Aalborg Bygas A/S	269.054	0
Gældsbrief Aalborg Varme A/S	12.232.093	12.232
Gældsbrief Aalborg Vand Holding A/S	9.107.408	9.107
	<b>24.028.285</b>	<b>24.028</b>
Gæld der forfalder inden for 1 år	0	0
Gæld der forfalder inden for 2-5 år	24.028.285	24.028
<b>Langfristede gældsforpligtelser i alt</b>	<b>24.028.285</b>	<b>24.028</b>
<b>NOTE 16 - Leverandører af varer og tjenesteydelser</b>		
Leverandører af varer og tjenesteydelser	18.120.378	12.325
Øvrige kreditorer	81.756	500
<b>Leverandører af varer og tjenesteydelser i alt</b>	<b>18.202.134</b>	<b>12.824</b>

	31.12.2016 kr.	31.12.2015 1.000 kr.
<b>NOTE 17 - Anden gæld</b>		
Gældsbrief Aalborg Kommune, Miljø- og Energiforvaltningen	2.057.043	0
Gældsbrief Aalborg Bygas A/S	225.154	0
Gældsbrief Aalborg Varme A/S	4.387.537	0
Skyldig ATP, AUB mv.	207.312	117
Moms og afgifter	0	282
Opkrævning for eksterne	1.290.042	1.231
Skyldige feriepenge	5.142.706	4.044
<b>Anden gæld i alt</b>	<b>13.309.793</b>	<b>5.674</b>

**NOTE 18 - Sikkerhedsstillelser og eventualforpligtelser**

Selskabet har overtaget sædvanlige forpligtelser og rettigheder i forbindelse med overtagelsen af serviceaktiviteter ved Aalborg Kommune, Miljø- og Energiforvaltningen (tidligere Forsyningsvirksomhederne).

Danske Bank A/S har pant i selskabets ejendomme med 15 mio. kr., og virksomhedspant i tilgodehavender, varelager og driftsmidler med 5 mio. kr.

	31.12.2016 kr.	31.12.2015 1.000 kr.
<b>NOTE 19 - Pengestrømsopgørelse - reguleringer</b>		
Renteindtægter og lignende indtægter	-17.516	-10
Renteudgifter og lignende udgifter	1.036.329	1.004
Af- og nedskrivninger inkl. tab og gevinst ved salg	2.311.929	2.655
Skat af årets resultat	163.989	-175
<b>Reguleringer i alt</b>	<b>3.494.731</b>	<b>3.474</b>
<b>NOTE 20 - Pengestrømsopgørelse - ændring i driftskapital</b>		
Ændring i varebeholdning	-1.812.512	-846
Ændring i tilgodehavender	52.003	1.750
Ændring i leverandører mv.	4.636.637	-1.519
<b>Ændring i driftskapital i alt</b>	<b>2.876.129</b>	<b>-614</b>

## 12 Anvendt regnskabspraksis

Aalborg Service A/S er aflagt efter årsregnskabslovens bestemmelser i regnskabsklasse C mellem.

Anvendt regnskabspraksis er uændret i forhold til tidligere år.

Årsregnskabet er aflagt i danske kroner.

### **Generelt om indregning og måling**

Regnskabet er udarbejdet med udgangspunkt i det historiske kostprisprincip.

Indtægter indregnes i resultatopgørelsen i takt med, at de indtjenes. Herudover indregnes værdireguleringer af finansielle aktiver og forpligtelser, der måles til dagsværdi eller amortiseret kostpris. Endvidere indregnes i resultatopgørelsen alle omkostninger, der er afholdt for at opnå årets indtjening, herunder afskrivninger, nedskrivninger og hensatte forpligtelser samt tilbageførsler som følge af ændrede regnskabsmæssige skøn af beløb, der tidligere har været indregnet i resultatopgørelsen.

Aktiver indregnes i balancen, når det er sandsynligt, at fremtidige økonomiske fordele vil tilflyde selskabet, og aktivets værdi kan måles pålideligt.

Forpligtelser indregnes i balancen, når det er sandsynligt, at fremtidige økonomiske fordele vil fragå selskabet, og forpligtelsens værdi kan måles pålideligt.

Ved første indregning måles aktiver og forpligtelser til kostpris. Efterfølgende måles aktiver og forpligtelser som beskrevet for hver enkelt regnskabspost nedenfor.

Visse finansielle aktiver og forpligtelser måles til amortiseret kostpris, hvorved der indregnes en konstant effektiv rente over løbetiden. Amortiseret kostpris opgøres som oprindelig kostpris med fradrag af afdrag og tillæg/fradrag af den akkumulerede afskrivning af forskellen mellem kostprisen og det nominelle beløb. Herved fordeles kurstab og gevinst over løbetiden.

Ved indregning og måling tages hensyn til forudsigelige tab og risici, der fremkommer, inden årsrapporten aflægges, og som be- eller afkræfter forhold, der eksisterede på balancedagen.

### **Valutaomregning**

Transaktioner i fremmed valuta omregnes til danske kroner efter transaktionsdagens kurs.

Monetære aktiver og forpligtelser i fremmed valuta omregnes til danske kroner efter balancedagens valutakurser. Realiserede og urealiserede valutakursgevinster og – tab indgår i resultatopgørelsen under finansielle poster.



## **Resultatopgørelsen**

### *Nettoomsætning*

Indtægter omfatter salg af varer, der er indkøbt til videresalg og periodiserede tjenesteydelser i henhold til indgåede ydelsesaftaler. Herudover indgår indkomne fællesgebyrer, rykkergebyrer, morarenter mv. Indtægterne indregnes som omsætning i takt med leveringen af ydelsen.

Nettoomsætningen indregnes eksklusive moms og med fradrag af rabatter i forbindelse med salget.

### *Produktionsomkostninger*

Produktionsomkostninger omfatter årets vareforbrug til videresalg.

### *Administrationsomkostninger*

I administrationsomkostninger indregnes omkostninger, der er afholdt i året til ledelse og administration, herunder omkostninger til det administrative personale, ledelsen, kontorlokaler og kontoromkostninger samt afskrivninger.

### *Andre driftsindtægter og -omkostninger*

Andre indtægter og omkostninger indeholder regnskabsposter af sekundær karakter i forhold til virksomhedens hovedaktiviteter, herunder lejeindtægter.

### *Finansielle poster*

Finansielle indtægter og omkostninger indregnes i resultatopgørelsen med de beløb, der vedrører regnskabsåret. Finansielle poster omfatter renteindtægter og -omkostninger.

### *Skat af årets resultat*

Skat af årets resultat, som består af årets aktuelle skat og årets udskudte skat, indregnes i resultatopgørelsen med den del, der kan henføres til årets resultat, og direkte på egenkapitalen med den del, der kan henføres til egenkapitaltransaktioner. Den skat, der indregnes i resultatopgørelsen, klassificeres som henholdsvis skat af ordinær drift og skat af ekstraordinære poster.

Ændring i udskudt skat som følge af ændringer i skattesatser indregnes i resultatopgørelsen.

## **Balance**

### *Materielle anlægsaktiver*

Materielle anlægsaktiver værdiansættes til kostpris med fradrag for akkumulerede af- og nedskrivninger.

Kostprisen omfatter anskaffelsesprisen og omkostninger, der er direkte knyttet til anskaffelsen, indtil aktivet er klar til brug. Det være sig direkte omkostninger til løn, vogne,

materialer og ydelser leveret af underleverandører samt indirekte produktionsomkostninger. Der indregnes ikke renter.

#### Afskrivninger

Der foretages lineære afskrivninger over den forventede brugstid.

De forventede levetider for materielle anlægsaktiver er:

Levetider	År
Grunde og bygninger	50
Vogne	7
IT-hardware – nyt	3
IT-software – opgradering/udvikling	0-3
Øvrige driftsmateriel og inventar	5-10

Anskaffelser i regnskabsåret afskrives forholdsmæssigt efter ibrugtagningstidspunktet. Scrapværdier revurderes årligt.

Der afskrives ikke på grunde.

Anlægsaktiver, der afhændes eller skrottes, udgår af afskrivningsgrundlaget. Avance eller tab opgøres som forskellen mellem salgssummen med fradrag af salgssomkostninger og den regnskabsmæssige værdi på salgstidspunktet. Avance eller tab indregnes i resultatopgørelsen under afskrivninger.

Den regnskabsmæssige værdi af materielle anlægsaktiver gennemgås årligt for at afgøre, om der er indikation af værdiforringelse ud over det, som udtrykkes ved afskrivning. Hvis dette er tilfældet, gennemføres en nedskrivningstest til afgørelse af, om genindvindingsværdien er lavere end den regnskabsmæssige værdi, og der nedskrives til denne lavere genindvindingsværdi. Denne nedskrivningstest gennemføres årligt på igangværende udviklingsprojekter, uanset om der er indikationer for værdifald.

Genindvindingsværdien for aktivet opgøres som den højeste værdi af nettosalgsprisen og kapitalværdien. Er det ikke muligt at fastsætte en genindvindingsværdi for det enkelte aktiv, vurderes aktiverne samlet i den mindste gruppe af aktiver, hvor der ved en samlet vurdering kan fastsættes en pålidelig genindvindingsværdi.

#### Varebeholdning

Varebeholdninger måles til kostpris på grundlag af FIFO-princippet eller til nettorealisationsværdi, hvis denne er lavere.

#### *Tilgodehavender*

Tilgodehavender måles til amortiseret kostpris, der sædvanligvis svarer til nominal værdi. Værdien reduceres med nedskrivninger til imødegåelse af forventede tab.

#### *Periodeafgrænsningsposter*

Periodeafgrænsningsposter indregnet under aktiver omfatter forudbetalte omkostninger vedrørende efterfølgende regnskabsår.

#### *Udskudte skatteaktiver og -forpligtelser*

Der indregnes udskudt skat af alle midlertidige forskelle mellem regnskabs- og skattemæssig værdi af aktiver og forpligtelser. Der indregnes dog ikke udskudt skat af midlertidige forskelle vedrørende ikke-skattemæssigt afskrivningsberettiget goodwill samt andre poster, hvis disse - bortset fra ved virksomhedsovertagelser - er opstået på anskaffelsestidspunktet uden at have effekt på det regnskabsmæssige resultat eller den skattepligtige indkomst.

Udskudt skat måles på grundlag af de skatteregler og skattesatser, der med balancedagens lovgivning vil være gældende, når den udskudte skat forventes udløst som aktuel skat. I de tilfælde, hvor opgørelse af skatteværdien kan foretages efter alternative beskatningsregler, måles udskudt skat på grundlag af den planlagte anvendelse af aktivet henholdsvis afvikling af forpligtelsen.

Udskudte skatteaktiver, herunder skatteværdien af fremførselsberettiget skattemæssigt underskud, måles til den værdi, hvortil aktivet forventes at kunne realiseres, enten ved udligning i skat af fremtidig indtjening eller ved modregning i udskudte skatteforpligtelser.

Udskudte skatteaktiver og -forpligtelser præsenteres modregnet inden for samme juridiske skatteenhed.

#### *Aktuelle skattetilgodehavender og -forpligtelser*

Aktuelle skattetilgodehavender og -forpligtelser indregnes i balancen med det beløb, der kan beregnes på grundlag af årets forventede skattepligtige indkomst reguleret for skat af tidligere års skattepligtige indkomster. Skattetilgodehavender og -forpligtelser præsenteres modregnet i det omfang, der er legal modregningsadgang, og posterne forventes afregnet netto eller samtidig.

#### *Langfristede gældsforpligtelser*

Finansielle gældsforpligtelser indregnes ved låneoptagelse til det modtagne provenu efter fradrag af afholdte transaktionsomkostninger. Rentebærende gæld måles efterfølgende til amortiseret kostpris opgjort på basis af den effektive rente på låneoptagelsestidspunktet. Anden gæld måles efterfølgende til amortiseret kostpris svarende til den nominelle restgæld.

#### *Andre gældsforpligtelser*

Andre gældsforpligtelser måles til amortiseret kostpris, som i al væsentlighed svarer til dagsværdien.

### **Pengestrømsopgørelse**

Pengestrømsopgørelsen viser selskabets pengestrømme for året opdelt på drifts-, investerings- og finansieringsaktivitet, årets forskydning i likvider samt selskabets likvider ved årets begyndelse og slutning.

#### *Pengestrøm fra driftsaktivitet*

Pengestrøm fra driftsaktiviteten opgøres som årets resultat reguleret for ændring i driftskapitalen og ikke kontante resultatposter som af- og nedskrivninger og hensatte forpligtelser. Driftskapitalen omfatter omsætningsaktiver minus kortfristede gældsforpligtelser eksklusive de poster, der indgår i likvider.

#### *Pengestrøm fra investeringsaktivitet*

Pengestrøm fra investeringsaktiviteten omfatter pengestrømme fra køb og salg af immaterielle, materielle og finansielle anlægsaktiver.

#### *Pengestrøm fra finansieringsaktivitet*

Pengestrøm fra finansieringsaktiviteten omfatter pengestrømme fra optagelse og tilbagebetaling af langfristede gældsforpligtelser samt ind- og udbetalinger til og fra selskabsdeltagerne.

#### *Likvider*

Likvide midler består af indeståender i pengeinstitutter opført under aktiver.

Pengestrømsopgørelsen kan ikke udledes alene af det offentliggjorte regnskabsmateriale.