



Tlf.: 96 20 76 00  
frederikshavn@bdo.dk  
www.bdo.dk

BDO Statsautoriseret revisionsaktieselskab  
Rimmens Alle 89  
DK-9900 Frederikshavn  
CVR-nr. 20 22 26 70

**OY HOLDING APS**  
**HAVNEPLADSEN 16, 9900 FREDERIKSHAVN**  
**ÅRSRAPPORT**  
**1. OKTOBER 2021 - 30. SEPTEMBER 2022**

Årsrapporten er fremlagt og godkendt på  
selskabets ordinære generalforsamling,  
den 10. januar 2023

---

Jan Hjort Nielsen

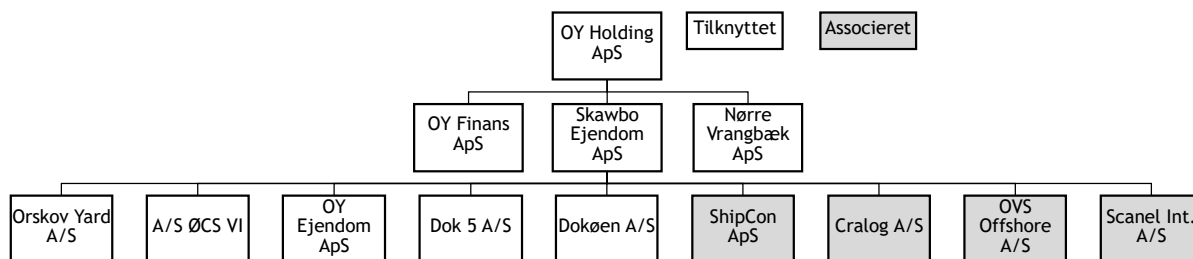
**INDHOLDSFORTEGNELSE**

	<b>Side</b>
<b>Selskabsoplysninger</b>	
Selskabsoplysninger.....	3
Koncernoversigt.....	4
<b>Erklæringer</b>	
Ledelsespåtegning.....	5
Den uafhængige revisors revisionspåtegning.....	6-7
<b>Ledelsesberetning</b>	
Hoved- og nøgletal for koncernen.....	8-9
Ledelsesberetning.....	10-12
<b>Koncern- og årsregnskab 1. oktober 2021 - 30. september 2022</b>	
Resultatopgørelse.....	13
Balance.....	14-15
Egenkapitalopgørelse.....	16
Pengestrømsopgørelse.....	17
Noter.....	18-24
Anvendt regnskabspraksis.....	25-30

**SELSKABSOPLYSNINGER**

<b>Selskabet</b>	OY Holding ApS Havnepladsen 16 9900 Frederikshavn  CVR-nr.: 33 15 42 24 Stiftet: 31. august 2010 Kommune: Frederikshavn Regnskabsår: 1. oktober 2021 - 30. september 2022
<b>Bestyrelse</b>	Niels Ørskov Christensen, formand Christina Ørskov Elsebeth Krogh Ørskov Lars Fischer
<b>Direktion</b>	Christina Ørskov
<b>Revision</b>	BDO Statsautoriseret revisionsaktieselskab Rimmens Alle 89 9900 Frederikshavn
<b>Pengeinstitut</b>	Nordea Prinsensgade 15 9000 Aalborg
<b>Advokat</b>	HjulmandKaptain Advokatpartnerselskab Havnepladsen 7 9900 Frederikshavn

KONCERNOVERSIGT



Følgende associerede virksomheder indgår ikke i konsolideringen, men indregnes efter indre værdis metode:

Scanel International A/S - ejerandel 49%

ShipCon ApS - ejerandel 33%

OVS Offshore A/S - ejerandel 33%

Cralog A/S - ejerandel 25%

Alle selskaber i koncernen har hjemsted i Frederikshavn.

## LEDELSESPÅTEGNING

Bestyrelsen og direktionen har dags dato behandlet og godkendt årsrapporten for regnskabsåret 1. oktober 2021 - 30. september 2022 for OY Holding ApS.

Årsrapporten aflægges i overensstemmelse med årsregnskabsloven.

Det er vores opfattelse, at koncernregnskabet og årsregnskabet giver et retvisende billede af koncernens og selskabets aktiver, passiver og finansielle stilling pr. 30. september 2022 samt af resultatet af koncernens og selskabets aktiviteter og pengestrømme for regnskabsåret 1. oktober 2021 - 30. september 2022.

Ledelsesberetningen indeholder efter vores opfattelse en retvisende redegørelse for de forhold, beretningen omhandler.

Årsrapporten indstilles til generalforsamlingens godkendelse.

Frederikshavn, den 8. december 2022

Direktion:

---

Christina Ørskov

Bestyrelse:

---

Niels Ørskov Christensen  
Formand

---

Christina Ørskov

---

Elsebeth Krogh Ørskov

---

Lars Fischer

## DEN UAFHÆNGIGE REVISORS REVISIONSPÅTEGNING

### *Til kapitalejerne i OY Holding ApS*

#### **Konklusion**

Vi har revideret koncernregnskabet og årsregnskabet for OY Holding ApS for regnskabsåret 1. oktober 2021 - 30. september 2022, der omfatter resultatopgørelse, balance, egenkapitalopgørelse, noter og anvendt regnskabspraksis for såvel koncernen som selskabet samt pengestrømsopgørelse for koncernen. Koncernregnskabet og årsregnskabet udarbejdes efter årsregnskabsloven.

Det er vores opfattelse, at koncernregnskabet og årsregnskabet giver et retvisende billede af koncernens og selskabets aktiver, passiver og finansielle stilling pr. 30. september 2022 samt af resultatet af koncernens og selskabets aktiviteter og koncernens pengestrømme for regnskabsåret 1. oktober 2021 - 30. september 2022 i overensstemmelse med årsregnskabsloven.

#### **Grundlag for konklusion**

Vi har udført vores revision i overensstemmelse med internationale standarder om revision og de yderligere krav, der er gældende i Danmark. Vores ansvar ifølge disse standarder og krav er nærmere beskrevet i revisionspåtegningens afsnit "Revisors ansvar for revisionen af koncernregnskabet og årsregnskabet". Vi er uafhængige af koncernen i overensstemmelse med International Ethics Standards Board for Accountants' internationale retningslinjer for revisoreres etiske adfærd (IESBA Code) og de yderligere etiske krav, der er gældende i Danmark, ligesom vi har opfyldt vores øvrige etiske forpligtelser i henhold til disse krav og IESBA Code. Det er vores opfattelse, at det opnåede revisionsbevis er tilstrækkeligt og egnet som grundlag for vores konklusion.

#### **Ledelsens ansvar for koncernregnskabet og årsregnskabet**

Ledelsen har ansvaret for udarbejdelsen af et koncernregnskab og et årsregnskab, der giver et retvisende billede i overensstemmelse med årsregnskabsloven. Ledelsen har endvidere ansvaret for den interne kontrol, som ledelsen anser nødvendig for at udarbejde et koncernregnskab og et årsregnskab uden væsentlig fejlinformation, uanset om denne skyldes besvigelser eller fejl.

Ved udarbejdelsen af koncernregnskabet og årsregnskabet er ledelsen ansvarlig for at vurdere koncernens og selskabets evne til at fortsætte driften; at oplyse om forhold vedrørende fortsat drift, hvor dette er relevant; samt at udarbejde koncernregnskabet og årsregnskabet på grundlag af regnskabsprincippet om fortsat drift, medmindre ledelsen enten har til hensigt at likvidere koncernen eller selskabet, indstille driften eller ikke har andet realistisk alternativ end at gøre dette.

#### **Revisors ansvar for revisionen af koncernregnskabet og årsregnskabet**

Vores mål er at opnå høj grad af sikkerhed for, om koncernregnskabet og årsregnskabet som helhed er uden væsentlig fejlinformation, uanset om denne skyldes besvigelser eller fejl, og at afgive en revisionspåtegning med en konklusion. Høj grad af sikkerhed er et højt niveau af sikkerhed, men er ikke en garanti for, at en revision, der udføres i overensstemmelse med internationale standarder om revision og de yderligere krav, der er gældende i Danmark, altid vil afdække væsentlig fejlinformation, når sådan findes. Fejlinformationer kan opstå som følge af besvigelser eller fejl og kan betragtes som væsentlige, hvis det med rimelighed kan forventes, at de enkeltvis eller samlet har indflydelse på de økonomiske beslutninger, som regnskabsbrugere træffer på grundlag af koncernregnskabet og årsregnskabet.

Som led i en revision, der udføres i overensstemmelse med internationale standarder om revision og de yderligere krav, der er gældende i Danmark, foretager vi faglige vurderinger og opretholder professionel skepsis under revisionen. Herudover:

- Identificerer og vurderer vi risikoen for væsentlig fejlinformation i koncernregnskabet og årsregnskabet, uanset om denne skyldes besvigelser eller fejl, udformer og udfører revisionshandlinger som reaktion på disse risici samt opnår revisionsbevis, der er tilstrækkeligt og egnet til at danne grundlag for vores konklusion. Risikoen for ikke at opdage væsentlig fejlinformation forårsaget af besvigelser er højere end ved væsentlig fejlinformation forårsaget af fejl, idet besvigelser kan omfatte sammensværgelser, dokumentfalsk, bevidste udeladelser, vildledning eller tilsidesættelse af intern kontrol.

## DEN UAFHÆNGIGE REVISORS REVISIONSPÅTEGNING

- Opnår vi forståelse af den interne kontrol med relevans for revisionen for at kunne udforme revisionshandlinger, der er passende efter omstændighederne, men ikke for at kunne udtrykke en konklusion om effektiviteten af koncernens og selskabets interne kontrol.
- Tager vi stilling til, om den regnskabspraksis, som er anvendt af ledelsen, er passende, samt om de regnskabsmæssige skøn og tilknyttede oplysninger, som ledelsen har udarbejdet, er rimelige.
- Konkluderer vi, om ledelsens udarbejdelse af koncernregnskabet og årsregnskabet på grundlag af regnskabsprincippet om fortsat drift er passende, samt om der på grundlag af det opnåede revisionsbevis er væsentlig usikkerhed forbundet med begivenheder eller forhold, der kan skabe betydelig tvivl om koncernens og selskabets evne til at fortsætte driften. Hvis vi konkluderer, at der er en væsentlig usikkerhed, skal vi i vores revisionspåtegning gøre opmærksom på oplysninger herom i koncernregnskabet og årsregnskabet eller, hvis sådanne oplysninger ikke er tilstrækkelige, modificere vores konklusion. Vores konklusioner er baseret på det revisionsbevis, der er opnået frem til datoen for vores revisionspåtegning. Fremtidige begivenheder eller forhold kan dog medføre, at koncernen og selskabet ikke længere kan fortsætte driften.
- Tager vi stilling til den samlede præsentation, struktur og indhold af koncernregnskabet og årsregnskabet, herunder noteoplysningerne, samt om koncernregnskabet og årsregnskabet afspejler de underliggende transaktioner og begivenheder på en sådan måde, at der gives et retvisende billede heraf.
- Opnår vi tilstrækkeligt og egnet revisionsbevis for de finansielle oplysninger for virksomhederne eller forretningsaktiviteterne i koncernen til brug for at udtrykke en konklusion om koncernregnskabet. Vi er ansvarlige for at lede, føre tilsyn med og udføre koncernrevisionen. Vi er eneansvarlige for vores revisionskonklusion.

Vi kommunikerer med ledelsen om blandt andet det planlagte omfang og den tidsmæssige placering af revisionen samt betydelige revisionsmæssige observationer, herunder eventuelle betydelige mangler i intern kontrol, som vi identificerer under revisionen.

### Udtalelse om ledelsesberetningen

Ledelsen er ansvarlig for ledelsesberetningen.

Vores konklusion om koncernregnskabet og årsregnskabet omfatter ikke ledelsesberetningen, og vi udtrykker ingen form for konklusion med sikkerhed om ledelsesberetningen.

I tilknytning til vores revision af koncernregnskabet og årsregnskabet er det vores ansvar at læse ledelsesberetningen og i den forbindelse overveje, om ledelsesberetningen er væsentligt inkonsistent med koncernregnskabet og årsregnskabet eller vores viden opnået ved revisionen eller på anden måde synes at indeholde væsentlig fejlinformation.

Vores ansvar er derudover at overveje, om ledelsesberetningen indeholder krævede oplysninger i henhold til årsregnskabsloven.

Baseret på det udførte arbejde er det vores opfattelse, at ledelsesberetningen er i overensstemmelse med koncernregnskabet og årsregnskabet og er udarbejdet i overensstemmelse med årsregnskabslovens krav. Vi har ikke fundet væsentlig fejlinformation i ledelsesberetningen.

Frederikshavn, den 8. december 2022

BDO Statsautoriseret revisionsaktieselskab  
CVR-nr. 20 22 26 70

Kristian Thostrup  
Statsautoriseret revisor  
MNE-nr. mne35810

## HOVED- OG NØGLETAL FOR KONCERNEN

	2021/22 mio. kr.	2020/21 mio. kr.	2019/20 mio. kr.	2018/19 mio. kr.	2017/18 mio. kr.
<b>Resultatopgørelse</b>					
Nettoomsætning.....	707	683	532	586	569
Bruttoresultat.....	234	207	178	171	144
Resultat af primær drift.....	77	53	34	31	16
Finansielle poster, netto.....	-4	1	-1	-5	-5
Årets resultat.....	59	44	26	0	9
Årets resultat ekskl. minoritetsinteresser.....	58	43	25	-1	8
<b>Balance</b>					
Balancesum.....	579	566	517	400	440
Egenkapital.....	351	304	266	242	244
Egenkapital ekskl. minoritetsinteresser...	346	298	261	238	239
Investeret kapital.....	296	313	261	235	210
<b>Pengestrømme</b>					
Investeringer i materielle anlægsaktiver..	-17	-18	-74	-46	10
<b>Gennemsnitligt antal fuldtidsansatte....</b>	<b>219</b>	<b>225</b>	<b>214</b>	<b>220</b>	<b>203</b>
<b>Nøgletal</b>					
Bruttomargin.....	33,1	30,3	33,5	29,2	25,3
Overskudsgrad.....	10,9	7,8	6,4	5,3	2,8
Afkast af investeret kapital.....	25,2	18,5	13,7	13,9	8,1
Soliditetsgrad.....	59,8	52,7	50,5	59,5	54,3
Egenkapitalforrentning.....	18,0	15,4	10,2	0,0	3,7
Egenkapitalforrentning (ekskl. minoritetsinteresser).....	18,0	15,4	10,0	-0,4	3,4



**HOVED- OG NØGLETAL FOR KONCERNEN**

De i hoved- og nøgletaloversigten anførte nøgletal er beregnet således:

Investeret kapital:	$\frac{\text{Materielle anlægsaktiver} + \text{varebeholdninger} + \text{tilgodehavender} + \text{øvrige driftsmæssige omsætningsaktiver} - \text{leverandørgæld} - \text{andre hensatte forpligtelser} - \text{øvrige lang- og kortfristede driftsmæssige forpligtelser}}{\text{Nettoomsætning}}$
Bruttomargin:	$\frac{\text{Bruttoresultat} \times 100}{\text{Nettoomsætning}}$
Overskudsgrad:	$\frac{\text{Driftsresultat} \times 100}{\text{Nettoomsætning}}$
Afkast af investeret kapital:	$\frac{\text{Resultat af primær drift} \times 100}{\text{Gennemsnitlig investeret kapital}}$
Soliditetsgrad:	$\frac{\text{Egenkapital (ekskl. minoritetsinteresser)} \times 100}{\text{Samlede aktiver, ultimo}}$
Egenkapitalforrentning:	$\frac{\text{Resultat efter skat} \times 100}{\text{Gennemsnitlig egenkapital}}$
Egenkapitalforrentning (ekskl. minoritetsinteresser):	$\frac{\text{Resultat efter skat ekskl. minoriteter} \times 100}{\text{Gennemsnitlig egenkapital ekskl. minoriteter}}$

## LEDELSESBERETNING

### Væsentligste aktiviteter

Selskabets væsentligste aktiviteter er at virke som moderselskab og anden i forbindelse hermed stående virksomhed.

Herudover er koncernens væsentligste aktiviteter reparationer og ombygninger af skibe samt leje og udlejning af fast ejendom.

### Udviklingen i aktiviteter og økonomiske forhold

Årets resultat efter skat udgør 59 mio. kr., hvilket ledelsen anser for meget tilfredsstillende. Omsætningen i 2021/22 udgør 707 mio. kr. mod 683 mio. kr. sidste år, og egenkapitalen udgør ved regnskabsårets afslutning 351 mio. kr. incl. minoritetsinteresser.

Koncernen har i hele regnskabsåret haft fuld udnyttelse af de nybyggede værftsfaciliteter, hvor det nye kajanlæg og Dok 5 har bidraget betydeligt til værftets høje aktivitetsniveau. I tillæg til det nye værftsområde har koncernen opført et 1600 kvm rør- og maskinværksted, som er taget i brug i løbet af regnskabsåret. Via værkstedet og værftets ansatte tilbydes moderne faciliteter og højt kompetenceniveau for bl.a. mekaniske overhalingsopgaver af propellerudstyr, thrustere, ror og spil, hvilket anerkendes af værftets kunder og samarbejdspartnere.

Værftets øvrige dokke og produktionsfaciliteter har ligeledes været godt udnyttet i store dele af regnskabsåret, hvor værftet bl.a. dokkede det største skib, der til dato har anløbet værftet målt på bruttotonnage, et ultra-luksuriøst krydstogtskib fra et amerikansk rederi.

Generelt udfører værftet reparation og ombygning af mange forskellige skibstyper, hvor segmenternes investering i opgradering og ombygning af skibene ofte er afhængige af samfundstendenser og ændringer i bl.a. fragtrater, passagertal, oliepris, kvoter, lovændringer eller nye energikilder. Som en konsekvens deraf, har værftet i regnskabsåret udført mange og store opgraderinger af nordatlantiske fabrikstrawlere, krydstogtskibe i ekspeditionsklassen, offshore-skibe og tankskibe. Ligeledes oplever værftet, i tråd med den grønne omstilling, en øget aktivitet indenfor ombygning og service af skibe, der vedligeholder offshore vindmølleparker, såkaldte Windfarm Service Operation Vessels (SOV).

Koncernen har i årets løb haft stor fokus på færdiggørelse af det nye værftsområde og begynder nu at se synergier, fleksibiliteten og kapacitetsniveauet for det samlede værftsområde.

### Årets resultat sammenholdt med forventet udvikling

I tråd med den beskrevet udvikling ovenfor, så er koncernens resultat og økonomiske udvikling betydeligt bedre end forventet, hvor efterspørgslen og aktivitetsniveauet i især 2. og 3. regnskabskvartal var markant højere end forventet.

### Betydningsfulde begivenheder, indtruffet efter regnskabsårets afslutning

Der er ikke efter regnskabsårets afslutning indtruffet begivenheder af væsentlig betydning for koncernens og selskabets finansielle stilling.

### Finansielle risici

Koncernen har begrænset salg i udenlandsk valuta og har ingen nævneværdig køb i udenlandsk valuta. Det køb som er i udenlandsk valuta, er i alt væsentlighed i EUR hvor der ikke er nævneværdige valutarisici ift. DKK.

Koncernen giver almindelig kredit til sine kunder, ud fra konkrete vurderinger. Koncernen har alm. leverandørgæld, som betales i henhold til indgået aftaler om betalingsbetingelser. Indestående på bankkonti er eksponeret over for den eventuelle negative rente.

Koncernen er ikke nævneværdig eksponeret for hverken valutakurs eller rente, men er i et omfang eksponeret over for kunders kreditværdighed. Koncernen er kun i et begrænset omfang eksponeret over for prisændringer på komponenter og råvarer som stål, idet sådanne i alt væsentlighed er indregnet i tilbud og prissætningen over for koncernens kunder.

Koncernen anvender ikke afledte finansielle instrumenter.

## LEDELSESBERETNING

### Finansielle risici (fortsat)

Koncernens kreditgivning til kunder, følger i alt væsentlighed de markedskonforme vilkår der er inden for branchen, men er en konkret vurdering fra sag til sag.

### Særlige risici

#### *Prisrisici*

Koncernen anvender komponenter og stål og aluminium som råvarer hvor der er store prissvingninger, som eksisterer på det volatile marked. Idet prisstigninger i alt væsentlighed indkalkuleres i tilbud og prissætningen til kunderne, er risikoen relativt begrænset.

### Videnressourcer

For til stadighed at kunne levere høj kvalitet til tiden er det afgørende, at koncernen kan rekruttere og fastholde medarbejdere, såvel medarbejdere med et mellemlangt uddannelsesniveau som medarbejdere med et teknisk erfaringsgrundlag.

Koncernen har som mål, at 10% af arbejdsstyrken blandt de timelønnede udgøres af lærlinge, hvilket til stadighed opfyldes af koncernen. Pt. udgør antallet af lærlinge 23 personer ud af 181 timelønnede medarbejdere.

Koncernen deltager desuden aktivt i vidensdeling med unge mennesker, bl.a. har koncernen adopteret en klasse folkeskoleelever fra 2. klassetrin, som gennem hele deres tid i folkeskolen vil være tilknyttet værftet. Ligeledes deltager koncernen i maritime karrieredage og andre arrangementer for at tiltrække unge mennesker til det maritime fag.

### Forventninger til fremtiden

Koncernen forventer et lidt lavere aktivitetsniveau for det kommende år, med en omsætning på 600-650 mio. kr. og et resultat efter skat på 20-25 mio. kr.

Koncernens likviditet svinger hen over året, men der er en solid og stærk likviditet til både koncernens drift og planlagte investeringer, ligesom der også ved udgangen af det kommende år forventes at være en stærk og sund likviditet.

### Redegørelse for samfundsansvar

Koncernen vedkender sig et stort samfundsansvar, som bl.a. er nedskrevet i politikker, der indgår i koncernens kvalitetsmanual. Ligeledes har koncernen et nedskrevet adfærdskodeks (Code of Conduct), som beskriver de minimumsstandarder, som forventes af koncernens medarbejdere og samarbejdspartnere ved arbejde for koncernen.

Koncernen har fokus på at leve op til kunders, samarbejdspartners og øvrige interessenters forventning til adfærd og agerende som værft.

Koncernen har interne retningslinjer, målsætninger og strategier, hvorefter der målrettet arbejdes med at sikre et sikkert og sundt arbejdsmiljø, således at miljø- og klimamæssige forhold tænkes ind i koncernens processer.

Koncernen omsætter sine målsætninger til handling gennem indførelse af ledelsessystemer og kontrolsystemer som opfølgning på arbejdsprocessen. Koncernen foretager løbende en evaluering heraf.

Som følge af arbejdet med samfundsansvar har koncernen bl.a. et acceptabelt sygefravær samt et begrænset antal af arbejdsulykker.

### *Forretningsmodel*

Selskabets aktiviteter består i reparationer og ombygninger af skibe, som en one-stop-løsning, der dækker alle områder indenfor skibsreparation og -ombygning. Dette sker med en fast stab af medarbejder og i alt væsentlighed en fast gruppe af underleverandører og samarbejdspartnere. Det er bl.a. virksomhedens fokus på levering til tiden, kvalitet, fleksibilitet og know how og den faste medarbejderstab der sammen med faste samarbejdspartnere der gør, at virksomheden er et attraktivt værft for kunderne.

## LEDELSESBERETNING

### Redegørelse for samfundsansvar (fortsat)

#### *Miljøforhold*

Koncernen vedkender sig sit miljøansvar, og der arbejdes til stadighed på at minimere påvirkningerne på miljøet. Koncernen har udarbejdet en miljøpolitik med tilhørende målsætninger og er ISO 9001, 14001 og 45001 certificeret. Fremadrettet har koncernen besluttet at beregne koncernens CO2 aftryk, således der kan sættes yderlige mål for CO2 reducerede tiltag.

#### *Sociale og personaleforhold*

Koncernen tilstræber til en hver tid at sikre et sundt og sikkert arbejdsmiljø, hvor vi gennem samarbejds- og sikkerhedsudvalg koordinerer og udvikler personaleforhold, herunder trivsel, sundhed og sikkerhedsforhold. Koncernen har generelt en høj sikkerhedskultur, som løbende monitoreres og udvikles i forhold til behov, tendenser og tilgængelige løsninger.

Koncernen forventer ligeledes, at alle samarbejdspartnere stiller med uddannet arbejdskraft, som er sikret et godt fysisk og socialt arbejdsmiljø.

#### *Respekt for menneskerettigheder*

Koncernen accepterer ikke diskrimination af køn, alder, seksuel orientering, handicap, anden etnisk herkomst eller politisk overbevisning ligesom der ikke accepteres børnearbejde. Derudover har selskabet fokus på, at der ikke samarbejdes med virksomheder hvor der ikke er tilsvarende værdier.

#### *Bekæmpelse af korruption og bestikkelse*

Koncernen driver forretning i fair konkurrence i overensstemmelse med regler og bestemmelser, der forbyder korruption og bestikkelse. Risiko for korruption og bestikkelse anses for at være meget lav pga. koncernens forretningsområde og kontroller og der er ikke i 2021/22 indikationer på, eller oplysninger om, at der skulle være tilfælde heraf.

### Redegørelse for måltal og politikker for det underrepræsenterede køn

Koncernen lægger vægt på en balanceret kønsmæssig fordeling i koncernens bestyrelse og ledelse, og ønsker at udvikle alle ledelsesniveau i virksomheden uanset køn.

For det underrepræsenteret køn er der opstillet måltal for den øverste ledelse. Denne skal således være sammensat af minimum en repræsentant af begge køn, repræsenteret af faglige kompetencer, der matcher koncernens behov, hvilket opfyldes af koncernen. Målet er fastsat ud fra at der er fire generalforsamlingsvalgte bestyrelsesmedlemmer.

Koncernen vil altid sikre, at der uanset køn er det de samme kvalifikationskrav, der stilles til et bestyrelsesmedlem, og valg af medlemmer til bestyrelsen sker på baggrund af de krav til kvalifikationer, der stilles og forventes til et bestyrelsesmedlem, og at valg af bestyrelsesmedlemmer sker på baggrund af de kvalifikationer, der pt. er behov for. Moderselskabets bestyrelse har pr. 30. september 2022 en ligelig kønsmæssig fordeling.

På koncernens øvrige ledelsesniveauer, som omfatter direktører, økonomichef, projektchef, produktionschef og indkøbschef, er der på nuværende tidspunkt en ligelig kønsmæssig fordeling idet der er 2 kvinder og 4 mænd. Koncernen er kontinuerligt opmærksom på at der er samme og lige mulighed, uanset køn, for at blive leder i virksomheden.

### Redegørelse for dataetik

Koncernen behandler ikke data eller har algoritmer til dataanalyse, og dette er ikke en integreret del af virksomhedens forretningsstrategi og aktiviteter. Koncernen har derfor ikke på nuværende tidspunkt en politik for dataetik. Ledelsen vil løbende evaluere behovet for at udarbejde en politik for dataetik og implementere denne, såfremt koncernens udvikling i forretningsstrategi og aktiviteter medfører et behov herfor.

**RESULTATOPGØRELSE 1. OKTOBER - 30. SEPTEMBER**

	Note	Koncernen		Morderselskabet	
		2021/22 kr.	2020/21 kr.	2021/22 kr.	2020/21 kr.
<b>NETTOOMSÆTNING</b> .....	1	<b>707.106.308</b>	<b>682.989.970</b>	<b>0</b>	<b>0</b>
Vareforbrug.....		-407.954.287	-416.309.090	0	0
Andre driftsindtægter.....		2.449.183	3.289.712	0	0
Andre eksterne omkostninger.....	2	-68.048.509	-62.750.779	-95.955	-85.324
<b>BRUTTORESULTAT</b> .....		<b>233.552.695</b>	<b>207.219.813</b>	<b>-95.955</b>	<b>-85.324</b>
Personaleomkostninger.....	3	-143.608.155	-141.626.421	-3.000.000	-3.000.000
Af- og nedskrivninger.....		-12.480.674	-11.113.127	0	0
Andre driftsomkostninger.....		0	-1.041.667	0	0
<b>DRIFTSRESULTAT</b> .....		<b>77.463.866</b>	<b>53.438.598</b>	<b>-3.095.955</b>	<b>-3.085.324</b>
Indtægter af kapitalandele i datter- og associerede virksomheder.....	4	1.310.388	988.337	56.476.908	42.650.563
Finansielle indtægter.....	5	7.901.739	3.745.003	7.162.000	5.796.000
Finansielle omkostninger.....	6	-12.236.372	-2.945.148	-1.843.736	-1.780.316
<b>RESULTAT FØR SKAT</b> .....		<b>74.439.621</b>	<b>55.226.790</b>	<b>58.699.217</b>	<b>43.580.923</b>
Skat af årets resultat.....	7	-15.620.632	-11.258.194	-488.642	-204.710
<b>ÅRETS RESULTAT</b> .....	8	<b>58.818.989</b>	<b>43.968.596</b>	<b>58.210.575</b>	<b>43.376.213</b>

## BALANCE 30. SEPTEMBER

AKTIVER	Note	Koncernen		Moderselskabet	
		2022 kr.	2021 kr.	2022 kr.	2021 kr.
Grunde og bygninger.....		159.289.162	145.065.865	0	0
Tekniske anlæg og maskiner.....		1.468.440	1.691.936	0	0
Andre anlæg, driftsmateriel og inventar.....		3.674.963	4.473.226	0	0
Flydedokke.....		119.953.524	123.897.740	0	0
Materielle anlægsaktiver under opførelse.....		0	4.744.550	0	0
<b>Materielle anlægsaktiver.....</b>	<b>9</b>	<b>284.386.089</b>	<b>279.873.317</b>	<b>0</b>	<b>0</b>
Kapitalandele i datter-virksomheder.....		0	0	213.028.625	201.220.515
Kapitalandele i associerede virksomheder.....		17.589.087	1.353.301	0	0
Andre værdipapirer og kapitalandele.....		1	0	0	0
Tilgodehavende hos associerede virksomheder.....		20.000	62.667	0	0
<b>Finansielle anlægsaktiver.....</b>	<b>10</b>	<b>17.609.088</b>	<b>1.415.968</b>	<b>213.028.625</b>	<b>201.220.515</b>
<b>ANLÆGSAKTIVER.....</b>		<b>301.995.177</b>	<b>281.289.285</b>	<b>213.028.625</b>	<b>201.220.515</b>
Råvarer og hjælpematerialer.....		17.576.664	11.761.307	0	0
Fremstillede færdigvarer og handelsvarer.....		58.148	235.613	0	0
<b>Varebeholdninger.....</b>		<b>17.634.812</b>	<b>11.996.920</b>	<b>0</b>	<b>0</b>
Tilgodehavender fra salg.....		41.798.808	57.976.733	0	0
Igangværende arbejder for fremmed regning.....	11	33.528.726	65.092.935	0	0
Tilgodehavende hos dattervirksomheder.....		0	0	173.867.714	143.434.272
Andre tilgodehavender.....		9.714.845	22.565.861	0	0
Tilgodehavende selskabsskat.....	12	256.201	1.295.686	9.394.648	2.544.452
Periodeafgrænsningsposter.....	13	2.142.924	1.996.015	0	0
<b>Tilgodehavender.....</b>		<b>87.441.504</b>	<b>148.927.230</b>	<b>183.262.362</b>	<b>145.978.724</b>
Andre værdipapirer.....	14	80.913.410	83.421.441	0	0
<b>Værdipapirer.....</b>		<b>80.913.410</b>	<b>83.421.441</b>	<b>0</b>	<b>0</b>
<b>Likvider.....</b>		<b>90.758.304</b>	<b>40.675.606</b>	<b>33.802</b>	<b>73.291</b>
<b>OMSÆTNINGSAKTIVER.....</b>		<b>276.748.030</b>	<b>285.021.197</b>	<b>183.296.164</b>	<b>146.052.015</b>
<b>AKTIVER.....</b>		<b>578.743.207</b>	<b>566.310.482</b>	<b>396.324.789</b>	<b>347.272.530</b>

## BALANCE 30. SEPTEMBER

PASSIVER	Note	Koncernen		Moderselskabet	
		2022 kr.	2021 kr.	2022 kr.	2021 kr.
Anpartskapital.....		200.000	200.000	200.000	200.000
Overført overskud.....		331.236.712	287.526.137	331.236.712	287.526.137
Foreslået udbytte for regnskabsåret.....		14.500.000	10.500.000	14.500.000	10.500.000
Minoritetsinteresser.....		5.427.939	5.319.525	0	0
<b>EGENKAPITAL.....</b>		<b>351.364.651</b>	<b>303.545.662</b>	<b>345.936.712</b>	<b>298.226.137</b>
Hensættelse til udskudt skat.....	15	20.143.000	18.143.000	0	0
Andre hensatte forpligtelser.....	16	1.700.000	6.800.000	0	0
<b>HENSATTE FORPLIGTELSER.....</b>		<b>21.843.000</b>	<b>24.943.000</b>	<b>0</b>	<b>0</b>
Gæld til realkreditinstitutter.....		93.011.563	102.401.627	0	0
Selskabsskat.....		12.209.404	7.169.799	0	0
<b>Langfristede gældsforpligtelser...</b>	<b>17</b>	<b>105.220.967</b>	<b>109.571.426</b>	<b>0</b>	<b>0</b>
Gæld til realkreditinstitutter.....		4.682.892	5.096.929	0	0
Gæld til pengeinstitutter.....		4.366.535	4.150.425	0	0
Modtagne forudbetalinger vedr. igangv. arbejder.....	11	1.445.941	68.049	0	0
Leverandører af varer og tjenesteydelser.....		41.701.942	65.150.114	80.000	75.000
Gæld til dattervirksomheder.....		0	0	47.308.077	45.971.393
Anden gæld.....		48.117.279	53.784.877	3.000.000	3.000.000
<b>Kortfristede gældsforpligtelser ...</b>	<b>100.314.589</b>	<b>128.250.394</b>	<b>50.388.077</b>	<b>49.046.393</b>	
<b>GÆLDSFORPLIGTELSER.....</b>	<b>205.535.556</b>	<b>237.821.820</b>	<b>50.388.077</b>	<b>49.046.393</b>	
<b>PASSIVER.....</b>	<b>578.743.207</b>	<b>566.310.482</b>	<b>396.324.789</b>	<b>347.272.530</b>	
Eventualposter mv.	18				
Pantsætninger og sikkerhedsstillelser	19				
Nærtstående parter	20				
Honorar til generalforsamlingsvalgte revisorer	2				

## EGENKAPITALOPGØRELSE

Koncernen						
	Anpartskapital	Reserve for netto opsk. efter indre værdis metode	Overført overskud	Foreslået udbytte for regnskabsåret	Minoritets-interesser	I alt
Egenkapital 1. oktober 2021	200.000	0	287.526.137	10.500.000	5.319.525	303.545.662
Forslag til resultatdisponering, jf. note 8.....		1.353.055	42.357.520	14.500.000	608.414	58.818.989
Ordinært udbytte.....				-10.500.000	-500.000	-11.000.000
Modt./dekl. udbytte.....		-575.000	575.000			0
Udligning negativ saldo.....		-778.055	778.055			0
<b>Egenkapital 30. september 2022.....</b>	<b>200.000</b>	<b>0</b>	<b>331.236.712</b>	<b>14.500.000</b>	<b>5.427.939</b>	<b>351.364.651</b>

Moterselskabet						
	Anpartskapital	Reserve for netto opsk. efter indre værdis metode	Overført overskud	Foreslået udbytte for regnskabsåret		I alt
Egenkapital 1. oktober 2021.....	200.000	0	287.526.137	10.500.000		298.226.137
Forslag til resultatdisponering, jf. note 8		56.476.908	-12.766.333	14.500.000		58.210.575
Ordinært udbytte.....				-10.500.000		-10.500.000
Modt./dekl. udbytte.....		-44.668.798	44.668.798			0
Udligning negativ saldo.....		-11.808.110	11.808.110			0
<b>Egenkapital 30. september 2022.....</b>	<b>200.000</b>	<b>0</b>	<b>331.236.712</b>	<b>14.500.000</b>		<b>345.936.712</b>



**PENGESTRØMSOPGØRELSE 1. OKTOBER - 30. SEPTEMBER**

	<b>Koncernen</b>	
	2021/22 kr.	2020/21 kr.
Årets resultat.....	58.818.989	43.968.596
Årets afskrivninger tilbageført.....	12.480.674	11.113.127
Tilbageførsel af realisationsavancer.....	-260.991	-48.598
Urealiserede kursavancer tilbageført.....	2.803.682	-2.929.952
Resultat af associerede virksomheder.....	-1.310.388	-988.337
Skat af årets resultat tilbageført.....	15.620.632	11.258.194
Betalt selskabsskat.....	-7.541.542	-2.275.814
Ændring i varebeholdninger.....	-5.637.892	-2.474.671
Ændring i tilgodehavender (ekskl. skat).....	60.446.241	-40.502.636
Ændring i andre hensatte forpligtelser.....	-5.100.000	1.600.000
Ændring i kortfristet gæld (ekskl. skat, skyldige afdrag og kassekredit)...	-27.737.876	-4.811.907
<b>PENGESTRØMME FRA DRIFTSAKTIVITET.....</b>	<b>102.581.529</b>	<b>13.908.002</b>
Køb af materielle anlægsaktiver.....	-16.993.448	-18.226.568
Salg af materielle anlægsaktiver.....	260.991	912.020
Køb af finansielle anlægsaktiver.....	-15.457.732	0
Salg af værdipapirer.....	23.201.169	1.131
Køb af værdipapirer.....	-29.552.479	-30.581.740
Andre pengestrømme vedrørende investeringsaktiviteter.....	575.000	925.000
<b>PENGESTRØMME FRA INVESTERINGSAKTIVITET.....</b>	<b>-37.966.499</b>	<b>-46.970.157</b>
Provenu ved langfristet låneoptagelse.....	0	46.367.000
Afdrag på lån.....	-4.429.870	-4.892.633
Andre ændringer i langfristet gæld.....	681.428	-764.983
Ændring i driftskredit.....	216.110	-35.175.670
Betalt udbytte i regnskabsåret.....	-11.000.000	-6.250.000
<b>PENGESTRØMME FRA FINANSIERINGSAKTIVITET.....</b>	<b>-14.532.332</b>	<b>-716.286</b>
<b>ÆNDRING I LIKVIDER.....</b>	<b>50.082.698</b>	<b>-33.778.441</b>
Likvider 1. oktober.....	40.675.606	74.454.047
<b>LIKVIDER 30. SEPTEMBER.....</b>	<b>90.758.304</b>	<b>40.675.606</b>
Gæld til pengeinstitutter		
Likvider.....	90.758.304	40.675.606
<b>LIKVIDER.....</b>	<b>90.758.304</b>	<b>40.675.606</b>

## NOTER

	Koncernen		Moderselskabet		Note
	2021/22 kr.	2020/21 kr.	2021/22 kr.	2020/21 kr.	
<b>Nettoomsætning</b>					<b>1</b>
<b>Segmentoplysninger (aktiviteter)</b>					
Værftsdrift.....	698.780.815	675.311.383	0	0	
Ejendomsudlejning.....	7.518.014	7.193.844	0	0	
Landbrug.....	807.479	484.743	0	0	
	<b>707.106.308</b>	<b>682.989.970</b>	<b>0</b>	<b>0</b>	
Selskabet opdeler ikke omsætningen på geografisk segment, idet der kun er ét (salg i Danmark).					
<b>Honorar til generalforsamlingsvalgte revisorer</b>					<b>2</b>
Samlet honorar:					
BDO.....	675.725	577.775	90.000	82.500	
	<b>675.725</b>	<b>577.775</b>	<b>90.000</b>	<b>82.500</b>	
Specifikation af honorar:					
Lovpligtig revision.....	293.000	275.500	50.000	47.500	
Skatterådgivning.....	31.000	39.800	0	0	
Andre ydelser.....	351.725	262.475	40.000	35.000	
	<b>675.725</b>	<b>577.775</b>	<b>90.000</b>	<b>82.500</b>	
<b>Personaleomkostninger</b>					<b>3</b>
Antal personer beskæftiget i gennemsnit:	219	225	1	1	
Løn og gager.....	129.188.185	127.170.742	3.000.000	3.000.000	
Pensioner.....	10.102.261	10.854.625	0	0	
Andre omkostninger til social sikring	2.024.963	2.019.885	0	0	
Andre personaleomkostninger.....	2.292.746	1.581.169	0	0	
	<b>143.608.155</b>	<b>141.626.421</b>	<b>3.000.000</b>	<b>3.000.000</b>	
Vederlag til direktion.....	2.575.811	3.425.863	0	0	
Vederlag til bestyrelse.....	4.232.664	4.190.637	3.000.000	3.000.000	
	<b>6.808.475</b>	<b>7.616.500</b>	<b>3.000.000</b>	<b>3.000.000</b>	
<b>Indtægter af kapitalandele i datter- og associerede virksomheder</b>					<b>4</b>
Indtægter af kapitalandele i dattervirksomheder.....	0	0	56.476.908	42.650.563	
Indtægter af kapitalandele i associerede virksomheder.....	1.310.388	988.337	0	0	
	<b>1.310.388</b>	<b>988.337</b>	<b>56.476.908</b>	<b>42.650.563</b>	

## NOTER

	Koncernen		Moderselskabet		Note
	2021/22 kr.	2020/21 kr.	2021/22 kr.	2020/21 kr.	
<b>Finansielle indtægter</b>					<b>5</b>
Renteindtægter fra tilknyttede virksomheder.....	0	0	7.162.000	5.796.000	
Finansielle indtægter i øvrigt.....	7.901.739	3.745.003	0	0	
	<b>7.901.739</b>	<b>3.745.003</b>	<b>7.162.000</b>	<b>5.796.000</b>	
<b>Finansielle omkostninger</b>					<b>6</b>
Renteomkostninger til tilknyttede virksomheder.....	0	0	1.841.000	1.777.000	
Finansielle omkostninger i øvrigt.....	12.236.372	2.945.148	2.736	3.316	
	<b>12.236.372</b>	<b>2.945.148</b>	<b>1.843.736</b>	<b>1.780.316</b>	
<b>Skat af årets resultat</b>					<b>7</b>
Beregnet skat af årets skattepligtige indkomst.....	13.620.632	8.829.194	488.642	204.710	
Regulering af udskudt skat.....	2.000.000	2.429.000	0	0	
	<b>15.620.632</b>	<b>11.258.194</b>	<b>488.642</b>	<b>204.710</b>	
<b>Forslag til resultatdisponering</b>					<b>8</b>
Foreslået udbytte for regnskabsåret.	14.500.000	10.500.000	14.500.000	10.500.000	
Henlæggelser til reserve for netto opsk. efter indre værdis metode.....	1.353.055	973.337	56.476.908	42.650.563	
Overført resultat.....	42.357.520	31.902.876	-12.766.333	-9.774.350	
Minoritetsinteressernes andel af dattervirksomheders resultat.....	608.414	592.383	0	0	
	<b>58.818.989</b>	<b>43.968.596</b>	<b>58.210.575</b>	<b>43.376.213</b>	

## NOTER

Note

## Materielle anlægsaktiver

9

	Koncernen		
	Grunde og bygninger	Tekniske anlæg og maskiner	Andre anlæg, driftsmateriel og inventar
Kostpris 1. oktober 2021.....	193.882.950	7.934.588	22.350.950
Overførsel.....	4.744.550	0	0
Tilgang.....	15.574.826	0	1.418.622
Afgang.....	0	0	-1.372.807
<b>Kostpris 30. september 2022.....</b>	<b>214.202.326</b>	<b>7.934.588</b>	<b>22.396.765</b>
Af- og nedskrivninger 1. oktober 2021.....	48.817.085	6.242.653	17.877.724
Tilbageførsel af afskrivninger på afhændede aktiver.....	0	0	-1.372.807
Årets afskrivninger .....	6.096.079	223.495	2.216.883
<b>Af- og nedskrivninger 30. september 2022....</b>	<b>54.913.164</b>	<b>6.466.148</b>	<b>18.721.800</b>
<b>Regnskabsmæssig værdi 30. september 2022.</b>	<b>159.289.162</b>	<b>1.468.440</b>	<b>3.674.965</b>

	Koncernen	
	Flydedokke	Materielle anlægsaktiver under opførelse
Kostpris 1. oktober 2021.....	141.953.412	4.744.550
Overførsel.....	0	-4.744.550
<b>Kostpris 30. september 2022.....</b>	<b>141.953.412</b>	<b>0</b>
Af- og nedskrivninger 1. oktober 2021.....	18.055.672	
Årets afskrivninger .....	3.944.216	
<b>Af- og nedskrivninger 30. september 2022.....</b>	<b>21.999.888</b>	
<b>Regnskabsmæssig værdi 30. september 2022.....</b>	<b>119.953.524</b>	<b>0</b>

## NOTER

Note

## Finansielle anlægsaktiver

10

	Koncernen		
	Kapitalandele i associerede virksomheder	Andre værdipapirer og kapitalandele	Tilgodehavende hos associerede virksomheder
Kostpris 1. oktober 2021.....	3.655.608	23.588.054	400.000
Tilgang.....	15.457.731	1	0
Afgang.....	0	-23.588.054	0
<b>Kostpris 30. september 2022.....</b>	<b>19.113.339</b>	<b>1</b>	<b>400.000</b>
Værdireguleringer 1. oktober 2021.....	-1.064.807	-23.588.054	-337.333
Udloddet resultat.....	-575.000	0	0
Årets resultat.....	1.353.055	0	0
Årets nedskrivninger.....	0	0	-42.667
Tilbageførsel af nedskrivning på afhændede aktiver.....	0	23.588.054	
<b>Værdireguleringer 30. september 2022.....</b>	<b>-286.752</b>	<b>0</b>	<b>-380.000</b>
Af- og nedskrivninger på goodwill 1. oktober 2021.....	1.237.500	0	0
<b>Af- og nedskrivninger på goodwill 30. september 2022.....</b>	<b>1.237.500</b>	<b>0</b>	<b>0</b>
<b>Regnskabsmæssig værdi 30. september 2022.</b>	<b>17.589.087</b>	<b>1</b>	<b>20.000</b>

## Goodwill

Koncernen har erhvervet kapitalandel i årets løb. Kostprisen for kapitalandelen udgør 15.458 tkr. Goodwill af årets køb udgør 11.911 tkr.

	Moder-selskabet
	Kapitalandele i datter-virksomheder
Kostpris 1. oktober 2021.....	335.249.368
<b>Kostpris 30. september 2022.....</b>	<b>335.249.368</b>
Værdireguleringer 1. oktober 2021.....	-134.028.853
Udloddet resultat.....	-44.668.798
Årets resultat.....	56.476.908
<b>Værdireguleringer 30. september 2022.....</b>	<b>-122.220.743</b>
<b>Regnskabsmæssig værdi 30. september 2022.....</b>	<b>213.028.625</b>

## NOTER

Note

**Finansielle anlægsaktiver (fortsat)**  
**Kapitalandele i dattervirksomheder (tkr.)**

10

Navn og hjemsted	Egenkapital	Årets resultat	Ejerandel
OY Finans ApS, Frederikshavn.....	6.732	182	100 %
Nørre Vrangbæk ApS, Frederikshavn.....	48.096	-1.906	100 %
Skawbo Ejendom ApS, Frederikshavn.....	158.201	58.201	100 %
- Orskov Yard A/S, Frederikshavn.....	67.178	52.178	100 %
- Dok 5 A/S, Frederikshavn.....	56.390	7.582	100 %
- A/S ØCS VI, Frederikshavn.....	17.803	2.715	100 %
- OY Ejendom ApS, Frederikshavn.....	18.759	1.154	100 %
- Dokøen A/S, Frederikshavn.....	20.887	3.083	75 %

**Kapitalandele i associerede virksomheder (tkr.)**

Navn og hjemsted	Egenkapital	Årets resultat	Ejerandel
ShipCon ApS, Frederikshavn.....	291	104	33 %
Cralog A/S, Frederikshavn.....	1.840	1.249	25 %
OVS Offshore A/S, Frederikshavn.....	-	-	33 %
Scanel International A/S, Frederikshavn.....	3.410	-	49 %

**Koncernen**
**Moderselskabet**
2022  
kr.2021  
kr.2022  
kr.2021  
kr.
**Igangværende arbejder for fremmed regning**

11

Igangværende arbejder for fremmed regning.....	74.216.091	100.754.100	0	0
Acontofaktureringer.....	-42.133.306	-35.729.214	0	0

**Igangværende arbejder for fremmed regning, netto.....**

<b>32.082.785</b>	<b>65.024.886</b>	<b>0</b>	<b>0</b>
-------------------	-------------------	----------	----------

Der indregnes således:

Igangværende arbejder for fremmed regning (aktiver).....	33.528.726	65.092.935	0	0
Igangværende arbejder for fremmed regning (passiver).....	-1.445.941	-68.049	0	0
<b>32.082.785</b>	<b>65.024.886</b>	<b>0</b>	<b>0</b>	

**Tilgodehavende selskabsskat**

12

Af tilgodehavende selskabsskat i moderselskabet forfalder 547.358 kr. efter 1 år.  
 Af tilgodehavende selskabsskat i koncernen forfalder 0 kr. efter 1 år.

**Periodeafgrænsningsposter**

13

Periodeafgrænsningsposter indeholder forudbetalte omkostninger, der vedrører det efterfølgende regnskabsår.

## NOTER

## Note

**Andre værdipapirer**

14

Under omsætningsaktiver indgår værdipapirer målt til dagsværdi med følgende beløb:

	<u>Koncernen</u>
	Børsnoterede værdipapirer
Dagsværdi 30. september 2022.....	80.913.410
Årets værdiregulering i resultatopgørelsen.....	-8.520.711

**Hensættelse til udskudt skat**

15

Hensættelse til udskudt skat vedrører forskelle mellem regnskabsmæssige og skattemæssige værdier på materielle anlægsaktiver, varebeholdninger, tilgodehavender og gæld til kreditinstitutter.

	<u>Koncernen</u>		<u>Moderselskabet</u>	
	2022	2021	2022	2021
	kr.	kr.	kr.	kr.
Udskudt skat 1. oktober.....	18.143.000	15.714.000	0	0
Årets udskudte skat i resultatopgørelsen.....	2.000.000	2.429.000	0	0
<b>Udskudt skat 30. september.....</b>	<b>20.143.000</b>	<b>18.143.000</b>	<b>0</b>	<b>0</b>

	<u>Koncernen</u>		<u>Moderselskabet</u>	
	2022	2021	2022	2021
	kr.	kr.	kr.	kr.
<b>Andre hensatte forpligtelser</b>				
0-1 år.....	1.700.000	6.800.000	0	0

16

Garantiforpligtelser omfatter forpligtelser ved sædvanlig 1 års garanti på selskabets produkter samt tab på igangværende arbejder for fremmed regning.

**Langfristede gældsforpligtelser**

17

	<u>Koncernen</u>			
	30/9 2022	Afdrag	Restgæld	30/9 2021
	gæld i alt	næste år	efter 5 år	gæld i alt
Gæld til realkreditinstitutter.....	97.694.455	4.682.892	73.987.618	107.498.556
Selskabsskat.....	12.209.404	0	0	7.169.799
	<b>109.903.859</b>	<b>4.682.892</b>	<b>73.987.618</b>	<b>114.668.355</b>

**NOTER****Note****Eventualposter mv.**

18

**Eventualforpligtelser**

Moderselskabet har stillet selvskyldnerkaution på for datterselskabs engagement med kreditinstitut. Datterselskabet har pr. 30. september 2022 en gæld til kreditinstitut på 37,8 mio. kr.

Moderselskabet har stillet selvskyldnerkaution på 16,4 mio. kr. for datterselskabs engagement med DLR Kredit.

**Koncernen:**

Koncernen har indgået lejekontrakter med en samlet leje i uopsigelighedsperioden på ca. 1,7 mio. kr. Koncernen er ved lejemålets ophør forpligtet til at rydde arealet samt fjerne en eventuel forurening. Lejemålet er fra udlejers side uopsigeligt indtil 1. juli 2064.

Koncernen har indgået brugsretsaftale. Den samlede forpligtelse udgør 87 mio. kr.

Koncernen har indgået øvrige leje- og leasingkontrakter. Den samlede leje i uopsigelsesperioden udgør ca. 0,8 mio. kr. Ved udløb af leasingkontrakter er selskabet forpligtet til at anvise en køber til aktivet.

**Hæftelse i sambeskatningen**

Koncernens danske selskaber hæfter solidarisk for skat af koncernens sambeskattede indkomst og for eventuelle kildeskatter såsom udbytteskat mv.

Skyldig skat af koncernens sambeskattede indkomst udgør 11.953 tkr. pr. balancedagen.

**Pantsætninger og sikkerhedsstillelser**

19

**Koncernen:**

Til sikkerhed for gæld til realkreditinstitutter, 60 mio. kr., er der udstedt ejerpantebreve nom. 76 mio. kr. i grunde og bygninger. Til sikkerhed for pengeinstitutgæld, 0,8 mio. kr., har pengeinstitut underpant i nom. 50 mio. kr. af ovennævnte ejerpantebreve. Den regnskabsmæssige værdi af de pantsatte aktiver pr. 30. september 2022 udgør 114 mio. kr.

Til sikkerhed for mellemværende med realkreditinstitut på 38 mio. kr. er der givet pant i flydedok, hvis regnskabsmæssige værdi pr. 30. september 2022 udgør 111 mio. kr.

**Nærtstående parter**

20

Selskabets nærtstående parter omfatter følgende:

**Bestemmende indflydelse**

Selskabet er ikke underlagt bestemmende indflydelse fra nogen.

**Transaktioner med nærtstående parter**

Selskabet har ikke haft transaktioner med nærtstående parter, der ikke er indgået på markedsmæssige vilkår. Jf. ÅRL § 98c, stk. 7 oplyses alene om transaktioner, som ikke er gennemført på normale markedsmæssige vilkår.



## ANVENDT REGNSKABSPRAKSIS

Årsrapporten for OY Holding ApS for 2021/22 er aflagt i overensstemmelse med den danske årsregnskabslovs bestemmelser for virksomheder i regnskabsklasse C, stor virksomhed.

Årsrapporten er udarbejdet efter samme regnskabspraksis som sidste år.

### Koncernregnskabet

Koncernregnskabet omfatter moderselskabet OY Holding ApS samt dattervirksomheder, hvori OY Holding ApS direkte eller indirekte besidder mere end 50 % af stemmerettighederne eller på anden måde har bestemmende indflydelse. Virksomheder, hvori koncernen besidder mellem 20 % og 50 % af stemmerettighederne og udøver betydelig, men ikke bestemmende indflydelse, betragtes som associerede virksomheder, jf. koncernoversigten.

Koncernregnskabet er udarbejdet som et sammendrag af moderselskabets og dattervirksomheders årsregnskaber ved sammenlægning af ensartede regnskabsposter. Ved konsolideringen foretages fuld eliminering af koncerninterne indtægter og omkostninger, aktiebesiddelser, interne mellemværender og udbytter samt realiserede og urealiserede fortjenester og tab ved transaktioner mellem de konsoliderede virksomheder.

Kapitalandele i dattervirksomheder udlignes med den forholdsmæssige andel af dattervirksomhedernes dagsværdi af nettoaktiver og forpligtelser på overtagelsestidspunktet.

Kapitalandele i associerede virksomheder måles i balancen til den forholdsmæssige andel af virksomhedernes indre værdi opgjort efter moderselskabets regnskabspraksis og med forholdsmæssig eliminering af urealiserede koncerninterne avancer og tab. I resultatopgørelsen indregnes den forholdsmæssige andel af de associerede virksomheders resultat efter eliminering af forholdsmæssig andel af intern avance og tab.

### Minoritetsinteresser

I koncernregnskabet indregnes tilknyttede virksomheders regnskabsposter 100%. Minoritetsinteressernes forholdsmæssige andel af tilknyttede virksomheders resultat og egenkapital præsenteres særskilt i henholdsvis resultatdisponering og i særskilte hovedposter inden for egenkapitalen.

## RESULTATOPGØRELSEN

### Nettoomsætning

Nettoomsætning ved salg af handelsvarer og færdigvarer indregnes i resultatopgørelsen, såfremt levering og risikoovergang til køber har fundet sted inden årets udgang, og såfremt indtægten kan opgøres pålideligt og forventes modtaget. Nettoomsætning indregnes ekskl. moms og afgifter og med fradrag af rabatter i forbindelse med salget.

Hvor der leveres produkter med høj grad af individuel tilpasning, foretages indregning i nettoomsætningen i takt med, at produktionen udføres, hvorved omsætningen svarer til salgsværdien af årets udførte arbejder (produktionsmetoden). Denne metode anvendes, når de samlede indtægter og omkostninger på kontrakten og færdiggørelsesgraden på balancedagen kan skønnes pålideligt, og det er sandsynligt, at de økonomiske fordele vil tilgå selskabet.

Lejeindtægter er periodiseret således, at de dækker perioden frem til regnskabsårets udløb.

### Andre driftsindtægter

Andre driftsindtægter indeholder regnskabsposter af sekundær karakter i forhold til koncernens og selskabets aktiviteter. Desuden indgår fortjeneste ved salg af materielle anlægsaktiver samt lønrefusioner.

### Andre driftsomkostninger

Andre driftsomkostninger indeholder regnskabsposter af sekundær karakter i forhold til koncernens og selskabets aktiviteter, herunder tab ved salg af materielle anlægsaktiver.

## ANVENDT REGNSKABSPRAKSIS

### Vareforbrug

Vareforbrug omfatter omkostninger, der afholdes for at opnå årets nettoomsætning. Herunder indgår direkte og indirekte omkostninger til råvarer og hjælpematerialer.

### Andre eksterne omkostninger

Andre eksterne omkostninger omfatter omkostninger til salg, reklame, administration, lokaler, tab på debitorer, leasingomkostninger mv.

### Personaleomkostninger

Personaleomkostninger omfatter løn og gager, inklusiv feriepenge og pensioner samt andre omkostninger til social sikring mv. til koncernens og selskabets medarbejdere.

### Indtægter af kapitalandele i datter- og associerede virksomheder

I ejerskabets resultatopgørelse indregnes den forholdsmæssige andel af dattervirksomheders og associerede virksomheders resultat opgjort efter moderselskabets regnskabspraksis og med fuld eliminerings af urealiserede interne avancer og tab og fradrag af afskrivning på merværdier og goodwill opstået ved købsprisallokering på overtagelsestidspunktet.

### Finansielle indtægter og omkostninger

Finansielle indtægter og omkostninger indeholder renteindtægter og -omkostninger, realiserede og urealiserede kursgevinster og -tab vedrørende værdipapirer, gæld og transaktioner i fremmed valuta, amortisering af finansielle aktiver og forpligtelser samt tillæg og godtgørelse under acontoskatteordningen mv. Finansielle indtægter og omkostninger indregnes med de beløb, der vedrører regnskabsåret.

### Skat

Årets skat, som består af årets aktuelle skat og forskydning i udskudt skat, indregnes i resultatopgørelsen med den del, der kan henføres til årets resultat, og direkte på egenkapitalen med den del, der kan henføres til posteringer direkte på egenkapitalen.

## BALANCEN

### Materielle anlægsaktiver

Grunde og bygninger, flydedokke, tekniske anlæg og maskiner samt andre anlæg, driftsmateriel og inventar måles til kostpris med fradrag af akkumulerede af- og nedskrivninger. Der afskrives ikke på grunde.

Afskrivningsgrundlaget er kostpris med fradrag af den skønnede restværdi efter afsluttet brugstid.

Kostprisen omfatter anskaffelsesprisen samt omkostninger direkte tilknyttet anskaffelsen indtil det tidspunkt, hvor aktivet er klar til at blive taget i brug.

Der foretages lineære afskrivninger baseret på følgende vurdering af aktivernes forventede brugstider og restværdi:

	Brugstid	Restværdi
Bygninger.....	10-50 år	0-50 %
Flydedokke.....	25-40 år	0 %
Tekniske anlæg og maskiner.....	3-5 år	0 %
Andre anlæg, driftsmateriel og inventar.....	3-10 år	0 %

Fortjeneste eller tab ved salg af materielle anlægsaktiver opgøres som forskellen mellem salgspris med fradrag af salgsomkostninger og den regnskabsmæssige værdi på salgstidspunktet. Fortjeneste eller tab indregnes i resultatopgørelsen under andre driftsindtægter eller andre driftsomkostninger.

### Finansielle anlægsaktiver

Kapitalandele i dattervirksomheder og associerede virksomheder måles i ejerskabets balance efter den indre værdis metode, der anses som en målemetode.

## ANVENDT REGNSKABSPRAKSIS

Kapitalandele i dattervirksomheder og associerede virksomheder måles i balancen til den forholdsmæssige andel af virksomhedernes regnskabsmæssige indre værdi opgjort efter ejerselskabets regnskabspraksis med fradrag eller tillæg af urealiserede interne avancer og tab og med tillæg eller fradrag af resterende værdi af positiv eller negativ goodwill opgjort efter overtagelsesmetoden.

Ved køb af virksomheder anvendes overtagelsesmetoden med omvurdering af alle identificerede aktiver og forpligtelser til dagsværdi på overtagelsesdagen. Dagsværdien er opgjort på baggrund af handler på et aktivt marked, alternativt beregnet ved anvendelse af almindeligt accepterede værdiansættelsesmodeller. Driftsmidler er opført til dagsværdi på baggrund af indhentede valuarvurderinger, som bygger på en samlet vurdering af maskinparken. Overtagelsesdagen er det tidspunkt, hvor selskabet faktisk opnår kontrol over den overtagne virksomhed

Koncerngoodwill afskrives over den vurderede økonomiske levetid, der fastlægges på baggrund af ledelsens erfaringer inden for de enkelte forretningsområder. Koncerngoodwill afskrives lineært over afskrivningsperioden, der udgør 3 år. Afskrivningsperioden er foretaget ud fra en vurdering af den erhvervede virksomheds markedsposition og indtjeningsprofil samt branchemæssige forhold.

Nettoopskrivning af kapitalandele i dattervirksomheder og associerede virksomheder overføres under egenkapitalen til reserve for nettoopskrivning efter den indre værdis metode i det omfang, den regnskabsmæssige værdi overstiger anskaffelsesværdien.

Dattervirksomheder og associerede virksomheder med negativ regnskabsmæssig indre værdi måles til 0 kr., og et eventuelt tilgodehavende hos disse virksomheder nedskrives i det omfang, det vurderes som uerholdeligt. Såfremt den regnskabsmæssige negative indre værdi overstiger tilgodehavender, indregnes det resterende beløb under hensatte forpligtelser i det omfang, selskabet har en retlig eller faktisk forpligtelse til at dække dattervirksomheders og associerede virksomheders underbalance.

Andre værdipapirer og kapitalandele måles til dagsværdi.

Andre tilgodehavender måles til amortiseret kostpris, hvilket sædvanligvis svarer til nominel værdi. Værdien reduceres med nedskrivning til imødegåelse af forventede tab.

### **Værdiforringelse af anlægsaktiver**

Den regnskabsmæssige værdi af materielle anlægsaktiver samt finansielle anlægsaktiver, der ikke måles til dagsværdi, vurderes årligt for indikationer på værdiforringelse ud over det, som udtrykkes ved afskrivning.

Foreligger der indikationer på værdiforringelse, foretages nedskrivningstest af hvert enkelt aktiv henholdsvis gruppe af aktiver. Der foretages nedskrivning til genindvindingsværdien, hvis denne er lavere end den regnskabsmæssige værdi.

Genindvindingsværdi er den højeste værdi af nettosalgspris og kapitalværdi. Kapitalværdien opgøres som nutidsværdien af de forventede nettopengestrømme fra anvendelsen af aktivet eller aktivgruppen og forventede nettopengestrømme ved salg af aktivet eller aktivgruppen efter endt brugstid.

## ANVENDT REGNSKABSPRAKSIS

### Varebeholdninger

Varebeholdninger måles til kostpris efter FIFO-princippet. I tilfælde, hvor nettorealisationseværdien er lavere end kostprisen, nedskrives til denne lavere værdi.

Kostpris for råvarer og hjælpematerialer opgøres som anskaffelsespris med tillæg af hjemtagelsesomkostninger.

Nettorealisationseværdien for varebeholdninger opgøres som salgspris med fradrag af færdiggørelsesomkostninger og omkostninger, der afholdes for at effektuere salget. Værdien fastsættes under hensyntagen til varebeholdningernes omsættelighed, ukurans og forventet udvikling i salgspris.

Herudover omfatter varebeholdninger afgrøder og råvarer i forbindelse hermed. Disse anses for biologiske aktiver og måles til dagsværdi. Dagsværdien fastsættes på baggrund af markedspriser på balancedagen.

### Tilgodehavender

Tilgodehavender måles til amortiseret kostpris, hvilket sædvanligvis svarer til nominel værdi. Værdien reduceres med nedskrivning til imødegåelse af forventede tab.

### Igangværende arbejder for fremmed regning

Igangværende arbejder for fremmed regning måles til salgsværdien af det udførte arbejde. Salgsværdien måles på baggrund af færdiggørelsesgraden på balancedagen og de samlede forventede indtægter på det enkelte igangværende arbejde.

Det enkelte igangværende arbejde indregnes i balancen under tilgodehavender eller gældsforpligtelser, afhængig af nettoværdien af salgssummen med fradrag af acountofaktureringer og -betalinger.

### Periodeafgrænsningsposter, aktiver

Periodeafgrænsningsposter indregnet under aktiver omfatter afholdte omkostninger vedrørende efterfølgende regnskabsår.

### Værdipapirer

Værdipapirer indregnet under omsætningsaktiver, omfatter børsnoterede obligationer, aktier og andre værdipapirer, der måles til dagsværdi på balancedagen. Børsnoterede værdipapirer måles til børskurs.

### Andre hensatte forpligtelser

Hensatte forpligtelser omfatter forventede omkostninger til garantiforpligtelser, tab på igangværende arbejder samt udskudt skat.

Garantiforpligtelser omfatter forpligtelser til udbedring af arbejder inden for garantiperioden på 1 år.

De hensatte forpligtelser måles og indregnes på baggrund af erfaringerne med garantiarbejder.

Når det er sandsynligt, at de totale omkostninger vil overstige de totale indtægter på et igangværende arbejde for fremmed regning, hensættes det samlede tab, der må påregnes på entreprisen.

## ANVENDT REGNSKABSPRAKSIS

### Skyldig skat og udskudt skat

Aktuelle skatteforpligtelser og tilgodehavende aktuel skat indregnes i balancen som beregnet skat af årets skattepligtige indkomst reguleret for skat af tidligere års skattepligtige indkomster samt for betalte acontoskatter.

Selskabet er sambeskattet med koncernforbundne danske selskaber. Den aktuelle selskabsskat fordeles mellem de sambeskattede selskaber i forhold til disses skattepligtige indkomster og med fuld fordeling med refusion vedrørende skattemæssige underskud. De sambeskattede selskaber indgår i acontoskatteordningen. Skyldig og tilgodehavende sambeskatningsbidrag indregnes i balancen under henholdsvis omætningsaktiver og gæld.

Udskudt skat måles af midlertidige forskelle mellem regnskabsmæssig og skattemæssig værdi af aktiver og forpligtelser.

Udskudt skat måles på grundlag af de skatteregler og skattesatser, der med balancedagens lovgivning vil være gældende, når den udskudte skat forventes udløst som aktuel skat. Ændring i udskudt skat som følge af ændringer i skattesatser indregnes i resultatopgørelsen bortset fra poster, der føres direkte på egenkapitalen.

### Gældsforpligtelser

Finansielle forpligtelser indregnes ved lånoptagelse til det modtagne provenu med fradrag af afholdte låneomkostninger. I efterfølgende perioder måles de finansielle forpligtelser til amortiseret kostpris svarende til den kapitaliserede værdi ved anvendelse af den effektive rente, således at forskellen mellem provenuet og den nominelle værdi indregnes i resultatopgørelsen over låneperioden.

Amortiseret kostpris for kortfristede gældsforpligtelser svarer normalt til nominel værdi.

### Omregning af fremmed valuta

Transaktioner i fremmed valuta omregnes til transaktionsdagens kurs. Valutakursdifferencer, der opstår mellem transaktionsdagens kurs og kursen på betalingsdagen, indregnes i resultatopgørelsen som en finansiel post.

Tilgodehavender, gæld og andre monetære poster i fremmed valuta, som ikke er afregnet på balancedagen, omregnes til balancedagens valutakurs. Forskellen mellem balancedagens kurs og kursen på tidspunktet for tilgodehavendets eller gældens opståen indregnes i resultatopgørelsen under finansielle indtægter og omkostninger.

Anlægsaktiver, der er købt i fremmed valuta, omregnes til kursen på transaktionsdagen.

## PENGESTRØMSOPGØRELSE

Under henvisning til årsregnskabslovens § 86, stk. 4, har selskabet undladt at udarbejde pengestrømsopgørelse. Der er udarbejdet en pengestrømsopgørelse for koncernen.

Pengestrømsopgørelsen viser pengestrømmene for året fordelt på driftsaktivitet, investeringsaktivitet og finansieringsaktivitet for året, årets forskydning i likvider samt likvider ved årets begyndelse og slutning.

Pengestrømme fra driftsaktivitet:

Pengestrømme fra driftsaktivitet opgøres som årets resultat reguleret for ikke-kontante driftsposter, ændring i driftskapital samt betalt selskabsskat.

Pengestrømme fra investeringsaktivitet:

Pengestrømme fra investeringsaktivitet omfatter betaling i forbindelse med køb og salg af materielle og finansielle anlægsaktiver.

## ANVENDT REGNSKABSPRAKSIS

Pengestrømme fra finansieringsaktivitet:

Pengestrømme fra finansieringsaktivitet omfatter ændringer i størrelse eller sammensætning af aktiekapital og omkostninger forbundet hermed samt optagelse af lån samt afdrag på rentebærende gæld og betaling af udbytte til selskabsdeltagere.

Likvider:

Likvider omfatter likvide beholdninger.