



Tlf.: 96 20 76 00  
frederikshavn@bdo.dk  
www.bdo.dk

BDO Statsautoriseret revisionsaktieselskab  
Rimmens Alle 89  
DK-9900 Frederikshavn  
CVR-nr. 20 22 26 70

**OY HOLDING APS**  
**HAVNEPLADSEN 16, 9900 FREDERIKSHAVN**  
**ÅRSRAPPORT**  
**1. OKTOBER 2019 - 30. SEPTEMBER 2020**

Årsrapporten er fremlagt og godkendt på  
selskabets ordinære generalforsamling,  
den 11. januar 2021

---

Jan Hjort Nielsen

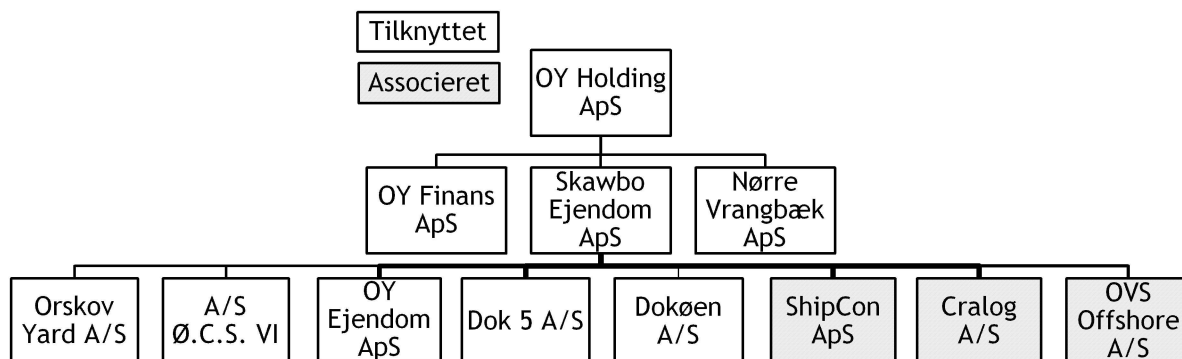
**INDHOLDSFORTEGNELSE**

|   | <b>Side</b> |
|---|-------------|
| <b>Selskabsoplysninger</b>  |             |
| Selskabsoplysninger.....  | 3           |
| Koncernoversigt.....  | 4           |
| <b>Erklæringer</b>  |             |
| Ledelsespåtegning.....  | 5           |
| Den uafhængige revisors revisionspåtegning.....                     | 6-7         |
| <b>Ledelsesberetning</b>  |             |
| Hoved- og nøgletal for koncernen.....                               | 8-9         |
| Ledelsesberetning.....  | 10          |
| <b>Koncern- og årsregnskab 1. oktober 2019 - 30. september 2020</b> |             |
| Resultatopgørelse.....  | 11          |
| Balance.....  | 12-13       |
| Egenkapitalopgørelse.....   | 14          |
| Pengestrømsopgørelse.....   | 15          |
| Noter.....  | 16-23       |
| Anvendt regnskabspraksis.....                                       | 24-28       |

**SELSKABSOPLYSNINGER**

|                      |   |
|----------------------|---|
| <b>Selskabet</b>     | OY Holding ApS<br>Havnepladsen 16<br>9900 Frederikshavn<br><br>CVR-nr.: 33 15 42 24<br>Stiftet: 31. august 2010<br>Hjemsted: Frederikshavn<br>Regnskabsår: 1. oktober 2019 - 30. september 2020 |
| <b>Bestyrelse</b>    | Niels Ørskov Christensen, formand<br>Christina Ørskov<br>Elsebeth Krogh Ørskov<br>Lars Fischer  |
| <b>Direktion</b>     | Christina Ørskov  |
| <b>Revision</b>      | BDO Statsautoriseret revisionsaktieselskab<br>Rimmens Alle 89<br>9900 Frederikshavn   |
| <b>Pengeinstitut</b> | Nordea<br>Prinsensgade 15<br>9000 Aalborg   |
| <b>Advokat</b>       | HjulmandKaptain Advokatpartnerselskab<br>Havnepladsen 7<br>9900 Frederikshavn   |

## KONCERNOVERSIGT



Følgende associerede virksomheder indgår ikke i konsolideringen, men indgår til indre værdi efter equity-metoden:

ShipCon ApS - ejerandel 33%

OVS Offshore A/S - ejerandel 33%

Cralog A/S - ejerandel 25%

Alle selskaber i koncernen har hjemsted i Frederikshavn.

## LEDELSESPÅTEGNING

Bestyrelsen og direktionen har dags dato behandlet og godkendt årsrapporten for regnskabsåret 1. oktober 2019 - 30. september 2020 for OY Holding ApS.

Årsrapporten aflægges i overensstemmelse med årsregnskabsloven.

Det er vores opfattelse, at koncernregnskabet og årsregnskabet giver et retvisende billede af koncernens og selskabets aktiver, passiver og finansielle stilling pr. 30. september 2020 samt af resultatet af koncernens og selskabets aktiviteter og pengestrømme for regnskabsåret 1. oktober 2019 - 30. september 2020.

Ledelsesberetningen indeholder efter vores opfattelse en retvisende redegørelse for de forhold, beretningen omhandler.

Årsrapporten indstilles til generalforsamlingens godkendelse.

Frederikshavn, den 11. december 2020

Direktion:

---

Christina Ørskov

Bestyrelse:

---

Niels Ørskov Christensen  
Formand

---

Christina Ørskov

---

Elsebeth Krogh Ørskov

---

Lars Fischer

## DEN UAFHÆNGIGE REVISORS REVISIONSPÅTEGNING

### *Til kapitalejerne i OY Holding ApS*

#### **Konklusion**

Vi har revideret koncernregnskabet og årsregnskabet for OY Holding ApS for regnskabsåret 1. oktober 2019 - 30. september 2020, der omfatter resultatopgørelse, balance, egenkapitalopgørelse, noter og anvendt regnskabspraksis for såvel koncernen som selskabet samt pengestrømsopgørelse for koncernen. Koncernregnskabet og årsregnskabet udarbejdes efter årsregnskabsloven.

Det er vores opfattelse, at koncernregnskabet og årsregnskabet giver et retvisende billede af koncernens og selskabets aktiver, passiver og finansielle stilling pr. 30. september 2020 samt af resultatet af koncernens og selskabets aktiviteter og koncernens pengestrømme for regnskabsåret 1. oktober 2019 - 30. september 2020 i overensstemmelse med årsregnskabsloven.

#### **Grundlag for konklusion**

Vi har udført vores revision i overensstemmelse med internationale standarder om revision og de yderligere krav, der er gældende i Danmark. Vores ansvar ifølge disse standarder og krav er nærmere beskrevet i revisionspåtegningens afsnit "Revisors ansvar for revisionen af koncernregnskabet og årsregnskabet". Vi er uafhængige af koncernen i overensstemmelse med internationale etiske regler for revisorer (IESBA's Etiske regler) og de yderligere krav, der er gældende i Danmark, ligesom vi har opfyldt vores øvrige etiske forpligtelser i henhold til disse regler og krav. Det er vores opfattelse, at det opnåede revisionsbevis er tilstrækkeligt og egnet som grundlag for vores konklusion.

#### **Ledelsens ansvar for koncernregnskabet og årsregnskabet**

Ledelsen har ansvaret for udarbejdelsen af et koncernregnskab og et årsregnskab, der giver et retvisende billede i overensstemmelse med årsregnskabsloven. Ledelsen har endvidere ansvaret for den interne kontrol, som ledelsen anser nødvendig for at udarbejde et koncernregnskab og et årsregnskab uden væsentlig fejlinformation, uanset om denne skyldes besvigelser eller fejl.

Ved udarbejdelsen af koncernregnskabet og årsregnskabet er ledelsen ansvarlig for at vurdere koncernens og selskabets evne til at fortsætte driften; at oplyse om forhold vedrørende fortsat drift, hvor dette er relevant; samt at udarbejde koncernregnskabet og årsregnskabet på grundlag af regnskabsprincippet om fortsat drift, medmindre ledelsen enten har til hensigt at likvidere koncernen eller selskabet, indstille driften eller ikke har andet realistisk alternativ end at gøre dette.

#### **Revisors ansvar for revisionen af koncernregnskabet og årsregnskabet**

Vores mål er at opnå høj grad af sikkerhed for, om koncernregnskabet og årsregnskabet som helhed er uden væsentlig fejlinformation, uanset om denne skyldes besvigelser eller fejl, og at afgive en revisionspåtegning med en konklusion. Høj grad af sikkerhed er et højt niveau af sikkerhed, men er ikke en garanti for, at en revision, der udføres i overensstemmelse med internationale standarder om revision og de yderligere krav, der er gældende i Danmark, altid vil afdække væsentlig fejlinformation, når sådan findes. Fejlinformationer kan opstå som følge af besvigelser eller fejl og kan betragtes som væsentlige, hvis det med rimelighed kan forventes, at de enkeltvis eller samlet har indflydelse på de økonomiske beslutninger, som regnskabsbrugere træffer på grundlag af koncernregnskabet og årsregnskabet.

Som led i en revision, der udføres i overensstemmelse med internationale standarder om revision og de yderligere krav, der er gældende i Danmark, foretager vi faglige vurderinger og opretholder professionel skepsis under revisionen. Herudover:

- Identificerer og vurderer vi risikoen for væsentlig fejlinformation i koncernregnskabet og årsregnskabet, uanset om denne skyldes besvigelser eller fejl, udformer og udfører revisionshandlinger som reaktion på disse risici samt opnår revisionsbevis, der er tilstrækkeligt og egnet til at danne grundlag for vores konklusion. Risikoen for ikke at opdage væsentlig fejlinformation forårsaget af besvigelser er højere end ved væsentlig fejlinformation forårsaget af fejl, idet besvigelser kan omfatte sammensværgelser, dokumentfalsk, bevidste udeladelser, vildledning eller tilsidesættelse af intern kontrol.
- Opnår vi forståelse af den interne kontrol med relevans for revisionen for at kunne udforme revisionshandlinger, der er passende efter omstændighederne, men ikke for at kunne udtrykke en konklusion om effektiviteten af koncernens og selskabets interne kontrol.

## DEN UAFHÆNGIGE REVISORS REVISIONSPÅTEGNING

- Tager vi stilling til, om den regnskabspraksis, som er anvendt af ledelsen, er passende, samt om de regnskabsmæssige skøn og tilknyttede oplysninger, som ledelsen har udarbejdet, er rimelige.
- Konkluderer vi, om ledelsens udarbejdelse af koncernregnskabet og årsregnskabet på grundlag af regnskabsprincippet om fortsat drift er passende, samt om der på grundlag af det opnåede revisionsbevis er væsentlig usikkerhed forbundet med begivenheder eller forhold, der kan skabe betydelig tvivl om koncernens og selskabets evne til at fortsætte driften. Hvis vi konkluderer, at der er en væsentlig usikkerhed, skal vi i vores revisionspåtegning gøre opmærksom på oplysninger herom i koncernregnskabet og årsregnskabet eller, hvis sådanne oplysninger ikke er tilstrækkelige, modificere vores konklusion. Vores konklusioner er baseret på det revisionsbevis, der er opnået frem til datoen for vores revisionspåtegning. Fremtidige begivenheder eller forhold kan dog medføre, at koncernen og selskabet ikke længere kan fortsætte driften.
- Tager vi stilling til den samlede præsentation, struktur og indhold af koncernregnskabet og årsregnskabet, herunder noteoplysningerne, samt om koncernregnskabet og årsregnskabet afspejler de underliggende transaktioner og begivenheder på en sådan måde, at der gives et retvisende billede heraf.
- Opnår vi tilstrækkeligt og egnet revisionsbevis for de finansielle oplysninger for virksomhederne eller forretningsaktiviteterne i koncernen til brug for at udtrykke en konklusion om koncernregnskabet. Vi er ansvarlige for at lede, føre tilsyn med og udføre koncernrevisionen. Vi er eneansvarlige for vores revisionskonklusion.

Vi kommunikerer med ledelsen om blandt andet det planlagte omfang og den tidsmæssige placering af revisionen samt betydelige revisionsmæssige observationer, herunder eventuelle betydelige mangler i intern kontrol, som vi identificerer under revisionen.

### Udtalelse om ledelsesberetningen

Ledelsen er ansvarlig for ledelsesberetningen.

Vores konklusion om koncernregnskabet og årsregnskabet omfatter ikke ledelsesberetningen, og vi udtrykker ingen form for konklusion med sikkerhed om ledelsesberetningen.

I tilknytning til vores revision af koncernregnskabet og årsregnskabet er det vores ansvar at læse ledelsesberetningen og i den forbindelse overveje, om ledelsesberetningen er væsentligt inkonsistent med koncernregnskabet og årsregnskabet eller vores viden opnået ved revisionen eller på anden måde synes at indeholde væsentlig fejlinformation.

Vores ansvar er derudover at overveje, om ledelsesberetningen indeholder krævede oplysninger i henhold til årsregnskabsloven.

Baseret på det udførte arbejde er det vores opfattelse, at ledelsesberetningen er i overensstemmelse med koncernregnskabet og årsregnskabet og er udarbejdet i overensstemmelse med årsregnskabslovens krav. Vi har ikke fundet væsentlig fejlinformation i ledelsesberetningen.

Frederikshavn, den 11. december 2020

BDO Statsautoriseret revisionsaktieselskab  
CVR-nr. 20 22 26 70

Kristian Thostrup  
Statsautoriseret revisor  
MNE-nr. mne35810

## HOVED- OG NØGLETAL FOR KONCERNEN

|  | 2019/20<br>mio. kr. | 2018/19<br>mio. kr. | 2017/18<br>mio. kr. | 2016/17<br>mio. kr. | 2015/16<br>mio. kr. |
|--|---------------------|---------------------|---------------------|---------------------|---------------------|
| <b>Resultatopgørelse</b>                                     |                     |                     |                     |                     |                     |
| Nettoomsætning.....  | 532                 | 586                 | 569                 | 476                 | 526                 |
| Bruttoresultat.....  | 178                 | 171                 | 144                 | 142                 | 136                 |
| Driftsresultat.....  | 34                  | 31                  | 16                  | 15                  | 13                  |
| Finansielle poster, netto.....                               | -1                  | -5                  | -5                  | 2                   | 71                  |
| Årets resultat.....  | 26                  | 0                   | 9                   | 12                  | 80                  |
| Årets resultat ekskl.<br>minoritetsinteresser.....           | 25                  | -1                  | 8                   | 11                  | 79                  |
| <b>Balance</b>   |                     |                     |                     |                     |                     |
| Balancesum.....  | 517                 | 400                 | 440                 | 434                 | 469                 |
| Egenkapital.....   | 266                 | 242                 | 244                 | 240                 | 308                 |
| Egenkapital ekskl. minoritetsinteresser...                   | 261                 | 238                 | 239                 | 236                 | 305                 |
| Investeret kapital.....                                      | 261                 | 235                 | 210                 | 185                 | 179                 |
| <b>Pengestrømme</b>  |                     |                     |                     |                     |                     |
| Investeringer i materielle anlægsaktiver..                   | -74                 | -46                 | 10                  | 23                  | 9                   |
| <b>Gennemsnitligt antal fuldtidsansatte....</b>              | <b>214</b>          | <b>220</b>          | <b>203</b>          | <b>211</b>          | <b>218</b>          |
| <b>Nøgletal</b>  |                     |                     |                     |                     |                     |
| Bruttomargin.....  | 33,5                | 29,2                | 25,3                | 29,8                | 25,9                |
| Overskudsgrad.....   | 6,4                 | 5,3                 | 2,8                 | 3,2                 | 2,5                 |
| Afkast af investeret kapital.....                            | 13,7                | 13,9                | 8,1                 | 8,2                 | 7,8                 |
| Soliditetsgrad.....  | 50,5                | 59,5                | 54,3                | 54,4                | 65,0                |
| Egenkapitalforrentning.....                                  | 10,2                | 0,0                 | 3,7                 | 4,4                 | 29,3                |
| Egenkapitalforrentning<br>(ekskl. minoritetsinteresser)..... | 10,0                | -0,4                | 3,4                 | 4,1                 | 29,3                |



**HOVED- OG NØGLETAL FOR KONCERNEN**

De i hoved- og nøgletaloversigten anførte nøgletal er beregnet således:

|   |   |
|---|---|
| Bruttomargin:   | $\frac{\text{Bruttoresultat} \times 100}{\text{Nettoomsætning}}$  |
| Overskudsgrad:  | $\frac{\text{Driftsresultat} \times 100}{\text{Nettoomsætning}}$  |
| Afkast af investeret kapital:                         | $\frac{\text{Resultat af primær drift} \times 100}{\text{Gennemsnitlig investeret kapital}}$  |
| Investeret kapital:                                   | Materielle anlægsaktiver + varebeholdninger + tilgodehavender + øvrige driftsmæssige omsætningsaktiver - leverandørgæld - andre hensatte forpligtelser - øvrige lang- og kortfristede driftsmæssige forpligtelser |
| Soliditetsgrad:                                       | $\frac{\text{Egenkapital ekskl. minoriteter} \times 100}{\text{Passiver i alt, ultimo}}$  |
| Egenkapitalforrentning (ekskl. minoritetsinteresser): | $\frac{\text{Resultat efter skat} \times 100}{\text{Gennemsnitlig egenkapital}}$  |
| Egenkapitalforrentning (ekskl. minoritetsinteresser): | $\frac{\text{Resultat efter skat ekskl. minoriteter} \times 100}{\text{Gennemsnitlig egenkapital ekskl. minoriteter}}$  |

Nøgletallene følger i al væsentlighed Finansforeningens anbefalinger.

## LEDELSESBERETNING

### Væsentligste aktiviteter

Selskabets væsentligste aktiviteter er at virke som moderselskab og anden i forbindelse hermed stående virksomhed.

Herudover er koncernens væsentligste aktiviteter reparationer og ombygninger af skibe samt leje og udlejning af fast ejendom.

### Udviklingen i aktiviteter og økonomiske forhold

Koncernens resultat efter skat udgør 26 mio. kr. Egenkapitalen udgør ved regnskabsårets afslutning 266 mio. kr. incl. minoritetsinteresser.

Koncernens resultat og økonomiske udvikling anses som tilfredsstillende, set i forhold til det nuværende marked.

Datterselskabet Orskov Yard A/S's ordrebog blev i sit 3. regnskabskvartal ramt af det verserende COVID-19 udbrud, som dermed fik negativ indvirkning på selskabets resultat. Til trods for et overordnet tilfredsstillende resultat for regnskabsåret, så var der i 3. regnskabskvartal et betydeligt fald i selskabets omsætning med annullerede ordrer samt udeblivelse af ordretilgang. Dette har påvirket selskabets og koncernens omsætning og resultat for regnskabsåret negativt.

### Årets resultat sammenholdt med forventet udvikling

Resultatet oversteg det i årsrapporten for 2018/19 forventede resultat for 2019/20. Stigningen skyldes en effektiv udnyttelse af produktionsapparatet i store dele af året.

### Betydningsfulde begivenheder, indtruffet efter regnskabsårets afslutning

Der er ikke efter regnskabsårets afslutning indtruffet begivenheder af væsentlig betydning for koncernens og selskabets finansielle stilling.

### Miljøforhold

Koncernen vedkender sig sit miljøansvar, og der arbejdes til stadighed på at minimere påvirkningerne på miljøet.

### Forventninger til fremtiden

Koncernen forventer på trods af Corona usikkerheden og en skærpet konkurrence et positivt resultat for det kommende regnskabsår.

### Redegørelse for samfundsansvar

Koncernen har ikke nedskrevne politikker for samfundsansvar.

Koncernen har ikke vedtaget politikker vedrørende menneskerettigheder og klimapåvirkning.

### Redegørelse for måltal og politikker for det underrepræsenterede køn

Moderselskabet lægger vægt på en balanceret kønsmæssig fordeling i selskabets bestyrelse. Denne skal således være sammensat af minimum 1 repræsentant af begge køn, repræsenteret af faglige kompetencer, der matcher koncernens behov.

**RESULTATOPGØRELSE 1. OKTOBER - 30. SEPTEMBER**

|   | Note | Koncernen          |                    | Moderselskabet    |                   |
|---|------|--------------------|--------------------|-------------------|-------------------|
|   |      | 2019/20<br>kr.     | 2018/19<br>kr.     | 2019/20<br>kr.    | 2018/19<br>kr.    |
| <b>NETTOOMSÆTNING</b> .....                           | 1    | <b>531.544.161</b> | <b>586.079.695</b> | <b>0</b>          | <b>0</b>          |
| Vareforbrug.....                                      |      | -306.561.527       | -358.968.992       | 0                 | 0                 |
| Andre driftsindtægter.....                            | 2    | 3.119.722          | 533.033            | 0                 | 0                 |
| Andre eksterne omkostninger.....                      | 3    | -49.670.671        | -56.801.236        | -91.545           | -326.142          |
| <b>BRUTTORESULTAT</b> .....                           |      | <b>178.431.685</b> | <b>170.842.500</b> | <b>-91.545</b>    | <b>-326.142</b>   |
| Personaleomkostninger.....                            | 4    | -134.605.610       | -130.840.429       | -3.000.000        | -3.000.000        |
| Af- og nedskrivninger.....                            |      | -9.646.447         | -9.473.487         | 0                 | 0                 |
| Andre driftsomkostninger.....                         |      | -26.294            | 0                  | 0                 | 0                 |
| <b>DRIFTSRESULTAT</b> .....                           |      | <b>34.153.334</b>  | <b>30.528.584</b>  | <b>-3.091.545</b> | <b>-3.326.142</b> |
| Indtægter af kapitalandele.....                       | 5    | 770.706            | -433.339           | 25.065.314        | -921.452          |
| Indtægter af andre kapitalandele og værdipapirer..... |      | 0                  | -19.591.840        | 0                 | 0                 |
| Finansielle indtægter.....                            | 6    | 1.078.120          | 10.473.276         | 5.299.000         | 4.706.000         |
| Finansielle omkostninger.....                         | 7    | -2.363.869         | -15.667.697        | -1.696.362        | -1.641.530        |
| <b>RESULTAT FØR SKAT</b> .....                        |      | <b>33.638.291</b>  | <b>5.308.984</b>   | <b>25.576.407</b> | <b>-1.183.124</b> |
| Skat af årets resultat.....                           | 8    | -7.617.744         | -5.807.386         | -112.838          | 16.187            |
| <b>ÅRETS RESULTAT</b> .....                           | 9    | <b>26.020.547</b>  | <b>-498.402</b>    | <b>25.463.569</b> | <b>-1.166.937</b> |

## BALANCE 30. SEPTEMBER

| AKTIVER  | Note      | Koncernen          |                    | Moderselskabet     |                    |
|--|-----------|--------------------|--------------------|--------------------|--------------------|
|  |           | 2020<br>kr.        | 2019<br>kr.        | 2020<br>kr.        | 2019<br>kr.        |
| Grunde og bygninger.....                       |           | 144.778.041        | 149.112.344        | 0                  | 0                  |
| Tekniske anlæg og maskiner.....                |           | 2.045.597          | 830.120            | 0                  | 0                  |
| Andre anlæg, driftsmateriel og inventar.....   |           | 4.011.043          | 5.233.146          | 0                  | 0                  |
| Flydedokke.....                                |           | 11.524.780         | 12.579.128         | 0                  | 0                  |
| Materielle anlægsaktiver under opførelse.....  |           | 111.263.837        | 41.397.477         | 0                  | 0                  |
| <b>Materielle anlægsaktiver.....</b>           | <b>10</b> | <b>273.623.298</b> | <b>209.152.215</b> | <b>0</b>           | <b>0</b>           |
| Kapitalandele i datter-virksomheder.....       |           | 0                  | 0                  | 184.056.476        | 184.515.209        |
| Kapitalandele i associerede virksomheder.....  |           | 1.304.964          | 617.408            | 0                  | 0                  |
| Andre værdipapirer og kapitalandele.....       |           | 0                  | 0                  | 0                  | 0                  |
| Andre tilgodehavender.....                     |           | 47.667             | 5.098.667          | 0                  | 0                  |
| <b>Finansielle anlægsaktiver.....</b>          | <b>11</b> | <b>1.352.631</b>   | <b>5.716.075</b>   | <b>184.056.476</b> | <b>184.515.209</b> |
| <b>ANLÆGSAKTIVER.....</b>                      |           | <b>274.975.929</b> | <b>214.868.290</b> | <b>184.056.476</b> | <b>184.515.209</b> |
| Råvarer og hjælpematerialer.....               |           | 9.361.606          | 9.043.433          | 0                  | 0                  |
| Fremstillede færdigvarer og handelsvarer.....  |           | 160.643            | 185.907            | 0                  | 0                  |
| <b>Varebeholdninger.....</b>                   |           | <b>9.522.249</b>   | <b>9.229.340</b>   | <b>0</b>           | <b>0</b>           |
| Tilgodehavender fra salg.....                  |           | 20.436.194         | 48.540.714         | 0                  | 0                  |
| Igangværende arbejder for fremmed regning..... | 12        | 52.677.860         | 26.446.375         | 0                  | 0                  |
| Tilgodehavende hos dattervirksomheder.....     |           | 0                  | 0                  | 115.575.008        | 91.718.211         |
| Andre tilgodehavender.....                     |           | 31.223.671         | 8.926.965          | 0                  | 0                  |
| Tilgodehavende selskabsskat.....               | 13        | 679.267            | 0                  | 8.032.349          | 13.760.061         |
| Periodeafgrænsningsposter.....                 | 14        | 2.791.183          | 1.751.727          | 0                  | 0                  |
| <b>Tilgodehavender.....</b>                    |           | <b>107.808.175</b> | <b>85.665.781</b>  | <b>123.607.357</b> | <b>105.478.272</b> |
| Andre værdipapirer.....                        |           | 49.910.880         | 50.561.275         | 0                  | 0                  |
| <b>Værdipapirer.....</b>                       |           | <b>49.910.880</b>  | <b>50.561.275</b>  | <b>0</b>           | <b>0</b>           |
| <b>Likvider.....</b>                           |           | <b>74.454.047</b>  | <b>39.233.141</b>  | <b>86.625</b>      | <b>0</b>           |
| <b>OMSÆTNINGSAKTIVER.....</b>                  |           | <b>241.695.351</b> | <b>184.689.537</b> | <b>123.693.982</b> | <b>105.478.272</b> |
| <b>AKTIVER.....</b>                            |           | <b>516.671.280</b> | <b>399.557.827</b> | <b>307.750.458</b> | <b>289.993.481</b> |

## BALANCE 30. SEPTEMBER

| PASSIVER   | Note      | Koncernen          |                    | Moderselskabet     |                    |
|--|-----------|--------------------|--------------------|--------------------|--------------------|
|  |           | 2020<br>kr.        | 2019<br>kr.        | 2020<br>kr.        | 2019<br>kr.        |
| Anpartskapital.....                              |           | 200.000            | 200.000            | 200.000            | 200.000            |
| Overført overskud.....                           |           | 254.649.924        | 237.345.253        | 254.649.924        | 237.345.253        |
| Foreslået udbytte for<br>regnskabsåret.....      |           | 6.000.000          | 0                  | 6.000.000          | 0                  |
| Minoritetsinteresser.....                        |           | 4.977.142          | 4.670.164          | 0                  | 0                  |
| <b>EGENKAPITAL.....</b>                          |           | <b>265.827.066</b> | <b>242.215.417</b> | <b>260.849.924</b> | <b>237.545.253</b> |
| Hensættelse til udskudt skat.....                | 15        | 15.714.000         | 8.687.000          | 0                  | 0                  |
| Andre hensatte forpligtelser.....                | 16        | 5.200.000          | 5.700.000          | 0                  | 0                  |
| <b>HENSATTE FORPLIGTELSER.....</b>               |           | <b>20.914.000</b>  | <b>14.387.000</b>  | <b>0</b>           | <b>0</b>           |
| Kreditinstitutter.....                           |           | 63.835.744         | 66.746.295         | 0                  | 0                  |
| Selskabsskat.....                                |           | 0                  | 7.181.418          | 0                  | 7.181.418          |
| Anden gæld.....                                  |           | 0                  | 788.844            | 0                  | 0                  |
| <b>Langfristede gældsforpligtelser...</b>        | <b>17</b> | <b>63.835.744</b>  | <b>74.716.557</b>  | <b>0</b>           | <b>7.181.418</b>   |
| Kortfristet del af langfristet gæld.             | 17        | 2.953.428          | 2.934.633          | 0                  | 0                  |
| Gæld til pengeinstitutter.....                   |           | 39.326.095         | 1.816.382          | 0                  | 0                  |
| Modtagne forudbetalinger vedr. ia.               | 12        | 11.200.500         | 1.336.200          | 0                  | 0                  |
| Leverandører af varer og<br>tjenesteydelser..... |           | 55.785.674         | 23.863.771         | 70.000             | 65.000             |
| Gæld til dattervirksomheder.....                 |           | 0                  | 0                  | 43.830.534         | 42.137.661         |
| Selskabsskat.....                                |           | 0                  | 64.149             | 0                  | 64.149             |
| Anden gæld.....                                  |           | 56.828.773         | 38.223.718         | 3.000.000          | 3.000.000          |
| <b>Kortfristede gældsforpligtelser...</b>        | <b>17</b> | <b>166.094.470</b> | <b>68.238.853</b>  | <b>46.900.534</b>  | <b>45.266.810</b>  |
| <b>GÆLDSFORPLIGTELSER.....</b>                   |           | <b>229.930.214</b> | <b>142.955.410</b> | <b>46.900.534</b>  | <b>52.448.228</b>  |
| <b>PASSIVER.....</b>                             |           | <b>516.671.280</b> | <b>399.557.827</b> | <b>307.750.458</b> | <b>289.993.481</b> |
| Eventualposter mv.                               | 18        |                    |                    |                    |                    |
| Pantsætninger og<br>sikkerhedsstillelser         | 19        |                    |                    |                    |                    |
| Nærtstående parter                               | 20        |                    |                    |                    |                    |

**EGENKAPITALOPGØRELSE**

| <b>Koncernen</b>                                  |                |   |                      |   |                           |                    |
|---|----------------|---|----------------------|---|---------------------------|--------------------|
|   | Anpartskapital | Reserve for<br>netto opsk.<br>efter indre<br>værdi-<br>metode | Overført<br>overskud | Foreslået<br>udbytte for<br>regnskabsåret | Minoritets-<br>interesser | I alt              |
| Egenkapital 1. oktober 2019                       | 200.000        | 0   | 237.345.253          | 0   | 4.670.164                 | 242.215.417        |
| Betalt udbytte.....                               |                |   |                      |   | -250.000                  | -250.000           |
| Andre reguleringer.....                           |                | -115.400  |                      |   |                           | -115.400           |
| Nettoregulering af sikrings-<br>instrumenter..... |                |   | -2.043.498           |   |                           | -2.043.498         |
| Overførsel til/fra andre<br>poster.....           |                | -767.556  | 767.556              |   |                           |                    |
| Forslag til resultatdisponering.....              |                | 921.706   | 18.541.863           | 6.000.000                                 | 556.978                   | 26.020.547         |
| Overførsel af udbytte.....                        |                | -38.750   | 38.750               |   |                           |                    |
| <b>Egenkapital<br/>30. september 2020.....</b>    | <b>200.000</b> | <b>0</b>  | <b>254.649.924</b>   | <b>6.000.000</b>                          | <b>4.977.142</b>          | <b>265.827.066</b> |

| <b>Moderselskabet</b>                      |                |   |                      |   |       |                    |
|--|----------------|---|----------------------|---|-------|--------------------|
|  | Anpartskapital | Reserve for<br>netto opsk.<br>efter indre<br>værdi-<br>metode | Overført<br>overskud | Foreslået<br>udbytte for<br>regnskabsåret | I alt |                    |
| Egenkapital 1. oktober 2019.....           | 200.000        | 0   | 237.345.253          |   | 0     | 237.545.253        |
| Andre reguleringer.....                    |                | -115.400  |                      |   |       | -115.400           |
| Nettoregulering af sikringsinstrumenter..  |                | -2.043.498  |                      |   |       | -2.043.498         |
| Overførsel til/fra andre poster.....       |                | 458.733   | -458.733             |   |       |                    |
| Forslag til resultatdisponering.....       |                | 25.065.314  | -5.601.745           | 6.000.000                                 |       | 25.463.569         |
| Overførsel af udbytte.....                 |                | -23.365.149   | 23.365.149           |   |       |                    |
| <b>Egenkapital 30. september 2020.....</b> | <b>200.000</b> | <b>0</b>  | <b>254.649.924</b>   | <b>6.000.000</b>                          |       | <b>260.849.924</b> |

**PENGESTRØMSOPGØRELSE 1. OKTOBER - 30. SEPTEMBER**

|  | <b>Koncernen</b>   |                    |
|--|--------------------|--------------------|
|  | 2019/20<br>kr.     | 2018/19<br>kr.     |
| Årets resultat.....  | 26.020.547         | -498.402           |
| Årets afskrivninger tilbageført.....                       | 9.646.447          | 9.473.487          |
| Tilbageførsel af realisationsavancer.....                  | -30.382            | -533.033           |
| Resultat af associerede selskaber.....                     | -770.706           | 433.339            |
| Regulering af andre finansielle indtægter.....             | 0                  | 24.272.611         |
| Regulering af andre finansielle omkostninger.....          | 649.264            | 0                  |
| Skat af årets resultat tilbageført.....                    | 7.617.744          | 5.807.386          |
| Øvrige reguleringer (garantihensættelser).....             | -500.000           | 200.000            |
| Betalt selskabsskat.....                                   | -7.939.200         | -6.646.705         |
| Ændring i varebeholdninger.....                            | -292.909           | -459.479           |
| Ændring i tilgodehavender.....                             | -24.003.003        | 34.580.663         |
| Ændring i kortfristet gæld (ekskl. bank og skat).....      | 60.391.259         | -20.665.067        |
| <b>PENGESTRØMME FRA DRIFTSAKTIVITET.....</b>               | <b>70.789.061</b>  | <b>45.964.800</b>  |
| Køb af materielle anlægsaktiver.....                       | -74.402.125        | -45.796.707        |
| Salg af materielle anlægsaktiver.....                      | 314.976            | 806.012            |
| Køb af finansielle anlægsaktiver.....                      | -100.000           | -300.000           |
| Salg af værdipapirer.....                                  | 1.131              | 33.365.190         |
| Afdrag på langfristede udlån og værdipapirer.....          | 5.000.000          | 0                  |
| Andre pengestrømme vedrørende investeringsaktiviteter..... | 38.750             | 0                  |
| <b>PENGESTRØMME FRA INVESTERINGSAKTIVITET.....</b>         | <b>-69.147.268</b> | <b>-11.925.505</b> |
| Provenu ved langfristet lånoptagelse.....                  | 0                  | 40.017.103         |
| Afdrag på lån.....   | -2.891.756         | -43.326.192        |
| Andre ændringer i langfristet gæld.....                    | -788.844           | 788.844            |
| Betalt udbytte i regnskabsåret.....                        | -250.000           | -3.000.000         |
| <b>PENGESTRØMME FRA FINANSIERINGSAKTIVITET.....</b>        | <b>-3.930.600</b>  | <b>-5.520.245</b>  |
| <b>ÆNDRING I LIKVIDER.....</b>                             | <b>-2.288.807</b>  | <b>28.519.050</b>  |
| Likvider 1. oktober.....                                   | 37.416.759         | 8.897.709          |
| <b>LIKVIDER 30. SEPTEMBER.....</b>                         | <b>35.127.952</b>  | <b>37.416.759</b>  |
| Likvider 30. september specificeres således:               |                    |                    |
| Likvider.....  | 74.454.047         | 39.233.141         |
| Gæld til pengeinstitutter.....                             | -39.326.095        | -1.816.382         |
| <b>LIKVIDER, INDESTÅENDE.....</b>                          | <b>35.127.952</b>  | <b>37.416.759</b>  |

## NOTER

|  | Koncernen          |                    | Moderselskabet   |                  | Note     |
|--|--------------------|--------------------|------------------|------------------|----------|
|  | 2019/20<br>kr.     | 2018/19<br>kr.     | 2019/20<br>kr.   | 2018/19<br>kr.   |          |
| <b>Nettoomsætning</b>  |                    |                    |                  |                  | <b>1</b> |
| <b>Segmentoplysninger (geografi)</b>   |                    |                    |                  |                  |          |
| Indland.....   | 124.969.248        | 113.280.182        | 0                | 0                |          |
| Udland.....  | 406.574.913        | 472.799.513        | 0                | 0                |          |
|  | <b>531.544.161</b> | <b>586.079.695</b> | <b>0</b>         | <b>0</b>         |          |
| Nettoomsætningens fordeling på aktiviteter er udeladt af konkurrencemæssige hensyn.  |                    |                    |                  |                  |          |
| <b>Særlige poster</b>  |                    |                    |                  |                  | <b>2</b> |
| Koncernen har modtaget 3.063.046 kr. i kompensation fra Statens hjælpepakker ifm. covid-19. Indtægten er indregnet under andre driftsindtægter i resultatopgørelsen. |                    |                    |                  |                  |          |
| <b>Honorar til generalforsamlingsvalgte revisorer</b>  |                    |                    |                  |                  | <b>3</b> |
| Samlet honorar:  |                    |                    |                  |                  |          |
| BDO.....   | 580.225            | 541.750            | 82.500           | 68.750           |          |
|  | <b>580.225</b>     | <b>541.750</b>     | <b>82.500</b>    | <b>68.750</b>    |          |
| Specifikation af honorar:  |                    |                    |                  |                  |          |
| Lovpligtig revision.....   | 273.375            | 246.625            | 47.500           | 45.625           |          |
| Skatterådgivning.....  | 59.000             | 65.000             | 0                | 0                |          |
| Andre ydelser.....   | 247.850            | 230.125            | 35.000           | 23.125           |          |
|  | <b>580.225</b>     | <b>541.750</b>     | <b>82.500</b>    | <b>68.750</b>    |          |
| <b>Personaleomkostninger</b>   |                    |                    |                  |                  | <b>4</b> |
| Antal personer beskæftiget i gennemsnit:   |                    |                    |                  |                  |          |
| Koncernen: 214 (2018/19: 220)  |                    |                    |                  |                  |          |
| Moderselskabet: 1 (2018/19: 1)   |                    |                    |                  |                  |          |
| Løn og gager.....  | 120.491.157        | 114.846.791        | 3.000.000        | 3.000.000        |          |
| Pensioner.....   | 10.562.851         | 9.986.028          | 0                | 0                |          |
| Andre omkostninger til social sikring  | 1.629.987          | 1.774.060          | 0                | 0                |          |
| Andre personaleomkostninger.....   | 1.921.615          | 4.233.550          | 0                | 0                |          |
|  | <b>134.605.610</b> | <b>130.840.429</b> | <b>3.000.000</b> | <b>3.000.000</b> |          |
| Vederlag til direktion.....  | 2.371.619          | 2.291.038          | 0                | 0                |          |
| Vederlag til bestyrelse.....   | 4.157.460          | 4.100.016          | 3.000.000        | 3.000.000        |          |
|  | <b>6.529.079</b>   | <b>6.391.054</b>   | <b>3.000.000</b> | <b>3.000.000</b> |          |



## NOTER

|   | Koncernen         |                   | Moderselskabet    |                   | Note     |
|---|-------------------|-------------------|-------------------|-------------------|----------|
|   | 2019/20<br>kr.    | 2018/19<br>kr.    | 2019/20<br>kr.    | 2018/19<br>kr.    |          |
| <b>Indtægter af kapitalandele</b>                                       |                   |                   |                   |                   | <b>5</b> |
| Resultat af kapitalandele i dattervirksomheder.....                     | 0                 | 0                 | 25.065.314        | -921.452          |          |
| Resultat af kapitalandele i associerede virksomheder.....               | 770.706           | -433.339          | 0                 | 0                 |          |
|   | <b>770.706</b>    | <b>-433.339</b>   | <b>25.065.314</b> | <b>-921.452</b>   |          |
| <b>Finansielle indtægter</b>  |                   |                   |                   |                   | <b>6</b> |
| Renteindtægter fra tilknyttede virksomheder.....                        | 0                 | 0                 | 5.299.000         | 4.706.000         |          |
| Finansielle indtægter i øvrigt.....                                     | 1.078.120         | 10.473.276        | 0                 | 0                 |          |
|   | <b>1.078.120</b>  | <b>10.473.276</b> | <b>5.299.000</b>  | <b>4.706.000</b>  |          |
| <b>Finansielle omkostninger</b>   |                   |                   |                   |                   | <b>7</b> |
| Renteomkostninger til tilknyttede virksomheder.....                     | 0                 | 0                 | 1.696.000         | 1.638.000         |          |
| Finansielle omkostninger i øvrigt....                                   | 2.363.869         | 15.667.697        | 362               | 3.530             |          |
|   | <b>2.363.869</b>  | <b>15.667.697</b> | <b>1.696.362</b>  | <b>1.641.530</b>  |          |
| <b>Skat af årets resultat</b>   |                   |                   |                   |                   | <b>8</b> |
| Beregnet skat af årets skattepligtige indkomst.....                     | 590.744           | 7.310.541         | 112.838           | -16.187           |          |
| Regulering af udskudt skat.....   | 7.027.000         | -1.503.155        | 0                 | 0                 |          |
|   | <b>7.617.744</b>  | <b>5.807.386</b>  | <b>112.838</b>    | <b>-16.187</b>    |          |
| <b>Forslag til resultatdisponering</b>                                  |                   |                   |                   |                   | <b>9</b> |
| Foreslået udbytte.....  | 6.000.000         | 0                 | 6.000.000         | 0                 |          |
| Henlæggelser til reserve for netto opsk. efter indre værdis metode..... | 921.706           | -232.006          | 25.065.314        | -921.452          |          |
| Overført resultat.....  | 18.541.863        | -934.933          | -5.601.745        | -245.485          |          |
| Minoritetsinteressernes andel af dattervirksomheders resultat.....      | 556.978           | 668.537           | 0                 | 0                 |          |
|   | <b>26.020.547</b> | <b>-498.402</b>   | <b>25.463.569</b> | <b>-1.166.937</b> |          |

## NOTER

Note

## Materielle anlægsaktiver

10

|  | <b>Koncernen</b>    |                            |  |
|--|---------------------|----------------------------|--|
|  | Grunde og bygninger | Tekniske anlæg og maskiner | Andre anlæg, driftsmateriel og inventar  |
| Kostpris 1. oktober 2019.....                            | 191.035.540         | 6.345.640                  | 20.542.015                               |
| Overførsel.....  | 846.350             | 0                          | 0  |
| Tilgang.....   | 504.210             | 1.588.948                  | 1.596.257                                |
| Afgang.....  | 0                   | 0                          | -974.632                                 |
| <b>Kostpris 30. september 2020.....</b>                  | <b>192.386.100</b>  | <b>7.934.588</b>           | <b>21.163.640</b>                        |
| Af- og nedskrivninger 1. oktober 2019.....               | 41.923.196          | 5.515.521                  | 15.308.869                               |
| Tilbageførsel af afskrivninger på afhændede aktiver..... | 0                   | 0                          | -690.038                                 |
| Årets afskrivninger .....                                | 5.684.863           | 373.470                    | 2.533.766                                |
| <b>Af- og nedskrivninger 30. september 2020....</b>      | <b>47.608.059</b>   | <b>5.888.991</b>           | <b>17.152.597</b>                        |
| <b>Regnskabsmæssig værdi 30. september 2020.</b>         | <b>144.778.041</b>  | <b>2.045.597</b>           | <b>4.011.043</b>                         |
|  |                     | <b>Koncernen</b>           |  |
|  |                     | Flydedokke                 | Materielle anlægsaktiver under opførelse |
| Kostpris 1. oktober 2019.....                            |                     | 26.358.703                 | 41.397.477                               |
| Overførsel.....  |                     | 0                          | -846.350                                 |
| Tilgang.....   |                     | 0                          | 70.712.710                               |
| <b>Kostpris 30. september 2020.....</b>                  |                     | <b>26.358.703</b>          | <b>111.263.837</b>                       |
| Af- og nedskrivninger 1. oktober 2019.....               |                     | 13.779.575                 |  |
| Årets afskrivninger .....                                |                     | 1.054.348                  |  |
| <b>Af- og nedskrivninger 30. september 2020.....</b>     |                     | <b>14.833.923</b>          |  |
| <b>Regnskabsmæssig værdi 30. september 2020.....</b>     |                     | <b>11.524.780</b>          | <b>111.263.837</b>                       |
| Renter indregnet som en del af kostprisen.....           |                     |                            | 1.446.969                                |

## NOTER

Note

## Finansielle anlægsaktiver

11

|  | Koncernen                                      |   |  |
|--|--|---|--|
|  | Kapitalandele i<br>associerede<br>virksomheder | Andre<br>værdipapirer og<br>kapitalandele | Andre<br>tilgodehavender                   |
| Kostpris 1. oktober 2019.....  | 3.955.608                                      | 23.588.054                                | 5.300.000                                  |
| Tilgang.....   | 0  | 0   | 100.000                                    |
| Afgang.....  | -300.000                                       | 0   | -5.000.000                                 |
| <b>Kostpris 30. september 2020.....</b>                              | <b>3.655.608</b>                               | <b>23.588.054</b>                         | <b>400.000</b>                             |
| Opskrivninger 1. oktober 2019.....                                   | -1.963.200                                     | -23.588.054                               | -201.333                                   |
| Udloddet resultat.....   | -38.750  | 0   | 0  |
| Årets resultat.....  | 961.596  | 0   | 0  |
| Tilbageførsel af nedskrivning på afhændede<br>aktiver.....           | 42.610   |   |  |
| Egenkapitalbevægelser.....   | -115.400                                       | 0   | 0  |
| Andre reguleringer.....  | 0  | 0   | -151.000                                   |
| <b>Opskrivninger 30. september 2020.....</b>                         | <b>-1.113.144</b>                              | <b>-23.588.054</b>                        | <b>-352.333</b>                            |
| Af- og nedskrivninger på goodwill<br>1. oktober 2019.....            | 1.375.000                                      | 0   | 0  |
| Korrektion til tidligere års nedskrivninger.....                     | -137.500                                       | 0   | 0  |
| <b>Af- og nedskrivninger på goodwill<br/>30. september 2020.....</b> | <b>1.237.500</b>                               | <b>0</b>                                  | <b>0</b>                                   |
| <b>Regnskabsmæssig værdi 30. september 2020.</b>                     | <b>1.304.964</b>                               | <b>0</b>                                  | <b>47.667</b>                              |
|  |  |   | <b>Moder-<br/>selskabet</b>                |
|  |  |   | Kapitalandele i<br>datter-<br>virksomheder |
| Kostpris 1. oktober 2019.....  |  |   | 335.249.368                                |
| <b>Kostpris 30. september 2020.....</b>                              |  |   | <b>335.249.368</b>                         |
| Opskrivninger 1. oktober 2019.....                                   |  |   | -150.734.159                               |
| Udloddet resultat.....   |  |   | -23.365.149                                |
| Årets resultat.....  |  |   | 25.065.314                                 |
| Egenkapitalbevægelser.....   |  |   | -2.158.898                                 |
| <b>Opskrivninger 30. september 2020.....</b>                         |  |   | <b>-151.192.892</b>                        |
| <b>Regnskabsmæssig værdi 30. september 2020.....</b>                 |  |   | <b>184.056.476</b>                         |

## NOTER

Note

## Finansielle anlægsaktiver (fortsat)

11

## Kapitalandele i dattervirksomheder (tkr.)

| Navn og hjemsted                       | Egenkapital | Årets resultat | Ejerandel |
|--|-------------|----------------|-----------|
| OY Finans ApS, Frederikshavn.....      | 6.372       | 168            | 100 %     |
| Nørre Vrangbæk ApS, Frederikshavn..... | 52.198      | -2.748         | 100 %     |
| Skawbo Ejendom ApS, Frederikshavn..... | 125.487     | 27.645         | 100 %     |
| - Orskov Yard A/S, Frederikshavn.....  | 39.769      | 24.769         | 100 %     |
| - Dok 5 A/S, Frederikshavn.....        | -3.012      | -2.733         | 100 %     |
| - A/S ØCS VI, Frederikshavn.....       | 15.088      | 2.364          | 100 %     |
| - OY Ejendom ApS, Frederikshavn.....   | 17.026      | 1.098          | 100 %     |
| - Dokøen A/S, Frederikshavn.....       | 14.931      | 1.671          | 75 %      |

## Kapitalandele i associerede virksomheder (tkr.)

| Navn og hjemsted                     | Egenkapital | Årets resultat | Ejerandel |
|--------------------------------------|-------------|----------------|-----------|
| ShipCon ApS, Frederikshavn.....      | 226         | 12             | 33 %      |
| Cralog A/S, Frederikshavn.....       | 1.079       | 752            | 25 %      |
| OVS Offshore A/S, Frederikshavn..... | -           | -              | 33 %      |

| Koncernen  |                   | Moderselskabet    |          |          |
|--|-------------------|-------------------|----------|----------|
| 2020   | 2019              | 2020              | 2019     |          |
| kr.  | kr.               | kr.               | kr.      |          |
| <b>Igangværende arbejder for fremmed regning</b>             |                   |                   |          |          |
| Igangværende arbejder for fremmed regning.....               | 160.058.899       | 32.605.781        | 0        | 0        |
| Acontofaktureringer.....                                     | -118.581.539      | -7.495.606        | 0        | 0        |
| <b>Igangværende arbejder for fremmed regning, netto.....</b> | <b>41.477.360</b> | <b>25.110.175</b> | <b>0</b> | <b>0</b> |
| Der indregnes således:                                       |                   |                   |          |          |
| Igangværende arbejder for fremmed regning (aktiver).....     | 52.677.860        | 26.446.375        | 0        | 0        |
| Igangværende arbejder for fremmed regning (passiver).....    | -11.200.500       | -1.336.200        | 0        | 0        |
| <b>41.477.360</b>  | <b>25.110.175</b> | <b>0</b>          | <b>0</b> |          |

## Igangværende arbejder for fremmed regning

12

|  |              |            |   |   |
|--|--------------|------------|---|---|
| Igangværende arbejder for fremmed regning..... | 160.058.899  | 32.605.781 | 0 | 0 |
| Acontofaktureringer.....                       | -118.581.539 | -7.495.606 | 0 | 0 |

## Igangværende arbejder for fremmed regning, netto.....

Der indregnes således:

|   |             |            |   |   |
|---|-------------|------------|---|---|
| Igangværende arbejder for fremmed regning (aktiver).....  | 52.677.860  | 26.446.375 | 0 | 0 |
| Igangværende arbejder for fremmed regning (passiver)..... | -11.200.500 | -1.336.200 | 0 | 0 |

41.477.360 25.110.175

0

0

## Tilgodehavende selskabsskat

13

Af tilgodehavende selskabsskat i moderselskabet forfalder 505.162 kr. efter 1 år.  
 Af tilgodehavende selskabsskat i koncernen forfalder 677.686 kr. efter 1 år.

## NOTER

## Note

**Periodeafgrænsningsposter**

14

Periodeafgrænsningsposter indeholder forudbetalte omkostninger, der vedrører det efterfølgende regnskabsår.

**Hensættelse til udskudt skat**

15

Hensættelse til udskudt skat vedrører forskelle mellem regnskabsmæssige og skattemæssige værdier på materielle anlægsaktiver, varebeholdninger, tilgodehavender og gæld til kreditinstitutter.

|  | Koncernen         |                  | Moderselskabet |             |
|--|-------------------|------------------|----------------|-------------|
|  | 2020<br>kr.       | 2019<br>kr.      | 2020<br>kr.    | 2019<br>kr. |
| Udskudt skat 1. oktober.....                     | 8.687.000         | 10.190.155       | 0              | 0           |
| Årets udskudte skat i<br>resultatopgørelsen..... | 7.027.000         | -1.503.155       | 0              | 0           |
| <b>Udskudt skat 30. september.....</b>           | <b>15.714.000</b> | <b>8.687.000</b> | <b>0</b>       | <b>0</b>    |

**Andre hensatte forpligtelser**

16

|             |           |           |   |   |
|-------------|-----------|-----------|---|---|
| 0-1 år..... | 5.200.000 | 5.700.000 | 0 | 0 |
|-------------|-----------|-----------|---|---|

Garantiforpligtelser omfatter forpligtelser ved sædvanlig 1 års garanti på selskabets produkter samt tab på igangværende arbejder for fremmed regning.

**Langfristede gældsforpligtelser**

17

|                        | Koncernen               |                    |                        |                         |                          |
|------------------------|-------------------------|--------------------|------------------------|-------------------------|--------------------------|
|                        | 30/9 2020<br>gæld i alt | Afdrag<br>næste år | Restgæld<br>efter 5 år | 30/9 2019<br>gæld i alt | Kortfristet<br>del primo |
| Kreditinstitutter..... | 66.789.172              | 2.953.428          | 52.117.353             | 69.680.928              | 2.934.633                |
| Selskabsskat.....      | 0                       | 0                  | 0                      | 7.181.418               | 0                        |
| Anden gæld.....        | 0                       | 0                  | 0                      | 788.844                 | 0                        |
|                        | <b>66.789.172</b>       | <b>2.953.428</b>   | <b>52.117.353</b>      | <b>77.651.190</b>       | <b>2.934.633</b>         |

|                   | Moderselskabet          |                    |                        |                         |                          |
|-------------------|-------------------------|--------------------|------------------------|-------------------------|--------------------------|
|                   | 30/9 2020<br>gæld i alt | Afdrag<br>næste år | Restgæld<br>efter 5 år | 30/9 2019<br>gæld i alt | Kortfristet<br>del primo |
| Selskabsskat..... | 0                       | 0                  | 0                      | 7.181.418               | 0                        |
|                   | <b>0</b>                | <b>0</b>           | <b>0</b>               | <b>7.181.418</b>        | <b>0</b>                 |

## NOTER

### Note

#### Eventualposter mv.

18

Selskabet har stillet selvskyldnerkaution på max. 55 mio. kr. for datterselskabs engagement med pengeinstitut. Datterselskabet har pr. 30. september 2020 en gæld til pengeinstitut på 38 mio. kr.

Selskabet har stillet selvskyldnerkaution på 17,2 mio. kr. for datterselskabs engagement med DLR Kredit.

Selskabet har stillet selvskyldnerkaution på 1,1 mio. kr. for datterselskabs engagement med pengeinstitut. Mellemværendet pr. 30. september 2020 udgør et indestående.

Koncernen:

Koncernen har indgået lejekontrakter med en samlet leje i uopsigelighedsperioden på ca. 1,6 mio. kr. Koncernen er ved lejemålets ophør forpligtet til at rydde arealet samt fjerne en eventuel forurening. Lejemålet er fra udlejers side uopsigeligt indtil 1. juli 2064.

Koncernen har indgået brugsretsftale. Den samlede forpligtelse udgør max. 91 mio. kr.

Koncernen har indgået øvrige leje- og leasingkontrakter. Den samlede leje i uopsigelsesperioden udgør ca. 0,8 mio. kr. Ved udløb af leasingkontrakter er selskabet forpligtet til at anvise en køber til aktivet.

#### Hæftelse i sambeskatningen

Koncernens danske selskaber hæfter solidarisk for skat af koncernens sambeskattede indkomst og for eventuelle kildeskatter såsom udbytteskat mv.

Tilgodehavende skat af koncernens sambeskattede indkomst udgør 679 tkr. pr. balancedagen.

#### Pantsætninger og sikkerhedsstillelser

19

Koncernen:

Koncernen har stillet selvskyldnerkaution på max. 55 mio. kr. for engagement med pengeinstitut. Denne gæld udgør pr. 30. september 2020, 38 mio. kr.

Til sikkerhed for gæld til pengeinstitut på 38 mio. kr. er der givet transport på nom. 78 mio. kr. i kontrakt vedrørende anlægsinvestering. Desuden er der afgivet tilbagetrædelseserklæring på 39 mio. kr. for engagementet og der er givet sikkerhed i værdipapirdepot samt indestående i pengeinstitut på i alt 51 mio. kr.

|  | Koncernen                             |  | Moderselskabet                        |  |
|--|---------------------------------------|--|---------------------------------------|--|
|  | Regnskabsmæssig værdi af aktiver tkr. | Pantets nom. værdi eller restgæld tkr. | Regnskabsmæssig værdi af aktiver tkr. | Pantets nom. værdi eller restgæld tkr. |
| Følgende aktiver er stillet til sikkerhed for gæld:                |                                       |  |                                       |  |
| Grunde og bygninger.....   | 117.967                               | 0                                      | 0                                     | 0                                      |
| Realkreditlån, restgæld.....                                       | 0                                     | 66.789                                 | 0                                     | 0                                      |
| Ejerpantebreve i ejendomme til sikkerhed for bankgæld, nominelt... | 0                                     | 62.300                                 | 0                                     | 0                                      |

**NOTER****Note****Nærtstående parter**

20

Selskabets nærtstående parter omfatter følgende:

**Bestemmende indflydelse**

Selskabet er ikke underlagt bestemmende indflydelse fra nogen.

**Transaktioner med nærtstående parter**

Selskabet har ikke haft transaktioner med nærtstående parter, der ikke er indgået på markedsmæssige vilkår. Jf. ÅRL § 98c, stk. 7 oplyses alene om transaktioner, som ikke er gennemført på normale markedsmæssige vilkår.

## ANVENDT REGNSKABSPRAKSIS

Årsrapporten for OY Holding ApS for 2019/20 er aflagt i overensstemmelse med den danske årsregnskabslovs bestemmelser for virksomheder i regnskabsklasse C, stor virksomhed.

Årsrapporten er udarbejdet efter samme regnskabspraksis som sidste år.

### Koncernregnskabet

Koncernregnskabet omfatter modervirksomheden OY Holding ApS samt tilknyttede virksomheder, hvori OY Holding ApS direkte eller indirekte besidder mere end 50% af stemmerettighederne eller på anden måde har bestemmende indflydelse. Virksomheder, hvori koncernen besidder mellem 20% og 50% af stemmerettighederne og udøver betydelig, men ikke bestemmende indflydelse, betragtes som associerede virksomheder, jf. koncernoversigten.

Koncernregnskabet er udarbejdet som et sammendrag af modervirksomhedens og tilknyttede virksomheders årsregnskaber ved sammenlægning af ensartede regnskabsposter. Ved konsolideringen foretages fuld eliminering af koncerninterne indtægter og omkostninger, aktiebesiddelser, interne mellemværender og udbytter samt realiserede og urealiserede fortjenester og tab ved transaktioner mellem de konsoliderede virksomheder.

Kapitalandele i tilknyttede virksomheder udlignes med den forholdsmæssige andel af de tilknyttede virksomhedernes dagsværdi af nettoaktiver og forpligtelser på anskaffelsestidspunktet.

Kapitalandele i associerede virksomheder måles i balancen til den forholdsmæssige andel af virksomhedernes værdi opgjort efter moderselskabets regnskabspraksis og med forholdsmæssig eliminering af urealiserede koncerninterne avancer og tab. I resultatopgørelsen indregnes den forholdsmæssige andel af de associerede virksomheders resultat efter eliminering af forholdsmæssig andel af intern avance og tab.

### Minoritetsinteresser

I koncernregnskabet indregnes tilknyttede virksomheders regnskabsposter 100%. Minoritetsinteressernes forholdsmæssige andel af tilknyttede virksomheders resultat og egenkapital præsenteres særskilt i henholdsvis resultatdisponering og i særskilte hovedposter inden for egenkapitalen.

## RESULTATOPGØRELSEN

### Nettoomsætning

Nettoomsætning ved salg af handelsvarer og færdigvarer indregnes i resultatopgørelsen, såfremt levering og risikoovergang til køber har fundet sted inden årets udgang, og såfremt indtægten kan opgøres pålideligt og forventes modtaget. Nettoomsætning indregnes ekskl. moms og afgifter og med fradrag af rabatter i forbindelse med salget.

Hvor der leveres produkter med høj grad af individuel tilpasning, foretages indregning i nettoomsætningen i takt med, at produktionen udføres, hvorved omsætningen svarer til salgsværdien af årets udførte arbejder (produktionsmetoden). Denne metode anvendes, når de samlede indtægter og omkostninger på kontrakten og færdiggørelsesgraden på balancedagen kan skønnes pålideligt, og det er sandsynligt, at de økonomiske fordele vil tilgå selskabet.

Lejeindtægter er periodiseret således, at de dækker perioden frem til regnskabsårets udløb.

### Andre driftsindtægter

Andre driftsindtægter indeholder regnskabsposter af sekundær karakter i forhold til koncernens og selskabets aktiviteter, herunder fortjeneste ved salg af materielle anlægsaktiver.

### Andre driftsomkostninger

Andre driftsomkostninger indeholder regnskabsposter af sekundær karakter i forhold til koncernens og selskabets aktiviteter, herunder tab ved salg af materielle anlægsaktiver.



## ANVENDT REGNSKABSPRAKSIS

### Vareforbrug

Vareforbrug omfatter omkostninger, der afholdes for at opnå årets nettoomsætning. Herunder indgår direkte og indirekte omkostninger til råvarer og hjælpematerialer.

### Andre eksterne omkostninger

Andre eksterne omkostninger omfatter omkostninger til salg, reklame, administration, lokaler, tab på debitorer, operationelle leasingomkostninger mv.

### Personaleomkostninger

Personaleomkostninger omfatter løn og gager, inklusive feriepenge og pensioner samt andre omkostninger til social sikring mv. til koncernens og selskabets medarbejdere. I personaleomkostninger er fratrukket modtagne godtgørelser fra offentlige myndigheder.

### Indtægter af kapitalandele i dattervirksomheder og associerede virksomheder

I moderselskabets resultatopgørelse indregnes den forholdsmæssige andel af de enkelte tilknyttede virksomheders resultat efter fuld eliminering af intern avance/tab.

I ejerselskabets resultatopgørelse indregnes den forholdsmæssige andel af de enkelte associerede virksomheders resultat efter forholdsmæssig eliminering af intern avance/tab og fradrag af afskrivning på goodwill.

### Indtægter af andre værdipapirer

Indtægter af andre værdipapirer indeholder renteindtægter, realiserede og urealiserede kursgevinster og -tab.

### Finansielle indtægter og omkostninger

Finansielle indtægter og omkostninger indeholder renteindtægter og -omkostninger, realiserede og urealiserede kursgevinster og -tab vedrørende værdipapirer, gæld og transaktioner i fremmed valuta, amortisering af finansielle aktiver og forpligtelser samt tillæg og godtgørelse under acontoskatteordningen mv. Finansielle indtægter og omkostninger indregnes med de beløb, der vedrører regnskabsåret.

### Skat

Årets skat, som består af årets aktuelle skat og forskydning i udskudt skat, indregnes i resultatopgørelsen med den del, der kan henføres til årets resultat, og direkte på egenkapitalen med den del, der kan henføres til posteringer direkte på egenkapitalen.

## BALANCEN

### Materielle anlægsaktiver

Grunde og bygninger, flydedokke, tekniske anlæg og maskiner samt andre anlæg, driftsmateriel og inventar måles til kostpris med fradrag af akkumulerede af- og nedskrivninger. Der afskrives ikke på grunde.

Afskrivningsgrundlaget er kostpris med fradrag af den skønnede restværdi efter afsluttet brugstid.

Kostprisen omfatter anskaffelsesprisen samt omkostninger direkte tilknyttet anskaffelsen indtil det tidspunkt, hvor aktivet er klar til at blive taget i brug.

Der foretages lineære afskrivninger baseret på følgende vurdering af aktivernes forventede brugstider og restværdi:

|  | Brugstid | Restværdi |
|--|----------|-----------|
| Bygninger.....                               | 10-50 år | 0-50 %    |
| Flydedokke.....                              | 25 år    | 0 %       |
| Tekniske anlæg og maskiner.....              | 3-5 år   | 0 %       |
| Andre anlæg, driftsmateriel og inventar..... | 3-10 år  | 0 %       |

## ANVENDT REGNSKABSPRAKSIS

Fortjeneste eller tab ved salg af materielle anlægsaktiver opgøres som forskellen mellem salgspris med fradrag af salgsomkostninger og den regnskabsmæssige værdi på salgstidspunktet. Fortjeneste eller tab indregnes i resultatopgørelsen under andre driftsindtægter eller andre driftsomkostninger.

### Finansielle anlægsaktiver

Kapitalandele i dattervirksomheder og associerede virksomheder måles i moderselskabets balance efter den indre værdis metode.

Kapitalandele i dattervirksomheder og associerede virksomheder måles i balancen til den forholdsmæssige andel af virksomhedernes regnskabsmæssige indre værdi opgjort efter moderselskabets regnskabspraksis med fradrag eller tillæg af urealiserede koncerninterne avancer og tab og med tillæg eller fradrag af resterende værdi af positiv eller negativ goodwill opgjort efter overtagelsesmetoden.

Nettoposkrivning af kapitalandele i dattervirksomheder og associerede virksomheder overføres under egenkapitalen til reserve for nettoposkrivning efter den indre værdis metode i det omfang, den regnskabsmæssige værdi overstiger anskaffelsværdien.

Dattervirksomheder og associerede virksomheder med negativ regnskabsmæssig indre værdi måles til 0 kr., og et eventuelt tilgodehavende hos disse virksomheder nedskrives i det omfang, det vurderes som uerholdeligt. Såfremt den regnskabsmæssige negative indre værdi overstiger tilgodehavender, indregnes det resterende beløb under hensatte forpligtelser i det omfang, selskabet har en retlig eller faktisk forpligtelse til at dække dattervirksomheders og associerede virksomheders underbalance.

Andre værdipapirer og kapitalandele måles til dagsværdi.

Andre tilgodehavender måles til amortiseret kostpris, hvilket sædvanligvis svarer til nominel værdi.

Værdien reduceres med nedskrivning til imødegåelse af forventede tab.

### Værdiforringelse af anlægsaktiver

Den regnskabsmæssige værdi af materielle anlægsaktiver samt finansielle anlægsaktiver, der ikke måles til dagsværdi, vurderes årligt for indikationer på værdiforringelse ud over det, som udtrykkes ved afskrivning.

Foreligger der indikationer på værdiforringelse, foretages nedskrivningstest af hvert enkelt aktiv henholdsvis gruppe af aktiver. Der foretages nedskrivning til genindvindingsværdien, hvis denne er lavere end den regnskabsmæssige værdi.

Genindvindingsværdi er den højeste værdi af nettosalgspris og kapitalværdi. Kapitalværdien opgøres som nutidsværdien af de forventede nettopengestrømme fra anvendelsen af aktivet eller aktivgruppen og forventede nettopengestrømme ved salg af aktivet eller aktivgruppen efter endt brugstid.

### Varebeholdninger

Varebeholdninger måles til kostpris efter FIFO-princippet. I tilfælde, hvor nettorealiseringsværdien er lavere end kostprisen, nedskrives til denne lavere værdi.

Kostpris for råvarer og hjælpematerialer opgøres som anskaffelsespris med tillæg af hjemtagelsesomkostninger.

Nettorealiseringsværdien for varebeholdninger opgøres som salgspris med fradrag af færdiggørelsesomkostninger og omkostninger, der afholdes for at effektuere salget. Værdien fastsættes under hensyntagen til varebeholdningernes omsættelighed, ukurans og forventet udvikling i salgspris.

Herudover omfatter varebeholdninger afgrøder og råvarer i forbindelse hermed. Disse anses for biologiske aktiver og måles til dagsværdi. Dagsværdien fastsættes på baggrund af markedspriser på balancedagen.

## ANVENDT REGNSKABSPRAKSIS

### Tilgodehavender

Tilgodehavender måles til amortiseret kostpris, hvilket sædvanligvis svarer til nominel værdi. Værdien reduceres med nedskrivning til imødegåelse af forventede tab.

### Igangværende arbejder for fremmed regning

Igangværende arbejder for fremmed regning måles til salgsværdien af det udførte arbejde. Salgsværdien måles på baggrund af færdiggørelsesgraden på balancedagen og de samlede forventede indtægter på det enkelte igangværende arbejde.

Det enkelte igangværende arbejde indregnes i balancen under tilgodehavender eller gældsforpligtelser, afhængig af nettoværdien af salgssummen med fradrag af acontofaktureringer og -betalinger.

### Periodeafgrænsningsposter, aktiver

Periodeafgrænsningsposter indregnet under aktiver omfatter afholdte omkostninger vedrørende efterfølgende regnskabsår.

### Værdipapirer

Værdipapirer indregnet under omsætningsaktiver, omfatter børsnoterede obligationer, aktier og andre værdipapirer, der måles til dagsværdi på balancedagen. Børsnoterede værdipapirer måles til børskurs.

### Andre hensatte forpligtelser

Hensatte forpligtelser omfatter forventede omkostninger til garantiforpligtelser, tab på igangværende arbejder samt udskudt skat.

Garantiforpligtelser omfatter forpligtelser til udbedring af arbejder inden for garantiperioden på 1 år.

De hensatte forpligtelser måles og indregnes på baggrund af erfaringerne med garantiarbejder.

Når det er sandsynligt, at de totale omkostninger vil overstige de totale indtægter på et igangværende arbejde for fremmed regning, hensættes det samlede tab, der må påregnes på entreprisen.

### Skyldig skat og udskudt skat

Aktuelle skatteforpligtelser og tilgodehavende aktuel skat indregnes i balancen som beregnet skat af årets skattepligtige indkomst reguleret for skat af tidligere års skattepligtige indkomster samt for betalte acontoskatter.

Selskabet er sambeskattet med koncernforbundne danske selskaber. Den aktuelle selskabsskat fordeles mellem de sambeskattede selskaber i forhold til disses skattepligtige indkomster og med fuld fordeling med refusion vedrørende skattemæssige underskud. De sambeskattede selskaber indgår i acontoskatteordningen. Skyldig og tilgodehavende sambeskatningsbidrag indregnes i balancen under henholdsvis omsætningsaktiver og gæld.

Udskudt skat måles af midlertidige forskelle mellem regnskabsmæssig og skattemæssig værdi af aktiver og forpligtelser.

Udskudt skat måles på grundlag af de skatteregler og skattesatser, der med balancedagens lovgivning vil være gældende, når den udskudte skat forventes udløst som aktuel skat. Ændring i udskudt skat som følge af ændringer i skattesatser indregnes i resultatopgørelsen bortset fra poster, der føres direkte på egenkapitalen.

### Gældsforpligtelser

Finansielle forpligtelser indregnes ved lånoptagelse til det modtagne provenu med fradrag af afholdte låneomkostninger. I efterfølgende perioder måles de finansielle forpligtelser til amortiseret kostpris svarende til den kapitaliserede værdi ved anvendelse af den effektive rente, således at forskellen mellem provenuet og den nominelle værdi indregnes i resultatopgørelsen over låneperioden.

Amortiseret kostpris for kortfristede gældsforpligtelser svarer normalt til nominel værdi.

## ANVENDT REGNSKABSPRAKSIS

### Afledte finansielle instrumenter

Afledte finansielle instrumenter indregnes første gang i balancen til kostpris og måles efterfølgende til dagsværdi. Positive og negative dagsværdier af afledte finansielle instrumenter indgår i tilgodehavender henholdsvis forpligtelser.

Ændring i dagsværdien af afledte finansielle instrumenter, der er klassificeret som og opfylder betingelserne for sikring af fremtidige pengestrømme, indregnes i tilgodehavender eller gæld samt på egenkapitalen. Resultater den fremtidige transaktion i indregning af aktiver eller forpligtelser, overføres beløb, som blev indregnet på egenkapitalen, fra egenkapitalen og indregnes i kostprisen for henholdsvis aktivet eller forpligtelsen. Resultater den fremtidige transaktion i indtægter eller omkostninger, overføres beløb, som blev indregnet på egenkapitalen, til resultatopgørelsen i den periode, hvor det sikrede påvirker resultatopgørelsen.

### Omregning af fremmed valuta

Transaktioner i fremmed valuta omregnes til transaktionsdagens kurs. Valutakursdifferencer, der opstår mellem transaktionsdagens kurs og kursen på betalingsdagen, indregnes i resultatopgørelsen som en finansiell post.

Tilgodehavender, gæld og andre monetære poster i fremmed valuta, som ikke er afregnet på balancedagen, omregnes til balancedagens valutakurs. Forskellen mellem balancedagens kurs og kursen på tidspunktet for tilgodehavendets eller gældens opståen indregnes i resultatopgørelsen under finansielle indtægter og omkostninger.

## PENGESTRØMSOPGØRELSE

Under henvisning til årsregnskabslovens § 86 er udarbejdelse af pengestrømsopgørelse udeladt. Der er udarbejdet en pengestrømsopgørelse for koncernen.

Pengestrømsopgørelsen viser pengestrømmene for året fordelt på driftsaktivitet, investeringsaktivitet og finansieringsaktivitet for året, årets forskydning i likvider samt likvider ved årets begyndelse og slutning.

Pengestrømme fra driftsaktivitet:

Pengestrømme fra driftsaktivitet opgøres som årets resultat reguleret for ikke-kontante driftsposter, ændring i driftskapital samt betalt selskabsskat.

Pengestrømme fra investeringsaktivitet:

Pengestrømme fra investeringsaktivitet omfatter betaling i forbindelse med køb og salg af immaterielle, materielle og finansielle anlægsaktiver.

Pengestrømme fra finansieringsaktivitet:

Pengestrømme fra finansieringsaktivitet omfatter ændringer i størrelse eller sammensætning af aktiekapital og omkostninger forbundet hermed samt optagelse af lån samt afdrag på rentebærende gæld og betaling af udbytte til selskabsdeltagere.

Likvider:

Likvider omfatter kassekredit og likvide beholdninger.